

农银汇理中证 A500 指数增强型证券投资基金
2025 年年度报告

2025 年 12 月 31 日

基金管理人：农银汇理基金管理有限公司

基金托管人：中国建设银行股份有限公司

送出日期：2026 年 3 月 30 日

§ 1 重要提示及目录

1.1 重要提示

基金管理人的董事会、董事保证本报告所载资料不存在虚假记载、误导性陈述或重大遗漏，并对其内容的真实性、准确性和完整性承担个别及连带的法律责任。本年度报告已经三分之二以上独立董事签字同意，并由董事长签发。

基金托管人中国建设银行股份有限公司根据本基金合同规定，于 2026 年 3 月 23 日复核了本报告中的财务指标、净值表现、利润分配情况、财务会计报告、投资组合报告等内容，保证复核内容不存在虚假记载、误导性陈述或者重大遗漏。

基金管理人承诺以诚实信用、勤勉尽责的原则管理和运用基金资产，但不保证基金一定盈利。

基金的过往业绩并不代表其未来表现。投资有风险，投资者在作出投资决策前应仔细阅读本基金的招募说明书及其更新。

本报告期自 2025 年 3 月 25 日（基金合同生效日）起至 12 月 31 日止。

1.2 目录

§ 1 重要提示及目录	2
1.1 重要提示	2
1.2 目录	3
§ 2 基金简介	5
2.1 基金基本情况	5
2.2 基金产品说明	5
2.3 基金管理人和基金托管人	5
2.4 信息披露方式	6
2.5 其他相关资料	6
§ 3 主要财务指标、基金净值表现及利润分配情况	6
3.1 主要会计数据和财务指标	6
3.2 基金净值表现	7
3.3 过去三年基金的利润分配情况	9
§ 4 管理人报告	10
4.1 基金管理人及基金经理情况	10
4.2 管理人对报告期内本基金运作合规守信情况的说明	12
4.3 管理人对报告期内公平交易情况的专项说明	12
4.4 管理人对报告期内基金的投资策略和业绩表现的说明	13
4.5 管理人对宏观经济、证券市场及行业走势的简要展望	13
4.6 管理人内部有关本基金的监察稽核工作情况	13
4.7 管理人对报告期内基金估值程序等事项的说明	14
4.8 管理人对报告期内基金利润分配情况的说明	15
4.9 报告期内管理人对本基金持有人数或基金资产净值预警情形的说明	15
§ 5 托管人报告	15
5.1 报告期内本基金托管人合规守信情况声明	15
5.2 托管人对报告期内本基金投资运作合规守信、净值计算、利润分配等情况的说明	15
5.3 托管人对本年度报告中财务信息等内容的真实、准确和完整发表意见	15
§ 6 审计报告	15
6.1 审计报告基本信息	15
6.2 审计报告的基本内容	16
§ 7 年度财务报表	18
7.1 资产负债表	18
7.2 利润表	19
7.3 净资产变动表	20
7.4 报表附注	21
§ 8 投资组合报告	45

8.1 期末基金资产组合情况	45
8.2 报告期末按行业分类的股票投资组合	45
8.3 期末按公允价值占基金资产净值比例大小排序的所有股票投资明细	47
8.4 报告期内股票投资组合的重大变动	60
8.5 期末按债券品种分类的债券投资组合	64
8.6 期末按公允价值占基金资产净值比例大小排序的前五名债券投资明细	64
8.7 期末按公允价值占基金资产净值比例大小排序的所有资产支持证券投资明细	64
8.8 报告期末按公允价值占基金资产净值比例大小排序的前五名贵金属投资明细	64
8.9 期末按公允价值占基金资产净值比例大小排序的前五名权证投资明细	65
8.10 本基金投资股指期货的投资政策	65
8.11 报告期末本基金投资的国债期货交易情况说明	65
8.12 投资组合报告附注	65
§ 9 基金份额持有人信息	66
9.1 期末基金份额持有人户数及持有人结构	66
9.2 期末基金管理人的从业人员持有本基金的情况	66
9.3 期末基金管理人的从业人员持有本开放式基金份额总量区间情况	66
§ 10 开放式基金份额变动	67
§ 11 重大事件揭示	67
11.1 基金份额持有人大会决议	67
11.2 基金管理人、基金托管人的专门基金托管部门的重大人事变动	67
11.3 涉及基金管理人、基金财产、基金托管业务的诉讼	68
11.4 基金投资策略的改变	68
11.5 为基金进行审计的会计师事务所情况	68
11.6 管理人、托管人及相关从业人员受调查或处罚等情况	68
11.7 基金租用证券公司交易单元的有关情况	68
11.8 其他重大事件	70
§ 12 影响投资者决策的其他重要信息	71
12.1 报告期内单一投资者持有基金份额比例达到或超过 20%的情况	71
12.2 影响投资者决策的其他重要信息	71
§ 13 备查文件目录	71
13.1 备查文件目录	71
13.2 存放地点	72
13.3 查阅方式	72

§ 2 基金简介

2.1 基金基本情况

基金名称	农银汇理中证 A500 指数增强型证券投资基金	
基金简称	农银中证 A500 指数增强	
基金主代码	023475	
基金运作方式	契约型开放式	
基金合同生效日	2025 年 3 月 25 日	
基金管理人	农银汇理基金管理有限公司	
基金托管人	中国建设银行股份有限公司	
报告期末基金份额总额	74,590,578.87 份	
基金合同存续期	不定期	
下属分级基金的基金简称	农银中证 A500 指数增强 A	农银中证 A500 指数增强 C
下属分级基金的交易代码	023475	023476
报告期末下属分级基金的份额总额	49,724,982.09 份	24,865,596.78 份

2.2 基金产品说明

投资目标	本基金为股票指数增强型基金，在对标的指数进行有效跟踪的基础上，通过数量化及基本面选股方法进行积极的组合管理和风险控制，力求实现超越标的指数的业绩表现，本基金力求控制基金净值增长率与业绩比较基准之间的日均跟踪偏离度的绝对值不超过 0.5%，年化跟踪误差不超过 7.75%。
投资策略	本基金作为股票指数增强型基金，在标的指数成份股权重的基础上，通过数量化方法对基本面开展深入研究，对行业配置及个股权重等进行主动调整，力争在控制跟踪误差的基础上获取超越标的指数的投资收益。1、股票投资策略。2、债券投资策略。3、资产支持证券投资策略。4、参与融资及转融通证券出借业务策略。5、股指期货投资策略。
业绩比较基准	中证 A500 指数收益率×95%+银行活期存款利率（税后）×5%
风险收益特征	本基金为股票型基金，其预期的风险与收益理论上高于混合型基金、债券型基金与货币市场基金。同时，本基金为股票指数增强型基金，具有与标的指数以及标的指数所代表的证券市场相似的风险收益特征。

2.3 基金管理人和基金托管人

项目	基金管理人	基金托管人
名称	农银汇理基金管理有限公司	中国建设银行股份有限公司
信息披露负责人	姓名	翟爱东
	联系电话	021-61095588
	电子邮箱	xuxin@abc-ca.com
		王小飞
		021-60637103
		wangxiaofei.zh@ccb.com

客户服务电话	021-61095599	021-60637228
传真	021-61095556	021-60635778
注册地址	中国（上海）自由贸易试验区银城路 9 号 50 层	北京市西城区金融大街 25 号
办公地址	中国（上海）自由贸易试验区银城路 9 号 50 层	北京市西城区闹市口大街 1 号院 1 号楼
邮政编码	200120	100033
法定代表人	黄涛	张金良

2.4 信息披露方式

本基金选定的信息披露报纸名称	上海证券报
登载基金年度报告正文的管理人互联网网址	http://www.abc-ca.com
基金年度报告备置地点	中国（上海）自由贸易试验区银城路 9 号 50 层

2.5 其他相关资料

项目	名称	办公地址
会计师事务所	德勤华永会计师事务所(特殊普通合伙)	上海市延安东路 222 号外滩中心 30 楼
注册登记机构	农银汇理基金管理有限公司	中国（上海）自由贸易试验区银城路 9 号 50 层

§ 3 主要财务指标、基金净值表现及利润分配情况

3.1 主要会计数据和财务指标

金额单位：人民币元

3.1.1 期间数据和指标	2025 年 3 月 25 日(基金合同生效日)-2025 年 12 月 31 日	
	农银中证 A500 指数增强 A	农银中证 A500 指数增强 C
本期已实现收益	16,778,806.67	5,270,017.75
本期利润	22,048,079.95	7,073,223.61
加权平均基金份额本期利润	0.1270	0.0929
本期加权平均净值利润率	12.24%	8.97%
本期基金份额净值增长率	23.89%	23.50%
3.1.2 期末数据和指标	2025 年末	
期末可供分配利润	10,161,429.19	4,985,283.78
期末可供分配基金份额	0.2044	0.2005

利润		
期末基金资产净值	61,605,148.71	30,709,250.16
期末基金份额净值	1.2389	1.2350
3.1.3 累计期末指标	2025 年末	
基金份额累计净值增长率	23.89%	23.50%

注：1、本期已实现收益指基金本期利息收入、投资收益、其他收入（不含公允价值变动收益）扣除相关费用后的余额，本期利润为本期已实现收益加上本期公允价值变动收益。

2、所述基金业绩指标不包括持有人认购或交易基金的各项费用，计入费用后实际收益水平要低于所列数字。

3、期末可供分配利润，采用期末资产负债表中未分配利润与未分配利润中已实现部分的孰低数。表中的“期末”均指本报告期最后一日，即 12 月 31 日。

3.2 基金净值表现

3.2.1 基金份额净值增长率及其与同期业绩比较基准收益率的比较

农银中证 A500 指数增强 A

阶段	份额净值增长率①	份额净值增长率标准差②	业绩比较基准收益率③	业绩比较基准收益率标准差④	①-③	②-④
过去三个月	0.28%	0.98%	0.43%	1.00%	-0.15%	-0.02%
过去六个月	20.49%	0.93%	20.71%	0.95%	-0.22%	-0.02%
自基金合同生效起至今	23.89%	0.79%	19.97%	1.00%	3.92%	-0.21%

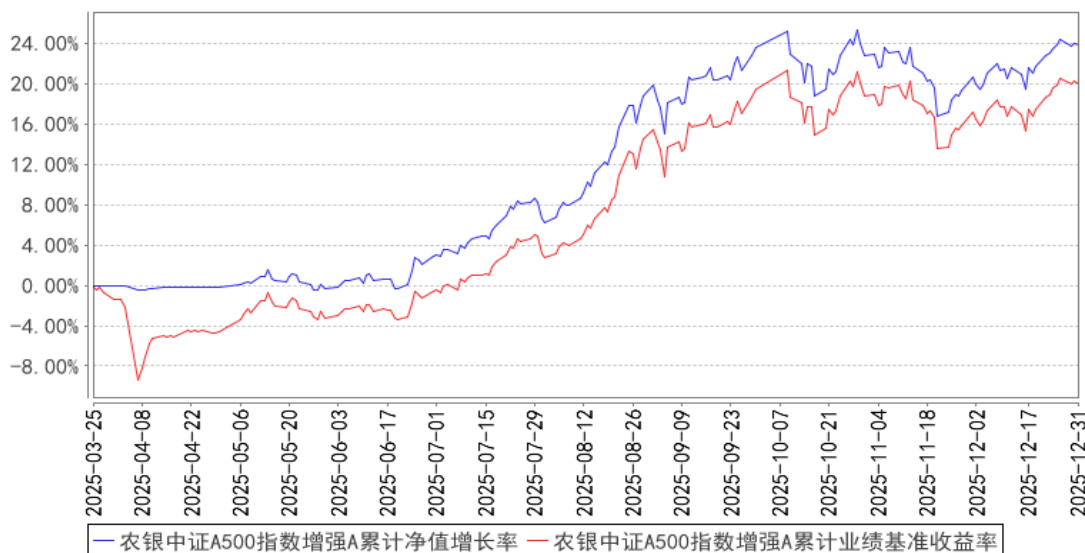
农银中证 A500 指数增强 C

阶段	份额净值增长率①	份额净值增长率标准差②	业绩比较基准收益率③	业绩比较基准收益率标准差④	①-③	②-④
过去三个月	0.18%	0.98%	0.43%	1.00%	-0.25%	-0.02%
过去六个月	20.25%	0.93%	20.71%	0.95%	-0.46%	-0.02%
自基金合同生效起至今	23.50%	0.79%	19.97%	1.00%	3.53%	-0.21%

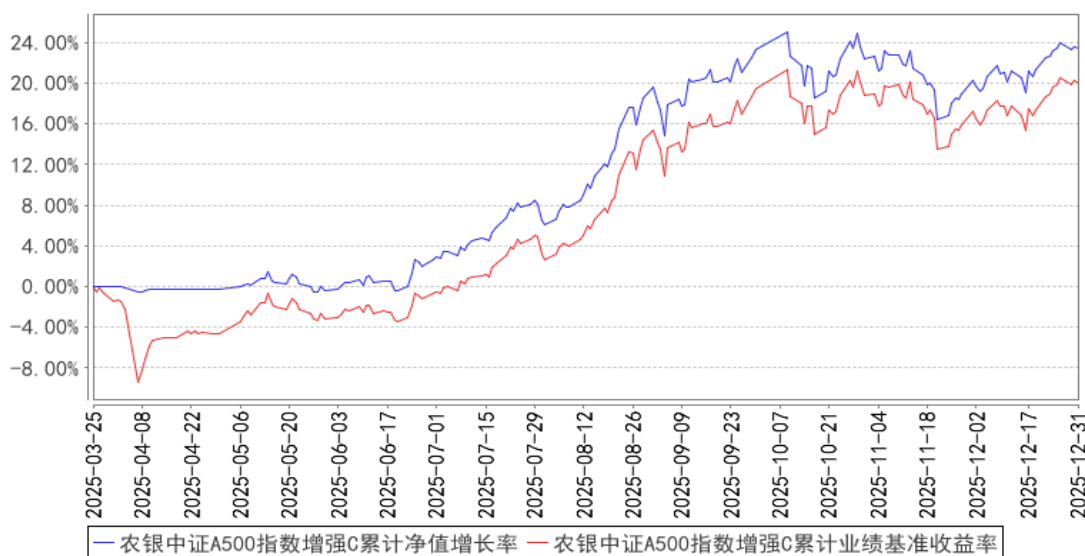
起至今					
-----	--	--	--	--	--

3.2.2 自基金合同生效以来基金份额累计净值增长率变动及其与同期业绩比较基准收益率变动的比较

农银中证A500指数增强A累计净值增长率与同期业绩比较基准收益率的历史走势对比图



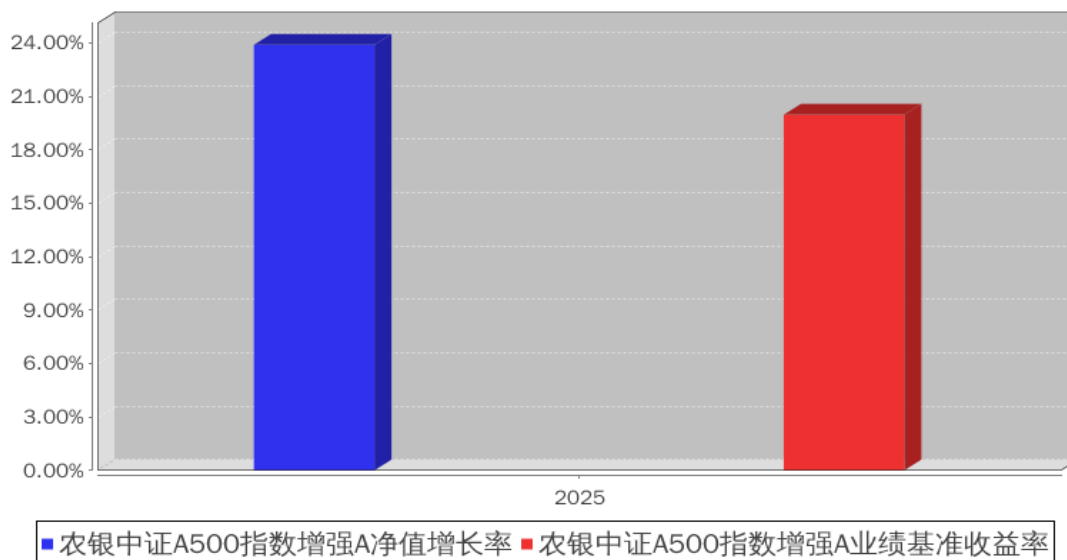
农银中证A500指数增强C累计净值增长率与同期业绩比较基准收益率的历史走势对比图



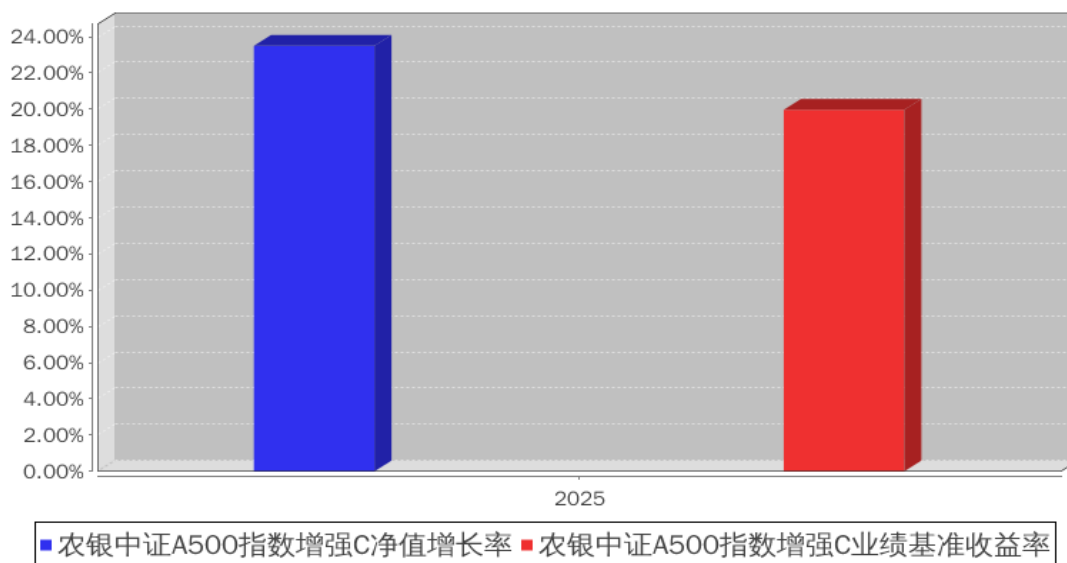
注：本基金投资于股票资产的比例不低于基金资产的 80%，投资于标的指数成份股及其备选成份股的比例不低于非现金基金资产的 80%；本基金每个交易日日终在扣除股指期货合约需缴纳的交易保证金后，应当保持不低于基金资产净值 5% 的现金或到期日在一年以内的政府债券，其中现金不包括结算备付金、存出保证金和应收申购款等。本基金建仓期为基金合同生效日（2025 年 3 月 25 日）起 6 个月，建仓期满时，本基金各项投资比例已达到基金合同规定的投资比例。

3.2.3 自基金合同生效以来基金每年净值增长率及其与同期业绩比较基准收益率的比较

农银中证A500指数增强A基金每年净值增长率与同期业绩比较基准收益率的对比图



农银中证A500指数增强C基金每年净值增长率与同期业绩比较基准收益率的对比图



注：基金合同生效当年净值增长率及业绩比较基准收益率按照实际存续期计算，未按整个自然年度折算。

3.3 过去三年基金的利润分配情况

本基金过去三年无利润分配。

§ 4 管理人报告

4.1 基金管理人及基金经理情况

4.1.1 基金管理人及其管理基金的经验

农银汇理基金管理有限公司成立于 2008 年 3 月 18 日，是中法合资的有限责任公司。公司注册资本为人民币壹拾柒亿伍仟万零壹元，其中中国农业银行股份有限公司出资比例为 51.67%，东方汇理资产管理公司出资比例为 33.33%，中铝资本控股有限公司出资比例为 15%。公司办公地址为中国（上海）自由贸易试验区银城路 9 号 50 层。公司法定代表人为黄涛先生。

截止 2025 年 12 月 31 日，公司共管理 91 只开放式基金，分别为农银汇理行业成长混合型证券投资基金、农银汇理恒久增利债券型证券投资基金、农银汇理平衡双利混合型证券投资基金、农银汇理策略价值混合型证券投资基金、农银汇理中小盘混合型证券投资基金、农银汇理大盘蓝筹混合型证券投资基金、农银汇理货币市场证券投资基金、农银汇理沪深 300 指数证券投资基金、农银汇理增强收益债券型证券投资基金、农银汇理策略精选混合型证券投资基金、农银汇理中证 500 指数证券投资基金、农银汇理消费主题混合型证券投资基金、农银汇理行业轮动混合型证券投资基金、农银汇理金聚高等级债券型证券投资基金、农银汇理低估值高增长混合型证券投资基金、农银汇理行业领先混合型证券投资基金、农银汇理区间收益灵活配置混合型证券投资基金、农银汇理研究精选灵活配置混合型证券投资基金、农银汇理金汇债券型证券投资基金、农银汇理红利日结货币市场基金、农银汇理医疗保健主题股票型证券投资基金、农银汇理主题轮动灵活配置混合型证券投资基金、农银汇理信息传媒主题股票型证券投资基金、农银汇理工业 4.0 灵活配置混合型证券投资基金、农银汇理天天利货币市场基金、农银汇理现代农业加灵活配置混合型证券投资基金、农银汇理新能源主题灵活配置混合型证券投资基金、农银汇理国企改革灵活配置混合型证券投资基金、农银汇理金丰一年定期开放债券型证券投资基金、农银汇理金穗纯债 3 个月定期开放债券型发起式证券投资基金、农银汇理日日鑫交易型货币市场基金、农银汇理尖端科技灵活配置混合型证券投资基金、农银汇理中国优势灵活配置混合型证券投资基金、农银汇理研究驱动灵活配置混合型证券投资基金、农银汇理量化智慧动力混合型证券投资基金、农银汇理金鑫 3 个月定期开放债券型发起式证券投资基金、农银汇理睿选灵活配置混合型证券投资基金、农银汇理金禄债券型证券投资基金、农银汇理海棠三年定期开放混合型证券投资基金、农银汇理丰泽三年定期开放债券型证券投资基金、农银养老目标日期 2035 三年持有期混合型发起式基金中基金（FOF）、农银汇理金盈债券型证券投资基金、农银汇理金益债券型证券投资基金、农银汇理丰盈三年定期开放债券型证券投资基金、农银汇理彭博 1-3 年中国利率债指数证券投资基金、农银汇理金祺一年定期开放债券型发起式证券投资基金、农银汇理创新医疗混合型证券投资基金、农银

汇理策略趋势混合型证券投资基金、农银汇理智增一年定期开放混合型证券投资基金、农银养老目标日期 2045 五年持有期混合型发起式基金中基金（FOF）、农银汇理金润一年定期开放债券型发起式证券投资基金、农银汇理策略收益一年持有期混合型证券投资基金、农银汇理新兴消费股票型证券投资基金、农银汇理安瑞一年持有期混合型基金中基金（FOF）、农银汇理金玉债券型证券投资基金、农银汇理金盛债券型证券投资基金、农银汇理瑞康 6 个月持有期混合型证券投资基金、农银汇理中证新华社民族品牌工程指数证券投资基金、农银汇理创新成长混合型证券投资基金、农银汇理悦利债券型证券投资基金、农银汇理均衡收益混合型证券投资基金、农银汇理瑞丰 6 个月持有期混合型证券投资基金、农银汇理金穗优选 6 个月持有期混合型基金中基金（FOF）、农银汇理金鸿短债债券型证券投资基金、农银汇理绿色能源精选混合型证券投资基金、农银汇理专精特新混合型证券投资基金、农银汇理双利回报债券型证券投资基金、农银汇理金耀 3 个月定期开放债券型证券投资基金、农银汇理品质农业股票型证券投资基金、农银汇理瑞泽添利债券型证券投资基金、农银汇理鑫享稳健养老目标一年持有期混合型基金中基金（FOF）、农银汇理景气优选混合型证券投资基金、农银汇理瑞云增益 6 个月持有期混合型证券投资基金、农银汇理中证 1000 指数增强型证券投资基金、农银汇理均衡优选混合型证券投资基金、农银汇理金恒债券型证券投资基金、农银汇理瑞益一年持有期混合型证券投资基金、农银汇理金季三个月持有期债券型发起式证券投资基金、农银汇理金泽 60 天持有期债券型证券投资基金、农银汇理先进制造混合型证券投资基金、农银汇理金瑞利率债债券型证券投资基金、农银汇理红利甄选混合型证券投资基金、农银汇理中证同业存单 AAA 指数 7 天持有期证券投资基金、农银汇理创新驱动混合型证券投资基金、农银汇理上证 180 指数型证券投资基金、农银汇理中证 A500 指数增强型证券投资基金、农银汇理上证科创板 50 成份指数型证券投资基金、农银汇理中证 800 自由现金流指数型证券投资基金、农银汇理平衡价值混合型证券投资基金、农银汇理中证红利低波动 100 指数型证券投资基金、农银汇理创业板指数型证券投资基金。

4.1.2 基金经理（或基金经理小组）及基金经理助理简介

姓名	职务	任本基金的基金经理（助理）期限		证券从业年限	说明
		任职日期	离任日期		
钱大千	本基金的基金经理	2025 年 3 月 25 日	-	15 年	上海交通大学数学系博士。历任农银汇理基金管理有限公司风险控制部风控专员、研究部研究员、农银汇理资产管理有限公司资产及财富管理部投资经理、农银汇理基金管理有限公司投资理财部投资经理，现任农银汇理基金管理有限公司基金经理。

注：1、任职、离任日期是指公司作出决定之日，基金成立时担任基金经理和经理助理的任职日期为基金合同生效日。

2、证券从业是指《证券投资基金经营机构董事、监事、高级管理人员及从业人员监督管理办法》规定的从业情况，也包括在其他金融机构从事证券投资研究等业务。

4.1.3 期末兼任私募资产管理计划投资经理的基金经理同时管理的产品情况

报告期末，本基金基金经理不存在兼任私募资产管理计划投资经理的情况。

4.2 管理人对报告期内本基金运作合规守信情况的说明

本报告期内，本基金管理人严格遵守《证券投资基金法》、《公开募集证券投资基金销售机构监督管理办法》、《公开募集证券投资基金运作管理办法》、基金合同和其他有关法律法规、监管部门的相关规定，依照诚实信用、勤勉尽责、安全高效的原则管理和运用基金资产。报告期内，本基金管理人不存在损害基金份额持有人利益的行为。

4.3 管理人对报告期内公平交易情况的专项说明

4.3.1 公平交易制度和控制方法

本基金管理人依据《证券投资基金管理公司公平交易制度指导意见》等法律法规，制定了《农银汇理基金管理有限公司公平交易管理办法》，明确各部门的职责以及公平交易控制的内容、方法。

本基金管理人通过事前识别、事中控制、事后检查三个步骤来保证公平交易。事前识别的任务是制定制度和业务流程、设置系统控制项以强制执行公平交易和防范反向交易；事中控制的工作是确保公司授权、研究、投资、交易等行为控制在事前设定的范围之内，各项业务操作根据制度和业务流程进行；事后检查公司投资行为与事前设定的流程、限额等有无偏差，编制投资组合公平交易报告，分析事中控制的效果，并将评价结果报告风险管理委员会。

4.3.2 公平交易制度的执行情况

报告期内，本基金管理人严格执行了《证券投资基金管理公司公平交易制度指导意见》等法规和公司内部公平交易制度的规定，通过系统和人工等方式在各环节严格控制交易公平执行，确保旗下管理的所有投资组合得到公平对待。

本报告期内，上述公平交易制度和控制方法总体执行情况良好，通过对交易价差做专项分析，未发现旗下投资组合之间存在不公平交易的现象。

4.3.3 异常交易行为的专项说明

报告期内未发现本基金存在异常交易行为。

未发生本基金参与的交易所公开竞价同日反向交易成交较少的单边交易量超过该证券当日成交量的 5% 的情况。

4.4 管理人对报告期内基金的投资策略和业绩表现的说明

4.4.1 报告期内基金投资策略和运作分析

2025 年国内经济在出口拉动下整体表现较强，同时价格指数也逐步触底回升。除四月初贸易战升级导致市场大幅波动外，主要宽基股票指数均震荡上行，同时波动率处于历史极低水平。股票资产的夏普比率处于历史上很高的水平。经济内生动能已经有所激发。从上市公司业绩来看，呈现整体企稳回升同时结构改善的特点。地产链相关的旧经济持续出清而以科技和出海为代表的新兴制造业公司业绩亮眼。经济结构转型成果明显。在此背景下，A 股指数呈现出分化走势。以科创板、创业板为代表的新经济表现显著优于传统经济。

本产品 3 月成立，我们采取了较稳健的建仓策略，于 5 月末基本建仓完毕。此后我们维持了较高的权益仓位。二三季度产品跑赢基准，进入四季度后超额收益出现一定波动。主因是在风格切换的过程中未能踏准节奏。4 季度基本面因子持续走弱，加之我们在市值、价值等风险因子上始终没有主动暴露，导致在风格极致的环境下较难跑出超额收益，但超额回撤相对可控。后续计划持续加强量化模型和因子的研究和挖掘，同时还是会坚持继续严格控制组合相对基准指数的各项风险暴露，包括行业、市值、样本股偏离度等。力争获得稳健的超额收益。

4.4.2 报告期内基金的业绩表现

截至本报告期末农银中证 A500 指数增强 A 基金份额净值为 1.2389 元，自基金合同生效起至本报告期末基金份额净值增长率为 23.89%；截至本报告期末农银中证 A500 指数增强 C 基金份额净值为 1.2350 元，自基金合同生效起至本报告期末基金份额净值增长率为 23.50%；同期业绩比较基准收益率为 19.97%。

4.5 管理人对宏观经济、证券市场及行业走势的简要展望

自去年 12 月中下旬起，市场已开启连续单边上涨行情，春季躁动提前启动。我们对 2026 年全年 A 股表现持谨慎乐观态度。但站在当下，无论是市场绝对估值还是相对估值，以及行业分化水平等指标来看都已经来到了历史较高水位，市场风险偏好也处于高位。市场的波动以及风格切换有望加剧。同时我们也注意到，伴随着近期商品指数出现持续上涨，PPI 和上市公司盈利水平有望同步回升。市场有望通过业绩增长消化当前估值。

4.6 管理人内部有关本基金的监察稽核工作情况

公司建立了比较完善的监察稽核制度和组织结构。公司督察长组织指导对基金包括本基金的监察稽核工作，监察稽核部具体监督检查基金运作的合法合规情况及公司内部风险控制情况，并向公司总经理报告。公司风险管理与内部控制委员会批准适用本基金的风险管理措施，定期回顾执行情况，并由风险控制部实施日常监控。督察长及监察稽核部对其他部门及人员执行业务进行

稽核检查，督促其合规运作、加强风险控制。督察长定期编制监察稽核报告，提交总经理和董事会成员收阅。报告期内，公司监察稽核体系运行顺利，本基金没有出现违反法律规定的事项，有效的保证了本基金的合规运作。

本报告期内，本基金的监察稽核主要工作情况如下：

(1) 全面开展基金运作稽核工作，防范内幕交易，确保基金投资的独立性、公平性及合规性

主要措施有：严格执行集中交易制度，确保研究、投资决策和交易隔离；严格检查基金的投资决策、研究支持、交易过程是否符合规定的程序。通过以上措施，保证了投资遵循既定的投资决策程序与业务流程，保证了基金投资组合及个股投资符合比例控制的要求。

(2) 修订内部管理制度，完善投资业务流程

根据监管机关的规定，更新公司内部投资管理制度，不断加强内部流程控制，动态作出各项合规提示，防范投资风险。

本基金管理人将一如既往地遵循诚实信用、勤勉尽责的原则管理和运用基金资产，不断提高合规与稽核工作的科学性和有效性，努力防范各种风险，为基金持有人谋求最大利益。

4.7 管理人对报告期内基金估值程序等事项的说明

根据财政部于 2006 年 2 月 15 日及以后期间颁布的《企业会计准则》、于 2022 年 7 月 1 日颁布的《资产管理产品相关会计处理规定》（财会[2022]14 号）、中国证券投资基金业协会于 2012 年颁布的《证券投资基金会计核算业务指引》、中国证券监督管理委员会颁布的《关于证券投资基金执行〈企业会计准则〉有关衔接事宜的通知》（证监会计字[2007]15 号）、《中国证监会关于证券投资基金估值业务的指导意见》（证监会公告[2017]13 号）、中国证券投资基金业协会于 2022 年 12 月 30 日发布的《关于固定收益品种的估值处理标准》等文件，本公司制订了证券投资基金估值政策和程序，并设立了估值委员会。

公司参与基金估值的机构及人员职责：公司估值委员会负责本公司估值政策和程序的制定和解释，并定期对估值政策和程序进行评价，在发生影响估值政策和程序的有效性、适用性的情况、以及当本公司旗下的证券投资基金在采用新投资策略或投资新品种时，估值委员会应评价现有估值政策和程序的适用性，必要时及时进行修订。公司运营部根据相关基金《基金合同》、《招募说明书》等文件关于估值的约定及公司估值政策和程序进行日常估值。基金经理根据市场环境的变化，书面提示公司风险控制部和运营部测算投资品种潜在估值调整对基金资产净值的影响可能达到的程度。风险控制部提交测算结果给运营部，运营部参考测算结果对估值调整进行试算，并根据估值政策决定是否向估值委员会提议采用新的估值方法。公司监察稽核部对上述过程进行监督，根据法规进行披露。

以上参与估值流程各方为公司各部门人员，均具有基金从业资格，具有丰富的基金从业经验和相关专业胜任能力，且之间不存在任何重大利益冲突。基金经理的代表作为公司估值委员会委员，可以提议测算某一投资品种的估值调整影响，并有权投票表决有关议案。基金经理有影响具体证券估值的利益需求，但是公司的制度和组织结构约束和限制了其影响程度，如估值委员会表决时，其仅有一票表决权，遵守少数服从多数的原则。

本公司未签约与估值相关的定价服务。

4.8 管理人对报告期内基金利润分配情况的说明

本基金本报告期内未进行利润分配，符合相关法律法规的规定及基金合同的约定。

4.9 报告期内管理人对本基金持有人数或基金资产净值预警情形的说明

本报告期内，本基金管理人严格遵守《公开募集证券投资基金运作管理办法》第四十一条的规定。报告期内，本基金未出现上述情形。

§ 5 托管人报告

5.1 报告期内本基金托管人遵规守信情况声明

本报告期，中国建设银行股份有限公司在本基金的托管过程中，严格遵守了《证券投资基金法》、基金合同、托管协议和其他有关规定，不存在损害基金份额持有人利益的行为，完全尽职尽责地履行了基金托管人应尽的义务。

5.2 托管人对报告期内本基金投资运作遵规守信、净值计算、利润分配等情况的说明

本报告期，本基金托管人按照国家有关规定、基金合同、托管协议和其他有关规定，对本基金的基金资产净值计算、基金费用开支等方面进行了认真的复核，对本基金的投资运作方面进行了监督，未发现基金管理人有关损害基金份额持有人利益的行为。

报告期内，本基金利润分配情况符合法律法规和基金合同的相关约定。

5.3 托管人对本年度报告中财务信息等内容的真实、准确和完整发表意见

本托管人复核审查了本报告中的财务指标、净值表现、利润分配情况、财务会计报告、投资组合报告等内容，保证复核内容不存在虚假记载、误导性陈述或者重大遗漏。

§ 6 审计报告

6.1 审计报告基本信息

财务报表是否经过审计	是
审计意见类型	标准无保留意见
审计报告编号	德师报(审)字(26)第 P02399 号

6.2 审计报告的基本内容

审计报告标题	审计报告
审计报告收件人	农银汇理中证 A500 指数增强型证券投资基金全体持有人
审计意见	<p>我们审计了农银汇理中证 A500 指数增强型证券投资基金的财务报表，包括 2025 年 12 月 31 日的资产负债表，2025 年 3 月 25 日(基金合同生效日)至 2025 年 12 月 31 日止期间的利润表、净资产变动表以及相关财务报表附注。</p> <p>我们认为，后附的财务报表在所有重大方面按照企业会计准则和中国证券监督管理委员会发布的关于基金行业实务操作的有关规定编制，公允反映了农银汇理中证 A500 指数增强型证券投资基金 2025 年 12 月 31 日的财务状况、2025 年 3 月 25 日(基金合同生效日)至 2025 年 12 月 31 日止期间的经营成果和净资产变动情况。</p>
形成审计意见的基础	<p>我们按照中国注册会计师审计准则的规定执行了审计工作。审计报告的“注册会计师对财务报表审计的责任”部分进一步阐述了我们在这些准则下的责任。按照《中国注册会计师独立性准则第 1 号——财务报表审计和审阅业务对独立性的要求》和中国注册会计师职业道德守则，我们独立于农银汇理中证 A500 指数增强型证券投资基金，并履行了职业道德方面的其他责任。我们在审计中遵循了对公众利益实体审计的独立性要求。我们相信，我们获取的审计证据是充分、适当的，为发表审计意见提供了基础。</p>
强调事项	-
其他事项	-
其他信息	<p>农银汇理基金管理有限公司(以下简称“基金管理人”)管理层对其他信息负责。其他信息包括农银汇理中证 A500 指数增强型证券投资基金年度报告中涵盖的信息，但不包括财务报表和我们的审计报告。</p> <p>我们对财务报表发表的审计意见不涵盖其他信息，我们也不对其他信息发表任何形式的鉴证结论。</p> <p>结合我们对财务报表的审计，我们的责任是阅读其他信息，在此过程中，考虑其他信息是否与财务报表或我们在审计过程中了解到的情况存在重大不一致或者似乎存在重大错报。</p> <p>基于我们已执行的工作，如果我们确定其他信息存在重大错报，我们应当报告该事实。在这方面，我们无任何事项需要报告。</p>
管理层和治理层对财务报表的责任	<p>基金管理人管理层负责按照企业会计准则和中国证券监督管理委员会发布的关于基金行业实务操作的有关规定编制财务报表，使其实现公允反映，并设计、执行和维护必要的内部控制，以使财务报表不存在由于舞弊或错误而导致的重大错报。</p> <p>在编制财务报表时，基金管理人管理层负责评估农银汇理中证 A500 指数增强型证券投资基金的持续经营能力，披露与持续经营相关的事项(如适用)，并运用持续经营假设，除非基金管理人管理层计划清算农银汇理中证 A500 指数增强型证</p>

	<p>券投资基金、终止运营或别无其他现实的选择。</p> <p>基金管理人治理层负责监督农银汇理中证 A500 指数增强型证券投资基金的财务报告过程。</p>
注册会计师对财务报表审计的责任	<p>我们的目标是对财务报表整体是否不存在由于舞弊或错误导致的重大错报获取合理保证，并出具包含审计意见的审计报告。合理保证是高水平的保证，但并不能保证按照审计准则执行的审计在某一重大错报存在时总能发现。错报可能由于舞弊或错误导致，如果合理预期错报单独或汇总起来可能影响财务报表使用者依据财务报表作出的经济决策，则通常认为错报是重大的。</p> <p>在按照审计准则执行审计工作的过程中，我们运用职业判断，并保持职业怀疑。同时，我们也执行以下工作：</p> <p>(1) 识别和评估由于舞弊或错误导致的财务报表重大错报风险，设计和实施审计程序以应对这些风险，并获取充分、适当的审计证据，作为发表审计意见的基础。由于舞弊可能涉及串通、伪造、故意遗漏、虚假陈述或凌驾于内部控制之上，未能发现由于舞弊导致的重大错报的风险高于未能发现由于错误导致的重大错报的风险。</p> <p>(2) 了解与审计相关的内部控制，以设计恰当的审计程序，但目的并非对内部控制的有效性发表意见。</p> <p>(3) 评价基金管理人管理层选用会计政策的恰当性和作出会计估计及相关披露的合理性。</p> <p>(4) 对基金管理人管理层使用持续经营假设的恰当性得出结论。同时，根据获取的审计证据，就可能对农银汇理中证 A500 指数增强型证券投资基金持续经营能力产生重大疑虑的事项或情况是否存在重大不确定性得出结论。如果我们得出结论认为存在重大不确定性，审计准则要求我们在审计报告中提请报表使用者注意财务报表中的相关披露；如果披露不充分，我们应当发表非无保留意见。我们的结论基于截至审计报告日可获得的信息。然而，未来的事项或情况可能导致农银汇理中证 A500 指数增强型证券投资基金不能持续经营。</p> <p>(5) 评价财务报表的总体列报(包括披露)、结构和内容，并评价财务报表是否公允反映相关交易和事项。</p> <p>我们与基金管理人治理层就计划的审计范围、时间安排和重大审计发现等事项进行沟通，包括沟通我们在审计中识别出的值得关注的内部控制缺陷。</p>
会计师事务所的名称	德勤华永会计师事务所(特殊普通合伙)
注册会计师的姓名	史曼 孙碧薇
会计师事务所的地址	上海市延安东路 222 号外滩中心 30 楼
审计报告日期	2026 年 03 月 30 日

§ 7 年度财务报表

7.1 资产负债表

会计主体：农银汇理中证 A500 指数增强型证券投资基金

报告截止日：2025 年 12 月 31 日

单位：人民币元

资产	附注号	本期末 2025 年 12 月 31 日
资产：		
货币资金	7.4.7.1	1,012,051.59
结算备付金		313,129.71
存出保证金		42,603.82
交易性金融资产	7.4.7.2	92,175,554.91
其中：股票投资		87,324,551.30
基金投资		-
债券投资		4,851,003.61
资产支持证券投资		-
贵金属投资		-
其他投资		-
衍生金融资产	7.4.7.3	-
买入返售金融资产	7.4.7.4	-
债权投资	7.4.7.5	-
其中：债券投资		-
资产支持证券投资		-
其他投资		-
其他债权投资	7.4.7.6	-
其他权益工具投资	7.4.7.7	-
应收清算款		825,921.07
应收股利		-
应收申购款		91,090.00
递延所得税资产		-
其他资产	7.4.7.8	-
资产总计		94,460,351.10
负债和净资产	附注号	本期末 2025 年 12 月 31 日
负债：		
短期借款		-
交易性金融负债		-
衍生金融负债	7.4.7.3	-
卖出回购金融资产款		800,000.00
应付清算款		-
应付赎回款		1,113,102.07

应付管理人报酬		46,753.15
应付托管费		11,688.30
应付销售服务费		9,937.58
应付投资顾问费		-
应交税费		-
应付利润		-
递延所得税负债		-
其他负债	7.4.7.9	164,471.13
负债合计		2,145,952.23
净资产：		
实收基金	7.4.7.10	74,590,578.87
其他综合收益	7.4.7.11	-
未分配利润	7.4.7.12	17,723,820.00
净资产合计		92,314,398.87
负债和净资产总计		94,460,351.10

注：报告截止日 2025 年 12 月 31 日，基金份额总额 74,590,578.87 份，其中下属 A 类基金份额净值 1.2389 元，基金份额总额 49,724,982.09 份；下属 C 类基金份额净值 1.2350 元，基金份额总额 24,865,596.78 份。

7.2 利润表

会计主体：农银汇理中证 A500 指数增强型证券投资基金

本报告期：2025 年 3 月 25 日（基金合同生效日）至 2025 年 12 月 31 日

单位：人民币元

项目	附注号	本期 2025 年 3 月 25 日（基金合同 生效日）至 2025 年 12 月 31 日
一、营业总收入		31,000,811.78
1. 利息收入		1,717,889.84
其中：存款利息收入	7.4.7.13	58,929.55
债券利息收入		-
资产支持证券利息收入		-
买入返售金融资产收入		1,658,960.29
其他利息收入		-
2. 投资收益（损失以“-”填列）		22,205,665.96
其中：股票投资收益	7.4.7.14	18,590,372.83
基金投资收益		-
债券投资收益	7.4.7.15	160,681.56
资产支持证券投资收益	7.4.7.16	-
贵金属投资收益	7.4.7.17	-
衍生工具收益	7.4.7.18	-
股利收益	7.4.7.19	3,454,611.57

以摊余成本计量的金融资产终止确认产生的收益		-
其他投资收益		-
3. 公允价值变动收益（损失以“-”号填列）	7.4.7.20	7,072,479.14
4. 汇兑收益（损失以“-”号填列）		-
5. 其他收入（损失以“-”号填列）	7.4.7.21	4,776.84
减：二、营业总支出		1,879,508.22
1. 管理人报酬	7.4.10.2.1	1,196,337.24
其中：暂估管理人报酬		-
2. 托管费	7.4.10.2.2	299,084.31
3. 销售服务费	7.4.10.2.3	243,628.94
4. 投资顾问费		-
5. 利息支出		12,550.98
其中：卖出回购金融资产支出		12,550.98
6. 信用减值损失	7.4.7.22	-
7. 税金及附加		59.71
8. 其他费用	7.4.7.23	127,847.04
三、利润总额（亏损总额以“-”号填列）		29,121,303.56
减：所得税费用		-
四、净利润（净亏损以“-”号填列）		29,121,303.56
五、其他综合收益的税后净额		-
六、综合收益总额		29,121,303.56

7.3 净资产变动表

会计主体：农银汇理中证 A500 指数增强型证券投资基金

本报告期：2025 年 3 月 25 日（基金合同生效日）至 2025 年 12 月 31 日

单位：人民币元

项目	本期 2025 年 3 月 25 日（基金合同生效日）至 2025 年 12 月 31 日			
	实收基金	其他综合收益	未分配利润	净资产合计
一、上期期末净资产	-	-	-	-
加：会计政策变更	-	-	-	-
前期差错更正	-	-	-	-
其他	-	-	-	-
二、本期期初净资产	911,553,749.31	-	-	911,553,749.31
三、本期增减变动额（减少以“-”	-836,963,170.4	-	17,723,820.00	-819,239,350.44

号填列)	4			
(一)、综合收益总额	-	-	29,121,303.56	29,121,303.56
(二)、本期基金份额交易产生的净资产变动数 (净资产减少以“-”号填列)	-836,963,170.4 4	-	-11,397,483.56	-848,360,654.00
其中：1. 基金申购款	60,312,445.83	-	9,233,774.26	69,546,220.09
2. 基金赎回款	-897,275,616.2 7	-	-20,631,257.82	-917,906,874.09
(三)、本期向基金份额持有人分配利润产生的净资产变动(净资产减少以“-”号填列)	-	-	-	-
(四)、其他综合收益结转留存收益	-	-	-	-
四、本期期末净资产	74,590,578.87	-	17,723,820.00	92,314,398.87

报表附注为财务报表的组成部分。

本报告 7.1 至 7.4 财务报表由下列负责人签署：

黄涛

毕宏燕

丁煜琼

基金管理人负责人

主管会计工作负责人

会计机构负责人

7.4 报表附注

7.4.1 基金基本情况

农银汇理中证 A500 指数增强型证券投资基金(以下简称“本基金”)系由基金管理人农银汇理基金管理有限公司依照《中华人民共和国证券投资基金法》、《农银汇理中证 A500 指数增强型证券投资基金基金合同》及其他有关法律法规的规定,经中国证券监督管理委员会(以下简称“中国证监会”)证监许可[2025]259 号文批准公开募集。本基金为契约型开放式基金,存续期限为不定期,首次设立募集基金份额为 911,553,749.31 份,经德勤华永会计师事务所(特殊普通合伙)验证,并出具了编号为德师报(验)字(25)第 00081 号验资报告。《农银汇理中证 A500 指数增强型证券投资

基金基金合同》(以下简称“基金合同”)于 2025 年 3 月 25 日正式生效。本基金的基金管理人为农银汇理基金管理有限公司,基金托管人为中国建设银行股份有限公司。

根据销售过程中涉及的费用收取方式的不同将本基金分为 A 类(以下简称“农银中证 A500 指数增强 A”)和 C 类(以下简称“农银中证 A500 指数增强 C”)两类基金份额,其中农银中证 A500 指数增强 A 收取认购费、申购费和赎回费,不收取销售服务费;农银中证 A500 指数增强 C 收取销售服务费和赎回费,不收取认购费和申购费。根据《中华人民共和国证券投资基金法》、基金合同及最新适用的《农银汇理中证 A500 指数增强型证券投资基金招募说明书》的有关规定,本基金的投资范围为具有良好流动性的金融工具,以中证 A500 指数的成份股及其备选成份股为主要投资对象。为更好地实现投资目标,本基金的投资范围还可包括国内依法发行上市的非标的指数成份股及其备选成份股(含主板、创业板及其他经中国证监会核准或注册上市的股票)、债券(国债、地方政府债、金融债、企业债、公司债、次级债、可转换债券、可交换债券、央行票据、短期融资券、超短期融资券、中期票据等)、债券回购、银行存款(包括协议存款、定期存款及其他银行存款)、股指期货、资产支持证券、同业存单、货币市场工具以及法律法规或中国证监会允许基金投资的其他金融工具,但须符合中国证监会相关规定。本基金的投资组合比例为:本基金投资于股票资产的比例不低于基金资产的 80%,投资于标的指数成份股及其备选成份股的比例不低于非现金基金资产的 80%;本基金每个交易日日终在扣除股指期货合约需缴纳的交易保证金后,应当保持不低于基金资产净值 5%的现金或到期日在一年以内的政府债券,其中现金不包括结算备付金、存出保证金和应收申购款等。本基金业绩比较基准为“中证 A500 指数收益率 \times 95%+银行活期存款利率(税后) \times 5%”。

本财务报表由本基金的基金管理人农银汇理基金管理有限公司于 2026 年 3 月 30 日批准报出。

7.4.2 会计报表的编制基础

本基金的财务报表按照财政部于 2006 年 2 月 15 日及以后期间颁布的《企业会计准则—基本准则》、各项具体会计准则、《资产管理产品相关会计处理规定》及其他相关规定(以下合称“企业会计准则”)、中国证监会颁布的《证券投资基金信息披露 XBRL 模板第 3 号<年度报告和中期报告>》、中国证券投资基金业协会(以下简称“中国基金业协会”)颁布的《证券投资基金会计核算业务指引》、本基金基金合同和在财务报表附注 7.4.4 所列示的中国证监会、中国基金业协会发布的有关规定及允许的基金行业实务操作编制。

本财务报表以持续经营为基础编制。

7.4.3 遵循企业会计准则及其他有关规定的声明

本财务报表符合企业会计准则的要求,真实、完整地反映了本基金本报告期末的财务状况以

及本报告期的经营成果和净资产变动情况等有关信息。

7.4.4 重要会计政策和会计估计

7.4.4.1 会计年度

本基金的会计年度为公历年度，即每年 1 月 1 日起至 12 月 31 日止。本期财务报表的实际编制期间为 2025 年 3 月 25 日(基金合同生效日)至 2025 年 12 月 31 日止期间。

7.4.4.2 记账本位币

本基金的记账本位币为人民币。

7.4.4.3 金融资产和金融负债的分类

1) 金融资产的分类

根据本基金的业务模式和合同现金流量特征，本基金将所持有的金融资产在初始确认时划分为以公允价值计量且其变动计入当期损益的金融资产和以摊余成本计量的金融资产，暂无金融资产划分为以公允价值计量且其变动计入其他综合收益的金融资产。

金融资产的合同条款规定在特定日期产生的现金流量仅为对本金和以未偿付本金金额为基础的利息的支付，且本基金管理该金融资产的业务模式是以收取合同现金流量为目标，则本基金将该金融资产分类为以摊余成本计量的金融资产。此类金融资产主要包括货币资金、各类应收款项、买入返售金融资产等。

不符合分类为以摊余成本计量的金融资产以及公允价值计量且其变动计入其他综合收益的金融资产条件的金融资产分类为以公允价值计量且其变动计入当期损益的金融资产。除衍生工具所产生的金融资产计入“衍生金融资产”外，其他以公允价值计量且其公允价值变动计入损益的金融资产计入“交易性金融资产”。

2) 金融负债的分类

本基金将持有的金融负债在初始确认时划分为以公允价值计量且其变动计入当期损益的金融负债和其他金融负债。本基金暂无分类为以公允价值计量且其变动计入当期损益的金融负债。

其他金融负债包括各类应付款项、卖出回购金融资产款等。

7.4.4.4 金融资产和金融负债的初始确认、后续计量和终止确认

本基金成为金融工具合同的一方时确认一项金融资产或金融负债。对于以常规方式购买或出售金融资产的，在交易日确认将收到的资产和为此将承担的负债，或者在交易日终止确认已出售的资产。金融资产和金融负债在初始确认时以公允价值计量。以公允价值计量且其变动计入当期损益的金融资产，取得时发生的相关交易费用计入当期损益；以摊余成本计量的金融资产和其他金融负债的相关交易费用计入初始确认金额；支付的价款中包含已宣告但尚未发放的现金股利或

债券或资产支持证券已到付息期但尚未领取的利息，单独确认为应收项目。

以公允价值计量且其变动计入当期损益的金融资产按照公允价值进行后续计量，公允价值变动形成的利得或损失以及与该金融资产相关的股利和利息收入计入当期损益。以摊余成本计量的金融资产和其他金融负债采用实际利率法，以摊余成本进行后续计量，发生减值或终止确认产生的利得或损失，计入当期损益。

本基金对分类为以摊余成本计量的金融资产以预期信用损失为基础确认损失准备。除购买或源生的已发生信用减值的金融资产外，本基金在每个估值日评估相关金融工具的信用风险自初始确认后的变动情况。若该金融工具的信用风险自初始确认后已显著增加，本基金按照相当于该金融工具整个存续期内预期信用损失的金额计量其损失准备；若该金融工具的信用风险自初始确认后并未显著增加，本基金按照相当于该金融工具未来 12 个月内预期信用损失的金额计量其损失准备。信用损失准备的增加或转回金额，作为减值损失或利得计入当期损益。

本基金在前一会计期间已经按照相当于金融工具整个存续期内预期信用损失的金额计量了损失准备，但在当期资产负债表日，该金融工具已不再属于自初始确认后信用风险显著增加的情形的，本基金在当期资产负债表日按照相当于未来 12 个月内预期信用损失的金额计量该金融工具的损失准备，由此形成的损失准备的转回金额作为减值利得计入当期损益。

本基金利用可获得的合理且有依据的前瞻性信息，通过比较金融工具在资产负债表日发生违约的风险与在初始确认日发生违约的风险，以确定金融工具的信用风险自初始确认后是否已显著增加。

当收取某项金融资产现金流量的合同权利已终止、该金融资产已转移且其所有权上几乎所有的风险和报酬已转移或虽然既没有转移也没有保留金融资产所有权上几乎所有的风险和报酬，但是未保留对该金融资产的控制，终止确认该金融资产。终止确认的金融资产的成本按移动加权平均法于交易日结转。若本基金既没有转移也没有保留金融资产所有权上几乎所有风险和报酬，且保留了对该金融资产控制的，则按照其继续涉入被转移金融资产的程度继续确认该被转移金融资产，并相应确认相关负债。金融负债的现时义务全部或部分已经解除的，才能终止确认该金融负债或其一部分。金融负债全部或部分终止确认的，将终止确认部分的账面价值与支付的对价(包括转出的非现金资产或承担的新金融负债)之间的差额，计入当期损益。

7.4.4.5 金融资产和金融负债的估值原则

公允价值是指市场参与者在计量日发生的有序交易中，出售一项资产所能收到或者转移一项负债所需支付的价格。本基金对以公允价值进行后续计量的金融资产与金融负债基于公允价值的输入值的可观察程度以及该等输入值对公允价值计量整体的重要性，将其公允价值划分为三个层

次。第一层次输入值是在计量日能够取得的相同资产或负债在活跃市场上未经调整的报价；第二层次输入值是除第一层次输入值外相关资产或负债直接或间接可观察的输入值；第三层次输入值是相关资产或负债的不可观察输入值。本基金主要金融工具的估值原则如下：

1) 对存在活跃市场的投资品种，如估值日有市价的，采用市价确定公允价值；估值日无市价，且最近交易日后经济环境未发生重大变化且证券发行机构未发生影响证券价格的重大事件的，采用最近交易市价确定公允价值。有充足证据表明估值日或最近交易日的市价不能真实反映公允价值的，应对市价进行调整，确定公允价值。与上述投资品种相同，但具有不同特征的，应以相同资产或负债的公允价值为基础，并在估值技术中考虑不同特征因素的影响。特征是指对资产出售或使用的限制等，如果该限制是针对资产持有者的，那么在估值技术中不应将该限制作为特征考虑。此外，基金管理人不应考虑因大量持有相关资产或负债所产生的溢价或折价。

2) 当投资品种不存在活跃市场，基金管理人估值委员会认为必要时，采用市场参与者普遍认同，且被以往市场实际交易价格验证具有可靠性的估值技术，确定投资品种的公允价值。估值技术包括参考熟悉情况并自愿交易的各方最近进行的市场交易中使用的价格、参照实质上相同的其他金融工具的当前公允价值、现金流量折现法和期权定价模型等。采用估值技术时，尽可能最大程度使用市场参数，减少使用与本基金特定相关的参数。

3) 经济环境发生了重大变化或证券发行机构发生了影响证券价格的重大事件或基金管理人估值委员会认为必要时，应参考类似投资品种的现行市价及重大变化等因素，对估值进行调整，确定公允价值。

7.4.4.6 金融资产和金融负债的抵销

本基金持有的资产和承担的负债基本为金融资产和金融负债。当本基金 1) 具有抵销已确认金额的法定权利且该种法定权利现在是可执行的；且 2) 交易双方准备按净额结算时，金融资产与金融负债按抵销后的净额在资产负债表中列示。

7.4.4.7 实收基金

实收基金为对外发行基金份额所对应的金额。申购、赎回、转换及红利再投资等引起的实收基金的变动分别于上述各交易确认日认列。上述申购和赎回分别包括基金转换所引起的转入基金的实收基金增加和转出基金的实收基金减少。

7.4.4.8 损益平准金

损益平准金包括已实现平准金和未实现平准金。已实现平准金指在申购或赎回基金份额时，申购或赎回款项中包含的按累计未分配的已实现损益占净资产比例计算的金额。未实现平准金指在申购或赎回基金份额时，申购或赎回款项中包含的按累计未实现损益占净资产比例计算的金额。

损益平准金于基金申购确认日或基金赎回确认日认列，并于期末全额转入未分配利润或累计亏损。

7.4.4.9 收入/（损失）的确认和计量

1) 利息收入

存款利息收入按存款的本金与适用利率逐日计提。

买入返售金融资产收入按买入返售金融资产的摊余成本在返售期内以实际利率法逐日计提。

2) 投资收益

股票投资收益为卖出股票交易日的成交总额扣除应结转的股票投资成本的差额确认。

债券投资收益包括以票面利率计算的利息以及买卖债券价差收入。除贴息债外的债券利息收入在持有债券期内，按债券的票面价值和票面利率计算的利息扣除适用情况下由债券发行企业代扣代缴的个人所得税后的净额，逐日确认债券利息收入。贴息债视同到期一次性还本付息的附息债，根据其发行价、到期价和发行期限推算内含票面利率后，逐日确认债券利息收入。买卖债券价差收入为卖出债券交易日的成交总额扣除应结转的债券投资成本、应计利息(若有)与相关交易费用后的差额确认。

资产支持证券投资收益包括以票面利率计算的利息以及买卖资产支持证券价差收入。资产支持证券利息收入在持有期内，按资产支持证券的票面价值和预计收益率计算的利息逐日确认资产支持证券利息收入。在收到资产支持证券支付的款项时，其中属于证券投资收益的部分冲减应计利息(若有)后的差额，确认资产支持证券利息收入。买卖资产支持证券价差收入为卖出资产支持证券交易日的成交总额扣除应结转的资产支持证券投资成本、应计利息(若有)与相关交易费用后的差额确认。

衍生工具投资收益为交易日的成交总额扣除应结转的衍生工具投资成本后的差额确认。

股利收入于除息日按上市公司宣告的分红派息比例计算的金额确认，由上市公司代扣代缴的个人所得税于卖出交易日按实际代扣代缴金额确认。

3) 公允价值变动收益

公允价值变动收益于估值日按以公允价值计量且其变动计入当期损益的金融资产的公允价值变动形成的利得或损失确认，并于相关金融资产卖出或到期时转出计入投资收益。

4) 信用减值损失

本基金对于以摊余成本计量的金融资产，以预期信用损失为基础确认信用损失准备。本基金所计提的信用减值损失计入当期损益。

7.4.4.10 费用的确认和计量

本基金的管理人报酬、托管费和销售服务费在费用涵盖期间按基金合同或相关公告约定的费

率和计算方法逐日确认。

卖出回购金融资产支出，按卖出回购金融资产的摊余成本及实际利率(当实际利率与合同利率差异较小时，也可以用合同利率)在回购期内逐日计提。

7.4.4.11 基金的收益分配政策

1) 在符合有关基金分红条件的前提下，本基金管理人可以根据实际情况进行收益分配，具体分配方案以公告为准。若《基金合同》生效不满 3 个月可不进行收益分配；

2) 本基金收益分配方式分两种：现金分红与红利再投资，投资者可选择现金红利或将现金红利自动转为相应类别的基金份额进行再投资；若投资者不选择，本基金默认的收益分配方式是现金分红；

3) 基金收益分配后各类基金份额净值均不能低于面值，即基金收益分配基准日的各类基金份额净值减去每单位该类基金份额收益分配金额后不能低于面值；

4) 由于本基金 C 类基金份额收取销售服务费，而 A 类基金份额不收取销售服务费，各基金份额类别对应的可供分配利润将有所不同。本基金同一类别每一基金份额享有同等分配权；

5) 法律法规或监管机关另有规定的，从其规定。

7.4.4.12 分部报告

本基金以内部组织结构、管理要求、内部报告制度为依据确定经营分部，以经营分部为基础确定报告分部并披露分部信息。经营分部是指本基金内同时满足下列条件的组成部分：(1) 该组成部分能够在日常活动中产生收入、发生费用；(2) 本基金的基金管理人能够定期评价该组成部分的经营成果，以决定向其配置资源、评价其业绩；(3) 本基金能够取得该组成部分的财务状况、经营成果和现金流量等有关会计信息。如果两个或多个经营分部具有相似的经济特征，并且满足一定条件的，则合并为一个经营分部。

本基金目前以一个单一的经营分部运作，不需要披露分部信息。

7.4.4.13 其他重要的会计政策和会计估计

根据本基金的估值原则和中国证监会允许的基金行业估值实务操作，本基金确定以下类别股票投资和债券投资的公允价值时采用的估值方法及其关键假设如下：

1) 对于在发行时明确一定期限限售期的股票，包括但不限于非公开发行股票、首次公开发行股票时公司股东公开发售股份、通过大宗交易取得的带限售期的股票等，不包括停牌、新发行未上市、回购交易中的质押券等流通受限股票，根据《关于发布〈证券投资基金投资流通受限股票估值指引(试行)〉的通知》(中基协发[2017]6 号)，在估值日按照该通知规定的流通受限股票公允价值计算模型进行估值。

2)对于证券交易所上市的股票,若出现重大事项停牌或交易不活跃(包括涨跌停时的交易不活跃)等情况,根据《中国证券监督管理委员会关于证券投资基金估值业务的指导意见》(中国证监会公告[2017]13号)及《关于发布中基协(AMAC)基金行业股票估值指数的通知》(中基协发[2013]13号)相关规定,本基金根据情况决定使用指数收益法、可比公司法、市场价格模型法、市盈率法、现金流量折现法等估值技术进行估值。

3)对于中国证券投资基金业协会《关于发布〈关于固定收益品种的估值处理标准〉的通知》(中基协字[2022]566号)所规定的固定收益品种,本基金按照相关规定,对以公允价值计量的固定收益品种选取第三方估值基准服务机构提供的价格数据进行估值;对以摊余成本计量的固定收益品种使用自建或由第三方估值基准服务机构提供的预期信用损失模型参数或减值计量结果。

7.4.5 会计政策和会计估计变更以及差错更正的说明

7.4.5.1 会计政策变更的说明

本基金本报告期未发生会计政策变更。

7.4.5.2 会计估计变更的说明

本基金本报告期未发生重大会计估计变更。

7.4.5.3 差错更正的说明

本基金在本报告期间无须说明的会计差错更正。

7.4.6 税项

根据财税[2008]1号《财政部、国家税务总局关于企业所得税若干优惠政策的通知》、2008年9月18日上海交易所发布的《关于做好调整证券交易印花税税率相关工作的通知》及深圳交易所发布的《关于做好证券交易印花税征收方式调整工作的通知》、财税[2012]85号《关于实施上市公司股息红利差别化个人所得税政策有关问题的通知》、财税[2015]101号《关于上市公司股息红利差别化个人所得税政策有关问题的通知》、财税[2016]36号《关于全面推开营业税改征增值税试点的通知》、财税[2016]46号《关于进一步明确全面推开营改增试点金融业有关政策的通知》、财税[2016]140号《关于明确金融房地产开发教育辅助服务等增值税政策的通知》、财税[2017]2号《关于资管产品增值税政策有关问题的补充通知》、财税[2017]56号《关于资管产品增值税有关问题的通知》、财税[2017]90号《关于租入固定资产进项税额抵扣等增值税政策的通知》、财税[2023]39号《关于减半征收证券交易印花税的公告》、财税[2025]4号《关于国债等债券利息收入增值税政策的公告》及其他相关税务法规和实务操作,主要税项列示如下:

1)证券投资基金(封闭式证券投资基金,开放式证券投资基金)管理人运用基金买卖股票、债券免征增值税;2018年1月1日起,公开募集证券投资基金运营过程中发生的资管产品运营业务,

以基金管理人为增值税纳税人，暂适用简易计税方法，按照 3% 的征收率缴纳增值税。

2) 对证券投资基金取得的自 2025 年 8 月 8 日之后(含当日)新发行的国债、地方政府债券、金融债券的利息收入，恢复缴纳增值税；取得的在 2025 年 8 月 8 日之前已发行的国债、地方政府债券、金融债券(包含在 2025 年 8 月 8 日之后续发行的部分)的利息收入，继续免征增值税直至债券到期。

3) 对证券投资基金从证券市场中取得的收入，包括买卖股票、债券的差价收入，股权的股息、红利收入，债券的利息收入及其他收入，暂不计缴企业所得税。

4) 对基金取得的股票股息、红利收入，由上市公司代扣代缴个人所得税；从公开发行和转让市场取得的上市公司股票，持股期限在 1 个月以内(含 1 个月)的，其股息红利所得全额计入应纳税所得额；持股期限在 1 个月以上至 1 年(含 1 年)的，暂减按 50% 计入应纳税所得额；持股期限超过 1 年的，股息红利所得暂免征收个人所得税。其中，对基金持有的在上海证券交易所、深圳证券交易所挂牌交易的上市公司限售股，解禁后取得的股息红利收入，按照上述规定计算纳税，持股时间自解禁日起计算；解禁前取得的股息、红利收入继续暂减按 50% 计入应纳税所得额。上述所得统一适用 20% 的税率计征个人所得税。

5) 对于基金从事 A 股买卖，出让方按 0.10% 的税率缴纳证券(股票)交易印花税，受让方不再缴纳印花税。自 2023 年 8 月 28 日起，出让方减按 0.05% 的税率缴纳证券(股票)交易印花税。

6) 本基金的城市维护建设税、教育费附加和地方教育附加等税费按照实际缴纳增值税额的适用比例计算缴纳。

7.4.7 重要财务报表项目的说明

7.4.7.1 货币资金

单位：人民币元

项目	本期末 2025 年 12 月 31 日
活期存款	1,012,051.59
等于：本金	1,011,791.97
加：应计利息	259.62
减：坏账准备	-
定期存款	-
等于：本金	-
加：应计利息	-
减：坏账准备	-
其中：存款期限 1 个月以内	-
存款期限 1-3 个月	-
存款期限 3 个月以上	-

其他存款	-
等于：本金	-
加：应计利息	-
减：坏账准备	-
合计	1,012,051.59

7.4.7.2 交易性金融资产

单位：人民币元

项目	本期末 2025年12月31日				
	成本	应计利息	公允价值	公允价值变动	
股票	80,257,656.16	-	87,324,551.30	7,066,895.14	
贵金属投资-金交所 黄金合约	-	-	-	-	
债券	交易所市场	4,795,136.00	50,283.61	4,851,003.61	5,584.00
	银行间市场	-	-	-	-
	合计	4,795,136.00	50,283.61	4,851,003.61	5,584.00
资产支持证券	-	-	-	-	
基金	-	-	-	-	
其他	-	-	-	-	
合计	85,052,792.16	50,283.61	92,175,554.91	7,072,479.14	

7.4.7.3 衍生金融资产/负债

7.4.7.3.1 衍生金融资产/负债期末余额

本基金本报告期末未持有衍生金融资产/负债。

7.4.7.3.2 期末基金持有的期货合约情况

本基金本报告期末未持有期货合约。

7.4.7.3.3 期末基金持有的黄金衍生品情况

本基金本报告期末未持有黄金衍生品。

7.4.7.4 买入返售金融资产

7.4.7.4.1 各项买入返售金融资产期末余额

本基金本报告期末未持有买入返售金融资产。

7.4.7.4.2 期末买断式逆回购交易中取得的债券

本基金本报告期末未持有从买断式逆回购交易中取得的债券。

7.4.7.4.3 按预期信用损失一般模型计提减值准备的说明

本基金本报告期买入返售金融资产期末余额中无资产减值准备。

7.4.7.5 债权投资

7.4.7.5.1 债权投资情况

本基金本报告期末无债权投资。

7.4.7.5.2 债权投资减值准备计提情况

本基金本报告期无债权投资减值准备。

7.4.7.6 其他债权投资

7.4.7.6.1 其他债权投资情况

本基金本报告期末无其他债权投资。

7.4.7.6.2 其他债权投资减值准备计提情况

本基金本报告期无其他债权投资减值准备。

7.4.7.7 其他权益工具投资

7.4.7.7.1 其他权益工具投资情况

本基金本报告期末无其他权益工具投资。

7.4.7.7.2 报告期末其他权益工具投资情况

本基金本报告期无其他权益工具投资。

7.4.7.8 其他资产

本基金本报告期末持有其他各项资产。

7.4.7.9 其他负债

单位：人民币元

项目	本期末 2025 年 12 月 31 日
应付券商交易单元保证金	-
应付赎回费	-
应付证券出借违约金	-
应付交易费用	44,471.13
其中：交易所市场	44,471.13
银行间市场	-
应付利息	-
预提费用	120,000.00
合计	164,471.13

7.4.7.10 实收基金

金额单位：人民币元

农银中证 A500 指数增强 A

项目	本期 2025 年 3 月 25 日（基金合同生效日）至 2025 年 12 月 31 日
----	--

	基金份额（份）	账面金额
基金合同生效日	590,675,589.66	590,675,589.66
本期申购	27,267,530.94	27,267,530.94
本期赎回（以“-”号填列）	-568,218,138.51	-568,218,138.51
基金拆分/份额折算前	-	-
基金拆分/份额折算调整	-	-
本期申购	-	-
本期赎回（以“-”号填列）	-	-
本期末	49,724,982.09	49,724,982.09

农银中证 A500 指数增强 C

项目	本期 2025 年 3 月 25 日（基金合同生效日）至 2025 年 12 月 31 日	
	基金份额（份）	账面金额
基金合同生效日	320,878,159.65	320,878,159.65
本期申购	33,044,914.89	33,044,914.89
本期赎回（以“-”号填列）	-329,057,477.76	-329,057,477.76
基金拆分/份额折算前	-	-
基金拆分/份额折算调整	-	-
本期申购	-	-
本期赎回（以“-”号填列）	-	-
本期末	24,865,596.78	24,865,596.78

注：1、红利再投、转换入及级别调整入份额计入申购，转换出及级别调整出份额计入赎回。

2、本基金基金合同于 2025 年 3 月 25 日生效。设立时农银中证 A500 指数增强 A 募集的扣除认购费后的实收基金(本金)为人民币 590,437,412.09 元，在募集期间产生的存款利息为人民币 238,177.57 元，实收基金(本息)合计为人民币 590,675,589.66 元，折合 590,675,589.66 份基金份额。农银中证 A500 指数增强 C 募集的扣除认购费后的实收基金(本金)为人民币 320,804,357.23 元，在募集期间产生的存款利息为人民币 73,802.42 元，实收基金(本息)合计为人民币 320,878,159.65 元，折合 320,878,159.65 份基金份额。

7.4.7.11 其他综合收益

本基金本报告期无其他综合收益。

7.4.7.12 未分配利润

单位：人民币元

农银中证 A500 指数增强 A

项目	已实现部分	未实现部分	未分配利润合计
基金合同生效日	-	-	-
加：会计政策变更	-	-	-
前期差错更正	-	-	-
其他	-	-	-
本期期初	-	-	-

本期利润	16,778,806.67	5,269,273.28	22,048,079.95
本期基金份额交易产生的变动数	-6,617,377.48	-3,550,535.85	-10,167,913.33
其中：基金申购款	3,468,163.37	1,206,145.01	4,674,308.38
基金赎回款	-10,085,540.85	-4,756,680.86	-14,842,221.71
本期已分配利润	-	-	-
本期末	10,161,429.19	1,718,737.43	11,880,166.62

农银中证 A500 指数增强 C

项目	已实现部分	未实现部分	未分配利润合计
基金合同生效日	-	-	-
加：会计政策变更	-	-	-
前期差错更正	-	-	-
其他	-	-	-
本期期初	-	-	-
本期利润	5,270,017.75	1,803,205.86	7,073,223.61
本期基金份额交易产生的变动数	-284,733.97	-944,836.26	-1,229,570.23
其中：基金申购款	3,413,672.62	1,145,793.26	4,559,465.88
基金赎回款	-3,698,406.59	-2,090,629.52	-5,789,036.11
本期已分配利润	-	-	-
本期末	4,985,283.78	858,369.60	5,843,653.38

7.4.7.13 存款利息收入

单位：人民币元

项目	本期	
	2025 年 3 月 25 日（基金合同生效日）至 2025 年 12 月 31 日	
活期存款利息收入	42,076.50	
定期存款利息收入	-	
其他存款利息收入	-	
结算备付金利息收入	16,672.33	
其他	180.72	
合计	58,929.55	

7.4.7.14 股票投资收益

7.4.7.14.1 股票投资收益——买卖股票差价收入

单位：人民币元

项目	本期	
	2025 年 3 月 25 日（基金合同生效日）至 2025 年 12 月 31 日	
卖出股票成交总额	553,114,846.87	
减：卖出股票成本总额	533,942,288.14	
减：交易费用	582,185.90	
买卖股票差价收入	18,590,372.83	

7.4.7.15 债券投资收益

7.4.7.15.1 债券投资收益项目构成

单位：人民币元

项目	本期 2025年3月25日（基金合同生效日）至2025年12月31日
债券投资收益——利息收入	148,008.46
债券投资收益——买卖债券（债转股及债券到期兑付）差价收入	12,673.10
债券投资收益——赎回差价收入	-
债券投资收益——申购差价收入	-
合计	160,681.56

7.4.7.15.2 债券投资收益——买卖债券差价收入

单位：人民币元

项目	本期 2025年3月25日（基金合同生效日）至2025年12月31日
卖出债券（债转股及债券到期兑付）成交总额	67,066,772.10
减：卖出债券（债转股及债券到期兑付）成本总额	66,169,446.90
减：应计利息总额	884,652.10
减：交易费用	-
买卖债券差价收入	12,673.10

7.4.7.15.3 债券投资收益——赎回差价收入

本基金本报告期无债券赎回差价收入。

7.4.7.15.4 债券投资收益——申购差价收入

本基金本报告期无债券申购差价收入。

7.4.7.16 资产支持证券投资收益

7.4.7.16.1 资产支持证券投资收益项目构成

本基金本报告期无资产支持证券投资收益。

7.4.7.16.2 资产支持证券投资收益——买卖资产支持证券差价收入

本基金本报告期无资产支持证券投资收益。

7.4.7.16.3 资产支持证券投资收益——赎回差价收入

本基金本报告期无资产支持证券投资收益。

7.4.7.16.4 资产支持证券投资收益——申购差价收入

本基金本报告期无资产支持证券投资收益。

7.4.7.17 贵金属投资收益**7.4.7.17.1 贵金属投资收益项目构成**

本基金本报告期无贵金属投资收益。

7.4.7.17.2 贵金属投资收益——买卖贵金属差价收入

本基金本报告期无买卖贵金属差价收入。

7.4.7.17.3 贵金属投资收益——赎回差价收入

本基金本报告期无贵金属赎回差价收入。

7.4.7.17.4 贵金属投资收益——申购差价收入

本基金本报告期无贵金属申购差价收入。

7.4.7.18 衍生工具收益**7.4.7.18.1 衍生工具收益——买卖权证差价收入**

本基金本报告期无买卖权证差价收入。

7.4.7.18.2 衍生工具收益——其他投资收益

本基金本报告期无其他投资收益。

7.4.7.19 股利收益

单位：人民币元

项目	本期
	2025年3月25日（基金合同生效日）至2025年12月31日
股票投资产生的股利收益	3,454,611.57
其中：证券出借权益补偿收入	-
基金投资产生的股利收益	-
合计	3,454,611.57

7.4.7.20 公允价值变动收益

单位：人民币元

项目名称	本期
	2025年3月25日（基金合同生效日）至2025年12月31日
1. 交易性金融资产	7,072,479.14
股票投资	7,066,895.14
债券投资	5,584.00
资产支持证券投资	-
基金投资	-
贵金属投资	-

其他	-
2. 衍生工具	-
权证投资	-
3. 其他	-
减：应税金融商品公允价值变动产生的预估增值税	-
合计	7,072,479.14

7.4.7.21 其他收入

单位：人民币元

项目	本期 2025年3月25日（基金合同生效日）至2025年12月31日
基金赎回费收入	4,776.84
合计	4,776.84

7.4.7.22 信用减值损失

本基金本报告期无信用减值损失。

7.4.7.23 其他费用

单位：人民币元

项目	本期 2025年3月25日（基金合同生效日）至2025年12月31日
审计费用	30,000.00
信息披露费	90,000.00
证券出借违约金	-
银行费用	7,847.04
合计	127,847.04

7.4.8 或有事项、资产负债表日后事项的说明

7.4.8.1 或有事项

截至资产负债表日，本基金并无须作披露的或有事项。

7.4.8.2 资产负债表日后事项

截至财务报表报出日，本基金无须作披露的资产负债表日后事项。

7.4.9 关联方关系

关联方名称	与本基金的关系
农银汇理基金管理有限公司（“农银汇理”）	基金管理人、注册登记机构、基金销售机构
农银汇理资产管理有限公司	基金管理人的子公司
中国建设银行股份有限公司（“建设银行”）	基金托管人、基金销售机构
中国农业银行股份有限公司（“农业银	基金管理人的股东、基金销售机构

行”)	
东方汇理资产管理公司	基金管理人的股东
中铝资本控股有限公司	基金管理人的股东

注：下述关联交易均在正常业务范围内按一般商业条款订立。

7.4.10 本报告期及上年度可比期间的关联方交易

7.4.10.1 通过关联方交易单元进行的交易

7.4.10.1.1 股票交易

本基金本报告期无通过关联方交易单元进行的股票交易。

7.4.10.1.2 债券交易

本基金本报告期无通过关联方交易单元进行的债券交易。

7.4.10.1.3 债券回购交易

本基金本报告期无通过关联方交易单元进行的债券回购交易。

7.4.10.1.4 权证交易

本基金本报告期无通过关联方交易单元进行的权证交易。

7.4.10.1.5 应支付关联方的佣金

本基金本报告期无应支付关联方的佣金。

7.4.10.2 关联方报酬

7.4.10.2.1 基金管理费

单位：人民币元

项目	本期
	2025年3月25日（基金合同生效日）至2025年12月31日
当期发生的基金应支付的管理费	1,196,337.24
其中：应支付销售机构的客户维护费	584,264.12
应支付基金管理人的净管理费	612,073.12

注：支付基金管理人的管理人报酬按前一日基金资产净值 0.60% 的年费率计提，逐日累计至每月月底，按月支付。其计算公式为：

日基金管理人报酬=前一日基金资产净值×0.60%÷当年天数。

7.4.10.2.2 基金托管费

单位：人民币元

项目	本期
	2025年3月25日（基金合同生效日）至2025年12月31日
当期发生的基金应支付的托管费	299,084.31

注：支付基金托管人的基金托管费按前一日基金资产净值 0.15%的年费率计提，逐日累计至每月月底，按月支付。其计算公式为：

日基金托管费=前一日基金资产净值×0.15%÷当年天数。

7.4.10.2.3 销售服务费

单位：人民币元

获得销售服务费的各关联方名称	本期 2025年3月25日（基金合同生效日）至2025年12月31日		
	当期发生的基金应支付的销售服务费		
	农银中证 A500 指数增 强 A	农银中证 A500 指数增 强 C	合计
农银汇理	-	0.42	0.42
农业银行	-	115,048.53	115,048.53
建设银行	-	125,668.11	125,668.11
合计	-	240,717.06	240,717.06

注：C级基金份额支付的销售服务费按前一日C级基金资产净值×0.40%的年费率计提，逐日累计至每月月底，按月支付。其计算公式为：

C级基金日销售服务费=前一日C级基金基金资产净值×0.40% ÷ 当年天数。

7.4.10.3 与关联方进行银行间同业市场的债券(含回购)交易

本基金本报告期末与关联方进行银行间同业市场的债券(含回购)交易。

7.4.10.4 报告期内转融通证券出借业务发生重大关联交易事项的说明

7.4.10.4.1 与关联方通过约定申报方式进行的适用固定期限费率的证券出借业务的情况

本基金本报告期无转融通证券出借业务。

7.4.10.4.2 与关联方通过约定申报方式进行的适用市场化期限费率的证券出借业务的情况

本基金本报告期无转融通证券出借业务。

7.4.10.5 各关联方投资本基金的情况

7.4.10.5.1 报告期内基金管理人运用固有资金投资本基金的情况

份额单位：份

项目	本期 2025年3月25日（基金合同生效日）至2025年12月31日	本期 2025年3月25日（基金合同生效日）至2025年12月31日

	农银中证 A500 指数增强 A	农银中证 A500 指数增强 C
基金合同生效日（2025 年 3 月 25 日）持有的基金份额	-	-
报告期初持有的基金份额	-	-
报告期间申购/买入总份额	6,651,493.98	-
报告期间因拆分变动份额	-	-
减：报告期间赎回/卖出总份额	-	-
报告期末持有的基金份额	6,651,493.98	-
报告期末持有的基金份额占基金总份额比例	13.3766%	-

注：基金管理人农银汇理在本会计期间认购本基金的交易委托直销柜台办理，认购费为 23621.4 元。

7.4.10.5.2 报告期末除基金管理人之外的其他关联方投资本基金的情况

本基金本报告期末除基金管理人之外的其他关联方无投资本基金的情况。

7.4.10.6 由关联方保管的银行存款余额及当期产生的利息收入

单位：人民币元

关联方名称	本期 2025 年 3 月 25 日（基金合同生效日）至 2025 年 12 月 31 日	
	期末余额	当期利息收入
建设银行	1,012,051.59	42,076.50

注：本基金的活期银行存款由基金托管人建设银行保管，按银行同业利率计息。

7.4.10.7 本基金在承销期内参与关联方承销证券的情况

本基金本报告期无在承销期内参与关联方承销的证券。

7.4.10.8 其他关联交易事项的说明

7.4.11 利润分配情况

本基金本报告期内未进行利润分配。

7.4.12 期末（2025 年 12 月 31 日）本基金持有的流通受限证券

7.4.12.1 因认购新发/增发证券而于期末持有的流通受限证券

本基金本报告期末未持有因认购新发/增发证券而流通受限的证券。

7.4.12.2 期末持有的暂时停牌等流通受限股票

金额单位：人民币元

股票代码	股	停牌	停牌	期末	复	复牌	数量	期末	期末	备注
------	---	----	----	----	---	----	----	----	----	----

码	票名称	日期	原因	估值单价	牌日期	开盘单价	(股)	成本总额	估值总额	
688012	中微公司	2025年12月19日	重大事项停牌	272.72	2026年1月5日	278.00	800	209,702.10	218,176.00	-
002049	紫光国微	2025年12月30日	重大事项停牌	78.81	2026年01月15日	86.69	1,800	137,759.18	141,858.00	-

7.4.12.3 期末债券正回购交易中作为抵押的债券

7.4.12.3.1 银行间市场债券正回购

本基金本报告期末未持有因银行间市场债券正回购交易而抵押的债券。

7.4.12.3.2 交易所市场债券正回购

截至本报告期末 2025 年 12 月 31 日止，基金从事证券交易所债券正回购交易形成的卖出回购证券款余额 800,000.00 元，于 2026 年 01 月 05 日到期。该类交易要求本基金在回购期内持有的证券交易所交易的债券和/或在新质押式回购下转入质押库的债券，按证券交易所规定的比例折算为标准券后，不低于债券回购交易的余额。

7.4.12.4 期末参与转融通证券出借业务的证券

本基金本报告期末无参与转融通证券出借业务的证券。

7.4.13 金融工具风险及管理

7.4.13.1 风险管理政策和组织架构

本基金管理人的风险政策是使基金投资风险可测、可控、可承担。通过事前制定科学合理的制度和业务流程、事中有效的执行和管控、事后全面的检查和改进，将风险管理贯穿于基金投资运作的整个环节，有效防范和化解基金面临的市场风险、信用风险、流动性风险及投资合规性风险。

本基金管理人建立了“三层架构、三道防线”的风险管理组织体系。董事会及其下设的风控与合规管理委员会是公司风险管理的最高层次，负责建立健全公司全面风险管理体系，审核公司基本风险管理制度、风险偏好、重大风险政策，对风险管理承担最终责任。公司管理层及其下设的风险管理与内部控制委员会组成风险管理的第二层次，根据董事会要求具体组织和实施公司风险管理工作，对风险管理承担直接责任。第一层次由各个部门组成，承担业务风险的直接管理责任。公司建立了层次明晰、权责统一、监管明确的三道内部控制防线，实现了业务经营部门、风险管理部门、审计部门的分工协作，前、中、后台的相互制约，以及对公司决策层、管理层、操

作层的全面监督和控制。

7.4.13.2 信用风险

信用风险是指由于基金所投资债券的发行人出现违约、拒绝支付到期本息，债券发行人信用评级降低导致债券价格下降，或基金在交易过程中发生交收违约，导致基金资产损失的可能性。

本基金管理人建立了内部评级体系、存款银行名单和交易对手库，对投资债券进行内部评级，对存款银行、交易对手的资信状况进行充分评估、设定授信额度，以控制相应的信用风险。

7.4.13.2.1 按短期信用评级列示的债券投资

单位：人民币元

短期信用评级	本期末 2025 年 12 月 31 日
A-1	-
A-1 以下	-
未评级	4,851,003.61
合计	4,851,003.61

注：未评级的债券投资一般包括国债、央行票据、政策性银行金融债、超短期融资券和同业存单。

7.4.13.2.2 按长期信用评级列示的债券投资

本报告期末本基金未持有长期信用评级债券。

7.4.13.3 流动性风险

流动性风险是指因市场交易相对不活跃导致基金投资资产无法以适当价格及时变现，进而无法对投资者赎回款或基金其它应付款按时支付的风险。

7.4.13.3.1 报告期内本基金组合资产的流动性风险分析

本报告期内，本基金管理人坚持组合管理、分散投资的基本原则，严格按照法律法规的有关规定和基金合同约定的投资范围与比例限制实施投资管理。针对兑付赎回资金的流动性风险，本基金管理人在基金合同中约定了巨额赎回条款，制定了发生巨额赎回时资金的处理措施，控制因开放模式而产生的流动性风险。本基金主要投资于基金合同约定的具有良好流动性的金融工具，因此除附注“期末本基金持有的流通受限证券”中列示的部分基金资产流通暂时受限制不能自由转让的情况外其余均能及时变现。此外，本基金可通过卖出回购金融资产方式借入短期资金应对流动性需求。

本报告期内，本基金管理人通过独立的风险管理部门对本基金投资品种变现指标、持仓集中度指标、流通受限的投资品种比例、逆回购交易的到期日与交易对手的集中度、以及组合在短时间内变现能力的综合指标等进行持续的监测和分析，同时定期统计本基金投资者结构、申购赎回特征，进行压力测试，分析本基金组合资产的变现能力与投资者赎回需求的匹配程度。

7.4.13.4 市场风险

市场风险是指基金所持金融工具的公允价值或未来现金流量因所处市场各类价格因素的变动而发生波动的风险，主要包括利率风险、外汇风险和其他价格风险。

7.4.13.4.1 利率风险

利率风险是指金融工具的公允价值或现金流量受市场利率变动而发生波动的风险。利率敏感性金融工具均面临由于市场利率上升而导致公允价值下降的风险，其中浮动利率类金融工具还面临每个付息期间结束根据市场利率重新定价时对于未来现金流影响的风险。本基金管理人定期对基金面临的利率风险进行监测和分析，并通过调整投资组合的久期等方法对利率风险进行管理。

7.4.13.4.1.1 利率风险敞口

单位：人民币元

本期末 2025 年 12 月 31 日	1 年以内	1-5 年	5 年以上	不计息	合计
资产					
货币资金	1,012,051.59	-	-	-	1,012,051.59
结算备付金	313,129.71	-	-	-	313,129.71
存出保证金	42,603.82	-	-	-	42,603.82
交易性金融资产	4,851,003.61	-	-	87,324,551.30	92,175,554.91
应收申购款	-	-	-	91,090.00	91,090.00
应收清算款	-	-	-	825,921.07	825,921.07
资产总计	6,218,788.73	-	-	88,241,562.37	94,460,351.10
负债					
应付赎回款	-	-	-	1,113,102.07	1,113,102.07
应付管理人报酬	-	-	-	46,753.15	46,753.15
应付托管费	-	-	-	11,688.30	11,688.30
卖出回购金融资产款	800,000.00	-	-	-	800,000.00
应付销售服务费	-	-	-	9,937.58	9,937.58
其他负债	-	-	-	164,471.13	164,471.13
负债总计	800,000.00	-	-	1,345,952.23	2,145,952.23
利率敏感度缺口	5,418,788.73	-	-	86,895,610.14	92,314,398.87

注：按照合约规定的利率重新定价日或到期日孰早者予以分类。

7.4.13.4.1.2 利率风险的敏感性分析

假设	收益率曲线平行变化。	
	忽略债券组合凸性变化对基金资产净值的影响。	
	其他市场变量保持不变。	
分析	相关风险变量的变动	对资产负债表日基金资产净值的影响金额（单位：人民币元）
		本期末（2025 年 12 月 31 日）

	市场利率平行上升 25 个基点	-1,986.31
	市场利率平行下降 25 个基点	1,986.31

7.4.13.4.2 外汇风险

外汇风险是指金融工具的公允价值或未来现金流量因外汇汇率变动而发生波动的风险。本基金的所有资产及负债以人民币计价，因此无重大外汇风险。

7.4.13.4.3 其他价格风险

其他价格风险是指基金所持金融工具的公允价值或未来现金流量因除市场利率和外汇汇率以外的市场价格因素变动而发生波动的风险。本基金主要投资于证券交易所上市或银行间同业市场交易的股票和债券，所面临的最大市场价格风险由所持有的金融工具的公允价值决定。

本基金通过投资组合的分散化降低市场价格风险，并且本基金管理人每日对本基金所持有的证券价格实施监测，定期对基金所面临的价格风险进行度量和分析，及时对风险进行管理和控制。

7.4.13.4.3.1 其他价格风险敞口

金额单位：人民币元

项目	本期末 2025 年 12 月 31 日	
	公允价值	占基金资产净值比例 (%)
交易性金融资产—股票投资	87,324,551.30	94.59
交易性金融资产—基金投资	-	-
交易性金融资产—贵金属投资	-	-
衍生金融资产—权证投资	-	-
其他	-	-
合计	87,324,551.30	94.59

7.4.13.4.3.2 其他价格风险的敏感性分析

本基金采用历史数据拟合回归方法来进行其他价格风险敏感性分析。为保证该方法所得结果的参考价值，一般需要至少 1 年的基金净值数据。截至本报告期末，本基金的运营期小于 1 年，无足够的经验数据进行分析，因此不披露本报告期末其他价格风险敏感性分析。

7.4.14 公允价值

7.4.14.1 金融工具公允价值计量的方法

公允价值计量结果所属的层次，由对公允价值计量整体而言具有重要意义的输入值所属的最低层次决定：

第一层次：相同资产或负债在活跃市场上未经调整的报价。

第二层次：除第一层次输入值外相关资产或负债直接或间接可观察的输入值。

第三层次：相关资产或负债的不可观察输入值。

7.4.14.2 持续的以公允价值计量的金融工具

7.4.14.2.1 各层次金融工具的公允价值

单位：人民币元

公允价值计量结果所属的层次	本期末 2025 年 12 月 31 日
第一层次	86,964,517.30
第二层次	5,211,037.61
第三层次	-
合计	92,175,554.91

7.4.14.2.2 公允价值所属层次间的重大变动

本基金以导致各层次之间转换的事项发生日为确认各层次之间转换的时点。

对于证券交易所上市的股票和债券，若出现重大事项停牌、交易不活跃(包括涨跌停时的交易不活跃)、或属于非公开发行等情况，本基金不会于停牌日至交易恢复活跃日期间、交易不活跃期间及限售期间将相关股票和债券的公允价值列入第一层次；并根据估值调整中采用的不可观察输入值对于公允价值的影响程度，确定相关股票、债券和基金的公允价值应属第二层次还是第三层次。

7.4.14.3 非持续的以公允价值计量的金融工具的说明

于本期末，本基金未持有非持续的以公允价值计量的金融资产。

7.4.14.4 不以公允价值计量的金融工具的相关说明

不以公允价值计量的金融资产和负债主要包括应收款项和其他金融负债，其账面价值与公允价值相差很小。

7.4.15 有助于理解和分析会计报表需要说明的其他事项

截至资产负债表日本基金无需要说明的其他重要事项。

§ 8 投资组合报告

8.1 期末基金资产组合情况

金额单位：人民币元

序号	项目	金额	占基金总资产的比例 (%)
1	权益投资	87,324,551.30	92.45
	其中：股票	87,324,551.30	92.45
2	基金投资	-	-
3	固定收益投资	4,851,003.61	5.14
	其中：债券	4,851,003.61	5.14
	资产支持证券	-	-
4	贵金属投资	-	-
5	金融衍生品投资	-	-
6	买入返售金融资产	-	-
	其中：买断式回购的买入返售金融资产	-	-
7	银行存款和结算备付金合计	1,325,181.30	1.40
8	其他各项资产	959,614.89	1.02
9	合计	94,460,351.10	100.00

8.2 报告期末按行业分类的股票投资组合

8.2.1 报告期末指数投资按行业分类的境内股票投资组合

代码	行业类别	公允价值（元）	占基金资产净值比例 (%)
A	农、林、牧、渔业	237,330.00	0.26
B	采矿业	4,985,030.00	5.40
C	制造业	47,165,019.60	51.09
D	电力、热力、燃气及水生产和供应业	1,777,152.00	1.93
E	建筑业	1,086,777.00	1.18
F	批发和零售业	267,059.00	0.29
G	交通运输、仓储和邮政业	1,720,457.00	1.86
H	住宿和餐饮业	20,952.00	0.02
I	信息传输、软件和信息技术服务业	4,548,432.00	4.93
J	金融业	10,683,479.00	11.57
K	房地产业	430,436.00	0.47
L	租赁和商务服务业	751,987.20	0.81

M	科学研究和技术服务业	800,844.00	0.87
N	水利、环境和公共设施管理业	77,228.00	0.08
O	居民服务、修理和其他服务业	-	-
P	教育	23,564.00	0.03
Q	卫生和社会工作	79,502.00	0.09
R	文化、体育和娱乐业	75,729.00	0.08
S	综合	2,243.00	-
	合计	74,733,220.80	80.96

8.2.2 报告期末积极投资按行业分类的境内股票投资组合

代码	行业类别	公允价值（元）	占基金资产净值比例（%）
A	农、林、牧、渔业	124,092.00	0.13
B	采矿业	419,879.00	0.45
C	制造业	7,760,365.50	8.41
D	电力、热力、燃气及水生产和供应业	706,145.00	0.76
E	建筑业	-	-
F	批发和零售业	1,355,451.00	1.47
G	交通运输、仓储和邮政业	110,544.00	0.12
H	住宿和餐饮业	-	-
I	信息传输、软件和信息技术服务业	414,488.00	0.45
J	金融业	659,494.00	0.71
K	房地产业	-	-
L	租赁和商务服务业	485,640.00	0.53
M	科学研究和技术服务业	37,375.00	0.04
N	水利、环境和公共设施管理业	345,345.00	0.37
O	居民服务、修理和其他服务业	-	-
P	教育	152,640.00	0.17
Q	卫生和社会工作	-	-
R	文化、体育和娱乐业	19,872.00	0.02
S	综合	-	-
	合计	12,591,330.50	13.64

8.2.3 报告期末按行业分类的港股通投资股票投资组合

本基金本报告期末未持有港股通投资股票。

8.3 期末按公允价值占基金资产净值比例大小排序的所有股票投资明细

8.3.1 期末指数投资按公允价值占基金资产净值比例大小排序的所有股票投资明细

金额单位：人民币元

序号	股票代码	股票名称	数量（股）	公允价值（元）	占基金资产净值比例（%）
1	300750	宁德时代	9,500	3,488,970.00	3.78
2	600519	贵州茅台	1,900	2,616,642.00	2.83
3	601318	中国平安	38,100	2,606,040.00	2.82
4	601899	紫金矿业	48,300	1,664,901.00	1.80
5	000333	美的集团	20,900	1,633,335.00	1.77
6	300308	中际旭创	2,500	1,525,000.00	1.65
7	600036	招商银行	36,100	1,519,810.00	1.65
8	300502	新易盛	2,900	1,249,552.00	1.35
9	002475	立讯精密	20,300	1,151,213.00	1.25
10	601166	兴业银行	48,500	1,021,410.00	1.11
11	601398	工商银行	123,800	981,734.00	1.06
12	600019	宝钢股份	130,000	968,500.00	1.05
13	002422	科伦药业	28,200	827,670.00	0.90
14	300274	阳光电源	4,800	820,992.00	0.89
15	600900	长江电力	30,000	815,700.00	0.88
16	600030	中信证券	28,400	815,364.00	0.88
17	300059	东方财富	34,400	797,392.00	0.86
18	002415	海康威视	24,400	728,096.00	0.79
19	600276	恒瑞医药	12,100	720,797.00	0.78
20	002236	大华股份	38,000	719,720.00	0.78
21	688169	石头科技	4,700	714,682.00	0.77
22	600031	三一重工	33,300	703,629.00	0.76
23	688981	中芯国际	5,700	700,131.00	0.76
24	601600	中国铝业	54,200	662,324.00	0.72
25	603259	药明康德	7,300	661,672.00	0.72
26	601857	中国石油	62,700	652,707.00	0.71
27	600362	江西铜业	11,700	642,564.00	0.70
28	600690	海尔智家	24,200	631,378.00	0.68
29	002624	完美世界	37,600	616,264.00	0.67
30	601328	交通银行	78,400	568,400.00	0.62
31	600309	万华化学	7,400	567,432.00	0.61
32	600887	伊利股份	18,800	537,680.00	0.58
33	600011	华能国际	71,200	531,152.00	0.58
34	600549	厦门钨业	12,300	505,038.00	0.55
35	601088	中国神华	12,100	490,050.00	0.53
36	300476	胜宏科技	1,700	488,886.00	0.53

37	600000	浦发银行	39,200	487,648.00	0.53
38	002156	通富微电	12,300	463,710.00	0.50
39	002371	北方华创	995	456,784.60	0.49
40	000063	中兴通讯	11,600	438,944.00	0.48
41	601601	中国太保	10,000	419,100.00	0.45
42	600415	小商品城	26,100	416,295.00	0.45
43	600039	四川路桥	41,800	415,910.00	0.45
44	300124	汇川技术	5,500	414,315.00	0.45
45	002594	比亚迪	4,200	410,424.00	0.44
46	603993	洛阳钼业	20,500	410,000.00	0.44
47	603986	兆易创新	1,900	407,075.00	0.44
48	688256	寒武纪	300	406,665.00	0.44
49	601728	中国电信	64,100	403,830.00	0.44
50	688235	百济神州	1,400	376,040.00	0.41
51	603019	中科曙光	4,300	368,252.00	0.40
52	601766	中国中车	53,200	362,824.00	0.39
53	601919	中远海控	22,800	346,104.00	0.37
54	002230	科大讯飞	6,700	336,943.00	0.36
55	000001	平安银行	28,300	322,903.00	0.35
56	002384	东山精密	3,800	321,670.00	0.35
57	600150	中国船舶	9,400	312,644.00	0.34
58	601816	京沪高铁	59,900	308,485.00	0.33
59	002414	高德红外	20,900	306,603.00	0.33
60	688008	澜起科技	2,600	306,280.00	0.33
61	000338	潍柴动力	17,300	297,560.00	0.32
62	300033	同花顺	900	289,962.00	0.31
63	600699	均胜电子	9,200	288,512.00	0.31
64	000425	徐工机械	24,100	279,078.00	0.30
65	600050	中国联通	54,500	278,495.00	0.30
66	600941	中国移动	2,700	272,835.00	0.30
67	600028	中国石化	44,100	272,538.00	0.30
68	000651	格力电器	6,700	269,474.00	0.29
69	600104	上汽集团	17,600	267,872.00	0.29
70	600406	国电南瑞	11,800	265,264.00	0.29
71	002463	沪电股份	3,600	263,052.00	0.28
72	600183	生益科技	3,600	257,076.00	0.28
73	002050	三花智控	4,600	254,426.00	0.28
74	000568	泸州老窖	2,100	244,062.00	0.26
75	601225	陕西煤业	11,300	240,916.00	0.26
76	600660	福耀玻璃	3,700	239,649.00	0.26
77	601988	中国银行	40,300	230,919.00	0.25
78	000725	京东方 A	54,700	230,287.00	0.25
79	601127	赛力斯	1,900	229,824.00	0.25

80	000792	盐湖股份	8,100	228,096.00	0.25
81	688012	中微公司	800	218,176.00	0.24
82	002027	分众传媒	29,600	218,152.00	0.24
83	688111	金山办公	700	214,949.00	0.23
84	002625	光启技术	4,400	214,544.00	0.23
85	000988	华工科技	2,700	214,191.00	0.23
86	600938	中国海油	7,000	211,260.00	0.23
87	001979	招商蛇口	24,400	210,816.00	0.23
88	002714	牧原股份	4,100	207,378.00	0.22
89	002241	歌尔股份	7,200	206,856.00	0.22
90	600547	山东黄金	5,300	205,163.00	0.22
91	600111	北方稀土	4,400	202,928.00	0.22
92	000858	五粮液	1,900	201,286.00	0.22
93	601668	中国建筑	38,400	196,992.00	0.21
94	600089	特变电工	8,800	195,536.00	0.21
95	601012	隆基绿能	10,500	191,100.00	0.21
96	300014	亿纬锂能	2,900	190,704.00	0.21
97	300760	迈瑞医疗	1,000	190,450.00	0.21
98	600489	中金黄金	7,800	182,208.00	0.20
99	000807	云铝股份	5,500	180,620.00	0.20
100	688041	海光信息	800	179,528.00	0.19
101	002001	新和成	7,100	178,849.00	0.19
102	300408	三环集团	3,900	178,425.00	0.19
103	600418	江淮汽车	3,600	178,200.00	0.19
104	603799	华友钴业	2,600	177,476.00	0.19
105	300433	蓝思科技	5,800	175,566.00	0.19
106	601658	邮储银行	32,100	174,945.00	0.19
107	002028	思源电气	1,100	170,049.00	0.18
108	002916	深南电路	730	169,571.70	0.18
109	601018	宁波港	45,600	165,528.00	0.18
110	603501	豪威集团	1,300	163,670.00	0.18
111	600372	中航机载	12,000	161,040.00	0.17
112	002558	巨人网络	3,700	160,173.00	0.17
113	601727	上海电气	18,600	160,146.00	0.17
114	601628	中国人寿	3,500	159,250.00	0.17
115	600584	长电科技	4,200	154,476.00	0.17
116	601211	国泰海通	7,400	152,070.00	0.16
117	600988	赤峰黄金	4,800	149,952.00	0.16
118	300450	先导智能	3,000	149,940.00	0.16
119	000538	云南白药	2,600	147,576.00	0.16
120	601689	拓普集团	1,900	146,642.00	0.16
121	000977	浪潮信息	2,200	146,520.00	0.16
122	600010	包钢股份	60,800	144,704.00	0.16

123	600118	中国卫星	1,500	142,425.00	0.15
124	002049	紫光国微	1,800	141,858.00	0.15
125	000100	TCL 科技	31,100	141,194.00	0.15
126	600160	巨化股份	3,600	138,312.00	0.15
127	000630	铜陵有色	22,600	135,826.00	0.15
128	601168	西部矿业	4,900	135,436.00	0.15
129	605499	东鹏饮料	500	133,695.00	0.14
130	002532	天山铝业	8,200	132,676.00	0.14
131	600570	恒生电子	4,400	132,660.00	0.14
132	600879	航天电子	6,200	132,184.00	0.14
133	688072	拓荆科技	400	132,000.00	0.14
134	600487	亨通光电	5,300	131,069.00	0.14
135	300136	信维通信	2,100	130,200.00	0.14
136	600438	通威股份	6,300	129,276.00	0.14
137	600066	宇通客车	3,900	127,530.00	0.14
138	600029	南方航空	15,800	126,558.00	0.14
139	000933	神火股份	4,600	126,362.00	0.14
140	002460	赣锋锂业	2,000	125,780.00	0.14
141	600989	宝丰能源	6,400	125,632.00	0.14
142	688271	联影医疗	1,000	125,500.00	0.14
143	000157	中联重科	14,500	125,135.00	0.14
144	601058	赛轮轮胎	7,700	124,586.00	0.13
145	601985	中国核电	14,200	122,830.00	0.13
146	300604	长川科技	1,200	121,572.00	0.13
147	600176	中国巨石	7,000	119,700.00	0.13
148	000975	山金国际	4,900	119,217.00	0.13
149	002074	国轩高科	2,900	113,419.00	0.12
150	000938	紫光股份	4,600	113,160.00	0.12
151	600143	金发科技	5,600	109,424.00	0.12
152	600886	国投电力	8,300	108,896.00	0.12
153	601360	三六零	9,300	103,881.00	0.11
154	300454	深信服	900	103,644.00	0.11
155	000963	华东医药	2,600	102,570.00	0.11
156	601390	中国中铁	18,900	102,249.00	0.11
157	002938	鹏鼎控股	2,000	101,160.00	0.11
158	688002	睿创微纳	1,000	100,800.00	0.11
159	002517	恺英网络	4,600	100,602.00	0.11
160	002555	三七互娱	4,200	99,120.00	0.11
161	001965	招商公路	9,600	96,768.00	0.10
162	002601	龙佰集团	4,900	95,942.00	0.10
163	002436	兴森科技	4,500	95,265.00	0.10
164	002008	大族激光	2,300	94,737.00	0.10
165	002273	水晶光电	3,700	92,944.00	0.10

166	002709	天赐材料	2,000	92,660.00	0.10
167	000426	兴业银锡	2,600	92,560.00	0.10
168	603288	海天味业	2,500	92,550.00	0.10
169	600893	航发动力	2,300	92,069.00	0.10
170	600741	华域汽车	4,600	92,000.00	0.10
171	600839	四川长虹	10,000	91,000.00	0.10
172	002281	光迅科技	1,300	90,935.00	0.10
173	003816	中国广核	23,100	86,856.00	0.09
174	002472	双环传动	1,800	85,338.00	0.09
175	601888	中国中免	900	85,104.00	0.09
176	601319	中国人保	9,500	85,025.00	0.09
177	000301	东方盛虹	7,800	84,942.00	0.09
178	300442	润泽科技	1,600	84,480.00	0.09
179	601872	招商轮船	9,400	84,412.00	0.09
180	002352	顺丰控股	2,200	84,304.00	0.09
181	002920	德赛西威	700	84,210.00	0.09
182	300339	润和软件	1,700	84,150.00	0.09
183	603979	金诚信	1,100	83,765.00	0.09
184	000768	中航西飞	3,300	83,754.00	0.09
185	603129	春风动力	300	83,604.00	0.09
186	600233	圆通速递	5,000	82,100.00	0.09
187	600585	海螺水泥	3,600	78,696.00	0.09
188	002738	中矿资源	1,000	78,550.00	0.09
189	002138	顺络电子	2,200	78,166.00	0.08
190	601233	桐昆股份	4,500	77,445.00	0.08
191	600115	中国东航	12,700	76,200.00	0.08
192	688213	思特威	800	76,072.00	0.08
193	000408	藏格矿业	900	75,960.00	0.08
194	300054	鼎龙股份	2,000	75,200.00	0.08
195	002271	东方雨虹	5,500	74,745.00	0.08
196	300223	北京君正	700	74,228.00	0.08
197	600498	烽火通信	2,300	73,784.00	0.08
198	002456	欧菲光	6,900	73,278.00	0.08
199	600760	中航沈飞	1,300	72,995.00	0.08
200	603606	东方电缆	1,200	71,700.00	0.08
201	600392	盛和资源	3,300	71,049.00	0.08
202	600745	闻泰科技	1,900	70,832.00	0.08
203	600346	恒力石化	3,100	69,843.00	0.08
204	300866	安克创新	600	68,634.00	0.07
205	600482	中国动力	3,300	68,310.00	0.07
206	600460	士兰微	2,400	68,184.00	0.07
207	000878	云南铜业	3,300	67,683.00	0.07
208	600795	国电电力	13,400	67,536.00	0.07

209	300496	中科创达	1,000	67,500.00	0.07
210	000932	华菱钢铁	12,000	67,440.00	0.07
211	601669	中国电建	12,900	67,080.00	0.07
212	002466	天齐锂业	1,200	66,456.00	0.07
213	002185	华天科技	6,000	65,820.00	0.07
214	600497	驰宏锌锗	9,000	65,790.00	0.07
215	002340	格林美	7,700	64,372.00	0.07
216	300073	当升科技	1,100	63,580.00	0.07
217	600096	云天化	1,900	63,479.00	0.07
218	688578	艾力斯	600	62,490.00	0.07
219	600588	用友网络	4,700	62,322.00	0.07
220	600009	上海机场	1,900	62,244.00	0.07
221	601800	中国交建	7,500	61,800.00	0.07
222	002078	太阳纸业	3,900	61,425.00	0.07
223	688099	晶晨股份	700	61,061.00	0.07
224	002195	岩山科技	8,600	60,974.00	0.07
225	300394	天孚通信	300	60,909.00	0.07
226	688126	沪硅产业	2,800	60,592.00	0.07
227	002410	广联达	4,800	60,384.00	0.07
228	300346	南大光电	1,400	60,060.00	0.07
229	688120	华海清科	400	60,032.00	0.07
230	002409	雅克科技	800	59,280.00	0.06
231	300017	网宿科技	5,700	58,425.00	0.06
232	301358	湖南裕能	900	58,194.00	0.06
233	000066	中国长城	4,000	57,640.00	0.06
234	600219	南山铝业	10,700	57,566.00	0.06
235	301236	软通动力	1,200	56,916.00	0.06
236	300003	乐普医疗	3,600	56,916.00	0.06
237	603486	科沃斯	700	56,476.00	0.06
238	601006	大秦铁路	10,900	56,244.00	0.06
239	600026	中远海能	4,800	56,064.00	0.06
240	002202	金风科技	2,700	55,080.00	0.06
241	000623	吉林敖东	2,800	54,684.00	0.06
242	002294	信立泰	1,100	54,505.00	0.06
243	603087	甘李药业	800	54,456.00	0.06
244	300759	康龙化成	1,900	54,017.00	0.06
245	002465	海格通信	3,400	53,550.00	0.06
246	002179	中航光电	1,500	53,160.00	0.06
247	601186	中国铁建	6,900	52,923.00	0.06
248	000683	博源化工	7,100	52,824.00	0.06
249	002493	荣盛石化	4,500	52,695.00	0.06
250	002459	晶澳科技	4,600	52,670.00	0.06
251	601111	中国国航	5,600	52,472.00	0.06

252	688122	西部超导	700	52,206.00	0.06
253	300628	亿联网络	1,450	51,692.50	0.06
254	688180	君实生物	1,500	51,240.00	0.06
255	002152	广电运通	3,700	51,097.00	0.06
256	600436	片仔癀	300	50,634.00	0.05
257	300832	新产业	900	50,625.00	0.05
258	600196	复星医药	1,900	50,331.00	0.05
259	300207	欣旺达	1,900	49,685.00	0.05
260	002085	万丰奥威	3,100	49,631.00	0.05
261	002353	杰瑞股份	700	49,581.00	0.05
262	002405	四维图新	5,500	49,555.00	0.05
263	688777	中控技术	1,000	49,340.00	0.05
264	300390	天华新能	900	49,149.00	0.05
265	000423	东阿阿胶	1,000	49,080.00	0.05
266	000887	中鼎股份	2,100	48,741.00	0.05
267	600895	张江高科	1,100	48,290.00	0.05
268	002245	蔚蓝锂芯	2,700	48,060.00	0.05
269	300724	捷佳伟创	500	47,800.00	0.05
270	302132	中航成飞	600	47,400.00	0.05
271	300285	国瓷材料	1,700	46,597.00	0.05
272	605117	德业股份	540	46,548.00	0.05
273	002180	纳思达	2,300	46,506.00	0.05
274	600515	海南机场	8,700	46,371.00	0.05
275	300015	爱尔眼科	4,200	46,116.00	0.05
276	601868	中国能建	19,500	45,825.00	0.05
277	300567	精测电子	500	45,600.00	0.05
278	688303	大全能源	1,700	45,594.00	0.05
279	688608	恒玄科技	200	45,388.00	0.05
280	601615	明阳智能	3,100	44,888.00	0.05
281	601877	正泰电器	1,600	44,624.00	0.05
282	601100	恒立液压	400	43,964.00	0.05
283	603659	璞泰来	1,600	43,744.00	0.05
284	002841	视源股份	1,100	43,593.00	0.05
285	601633	长城汽车	1,900	42,997.00	0.05
286	002595	豪迈科技	500	42,255.00	0.05
287	002155	湖南黄金	2,000	42,180.00	0.05
288	000960	锡业股份	1,500	41,820.00	0.05
289	600352	浙江龙盛	3,900	41,574.00	0.05
290	300413	芒果超媒	1,700	41,514.00	0.04
291	300251	光线传媒	2,500	40,950.00	0.04
292	600166	福田汽车	14,000	40,880.00	0.04
293	601117	中国化学	5,400	40,662.00	0.04
294	603816	顾家家居	1,300	39,962.00	0.04

295	605589	圣泉集团	1,400	39,620.00	0.04
296	002130	沃尔核材	1,500	39,480.00	0.04
297	300001	特锐德	1,500	38,520.00	0.04
298	002544	普天科技	1,100	37,939.00	0.04
299	300627	华测导航	1,080	37,702.80	0.04
300	300438	鹏辉能源	700	37,254.00	0.04
301	600323	瀚蓝环境	1,300	37,180.00	0.04
302	002821	凯莱英	400	37,172.00	0.04
303	688266	泽璟制药	400	37,080.00	0.04
304	000400	许继电气	1,400	35,994.00	0.04
305	300763	锦浪科技	500	35,705.00	0.04
306	600312	平高电气	2,000	34,700.00	0.04
307	300024	机器人	1,900	34,561.00	0.04
308	600398	海澜之家	5,700	34,485.00	0.04
309	300347	泰格医药	600	34,020.00	0.04
310	002444	巨星科技	1,000	34,020.00	0.04
311	002739	万达电影	3,000	33,960.00	0.04
312	603806	福斯特	2,400	33,504.00	0.04
313	600885	宏发股份	1,100	33,440.00	0.04
314	300002	神州泰岳	2,900	33,408.00	0.04
315	601000	唐山港	8,700	33,408.00	0.04
316	600535	天士力	2,200	33,154.00	0.04
317	300316	晶盛机电	900	33,075.00	0.04
318	300558	贝达药业	700	32,683.00	0.04
319	601618	中国中冶	10,900	32,373.00	0.04
320	688506	百利天恒	100	32,310.00	0.03
321	002064	华峰化学	2,900	31,900.00	0.03
322	002318	久立特材	1,100	31,845.00	0.03
323	600637	东方明珠	3,200	31,520.00	0.03
324	688599	天合光能	1,900	31,445.00	0.03
325	600426	华鲁恒升	1,000	31,430.00	0.03
326	000034	神州数码	800	31,128.00	0.03
327	600141	兴发集团	900	31,122.00	0.03
328	002065	东华软件	3,400	31,110.00	0.03
329	688390	固德威	500	31,065.00	0.03
330	002128	电投能源	1,100	30,701.00	0.03
331	000998	隆平高科	3,200	29,952.00	0.03
332	000547	航天发展	900	29,709.00	0.03
333	300573	兴齐眼药	420	29,521.80	0.03
334	601155	新城控股	2,100	29,295.00	0.03
335	002244	滨江集团	2,900	29,145.00	0.03
336	300012	华测检测	2,100	28,455.00	0.03
337	002312	川发龙蟒	2,600	28,418.00	0.03

338	601677	明泰铝业	1,900	28,101.00	0.03
339	300919	中伟新材	600	27,798.00	0.03
340	300383	光环新网	2,200	27,522.00	0.03
341	000999	华润三九	960	27,321.60	0.03
342	600521	华海药业	1,600	27,152.00	0.03
343	002407	多氟多	800	27,128.00	0.03
344	002648	卫星化学	1,500	26,520.00	0.03
345	688396	华润微	500	26,430.00	0.03
346	000733	振华科技	500	26,205.00	0.03
347	000708	中信特钢	1,600	26,192.00	0.03
348	300142	沃森生物	2,400	26,184.00	0.03
349	600332	白云山	1,000	25,740.00	0.03
350	600704	物产中大	4,600	25,622.00	0.03
351	600667	太极实业	3,200	25,504.00	0.03
352	000035	中国天楹	4,600	25,392.00	0.03
353	002044	美年健康	4,800	25,344.00	0.03
354	601216	君正集团	5,200	25,064.00	0.03
355	300418	昆仑万维	600	25,020.00	0.03
356	002131	利欧股份	4,400	24,816.00	0.03
357	600208	衢州发展	6,300	24,381.00	0.03
358	300459	汤姆猫	5,200	23,868.00	0.03
359	300253	卫宁健康	2,700	23,814.00	0.03
360	000519	中兵红箭	1,300	23,673.00	0.03
361	002607	中公教育	8,600	23,564.00	0.03
362	002145	钛能化学	4,800	23,520.00	0.03
363	300757	罗博特科	100	23,330.00	0.03
364	600018	上港集团	4,300	23,306.00	0.03
365	601607	上海医药	1,300	23,218.00	0.03
366	300676	华大基因	500	22,680.00	0.02
367	300457	赢合科技	800	22,280.00	0.02
368	603650	彤程新材	500	22,070.00	0.02
369	688009	中国通号	4,000	21,880.00	0.02
370	300068	南都电源	1,400	21,756.00	0.02
371	600859	王府井	1,400	21,742.00	0.02
372	600038	中直股份	600	21,678.00	0.02
373	300661	圣邦股份	300	20,592.00	0.02
374	688223	晶科能源	3,600	20,304.00	0.02
375	300395	菲利华	200	20,060.00	0.02
376	603939	益丰药房	900	19,548.00	0.02
377	688617	惠泰医疗	80	19,461.60	0.02
378	002223	鱼跃医疗	500	19,105.00	0.02
379	600998	九州通	3,700	18,944.00	0.02
380	600905	三峡能源	4,600	18,814.00	0.02

381	002603	以岭药业	1,100	18,777.00	0.02
382	000831	中国稀土	400	18,576.00	0.02
383	600258	首旅酒店	1,100	18,425.00	0.02
384	600170	上海建工	6,900	18,285.00	0.02
385	600004	白云机场	1,900	17,974.00	0.02
386	600864	哈投股份	2,700	17,901.00	0.02
387	000625	长安汽车	1,500	17,790.00	0.02
388	002292	奥飞娱乐	2,000	17,700.00	0.02
389	000617	中油资本	1,800	17,280.00	0.02
390	000738	航发控制	800	17,048.00	0.02
391	688063	派能科技	300	17,046.00	0.02
392	601179	中国西电	1,800	16,380.00	0.02
393	002756	永兴材料	300	16,275.00	0.02
394	000009	中国宝安	1,600	15,760.00	0.02
395	300037	新宙邦	300	15,720.00	0.02
396	600867	通化东宝	1,900	15,523.00	0.02
397	000818	航锦科技	800	15,440.00	0.02
398	000967	盈峰环境	2,100	15,414.00	0.02
399	603596	伯特利	300	15,381.00	0.02
400	601866	中远海发	6,100	15,372.00	0.02
401	600511	国药股份	500	14,375.00	0.02
402	300474	景嘉微	200	14,374.00	0.02
403	600048	保利发展	2,300	14,030.00	0.02
404	600486	扬农化工	200	13,878.00	0.02
405	600820	隧道股份	2,100	13,629.00	0.01
406	000032	深桑达 A	700	13,545.00	0.01
407	000830	鲁西化工	800	13,256.00	0.01
408	688047	龙芯中科	100	13,211.00	0.01
409	600085	同仁堂	400	12,904.00	0.01
410	601799	星宇股份	100	12,337.00	0.01
411	603885	吉祥航空	800	11,904.00	0.01
412	002572	索菲亚	800	10,888.00	0.01
413	600008	首创环保	3,600	10,800.00	0.01
414	600563	法拉电子	100	10,495.00	0.01
415	600316	洪都航空	300	10,473.00	0.01
416	603833	欧派家居	200	10,418.00	0.01
417	601966	玲珑轮胎	700	10,171.00	0.01
418	603568	伟明环保	400	10,152.00	0.01
419	002252	上海莱士	1,600	10,144.00	0.01
420	002025	航天电器	200	10,026.00	0.01
421	002497	雅化集团	400	9,900.00	0.01
422	603077	和邦生物	4,300	9,718.00	0.01
423	002389	航天彩虹	400	9,592.00	0.01

424	000069	华侨城 A	3,800	9,424.00	0.01
425	000661	长春高新	100	9,255.00	0.01
426	600674	川投能源	600	8,340.00	0.01
427	601880	辽港股份	5,200	8,320.00	0.01
428	603899	晨光股份	300	8,118.00	0.01
429	600763	通策医疗	200	8,042.00	0.01
430	600529	山东药玻	400	7,972.00	0.01
431	300122	智飞生物	400	7,548.00	0.01
432	000786	北新建材	300	7,491.00	0.01
433	600862	中航高科	300	7,089.00	0.01
434	002120	韵达股份	1,000	6,740.00	0.01
435	600161	天坛生物	400	6,536.00	0.01
436	001914	招商积余	600	6,408.00	0.01
437	600325	华发股份	1,500	6,330.00	0.01
438	002091	江苏国泰	700	6,321.00	0.01
439	600803	新奥股份	300	6,228.00	0.01
440	600845	宝信软件	300	6,213.00	0.01
441	600177	雅戈尔	800	6,080.00	0.01
442	002007	华兰生物	400	6,052.00	0.01
443	601021	春秋航空	100	5,950.00	0.01
444	600007	中国国贸	300	5,946.00	0.01
445	600765	中航重机	300	5,748.00	0.01
446	600580	卧龙电驱	100	4,910.00	0.01
447	002176	江特电机	500	4,870.00	0.01
448	300088	长信科技	800	4,848.00	0.01
449	600153	建发股份	500	4,625.00	0.01
450	300601	康泰生物	300	4,431.00	0.00
451	300699	光威复材	100	3,946.00	0.00
452	600522	中天科技	200	3,624.00	0.00
453	600655	豫园股份	700	3,591.00	0.00
454	002266	浙富控股	800	3,328.00	0.00
455	300058	蓝色光标	260	2,995.20	0.00
456	600754	锦江酒店	100	2,527.00	0.00
457	600673	东阳光	100	2,243.00	0.00
458	002129	TCL 中环	200	1,714.00	0.00
459	601238	广汽集团	200	1,632.00	0.00
460	300568	星源材质	100	1,525.00	0.00
461	600256	广汇能源	300	1,476.00	0.00
462	300118	东方日升	100	1,466.00	0.00
463	600499	科达制造	100	1,387.00	0.00
464	300070	碧水源	300	1,176.00	0.00
465	600516	方大炭素	200	1,138.00	0.00
466	000039	中集集团	100	1,009.00	0.00

467	000629	钒钛股份	300	930.00	0.00
468	300083	创世纪	100	921.00	0.00
469	300144	宋城演艺	100	819.00	0.00
470	002701	奥瑞金	100	595.00	0.00
471	600816	建元信托	200	566.00	0.00

8.3.2 期末积极投资按公允价值占基金资产净值比例大小排序的所有股票投资明细

金额单位：人民币元

序号	股票代码	股票名称	数量（股）	公允价值（元）	占基金资产净值比例（%）
1	002984	森麒麟	32,300	683,791.00	0.74
2	300592	华凯易佰	59,500	646,170.00	0.70
3	600335	国机汽车	97,500	634,725.00	0.69
4	002020	京新药业	33,100	628,238.00	0.68
5	301283	聚胶股份	11,300	539,914.00	0.58
6	300910	瑞丰新材	8,600	486,330.00	0.53
7	600057	厦门象屿	57,000	485,640.00	0.53
8	600919	江苏银行	44,200	459,680.00	0.50
9	688639	华恒生物	14,000	456,120.00	0.49
10	000803	山高环能	48,300	345,345.00	0.37
11	603296	华勤技术	3,800	344,812.00	0.37
12	603444	吉比特	800	339,080.00	0.37
13	301589	诺瓦星云	2,000	329,100.00	0.36
14	600288	大恒科技	21,400	320,572.00	0.35
15	688609	九联科技	31,200	318,552.00	0.35
16	600098	广州发展	48,400	316,536.00	0.34
17	600027	华电国际	62,500	310,000.00	0.34
18	000800	一汽解放	44,900	304,422.00	0.33
19	600267	海正药业	30,300	299,667.00	0.32
20	600871	石化油服	132,900	287,064.00	0.31
21	002304	洋河股份	4,200	255,108.00	0.28
22	600262	北方股份	9,800	255,094.00	0.28
23	688428	诺诚健华	10,800	221,616.00	0.24
24	002969	嘉美包装	15,300	193,698.00	0.21
25	300389	艾比森	9,900	160,677.00	0.17
26	688595	芯海科技	4,736	155,340.80	0.17
27	002454	松芝股份	16,500	143,715.00	0.16
28	001218	丽臣实业	6,100	138,958.00	0.15
29	600188	兖矿能源	10,100	132,815.00	0.14
30	002157	正邦科技	38,300	124,092.00	0.13
31	600809	山西汾酒	700	120,190.00	0.13
32	688055	龙腾光电	33,000	118,800.00	0.13
33	002768	国恩股份	2,200	115,896.00	0.13
34	601998	中信银行	14,600	112,420.00	0.12
35	601518	吉林高速	39,200	110,544.00	0.12

36	000526	学大教育	2,700	105,894.00	0.11
37	301418	协昌科技	2,600	94,900.00	0.10
38	301539	宏鑫科技	3,200	66,880.00	0.07
39	300239	东宝生物	11,300	66,218.00	0.07
40	688290	景业智能	1,100	65,384.00	0.07
41	001373	翔腾新材	2,000	64,560.00	0.07
42	600409	三友化工	10,400	64,376.00	0.07
43	002817	黄山胶囊	8,100	61,560.00	0.07
44	600386	北巴传媒	13,700	60,143.00	0.07
45	603867	新化股份	2,100	53,340.00	0.06
46	605358	立昂微	1,500	52,230.00	0.06
47	002324	普利特	3,000	47,970.00	0.05
48	600455	博通股份	1,800	46,746.00	0.05
49	601377	兴业证券	6,300	46,746.00	0.05
50	600623	华谊集团	5,800	44,718.00	0.05
51	002552	宝鼎科技	2,700	44,577.00	0.05
52	002787	华源控股	3,500	43,575.00	0.05
53	688253	英诺特	1,400	42,252.00	0.05
54	600025	华能水电	4,400	39,952.00	0.04
55	300296	利亚德	6,200	39,184.00	0.04
56	301167	建研设计	2,300	37,375.00	0.04
57	300317	珈伟新能	9,000	34,560.00	0.04
58	601636	旗滨集团	4,200	24,906.00	0.03
59	300315	掌趣科技	4,700	23,218.00	0.03
60	600315	上海家化	900	20,268.00	0.02
61	300182	捷成股份	3,600	19,872.00	0.02
62	603613	国联股份	700	19,600.00	0.02
63	002508	老板电器	1,000	19,350.00	0.02
64	688183	生益电子	200	19,138.00	0.02
65	603000	人民网	800	15,240.00	0.02
66	002518	科士达	300	14,556.00	0.02
67	600131	国网信通	900	14,526.00	0.02
68	301381	赛维时代	700	14,413.00	0.02
69	601336	新华保险	200	13,940.00	0.02
70	002240	盛新锂能	400	13,772.00	0.01
71	300435	中泰股份	600	13,332.00	0.01
72	600578	京能电力	2,600	13,260.00	0.01
73	002452	长高电新	1,600	13,168.00	0.01
74	688308	欧科亿	400	12,656.00	0.01
75	002048	宁波华翔	400	12,584.00	0.01
76	605305	中际联合	300	12,498.00	0.01
77	002293	罗莱生活	1,200	12,324.00	0.01
78	601108	财通证券	1,400	12,208.00	0.01

79	603185	弘元绿能	400	12,200.00	0.01
80	600507	方大特钢	2,000	11,780.00	0.01
81	301606	绿联科技	200	11,748.00	0.01
82	601997	贵阳银行	2,000	11,740.00	0.01
83	300363	博腾股份	500	11,620.00	0.01
84	001278	一彬科技	600	11,604.00	0.01
85	301031	中熔电气	100	11,219.00	0.01
86	000543	皖能电力	1,400	11,130.00	0.01
87	603755	日辰股份	300	11,001.00	0.01
88	300850	新强联	200	8,274.00	0.01
89	002695	煌上煌	600	7,044.00	0.01
90	002831	裕同科技	200	5,702.00	0.01
91	002372	伟星新材	500	5,215.00	0.01
92	002439	启明星辰	200	2,824.00	0.00
93	000563	陕国投 A	800	2,760.00	0.00
94	000791	甘肃能源	300	1,935.00	0.00
95	000761	本钢板材	200	670.00	0.00
96	688197	首药控股	5	173.70	0.00

8.4 报告期内股票投资组合的重大变动

8.4.1 累计买入金额超出期末基金资产净值 2%或前 20 名的股票明细

金额单位：人民币元

序号	股票代码	股票名称	本期累计买入金额	占期末基金资产净值比例(%)
1	600519	贵州茅台	12,406,829.51	13.44
2	300750	宁德时代	9,861,792.00	10.68
3	000333	美的集团	7,759,633.00	8.41
4	601318	中国平安	7,758,353.00	8.40
5	600036	招商银行	6,794,516.00	7.36
6	002594	比亚迪	5,993,473.00	6.49
7	000725	京东方 A	5,653,826.00	6.12
8	000651	格力电器	5,643,232.00	6.11
9	600031	三一重工	4,999,895.00	5.42
10	002714	牧原股份	4,911,390.00	5.32
11	000100	TCL 科技	4,862,658.00	5.27
12	600900	长江电力	4,691,483.00	5.08
13	600623	华谊集团	4,583,426.00	4.97
14	601166	兴业银行	4,455,633.00	4.83
15	002475	立讯精密	4,428,624.00	4.80
16	601398	工商银行	4,265,990.00	4.62
17	601899	紫金矿业	4,214,611.00	4.57
18	001288	运机集团	3,833,896.00	4.15
19	300059	东方财富	3,731,416.00	4.04
20	000977	浪潮信息	3,626,118.05	3.93

21	002624	完美世界	3,603,040.00	3.90
22	688290	景业智能	3,423,679.66	3.71
23	603259	药明康德	3,413,683.00	3.70
24	600276	恒瑞医药	3,403,015.00	3.69
25	601766	中国中车	3,362,497.00	3.64
26	600030	中信证券	3,345,634.00	3.62
27	601857	中国石油	3,176,168.00	3.44
28	002409	雅克科技	3,141,238.00	3.40
29	688036	传音控股	3,131,615.57	3.39
30	688256	寒武纪	3,085,775.88	3.34
31	600498	烽火通信	3,076,154.00	3.33
32	600919	江苏银行	3,073,201.00	3.33
33	000858	五粮液	3,050,609.85	3.30
34	603993	洛阳钼业	2,982,046.00	3.23
35	600887	伊利股份	2,952,001.00	3.20
36	000932	华菱钢铁	2,864,362.00	3.10
37	600160	巨化股份	2,842,831.00	3.08
38	000063	中兴通讯	2,797,955.00	3.03
39	002637	赞宇科技	2,772,573.00	3.00
40	600170	上海建工	2,762,233.00	2.99
41	600268	国电南自	2,669,756.80	2.89
42	300910	瑞丰新材	2,668,356.00	2.89
43	300752	隆利科技	2,648,871.00	2.87
44	000338	潍柴动力	2,595,989.00	2.81
45	600482	中国动力	2,546,449.00	2.76
46	601328	交通银行	2,533,132.00	2.74
47	600489	中金黄金	2,507,128.00	2.72
48	000050	深天马 A	2,445,460.00	2.65
49	600143	金发科技	2,417,425.00	2.62
50	601816	京沪高铁	2,400,542.00	2.60
51	300596	利安隆	2,363,892.37	2.56
52	300408	三环集团	2,318,011.00	2.51
53	600362	江西铜业	2,274,051.00	2.46
54	603296	华勤技术	2,262,289.00	2.45
55	688041	海光信息	2,257,453.01	2.45
56	603236	移远通信	2,234,567.00	2.42
57	002371	北方华创	2,227,624.00	2.41
58	300274	阳光电源	2,227,477.00	2.41
59	688235	百济神州	2,207,211.37	2.39
60	000959	首钢股份	2,199,636.00	2.38
61	002984	森麒麟	2,181,107.00	2.36
62	300124	汇川技术	2,175,175.00	2.36
63	300014	亿纬锂能	2,122,982.00	2.30

64	688169	石头科技	2,104,728.47	2.28
65	300760	迈瑞医疗	2,067,095.00	2.24
66	600104	上汽集团	2,017,661.00	2.19
67	603019	中科曙光	2,007,545.00	2.17
68	300454	深信服	1,993,137.00	2.16
69	600352	浙江龙盛	1,968,793.00	2.13
70	600760	中航沈飞	1,959,678.00	2.12
71	601988	中国银行	1,931,048.00	2.09
72	601601	中国太保	1,930,531.00	2.09
73	300803	指南针	1,929,905.00	2.09
74	000938	紫光股份	1,922,555.00	2.08
75	002938	鹏鼎控股	1,921,637.00	2.08
76	600893	航发动力	1,913,761.00	2.07
77	601600	中国铝业	1,908,119.00	2.07
78	603444	吉比特	1,902,868.00	2.06
79	600335	国机汽车	1,872,779.00	2.03
80	603766	隆鑫通用	1,857,662.00	2.01
81	600269	赣粤高速	1,852,859.00	2.01

注：买入金额按买入的成交金额（成交单价乘以成交数量）填列，不考虑相关交易费用。

8.4.2 累计卖出金额超出期末基金资产净值 2%或前 20 名的股票明细

金额单位：人民币元

序号	股票代码	股票名称	本期累计卖出金额	占期末基金资产净值比例(%)
1	600519	贵州茅台	8,907,524.00	9.65
2	300750	宁德时代	8,232,204.40	8.92
3	601318	中国平安	6,338,303.22	6.87
4	000333	美的集团	6,154,633.00	6.67
5	600036	招商银行	5,766,120.00	6.25
6	000725	京东方 A	5,506,397.00	5.96
7	002594	比亚迪	5,353,113.00	5.80
8	000651	格力电器	5,283,390.00	5.72
9	002714	牧原股份	4,939,204.00	5.35
10	000100	TCL 科技	4,827,814.00	5.23
11	600623	华谊集团	4,792,706.00	5.19
12	600031	三一重工	4,205,848.00	4.56
13	600900	长江电力	3,916,158.00	4.24
14	001288	运机集团	3,841,038.60	4.16
15	601166	兴业银行	3,771,202.00	4.09
16	601899	紫金矿业	3,660,983.00	3.97
17	000977	浪潮信息	3,629,493.00	3.93
18	601398	工商银行	3,578,721.00	3.88
19	002475	立讯精密	3,522,173.00	3.82
20	688290	景业智能	3,407,728.50	3.69

21	603259	药明康德	3,383,226.00	3.66
22	603993	洛阳钼业	3,247,409.00	3.52
23	002624	完美世界	3,198,404.00	3.46
24	300059	东方财富	3,167,648.00	3.43
25	002409	雅克科技	3,106,138.00	3.36
26	601766	中国中车	3,001,985.00	3.25
27	600498	烽火通信	2,961,665.00	3.21
28	600276	恒瑞医药	2,948,083.00	3.19
29	600919	江苏银行	2,867,839.00	3.11
30	688036	传音控股	2,864,685.79	3.10
31	600268	国电南自	2,864,107.00	3.10
32	600030	中信证券	2,810,498.00	3.04
33	600160	巨化股份	2,803,127.00	3.04
34	002637	赞宇科技	2,781,077.00	3.01
35	000932	华菱钢铁	2,734,389.00	2.96
36	601857	中国石油	2,718,097.00	2.94
37	300752	隆利科技	2,713,799.00	2.94
38	600170	上海建工	2,655,497.00	2.88
39	000858	五粮液	2,650,658.00	2.87
40	600489	中金黄金	2,627,980.00	2.85
41	688256	寒武纪	2,626,730.48	2.85
42	603236	移远通信	2,621,829.00	2.84
43	000050	深天马 A	2,511,511.00	2.72
44	600482	中国动力	2,502,045.00	2.71
45	000063	中兴通讯	2,497,816.00	2.71
46	300803	指南针	2,460,629.00	2.67
47	300596	利安隆	2,424,640.76	2.63
48	000959	首钢股份	2,384,562.00	2.58
49	000338	潍柴动力	2,365,793.00	2.56
50	600887	伊利股份	2,314,825.00	2.51
51	600143	金发科技	2,310,556.00	2.50
52	300408	三环集团	2,226,421.00	2.41
53	300910	瑞丰新材	2,205,179.00	2.39
54	688041	海光信息	2,168,578.57	2.35
55	300274	阳光电源	2,151,799.00	2.33
56	603296	华勤技术	2,064,886.00	2.24
57	601328	交通银行	2,057,689.00	2.23
58	300014	亿纬锂能	2,038,971.00	2.21
59	601816	京沪高铁	2,025,583.00	2.19
60	600760	中航沈飞	2,022,310.00	2.19
61	600352	浙江龙盛	1,974,266.00	2.14
62	600362	江西铜业	1,953,763.00	2.12
63	300454	深信服	1,914,441.00	2.07

64	300760	迈瑞医疗	1,885,727.00	2.04
65	002371	北方华创	1,872,715.00	2.03
66	600893	航发动力	1,872,469.00	2.03
67	603766	隆鑫通用	1,857,760.00	2.01
68	002938	鹏鼎控股	1,853,584.22	2.01
69	688235	百济神州	1,849,437.00	2.00

注：卖出金额按卖出成交金额（成交单价乘以成交数量）填列，不考虑相关交易费用。

8.4.3 买入股票的成本总额及卖出股票的收入总额

单位：人民币元

买入股票成本（成交）总额	614,199,944.30
卖出股票收入（成交）总额	553,114,846.87

注：买入股票成本、卖出股票收入均按买卖成交金额（成交单价乘以成交数量）填列，不考虑相关交易费用。

8.5 期末按债券品种分类的债券投资组合

金额单位：人民币元

序号	债券品种	公允价值	占基金资产净值比例（%）
1	国家债券	4,851,003.61	5.25
2	央行票据	-	-
3	金融债券	-	-
	其中：政策性金融债	-	-
4	企业债券	-	-
5	企业短期融资券	-	-
6	中期票据	-	-
7	可转债（可交换债）	-	-
8	同业存单	-	-
9	其他	-	-
10	合计	4,851,003.61	5.25

8.6 期末按公允价值占基金资产净值比例大小排序的前五名债券投资明细

金额单位：人民币元

序号	债券代码	债券名称	数量（张）	公允价值	占基金资产净值比例（%）
1	019766	25 国债 01	24,000	2,426,772.16	2.63
2	019773	25 国债 08	24,000	2,424,231.45	2.63

8.7 期末按公允价值占基金资产净值比例大小排序的所有资产支持证券投资明细

本基金本报告期末未持有资产支持证券。

8.8 报告期末按公允价值占基金资产净值比例大小排序的前五名贵金属投资明细

本基金本报告期末未持有贵金属投资。

8.9 期末按公允价值占基金资产净值比例大小排序的前五名权证投资明细

本基金本报告期末未持有权证。

8.10 本基金投资股指期货的投资政策

本基金本报告期末未持有股指期货。

8.11 报告期末本基金投资的国债期货交易情况说明

8.11.1 本期国债期货投资政策

本基金本报告期末未持有国债期货。

8.11.2 本期国债期货投资评价

本基金本报告期末未持有国债期货。

8.12 投资组合报告附注

8.12.1 基金投资的前十名证券的发行主体本期是否出现被监管部门立案调查，或在报告编制日前一年内受到公开谴责、处罚的情形

2025 年 9 月 12 日，招商银行股份有限公司因数据安全不到位，被金融监管总局警告并罚款 60 万元。

本基金管理人经研究分析认为上述处罚未对该发行人发行的证券的投资价值产生重大的实质性影响。本基金投资上述证券的投资决策程序符合公司投资制度的规定。

其余证券的发行主体本期没有被监管部门立案调查或在本报告编制日前一年内受到公开谴责、处罚的情况。

8.12.2 基金投资的前十名股票是否超出基金合同规定的备选股票库

本基金投资的前十名股票没有超出基金合同规定的备选股票库。

8.12.3 期末其他各项资产构成

单位：人民币元

序号	名称	金额
1	存出保证金	42,603.82
2	应收清算款	825,921.07
3	应收股利	-
4	应收利息	-
5	应收申购款	91,090.00
6	其他应收款	-
7	待摊费用	-
8	其他	-
9	合计	959,614.89

8.12.4 期末持有的处于转股期的可转换债券明细

本基金本期末未持有处于转股期的可转换债券。

8.12.5 期末前十名股票中存在流通受限情况的说明

8.12.5.1 期末指数投资前十名股票中存在流通受限情况的说明

本基金本报告期末不存在前十名股票中有流通受限的情况。

8.12.5.2 期末积极投资前五名股票中存在流通受限情况的说明

本基金本报告期末未持有积极投资的股票投资。

§9 基金份额持有人信息

9.1 期末基金份额持有人户数及持有人结构

份额单位：份

份额级别	持有人户数 (户)	户均持有的基金份额	持有人结构			
			机构投资者		个人投资者	
			持有份额	占总份额比例 (%)	持有份额	占总份额比例 (%)
农银中证 A500 指数增强 A	1,242	40,036.22	6,651,890.25	13.38	43,073,091.84	86.62
农银中证 A500 指数增强 C	675	36,837.92	0.00	0.00	24,865,596.78	100.00
合计	1,917	38,910.06	6,651,890.25	8.92	67,938,688.62	91.08

注：本基金机构、个人投资者持有份额占总份额比例的计算中，对下属分级基金，比例的分母采用各自级别的份额；对合计数，比例的分母采用下属分级基金份额的合计数。

9.2 期末基金管理人的从业人员持有本基金的情况

项目	份额级别	持有份额总数 (份)	占基金总份额比例 (%)
基金管理人所有从业人员持有本基金	农银中证 A500 指数增强 A	0.00	0.0000
	农银中证 A500 指数增强 C	17,000.04	0.0684
	合计	17,000.04	0.0228

注：从业人员持有份额占总份额比例的计算中，对下属分级基金，比例的分母采用各自级别的份额；对合计数，比例的分母采用下属分级基金份额的合计数。

9.3 期末基金管理人的从业人员持有本开放式基金份额总量区间情况

项目	份额级别	持有基金份额总量的数量区间 (万份)
本公司高级管理人员、	农银中证 A500 指数增强 A	0

基金投资和研究部门负责人持有本开放式基金	农银中证 A500 指数增强 C	0
	合计	0
本基金基金经理持有本开放式基金	农银中证 A500 指数增强 A	0
	农银中证 A500 指数增强 C	0
	合计	0

§ 10 开放式基金份额变动

单位：份

项目	农银中证 A500 指数增强 A	农银中证 A500 指数增强 C
基金合同生效日 (2025 年 3 月 25 日) 基金份额总额	590,675,589.66	320,878,159.65
基金合同生效日起至 报告期期末基金总申 购份额	27,267,530.94	33,044,914.89
减：基金合同生效日 起至报告期期末基金 总赎回份额	568,218,138.51	329,057,477.76
基金合同生效日起至 报告期期末基金拆分 变动份额	-	-
本报告期期末基金份 额总额	49,724,982.09	24,865,596.78

注：总申购份额含红利再投、转换入份额；总赎回份额含转换出份额。

§ 11 重大事件揭示

11.1 基金份额持有人大会决议

报告期内无基金份额持有人大会决议。

11.2 基金管理人、基金托管人的专门基金托管部门的重大人事变动

本报告期内，根据农银汇理基金管理有限公司（以下简称“本公司”）第六届董事会第一次会议决议，曹毅先生自 2025 年 11 月 7 日起担任本公司副总经理职务。

本公司已于 2025 年 11 月 11 日在规定媒介以及公司网站上刊登了上述高级管理人员变更的公告并按照监管要求进行了备案。

中国建设银行股份有限公司（以下简称“中国建设银行”）研究决定，聘任陈颖钰为中国

建设银行资产托管业务部总经理。

陈颖钰女士曾先后在中国建设银行财务会计、重组改制、资产负债、同业业务、金融科技等领域工作，并在中国建设银行总行同业业务中心、财务会计部、资产托管业务部以及山东省分行、建信金融科技有限责任公司等机构担任领导职务，具有丰富的财会、科技和资金资产管理经验。

11.3 涉及基金管理人、基金财产、基金托管业务的诉讼

本报告期内无涉及基金管理人、基金财产的诉讼。本报告期内无涉及基金托管业务的诉讼事项。

11.4 基金投资策略的改变

报告期内基金投资策略没有改变。

11.5 为基金进行审计的会计师事务所情况

报告期内没有改聘会计师事务所，报告期内应支付给会计师事务所的报酬为 3 万元，该会计师事务所自基金合同生效日起向本基金提供审计服务。

11.6 管理人、托管人及相关从业人员受调查或处罚等情况

11.6.1 管理人受调查或处罚等情况

本报告期内，未发生基金管理人受调查或处罚等情况。

11.6.2 管理人相关从业人员受调查或处罚等情况

本报告期内，未发生基金管理人相关从业人员受调查或处罚等情况。

11.6.3 托管人受调查或处罚等情况

本报告期内，托管人未因托管业务受调查或处罚。

11.6.4 托管人相关从业人员受调查或处罚等情况

本报告期内，托管人相关从业人员未受调查或处罚。

11.7 基金租用证券公司交易单元的有关情况

11.7.1 基金租用证券公司交易单元进行股票投资及佣金支付情况

金额单位：人民币元

券商名称	交易单元数量	股票交易		应支付该券商的佣金		备注
		成交金额	占当期股票成交总额的比例 (%)	佣金	占当期佣金总量的比例 (%)	
浙商证券	2	308,032,894.04	26.40	60,960.01	26.40	-
中信证券	2	195,874,073.	16.79	38,764.07	16.79	-

		83				
华创证券	2	164,066,488.87	14.06	32,470.28	14.06	-
国金证券	2	123,469,795.29	10.58	24,437.45	10.58	-
东方证券	2	101,858,199.24	8.73	20,159.68	8.73	-
长江证券	2	71,164,172.67	6.10	14,082.37	6.10	-
天风证券	2	66,484,033.59	5.70	13,157.87	5.70	-
申万宏源证券	2	64,775,989.47	5.55	12,819.54	5.55	-
兴业证券	2	32,970,860.42	2.83	6,525.13	2.83	-
国泰海通证券	2	24,152,007.24	2.07	4,778.97	2.07	-
华泰证券	2	13,988,581.57	1.20	2,768.71	1.20	-
方正证券	2	-	-	-	-	-
光大证券	2	-	-	-	-	-
国信证券	2	-	-	-	-	-
招商证券	2	-	-	-	-	-

注：1、交易单元选择标准有：

（1）财务状况良好，注册资本不少于 20 亿元人民币，最近一个完整年度在证券业协会披露的审计报告被出具无保留意见。

（2）交易、研究等服务能力较强，最近一个完整年度年报披露的佣金席位占比在全市场前 1/2。

（3）经营行为规范，合规风控能力较强，最近一年未因研究、交易业务违规而在中国证券监督管理委员会及其派出机构网站披露受到行政处罚。

2、本基金本报告期无新增或剔除交易单元。

11.7.2 基金租用证券公司交易单元进行其他证券投资的情况

金额单位：人民币元

券商名称	债券交易		债券回购交易		权证交易	
	成交金额	占当期债券成交总额的比例 (%)	成交金额	占当期债券回购成交总额的比例 (%)	成交金额	占当期权证成交总额的比例 (%)
浙商证券	21,090,781.00	19.52	5,074,900,000.00	44.33	-	-
中信证	10,884,301.	10.07	1,646,500,00	14.38	-	-

券	90		0.00			
华创证 券	23,295,547. 00	21.56	1,157,700,00 0.00	10.11	-	-
国金证 券	47,691,888. 00	44.13	979,000,000. 00	8.55	-	-
东方证 券	999,940.00	0.93	1,532,500,00 0.00	13.39	-	-
长江证 券	2,300,623.0 0	2.13	642,700,000. 00	5.61	-	-
天风证 券	-	-	16,300,000.0 0	0.14	-	-
申万宏 源证券	-	-	5,000,000.00	0.04	-	-
兴业证 券	-	-	381,000,000. 00	3.33	-	-
国泰海 通证券	-	-	8,600,000.00	0.08	-	-
华泰证 券	1,798,622.0 0	1.66	5,000,000.00	0.04	-	-
方正证 券	-	-	-	-	-	-
光大证 券	-	-	-	-	-	-
国信证 券	-	-	-	-	-	-
招商证 券	-	-	-	-	-	-

注：1、交易单元选择标准有：

(1) 财务状况良好，注册资本不少于 20 亿元人民币，最近一个完整年度在证券业协会披露的审计报告被出具无保留意见。

(2) 交易、研究等服务能力较强，最近一个完整年度年报披露的佣金席位占比在全市场前 1/2。

(3) 经营行为规范，合规风控能力较强，最近一年未因研究、交易业务违规而在中国证券监督管理委员会及其派出机构网站披露受到行政处罚。

2、本基金本报告期新增长江证券、东方证券、方正证券、光大证券、国金证券、国泰海通证券、国信证券、华创证券、华泰证券、申万宏源、天风证券、兴业证券、招商证券、浙商证券、中信证券交易单元，无剔除交易单元。

11.8 其他重大事件

序号	公告事项	法定披露方式	法定披露日期
1	农银汇理中证 A500 指数增强型证券	中国证监会规定的媒介	2025 年 2 月 20 日

	投资基金-基金合同		
2	农银汇理中证 A500 指数增强型证券投资基金份额发售公告	中国证监会规定的媒介	2025 年 2 月 20 日
3	农银汇理中证 A500 指数增强型证券投资基金-托管协议	中国证监会规定的媒介	2025 年 2 月 20 日
4	农银汇理中证 A500 指数增强型证券投资基金基金产品资料概要	中国证监会规定的媒介	2025 年 2 月 20 日
5	农银汇理中证 A500 指数增强型证券投资基金-招募说明书	中国证监会规定的媒介	2025 年 2 月 20 日
6	农银汇理中证 A500 指数增强型证券投资基金基金合同生效公告	中国证监会规定的媒介	2025 年 3 月 26 日
7	农银汇理中证 A500 指数增强型证券投资基金开放日常申购、赎回、转换、定期定额投资业务公告	中国证监会规定的媒介	2025 年 4 月 25 日
8	农银汇理中证 A500 指数增强型证券投资基金-招募说明书更新-2025 年第 1 次	中国证监会规定的媒介	2025 年 6 月 27 日
9	农银汇理中证 A500 指数增强型证券投资基金 2025 年第 2 季度报告	中国证监会规定的媒介	2025 年 7 月 18 日
10	农银汇理中证 A500 指数增强型证券投资基金 2025 年中期报告	中国证监会规定的媒介	2025 年 8 月 28 日
11	农银汇理中证 A500 指数增强型证券投资基金 2025 年第 3 季度报告	中国证监会规定的媒介	2025 年 10 月 27 日
12	关于农银汇理基金管理有限公司旗下两只基金 2025 年第 3 季度报告的更正公告	中国证监会规定的媒介	2025 年 11 月 7 日

§ 12 影响投资者决策的其他重要信息

12.1 报告期内单一投资者持有基金份额比例达到或超过 20%的情况

本基金本报告期内无单一投资者持有基金份额比例达到或超过 20%的情况。

12.2 影响投资者决策的其他重要信息

无。

§ 13 备查文件目录

13.1 备查文件目录

- 1、中国证监会准予注册本基金募集的文件；
- 2、《农银汇理中证 A500 指数增强型证券投资基金基金合同》；
- 3、《农银汇理中证 A500 指数增强型证券投资基金托管协议》；
- 4、基金管理人业务资格批件、营业执照；

5、基金托管人业务资格批件、营业执照复印件；

6、本报告期内公开披露的临时公告。

13.2 存放地点

备查文件存放于基金管理人的办公地址：中国（上海）自由贸易试验区银城路 9 号 50 层。

13.3 查阅方式

投资者可到基金管理人的住所及网站免费查阅备查文件。在支付工本费后，投资者可在合理时间内取得备查文件的复制件或复印件。

农银汇理基金管理有限公司

2026 年 3 月 30 日