

# 泰信中证 A500 指数增强型证券投资基金 2025 年年度报告

2025 年 12 月 31 日

基金管理人：泰信基金管理有限公司

基金托管人：兴业银行股份有限公司

送出日期：2026 年 3 月 30 日

## § 1 重要提示及目录

### 1.1 重要提示

基金管理人的董事会、董事保证本报告所载资料不存在虚假记载、误导性陈述或重大遗漏，并对其内容的真实性、准确性和完整性承担个别及连带的法律责任。本年度报告已经三分之二以上独立董事签字同意，并由董事长签发。

基金托管人兴业银行股份有限公司根据本基金合同规定，于 2026 年 3 月 27 日复核了本报告中的财务指标、净值表现、利润分配情况、财务会计报告、投资组合报告等内容，保证复核内容不存在虚假记载、误导性陈述或者重大遗漏。

基金管理人承诺以诚实信用、勤勉尽责的原则管理和运用基金资产，但不保证基金一定盈利。

基金的过往业绩并不代表其未来表现。投资有风险，投资者在作出投资决策前应仔细阅读本基金的招募说明书及其更新。

德勤华永会计师事务所（特殊普通合伙）为本基金出具了无保留意见的审计报告。

本报告期自 2025 年 9 月 23 日（基金合同生效日）起至 12 月 31 日止。

## 1.2 目录

<b>§ 1 重要提示及目录</b> .....	<b>2</b>
1.1 重要提示 .....	2
1.2 目录 .....	3
<b>§ 2 基金简介</b> .....	<b>5</b>
2.1 基金基本情况 .....	5
2.2 基金产品说明 .....	5
2.3 基金管理人和基金托管人 .....	5
2.4 信息披露方式 .....	6
2.5 其他相关资料 .....	6
<b>§ 3 主要财务指标、基金净值表现及利润分配情况</b> .....	<b>6</b>
3.1 主要会计数据和财务指标 .....	6
3.2 基金净值表现 .....	7
3.3 过去三年基金的利润分配情况 .....	10
<b>§ 4 管理人报告</b> .....	<b>10</b>
4.1 基金管理人及基金经理情况 .....	10
4.2 管理人对报告期内本基金运作合规守信情况的说明 .....	13
4.3 管理人对报告期内公平交易情况的专项说明 .....	13
4.4 管理人对报告期内基金的投资策略和业绩表现的说明 .....	14
4.5 管理人对宏观经济、证券市场及行业走势的简要展望 .....	15
4.6 管理人内部有关本基金的监察稽核工作情况 .....	15
4.7 管理人对报告期内基金估值程序等事项的说明 .....	16
4.8 管理人对报告期内基金利润分配情况的说明 .....	16
4.9 管理人对会计师事务所出具非标准审计报告所涉相关事项的说明 .....	17
4.10 报告期内管理人对本基金持有人数或基金资产净值预警情形的说明 .....	17
<b>§ 5 托管人报告</b> .....	<b>17</b>
5.1 报告期内本基金托管人合规守信情况声明 .....	17
5.2 托管人对报告期内本基金投资运作合规守信、净值计算、利润分配等情况的说明 .....	17
5.3 托管人对本年度报告中财务信息等内容的真实、准确和完整发表意见 .....	17
<b>§ 6 审计报告</b> .....	<b>17</b>
6.1 审计报告基本信息 .....	17
6.2 审计报告的基本内容 .....	17
<b>§ 7 年度财务报表</b> .....	<b>19</b>
7.1 资产负债表 .....	19
7.2 利润表 .....	21
7.3 净资产变动表 .....	22
7.4 报表附注 .....	23
<b>§ 8 投资组合报告</b> .....	<b>46</b>
8.1 期末基金资产组合情况 .....	46

8.2 报告期末按行业分类的股票投资组合 .....	46
8.3 期末按公允价值占基金资产净值比例大小排序的所有股票投资明细 .....	48
8.4 报告期内股票投资组合的重大变动 .....	55
8.5 期末按债券品种分类的债券投资组合 .....	57
8.6 期末按公允价值占基金资产净值比例大小排序的前五名债券投资明细 .....	57
8.7 期末按公允价值占基金资产净值比例大小排序的所有资产支持证券投资明细 .....	57
8.8 报告期末按公允价值占基金资产净值比例大小排序的前五名贵金属投资明细 .....	57
8.9 期末按公允价值占基金资产净值比例大小排序的前五名权证投资明细 .....	57
8.10 本基金投资股指期货的投资政策 .....	57
8.11 报告期末本基金投资的国债期货交易情况说明 .....	57
8.12 投资组合报告附注 .....	57
<b>§ 9 基金份额持有人信息 .....</b>	<b>58</b>
9.1 期末基金份额持有人户数及持有人结构 .....	58
9.2 期末基金管理人的从业人员持有本基金的情况 .....	59
9.3 期末基金管理人的从业人员持有本开放式基金份额总量区间情况 .....	59
<b>§ 10 开放式基金份额变动 .....</b>	<b>59</b>
<b>§ 11 重大事件揭示 .....</b>	<b>60</b>
11.1 基金份额持有人大会决议 .....	60
11.2 基金管理人、基金托管人的专门基金托管部门的重大人事变动 .....	60
11.3 涉及基金管理人、基金财产、基金托管业务的诉讼 .....	60
11.4 基金投资策略的改变 .....	60
11.5 为基金进行审计的会计师事务所情况 .....	60
11.6 管理人、托管人及相关从业人员受调查或处罚等情况 .....	60
11.7 基金租用证券公司交易单元的有关情况 .....	61
11.8 其他重大事件 .....	61
<b>§ 12 影响投资者决策的其他重要信息 .....</b>	<b>62</b>
12.1 报告期内单一投资者持有基金份额比例达到或超过 20%的情况 .....	62
12.2 影响投资者决策的其他重要信息 .....	62
<b>§ 13 备查文件目录 .....</b>	<b>62</b>
13.1 备查文件目录 .....	62
13.2 存放地点 .....	63
13.3 查阅方式 .....	63

## § 2 基金简介

### 2.1 基金基本情况

基金名称	泰信中证 A500 指数增强型证券投资基金	
基金简称	泰信中证 A500 指数增强	
基金主代码	023981	
基金运作方式	契约型开放式	
基金合同生效日	2025 年 9 月 23 日	
基金管理人	泰信基金管理有限公司	
基金托管人	兴业银行股份有限公司	
报告期末基金份额总额	117,595,868.50 份	
基金合同存续期	不定期	
下属分级基金的基金简称	泰信中证 A500 指数增强 A	泰信中证 A500 指数增强 C
下属分级基金的交易代码	023981	023982
报告期末下属分级基金的份额总额	61,619,468.26 份	55,976,400.24 份

### 2.2 基金产品说明

投资目标	本基金为股票指数增强型基金，在力求对中证 A500 指数进行有效跟踪的基础上，通过数量化的方法进行积极的指数组合管理与风险控制，力争实现超越标的指数的投资收益，谋求基金资产的长期增值。
投资策略	本基金为指数增强型产品，在标的指数成份股权重的基础上根据量化模型对行业配置及个股权重等进行主动调整，力争控制本基金净值增长率与业绩比较基准之间的日均跟踪偏离度的绝对值不超过 0.5%，年化跟踪误差不超过 7.75%，在控制跟踪偏离度和跟踪误差的基础上获取超越标的指数的投资收益。
业绩比较基准	中证 A500 指数收益率×95%+同期银行活期存款利率（税后）×5%
风险收益特征	本基金为股票指数增强型基金，其预期风险和预期收益高于混合型基金、债券型基金及货币市场基金。本基金通过指数化投资，争取获得与标的指数相似的总回报，具有与标的指数相似的风险收益特征。

### 2.3 基金管理人和基金托管人

项目		基金管理人	基金托管人
名称		泰信基金管理有限公司	兴业银行股份有限公司
信息披露 负责人	姓名	刘小舫	冯萌
	联系电话	021-20899003	021-52629999-213310
	电子邮箱	xxpl@ftfund.com	fengmeng@cib.com.cn
客户服务电话		400-888-5988	95561

传真	021-20899008	021-62159217
注册地址	中国（上海）自由贸易试验区浦东南路 256 号 37 层	福建省福州市台江区江滨中大道 398 号兴业银行大厦
办公地址	中国（上海）自由贸易试验区浦东南路 256 号 36-37 层	上海市浦东新区银城路 167 号 4 楼
邮政编码	200120	200120
法定代表人	李高峰	吕家进

## 2.4 信息披露方式

本基金选定的信息披露报纸名称	《证券时报》
登载基金年度报告正文的管理人互联网网址	www.ftfund.com
基金年度报告备置地点	基金管理人及基金托管人住所

## 2.5 其他相关资料

项目	名称	办公地址
会计师事务所	德勤华永会计师事务所（特殊普通合伙）	中国上海市延安东路 222 号外滩中心 30 楼
注册登记机构	泰信基金管理有限公司	中国（上海）自由贸易试验区浦东南路 256 号 36、37 层

## § 3 主要财务指标、基金净值表现及利润分配情况

### 3.1 主要会计数据和财务指标

金额单位：人民币元

3.1.1 期间数据和指标	2025 年 9 月 23 日（基金合同生效日） - 2025 年 12 月 31 日	
	泰信中证 A500 指数增强 A	泰信中证 A500 指数增强 C
本期已实现收益	115,450.17	-41,397.20
本期利润	1,355,483.71	1,523,073.98
加权平均基金份额本期利润	0.0173	0.0176
本期加权平均净值利润率	1.73%	1.76%
本期基金份额净值增长率	1.73%	1.61%
3.1.2 期末数据和指标	2025 年末	
期末可供分配利润	28,825.72	-35,965.57

期末可供分配基金份额利润	0.0005	-0.0006
期末基金资产净值	62,683,120.44	56,879,432.10
期末基金份额净值	1.0173	1.0161
3.1.3 累计期末指标	2025 年末	
基金份额累计净值增长率	1.73%	1.61%

注：1、本基金基金合同于 2025 年 9 月 23 日正式生效。

2、所述基金业绩指标不包括基金份额持有人申购或交易基金的各项费用（例如，开放式基金的申购赎回费、红利再投资费、基金转换费等），计入费用后实际收益水平要低于所列数字。

3、本期已实现收益指基金本期利息收入、投资收益、其他收入（不含公允价值变动收益）扣除相关费用后的余额，本期利润为本期已实现收益加上本期公允价值变动收益。

4、期末可供分配利润是指未分配利润与未分配利润中已实现部分的孰低数。

## 3.2 基金净值表现

### 3.2.1 基金份额净值增长率及其与同期业绩比较基准收益率的比较

泰信中证 A500 指数增强 A

阶段	份额净值增长率①	份额净值增长率标准差②	业绩比较基准收益率③	业绩比较基准收益率标准差④	①-③	②-④
过去三个月	1.56%	0.78%	0.43%	1.00%	1.13%	-0.22%
自基金合同生效起至今	1.73%	0.74%	3.25%	1.00%	-1.52%	-0.26%

泰信中证 A500 指数增强 C

阶段	份额净值增长率①	份额净值增长率标准差②	业绩比较基准收益率③	业绩比较基准收益率标准差④	①-③	②-④
过去三个月	1.44%	0.78%	0.43%	1.00%	1.01%	-0.22%

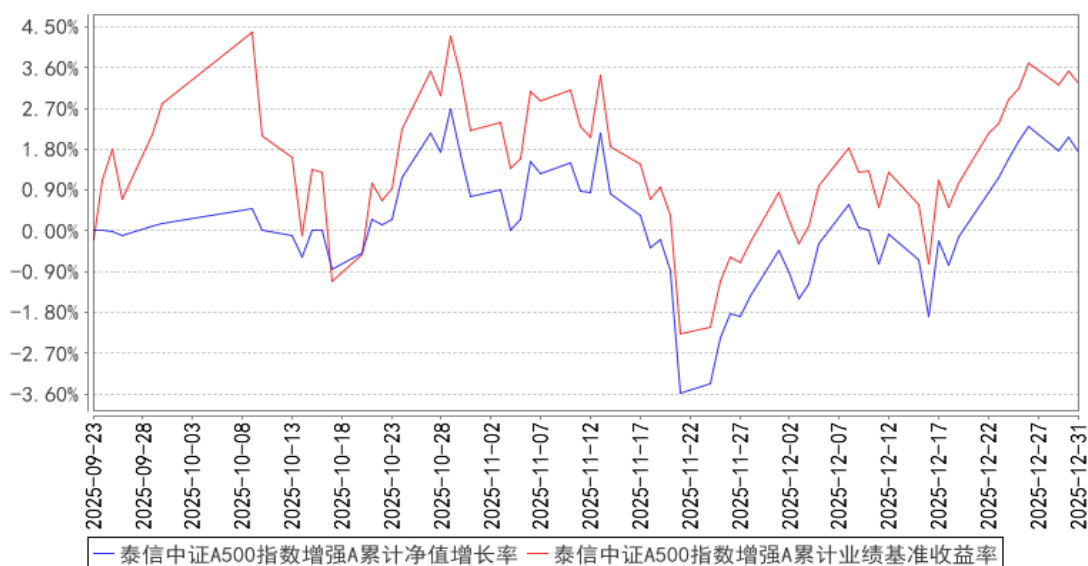
自基金合同生效 起至今	1.61%	0.74%	3.25%	1.00%	-1.64%	-0.26%
----------------	-------	-------	-------	-------	--------	--------

注：本基金的业绩比较基准为：中证 A500 指数收益率×95%+同期银行活期存款利率（税后）×5%

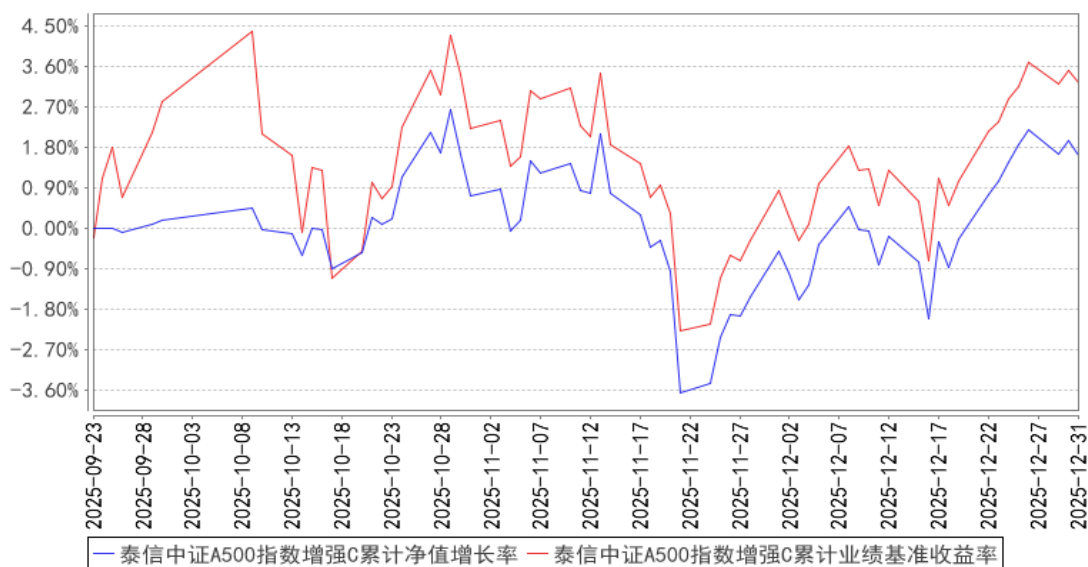
中证 A500 指数由中证指数有限公司编制并发布，从各行业选取市值较大、流动性较好的 500 只证券作为指数样本。

### 3.2.2 自基金合同生效以来基金份额累计净值增长率变动及其与同期业绩比较基准收益率变动的比较

泰信中证A500指数增强A累计净值增长率与同期业绩比较基准收益率的历史走势对比图



泰信中证A500指数增强C累计净值增长率与同期业绩比较基准收益率的历史走势对比图

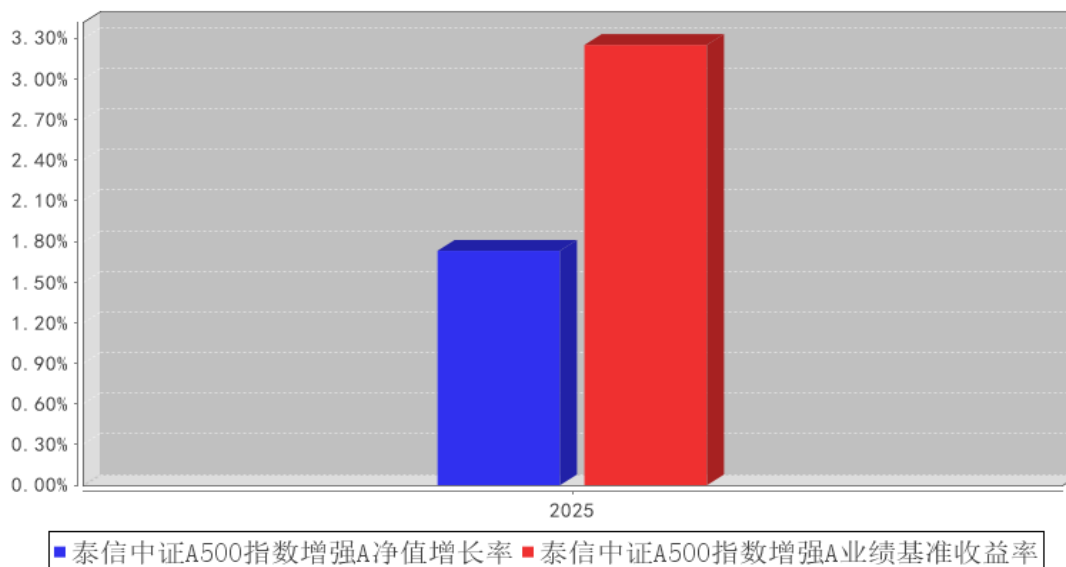


注：1、本基金基金合同于 2025 年 9 月 23 日正式生效。截至本报告期末，本基金仍在建仓期。

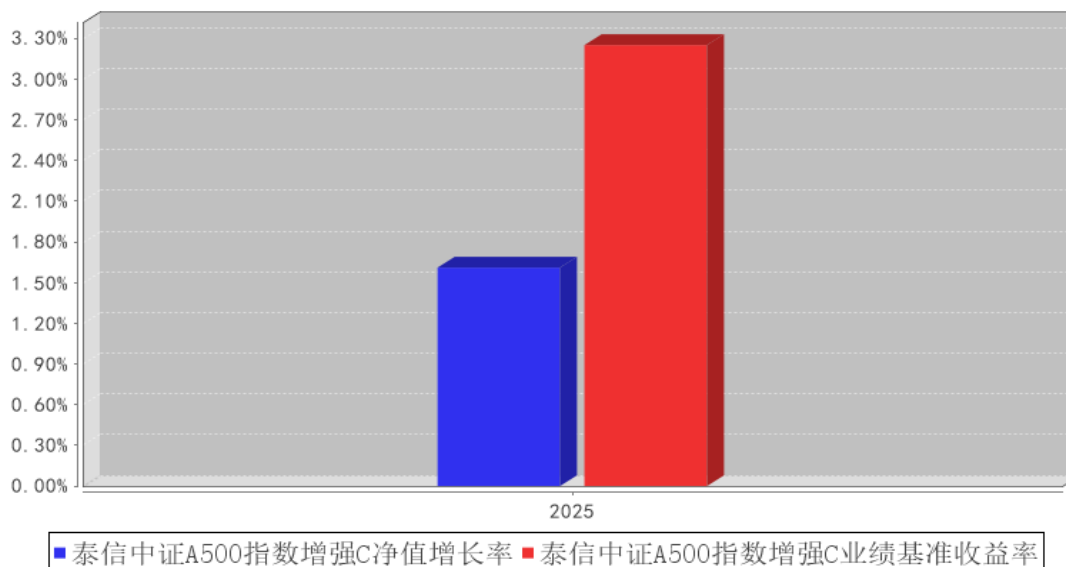
2、本基金投资组合约定：本基金投资于股票、存托凭证的资产比例不低于基金资产的 80%，投资于标的指数成份股及其备选成份股（均含存托凭证）的比例不低于非现金基金资产的 80%。每个交易日日终在扣除国债期货、股指期货和股票期权合约需缴纳的交易保证金后，本基金应当保持不低于基金资产净值 5% 的现金或者到期日在一年以内的政府债券，其中，现金不包括结算备付金、存出保证金、应收申购款等。

### 3.2.3 自基金合同生效以来基金每年净值增长率及其与同期业绩比较基准收益率的比较

泰信中证A500指数增强A基金每年净值增长率与同期业绩比较基准收益率的对比图



泰信中证A500指数增强C基金每年净值增长率与同期业绩比较基准收益率的对比图



注：本基金基金合同于 2025 年 9 月 23 日正式生效，2025 年度的相关数据根据当年的实际存续期计算。

### 3.3 过去三年基金的利润分配情况

本基金基金合同于2025年9月23日生效。本报告期本基金未进行利润分配。

## § 4 管理人报告

### 4.1 基金管理人及基金经理情况

#### 4.1.1 基金管理人及其管理基金的经验

基金管理人：泰信基金管理有限公司

注册地址：中国（上海）自由贸易试验区浦东南路 256 号 37 层

办公地址：中国（上海）自由贸易试验区浦东南路 256 号 36、37 层

成立日期：2003 年 5 月 23 日

法定代表人：李高峰

总经理：张秉麟

电话：021-20899188

传真：021-20899008

联系人：徐磊

发展沿革：

泰信基金管理有限公司（First-Trust Fund Management Co., Ltd.）是原山东省国际信托投资有限公司（现更名为山东省国际信托股份有限公司）联合江苏省投资管理有限责任公司、青岛国信实业有限公司（现更名为青岛国信产融控股（集团）有限公司）共同发起设立的基金管理公司。公司于 2002 年 9 月 24 日经中国证券监督管理委员会批准正式筹建，2003 年 5 月 8 日获准开业，是“好人举手”制度下，获准筹建的第一家以信托公司为主发起人的基金管理公司。2021 年 9 月 2 日经中国证券监督管理委员会证监许可[2021]2848 号文核准，山东省国际信托股份有限公司将其持有的 45%股权转让给山东省鲁信投资控股集团有限公司。目前，公司注册资本为 2 亿元人民币，股东为山东省鲁信投资控股集团有限公司、江苏省投资管理有限责任公司、青岛国信产融控股（集团）有限公司。

截至 2025 年 12 月末，泰信基金管理有限公司旗下共有泰信天天收益货币、泰信先行策略混合、泰信双息双利债券、泰信优质生活混合、泰信优势增长混合、泰信蓝筹精选混合、泰信债券增强收益、泰信发展主题混合、泰信债券周期回报、泰信中证 200 指数、泰信中小盘精选混合、泰信行业精选混合、泰信现代服务业混合、泰信鑫益定期开放债券、泰信国策驱动混合、泰信鑫选混合、泰信互联网+主题混合、泰信智选成长灵活配置混合、泰信鑫利混合、泰信竞争优选混合、泰信景气驱动 12 个月持有期混合、泰信低碳经济混合发起式、泰信均衡价值混合、泰信汇利三个

月定开债券、泰信医疗服务混合发起式、泰信添利 30 天持有期债券发起式、泰信鑫瑞债券发起式、泰信汇盈债券、泰信优势领航混合、泰信汇鑫三个月定开债券、泰信添鑫中短债债券、泰信添益 90 天持有期债券、泰信添安增利九个月持有期债券、泰信中证同业存单 AAA 指数 7 天持有期、泰信智选量化选股混合发起式、泰信中证 A500 指数增强、泰信中证全指自由现金流指数共 37 只开放式基金及多个资产管理计划。

#### 4.1.2 基金经理（或基金经理小组）及基金经理助理简介

姓名	职务	任本基金的基金经理（助理）期限		证券从业年限	说明
		任职日期	离任日期		
陈颖	泰信医疗服务混合型发起式证券投资基金基金经理、泰信行业精选灵活配置混合型证券投资基金基金经理、泰信互联网+主题灵活配置混合型证券投资基金基金经理、泰信中证 A500 指数增强型证券投资基金基金经理、泰信优质生活混合型证券投资基金基金经理	2025 年 9 月 23 日	-	15 年	陈颖女士，研究生学历。曾任职于北京德丰华投资公司研究员、光大证券资产管理有限公司研究员、敦和资产管理有限公司基金经理兼高级分析师、申港证券投资经理。2021 年 12 月加入泰信基金管理有限公司拟任基金经理。2022 年 1 月任泰信医疗服务混合型发起式证券投资基金基金经理，2024 年 5 月任泰信行业精选灵活配置混合型证券投资基金基金经理，2025 年 8 月任泰信互联网+主题灵活配置混合型证券投资基金基金经理，2025 年 9 月任泰信中证 A500 指数增强型证券投资基金基金经理，2025 年 11 月任泰信优质生活混合型证券投资基金基金经理。
张海涛	泰信中证 200 指数证券投资基金基金	2025 年 10 月 21 日	-	5 年	张海涛先生，研究生学历。曾任华夏基金管理有限公司资产配置部研究员，北京源峰私募基金管理合伙企业（有限合伙）研究部研究员。2024 年 9 月加入泰信基金

	经理，泰信优势增长灵活配置混合型证券投资基金基金经理，泰信双息双利债券型证券投资基金基金经理，泰信鑫瑞债券型发起式证券投资基金基金经理，泰信智选量化选股混合型发起式证券投资基金基金经理，泰信中证 A500 指数增强型证券投资基金基金经理，泰信中证全指自由现金流指数型证券投资基金基金经理				管理有限公司，曾任基金经理助理兼研究员，2025 年 1 月任泰信中证 200 指数证券投资基金基金经理，2025 年 1 月任泰信优势增长灵活配置混合型证券投资基金基金经理，2025 年 1 月任泰信双息双利债券型证券投资基金基金经理，2025 年 1 月任泰信鑫瑞债券型发起式证券投资基金基金经理，2025 年 6 月任泰信智选量化选股混合型发起式证券投资基金基金经理，2025 年 10 月任泰信中证 A500 指数增强型证券投资基金基金经理，2025 年 12 月任泰信中证全指自由现金流指数型证券投资基金基金经理。
--	---	--	--	--	--

注：1、任职日期、离任日期分别指根据基金管理人决定确定的聘任日期和解聘日期；首任基金经理任职日期为基金合同生效日。

2、证券从业的含义遵从行业协会相关规定。

#### 4.1.3 期末兼任私募资产管理计划投资经理的基金经理同时管理的产品情况

本报告期末本基金基金经理无兼任私募资产管理计划投资经理的情况。

## 4.2 管理人对报告期内本基金运作合规守信情况的说明

本报告期内，本基金管理人严格遵循《证券投资基金法》、《公开募集证券投资基金运作管理办法》、《泰信中证 A500 指数增强型证券投资基金基金合同》和其他相关法律法规的规定，本着诚实信用、勤勉尽责、取信于市场、取信于社会的原则管理和运用基金资产。本基金管理人在严格控制风险的基础上，为基金份额持有人谋求最大利益，无损害基金份额持有人利益的行为，本基金的投资运作符合有关法规和基金合同的规定。

## 4.3 管理人对报告期内公平交易情况的专项说明

### 4.3.1 公平交易制度和控制方法

根据《证券投资基金管理公司公平交易制度指导意见》（中国证监会公告[2011]18号），公司制定了《泰信基金管理有限公司公平交易管理办法》以及《泰信基金管理有限公司异常交易监控与报告管理办法》，主要控制方法如下：

- 1、建立统一的研究平台，所有研究成果对公司所管理的所有产品公平开放。
- 2、建立全公司投资对象备选库和各投资组合的投资对象备选库。
- 3、投委会作为公司受托资产投资的最高决策机构，主要负责对公司所管理的受托资产进行投资决策。投资总监在其权限范围内审批超出投资组合经理权限的投资计划。投资组合经理在其权限范围内进行投资决策。

- 4、投资组合经理同时管理多个投资组合时，必须公平公正的对待管理的所有投资组合，除申购赎回、个股投资比例超标等客观因素之外，同一交易日投资同一交易品种时，应尽可能使他们获得相同或相近的交易价格。

严格控制不同投资组合之间的同日反向交易，严格禁止可能导致不公平交易和利益输送的同日反向交易。

- 5、集中交易部负责所有投资指令的执行，必须确保所有同向指令的公平公正，平等对待所有投资组合。发现异常指令或者涉嫌利益输送的指令，集中交易部应立即停止执行指令，并向投资总监和风险管理部报告。对非竞争竞价指令，不同投资组合也必须公平对待，主要采取成交结果按比例分配和轮候方式处理。

- 6、风险管理部通过交易系统监控指标设置，实时监控交易指令，禁止同一投资组合内部的同时反向交易，严格控制不同投资组合之间的同日反向交易，严格禁止可能导致不公平交易和利益输送的同日反向交易。

- 7、公司在交易系统中设置强制公平委托参数，强制交易系统对符合要求的同一交易品种的同时指令执行公平委托。

8、风险管理部定期与不定期对交易指令的公平性和交易委托的公平性进行分析，对强制公平委托的执行过程与结果进行检查；对不同投资组合临近交易日的同向交易和反向交易的交易时机和交易价差进行分析，并完成定期分析报告。

#### 4.3.2 公平交易制度的执行情况

公司公平交易制度适用于所有投资品种，以及所有投资管理活动，涵盖授权、研究分析、投资决策、交易执行、业绩评估等投资管理活动各环节，从研究、投资、交易合规性监控，发现可疑交易立即报告，并由风险管理部负责对公平交易情况进行定期和不定期评估。

公司所有研究成果对公司所管理的所有产品公平开放，投资经理严格遵守公平、公正、独立的原则下达投资指令，所有投资指令在集中交易部集中执行，投资交易过程公平公正，投资交易监控贯穿于整个投资过程。

本报告期内，根据投资交易监控与价差分析情况，未发现基金之间存在利益输送行为，公平交易制度整体执行情况良好。

#### 4.3.3 异常交易行为的专项说明

本公司严格控制不同投资组合之间的同日反向交易，严格禁止可能导致不公平交易和利益输送的同日反向交易。本报告期内，本基金参与的交易所公开竞价同日反向交易，未出现成交较少的单边交易量超过该证券当日成交量 5%的情况。

### 4.4 管理人对报告期内基金的投资策略和业绩表现的说明

#### 4.4.1 报告期内基金投资策略和运作分析

2025 年 A 股市场整体呈现“结构性慢牛”特征，指数稳中有升，但板块分化极为突出。以人工智能为核心的科技主线贯穿全年，从算力基础设施到应用落地，再到人形机器人、商业航天、可控核聚变等前沿领域，高景气赛道轮番演绎强势行情。与此同时，部分传统行业表现低迷，市场呈现出明显的“冰火两重天”格局。全年行情节奏清晰：年初在政策预期和产业趋势推动下启动春季攻势；年中经历外部扰动后，在国内稳增长政策与全球流动性改善支撑下重拾升势；下半年随着居民资金逐步入市和资本市场改革推进，市场活跃度提升，年末则在跨年主题和政策红利催化下维持热度。

本基金将继续坚持系统化投资的运作思路，以丰富的量化因子为基础，通过量化多因子模型来进行投资决策。我们将勤勉尽责、持续打磨量化模型，为持有人增厚投资收益。

#### 4.4.2 报告期内基金的业绩表现

截止本报告期末泰信中证 A500 指数增强 A 基金份额净值为 1.0173 元，本报告期基金份额净值增长率为 1.73%；截止本报告期末泰信中证 A500 指数增强 C 基金份额净值为 1.0161 元，本报告

期基金份额净值增长率为 1.61%；同期业绩比较基准收益率为 3.25%。

#### 4.5 管理人对宏观经济、证券市场及行业走势的简要展望

展望 2026 年,宏观经济与市场环境方面,预计宏观经济将延续温和复苏态势,不同行业与企业的景气度分化可能加大。宏观变量对市场的整体驱动趋于弱化,而产业政策、技术创新及微观企业基本面将成为更关键的定价因子。这种环境有利于量化模型通过海量数据分析,剥离市场噪音,有效识别基本面改善、盈利预期上调但尚未被充分定价的个股。

证券市场方面,我们判断市场整体波动率可能维持在相对温和的水平,但板块与个股间的分化将加剧。机构化进程的深入与投资者结构的演变,将使市场定价更趋理性,但也可能导致某些传统定价因子短暂失效。在组合构建上,我们将继续依托多因子模型,动态优化成长、质量、动量、估值等核心因子权重,并加强行业与风格暴露控制,以应对市场节奏切换带来的挑战,力求捕捉由市场情绪变化、流动性迁移和微观结构差异带来的多元化 Alpha 机会。

#### 4.6 管理人内部有关本基金的监察稽核工作情况

在本报告期内,本基金管理人合规管理及内部控制工作本着对基金份额持有人利益高度负责的精神,以独立于各业务部门的风险管理部、监察稽核部(审计部)为主体,对基金销售、投资运作、后台保障等主要业务活动进行监督与控制,较好地保证了基金运作的合规性。

##### 1、进一步完善制度建设,构建全面有效的内部控制体系

本基金管理人根据最新出台的相关法律法规,及时补充及完善了内部管理制度,同时对业务流程进一步梳理,严格按照监管要求进行风险控制评估及合规管理有效性评估,确保风险控制及合规管理的有效性,不断提升内部控制水平。

##### 2、进一步规范基金投资管理 workflow,加强基金投资风险控制

(1) 加强基金的日常投资交易进行监控,及时提示相关风险。公司风险管理部负责基金日常投资行为的监控,并与相关基金经理沟通,提示相关风险。同时根据投委会的投资决议、政策法规规定对风险指标设置进行调整,不定期检查风险监控指标设置,并根据新的需求对风险监控指标进行测试和更新。

(2) 规范投资交易行为,防范交易环节的操作风险。公司禁止基金内的同日反向交易,严格控制旗下管理投资组合间的同日反向交易,对基金间同日同向交易、所有投资组合对单只股票成交量占其市场总成交异常等指标进行预警监控。对于日常的投资监控,公司实行的是事前控制、事中监督、事后检查的方法,在公平交易的各环节建立了责任追究制,实行各部门责任人、分管领导责任人负责制,以最大限度地监控并处置可能造成不公平交易或利益输送的行为。

##### 3、加强内部的监察稽核

针对基金投资运作通过日常监察与专项稽核相结合,保证了内部监察稽核的全面性、实时性,通过查漏补缺、及时整改强化了风险控制流程,提高了投资管理及运营相关人员的风险意识水平,从而较好地预防风险,维护基金持有人利益。

#### 4、做好投研交易等人员的合规培训,提高合规意识

公司组织投研人员开展内幕交易案例合规培训,就近年来发生的典型内幕交易案例作了分类汇报,并对目前市场上的疑似内幕交易、有争议的内幕交易案例进行了说明,要求投研人员遵守投资纪律,规范决策流程,从源头避免内幕交易事件的发生,加强了投研人员的合规意识。

在本报告期内,本基金的投资运作等各环节基本符合规定的要求,未出现异常交易、操纵市场、内幕交易等违法违规现象。今后公司将继续夯实内部控制和风险管理工作,保证基金运作的合规性,充分保障基金份额持有人的合法权益。

### 4.7 管理人对报告期内基金估值程序等事项的说明

本基金管理人为确保基金估值工作符合相关法律法规和基金合同的规定,保证基金估值的公平、合理,有效维护投资人的利益,本公司建立估值委员会,负责本公司基金估值业务的决策和评价、与基金估值业务相关的信息披露规定等工作。

本公司管理的基金日常估值由公司清算会计部负责。清算会计部完成估值后,将估值结果以合同约定的形式发送基金托管人,基金托管人按法律法规、《基金合同》规定的估值方法、时间、程序进行复核,复核无误后,由管理人按约定对外公布;月末、年中和年末估值复核与基金会计账目的核对同时进行。本公司在采用估值政策和程序时,应当充分考虑参与估值流程各方及人员的经验、专业胜任能力和独立性,通过建立估值委员会、参考行业协会估值意见、参考独立第三方机构估值数据等一种或多种方式的有效结合,减少或避免估值偏差的发生。

### 4.8 管理人对报告期内基金利润分配情况的说明

#### 一、关于利润分配的约定:

1、基金管理人可对基金相对业绩比较基准的超额收益率或基金的可供收益分配利润进行评价,在符合收益分配相关规定的前提下,基金管理人可进行收益分配;

2、在符合有关基金分红条件的前提下,基金管理人可以根据实际情况进行收益分配,具体分配方案以公告为准,若《基金合同》生效不满 3 个月可不进行收益分配;

3、本基金收益分配方式分两种:现金分红与红利再投资,投资者可选择现金红利或将现金红利自动转为相应类别的基金份额进行再投资,且基金份额持有人可对 A 类、C 类基金份额选择不同的分红方式;若投资者不选择,本基金默认的收益分配方式是现金分红;

4、本基金同一类别的每一基金份额享有同等分配权,由于本基金 A 类基金份额不收取销售服

务费，C 类基金份额收取销售服务费，各基金份额类别对应的可供分配利润将有所不同；

5、法律法规或监管机关另有规定的，从其规定。

二、本报告期本基金未进行利润分配。

#### 4.9 管理人对会计师事务所出具非标准审计报告所涉相关事项的说明

无。

#### 4.10 报告期内管理人对本基金持有人数或基金资产净值预警情形的说明

无

## § 5 托管人报告

### 5.1 报告期内本基金托管人遵规守信情况声明

报告期内，本托管人严格遵守《中华人民共和国证券投资基金法》及其他有关法律法规、基金合同和托管协议的规定，诚信、尽责地履行了基金托管人义务，不存在损害本基金份额持有人利益的行为。

### 5.2 托管人对报告期内本基金投资运作遵规守信、净值计算、利润分配等情况的说明

报告期内，本托管人根据国家有关法律法规、基金合同和托管协议的规定，对基金管理人在本基金的投资运作、基金资产净值的计算、基金收益的计算、基金费用开支等方面进行了必要的监督、复核和审查，未发现其存在任何损害本基金份额持有人利益的行为；基金管理人在报告期内，严格遵守了《证券投资基金法》等有关法律法规，在各重要方面的运作严格按照基金合同的规定进行。

### 5.3 托管人对本年度报告中财务信息等内容的真实、准确和完整发表意见

本托管人认真复核了本年度报告中的财务指标、净值表现、收益分配情况、财务会计报告、投资组合报告等内容，认为其真实、准确和完整，不存在虚假记载、误导性陈述或者重大遗漏。

## § 6 审计报告

### 6.1 审计报告基本信息

财务报表是否经过审计	是
审计意见类型	标准无保留意见
审计报告编号	德师报(审)字(26)第 P00533 号

### 6.2 审计报告的基本内容

审计报告标题	审计报告
--------	------

审计报告收件人	泰信中证 A500 指数增强型证券投资基金全体持有人：
审计意见	<p>我们审计了泰信中证 A500 指数增强型证券投资基金的财务报表，包括 2025 年 12 月 31 日的资产负债表，2025 年 9 月 23 日(基金合同生效日)至 2025 年 12 月 31 日止期间的利润表、净资产变动表以及相关财务报表附注。</p> <p>我们认为，后附的财务报表在所有重大方面按照企业会计准则和中国证券监督管理委员会发布的关于基金行业实务操作的有关规定编制，公允反映了泰信中证 A500 指数增强型证券投资基金 2025 年 12 月 31 日的财务状况以及 2025 年 9 月 23 日(基金合同生效日)至 2025 年 12 月 31 日止期间的经营成果和净资产变动情况。</p>
形成审计意见的基础	<p>我们按照中国注册会计师审计准则的规定执行了审计工作。审计报告的“注册会计师对财务报表审计的责任”部分进一步阐述了我们在这些准则下的责任。按照《中国注册会计师独立性准则第 1 号——财务报表审计和审阅业务对独立性的要求》和中国注册会计师职业道德守则，我们独立于泰信中证 A500 指数增强型证券投资基金，并履行了职业道德方面的其他责任。我们在审计中遵循了对公众利益实体审计的独立性要求。我们相信，我们获取的审计证据是充分、适当的，为发表审计意见提供了基础。</p>
强调事项	-
其他事项	-
其他信息	<p>泰信基金管理有限公司(以下简称“基金管理人”)管理层对其他信息负责。其他信息包括泰信中证 A500 指数增强型证券投资基金年度报告中涵盖的信息，但不包括财务报表和我们的审计报告。</p> <p>我们对财务报表发表的审计意见不涵盖其他信息，我们也不对其他信息发表任何形式的鉴证结论。</p> <p>结合我们对财务报表的审计，我们的责任是阅读其他信息，在此过程中，考虑其他信息是否与财务报表或我们在审计过程中了解到的情况存在重大不一致或者似乎存在重大错报。</p> <p>基于我们已执行的工作，如果我们确定其他信息存在重大错报，我们应当报告该事实。在这方面，我们无任何事项需要报告。</p>
管理层和治理层对财务报表的责任	<p>基金管理人管理层负责按照企业会计准则和中国证券监督管理委员会发布的关于基金行业实务操作的有关规定编制财务报表，使其实现公允反映，并设计、执行和维护必要的内部控制，以使财务报表不存在由于舞弊或错误而导致的重大错报。</p> <p>在编制财务报表时，基金管理人管理层负责评估泰信中证 A500 指数增强型证券投资基金的持续经营能力，披露与持续经营相关的事项(如适用)，并运用持续经营假设，除非基金管理人管理层计划清算泰信中证 A500 指数增强型证券投资基金、终止运营或别无其他现实的选择。</p>

	基金管理人治理层负责监督泰信中证 A500 指数增强型证券投资基金的财务报告过程。	
注册会计师对财务报表审计的责任	<p>我们的目标是对财务报表整体是否不存在由于舞弊或错误导致的重大错报获取合理保证，并出具包含审计意见的审计报告。合理保证是高水平的保证，但并不能保证按照审计准则执行的审计在某一重大错报存在时总能发现。错报可能由于舞弊或错误导致，如果合理预期错报单独或汇总起来可能影响财务报表使用者依据财务报表作出的经济决策，则通常认为错报是重大的。</p> <p>在按照审计准则执行审计工作的过程中，我们运用职业判断，并保持职业怀疑。同时，我们也执行以下工作：</p> <p>(1) 识别和评估由于舞弊或错误导致的财务报表重大错报风险，设计和实施审计程序以应对这些风险，并获取充分、适当的审计证据，作为发表审计意见的基础。由于舞弊可能涉及串通、伪造、故意遗漏、虚假陈述或凌驾于内部控制之上，未能发现由于舞弊导致的重大错报的风险高于未能发现由于错误导致的重大错报的风险。</p> <p>(2) 了解与审计相关的内部控制，以设计恰当的审计程序，但目的并非对内部控制的有效性发表意见。</p> <p>(3) 评价基金管理人管理层选用会计政策的恰当性和作出会计估计及相关披露的合理性。</p> <p>(4) 对基金管理人管理层使用持续经营假设的恰当性得出结论。同时，根据获取的审计证据，就可能对泰信中证 A500 指数增强型证券投资基金持续经营能力产生重大疑虑的事项或情况是否存在重大不确定性得出结论。如果我们得出结论认为存在重大不确定性，审计准则要求我们在审计报告中提请报表使用者注意财务报表中的相关披露；如果披露不充分，我们应当发表非无保留意见。我们的结论基于截至审计报告日可获得的信息。然而，未来的事项或情况可能导致泰信中证 A500 指数增强型证券投资基金不能持续经营。</p> <p>(5) 评价财务报表的总体列报(包括披露)、结构和内容，并评价财务报表是否公允反映相关交易和事项。</p> <p>我们与基金管理人治理层就计划的审计范围、时间安排和重大审计发现等事项进行沟通，包括沟通我们在审计中识别出的值得关注的内部控制缺陷。</p>	
会计师事务所的名称	德勤华永会计师事务所(特殊普通合伙)	
注册会计师的姓名	谭麟林	乐美昊
会计师事务所的地址	中国上海市延安东路 222 号外滩中心 30 楼	
审计报告日期	2026 年 3 月 26 日	

## § 7 年度财务报表

### 7.1 资产负债表

会计主体：泰信中证 A500 指数增强型证券投资基金

报告截止日：2025 年 12 月 31 日

单位：人民币元

资产	附注号	本期末 2025 年 12 月 31 日
<b>资产：</b>		
货币资金	7.4.7.1	1,876,739.46
结算备付金		6,162,474.18
存出保证金		-
交易性金融资产	7.4.7.2	113,084,246.18
其中：股票投资		113,084,246.18
基金投资		-
债券投资		-
资产支持证券投资		-
贵金属投资		-
其他投资		-
衍生金融资产	7.4.7.3	-
买入返售金融资产	7.4.7.4	-
债权投资		-
其中：债券投资		-
资产支持证券投资		-
其他投资		-
其他债权投资		-
其他权益工具投资		-
应收清算款		-
应收股利		-
应收申购款		120,651.84
递延所得税资产		-
其他资产	7.4.7.5	-
资产总计		121,244,111.66
<b>负债和净资产</b>	<b>附注号</b>	<b>本期末 2025 年 12 月 31 日</b>
<b>负债：</b>		
短期借款		-
交易性金融负债		-
衍生金融负债	7.4.7.3	-
卖出回购金融资产款		-
应付清算款		-
应付赎回款		1,476,529.93
应付管理人报酬		86,987.61
应付托管费		10,873.45
应付销售服务费		21,268.13
应付投资顾问费		-
应交税费		-

应付利润		-
递延所得税负债		-
其他负债	7.4.7.6	85,900.00
负债合计		1,681,559.12
<b>净资产：</b>		
实收基金	7.4.7.7	117,595,868.50
其他综合收益		-
未分配利润	7.4.7.8	1,966,684.04
净资产合计		119,562,552.54
负债和净资产总计		121,244,111.66

注：1、报告截止日 2025 年 12 月 31 日，基金份额总额 117,595,868.50 份。其中：泰信中证 A500 指数增强 A 份额净值人民币 1.0173 元，基金份额总额 61,619,468.26 份；泰信中证 A500 指数增强 C 份额净值人民币 1.0161 元，基金份额总额 55,976,400.24 份。

2、本财务报表的实际编制期间为 2025 年 9 月 23 日(基金合同生效日)至 2025 年 12 月 31 日止期间，无上年度末可比数据。

## 7.2 利润表

会计主体：泰信中证 A500 指数增强型证券投资基金

本报告期：2025 年 9 月 23 日（基金合同生效日）至 2025 年 12 月 31 日

单位：人民币元

项目	附注号	本期 2025 年 9 月 23 日（基金合同生效日）至 2025 年 12 月 31 日
<b>一、营业总收入</b>		3,475,561.04
1. 利息收入		94,095.73
其中：存款利息收入	7.4.7.9	11,645.64
债券利息收入		-
资产支持证券利息收入		-
买入返售金融资产收入		82,450.09
其他利息收入		-
2. 投资收益（损失以“-”填列）		576,237.57
其中：股票投资收益	7.4.7.10	132,793.73
基金投资收益		-
债券投资收益	7.4.7.11	-
资产支持证券投资收益	7.4.7.12	-
贵金属投资收益	7.4.7.13	-
衍生工具收益	7.4.7.14	-
股利收益	7.4.7.15	443,443.84
以摊余成本计量的金融资产终止确认产生的收益		-

其他投资收益		-
3. 公允价值变动收益（损失以“-”号填列）	7.4.7.16	2,804,504.72
4. 汇兑收益（损失以“-”号填列）		-
5. 其他收入（损失以“-”号填列）	7.4.7.17	723.02
<b>减：二、营业总支出</b>		597,003.35
1. 管理人报酬	7.4.10.2.1	367,415.55
其中：暂估管理人报酬		-
2. 托管费	7.4.10.2.2	45,926.93
3. 销售服务费	7.4.10.2.3	97,414.04
4. 投资顾问费		-
5. 利息支出		-
其中：卖出回购金融资产支出		-
6. 信用减值损失	7.4.7.18	-
7. 税金及附加		296.83
8. 其他费用	7.4.7.19	85,950.00
<b>三、利润总额（亏损总额以“-”号填列）</b>		2,878,557.69
减：所得税费用		-
<b>四、净利润（净亏损以“-”号填列）</b>		2,878,557.69
<b>五、其他综合收益的税后净额</b>		-
<b>六、综合收益总额</b>		2,878,557.69

### 7.3 净资产变动表

会计主体：泰信中证 A500 指数增强型证券投资基金

本报告期：2025 年 9 月 23 日（基金合同生效日）至 2025 年 12 月 31 日

单位：人民币元

项目	本期 2025 年 9 月 23 日（基金合同生效日）至 2025 年 12 月 31 日			
	实收基金	其他综合收益	未分配利润	净资产合计
一、上期期末净资产	-	-	-	-
加：会计政策变更	-	-	-	-
前期差错更正	-	-	-	-
其他	-	-	-	-
二、本期期初净资产	232,462,348.38	-	-	232,462,348.38

三、本期增减变动额(减少以“-”号填列)	-	-	1,966,684.04	-112,899,795.84
	114,866,479.88			
(一)、综合收益总额	-	-	2,878,557.69	2,878,557.69
(二)、本期基金份额交易产生的净资产变动数(净资产减少以“-”号填列)	-	-	-911,873.65	-115,778,353.53
	114,866,479.88			
其中：1. 基金申购款	10,879,314.92	-	47,376.76	10,926,691.68
2. 基金赎回款	-	-	-959,250.41	-126,705,045.21
	125,745,794.80			
(三)、本期向基金份额持有人分配利润产生的净资产变动(净资产减少以“-”号填列)	-	-	-	-
(四)、其他综合收益结转留存收益	-	-	-	-
四、本期期末净资产	117,595,868.50	-	1,966,684.04	119,562,552.54

报表附注为财务报表的组成部分。

本报告 7.1 至 7.4 财务报表由下列负责人签署：

李高峰

王弓箭

顾颖

基金管理人负责人

主管会计工作负责人

会计机构负责人

## 7.4 报表附注

### 7.4.1 基金基本情况

泰信中证 A500 指数增强型证券投资基金(以下简称“本基金”)经中国证券监督管理委员会(以下简称“中国证监会”)证监许可[2025]538 号《关于准予泰信中证 A500 指数增强型证券投资基金设立的批复》核准,由泰信基金管理有限公司依照《中华人民共和国证券投资基金法》和《泰信中证 A500 指数增强型证券投资基金基金合同》负责公开募集。本基金为契约型开放式基金,存续期限为不定期。本基金根据销售服务费收取方式的不同,将基金份额分为 A 类基金份额和 C 类

基金份额。本基金首次设立募集基金份额为 232,462,348.38 份，经德勤华永会计师事务所(特殊普通合伙)验证，并出具了编号为德师报(验)字(25)第 00322 号验资报告。《泰信中证 A500 指数增强型证券投资基金基金合同》(以下简称“基金合同”)于 2025 年 9 月 23 日正式生效。本基金的基金管理人为泰信基金管理有限公司，基金托管人为兴业银行股份有限公司。

根据《中华人民共和国证券投资基金法》和《泰信中证 A500 指数增强型证券投资基金合同》的有关规定，本基金的投资范围包括标的指数的成份股(包括存托凭证)、备选成份股(包括存托凭证)、其他国内依法发行上市的股票(包含主板、科创板、创业板及其他依法发行上市的股票和存托凭证)、债券(包括国债、金融债、企业债、公司债、地方政府债、政府支持机构债券、政府支持债券、次级债、可转换债券(含分离交易可转债)、可交换债券、央行票据、中期票据、短期融资券、超短期融资券及其他经中国证监会允许投资的债券)、资产支持证券、债券回购、同业存单、银行存款(包括协议存款、定期存款、通知存款以及其他银行存款等)、货币市场工具、股指期货、国债期货、股票期权以及法律法规或中国证监会允许基金投资的其他金融工具(但须符合中国证监会相关规定)。基金的投资组合比例为：本基金投资于股票、存托凭证的资产比例不低于基金资产的 80%，投资于标的指数成份股及其备选成份股(均含存托凭证)的比例不低于非现金基金资产的 80%。每个交易日日终在扣除国债期货、股指期货和股票期权合约需缴纳的交易保证金后，本基金应当保持不低于基金资产净值 5%的现金或者到期日在一年以内的政府债券，其中，现金不包括结算备付金、存出保证金、应收申购款等。本基金的业绩比较基准为中证 A500 指数收益率 $\times$ 95%+同期银行活期存款利率(税后) $\times$ 5%。

#### 7.4.2 会计报表的编制基础

本财务报表系按照财政部颁布的《企业会计准则—基本准则》以及其后颁布及修订的具体会计准则、应用指南、解释以及《资产管理产品相关会计处理规定》和其他相关规定(统称“企业会计准则”)、中国证监会发布的关于基金行业实务操作的有关规定编制，同时在具体会计核算和信息披露方面也参考了中国证券投资基金业协会发布的若干基金行业实务操作。

本财务报表以持续经营为基础编制。

#### 7.4.3 遵循企业会计准则及其他有关规定的声明

本基金财务报表的编制符合企业会计准则和中国证监会发布的关于基金行业实务操作的有关规定的要求，真实、完整地反映了本基金 2025 年 12 月 31 日的财务状况以及 2025 年 9 月 23 日(基金合同生效日)至 2025 年 12 月 31 日止期间的经营成果和净资产变动情况。

## 7.4.4 重要会计政策和会计估计

### 7.4.4.1 会计年度

本基金的会计年度为公历年度，即每年 1 月 1 日起至 12 月 31 日止。本财务报表的实际编制期间为 2025 年 9 月 23 日(基金合同生效日)至 2025 年 12 月 31 日止期间。

### 7.4.4.2 记账本位币

本基金以人民币为记账本位币。

### 7.4.4.3 金融资产和金融负债的分类

#### 1) 金融资产的分类

根据本基金的业务模式和现金流量特征要求，本基金将所持有的金融资产在初始确认时划分为以公允价值计量且其变动计入当期损益的金融资产和以摊余成本计量的金融资产，暂无金融资产划分为以公允价值计量且其变动计入其他综合收益的金融资产。

金融资产的合同条款规定在特定日期产生的现金流量仅为对本金和以未偿付本金金额为基础的利息的支付，且本基金管理该金融资产的业务模式是以收取合同现金流量为目标，则本基金将该金融资产分类为以摊余成本计量的金融资产。此类金融资产主要包括货币资金、各类应收款项、买入返售金融资产等。

不符合分类为以摊余成本计量的金融资产以及公允价值计量且其变动计入其他综合收益的金融资产条件的金融资产分类为以公允价值计量且其变动计入当期损益的金融资产。除衍生工具所产生的金融资产计入“衍生金融资产”外，其他以公允价值计量且其公允价值变动计入损益的金融资产计入“交易性金融资产”。

#### 2) 金融负债的分类

根据本基金的业务模式和现金流量特征要求，本基金将持有的金融负债在初始确认时划分为以公允价值计量且其变动计入当期损益的金融负债和其他金融负债。本基金暂无分类为以公允价值计量且其变动计入当期损益的金融负债。

其他金融负债包括各类应付款项、卖出回购金融资产款等。

### 7.4.4.4 金融资产和金融负债的初始确认、后续计量和终止确认

本基金成为金融工具合同的一方时确认一项金融资产或金融负债。对于以常规方式购买或出售金融资产的，在交易日确认将收到的资产和为此将承担的负债，或者在交易日终止确认已出售的资产。金融资产和金融负债在初始确认时以公允价值计量。以公允价值计量且其变动计入当期损益的金融资产，取得时发生的相关交易费用计入当期损益；以摊余成本计量的金融资产和其他金融负债的相关交易费用计入初始确认金额；支付的价款中包含已宣告但尚未发放的现金股利或

债券或资产支持证券已到付息期但尚未领取的利息，单独确认为应收项目。

以公允价值计量且其变动计入当期损益的金融资产按照公允价值进行后续计量，公允价值变动形成的利得或损失以及与该金融资产相关的股利和利息收入计入当期损益。以摊余成本计量的金融资产和其他金融负债采用实际利率法，以摊余成本进行后续计量，发生减值或终止确认产生的利得或损失，计入当期损益。

本基金对分类为以摊余成本计量的金融资产以预期信用损失为基础确认损失准备。除购买或源生的已发生信用减值的金融资产外，本基金在每个估值日评估相关金融工具的信用风险自初始确认后的变动情况。若该金融工具的信用风险自初始确认后已显著增加，本基金按照相当于该金融工具整个存续期内预期信用损失的金额计量其损失准备；若该金融工具的信用风险自初始确认后并未显著增加，本基金按照相当于该金融工具未来 12 个月内预期信用损失的金额计量其损失准备。信用损失准备的增加或转回金额，作为减值损失或利得计入当期损益。

本基金在前一会计期间已经按照相当于金融工具整个存续期内预期信用损失的金额计量了损失准备，但在当期资产负债表日，该金融工具已不再属于自初始确认后信用风险显著增加的情形的，本基金在当期资产负债表日按照相当于未来 12 个月内预期信用损失的金额计量该金融工具的损失准备，由此形成的损失准备的转回金额作为减值利得计入当期损益。

本基金利用可获得的合理且有依据的前瞻性信息，通过比较金融工具在资产负债表日发生违约的风险与在初始确认日发生违约的风险，以确定金融工具的信用风险自初始确认后是否已显著增加。

当收取某项金融资产现金流量的合同权利已终止、该金融资产已转移且其所有权上几乎所有的风险和报酬已转移或虽然既没有转移也没有保留金融资产所有权上几乎所有的风险和报酬，但是未保留对该金融资产的控制，终止确认该金融资产。终止确认的金融资产的成本按移动加权平均法于交易日结转。若本基金既没有转移也没有保留金融资产所有权上几乎所有风险和报酬，且保留了对该金融资产控制的，则按照其继续涉入被转移金融资产的程度继续确认该被转移金融资产，并相应确认相关负债。金融负债的现时义务全部或部分已经解除的，才能终止确认该金融负债或其一部分。金融负债全部或部分终止确认的，将终止确认部分的账面价值与支付的对价(包括转出的非现金资产或承担的新金融负债)之间的差额，计入当期损益。

#### 7.4.4.5 金融资产和金融负债的估值原则

公允价值是指市场参与者在计量日发生的有序交易中，出售一项资产所能收到或者转移一项负债所需支付的价格。本基金对以公允价值进行后续计量的金融资产与金融负债基于公允价值的输入值的可观察程度以及该等输入值对公允价值计量整体的重要性，将其公允价值划分为三个层

次。第一层次输入值是在计量日能够取得的相同资产或负债在活跃市场上未经调整的报价；第二层次输入值是除第一层次输入值外相关资产或负债直接或间接可观察的输入值；第三层次输入值是相关资产或负债的不可观察输入值。本基金主要金融工具的估值原则如下：

1) 对存在活跃市场的投资品种，如估值日有市价的，采用市价确定公允价值；估值日无市价，且最近交易日后经济环境未发生重大变化且证券发行机构未发生影响证券价格的重大事件的，采用最近交易市价确定公允价值。有充足证据表明估值日或最近交易日的市价不能真实反映公允价值的，应对市价进行调整，确定公允价值。与上述投资品种相同，但具有不同特征的，应以相同资产或负债的公允价值为基础，并在估值技术中考虑不同特征因素的影响。特征是指对资产出售或使用的限制等，如果该限制是针对资产持有者的，那么在估值技术中不应将该限制作为特征考虑。此外，基金管理人不应考虑因大量持有相关资产或负债所产生的溢价或折价。

2) 当投资品种不存在活跃市场，基金管理人估值委员会认为必要时，采用市场参与者普遍认同，且被以往市场实际交易价格验证具有可靠性的估值技术，确定投资品种的公允价值。估值技术包括参考熟悉情况并自愿交易的各方最近进行的市场交易中使用的价格、参照实质上相同的其他金融工具的当前公允价值、现金流量折现法和期权定价模型等。采用估值技术时，尽可能最大程度使用市场参数，减少使用与本基金特定相关的参数。

3) 经济环境发生了重大变化或证券发行机构发生了影响证券价格的重大事件或基金管理人估值委员会认为必要时，应参考类似投资品种的现行市价及重大变化等因素，对估值进行调整，确定公允价值。

#### 7.4.4.6 金融资产和金融负债的抵销

当本基金具有抵销已确认金融资产和金融负债的法定权利，且目前可执行该种法定权利，同时本基金计划以净额结算或同时变现该金融资产和清偿该金融负债时，金融资产和金融负债以相互抵销后的金额在资产负债表内列示。除此以外，金融资产和金融负债在资产负债表内分别列示，不予相互抵销。

#### 7.4.4.7 实收基金

实收基金为对外发行基金份额所对应的金额。申购、赎回、转换及红利再投资等引起的实收基金的变动分别于上述各交易确认日认列。上述申购和赎回分别包括基金转换所引起的转入基金的实收基金增加和转出基金的实收基金减少。

#### 7.4.4.8 损益平准金

损益平准金指申购、赎回、转入、转出及红利再投资等事项导致基金份额变动时，相关款项中包含的未分配利润。根据交易申请日利润分配(未分配利润)已实现与未实现部分各自占基金净

值的比例，损益平准金分为已实现损益平准金和未实现损益平准金。损益平准金于基金申购确认日或基金赎回确认日认列，并于期末全额转入利润分配(未分配利润)。

#### 7.4.4.9 收入/（损失）的确认和计量

##### 1) 利息收入

存款利息收入按存款的本金与适用利率逐日计提。

买入返售金融资产收入按买入返售金融资产的摊余成本在返售期内以实际利率法逐日计提。

##### 2) 投资收益

股票投资收益为卖出股票交易日的成交总额扣除应结转的股票投资成本与相关交易费用的差额确认。

债券投资收益包括以票面利率计算的利息以及买卖债券价差收入。除贴息债外的债券利息收入在持有债券期内，按债券的票面价值和票面利率计算的利息扣除适用情况下由债券发行企业代扣代缴的个人所得税后的净额，逐日确认债券利息收入。贴息债视同到期一次性还本付息的附息债，根据其发行价、到期价和发行期限推算内含票面利率后，逐日确认债券利息收入。买卖债券价差收入为卖出债券交易日的成交总额扣除应结转的债券投资成本、应计利息(若有)与相关交易费用后的差额确认。

资产支持证券投资收益包括以票面利率计算的利息以及买卖资产支持证券价差收入。资产支持证券利息收入在持有期内，按资产支持证券的票面价值和预计收益率计算的利息逐日确认资产支持证券利息收入。在收到资产支持证券支付的款项时，其中属于证券投资收益的部分冲减应计利息(若有)后的差额，确认资产支持证券利息收入。买卖资产支持证券价差收入为卖出资产支持证券交易日的成交总额扣除应结转的资产支持证券投资成本、应计利息(若有)与相关交易费用后的差额确认。

衍生工具投资收益为交易日的成交总额扣除应结转的衍生工具投资成本、相关交易费用与税费后的差额确认。

股利收入于除息日按上市公司宣告的分红派息比例计算的金额确认，由上市公司代扣代缴的个人所得税于卖出交易日按实际代扣代缴金额确认。

##### 3) 公允价值变动收益

公允价值变动收益于估值日按以公允价值计量且其变动计入当期损益的金融资产的公允价值变动形成的利得或损失确认，并于相关金融资产卖出或到期时转出计入投资收益。

##### 4) 信用减值损失

本基金对于以摊余成本计量的金融资产，以预期信用损失为基础确认信用损失准备。本基金

所计提的信用减值损失计入当期损益。

#### 7.4.4.10 费用的确认和计量

本基金的基金管理人报酬、基金托管费和销售服务费在费用涵盖期间按基金合同或相关公告约定的费率和计算方法逐日确认。

卖出回购金融资产支出，按卖出回购金融资产的摊余成本及实际利率（当实际利率与合同利率差异较小时，也可以用合同利率）在回购期内逐日计提。

#### 7.4.4.11 基金的收益分配政策

1) 基金管理人可对基金相对业绩比较基准的超额收益率或基金的可供收益分配利润进行评价，在符合收益分配相关规定的前提下，基金管理人可进行收益分配；

2) 在符合有关基金分红条件的前提下，基金管理人可以根据实际情况进行收益分配，具体分配方案以公告为准，若《基金合同》生效不满 3 个月可不进行收益分配；

3) 本基金收益分配方式分两种：现金分红与红利再投资，投资者可选择现金红利或将现金红利自动转为相应类别的基金份额进行再投资，且基金份额持有人可对 A 类、C 类基金份额分别选择不同的分红方式；若投资者不选择，本基金默认的收益分配方式是现金分红；

4) 本基金同一类别的每一基金份额享有同等分配权，由于本基金 A 类基金份额不收取销售服务费，C 类基金份额收取销售服务费，各基金份额类别对应的可供分配利润将有所不同；

5) 法律法规或监管机关另有规定的，从其规定。

在不违反法律法规及基金合同约定，并对基金份额持有人利益无实质性不利影响的前提下，基金管理人可对基金收益分配原则和支付方式进行调整，不需召开基金份额持有人大会，但应于变更实施日前在规定媒介公告。

#### 7.4.4.12 分部报告

根据本基金的内部组织机构、管理要求及内部报告制度，本基金整体为一个报告分部，且向管理层报告时采用的会计政策及计量基础与编制财务报表时的会计政策与计量基础一致。

#### 7.4.4.13 其他重要的会计政策和会计估计

根据本基金的估值原则和中国证监会允许的基金行业估值实务操作，本基金确定以下类别股票投资和债券投资的公允价值时采用的估值方法及其关键假设如下：

1) 对于在发行时明确一定期限限售期的股票，包括但不限于非公开发行股票、首次公开发行股票时公司股东公开发售股份、通过大宗交易取得的带限售期的股票等，不包括停牌、新发行未上市、回购交易中的质押券等流通受限股票，根据《关于发布〈证券投资基金投资流通受限股票估值指引（试行）〉的通知》（中基协发[2017]6 号），在估值日按照该通知规定的流通受限股票公允价

值计算模型进行估值。

2) 对于证券交易所上市的股票, 若出现重大事项停牌或交易不活跃(包括涨跌停时的交易不活跃)等情况, 根据《中国证券监督管理委员会关于证券投资基金估值业务的指导意见》(中国证监会公告[2017]13 号)及《关于发布中基协(AMAC)基金行业股票估值指数的通知》(中基协发[2013]13 号)相关规定, 本基金根据情况决定使用指数收益法、可比公司法、市场价格模型法、市盈率法、现金流量折现法等估值技术进行估值。

3) 对于中国证券投资基金业协会《关于发布〈关于固定收益品种的估值处理标准〉的通知》(中基协字[2022]566 号)所规定的固定收益品种, 本基金根据该标准的相关规定进行估值、减值计量。

#### 7.4.5 会计政策和会计估计变更以及差错更正的说明

##### 7.4.5.1 会计政策变更的说明

本基金本报告期内无需要说明的重大会计政策变更。

##### 7.4.5.2 会计估计变更的说明

本基金本报告期内无需要说明的重大会计估计变更。

##### 7.4.5.3 差错更正的说明

本基金本报告期内无需要说明的重大会计差错更正。

#### 7.4.6 税项

根据财税[2008]1 号《财政部、国家税务总局关于企业所得税若干优惠政策的通知》、2008 年 9 月 18 日上海交易所发布的《关于做好调整证券交易印花税税率相关工作的通知》及深圳交易所发布的《关于做好证券交易印花税征收方式调整工作的通知》、财税[2012]85 号《关于实施上市公司股息红利差别化个人所得税政策有关问题的通知》、财税[2015]101 号《关于上市公司股息红利差别化个人所得税政策有关问题的通知》、财税[2016]36 号《关于全面推开营业税改征增值税试点的通知》、财税[2016]46 号《关于进一步明确全面推开营改增试点金融业有关政策的通知》、财税[2016]140 号《关于明确金融房地产开发教育辅助服务等增值税政策的通知》、财税[2017]2 号《关于资管产品增值税政策有关问题的补充通知》、财税[2017]56 号《关于资管产品增值税有关问题的通知》、财税[2017]90 号《关于租入固定资产进项税额抵扣等增值税政策的通知》、财税[2023]39 号《关于减半征收证券交易印花税的公告》、财税[2025]4 号《关于国债等债券利息收入增值税政策的公告》及其他相关税务法规和实务操作, 主要税项列示如下:

1) 证券投资基金(封闭式证券投资基金, 开放式证券投资基金)管理人运用基金买卖股票、债券免征增值税; 2018 年 1 月 1 日起, 公开募集证券投资基金运营过程中发生的资管产品运营业务, 以基金管理人为增值税纳税人, 暂适用简易计税方法, 按照 3% 的征收率缴纳增值税。

2)对证券投资基金取得的自 2025 年 8 月 8 日之后(含当日)新发行的国债、地方政府债券、金融债券的利息收入,恢复缴纳增值税;取得的在 2025 年 8 月 8 日之前已发行的国债、地方政府债券、金融债券(包含在 2025 年 8 月 8 日之后续发行的部分)的利息收入,继续免征增值税直至债券到期。

3)对证券投资基金从证券市场中取得的收入,包括买卖股票、债券的差价收入,股权的股息、红利收入,债券的利息收入及其他收入,暂不计缴企业所得税。

4)对基金取得的股票股息红利所得,由上市公司代扣代缴个人所得税;从公开发行和转让市场取得的上市公司股票,持股期限在 1 个月以内(含 1 个月)的,其股息红利所得全额计入应纳税所得额;持股期限在 1 个月以上至 1 年(含 1 年)的,暂减按 50%计入应纳税所得额;持股期限超过 1 年的,股息红利所得暂免征收个人所得税。其中,对基金持有的在上海证券交易所、深圳证券交易所挂牌交易的上市公司限售股,解禁后取得的股息红利收入,按照上述规定计算纳税,持股时间自解禁日起计算;解禁前取得的股息、红利收入继续暂减按 50%计入应纳税所得额。上述所得统一适用 20%的税率计征个人所得税。

5)对于基金从事 A 股买卖,出让方按 0.10%的税率缴纳证券(股票)交易印花税,受让方不再缴纳印花税;自 2023 年 8 月 28 日起,出让方减按 0.05%的税率缴纳证券(股票)交易印花税。

6)本基金的城市维护建设税、教育费附加和地方教育附加等税费按照实际缴纳增值税额的适用比例计算缴纳。

#### 7.4.7 重要财务报表项目的说明

##### 7.4.7.1 货币资金

单位:人民币元

项目	本期末 2025 年 12 月 31 日
活期存款	1,876,739.46
等于: 本金	1,876,662.75
加: 应计利息	76.71
减: 坏账准备	-
定期存款	-
等于: 本金	-
加: 应计利息	-
减: 坏账准备	-
其中: 存款期限 1 个月以内	-
存款期限 1-3 个月	-
存款期限 3 个月以上	-
其他存款	-
等于: 本金	-

加：应计利息	-
减：坏账准备	-
合计	1,876,739.46

注：定期存款的存款期限指定期存款的票面存期。

#### 7.4.7.2 交易性金融资产

单位：人民币元

项目	本期末 2025年12月31日			
	成本	应计利息	公允价值	公允价值变动
股票	110,279,741.46	-	113,084,246.18	2,804,504.72
贵金属投资-金交所 黄金合约	-	-	-	-
债券	交易所市场	-	-	-
	银行间市场	-	-	-
	合计	-	-	-
资产支持证券	-	-	-	-
基金	-	-	-	-
其他	-	-	-	-
合计	110,279,741.46	-	113,084,246.18	2,804,504.72

#### 7.4.7.3 衍生金融资产/负债

本基金本报告期末无衍生金融工具。

#### 7.4.7.4 买入返售金融资产

本基金本报告期末无买入返售金融资产。

#### 7.4.7.5 其他资产

本基金本报告期末无其他资产。

#### 7.4.7.6 其他负债

单位：人民币元

项目	本期末 2025年12月31日
应付券商交易单元保证金	1,200.00
应付赎回费	-
应付证券出借违约金	-
应付交易费用	-
其中：交易所市场	-
银行间市场	-
应付利息	-
预提费用	84,700.00
合计	85,900.00

## 7.4.7.7 实收基金

金额单位：人民币元

泰信中证 A500 指数增强 A

项目	本期 2025 年 9 月 23 日（基金合同生效日）至 2025 年 12 月 31 日	
	基金份额（份）	账面金额
基金合同生效日	95,354,377.64	95,354,377.64
本期申购	2,541,292.70	2,541,292.70
本期赎回（以“-”号填列）	-36,276,202.08	-36,276,202.08
基金拆分/份额折算前	-	-
基金拆分/份额折算调整	-	-
本期申购	-	-
本期赎回（以“-”号填列）	-	-
本期末	61,619,468.26	61,619,468.26

泰信中证 A500 指数增强 C

项目	本期 2025 年 9 月 23 日（基金合同生效日）至 2025 年 12 月 31 日	
	基金份额（份）	账面金额
基金合同生效日	137,107,970.74	137,107,970.74
本期申购	8,338,022.22	8,338,022.22
本期赎回（以“-”号填列）	-89,469,592.72	-89,469,592.72
基金拆分/份额折算前	-	-
基金拆分/份额折算调整	-	-
本期申购	-	-
本期赎回（以“-”号填列）	-	-
本期末	55,976,400.24	55,976,400.24

注：1、申购含红利再投、转换入及份额级别调增数，赎回含转换出及份额级别调减数。

2、本基金自 2025 年 9 月 8 日至 2025 年 9 月 19 日止期间公开发售，共募集有效净认购资金人民币 232,428,527.79 元，折合为 232,428,527.79 份基金份额（其中 A 类基金份额 95,338,647.82 份，C 类基金份额 137,089,879.97 份）。根据《泰信中证 A500 指数增强型证券投资基金招募说明书》的规定，本基金设立募集期内认购资金产生的利息收入人民币 33,820.59 元在本基金成立后，折合为 33,820.59 份基金份额（其中 A 类基金份额 15,729.82 份，C 类基金份额 18,090.77 份），划入基金份额持有人账户。

## 7.4.7.8 未分配利润

单位：人民币元

泰信中证 A500 指数增强 A

项目	已实现部分	未实现部分	未分配利润合计
基金合同生效日	-	-	-
加：会计政策变更	-	-	-
前期差错更正	-	-	-

其他	-	-	-
本期期初	-	-	-
本期利润	115,450.17	1,240,033.54	1,355,483.71
本期基金份额交易产生的变动数	-86,624.45	-205,207.08	-291,831.53
其中：基金申购款	4,572.33	834.89	5,407.22
基金赎回款	-91,196.78	-206,041.97	-297,238.75
本期已分配利润	-	-	-
本期末	28,825.72	1,034,826.46	1,063,652.18

## 泰信中证 A500 指数增强 C

项目	已实现部分	未实现部分	未分配利润合计
基金合同生效日	-	-	-
加：会计政策变更	-	-	-
前期差错更正	-	-	-
其他	-	-	-
本期期初	-	-	-
本期利润	-41,397.20	1,564,471.18	1,523,073.98
本期基金份额交易产生的变动数	5,431.63	-625,473.75	-620,042.12
其中：基金申购款	6,878.53	35,091.01	41,969.54
基金赎回款	-1,446.90	-660,564.76	-662,011.66
本期已分配利润	-	-	-
本期末	-35,965.57	938,997.43	903,031.86

## 7.4.7.9 存款利息收入

单位：人民币元

项目	本期
	2025年9月23日（基金合同生效日）至2025年12月31日
活期存款利息收入	6,725.28
定期存款利息收入	-
其他存款利息收入	-
结算备付金利息收入	4,601.43
其他	318.93
合计	11,645.64

## 7.4.7.10 股票投资收益

## 7.4.7.10.1 股票投资收益项目构成

单位：人民币元

项目	本期
	2025年9月23日（基金合同生效日）至2025年12月31日
股票投资收益——买卖股票差价收入	132,793.73
股票投资收益——赎回差价收入	-

股票投资收益——申购差价收入	-
股票投资收益——证券出借差价收入	-
合计	132,793.73

#### 7.4.7.10.2 股票投资收益——买卖股票差价收入

单位：人民币元

项目	本期 2025年9月23日（基金合同生效日）至2025年 12月31日
卖出股票成交总额	172,997,580.18
减：卖出股票成本总额	172,659,815.71
减：交易费用	204,970.74
买卖股票差价收入	132,793.73

#### 7.4.7.11 债券投资收益

本基金本报告期内无债券投资收益。

#### 7.4.7.12 资产支持证券投资收益

本基金本报告期内无资产支持证券投资收益。

#### 7.4.7.13 贵金属投资收益

本基金本报告期内无贵金属投资收益。

#### 7.4.7.14 衍生工具收益

本基金本报告期内无衍生工具收益。

#### 7.4.7.15 股利收益

单位：人民币元

项目	本期 2025年9月23日（基金合同生效日）至2025年12月31日
股票投资产生的股利收益	443,443.84
其中：证券出借权益补偿收入	-
基金投资产生的股利收益	-
合计	443,443.84

#### 7.4.7.16 公允价值变动收益

单位：人民币元

项目名称	本期 2025年9月23日（基金合同生效日）至2025年12月 31日
1. 交易性金融资产	2,804,504.72
股票投资	2,804,504.72

债券投资	-
资产支持证券投资	-
基金投资	-
贵金属投资	-
其他	-
2. 衍生工具	-
权证投资	-
3. 其他	-
减：应税金融商品公允价值变动产生的预估增值税	-
合计	2,804,504.72

#### 7.4.7.17 其他收入

单位：人民币元

项目	本期 2025年9月23日（基金合同生效日）至 2025年12月31日
基金赎回费收入	723.02
合计	723.02

注：本基金的赎回费率按基金持有人持有该部分基金份额的时间分段递减设定，于持有人赎回基金份额时收取，不低于赎回费总额的 25% 归入基金资产。

#### 7.4.7.18 信用减值损失

本基金本报告期内无信用减值损失。

#### 7.4.7.19 其他费用

单位：人民币元

项目	本期 2025年9月23日（基金合同生效日）至 2025年12月31日
审计费用	47,200.00
信息披露费	37,500.00
证券出借违约金	-
银行费用	50.00
其他	1,200.00
合计	85,950.00

### 7.4.8 或有事项、资产负债表日后事项的说明

#### 7.4.8.1 或有事项

截至资产负债表日，本基金无需要说明的重大或有事项。

#### 7.4.8.2 资产负债表日后事项

截至财务报表批准报出日，本基金无需要披露的重大资产负债表日后事项。

### 7.4.9 关联方关系

关联方名称	与本基金的关系
泰信基金管理有限公司	基金管理人
兴业银行股份有限公司（“兴业银行”）	基金托管人
山东省鲁信投资控股集团有限公司（“鲁信集团”）	基金管理人的股东
江苏省投资管理有限责任公司	基金管理人的股东
青岛国信产融控股(集团)有限公司	基金管理人的股东
上海锐懿资产管理有限公司	基金管理人的子公司

注：下述关联方交易均在正常业务范围内按一般商业条款订立。

### 7.4.10 本报告期及上年度可比期间的关联方交易

#### 7.4.10.1 通过关联方交易单元进行的交易

##### 7.4.10.1.1 股票交易

本基金本报告期内无通过关联方交易单元进行的股票交易。

##### 7.4.10.1.2 债券交易

本基金本报告期内无通过关联方交易单元进行的债券交易。

##### 7.4.10.1.3 债券回购交易

本基金本报告期内无通过关联方交易单元进行的债券回购交易。

##### 7.4.10.1.4 权证交易

本基金本报告期内无通过关联方交易单元进行的权证交易。

##### 7.4.10.1.5 应支付关联方的佣金

本基金本报告期内无应支付关联方的佣金。

#### 7.4.10.2 关联方报酬

##### 7.4.10.2.1 基金管理费

单位：人民币元

项目	本期 2025年9月23日（基金合同生效日）至2025年12月31日
当期发生的基金应支付的管理费	367,415.55
其中：应支付销售机构的客户维护费	158,004.57
应支付基金管理人的净管理费	209,410.98

注：支付基金管理人的管理人报酬按前一日基金资产净值×0.80%的年费率计提，逐日累计至每月月底，按月支付。其计算公式为：

日基金管理人报酬=前一日基金资产净值×0.80%÷当年天数。

## 7.4.10.2.2 基金托管费

单位：人民币元

项目	本期 2025 年 9 月 23 日（基金合同生效日）至 2025 年 12 月 31 日	
	持有的基金份额	持有的基金份额占基金总份额的比例（%）
当期发生的基金应支付的托管费		45,926.93

注：支付基金托管人的基金托管费按前一日基金资产净值×0.10%的年费率计提，逐日累计至每月月底，按月支付。其计算公式为：

$$\text{日基金托管费} = \text{前一日基金资产净值} \times 0.10\% \div \text{当年天数}。$$

## 7.4.10.2.3 销售服务费

本基金本报告期内未产生应支付关联方的销售服务费。

## 7.4.10.3 与关联方进行银行间同业市场的债券(含回购)交易

本基金本报告期内无与关联方进行银行间同业市场的债券(含回购)交易。

## 7.4.10.4 报告期内转融通证券出借业务发生重大关联交易事项的说明

本基金本报告期内转融通证券出借业务未发生重大关联交易事项。

## 7.4.10.5 各关联方投资本基金的情况

## 7.4.10.5.1 报告期内基金管理人运用固有资金投资本基金的情况

本基金本报告期内基金管理人无运用固有资金投资本基金的情况。

## 7.4.10.5.2 报告期末除基金管理人之外的其他关联方投资本基金的情况

份额单位：份

泰信中证 A500 指数增强 A

关联方名称	本期末 2025 年 12 月 31 日	
	持有的基金份额	持有的基金份额占基金总份额的比例（%）
上海锐懿资产管理有 限公司	9,500,477.77	8.08

注：关联方投资本基金的费率按照基金合同和招募说明书规定的确定，符合公允性要求。

## 7.4.10.6 由关联方保管的银行存款余额及当期产生的利息收入

单位：人民币元

关联方名称	本期 2025 年 9 月 23 日（基金合同生效日）至 2025 年 12 月 31 日	
	期末余额	当期利息收入
兴业银行	1,876,739.46	6,725.28

注：本基金的银行存款由基金托管人兴业银行保管，按银行同业利率计息。

#### 7.4.10.7 本基金在承销期内参与关联方承销证券的情况

本基金本报告期内无在承销期内参与关联方承销证券的情况。

#### 7.4.10.8 其他关联交易事项的说明

本基金本报告期内无其他关联交易事项的说明。

#### 7.4.11 利润分配情况

本基金本报告期内无利润分配的情况。

#### 7.4.12 期末（2025 年 12 月 31 日）本基金持有的流通受限证券

##### 7.4.12.1 因认购新发/增发证券而于期末持有的流通受限证券

金额单位：人民币元

7.4.12.1.1 受限证券类别：股票										
证券代码	证券名称	成功认购日	受限期	流通受限类型	认购价格	期末估值单价	数量（单位：股）	期末成本总额	期末估值总额	备注
603248	锡华科技	2025年12月16日	6个月	新股流通受限	10.10	16.30	118	1,191.80	1,923.40	-
688790	昂瑞微	2025年12月9日	9个月	新股流通受限	83.06	117.07	377	31,313.62	44,135.39	-
688796	百奥赛图	2025年12月2日	6个月	新股流通受限	26.68	42.25	116	3,094.88	4,901.00	-
688805	健信超导	2025年12月17日	6个月	新股流通受限	18.58	32.37	149	2,768.42	4,823.13	-
688807	优迅股份	2025年12月10日	6个月	新股流通受限	51.66	135.56	53	2,737.98	7,184.68	-
688809	强一股份	2025年12月23日	6个月	新股流通受限	85.09	203.31	38	3,233.42	7,725.78	-

注：1、根据《上海证券交易所科创板股票公开发行自律委员会促进科创板初期企业平稳发行行业倡导建议》，本基金获配的科创板股票如经抽签方式确定需要锁定的，锁定期限为自发行人股票上

市之日起 6 个月。根据《上海证券交易所科创板上市公司股东以向特定机构投资者询价转让和配售方式减持股份实施细则》，基金通过询价转让受让的股份，在受让后 6 个月内不得转让。

2、基金可使用以基金名义开设的股票账户，选择网上或者网下一种方式进行新股申购。其中基金参与网下申购获得的新股或作为战略投资者参与配售获得的新股，在新股上市后的约定期限内不能自由转让；基金参与网上申购获配的新股，从新股获配日至新股上市日之间不能自由转让。

#### 7.4.12.2 期末持有的暂时停牌等流通受限股票

金额单位：人民币元

股票代码	股票名称	停牌日期	停牌原因	期末估值单价	复牌日期	复牌开盘单价	数量(股)	期末成本总额	期末估值总额	备注
002049	紫光国微	2025年12月30日	重大事项	78.81	2026年01月15日	86.69	4,400	339,759.57	346,764.00	-
688012	中微公司	2025年12月19日	拟筹划重大资产重组	272.72	2026年01月05日	278.00	1,000	279,748.27	272,720.00	-

#### 7.4.12.3 期末债券正回购交易中作为抵押的债券

本基金本报告期末无从事债券正回购交易作为抵押的债券。

#### 7.4.12.4 期末参与转融通证券出借业务的证券

本基金本报告期末无因参与转融通证券出借业务而出借的证券。

#### 7.4.13 金融工具风险及管理

本基金是股票型基金，本基金的运作涉及的金融工具主要包括股票投资、债券投资等。与这些金融工具有关的风险，以及本基金的基金管理人管理这些风险所采取的风险管理政策如下所述。

##### 7.4.13.1 风险管理政策和组织架构

本基金的基金管理人从事风险管理的目标是提升本基金风险调整后收益水平，保证本基金的基金资产安全，维护基金份额持有人利益。基于该风险管理目标，本基金的基金管理人风险管理的基本策略是识别和分析本基金运作时本基金面临的各种类型的风险，确定适当的风险容忍度，并及时可靠地对各种风险进行监督，将风险控制在限定的范围之内。本基金目前面临的主要风险包括：市场风险、信用风险和流动性风险。与本基金相关的市场风险主要包括利率风险和市场价格风险。

本基金的基金管理人建立了以全面、独立、互相制约以及定性和定量相结合为原则的，董事

会及下设审计、合规与风险控制委员会、督察长、监察稽核部（审计部）和风险管理部等多层次的风险管理组织架构体系。

#### 7.4.13.2 信用风险

信用风险是指金融工具的一方到期无法履行约定义务致使本基金遭受损失的风险。本基金的信用风险主要存在于货币资金、结算备付金、存出保证金、债券投资及其他。

本基金的货币资金存放于本基金的基金托管人兴业银行，与该货币资金相关的信用风险不重大。本基金在证券交易所进行的交易均与中国证券登记结算有限责任公司完成证券交收和款项清算，因此违约风险发生的可能性很小；本基金在进行银行间同业市场交易前均对交易对手进行信用评估并采用券款对付交割方式，以控制相应的信用风险。

对于与债券投资相关的信用风险，本基金的基金管理人通过对投资品种的信用等级评估来选择适当的投资对象，并限制单个投资品种的持有比例来管理信用风险。

于 2025 年 12 月 31 日，本基金未持有除国债、央行票据和政策性金融债以外的债券。

#### 7.4.13.3 流动性风险

流动性风险是指因市场交易相对不活跃导致基金投资资产无法以适当价格及时变现，进而无法对投资者赎回款或基金其它应付款按时支付的风险。

##### 7.4.13.3.1 报告期内本基金组合资产的流动性风险分析

流动性风险是指没有足够资金以满足到期债务支付的风险。本基金流动性风险来源于开放式基金每日兑付赎回资金的流动性风险，以及因部分投资品种交易不活跃而出现的变现风险以及因投资集中而无法在市场出现剧烈波动的情况下以合理价格变现投资的风险。本基金所持有的交易性金融资产分别在证券交易所和银行间同业市场交易，除附注 7.4.12 所披露的流通受限不能自由转让的基金资产外，本基金未持有其他有重大流动性风险的投资品种。本基金所持有的金融负债的合同约定到期日均为一个月以内且不计息，可赎回基金份额净值(净资产)无固定到期日且不计息。

针对兑付赎回资金的流动性风险，本基金的基金管理人在基金合同约定巨额赎回条款，设计了非常情况下赎回资金的处理模式，控制因开放模式带来的流动性风险，有效保障基金持有人利益。日常流动性风险管理中，本基金的基金管理人每日监控和预测本基金的流动性指标，通过对投资品种的流动性指标来持续地评估、选择、跟踪和控制基金投资的流动性风险。同时，本基金通过预留一定的现金头寸，并且在需要时可通过卖出回购金融资产方式融入短期资金，以缓解流动性风险。本基金投资于一家公司发行的证券市值不超过基金资产净值的 10%，且本基金与由本基金的基金管理人管理的其他基金共同持有一家公司的证券不得超过该证券的 10%。本基金

与由本基金的基金管理人管理的其他开放式基金共同持有一家上市公司发行的可流通股票不得超过该上市公司可流通股票的 15%，本基金与由本基金的基金管理人管理的全部投资组合持有一家上市公司发行的可流通股票，不得超过该上市公司可流通股票的 30% (完全按照有关指数构成比例进行证券投资的开放式基金及中国证监会认定的特殊投资组合不受该比例限制)。

本基金所持部分证券在证券交易所上市，其余亦可在银行间同业市场交易。此外，本基金可通过卖出回购金融资产方式借入短期资金应对流动性需求，其上限一般不超过基金持有的债券投资的公允价值。本基金主动投资于流动性受限资产的市值合计不得超过基金资产净值的 15%。于 2025 年 12 月 31 日，本基金持有的流动性受限资产的估值占基金资产净值的比例为 0.5773%。

本基金的基金管理人每日对基金组合资产中 7 个工作日可变现资产的可变现价值进行审慎评估与测算，确保每日确认的净赎回申请不得超过 7 个工作日可变现资产的可变现价值。于 2025 年 12 月 31 日，本基金组合资产中 7 个工作日可变现资产的账面价值为人民币 112,914,853.46 元，超过经确认的当日净赎回金额。同时，本基金的基金管理人通过合理分散逆回购交易的到期日与交易对手的集中度；按照穿透原则对交易对手的财务状况、偿付能力及杠杆水平等进行必要的尽职调查与严格的准入管理，以及对不同的交易对手实施交易额管理并进行动态调整等措施严格管理本基金从事逆回购交易的流动性风险和交易对手风险。此外，本基金的基金管理人建立了逆回购交易质押品管理制度：

根据质押品的资质确定质押率水平；持续监测质押品的风险状况与价值变动以确保质押品按公允价值计算足额；并在与私募类证券资管产品及中国证监会认定的其他主体为交易对手开展逆回购交易时，可接受质押品的资质要求与基金合同约定的投资范围保持一致。

#### 7.4.13.4 市场风险

市场风险是指基金所持金融工具的公允价值或未来现金流量因所处市场各类价格因素的变动而发生波动的风险，包括利率风险和其他价格风险。

##### 7.4.13.4.1 利率风险

利率风险是指利率敏感性金融工具的公允价值及将来现金流受市场利率变动而发生波动的风险。本基金持有的利率敏感性资产主要是货币资金、债券投资。利率敏感性负债主要是卖出回购金融资产款。本基金的基金管理人日常通过对利率水平的预测、分析收益率曲线及优化利率重定价日组合等方法对上述利率风险进行管理。

##### 7.4.13.4.1.1 利率风险敞口

单位：人民币元

本期末 2025 年 12 月 31 日	1 年以内	1-5 年	5 年以上	不计息	合计

资产					
货币资金	1,876,739.46	-	-	-	1,876,739.46
结算备付金	6,162,474.18	-	-	-	6,162,474.18
交易性金融资产	-	-	-	113,084,246.18	113,084,246.18
应收申购款	-	-	-	120,651.84	120,651.84
资产总计	8,039,213.64	-	-	113,204,898.02	121,244,111.66
负债					
应付赎回款	-	-	-	1,476,529.93	1,476,529.93
应付管理人报酬	-	-	-	86,987.61	86,987.61
应付托管费	-	-	-	10,873.45	10,873.45
应付销售服务费	-	-	-	21,268.13	21,268.13
其他负债	-	-	-	85,900.00	85,900.00
负债总计	-	-	-	1,681,559.12	1,681,559.12
利率敏感度缺口	8,039,213.64	-	-	111,523,338.90	119,562,552.54

注：上表按金融资产和金融负债的重新定价日或到期日孰早者进行分类。

#### 7.4.13.4.1.2 利率风险的敏感性分析

于 2025 年 12 月 31 日，本基金未持有交易性债券投资，因此市场利率的变动对于本基金资产净值无重大影响。

#### 7.4.13.4.2 其他价格风险

其他价格风险是指交易性金融资产的公允价值受市场利率和外汇汇率以外的市场价格因素变动发生波动的风险，该风险可能与特定投资品种相关，也有可能与整体投资品种相关。本基金主要投资于证券交易所上市或银行间同业市场交易的债券和股票，所有市场价格因素引起的金融资产公允价值变动均直接反映在当期损益中。本基金在构建资产配置和基金资产投资组合的基础上，通过建立事前和事后跟踪误差的方式，对基金资产的市场价格风险进行管理。

##### 7.4.13.4.2.1 其他价格风险敞口

金额单位：人民币元

项目	本期末 2025 年 12 月 31 日	
	公允价值	占基金资产净值比例 (%)
交易性金融资产—股票投资	113,084,246.18	94.58
交易性金融资产—基金投资	-	-
交易性金融资产—贵金属投资	-	-
衍生金融资产—权证投资	-	-
其他	-	-

合计	113,084,246.18	94.58
----	----------------	-------

#### 7.4.13.4.2.2 其他价格风险的敏感性分析

假设	本基金业绩比较基准变化 5%，其他变量不变	
分析	相关风险变量的变动	对资产负债表日基金资产净值的影响金额（单位：人民币元）
		本期末（2025 年 12 月 31 日）
	1. 业绩比较基准上升 5%	3,916,007.15
	2. 业绩比较基准下降 5%	-3,916,007.15

注：本基金采用历史数据拟合回归方法来进行其他价格风险敏感性分析。

#### 7.4.14 公允价值

##### 7.4.14.1 金融工具公允价值计量的方法

公允价值计量结果所属的层次，由对公允价值计量整体而言具有重要意义的输入值所属的最低层次决定：

第一层次：相同资产或负债在活跃市场上未经调整的报价。

第二层次：除第一层次输入值外相关资产或负债直接或间接可观察的输入值。

第三层次：相关资产或负债的不可观察输入值。

##### 7.4.14.2 持续的以公允价值计量的金融工具

###### 7.4.14.2.1 各层次金融工具的公允价值

单位：人民币元

公允价值计量结果所属的层次	本期末 2025 年 12 月 31 日
第一层次	112,394,068.80
第二层次	619,484.00
第三层次	70,693.38
合计	113,084,246.18

###### 7.4.14.2.2 公允价值所属层次间的重大变动

对于证券交易所上市的股票和可转换债券，若出现重大事项停牌、交易不活跃、或属于非公开发行等情况，本基金分别于停牌日至交易恢复活跃日期间、交易不活跃期间及限售期

间不将相关股票和可转换债券的公允价值列入第一层次；并根据估值调整中采用的不可观察输入值对于公允价值的影响程度，确定相关股票和可转换债券公允价值应属第二层次或第三层次。

#### 7.4.14.2.3 第三层次公允价值余额及变动情况

##### 7.4.14.2.3.1 第三层次公允价值余额及变动情况

单位：人民币元

项目	本期 2025年9月23日（基金合同生效日）至2025年12月31日		
	交易性金融资产		合计
	债券投资	股票投资	
期初余额	-	-	-
当期购买	-	44,340.12	44,340.12
当期出售/结算	-	-	-
转入第三层次	-	-	-
转出第三层次	-	-	-
当期利得或损失总额	-	26,353.26	26,353.26
其中：计入损益的利得或损失	-	26,353.26	26,353.26
计入其他综合收益的利得或损失	-	-	-
期末余额	-	70,693.38	70,693.38
期末仍持有的第三层次金融资产计入本期损益的未实现利得或损失的变动——公允价值变动损益	-	26,353.26	26,353.26

##### 7.4.14.2.3.2 使用重要不可观察输入值的第三层次公允价值计量的情况

单位：人民币元

项目	本期末公允价值	采用的估值技术	不可观察输入值		
			名称	范围/加权平均值	与公允价值之间的关系
股票投资	70,693.38	平均价格亚式期权模型	股票在剩余限售期内的股价的预期年化波动率	1.1906- 2.2282	负相关

**7.4.14.3 非持续的以公允价值计量的金融工具的说明**

于 2025 年 12 月 31 日，本基金未持有非持续的以公允价值计量的金融资产。

**7.4.14.4 不以公允价值计量的金融工具的相关说明**

不以公允价值计量的金融资产和负债主要包括货币资金、应收款项和其他金融负债，其公允价值和账面价值相若。

**7.4.15 有助于理解和分析会计报表需要说明的其他事项**

截至资产负债表日本基金无需要说明的其他重要事项。

**§ 8 投资组合报告****8.1 期末基金资产组合情况**

金额单位：人民币元

序号	项目	金额	占基金总资产的比例 (%)
1	权益投资	113,084,246.18	93.27
	其中：股票	113,084,246.18	93.27
2	基金投资	-	-
3	固定收益投资	-	-
	其中：债券	-	-
	资产支持证券	-	-
4	贵金属投资	-	-
5	金融衍生品投资	-	-
6	买入返售金融资产	-	-
	其中：买断式回购的买入返售金融资产	-	-
7	银行存款和结算备付金合计	8,039,213.64	6.63
8	其他各项资产	120,651.84	0.10
9	合计	121,244,111.66	100.00

**8.2 报告期末按行业分类的股票投资组合****8.2.1 报告期末指数投资按行业分类的境内股票投资组合**

代码	行业类别	公允价值（元）	占基金资产净值比例 (%)
A	农、林、牧、渔业	505,800.00	0.42
B	采矿业	8,733,281.00	7.30
C	制造业	55,468,274.00	46.39
D	电力、热力、燃气及水生产和供应业	2,175,091.00	1.82
E	建筑业	1,416,145.00	1.18
F	批发和零售业	313,394.00	0.26

G	交通运输、仓储和邮政业	3,014,278.00	2.52
H	住宿和餐饮业	90,972.00	0.08
I	信息传输、软件和信息技术服务业	4,899,973.00	4.10
J	金融业	16,198,448.00	13.55
K	房地产业	475,737.00	0.40
L	租赁和商务服务业	1,039,286.00	0.87
M	科学研究和技术服务业	1,082,775.00	0.91
N	水利、环境和公共设施管理业	266,678.00	0.22
O	居民服务、修理和其他服务业	-	-
P	教育	-	-
Q	卫生和社会工作	-	-
R	文化、体育和娱乐业	-	-
S	综合	65,047.00	0.05
	合计	95,745,179.00	80.08

### 8.2.2 报告期末积极投资按行业分类的境内股票投资组合

代码	行业类别	公允价值（元）	占基金资产净值比例（%）
A	农、林、牧、渔业	-	-
B	采矿业	-	-
C	制造业	12,546,300.40	10.49
D	电力、热力、燃气及水生产和供应业	383,102.00	0.32
E	建筑业	-	-
F	批发和零售业	-	-
G	交通运输、仓储和邮政业	124,560.00	0.10
H	住宿和餐饮业	-	-
I	信息传输、软件和信息技术服务业	1,801,404.78	1.51
J	金融业	801,550.00	0.67
K	房地产业	160,572.00	0.13
L	租赁和商务服务业	-	-

M	科学研究和技术服务业	781,286.00	0.65
N	水利、环境和公共设施管理业	740,292.00	0.62
O	居民服务、修理和其他服务业	-	-
P	教育	-	-
Q	卫生和社会工作	-	-
R	文化、体育和娱乐业	-	-
S	综合	-	-
	合计	17,339,067.18	14.50

### 8.2.3 报告期末按行业分类的港股通投资股票投资组合

报告期末本基金未持有港股通股票。

### 8.3 期末按公允价值占基金资产净值比例大小排序的所有股票投资明细

#### 8.3.1 期末指数投资按公允价值占基金资产净值比例大小排序的所有股票投资明细

金额单位：人民币元

序号	股票代码	股票名称	数量 (股)	公允价值(元)	占基金资产净值比例 (%)
1	300750	宁德时代	13,950	5,123,277.00	4.29
2	600519	贵州茅台	3,400	4,682,412.00	3.92
3	601318	中国平安	56,700	3,878,280.00	3.24
4	601899	紫金矿业	103,900	3,581,433.00	3.00
5	300308	中际旭创	4,700	2,867,000.00	2.40
6	600036	招商银行	67,100	2,824,910.00	2.36
7	601288	农业银行	283,500	2,177,280.00	1.82
8	601398	工商银行	238,800	1,893,684.00	1.58
9	000333	美的集团	23,600	1,844,340.00	1.54
10	600900	长江电力	65,500	1,780,945.00	1.49
11	603993	洛阳钼业	77,900	1,558,000.00	1.30
12	002475	立讯精密	26,000	1,474,460.00	1.23
13	300502	新易盛	3,400	1,464,992.00	1.23
14	600150	中国船舶	42,800	1,423,528.00	1.19
15	002371	北方华创	3,000	1,377,240.00	1.15
16	002415	海康威视	45,800	1,366,672.00	1.14
17	000651	格力电器	32,300	1,299,106.00	1.09
18	300059	东方财富	55,200	1,279,536.00	1.07
19	000858	五粮液	11,800	1,250,092.00	1.05
20	601728	中国电信	181,900	1,145,970.00	0.96
21	688041	海光信息	5,100	1,144,491.00	0.96
22	601919	中远海控	73,300	1,112,694.00	0.93

23	600276	恒瑞医药	18,600	1,108,002.00	0.93
24	601668	中国建筑	214,200	1,098,846.00	0.92
25	002594	比亚迪	11,100	1,084,692.00	0.91
26	688256	寒武纪	800	1,084,440.00	0.91
27	601857	中国石油	101,700	1,058,697.00	0.89
28	000063	中兴通讯	27,100	1,025,464.00	0.86
29	601088	中国神华	24,600	996,300.00	0.83
30	688981	中芯国际	7,400	908,942.00	0.76
31	601988	中国银行	157,800	904,194.00	0.76
32	300274	阳光电源	5,100	872,304.00	0.73
33	603259	药明康德	9,500	861,080.00	0.72
34	000725	京东方 A	187,400	788,954.00	0.66
35	600406	国电南瑞	34,800	782,304.00	0.65
36	000338	潍柴动力	42,100	724,120.00	0.61
37	601166	兴业银行	32,800	690,768.00	0.58
38	300760	迈瑞医疗	3,600	685,620.00	0.57
39	600096	云天化	20,200	674,882.00	0.56
40	002074	国轩高科	17,100	668,781.00	0.56
41	600438	通威股份	30,700	629,964.00	0.53
42	002841	视源股份	15,400	610,302.00	0.51
43	600489	中金黄金	25,800	602,688.00	0.50
44	688303	大全能源	21,300	571,266.00	0.48
45	600143	金发科技	29,100	568,614.00	0.48
46	601628	中国人寿	12,000	546,000.00	0.46
47	601872	招商轮船	60,400	542,392.00	0.45
48	601601	中国太保	12,700	532,257.00	0.45
49	600989	宝丰能源	25,800	506,454.00	0.42
50	002714	牧原股份	10,000	505,800.00	0.42
51	603501	豪威集团	4,000	503,600.00	0.42
52	002625	光启技术	10,200	497,352.00	0.42
53	601319	中国人保	55,300	494,935.00	0.41
54	600415	小商品城	30,800	491,260.00	0.41
55	300476	胜宏科技	1,700	488,886.00	0.41
56	002938	鹏鼎控股	9,600	485,568.00	0.41
57	600028	中国石化	78,000	482,040.00	0.40
58	603986	兆易创新	2,200	471,350.00	0.39
59	300124	汇川技术	5,800	436,914.00	0.37
60	600030	中信证券	14,300	410,553.00	0.34
61	002384	东山精密	4,800	406,320.00	0.34
62	600547	山东黄金	10,100	390,971.00	0.33
63	000807	云铝股份	11,700	384,228.00	0.32
64	600104	上汽集团	24,300	369,846.00	0.31
65	601360	三六零	32,500	363,025.00	0.30

66	300450	先导智能	7,200	359,856.00	0.30
67	600690	海尔智家	13,700	357,433.00	0.30
68	002028	思源电气	2,300	355,557.00	0.30
69	000408	藏格矿业	4,200	354,480.00	0.30
70	688271	联影医疗	2,800	351,400.00	0.29
71	002156	通富微电	9,200	346,840.00	0.29
72	002049	紫光国微	4,400	346,764.00	0.29
73	600741	华域汽车	17,300	346,000.00	0.29
74	688111	金山办公	1,100	337,777.00	0.28
75	002008	大族激光	8,200	337,758.00	0.28
76	002236	大华股份	17,700	335,238.00	0.28
77	300017	网宿科技	31,700	324,925.00	0.27
78	000887	中鼎股份	13,900	322,619.00	0.27
79	688002	睿创微纳	3,200	322,560.00	0.27
80	601816	京沪高铁	61,800	318,270.00	0.27
81	300073	当升科技	5,500	317,900.00	0.27
82	002555	三七互娱	13,400	316,240.00	0.26
83	600549	厦门钨业	7,700	316,162.00	0.26
84	600233	圆通速递	19,200	315,264.00	0.26
85	600026	中远海能	26,900	314,192.00	0.26
86	300748	金力永磁	9,200	313,812.00	0.26
87	600516	方大炭素	54,300	308,967.00	0.26
88	603129	春风动力	1,100	306,548.00	0.26
89	002027	分众传媒	41,000	302,170.00	0.25
90	688235	百济神州	1,100	295,460.00	0.25
91	002544	普天科技	8,400	289,716.00	0.24
92	600011	华能国际	38,800	289,448.00	0.24
93	002294	信立泰	5,800	287,390.00	0.24
94	603799	华友钴业	4,200	286,692.00	0.24
95	603486	科沃斯	3,500	282,380.00	0.24
96	600176	中国巨石	16,500	282,150.00	0.24
97	603596	伯特利	5,400	276,858.00	0.23
98	600118	中国卫星	2,900	275,355.00	0.23
99	600031	三一重工	13,000	274,690.00	0.23
100	603019	中科曙光	3,200	274,048.00	0.23
101	688390	固德威	4,400	273,372.00	0.23
102	688012	中微公司	1,000	272,720.00	0.23
103	600019	宝钢股份	36,600	272,670.00	0.23
104	600183	生益科技	3,800	271,358.00	0.23
105	300003	乐普医疗	17,000	268,770.00	0.22
106	601888	中国中免	2,600	245,856.00	0.21
107	000100	TCL 科技	52,600	238,804.00	0.20
108	600111	北方稀土	5,000	230,600.00	0.19

109	600887	伊利股份	8,000	228,800.00	0.19
110	688506	百利天恒	700	226,170.00	0.19
111	300033	同花顺	700	225,526.00	0.19
112	600760	中航沈飞	4,000	224,600.00	0.19
113	601868	中国能建	89,900	211,265.00	0.18
114	600895	张江高科	4,800	210,720.00	0.18
115	002130	沃尔核材	7,800	205,296.00	0.17
116	002821	凯莱英	2,100	195,153.00	0.16
117	002497	雅化集团	7,800	193,050.00	0.16
118	300604	长川科技	1,900	192,489.00	0.16
119	600499	科达制造	13,700	190,019.00	0.16
120	300757	罗博特科	800	186,640.00	0.16
121	688223	晶科能源	32,800	184,992.00	0.15
122	000623	吉林敖东	9,400	183,582.00	0.15
123	600323	瀚蓝环境	6,300	180,180.00	0.15
124	600893	航发动力	4,500	180,135.00	0.15
125	601607	上海医药	10,000	178,600.00	0.15
126	600004	白云机场	18,700	176,902.00	0.15
127	600864	哈投股份	26,300	174,369.00	0.15
128	002432	九安医疗	4,300	172,172.00	0.14
129	600309	万华化学	2,100	161,028.00	0.13
130	000977	浪潮信息	2,400	159,840.00	0.13
131	002891	中宠股份	3,000	155,280.00	0.13
132	002352	顺丰控股	3,900	149,448.00	0.12
133	601012	隆基绿能	8,200	149,240.00	0.12
134	300347	泰格医药	2,500	141,750.00	0.12
135	600704	物产中大	24,200	134,794.00	0.11
136	600048	保利发展	20,700	126,270.00	0.11
137	601127	赛力斯	1,000	120,960.00	0.10
138	300567	精测电子	1,200	109,440.00	0.09
139	600050	中国联通	21,200	108,332.00	0.09
140	601100	恒立液压	900	98,919.00	0.08
141	600754	锦江酒店	3,600	90,972.00	0.08
142	002558	巨人网络	2,000	86,580.00	0.07
143	002414	高德红外	5,800	85,086.00	0.07
144	600000	浦发银行	6,700	83,348.00	0.07
145	601600	中国铝业	6,800	83,096.00	0.07
146	000002	万科 A	17,500	81,375.00	0.07
147	300012	华测检测	5,900	79,945.00	0.07
148	603568	伟明环保	2,900	73,602.00	0.06
149	002572	索菲亚	5,400	73,494.00	0.06
150	600673	东阳光	2,900	65,047.00	0.05
151	601390	中国中铁	11,600	62,756.00	0.05

152	001979	招商蛇口	5,900	50,976.00	0.04
153	600879	航天电子	1,900	40,508.00	0.03
154	600177	雅戈尔	5,000	38,000.00	0.03
155	000708	中信特钢	2,200	36,014.00	0.03
156	002050	三花智控	600	33,186.00	0.03
157	600362	江西铜业	600	32,952.00	0.03
158	000001	平安银行	2,800	31,948.00	0.03
159	600089	特变电工	1,400	31,108.00	0.03
160	601727	上海电气	3,400	29,274.00	0.02
161	605117	德业股份	300	25,860.00	0.02
162	002230	科大讯飞	500	25,145.00	0.02
163	601985	中国核电	2,900	25,085.00	0.02
164	003816	中国广核	6,400	24,064.00	0.02
165	002916	深南电路	100	23,229.00	0.02
166	601689	拓普集团	300	23,154.00	0.02
167	603288	海天味业	600	22,212.00	0.02
168	002078	太阳纸业	1,400	22,050.00	0.02
169	002463	沪电股份	300	21,921.00	0.02
170	002837	英维克	200	21,378.00	0.02
171	002179	中航光电	600	21,264.00	0.02
172	603605	珀莱雅	300	20,544.00	0.02
173	300394	天孚通信	100	20,303.00	0.02
174	600941	中国移动	200	20,210.00	0.02
175	601111	中国国航	2,100	19,677.00	0.02
176	000975	山金国际	800	19,464.00	0.02
177	601225	陕西煤业	900	19,188.00	0.02
178	601766	中国中车	2,800	19,096.00	0.02
179	000967	盈峰环境	2,600	19,084.00	0.02
180	601658	邮储银行	3,500	19,075.00	0.02
181	002465	海格通信	1,200	18,900.00	0.02
182	000425	徐工机械	1,600	18,528.00	0.02
183	600522	中天科技	1,000	18,120.00	0.02
184	600018	上港集团	3,300	17,886.00	0.01
185	600398	海澜之家	2,900	17,545.00	0.01
186	600372	中航机载	1,300	17,446.00	0.01
187	601328	交通银行	2,400	17,400.00	0.01
188	002241	歌尔股份	600	17,238.00	0.01
189	600029	南方航空	2,100	16,821.00	0.01
190	600115	中国东航	2,800	16,800.00	0.01
191	000988	华工科技	200	15,866.00	0.01
192	601633	长城汽车	700	15,841.00	0.01
193	600346	恒力石化	700	15,771.00	0.01
194	000630	铜陵有色	2,600	15,626.00	0.01

195	601186	中国铁建	2,000	15,340.00	0.01
196	002517	恺英网络	700	15,309.00	0.01
197	000768	中航西飞	600	15,228.00	0.01
198	600905	三峡能源	3,700	15,133.00	0.01
199	600008	首创环保	5,000	15,000.00	0.01
200	600418	江淮汽车	300	14,850.00	0.01
201	002532	天山铝业	900	14,562.00	0.01
202	600010	宝钢股份	6,100	14,518.00	0.01
203	601211	国泰海通	700	14,385.00	0.01
204	300896	爱美客	100	14,172.00	0.01
205	601800	中国交建	1,700	14,008.00	0.01
206	002281	光迅科技	200	13,990.00	0.01
207	601877	正泰电器	500	13,945.00	0.01
208	601006	大秦铁路	2,700	13,932.00	0.01
209	600039	四川路桥	1,400	13,930.00	0.01
210	601168	西部矿业	500	13,820.00	0.01
211	000933	神火股份	500	13,735.00	0.01
212	600795	国电电力	2,700	13,608.00	0.01
213	600219	南山铝业	2,500	13,450.00	0.01
214	002266	浙富控股	3,100	12,896.00	0.01
215	600487	亨通光电	500	12,365.00	0.01
216	600886	国投电力	900	11,808.00	0.01
217	688008	澜起科技	100	11,780.00	0.01
218	000568	泸州老窖	100	11,622.00	0.01
219	002466	天齐锂业	200	11,076.00	0.01
220	000426	兴业银锡	300	10,680.00	0.01
221	600515	海南机场	1,200	6,396.00	0.01
222	603833	欧派家居	100	5,209.00	0.00
223	300433	蓝思科技	100	3,027.00	0.00

### 8.3.2 期末积极投资按公允价值占基金资产净值比例大小排序的所有股票投资明细

金额单位：人民币元

序号	股票代码	股票名称	数量 (股)	公允价值 (元)	占基金资产净值比例 (%)
1	601336	新华保险	11,500	801,550.00	0.67
2	600262	北方股份	20,100	523,203.00	0.44
3	600210	紫江企业	69,300	509,355.00	0.43
4	002616	长青集团	92,700	506,142.00	0.42
5	600078	澄星股份	50,400	483,336.00	0.40
6	301606	绿联科技	7,900	464,046.00	0.39
7	300287	飞利信	85,900	420,051.00	0.35
8	688700	东威科技	11,898	419,761.44	0.35
9	002151	北斗星通	8,900	404,327.00	0.34
10	300503	昊志机电	6,300	401,436.00	0.34

11	002055	得润电子	54,400	366,656.00	0.31
12	600027	华电国际	72,200	358,112.00	0.30
13	688262	国芯科技	11,601	352,090.35	0.29
14	603991	至正股份	4,500	331,470.00	0.28
15	688372	伟测科技	2,900	316,361.00	0.26
16	000717	中南股份	118,800	307,692.00	0.26
17	002354	天娱数科	46,700	297,479.00	0.25
18	688321	微芯生物	10,000	292,200.00	0.24
19	605305	中际联合	6,900	287,454.00	0.24
20	300041	回天新材	25,600	283,648.00	0.24
21	688561	奇安信	7,700	273,966.00	0.23
22	688131	皓元医药	3,800	273,904.00	0.23
23	002602	世纪华通	15,800	269,548.00	0.23
24	000737	北方铜业	17,300	266,247.00	0.22
25	300363	博腾股份	11,400	264,936.00	0.22
26	603699	纽威股份	5,000	259,850.00	0.22
27	688153	唯捷创芯	6,900	259,716.00	0.22
28	300158	振东制药	44,700	259,707.00	0.22
29	688410	山外山	17,100	255,987.00	0.21
30	300358	楚天科技	25,900	253,561.00	0.21
31	002240	盛新锂能	7,300	251,339.00	0.21
32	688148	芳源股份	27,700	242,929.00	0.20
33	003027	同兴科技	10,500	234,150.00	0.20
34	300818	耐普矿机	6,000	227,220.00	0.19
35	603296	华勤技术	2,500	226,850.00	0.19
36	000581	威孚高科	10,100	208,262.00	0.17
37	301608	博实结	2,200	199,188.00	0.17
38	000811	冰轮环境	10,700	198,164.00	0.17
39	300296	利亚德	30,900	195,288.00	0.16
40	688498	源杰科技	300	192,597.00	0.16
41	688566	吉贝尔	6,400	191,040.00	0.16
42	301200	大族数控	1,600	190,032.00	0.16
43	002391	长青股份	31,800	188,574.00	0.16
44	688095	福昕软件	2,109	188,270.43	0.16
45	301622	英思特	2,900	186,760.00	0.16
46	301617	博苑股份	2,400	186,648.00	0.16
47	688202	美迪西	3,300	186,120.00	0.16
48	301607	富特科技	4,600	184,506.00	0.15
49	002121	科陆电子	23,800	183,260.00	0.15
50	300009	安科生物	19,100	182,787.00	0.15
51	301603	乔锋智能	2,400	181,680.00	0.15
52	600782	新钢股份	46,800	181,584.00	0.15
53	301552	科力装备	4,840	181,451.60	0.15

54	300705	九典制药	12,100	181,258.00	0.15
55	688392	骄成超声	1,600	179,520.00	0.15
56	002536	飞龙股份	5,800	172,260.00	0.14
57	600743	华远控股	76,400	152,800.00	0.13
58	688115	思林杰	2,300	150,834.00	0.13
59	300569	天能重工	26,200	150,388.00	0.13
60	600269	赣粤高速	24,000	124,560.00	0.10
61	600802	福建水泥	18,320	120,179.20	0.10
62	002284	亚太股份	8,000	119,440.00	0.10
63	301031	中熔电气	1,000	112,190.00	0.09
64	688199	久日新材	4,700	110,779.00	0.09
65	688584	上海合晶	4,400	96,536.00	0.08
66	300779	惠城环保	500	65,055.00	0.05
67	002303	美盈森	13,600	54,808.00	0.05
68	688790	昂瑞微	377	44,135.39	0.04
69	301108	洁雅股份	900	29,934.00	0.03
70	603365	水星家纺	1,400	29,456.00	0.02
71	600578	京能电力	4,900	24,990.00	0.02
72	300888	稳健医疗	400	15,136.00	0.01
73	688022	瀚川智能	700	10,710.00	0.01
74	600503	华丽家族	2,900	7,772.00	0.01
75	688809	强一股份	38	7,725.78	0.01
76	688807	优迅股份	53	7,184.68	0.01
77	002222	福晶科技	100	5,634.00	0.00
78	688796	百奥赛图	116	4,901.00	0.00
79	688805	健信超导	149	4,823.13	0.00
80	603248	锡华科技	118	1,923.40	0.00
81	600212	绿能慧充	200	1,610.00	0.00
82	300926	博俊科技	1	32.78	0.00

## 8.4 报告期内股票投资组合的重大变动

### 8.4.1 累计买入金额超出期末基金资产净值 2%或前 20 名的股票明细

金额单位：人民币元

序号	股票代码	股票名称	本期累计买入金额	占期末基金资产净值比例(%)
1	300750	宁德时代	8,779,378.57	7.34
2	600519	贵州茅台	7,369,526.00	6.16
3	601318	中国平安	5,875,288.83	4.91
4	600036	招商银行	4,981,872.00	4.17
5	601899	紫金矿业	4,820,146.00	4.03
6	000333	美的集团	3,555,515.00	2.97
7	002475	立讯精密	3,123,705.10	2.61
8	300308	中际旭创	2,905,793.00	2.43
9	600900	长江电力	2,902,365.00	2.43

10	002594	比亚迪	2,821,038.00	2.36
11	600276	恒瑞医药	2,779,195.00	2.32
12	601398	工商银行	2,728,812.00	2.28
13	601288	农业银行	2,631,342.00	2.20
14	688041	海光信息	2,383,698.75	1.99
15	688256	寒武纪	2,234,976.04	1.87
16	300502	新易盛	2,195,611.00	1.84
17	601166	兴业银行	2,175,541.00	1.82
18	300059	东方财富	2,140,978.00	1.79
19	002371	北方华创	2,101,792.00	1.76
20	000858	五粮液	2,029,622.00	1.70

注：本项的“买入金额”均按买入成交金额（成交单价乘以成交数量）填列，不考虑相关交易费用。

#### 8.4.2 累计卖出金额超出期末基金资产净值 2%或前 20 名的股票明细

金额单位：人民币元

序号	股票代码	股票名称	本期累计卖出金额	占期末基金资产净值比例(%)
1	300750	宁德时代	3,500,784.00	2.93
2	601318	中国平安	2,879,754.00	2.41
3	600519	贵州茅台	2,442,262.00	2.04
4	600036	招商银行	2,269,089.00	1.90
5	000333	美的集团	1,923,934.00	1.61
6	601899	紫金矿业	1,794,611.00	1.50
7	601166	兴业银行	1,558,036.00	1.30
8	002594	比亚迪	1,550,584.27	1.30
9	002475	立讯精密	1,487,089.00	1.24
10	600276	恒瑞医药	1,451,528.00	1.21
11	600030	中信证券	1,343,352.00	1.12
12	600900	长江电力	1,094,895.00	0.92
13	688041	海光信息	1,083,260.56	0.91
14	688256	寒武纪	1,050,699.00	0.88
15	300502	新易盛	1,037,058.00	0.87
16	300274	阳光电源	1,025,826.00	0.86
17	301608	博实结	982,257.00	0.82
18	601398	工商银行	957,177.00	0.80
19	688981	中芯国际	942,798.72	0.79
20	300308	中际旭创	925,573.00	0.77

注：本项“卖出金额”均按卖出成交金额（成交单价乘以成交数量）填列，不考虑相关交易费用。

#### 8.4.3 买入股票的成本总额及卖出股票的收入总额

单位：人民币元

买入股票成本（成交）总额	282,939,557.17
卖出股票收入（成交）总额	172,997,580.18

注：本项“买入股票成本”、“卖出股票收入”均按买卖成交金额（成交单价乘以成交数量）填列，不考虑相关交易费用。

## 8.5 期末按债券品种分类的债券投资组合

报告期末本基金未持有债券。

## 8.6 期末按公允价值占基金资产净值比例大小排序的前五名债券投资明细

报告期末本基金未持有债券。

## 8.7 期末按公允价值占基金资产净值比例大小排序的所有资产支持证券投资明细

报告期末本基金未持有资产支持证券。

## 8.8 报告期末按公允价值占基金资产净值比例大小排序的前五名贵金属投资明细

报告期末本基金未投资贵金属。

## 8.9 期末按公允价值占基金资产净值比例大小排序的前五名权证投资明细

报告期末本基金未持有权证。

## 8.10 本基金投资股指期货的投资政策

截至报告期末本基金未投资股指期货。

## 8.11 报告期末本基金投资的国债期货交易情况说明

### 8.11.1 本期国债期货投资政策

截至报告期末本基金未投资国债期货。

### 8.11.2 本期国债期货投资评价

截至报告期末本基金未投资国债期货。

## 8.12 投资组合报告附注

### 8.12.1 基金投资的前十名证券的发行主体本期是否出现被监管部门立案调查，或在报告编制日前一年内受到公开谴责、处罚的情形

中国农业银行股份有限公司、中国工商银行股份有限公司、招商银行股份有限公司在本报告编制日前一年内曾受到监管部门处罚，本基金投资上述证券的投资决策程序符合相关法律法规和公司制度的要求。本基金投资的前十名证券的其他发行主体本期未出现被监管部门立案调查，或在报告编制日前一年内受到公开谴责、处罚的情形。

### 8.12.2 基金投资的前十名股票是否超出基金合同规定的备选股票库

报告期内本基金投资的前十名股票中没有在基金合同规定备选股票库之外的股票。

## 8.12.3 期末其他各项资产构成

单位：人民币元

序号	名称	金额
1	存出保证金	-
2	应收清算款	-
3	应收股利	-
4	应收利息	-
5	应收申购款	120,651.84
6	其他应收款	-
7	待摊费用	-
8	其他	-
9	合计	120,651.84

## 8.12.4 期末持有的处于转股期的可转换债券明细

报告期末本基金未持有处于转股期的可转换债券。

## 8.12.5 期末前十名股票中存在流通受限情况的说明

## 8.12.5.1 期末指数投资前十名股票中存在流通受限情况的说明

报告期末本基金指数投资前十名股票中不存在流通受限情况。

## 8.12.5.2 期末积极投资前五名股票中存在流通受限情况的说明

报告期末本基金积极投资前五名股票中不存在流通受限情况。

## 8.12.6 投资组合报告附注的其他文字描述部分

本报告涉及合计数相关比例的，均以合计数除以相关数据计算，而不是对不同比例进行合计。

## § 9 基金份额持有人信息

## 9.1 期末基金份额持有人户数及持有人结构

份额单位：份

份额级别	持有人户数 (户)	户均持有的基金 份额	持有人结构			
			机构投资者		个人投资者	
			持有份额	占总份 额比例 (%)	持有份额	占总 份额 比例 (%)
泰信中证 A500 指数 增强 A	379	162,584.35	14,499,487.89	23.53	47,119,980.37	76.47
泰信中证 A500 指数 增强 C	1,169	47,884.00	30,000.38	0.05	55,946,399.86	99.95

合计	1,548	75,966.32	14,529,488.27	12.36	103,066,380.23	87.64
----	-------	-----------	---------------	-------	----------------	-------

### 9.2 期末基金管理人的从业人员持有本基金的情况

项目	份额级别	持有份额总数（份）	占基金总份额比例（%）
基金管理人所有从业人员持有本基金	泰信中证 A500 指数增强 A	0.00	0.0000
	泰信中证 A500 指数增强 C	5,001.16	0.0089
	合计	5,001.16	0.0043

### 9.3 期末基金管理人的从业人员持有本开放式基金份额总量区间情况

项目	份额级别	持有基金份额总量的数量区间（万份）
本公司高级管理人员、基金投资和相关部门负责人持有本开放式基金	泰信中证 A500 指数增强 A	0
	泰信中证 A500 指数增强 C	0
	合计	0
本基金基金经理持有本开放式基金	泰信中证 A500 指数增强 A	0
	泰信中证 A500 指数增强 C	0
	合计	0

注：基金份额总量的数量区间为 0、0 至 10 万份（含）、10 万份至 50 万份（含）、50 万份至 100 万份（含）、100 万份以上。

## § 10 开放式基金份额变动

单位：份

项目	泰信中证 A500 指数增强 A	泰信中证 A500 指数增强 C
基金合同生效日（2025 年 9 月 23 日）基金份额总额	95,354,377.64	137,107,970.74
基金合同生效日起至报告期期末基金总申购份额	2,541,292.70	8,338,022.22
减：基金合同生效日起至报告期期末基金总赎回份额	36,276,202.08	89,469,592.72
基金合同生效日起至报告期期末基金拆分变动份额	-	-

本报告期末基金份额总额	61,619,468.26	55,976,400.24
-------------	---------------	---------------

注：总申购份额含红利再投资、转换入份额；总赎回份额含转换出份额。

## § 11 重大事件揭示

### 11.1 基金份额持有人大会决议

本报告期内无基金份额持有人大会决议。

### 11.2 基金管理人、基金托管人的专门基金托管部门的重大人事变动

1、自 2025 年 7 月 26 日起，张秉麟先生代任公司首席信息官，叶振宇先生不再担任公司首席信息官。具体详情参见 2025 年 7 月 26 日刊登在中国证监会基金电子披露网站、规定报刊及公司网站（www.ftfund.com）上的《泰信基金管理有限公司高级管理人员变更公告》。

2、自 2025 年 10 月 21 日起，增聘张海涛任本基金基金经理，与陈颖共同管理该基金。具体详情参见 2025 年 10 月 21 日刊登在中国证监会基金电子披露网站、规定报刊及公司网站（www.ftfund.com）上的《泰信中证 A500 指数增强型证券投资基金基金经理变更公告》。

本公司上述人事变动已按相关规定进行备案。

本报告期基金托管人的专门基金托管部门无重大人事变动。

### 11.3 涉及基金管理人、基金财产、基金托管业务的诉讼

报告期内，无涉基金管理人、基金财产、基金托管业务的诉讼。

### 11.4 基金投资策略的改变

报告期内基金投资策略未发生改变。

### 11.5 为基金进行审计的会计师事务所情况

本基金聘任德勤华永会计师事务所（特殊普通合伙）为本基金进行审计服务，已为本基金提供审计服务的连续年限为 1 年。本年度应支付给所聘任的会计师事务所审计费为人民币 4.72 万元。

### 11.6 管理人、托管人及相关从业人员受调查或处罚等情况

#### 11.6.1 管理人受调查或处罚等情况

本报告期内本基金管理人无受调查或处罚等情况。

#### 11.6.2 管理人相关从业人员受调查或处罚等情况

本报告期内本基金管理人相关从业人员无受调查或处罚等情况。

### 11.6.3 托管人受调查或处罚等情况

报告期内，本基金托管人在开展基金托管业务过程中无受调查或处罚等情况。

### 11.6.4 托管人相关从业人员受调查或处罚等情况

报告期内，本基金托管人相关从业人员在开展基金托管业务过程中无受调查或处罚等情况。

## 11.7 基金租用证券公司交易单元的有关情况

### 11.7.1 基金租用证券公司交易单元进行股票投资及佣金支付情况

金额单位：人民币元

券商名称	交易单元数量	股票交易		应支付该券商的佣金		备注
		成交金额	占当期股票成交总额的比例 (%)	佣金	占当期佣金总量的比例 (%)	
联储证券	3	350,074,802.39	76.81	-	-	-
德邦证券	2	87,198,396.18	19.13	-	-	-
东兴证券	2	18,482,925.29	4.06	-	-	-

注：本基金采用证券公司交易结算模式，可豁免单个券商的交易佣金的比例限制。

### 11.7.2 基金租用证券公司交易单元进行其他证券投资的情况

金额单位：人民币元

券商名称	债券交易		债券回购交易		权证交易	
	成交金额	占当期债券成交总额的比例 (%)	成交金额	占当期债券回购成交总额的比例 (%)	成交金额	占当期权证成交总额的比例 (%)
联储证券	-	-	970,000,000.00	100.00	-	-
德邦证券	-	-	-	-	-	-
东兴证券	-	-	-	-	-	-

## 11.8 其他重大事件

序号	公告事项	法定披露方式	法定披露日期
1	泰信中证 A500 指数增强型证券投资基金发售募集文件	规定报刊及规定网站	2025 年 8 月 1 日
2	泰信基金管理有限公司关于泰信中证 A500 指数增强型证券投资基金新增东兴证券股份有限公司为销售机	规定报刊及规定网站	2025 年 9 月 5 日

	构的公告		
3	泰信基金管理有限公司关于泰信中证 A500 指数增强型证券投资基金新增国融证券股份有限公司为销售机构的公告	规定报刊及规定网站	2025 年 9 月 19 日
4	泰信中证 A500 指数增强型证券投资基金基金合同生效公告	规定报刊及规定网站	2025 年 9 月 24 日
5	泰信基金管理有限公司关于旗下部分基金新增东莞证券股份有限公司为销售机构并开通定投、转换业务的公告	规定报刊及规定网站	2025 年 10 月 16 日
6	泰信中证 A500 指数增强型证券投资基金开放日常申购、赎回业务公告	规定报刊及规定网站	2025 年 10 月 20 日
7	泰信中证 A500 指数增强型证券投资基金基金经理变更公告	规定报刊及规定网站	2025 年 10 月 21 日
8	泰信中证 A500 指数增强型证券投资基金更新招募说明书（2025 年 1 号）、产品资料概要更新	规定报刊及规定网站	2025 年 10 月 24 日
9	泰信基金管理有限公司关于旗下部分基金新增易方达财富管理基金销售（广州）有限公司为销售机构并开通定投和转换业务及参加其费率优惠活动的公告	规定报刊及规定网站	2025 年 12 月 24 日

## § 12 影响投资者决策的其他重要信息

### 12.1 报告期内单一投资者持有基金份额比例达到或超过 20%的情况

报告期内未出现单一投资者持有基金份额比例达到或超过 20%的情况。

### 12.2 影响投资者决策的其他重要信息

无影响投资者决策的其他重要信息。

## § 13 备查文件目录

### 13.1 备查文件目录

- 1、中国证监会批准泰信中证 A500 指数增强型证券投资基金设立的文件
- 2、《泰信中证 A500 指数增强型证券投资基金基金合同》
- 3、《泰信中证 A500 指数增强型证券投资基金招募说明书》
- 4、《泰信中证 A500 指数增强型证券投资基金托管协议》
- 5、基金管理人业务资格批件、营业执照和公司章程
- 6、基金托管人业务资格批件和营业执照

### 13.2 存放地点

本报告分别置备于基金管理人、基金托管人的住所，供投资者免费查阅。

### 13.3 查阅方式

投资者可直接登录本基金管理人公司网站([www.ftfund.com](http://www.ftfund.com))查阅上述相关文件，或拨打客户服务中心电话(400-888-5988, 021-38784566)，和本基金管理人直接联系。

泰信基金管理有限公司

2026 年 3 月 30 日