

光大保德信中证 A500 指数型证券投资基金  
2025 年年度报告  
2025 年 12 月 31 日

基金管理人：光大保德信基金管理有限公司

基金托管人：中国光大银行股份有限公司

报告送出日期：二〇二六年三月三十一日

## §1 重要提示及目录

### 1.1 重要提示

基金管理人的董事会、董事保证本报告所载资料不存在虚假记载、误导性陈述或重大遗漏，并对其内容的真实性、准确性和完整性承担个别及连带的法律责任。本年度报告已经三分之二以上独立董事签字同意，并由董事长签发。

基金托管人中国光大银行股份有限公司根据本基金合同规定，于 2026 年 3 月 30 日复核了本报告中的财务指标、净值表现、利润分配情况、财务会计报告、投资组合报告等内容，保证复核内容不存在虚假记载、误导性陈述或者重大遗漏。

基金管理人承诺以诚实信用、勤勉尽责的原则管理和运用基金资产，但不保证基金一定盈利。

基金的过往业绩并不代表其未来表现。投资有风险，投资者在作出投资决策前应仔细阅读本基金的招募说明书及其更新。

本报告中财务资料已经审计。

本报告期自 2025 年 7 月 29 日起至 12 月 31 日止。

## 1.2 目录

<b>§1 重要提示及目录</b> .....	2
1.1 重要提示.....	2
<b>§2 基金简介</b> .....	6
2.1 基金基本情况.....	6
2.2 基金产品说明.....	6
2.3 基金管理人和基金托管人.....	9
2.4 信息披露方式.....	10
2.5 其他相关资料.....	10
<b>§3 主要财务指标、基金净值表现及利润分配情况</b> .....	10
3.1 主要会计数据和财务指标.....	10
3.2 基金净值表现.....	11
3.3 过去三年基金的利润分配情况.....	14
<b>§4 管理人报告</b> .....	14
4.1 基金管理人及基金经理情况.....	14
4.2 管理人对报告期内本基金运作合规守信情况的说明.....	17
4.3 管理人对报告期内公平交易情况的专项说明.....	17
4.4 管理人对报告期内基金的投资策略和业绩表现的说明.....	18
4.5 管理人对宏观经济、证券市场及行业走势的简要展望.....	18
4.6 管理人内部有关本基金的监察稽核工作情况.....	18
4.7 管理人对报告期内基金估值程序等事项的说明.....	19
4.8 管理人对报告期内基金利润分配情况的说明.....	20
4.9 报告期内管理人对本基金持有人数或基金资产净值预警情形的说明.....	20
<b>§5 托管人报告</b> .....	20
5.1 报告期内本基金托管人合规守信情况声明.....	20
5.2 托管人对报告期内本基金投资运作合规守信、净值计算、利润分配等情况的说明.....	20
5.3 托管人对本年度报告中财务信息等内容的真实、准确和完整发表意见.....	21
<b>§6 审计报告</b> .....	21
6.1 审计意见.....	21
6.2 形成审计意见的基础.....	21
6.3 其他信息.....	21
6.4 管理层和治理层对财务报表的责任.....	22
6.5 注册会计师对财务报表审计的责任.....	22
<b>§7 年度财务报表</b> .....	23
7.1 资产负债表.....	23
7.2 利润表.....	24
7.3 净资产变动表.....	26
7.4 报表附注.....	27
<b>§8 投资组合报告</b> .....	51
8.1 期末基金资产组合情况.....	51
8.2 期末按行业分类的股票投资组合.....	51
8.3 期末按公允价值占基金资产净值比例大小排序的所有股票投资明细.....	52
8.4 报告期内股票投资组合的重大变动.....	64

8.5 期末按债券品种分类的债券投资组合 .....	65
8.6 期末按公允价值占基金资产净值比例大小排序的前五名债券投资明细 .....	65
8.7 期末按公允价值占基金资产净值比例大小排序的所有资产支持证券投资明细 .....	66
8.8 报告期末按公允价值占基金资产净值比例大小排序的前五名贵金属投资明细 .....	66
8.9 期末按公允价值占基金资产净值比例大小排序的前五名权证投资明细 .....	66
8.10 报告期末本基金投资的股指期货交易情况说明 .....	66
8.11 报告期末本基金投资的国债期货交易情况说明 .....	66
8.12 投资组合报告附注 .....	66
<b>§9 基金份额持有人信息</b> .....	<b>67</b>
9.1 期末基金份额持有人户数及持有人结构 .....	67
9.2 期末基金管理人的从业人员持有本基金的情况 .....	68
9.3 期末基金管理人的从业人员持有本开放式基金份额总量区间的情况 .....	68
<b>§10 开放式基金份额变动</b> .....	<b>69</b>
<b>§11 重大事件揭示</b> .....	<b>69</b>
11.1 基金份额持有人大会决议 .....	69
11.2 基金管理人、基金托管人的专门基金托管部门的重大人事变动 .....	69
11.3 涉及基金管理人、基金财产、基金托管业务的诉讼 .....	69
11.4 基金投资策略的改变 .....	69
11.5 本报告期持有的基金发生的重大影响事件 .....	70
11.6 为基金进行审计的会计师事务所情况 .....	70
11.7 管理人、托管人及相关从业人员受调查或处罚等情况 .....	70
11.9 其他重大事件 .....	72
§12 影响投资者决策的其他重要信息 .....	73
<b>§13 备查文件目录</b> .....	<b>73</b>
13.1 备查文件目录 .....	73
13.2 存放地点 .....	73
13.3 查阅方式 .....	74



## §2 基金简介

### 2.1 基金基本情况

基金名称	光大保德信中证 A500 指数型证券投资基金	
基金简称	光大保德信中证 A500 指数	
基金主代码	023609	
基金运作方式	契约型开放式	
基金合同生效日	2025 年 7 月 29 日	
基金管理人	光大保德信基金管理有限公司	
基金托管人	中国光大银行股份有限公司	
报告期末基金份额总额	103,819,528.05 份	
基金合同存续期	不定期	
下属分级基金的基金简称	光大保德信中证 A500 指数 A	光大保德信中证 A500 指 数 C
下属分级基金的交易代码	023609	023610
报告期末下属分级基金的份额总额	1,762,534.98 份	102,056,993.07 份

### 2.2 基金产品说明

投资目标	<p>紧密跟踪标的指数，追求跟踪偏离度和跟踪误差的最小化。在正常情况下，本基金力争控制投资组合的净值增长率与业绩比较基准之间的预期日均跟踪偏离度的绝对值小于 0.35%，预期年化跟踪误差不超过 4%。</p>
投资策略	<p>本基金采用被动式指数化投资方法，按照标的指数的成份股及其权重来构建基金的股票投资组合，并根据标的指数成份股及其权重的变动进行相应调整。当成份股发生配股、增发、分红等行为时，或因基金的申购和赎回等对本基金跟踪标的指数的效果可能带来影响时，或因某些特殊情况导致流动性不足时，或其他原因导致无法有效复制和跟踪标的指数时，基金管理人可以对投资组合管理进行适当变通和调整，以更好地实现本基金的投资目标。</p> <p>本基金运作过程中，当标的指数成份股发生明显负面事件面临退市，且指数编制机构暂未作出调整的，基金管理人应当按照基金份额持有人利益优先的原则，履行内部程序后及时对相关成份股进行调整。</p>

## 1、股票投资策略

### (1) 指数化投资策略

本基金主要采用完全复制法来构建股票投资组合，并根据标的指数成份股组成及其权重的变动对其进行适时调整，以拟合、跟踪标的指数的收益表现。同时本基金还将根据法律法规和基金合同中的投资比例限制、申购赎回变动情况、股票发生增配或配股、成份股停牌或因法律法规原因被限制投资、市场流动性不足等情况，对股票投资组合进行实时调整，以保证基金净值增长率与标的指数收益率之间的高度正相关和跟踪误差最小化。

### (2) 存托凭证投资策略

本基金将根据投资目标和股票投资策略，通过定性分析和定量分析相结合的方式，对存托凭证的发行企业和所属行业进行深入研究判断，在综合考虑预期收益、风险、流动性等因素的基础上，精选出具备投资价值的存托凭证进行投资。

## 2、债券投资策略

本基金密切关注国内外宏观经济走势与我国财政、货币政策动向，预测未来利率变动走势，自上而下地确定投资组合久期，并结合信用分析等自下而上的个券选择方法构建债券投资组合，配置能够提供稳定收益的债券品种。

信用债投资策略方面，由于影响信用债券利差水平的因素包括市场整体的信用利差水平和信用债自身的信用情况变化，因此本基金的信用债投资策略可以具体分为市场整体信用利差曲线策略和单个信用债信用分析策略。

本基金通过综合分析国内外宏观经济态势、利率走势、收益率曲线变化趋势等因素，并结合各种固定收益类资产在特定经济形势下的估值水平、预期收益和预期风险特征，在符合本基金相关投资比例规定的前提下，决定组合的期限结构和类属配置，并在此基础上实施债券投资组合管理，以获取较高的投资收益。

## 3、可转换债券和可交换债券投资策略

可转换债券（以下或称“可转债”）兼具权益类证券与固定收益类证券的

特性。本基金主要从公司基本面分析、理论定价分析、债券发行条款、投资导向的变化等方面综合评估可转债投资价值，选取具有较高价值的可转债进行投资。本基金将着重对可转债对应的基础股票进行分析与研究，对那些有着较好盈利能力或成长前景的上市公司的可转债进行重点选择。

本基金将综合分析可交换债券的基本情况、发行人资质、转股标的等因素，对可交换债券的风险收益特征进行评估，在风险可控的前提下，选取具有盈利空间的优质标的进行投资。

同时，本基金还将密切跟踪可交换债券的估值变化和发行主体经营状况，合理控制可交换债券的投资风险。

#### 4、资产支持证券投资策略

资产支持证券的定价受市场利率、发行条款、标的资产的构成及质量、提前偿还率等多种因素影响。本基金将在基本面分析和债券市场宏观分析的基础上，对资产支持证券的交易结构风险、信用风险、提前偿还风险和利率风险等进行分析，采取包括收益率曲线策略、信用利差曲线策略、预期利率波动率策略等积极主动的投资策略，投资于资产支持证券。

#### 5、衍生品投资策略

为更好地实现投资目标，本基金在注重风险管理的前提下，以套期保值为目的，适度运用股指期货、股票期权等金融衍生品。本基金利用金融衍生品合约流动性好、交易成本低和杠杆操作等特点，提高投资组合的运作效率。

本基金在进行股指期货投资时，将按照风险管理的原则，以套期保值为目的，通过对证券市场和期货市场运行趋势的研究，并结合股指期货的定价模型寻求其理估值水平。本基金管理人将充分考虑股指期货的收益性、流动性及风险特征，通过资产配置、品种选择，谨慎进行投资，以降低投资组合的整体风险。

本基金将按照风险管理的原则，以套期保值为主要目的，参与股票期权的投资。本基金将在有效控制风险的前提下，选择流动性好、交易活跃的期权合约进行投资。本基金将基于对证券市场的预判，并结合股票期权定价模型，选择估值合理的期权合约。基金管理人将根据审慎原则，

	<p>建立股票期权交易决策部门或小组，按照有关要求做好人员培训工作，确保投资、风控等核心岗位人员具备股票期权业务知识和相应的专业能力，同时授权特定的管理人员负责股票期权的投资审批事项，以防范期权投资的风险。</p> <p>6、融资及转融通证券出借业务的投资策略</p> <p>本基金将在充分考虑风险和收益特征的基础上，审慎参与融资及转融通证券出借业务。本基金参与融资业务，将综合考虑融资成本、保证金比例、冲抵保证金证券折算率、信用资质等条件，选择合适的交易对手方。同时，在保障基金投资组合充足流动性以及有效控制融资杠杆风险的前提下，确定融资比例。本基金参与转融通证券出借业务，将综合分析市场情况、投资者结构、基金历史申赎情况、出借证券流动性情况等条件，合理确定转融通证券出借的范围、期限和比例。</p> <p>若相关融资及转融通证券出借业务法律法规发生变化，本基金将从其新规定，以符合上述法律法规和监管要求的变化。</p> <p>7、其他品种投资策略</p> <p>法律法规或监管机构以后允许基金投资的其他品种，本基金若认为有助于基金进行风险管理和组合优化的，可依据法律法规的规定履行适当程序后，运用金融衍生产品进行投资风险管理。</p>
业绩比较基准	中证 A500 指数收益率×95%+人民币活期存款利率（税后）×5%
风险收益特征	本基金为股票型基金，理论上其预期风险与预期收益高于混合型基金、债券型基金和货币市场基金。同时本基金为指数基金，主要采用完全复制法跟踪标的指数的表现，具有与标的指数相似的风险收益特征。

### 2.3 基金管理人和基金托管人

项目		基金管理人	基金托管人
名称		光大保德信基金管理有限公司	中国光大银行股份有限公司
信息披露 负责人	姓名	高顺平	王茵
	联系电话	(021) 80262888	010-63639180
	电子邮箱	epfservice@epf.com.cn	wangyin@cebbank.com
客户服务电话		4008-202-888	95595

传真	(021) 80262468	010-63639132
注册地址	上海市黄浦区中山东二路558号 外滩金融中心1幢, 6层	北京市西城区太平桥大街25号、 甲25号中国光大中心
办公地址	上海市黄浦区中山东二路558号 外滩金融中心1幢(北区3号楼), 6-7层、10层	北京市西城区太平桥大街25号中 国光大中心
邮政编码	200010	100033
法定代表人	高瑞东	吴利军

## 2.4 信息披露方式

本基金选定的信息披露报纸名称	《上海证券报》
登载基金年度报告正文的管理人互联网网址	www.epf.com.cn
基金年度报告备置地点	光大保德信基金管理有限公司、中国光大银行股份有限公司的办公场所。

## 2.5 其他相关资料

项目	名称	办公地址
会计师事务所	安永华明会计师事务所(特殊普通合伙)	中国北京市东城区东长安街1号东方广场 安永大楼17层
注册登记机构	光大保德信基金管理有限公司	上海市黄浦区中山东二路558号外滩金融中心1幢(北区3号楼), 6-7层、10层

## §3 主要财务指标、基金净值表现及利润分配情况

### 3.1 主要会计数据和财务指标

金额单位: 人民币元

3.1.1 期间数据和指标	2025年7月29日(基金合同生效日)至2025年12月31日	
	光大保德信中证 A500 指数 A	光大保德信中证 A500 指数 C
本期已实现收益	79,845.27	4,731,924.71
本期利润	186,860.34	11,675,257.81
加权平均基金份额本期利	0.0514	0.0584

润		
本期加权平均净值利润率	5.06%	5.73%
本期基金份额净值增长率	5.96%	5.78%
<b>3.1.2 期末数据和指标</b>	<b>2025 年末</b>	
	光大保德信中证 A500 指数 A	光大保德信中证 A500 指数 C
期末可供分配利润	64,976.75	3,580,387.12
期末可供分配基金份额利润	0.0369	0.0351
期末基金资产净值	1,867,645.62	107,960,114.76
期末基金份额净值	1.0596	1.0578
<b>3.1.3 累计期末指标</b>	<b>2025 年末</b>	
	光大保德信中证 A500 指数 A	光大保德信中证 A500 指数 C
基金份额累计净值增长率	5.96%	5.78%

注：1、本期已实现收益指基金本期利息收入、投资收益、其他收入(不含公允价值变动收益)扣除相关费用后的余额,本期利润为本期已实现收益加上本期公允价值变动收益。

2、期末可供分配利润，采用期末资产负债表中未分配利润与未分配利润中已实现部分的孰低数（为期末余额，不是当期发生数）。

3、所述基金业绩指标不包括持有人认购或交易基金的各项费用，计入费用后实际收益水平要低于所列数字。

4、本基金合同生效日为 2025 年 7 月 29 日，基金合同生效日至本报告期末，本基金运行时间未满一年。

### 3.2 基金净值表现

#### 3.2.1 基金份额净值增长率及其与同期业绩比较基准收益率的比较

##### 光大保德信中证 A500 指数 A

阶段	份额净值增长率①	份额净值增长率标准差②	业绩比较基准收益率③	业绩比较基准收益率标准差④	①－③	②－④
过去三个月	0.94%	0.99%	0.43%	1.00%	0.51%	-0.01%
自基金合同生效起至今	5.96%	0.83%	14.71%	1.02%	-8.75%	-0.19%

##### 光大保德信中证 A500 指数 C

阶段	份额净值增长率①	份额净值增长率标准差②	业绩比较基准收益率③	业绩比较基准收益率标准差④	①－③	②－④
过去三个月	0.85%	0.99%	0.43%	1.00%	0.42%	-0.01%

自基金合同生效起至今	5.78%	0.83%	14.71%	1.02%	-8.93%	-0.19%
------------	-------	-------	--------	-------	--------	--------

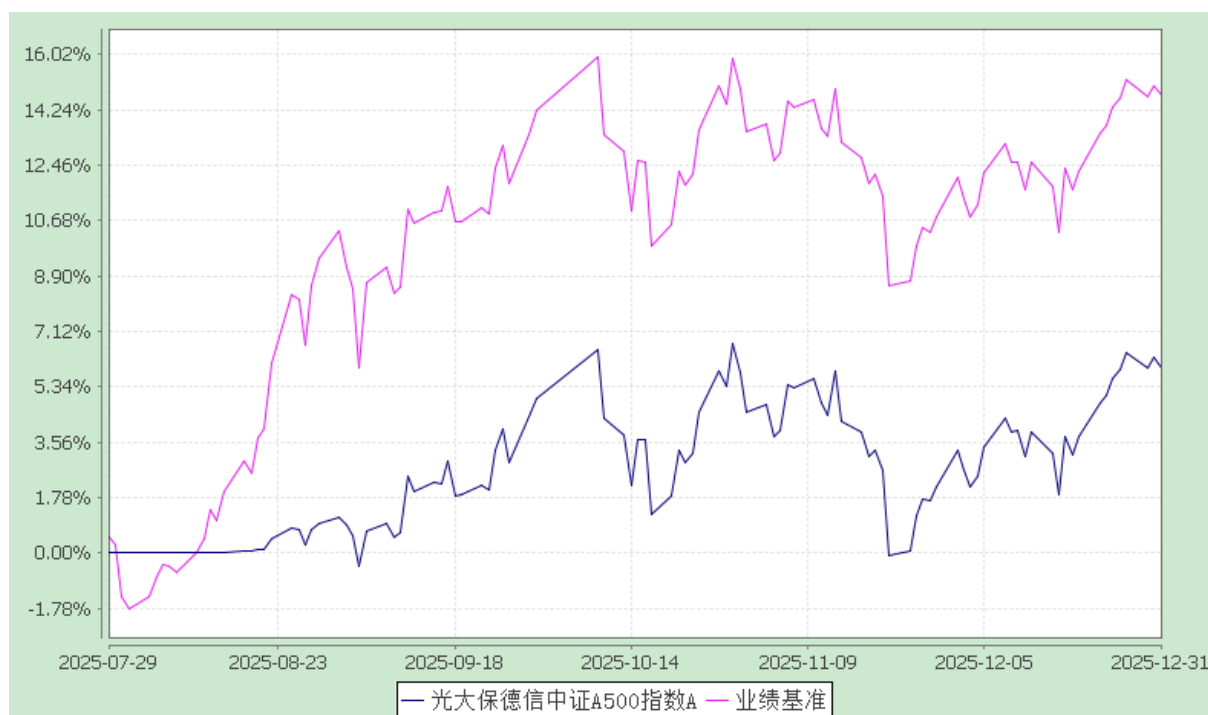
### 3.2.2 自基金合同生效以来基金份额累计净值增长率变动及其与同期业绩比较基准收益率变动的比较

光大保德信中证 A500 指数型证券投资基金

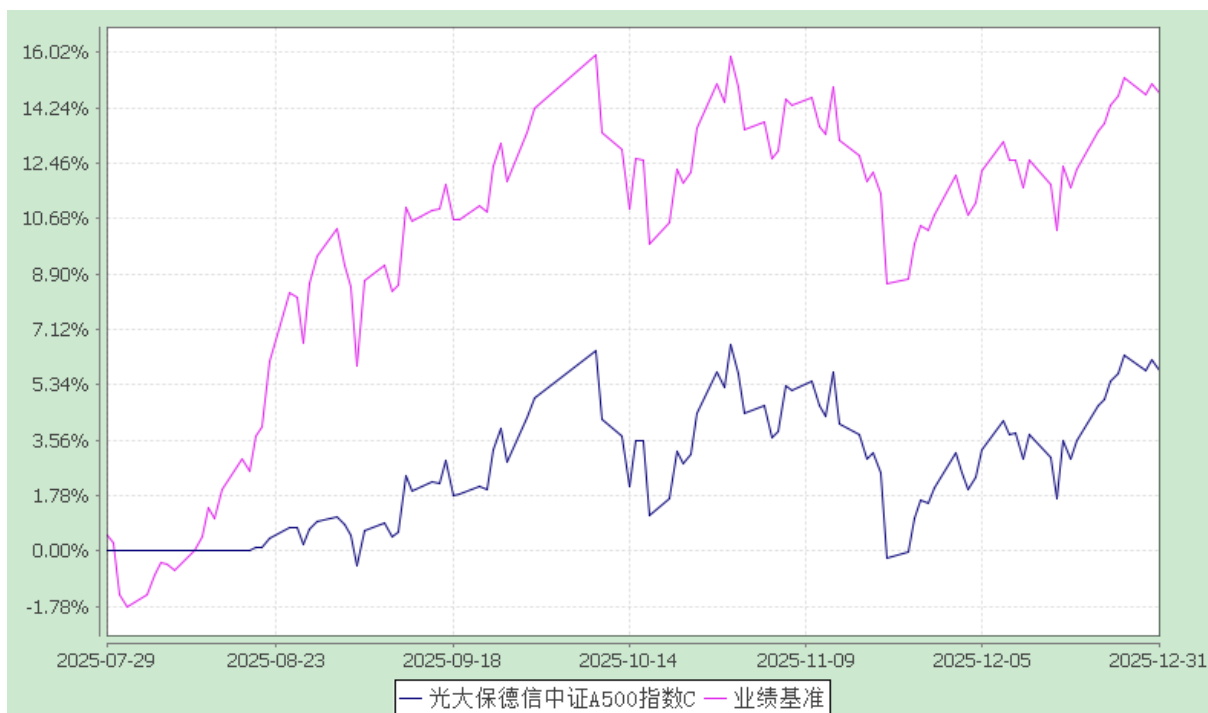
份额累计净值增长率与业绩比较基准收益率历史走势对比图

(2025 年 7 月 29 日至 2025 年 12 月 31 日)

#### 光大保德信中证 A500 指数 A



#### 光大保德信中证 A500 指数 C



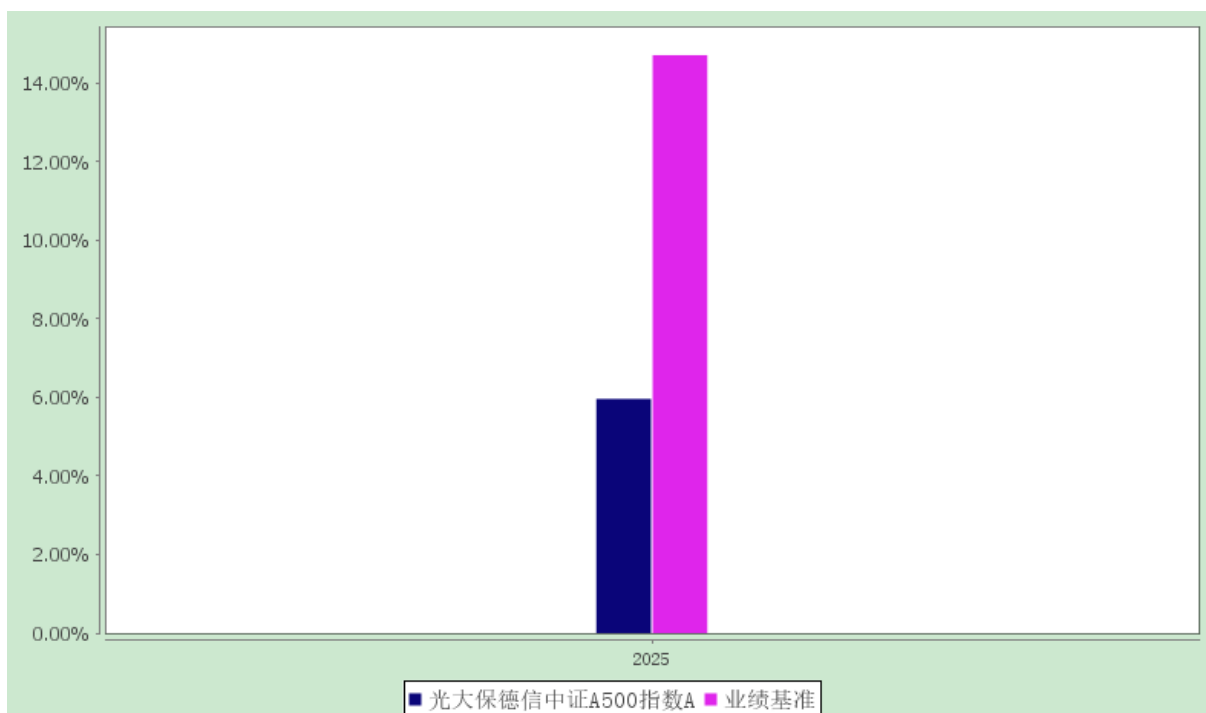
注：根据基金合同的规定，本基金建仓期为 2025 年 7 月 29 日至 2026 年 1 月 28 日。截至本报告期末，本基金成立未满一年。

### 3.2.3 自基金合同生效以来基金每年净值增长率及其与同期业绩比较基准收益率的比较

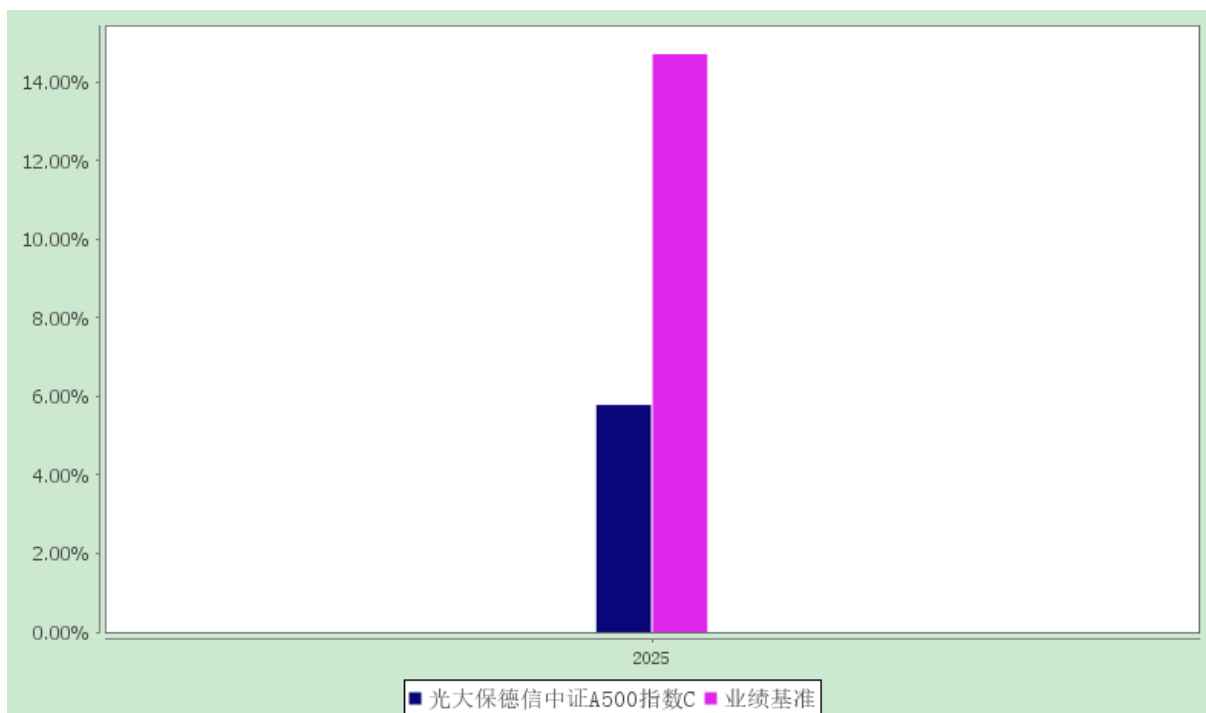
光大保德信中证 A500 指数型证券投资基金

自基金合同生效以来基金净值增长率与业绩比较基准历年收益率对比图

#### 光大保德信中证 A500 指数 A



#### 光大保德信中证 A500 指数 C



注：本基金基金合同于 2025 年 7 月 29 日生效，合同生效当年净值收益率按实际存续期计算，未按整个自然年度折算。

### 3.3 过去三年基金的利润分配情况

本基金过去三年未进行利润分配。

## §4 管理人报告

### 4.1 基金管理人及基金经理情况

#### 4.1.1 基金管理人及其管理基金的经验

光大保德信基金管理有限公司（以下简称“光大保德信”）成立于 2004 年 4 月，由中国光大集团控股的光大证券股份有限公司和美国保德信金融集团旗下的保德信投资管理有限公司共同创建，公司总部设在上海，注册资本为人民币 1.6 亿元人民币，两家股东分别持有 55% 和 45% 的股份。公司主要从事基金募集、基金销售、资产管理和中国证监会许可的其他业务（涉及行政许可的凭许可证经营），今后，将在法律法规允许的范围内为各类投资者提供更多资产管理服务。

截至 2025 年 12 月 31 日，光大保德信旗下管理着 86 只开放式基金，即光大保德信量化核心证券投资基金,光大保德信货币市场基金,光大保德信红利混合型证券投资基金,光大保德信新增长混合型证券投资基金,光大保德信优势配置混合型证券投资基金,光大保德信增利收益债券型证券投资基金,光大保德信均衡精选混合型证券投资基金,光大保德信动态优选灵活配置混合型证券投资基金,光

光大保德信中小盘混合型证券投资基金,光大保德信信用添益债券型证券投资基金,光大保德信行业轮动混合型证券投资基金,光大保德信现金宝货币市场基金,光大保德信银发商机主题混合型证券投资基金,光大保德信国企改革主题股票型证券投资基金,光大保德信一带一路战略主题混合型证券投资基金,光大保德信耀钱包货币市场基金,光大保德信欣鑫灵活配置混合型证券投资基金,光大保德信中国制造 2025 灵活配置混合型证券投资基金,光大保德信风格轮动混合型证券投资基金,光大保德信永鑫灵活配置混合型证券投资基金,光大保德信恒利纯债债券型证券投资基金,光大保德信产业新动力灵活配置混合型证券投资基金,光大保德信诚鑫灵活配置混合型证券投资基金,光大保德信安和债券型证券投资基金,光大保德信安祺债券型证券投资基金,光大保德信永利纯债债券型证券投资基金,光大保德信安诚债券型证券投资基金,光大保德信多策略智选 18 个月定期开放混合型证券投资基金,光大保德信尊盈半年定期开放债券型发起式证券投资基金,光大保德信中高等级债券型证券投资基金,光大保德信先进服务业灵活配置混合型证券投资基金,光大保德信创业板量化优选股票型证券投资基金,光大保德信超短债债券型证券投资基金,光大保德信晟利债券型证券投资基金,光大保德信安泽债券型证券投资基金,光大保德信尊丰纯债定期开放债券型发起式证券投资基金,光大保德信景气先锋混合型证券投资基金,光大保德信尊泰三年定期开放债券型证券投资基金,光大保德信添天盈五年定期开放债券型证券投资基金,光大保德信研究精选混合型证券投资基金,光大保德信消费主题股票型证券投资基金,光大保德信瑞和混合型证券投资基金,光大保德信尊合 87 个月定期开放债券型证券投资基金,光大保德信尊裕纯债一年定期开放债券型发起式证券投资基金,光大保德信中债 1-5 年政策性金融债指数证券投资基金,光大保德信安瑞一年持有期债券型证券投资基金,光大保德信智能汽车主题股票型证券投资基金,光大保德信锦弘混合型证券投资基金,光大保德信新机遇混合型证券投资基金,光大保德信安阳一年持有期混合型证券投资基金,光大保德信品质生活混合型证券投资基金,光大保德信健康优加混合型证券投资基金,光大保德信睿盈混合型证券投资基金,光大保德信中证 500 指数增强型证券投资基金,光大保德信创新生活混合型证券投资基金,光大保德信恒鑫混合型证券投资基金,光大保德信纯债债券型证券投资基金,光大保德信核心资产混合型证券投资基金,光大保德信尊利纯债一年定期开放债券型发起式证券投资基金,光大保德信汇佳混合型证券投资基金,光大保德信尊颐纯债一年定期开放债券型发起式证券投资基金,光大保德信高端装备混合型证券投资基金,光大保德信中证同业存单 AAA 指数 7 天持有期证券投资基金,光大保德信荣利纯债债券型证券投资基金,光大保德信专精特新混合型证券投资基金,光大保德信睿阳纯债债券型证券投资基金,光大保德信数字经济主题混合型证券投资基金,光大保德信鼎利 90 天滚动持有债券型证券投资基金,光大保德信安选平衡养老目标三年持有期混合型发起式基金中基金 (FOF),光大保德信红利量化选股混合型证券投资基金,光大保德信沪深 300 指数增强型证券投资基金,光大保德信阳光三个月持有期混合型基

金中基金（FOF），光大保德信中证 A500 指数型证券投资基金，光大保德信添利 30 天滚动持有债券型证券投资基金，光大保德信国证通用航空产业指数型发起式证券投资基金，光大保德信国证机器人产业指数型发起式证券投资基金，光大保德信阳光香港精选混合型证券投资基金（QDII），光大保德信阳光混合型证券投资基金，光大保德信阳光智造混合型证券投资基金，光大保德信阳光北斗星 9 个月持有期债券型证券投资基金，光大保德信阳光稳健增长混合型证券投资基金，光大保德信阳光价值 30 个月持有期混合型证券投资基金，光大保德信阳光优选一年持有期混合型证券投资基金，光大保德信阳光启明星创新驱动主题混合型证券投资基金，光大保德信阳光稳债中短债债券型证券投资基金，光大保德信阳光现金宝货币市场基金。

#### 4.1.2 基金经理（或基金经理小组）及基金经理助理简介

姓名	职务	任本基金的 基金经理（助 理）期限		证券 从业 年限	说明
		任职 日期	离任 日期		
王卫林	基金经理	2025-07-29	-	9 年	王卫林先生，北京大学软件工程专业硕士。2016 年 7 月至 2018 年 1 月在南方基金管理有限公司任职量化研究员；2018 年 1 月至 2023 年 2 月在长城基金管理有限公司任职量化与指数投资部研究员、基金经理助理、基金经理；2023 年 2 月加入光大保德信基金管理有限公司，现任权益管理总部量化投资团队基金经理，2023 年 8 月至今担任光大保德信量化核心证券投资基金、光大保德信中证 500 指数增强型证券投资基金、光大保德信创业板量化优选股票型证券投资基金、光大保德信锦弘混合型证券投资基金的基金经理，2025 年 7 月至今担任光大保德信中证 A500 指数型证券投资基金的基金经理，2025 年 8 月至今担任光大保德信国证通用航空产业指数型发起式证券投资基金的基金经理，2025 年 9 月至今担任光大保德信国证机器人产业指数型发起式证券投资基金的基金经理。

注：对基金的首任基金经理，其任职日期按基金合同生效日填写，离任日期为公司决定确定的解聘日期。

#### 4.1.3 期末兼任私募资产管理计划投资经理的基金经理同时管理的产品情况

无

#### 4.2 管理人对报告期内本基金运作合规守信情况的说明

本报告期内，本基金管理人严格遵守《证券投资基金法》及其他相关法律法规、证监会规定和基金合同的约定，本着诚实信用、勤勉尽责的原则管理和运用基金资产，在严格控制风险的前提下，为基金份额持有人谋求最大利益。报告期内未有损害基金份额持有人利益的行为。

#### 4.3 管理人对报告期内公平交易情况的专项说明

##### 4.3.1 公平交易制度和控制方法

本基金管理人根据《证券投资基金管理公司公平交易制度指导意见》等法规制定了《光大保德信基金管理有限公司公平交易制度》，明确公平交易的适用范围、原则和内容、管控措施、公平交易执行程序 and 分配原则、反向交易控制、公平交易效果评估及报告等。

公平交易制度所规范的范围涵盖旗下各类资产组合，围绕境内上市股票、债券的一级市场申购、二级市场交易（含银行间市场）、境外投资、衍生品等投资管理活动，贯穿投资授权、研究分析、投资决策、交易执行、业绩评估等各个环节。

公司通过科学、制衡的投资决策体系，加强交易分配环节的内部控制，并通过工作制度、流程和技术手段保证公平交易原则的实现。同时通过实时监控、分析评估、监察稽核和信息披露确保公平交易过程和结果的有效监督。

分析评估方面，公司采集连续四个季度，不同时间窗口（1 日内、3 日内、5 日内）的同向交易样本，在假设同向交易价差为零及 95% 的置信水平下，对同向交易价差进行 T 分布假设检验并对检验结果进行跟踪分析。通过对涉及公平性交易的投资行为进行事后分析评估，分析对象涵盖公司旗下全部投资组合，并重点分析同类组合间、不同产品间以及同一基金经理管理不同组合间的交易行为。若出现异常交易行为，则及时进行核查并在向中国证监会报送的监察稽核季度报告和年度报告中对此做专项说明。

##### 4.3.2 公平交易制度的执行情况

本报告期内，各项公平交易制度流程均得到良好地贯彻执行。在同向交易价差分析中，个别投资组合之间出现溢价率统计显著主要原因是市场交易价格波动较大且不同基金经理交易时机的选择不同，本基金管理人旗下所有投资组合从投资信息的获取、投资决策到交易执行的各个环节均按照

公平交易制度的要求进行，未发现存在违反公平交易原则的现象。

#### 4.3.3 异常交易行为的专项说明

本报告期内未发现本基金存在异常交易行为。本基金与公司旗下其他投资组合未发生交易所公开竞价同日反向交易且成交较少的单边交易量超过该证券当日成交量 5% 的交易。

#### 4.4 管理人对报告期内基金的投资策略和业绩表现的说明

##### 4.4.1 报告期内基金投资策略和运作分析

本产品 2025 年下半年成立，是一个被动指数基金，2025 年处于建仓期。

##### 4.4.2 报告期内基金的业绩表现

本报告期内光大保德信中证 A500 指数 A 份额净值增长率为 5.96%，业绩比较基准收益率为 14.71%，光大保德信中证 A500 指数 C 份额净值增长率为 5.78%，业绩比较基准收益率为 14.71%。

#### 4.5 管理人对宏观经济、证券市场及行业走势的简要展望

我们对国内的经济长期保持一个乐观态度，我们坚持做长期难而正确的事，用一个科学的投资方法和积极的投资态度力争帮助投资者分享中国经济增长的成果。

#### 4.6 管理人内部有关本基金的监察稽核工作情况

报告期内，本基金管理人在开展内部监察稽核工作时本着合规运作、防范风险、保障基金份额持有人利益的宗旨，由独立于各业务部门的督察长和监察稽核部、风险管理部对公司的经营管理、基金的投资运作、基金的销售等公司所有业务及员工行为规范等方面进行定期和不定期检查，及时发现问题并督促相关部门进行整改，并定期制作监察稽核报告报董事会和公司管理层。

本报告期内，基金管理人内部监察稽核工作的重点包括以下几个方面：

督察长和监察稽核部督促、协助各业务部门按照法律法规和监管机构规定对相关制度的合法性、规范性和时效性完善各项内部管理制度和业务流程，明确风险控制职责并具体落实相应措施，提高全体员工的风险意识，有效保障基金份额持有人的利益。

督察长和监察稽核部、风险管理部针对各部门具体业务建立了相应的检查指标及检查重点，通过现场检查、电脑监控、人员询问、重点抽查等一系列方法，定期对公司和基金日常运作的各项业务进行合法合规检查，并对基金投资交易行为过程实施实时监控，督促业务部门不断改进内部控制和风险管理，并按规定定期出具合规风控工作情况报告报送董事会和公司管理层。

根据中国证监会的规定，督察长和监察稽核部及时准确地向监管机关报送各项报告，并对公司

所有对外信息，包括基金法定信息披露、基金产品宣传推介材料等的合法合规情况进行事前审阅，确保其内容真实、准确、完整并符合中国证监会的相关规定。督察长和监察稽核部组织、协调各相关部门及时完成信息披露，确保公司的信息披露工作严格按照中国证监会规定的时间和方式进行。

在全公司范围内开展持续的学习和培训。督察长和监察稽核部先后组织了新员工入司培训，对相关人员进行了法律法规的专项培训和年度监察培训，并组织员工开展学习、讨论，提高和加深了公司员工对基金法律法规的认识和理解，明确风险控制职责，树立全员内控意识。

根据董事会和管理层的要求，以及法规要求和公司业务发展需要，督察长和监察稽核部以风险为导向，年内计划并实施了数个内部专项审计项目，及时发现潜在的问题和风险，对公司重要业务环节剔除流程改进建议，促使公司规范运作。

通过上述工作，在本报告期内，本基金管理人对本基金的管理始均按照法律法规、基金合同、招募说明书和公司制度进行，充分维护和保障了基金持有人的合法权益。本基金管理人将一如既往地本着诚实守信、勤勉尽责的原则管理和运用资金资产，以风险控制为核心，进一步提高内部监察稽核工作的科学性和有效性，努力防范和控制各种风险，充分保障基金份额持有人的合法权益。

#### 4.7 管理人对报告期内基金估值程序等事项的说明

报告期内，本基金的估值业务严格遵守《企业会计准则》、《证券投资基金会计核算业务指引》及监管机关有关规定和《光大保德信基金管理有限公司基金估值委员会工作制度》进行。日常估值由基金管理人和本基金托管人一同进行，基金份额净值由基金管理人完成估值后，经基金托管人复核无误后由基金管理人对外公布。月末、年中和年末估值复核与基金会计的财务核对同时进行。

报告期内，公司设立由负责运营的高管、运营部代表（包括基金会计）、投研部门代表、监察稽核部代表、IT 部代表、金融工程部门代表人员组成的估值委员会。公司估值委员会主要负责制定、修订和完善基金估值政策和程序，选择基金估值模型及估值模型假设，定期评价现有估值政策和程序的适用性及对估值程序执行情况进行监督。基金估值政策的议定和修改采用集体决策机制，对需采用特别估值程序的证券，基金管理人及时启动特别估值程序，由公司估值委员会讨论议定特别估值方案并与托管行、审计师沟通后形成建议，经公司管理层批准后由运营部具体执行。估值委员会向公司管理层提交推荐建议前，应审慎平衡托管行、审计师和基金同业的意见，并必须获得估值委员会二分之一以上成员同意。

公司估值委员会的相关成员均具备相应的专业胜任能力和长期相关工作经历，并具有广泛的代

表性。

委员会对各相关部门和代表人员的分工如下：投资研究部和运营部共同负责关注相关投资品种的动态，评判基金持有的投资品种是否处于不活跃的交易状态或者最近交易日后经济环境发生了重大变化或证券发行机构发生了影响证券价格的重大事件，从而确定估值日需要进行估值测算或者调整的投资品种；运营部根据估值的专业技术对需要进行估值政策调整的品种提出初步意见提交估值委员会讨论，负责执行基金估值政策进行日常估值业务，负责与托管行、审计师、基金同业、监管机关沟通估值调整事项；监察稽核部就估值程序的合法合规发表意见；金融工程负责估值政策调整对投资绩效的评估；IT 部就估值政策调整的技术实现进行评估。

本基金管理人参与估值流程各方之间不存在任何重大利益冲突；截止报告期末未与外部估值定价服务机构签约。

#### 4.8 管理人对报告期内基金利润分配情况的说明

根据相关法律法规和基金合同以及基金实际运作情况，本基金本报告期内未进行利润分配。

#### 4.9 报告期内管理人对本基金持有人数或基金资产净值预警情形的说明

本报告期内未发生连续二十个工作日出现基金份额持有人数量不满二百人或者基金资产净值低于五千万元的情形。

## §5 托管人报告

### 5.1 报告期内本基金托管人遵规守信情况声明

本报告期内，中国光大银行股份有限公司在光大保德信中证 A500 指数型证券投资基金（以下简称“本基金”）托管过程中，严格遵守了《证券投资基金法》、《公开募集证券投资基金运作管理办法》、《证券投资基金信息披露管理办法》及其他法律法规、基金合同、托管协议等的规定，依法安全保管了基金的全部资产，对本基金的投资运作进行了全面的会计核算和应有的监督，对发现的问题及时提出了意见和建议。同时，按规定如实、独立地向监管机构提交了本基金运作情况报告，没有发生任何损害基金份额持有人利益的行为，诚实信用、勤勉尽责地履行了作为基金托管人所应尽的义务。

### 5.2 托管人对报告期内本基金投资运作遵规守信、净值计算、利润分配等情况的说明

本报告期内，中国光大银行股份有限公司依据《证券投资基金法》、《公开募集证券投资基金运作管理办法》、《证券投资基金信息披露管理办法》及其他法律法规、基金合同、托管协议等的规定，对基金管理人的投资运作、信息披露等行为进行了复核、监督，未发现基金管理人在投资运作、基金资产净值的计算、基金份额申购赎回价格的计算、基金费用开支等方面存在损害基金份额持有人

利益的行为。该基金在运作中遵守了有关法律法规的要求，各重要方面由投资管理人依据基金合同及实际运作情况进行处理。

### 5.3 托管人对本年度报告中财务信息等内容的真实、准确和完整发表意见

中国光大银行股份有限公司依法对基金管理人编制的《光大保德信中证 A500 指数型证券投资基金 2025 年年度报告》进行了复核，认为报告中相关财务指标、净值表现、财务会计报告（注：财务会计报告中的“金融工具风险及管理”部分未在托管人复核范围内）、投资组合报告等内容真实、准确。

## §6 审计报告

安永华明（2026）审字第 70072552\_B60 号

光大保德信中证 A500 指数型证券投资基金全体基金份额持有人：

### 6.1 审计意见

我们审计了光大保德信中证 A500 指数型证券投资基金的财务报表，包括 2025 年 12 月 31 日的资产负债表，2025 年 7 月 29 日（基金合同生效日）至 2025 年 12 月 31 日止期间的利润表、净资产变动表以及相关财务报表附注。

我们认为，后附的光大保德信中证 A500 指数型证券投资基金的财务报表在所有重大方面按照企业会计准则的规定编制，公允反映了光大保德信中证 A500 指数型证券投资基金 2025 年 12 月 31 日的财务状况以及 2025 年 7 月 29 日（基金合同生效日）至 2025 年 12 月 31 日止期间的经营成果和净资产变动情况。

### 6.2 形成审计意见的基础

我们按照中国注册会计师审计准则的规定执行了审计工作。审计报告的“注册会计师对财务报表审计的责任”部分进一步阐述了我们在这些准则下的责任。按照《中国注册会计师独立性准则第 1 号——财务报表审计和审阅业务对独立性的要求》和中国注册会计师职业道德守则，我们独立于光大保德信中证 A500 指数型证券投资基金，并履行了职业道德方面的其他责任。我们在审计中遵循了对公众利益实体审计的独立性要求。我们相信，我们获取的审计证据是充分、适当的，为发表审计意见提供了基础。

### 6.3 其他信息

光大保德信中证 A500 指数型证券投资基金管理层对其他信息负责。其他信息包括年度报告中涵盖的信息，但不包括财务报表和我们的审计报告。

我们对财务报表发表的审计意见不涵盖其他信息，我们也不对其他信息发表任何形式的鉴证结论。

结合我们对财务报表的审计，我们的责任是阅读其他信息，在此过程中，考虑其他信息是否与财务报表或我们在审计过程中了解到的情况存在重大不一致或者似乎存在重大错报。

基于我们已执行的工作，如果我们确定其他信息存在重大错报，我们应当报告该事实。在这方面，我们无任何事项需要报告。

#### 6.4 管理层和治理层对财务报表的责任

管理层负责按照企业会计准则的规定编制财务报表，使其实现公允反映，并设计、执行和维护必要的内部控制，以使财务报表不存在由于舞弊或错误导致的重大错报。

在编制财务报表时，管理层负责评估光大保德信中证 A500 指数型证券投资基金的持续经营能力，披露与持续经营相关的事项（如适用），并运用持续经营假设，除非计划进行清算、终止运营或别无其他现实的选择。

治理层负责监督光大保德信中证 A500 指数型证券投资基金的财务报告过程。

#### 6.5 注册会计师对财务报表审计的责任

我们的目标是对财务报表整体是否不存在由于舞弊或错误导致的重大错报获取合理保证，并出具包含审计意见的审计报告。合理保证是高水平的保证，但并不能保证按照审计准则执行的审计在某一重大错报存在时总能发现。错报可能由于舞弊或错误导致，如果合理预期错报单独或汇总起来可能影响财务报表使用者依据财务报表作出的经济决策，则通常认为错报是重大的。

在按照审计准则执行审计工作的过程中，我们运用职业判断，并保持职业怀疑。同时，我们也执行以下工作：

(1) 识别和评估由于舞弊或错误导致的财务报表重大错报风险，设计和实施审计程序以应对这些风险，并获取充分、适当的审计证据，作为发表审计意见的基础。由于舞弊可能涉及串通、伪造、故意遗漏、虚假陈述或凌驾于内部控制之上，未能发现由于舞弊导致的重大错报的风险高于未能发现由于错误导致的重大错报的风险。

(2) 了解与审计相关的内部控制，以设计恰当的审计程序，但目的并非对内部控制的有效性发表意见。

(3) 评价管理层选用会计政策的恰当性和作出会计估计及相关披露的合理性。

(4) 对管理层使用持续经营假设的恰当性得出结论。同时，根据获取的审计证据，就可能导致对光大保德信中证 A500 指数型证券投资基金持续经营能力产生重大疑虑的事项或情况是否存在重大

不确定性得出结论。如果我们得出结论认为存在重大不确定性，审计准则要求我们在审计报告中提请报表使用者注意财务报表中的相关披露；如果披露不充分，我们应当发表非无保留意见。我们的结论基于截至审计报告日可获得的信息。然而，未来的事项或情况可能导致光大保德信中证 A500 指数型证券投资基金不能持续经营。

(5) 评价财务报表的总体列报（包括披露）、结构和内容，并评价财务报表是否公允反映相关交易和事项。

我们与治理层就计划的审计范围、时间安排和重大审计发现等事项进行沟通，包括沟通我们在审计中识别出的值得关注的内部控制缺陷。

安永华明会计师事务所（特殊普通合伙）      中国注册会计师  
 费泽旭 彭雅琳  
 中国北京市东城区东长安街 1 号东方广场安永大楼 17 层  
 2026 年 3 月 27 日

## §7 年度财务报表

### 7.1 资产负债表

会计主体：光大保德信中证 A500 指数型证券投资基金

报告截止日：2025 年 12 月 31 日

单位：人民币元

资产	附注号	本期末 2025 年 12 月 31 日
<b>资产：</b>		
货币资金	7.4.7.1	7,058,057.74
结算备付金		-
存出保证金		-
交易性金融资产	7.4.7.2	103,747,175.30
其中：股票投资		103,747,175.30
基金投资		-
债券投资		-
资产支持证券投资		-
贵金属投资		-
其他投资		-
衍生金融资产	7.4.7.3	-

买入返售金融资产	7.4.7.4	-
应收清算款		-
应收股利		-
应收申购款		304,700.00
递延所得税资产		-
其他资产	7.4.7.5	-
资产总计		111,109,933.04
<b>负债和净资产</b>	<b>附注号</b>	<b>本期末 2025 年 12 月 31 日</b>
<b>负债：</b>		
短期借款		-
交易性金融负债		-
衍生金融负债	7.4.7.3	-
卖出回购金融资产款		-
应付清算款		-
应付赎回款		1,110,683.09
应付管理人报酬		15,427.47
应付托管费		5,142.48
应付销售服务费		40,511.62
应付投资顾问费		-
应交税费		-
应付利润		-
递延所得税负债		-
其他负债	7.4.7.6	110,408.00
负债合计		1,282,172.66
<b>净资产：</b>		
实收基金	7.4.7.7	103,819,528.05
未分配利润	7.4.7.8	6,008,232.33
净资产合计		109,827,760.38
负债和净资产总计		111,109,933.04

注：（1）报告截止日 2025 年 12 月 31 日，基金份额净值 1.0579 元，基金份额总额 103,819,528.05 份。其中 A 类基金份额净值 1.0596 元，份额总额 1,762,534.98 份；C 类基金份额净值 1.0578 元，份额总额 102,056,993.07 份。

（2）本基金基金合同于 2025 年 7 月 29 日生效。

（3）货币资金本期末余额中包含存放在证券经纪商基金专用证券账户的证券交易结算资金。

## 7.2 利润表

会计主体：光大保德信中证 A500 指数型证券投资基金

本报告期：2025 年 7 月 29 日（基金合同生效日）至 2025 年 12 月 31 日

单位：人民币元

项目	附注号	本期 2025 年 7 月 29 日（基金合同生效日）至 2025 年 12 月 31 日
<b>一、营业总收入</b>		12,486,990.84
1.利息收入		313,104.57
其中：存款利息收入	7.4.7.9	185,102.80
债券利息收入		-
资产支持证券利息收入		-
买入返售金融资产收入		128,001.77
其他利息收入		-
2.投资收益（损失以“-”填列）		5,122,076.16
其中：股票投资收益	7.4.7.10	4,446,736.00
基金投资收益		-
债券投资收益	7.4.7.11	-
资产支持证券投资收益	7.4.7.12	-
贵金属投资收益	7.4.7.13	-
衍生工具收益	7.4.7.14	-
股利收益	7.4.7.15	675,340.16
其他投资收益		-
3.公允价值变动收益（损失以“-”号填列）	7.4.7.16	7,050,348.17
4.汇兑收益（损失以“-”号填列）		-
5.其他收入（损失以“-”号填列）	7.4.7.17	1,461.94
<b>减：二、营业总支出</b>		624,872.69
1. 管理人报酬	7.4.10.2	130,017.19
2. 托管费	7.4.10.2	43,339.08
3. 销售服务费		340,586.62
4. 投资顾问费		-
5. 利息支出		-
其中：卖出回购金融资产支出		-
6. 信用减值损失	7.4.7.18	-
7. 税金及附加		460.80
8. 其他费用	7.4.7.19	110,469.00
<b>三、利润总额（亏损总额以“-”号填列）</b>		<b>11,862,118.15</b>
减：所得税费用		-
<b>四、净利润（净亏损以“-”号填列）</b>		<b>11,862,118.15</b>
<b>五、其他综合收益的税后净额</b>		-
<b>六、综合收益总额</b>		<b>11,862,118.15</b>

### 7.3 净资产变动表

会计主体：光大保德信中证 A500 指数型证券投资基金

本报告期：2025 年 7 月 29 日（基金合同生效日）至 2025 年 12 月 31 日

单位：人民币元

项目	本期 2025 年 7 月 29 日（基金合同生效日）至 2025 年 12 月 31 日		
	实收基金	未分配利润	净资产合计
一、上期期末净资产	-	-	-
二、本期期初净资产	370,116,676.19	-	370,116,676.19
三、本期增减变动额（减少以“-”号填列）	-266,297,148.14	6,008,232.33	-260,288,915.81
（一）、综合收益总额	-	11,862,118.15	11,862,118.15
（二）、本期基金份额交易产生的净资产变动数（净资产减少以“-”号填列）	-266,297,148.14	-5,853,885.82	-272,151,033.96
其中：1. 基金申购款	22,336,212.89	567,185.92	22,903,398.81
2. 基金赎回款	-288,633,361.03	-6,421,071.74	-295,054,432.77
（三）、本期向基金份额持有人分配利润产生的净资产变动（净资产减少以“-”号填列）	-	-	-
四、本期期末净资产	103,819,528.05	6,008,232.33	109,827,760.38

报表附注为财务报表的组成部分。

本报告 7.1 至 7.4，财务报表由下列负责人签署：

基金管理人负责人：高瑞东 主管会计工作负责人：贺敬哲 会计机构负责人：李勇

## 7.4 报表附注

### 7.4.1 基金基本情况

光大保德信中证 A500 指数型证券投资基金（以下简称“本基金”），系经中国证券监督管理委员会（以下简称“中国证监会”）证监许可[2025]51 号《关于准予光大保德信中证 A500 指数型证券投资基金注册的批复》的核准，由基金管理人光大保德信基金管理有限公司自 2025 年 7 月 7 日至 2025 年 7 月 25 日止期间向社会公开发行人募集，募集期结束经安永华明会计师事务所（特殊普通合伙）验证并出具安永华明（2025）验字第 70072552\_B03 号验资报告后，向中国证监会报送基金备案材料。基金合同于 2025 年 7 月 29 日正式生效。本基金为契约型开放式，存续期限不定。设立时募集的扣除认购费后的实收基金（本金）为人民币 369,998,319.17 元，募集资金在募集期间产生的利息为人民币 118,357.02 元，以上实收基金（本息）合计为人民币 370,116,676.19 元，折合基金份额 370,116,676.19 份，其中 A 类基金份额 7,857,841.98 份，C 类基金份额 362,258,834.21 份。本基金的基金管理人及注册登记机构为光大保德信基金管理有限公司，基金托管人为中国光大银行股份有限公司。

本基金主要投资于标的指数成份股和备选成份股（含存托凭证）。为更好地实现投资目标，基金还可以投资于包括国内依法发行上市的股票（含主板、创业板及其他依法发行、上市的股票、存托凭证）、债券（包括国债、中央银行票据、地方政府债、政府支持机构债券、金融债、企业债、公司债、超短期融资券、短期融资券、中期票据、次级债、可转换债券、可分离交易债券、可交换债券）、债券回购、资产支持证券、银行存款、同业存单、货币市场工具、股指期货、股票期权以及法律法规或中国证监会允许基金投资的其他金融工具。本基金管理人根据相关法律法规可以参与融资及转融通证券出借业务。如法律法规或监管机构以后允许基金投资其他品种，基金管理人在履行适当程序后，可以将其纳入投资范围。

基金的投资组合比例为：本基金的股票资产投资比例不低于基金资产的 90%，投资于标的指数成份股和备选成份股的资产不低于非现金基金资产的 80%；每个交易日日终，扣除股指期货、股票期权合约需缴纳的交易保证金后，保持不低于基金资产净值 5% 的现金或者到期日在一年以内的政府债券，其中现金不包括结算备付金、存出保证金和应收申购款等。如法律法规或中国证监会变更上述投资品种的比例限制，基金管理人在履行适当程序后以变更后的比例为准，本基金的投资比例会做相应调整。

本基金的业绩比较基准为：中证 A500 指数收益率×95%+人民币活期存款利率（税后）×5%。

### 7.4.2 会计报表的编制基础

本财务报表系按照财政部颁布的《企业会计准则——基本准则》以及其后颁布及修订的具体会

计准则、解释以及《资产管理产品相关会计处理规定》和其他相关规定（统称“企业会计准则”）编制，同时，在信息披露和估值方面，也参考了中国证监会颁布的《中国证券监督管理委员会关于证券投资基金估值业务的指导意见》、《公开募集证券投资基金信息披露管理办法》、《证券投资基金信息披露内容与格式准则》第 2 号《年度报告的内容与格式》、《证券投资基金信息披露编报规则》第 3 号《会计报表附注的编制及披露》、《证券投资基金信息披露 XBRL 模板第 3 号<年度报告和中期报告>》以及中国证监会和中国证券投资基金业协会颁布的其他相关规定。

本财务报表以本基金持续经营为基础列报。

#### 7.4.3 遵循企业会计准则及其他有关规定的声明

本财务报表符合企业会计准则的要求，真实、完整地反映了本基金于 2025 年 12 月 31 日的财务状况以及自 2025 年 7 月 29 日（基金合同生效日）起至 2025 年 12 月 31 日止期间的经营成果和净资产变动情况。

#### 7.4.4 重要会计政策和会计估计

##### 7.4.4.1 会计年度

本基金会计年度采用公历年度，即每年自 1 月 1 日起至 12 月 31 日止。本期财务报表的实际编制期间系自 2025 年 7 月 29 日（基金合同生效日）起至 2025 年 12 月 31 日止。

##### 7.4.4.2 记账本位币

本基金记账本位币和编制本财务报表所采用的货币均为人民币。除有特别说明外，均以人民币元为单位表示。

##### 7.4.4.3 金融资产和金融负债的分类

金融工具是指形成本基金的金融资产（或负债），并形成其他单位的金融负债（或资产）或权益工具的合同。

###### (1) 金融资产分类

本基金的金融资产于初始确认时根据管理金融资产的业务模式和金融资产的合同现金流量特征分类为：以公允价值计量且其变动计入当期损益的金融资产、以摊余成本计量的金融资产；

###### (2) 金融负债分类

本基金的金融负债于初始确认时分类为：以公允价值计量且其变动计入当期损益的金融负债、以摊余成本计量的金融负债。

##### 7.4.4.4 金融资产和金融负债的初始确认、后续计量和终止确认

本基金于成为金融工具合同的一方时确认一项金融资产或金融负债。

划分为以公允价值计量且其变动计入当期损益的金融资产和金融负债，以及不作为有效套期工

具的衍生工具，按照取得时的公允价值作为初始确认金额，相关的交易费用在发生时计入当期损益；

划分为以摊余成本计量的金融资产和金融负债，按照取得时的公允价值作为初始确认金额，相关交易费用计入其初始确认金额；

对于以公允价值计量且其变动计入当期损益的金融资产，采用公允价值进行后续计量，所有公允价值变动计入当期损益；

对于以摊余成本计量的金融资产，采用实际利率法确认利息收入，其终止确认、修改或减值产生的利得或损失，均计入当期损益；

本基金以预期信用损失为基础，对以摊余成本计量的金融资产进行减值处理并确认损失准备。对于不含重大融资成分的应收款项，本基金运用简化计量方法，按照相当于整个存续期内的预期信用损失金额计量损失准备。除上述采用简化计量方法以外的金融资产，本基金在每个估值日评估其信用风险自初始确认后是否已经显著增加，如果信用风险自初始确认后未显著增加，处于第一阶段，本基金按照相当于未来 12 个月内预期信用损失的金额计量损失准备，并按照账面余额和实际利率计算利息收入；如果信用风险自初始确认后已显著增加但尚未发生信用减值的，处于第二阶段，本基金按照相当于整个存续期内预期信用损失的金额计量损失准备，并按照账面余额和实际利率计算利息收入；如果初始确认后发生信用减值的，处于第三阶段，本基金按照相当于整个存续期内预期信用损失的金额计量损失准备，并按照摊余成本和实际利率计算利息收入；

本基金在每个估值日评估相关金融工具的信用风险自初始确认后是否已显著增加。本基金以单项金融工具或者具有相似信用风险特征的金融工具组合为基础，通过比较金融工具在估值日发生违约的风险与在初始确认日发生违约的风险，以确定金融工具预计存续期内发生违约风险的变化情况；

本基金计量金融工具预期信用损失的方法反映的因素包括：通过评价一系列可能的结果而确定的无偏概率加权平均金额、货币时间价值，以及在估值日无须付出不必要的额外成本或努力即可获得的有关过去事项、当前状况以及未来经济状况预测的合理且有依据的信息；

当对金融资产预期未来现金流量具有不利影响的一项或多项事件发生时，该金融资产成为已发生信用减值的金融资产；

当本基金不再合理预期能够全部或部分收回金融资产合同现金流量时，本基金直接减记该金融资产的账面余额；

当收取该金融资产现金流量的合同权利终止，或该收取金融资产现金流量的权利已转移，且符合金融资产转移的终止确认条件的，金融资产将终止确认；

本基金已将金融资产所有权上几乎所有的风险和报酬转移给转入方的，终止确认该金融资产；

保留了金融资产所有权上几乎所有的风险和报酬的，不终止确认该金融资产；本基金既没有转移也没有保留金融资产所有权上几乎所有的风险和报酬的，分别下列情况处理：放弃了对该金融资产控制的，终止确认该金融资产并确认产生的资产和负债；未放弃对该金融资产控制的，按照其继续涉入所转移金融资产的程度确认有关金融资产，并相应确认有关负债。

对于以公允价值计量且其变动计入当期损益的金融负债（含交易性金融负债和衍生金融负债），按照公允价值进行后续计量，所有公允价值变动均计入当期损益。对于以摊余成本计量的金融负债，采用实际利率法，按照摊余成本进行后续计量。如果金融负债的责任已履行、撤销或届满，则对金融负债进行终止确认。

#### 7.4.4.5 金融资产和金融负债的估值原则

公允价值，是指市场参与者在计量日发生的有序交易中，出售一项资产所能收到或者转移一项负债所需支付的价格。本基金以公允价值计量相关资产或负债，假定出售资产或者转移负债的有序交易在相关资产或负债的主要市场进行；不存在主要市场的，本基金假定该交易在相关资产或负债的最有利市场进行。主要市场（或最有利市场）是本基金在计量日能够进入的交易市场。本基金采用市场参与者在对该资产或负债定价时为实现其经济利益最大化所使用的假设。

在财务报表中以公允价值计量或披露的资产和负债，根据对公允价值计量整体而言具有重要意义的最低层次输入值，确定所属的公允价值层次：第一层次输入值，在计量日能够取得的相同资产或负债在活跃市场上未经调整的报价；第二层次输入值，除第一层次输入值外相关资产或负债直接或间接可观察的输入值；第三层次输入值，相关资产或负债的不可观察输入值。

每个资产负债表日，本基金对在财务报表中确认的持续以公允价值计量的资产和负债进行重新评估，以确定是否在公允价值计量层次之间发生转换。

本基金持有的以公允价值计量且其变动计入当期损益的金融资产和金融负债按如下原则确定公允价值并进行估值：

(1) 存在活跃市场的金融工具，按照估值日能够取得的相同资产或负债在活跃市场上未经调整的报价作为公允价值；估值日无报价且最近交易日后未发生影响公允价值计量的重大事件的，应采用最近交易日的报价确定公允价值。有充足证据表明估值日或最近交易日的报价不能真实反映公允价值的，应对报价进行调整，确定公允价值。

与上述投资品种相同，但具有不同特征的，应以相同资产或负债的公允价值为基础，并在估值技术中考虑不同特征因素的影响。特征是指对资产出售或使用的限制等，如果该限制是针对资产持有者的，那么在估值技术中不应将该限制作为特征考虑。此外，基金管理人不应考虑因大量持有相关资产或负债所产生的溢价或折价；

(2) 不存在活跃市场的金融工具,应采用在当前情况下适用并且有足够可利用数据和其他信息支持的估值技术确定公允价值。采用估值技术确定公允价值时,应优先使用可观察输入值,只有在无法取得相关资产或负债可观察输入值或取得不切实可行的情况下,才使用不可观察输入值;

(3) 如有确凿证据表明按上述方法进行估值不能客观反映其公允价值的,基金管理人可根据具体情况与基金托管人商定后,按最能反映公允价值的方法估值;

(4) 如有新增事项,按国家最新规定估值。

#### 7.4.4.6 金融资产和金融负债的抵销

当本基金具有抵销已确认金融资产和金融负债的法定权利,且该种法定权利现在是可执行的,同时本基金计划以净额结算或同时变现该金融资产和清偿该金融负债时,金融资产和金融负债以相互抵销后的金额在资产负债表内列示。除此以外,金融资产和金融负债在资产负债表内分别列示,不予相互抵销。

#### 7.4.4.7 实收基金

实收基金为对外发行的基金份额总额所对应的金额。由于申购和赎回引起的实收基金变动分别于基金申购确认日及基金赎回确认日确认。上述申购和赎回分别包括基金转换所引起的转入基金的实收基金增加和转出基金的实收基金减少。

#### 7.4.4.8 损益平准金

损益平准金包括已实现损益平准金和未实现损益平准金。已实现损益平准金指在申购或赎回基金份额时,申购或赎回款项中包含的按累计未分配的已实现收益/(损失)占基金净资产比例计算的金额。未实现损益平准金指在申购或赎回基金份额时,申购或赎回款项中包含的按累计未实现利得/(损失)占基金净资产比例计算的金额。损益平准金于基金申购确认日或基金赎回确认日确认。

未实现损益平准金与已实现损益平准金均在“损益平准金”科目中核算,并于期末全额转入“未分配利润/(累计亏损)”。

#### 7.4.4.9 收入/(损失)的确认和计量

(1) 存款利息收入按存款的本金与适用的利率逐日计提的金额入账。若提前支取定期存款,按协议规定的利率及持有期重新计算存款利息收入,并根据提前支取所实际收到的利息收入与账面已确认的利息收入的差额确认利息损失,列入利息收入减项,存款利息收入以净额列示;

(2) 交易性金融资产在买入/卖出的成交日发生的交易费用,计入投资收益;

债券投资和资产支持证券投资持有期间，按证券票面价值与票面利率或内含票面利率或合同利率计算的金额扣除适用情况下的相关税费后的净额确认为投资收益，在证券实际持有期内逐日计提；

处置交易性金融资产的投资收益于成交日确认，并按成交金额与该交易性金融资产的账面余额的差额扣除适用情况下的相关税费后的净额入账，同时转出已确认的公允价值变动收益；

(3) 股利收益于除息日确认，并按发行人宣告的分红派息比例计算的金额扣除适用情况下的相关税费后的净额入账；

(4) 处置衍生工具的投资收益于成交日确认，并按处置衍生工具成交金额与其成本的差额扣除适用情况下的相关税费后的净额入账，同时转出已确认的公允价值变动收益；

(5) 买入返售金融资产收入，按实际利率法确认利息收入，在回购期内逐日计提；

(6) 公允价值变动收益系本基金持有的以公允价值计量且其变动计入当期损益的金融资产、以公允价值计量且其变动计入当期损益的金融负债等公允价值变动形成的应计入当期损益的利得或损失；

(7) 转融通证券出借业务利息收入按出借起始日证券账面价值及出借费率计算的金额扣除适用情况下的相关税费后的净额，在转融通证券实际出借期间内逐日计提。因借入人未能按期归还产生的罚息，实际发生时扣除适用情况下的相关税费后的净额计入转融通证券出借业务利息收入。出借证券发生除送股、转增股份外其他权益事项时产生的权益补偿收入和采取现金清偿方式下产生的差价收入计入投资收益；

(8) 其他收入在本基金履行了基金合同中的履约义务，即在客户取得服务控制权时确认收入。

#### 7.4.4.10 费用的确认和计量

本基金的管理人报酬和托管费等费用按照权责发生制原则，在本基金接受相关服务的期间计入当期损益。

以摊余成本计量的金融负债在持有期间确认的利息支出按实际利率法计算，实际利率法与直线法差异较小的则按直线法计算。

#### 7.4.4.11 基金的收益分配政策

(1) 在符合有关基金分红条件的前提下，本基金管理人可以根据实际情况进行收益分配，具体分配方案以公告为准，若基金合同生效不满 3 个月可不进行收益分配；

(2) 本基金收益分配方式分两种：现金分红与红利再投资，投资者可选择现金红利或将现金红利按除权日除权后的各类基金份额净值自动转为同一类别的基金份额进行再投资；若投资者不选择，本基金默认的收益分配方式是现金分红；

(3) 基金收益分配后各类基金份额净值不能低于面值，即基金收益分配基准日的各类基金份额净值减去该类基金份额每单位基金份额收益分配金额后不能低于面值；

(4) 由于本基金 C 类基金份额收取销售服务费，而 A 类基金份额不收取销售服务费，各基金份额类别对应的可供分配利润将有所不同，本基金同一类别每一基金份额享有同等分配权；

(5) 法律法规或监管机关另有规定的，从其规定。

在不违反法律法规及基金合同约定，并对基金份额持有人利益无实质不利影响的前提下，基金管理人可对基金收益分配原则和支付方式进行调整。

#### 7.4.4.12 分部报告

经营分部是指本基金内同时满足下列条件的组成部分：

- (1) 该组成部分能够在日常活动中产生收入、发生费用；
- (2) 能够定期评价该组成部分的经营成果，以决定向其配置资源、评价其业绩；
- (3) 能够取得该组成部分的财务状况、经营成果和现金流量等有关会计信息。

如果两个或多个经营分部具有相似的经济特征，并且满足一定条件的，则合并为一个经营分部。

本基金目前以一个经营分部运作，不需要进行分部报告的披露。

#### 7.4.4.13 其他重要的会计政策和会计估计

本基金本报告期无其他重要的会计政策和会计估计。

### 7.4.5 会计政策和会计估计变更以及差错更正的说明

#### 7.4.5.1 会计政策变更的说明

本基金本报告期无会计政策变更。

#### 7.4.5.2 会计估计变更的说明

本基金本报告期无会计估计变更。

#### 7.4.5.3 差错更正的说明

本基金本报告期无重大会计差错的内容和更正金额。

### 7.4.6 税项

#### 7.4.6.1 印花税

经国务院批准，财政部、国家税务总局研究决定，自 2008 年 4 月 24 日起，调整证券（股票）交易印花税税率，由原先的 3‰调整为 1‰；根据财政部、税务总局公告 2023 年第 39 号《关于减半征收证券交易印花税的公告》的规定，自 2023 年 8 月 28 日起，证券交易印花税实施减半征收；

经国务院批准，财政部、国家税务总局研究决定，自 2008 年 9 月 19 日起，调整由出让方按证券（股票）交易印花税税率缴纳印花税，受让方不再征收，税率不变。

#### 7.4.6.2 增值税

根据财政部、国家税务总局财税[2016]36 号文《关于全面推开营业税改征增值税试点的通知》的规定，经国务院批准，自 2016 年 5 月 1 日起在全国范围内全面推开营业税改征增值税试点，金融业纳入试点范围，由缴纳营业税改为缴纳增值税。对证券投资基金（封闭式证券投资基金，开放式证券投资基金）管理人运用基金买卖股票、债券的转让收入免征增值税；国债、地方政府债利息收入以及金融同业往来利息收入免征增值税；存款利息收入不征收增值税；

根据财政部、国家税务总局财税[2016]46 号文《关于进一步明确全面推开营改增试点金融业有关政策的通知》的规定，金融机构开展的质押式买入返售金融商品业务及持有政策性金融债券取得的利息收入属于金融同业往来利息收入；

根据财政部、国家税务总局财税[2016]70 号文《关于金融机构同业往来等增值税政策的补充通知》的规定，金融机构开展的买断式买入返售金融商品业务、同业存款、同业存单以及持有金融债券取得的利息收入属于金融同业往来利息收入；

根据财政部、国家税务总局财税[2016]140 号文《关于明确金融、房地产开发、教育辅助服务等增值税政策的通知》的规定，本基金运营过程中发生的增值税应税行为，以本基金的基金管理人为增值税纳税人；

根据财政部、国家税务总局财税[2017]56 号文《关于资管产品增值税有关问题的通知》的规定，证券投资基金的基金管理人运营证券投资基金过程中发生的增值税应税行为，暂适用简易计税方法，按照 3% 的征收率缴纳增值税。对证券投资基金在 2018 年 1 月 1 日前运营过程中发生的增值税应税行为，未缴纳增值税的，不再缴纳；已缴纳增值税的，已纳税额从证券投资基金的基金管理人以后月份的增值税应纳税额中抵减。增值税应税行为的销售额根据财政部、国家税务总局财税[2017]90 号文《关于租入固定资产进项税额抵扣等增值税政策的通知》的规定确定；

根据财政部、国家税务总局公告 2025 年第 4 号《关于国债等债券利息收入增值税政策的公告》，自 2025 年 8 月 8 日起，对在该日期之后（含当日）新发行的国债、地方政府债券、金融债券的利息收入，恢复征收增值税。对在该日期之前已发行的国债、地方政府债券、金融债券（包含在 2025 年 8 月 8 日之后续发行的部分）的利息收入，继续免征增值税直至债券到期。

#### 7.4.6.3 城市维护建设税、教育费附加、地方教育附加

根据《中华人民共和国城市维护建设税法》、《征收教育费附加的暂行规定（2011 年修订）》及相关地方教育附加的征收规定，凡缴纳消费税、增值税、营业税的单位和个人，都应当依照规定缴纳城市维护建设税、教育费附加（除按照相关规定缴纳农村教育事业费附加的单位外）及地方教育

附加。

#### 7.4.6.4 企业所得税

根据财政部、国家税务总局财税[2004]78 号文《关于证券投资基金税收政策的通知》的规定，自 2004 年 1 月 1 日起，对证券投资基金（封闭式证券投资基金，开放式证券投资基金）管理人运用基金买卖股票、债券的差价收入，继续免征企业所得税；

根据财政部、国家税务总局财税[2008]1 号文《关于企业所得税若干优惠政策的通知》的规定，对证券投资基金从证券市场中取得的收入，包括买卖股票、债券的差价收入，股权的股息、红利收入，债券的利息收入及其他收入，暂不征收企业所得税。

#### 7.4.6.5 个人所得税

根据财政部、国家税务总局财税[2008]132 号文《财政部、国家税务总局关于储蓄存款利息所得有关个人所得税政策的通知》的规定，自 2008 年 10 月 9 日起，对储蓄存款利息所得暂免征收个人所得税；

根据财政部、国家税务总局、中国证监会财税[2012]85 号文《关于实施上市公司股息红利差别化个人所得税政策有关问题的通知》的规定，自 2013 年 1 月 1 日起，证券投资基金从公开发行和转让市场取得的上市公司股票，持股期限在 1 个月以内（含 1 个月）的，其股息红利所得全额计入应纳税所得额；持股期限在 1 个月以上至 1 年（含 1 年）的，暂减按 50% 计入应纳税所得额；持股期限超过 1 年的，暂减按 25% 计入应纳税所得额。上述所得统一适用 20% 的税率计征个人所得税；

根据财政部、国家税务总局、中国证监会财税[2015]101 号文《关于上市公司股息红利差别化个人所得税政策有关问题的通知》的规定，自 2015 年 9 月 8 日起，证券投资基金从公开发行和转让市场取得的上市公司股票，持股期限超过 1 年的，股息红利所得暂免征收个人所得税。

### 7.4.7 重要财务报表项目的说明

#### 7.4.7.1 货币资金

单位：人民币元

项目	本期末 2025 年 12 月 31 日
活期存款	2,381,111.93

等于：本金	2,380,792.38
加：应计利息	319.55
定期存款	-
等于：本金	-
加：应计利息	-
其中：存款期限 1 个月以内	-
存款期限 1-3 个月	-
存款期限 3 个月以上	-
其他存款	4,676,945.81
等于：本金	4,675,250.79
加：应计利息	1,695.02
合计	7,058,057.74

注：其他存款本期末余额为存放在证券经纪商基金专用证券账户的证券交易结算资金。

#### 7.4.7.2 交易性金融资产

单位：人民币元

项目	本期末 2025 年 12 月 31 日			
	成本	应计利息	公允价值	公允价值变动
股票	96,696,827.13	-	103,747,175.30	7,050,348.17
贵金属投资-金交所黄金合约	-	-	-	-
债券	交易所市场	-	-	-
	银行间市场	-	-	-
	合计	-	-	-
资产支持证券	-	-	-	-
基金	-	-	-	-
其他	-	-	-	-
合计	96,696,827.13	-	103,747,175.30	7,050,348.17

**7.4.7.3 衍生金融资产/负债**

本基金本报告期末无衍生金融资产/负债余额。

**7.4.7.4 买入返售金融资产**

**7.4.7.4.1 各项买入返售金融资产期末余额**

本基金本报告期末未持有买入返售金融资产。

**7.4.7.4.2 期末买断式逆回购交易中取得的债券**

本基金本报告期末未持有买断式逆回购交易中取得的债券。

**7.4.7.5 其他资产**

本基金本报告期末无其他资产余额。

**7.4.7.6 其他负债**

单位：人民币元

项目	本期末 2025 年 12 月 31 日
应付券商交易单元保证金	-
应付赎回费	-
应付证券出借违约金	-
应付交易费用	-
其中：交易所市场	-
银行间市场	-
应付利息	-
其他应付款	408.00
预提审计费	60,000.00
预提信息披露费	50,000.00
合计	110,408.00

**7.4.7.7 实收基金**

光大保德信中证 A500 指数 A

金额单位：人民币元

项目	本期
----	----

	2025年7月29日（基金合同生效日）至2025年12月31日	
	基金份额（份）	账面金额
基金合同生效日	7,857,841.98	7,857,841.98
本期申购	521,117.58	521,117.58
本期赎回（以“-”号填列）	-6,616,424.58	-6,616,424.58
本期末	1,762,534.98	1,762,534.98

光大保德信中证 A500 指数 C

金额单位：人民币元

项目	本期	
	2025年7月29日（基金合同生效日）至2025年12月31日	
	基金份额（份）	账面金额
基金合同生效日	362,258,834.21	362,258,834.21
本期申购	21,815,095.31	21,815,095.31
本期赎回（以“-”号填列）	-282,016,936.45	-282,016,936.45
本期末	102,056,993.07	102,056,993.07

注：（1）申购含红利再投、转换入份额，赎回含转换出份额。

（2）本基金基金合同于 2025 年 7 月 29 日生效。设立时募集的扣除认购费后的实收基金（本金）为人民币 369,998,319.17 元，在募集期间产生的存款利息为人民币 118,357.02 元，以上实收基金（本息）合计为人民币 370,116,676.19 元，折合 370,116,676.19 份基金份额，其中 A 类基金份额 7,857,841.98 份，C 类基金份额 362,258,834.21 份。

#### 7.4.7.8 未分配利润

光大保德信中证 A500 指数 A

单位：人民币元

项目	已实现部分	未实现部分	未分配利润合计
基金合同生效日	-	-	-
本期期初	-	-	-
本期利润	79,845.27	107,015.07	186,860.34
本期基金份额交易产生的变动数	-14,868.52	-66,881.18	-81,749.70
其中：基金申购款	5,751.00	9,062.17	14,813.17

基金赎回款	-20,619.52	-75,943.35	-96,562.87
本期已分配利润	-	-	-
本期末	64,976.75	40,133.89	105,110.64

光大保德信中证 A500 指数 C

单位：人民币元

项目	已实现部分	未实现部分	未分配利润合计
基金合同生效日	-	-	-
本期期初	-	-	-
本期利润	4,731,924.71	6,943,333.10	11,675,257.81
本期基金份额交易产生的变动数	-1,151,537.59	-4,620,598.53	-5,772,136.12
其中：基金申购款	177,322.15	375,050.60	552,372.75
基金赎回款	-1,328,859.74	-4,995,649.13	-6,324,508.87
本期已分配利润	-	-	-
本期末	3,580,387.12	2,322,734.57	5,903,121.69

#### 7.4.7.9 存款利息收入

单位：人民币元

项目	本期
	2025 年 7 月 29 日（基金合同生效日）至 2025 年 12 月 31 日
活期存款利息收入	27,000.23
定期存款利息收入	38,655.56
其他存款利息收入	119,447.01
结算备付金利息收入	-
其他	-
合计	185,102.80

注：其他存款利息收入为存放在证券经纪商基金专用证券账户的证券交易结算资金产生的利息收入。

#### 7.4.7.10 股票投资收益

单位：人民币元

项目	本期
	2025 年 7 月 29 日（基金合同生效日）至 2025 年 12 月 31 日
卖出股票成交总额	112,447,191.99
减：卖出股票成本总额	107,863,108.83
减：交易费用	137,347.16
买卖股票差价收入	4,446,736.00

#### 7.4.7.11 债券投资收益

本基金本报告期无债券投资收益。

#### 7.4.7.12 资产支持证券投资收益

本基金本报告期无资产支持证券投资收益。

#### 7.4.7.13 贵金属投资收益

本基金本报告期无贵金属投资收益。

#### 7.4.7.14 衍生工具收益

##### 7.4.7.14.1 衍生工具收益——买卖权证差价收入

本基金本报告期无衍生工具收益——买卖权证差价收入。

##### 7.4.7.14.2 衍生工具收益——其他投资收益

本基金本报告期无衍生工具收益——其他投资收益。

#### 7.4.7.15 股利收益

单位：人民币元

项目	本期
	2025年7月29日（基金合同生效日）至2025年12月31日
股票投资产生的股利收益	675,340.16
其中：证券出借权益补偿收入	-
基金投资产生的股利收益	-
合计	675,340.16

#### 7.4.7.16 公允价值变动收益

单位：人民币元

项目名称	本期

	2025年7月29日（基金合同生效日）至2025年12月31日
1.交易性金融资产	7,050,348.17
——股票投资	7,050,348.17
——债券投资	-
——资产支持证券投资	-
——基金投资	-
——贵金属投资	-
——其他	-
2.衍生工具	-
——权证投资	-
3.其他	-
减：应税金融商品公允价值变动产生的预估增值税	-
合计	7,050,348.17

#### 7.4.7.17 其他收入

单位：人民币元

项目	本期
	2025年7月29日（基金合同生效日）至2025年12月31日
基金赎回费收入	1,461.94
合计	1,461.94

#### 7.4.7.18 信用减值损失

本基金本报告期无信用减值损失。

#### 7.4.7.19 其他费用

单位：人民币元

项目	本期
	2025年7月29日（基金合同生效日）至2025年12月31日
审计费用	60,000.00
信息披露费	50,000.00
证券出借违约金	-

银行汇划费	69.00
其他费用	400.00
合计	110,469.00

#### 7.4.8或有事项、资产负债表日后事项的说明

##### 7.4.8.1或有事项

截至资产负债表日，本基金无需要说明的重大或有事项。

##### 7.4.8.2资产负债表日后事项

截至财务报表批准日，本基金无需要披露的资产负债表日后事项。

#### 7.4.9关联方关系

关联方名称	与本基金的关系
光大保德信基金管理有限公司	基金管理人、注册登记机构、基金销售机构
中国光大银行股份有限公司（“光大银行”）	基金托管人、基金代销机构
光大证券股份有限公司（“光大证券”）	基金管理人的股东、基金代销机构
保德信投资管理有限公司	基金管理人的股东
光大保德信资产管理有限公司	基金管理人控制的子公司

注：以下关联交易均在正常业务范围内按一般商业条款订立。

#### 7.4.10本报告期及上年度可比期间的关联方交易

##### 7.4.10.1通过关联方交易单元进行的交易

###### 7.4.10.1.1 股票交易

本基金本报告期未通过关联方交易单元进行股票交易。

###### 7.4.10.1.2 权证交易

本基金本报告期未通过关联方交易单元进行权证交易。

###### 7.4.10.1.3 债券交易

本基金本报告期未通过关联方交易单元进行债券交易。

###### 7.4.10.1.4 债券回购交易

本基金本报告期未通过关联方交易单元进行回购交易。

###### 7.4.10.1.5 应支付关联方的佣金

本基金本报告期无应支付关联方的佣金。

##### 7.4.10.2关联方报酬

###### 7.4.10.2.1 基金管理费

单位：人民币元

项目	本期
	2025年7月29日（基金合同生效日）至2025年12月31日
当期发生的基金应支付的管理费	130,017.19
其中：应支付销售机构的客户维护费	64,888.84
应支付基金管理人的净管理费	65,128.35

注：基金管理费按前一日的基金资产净值的 0.15% 的年费率计提。计算方法如下：

$$H = E \times \text{基金管理费率} / \text{当年天数}$$

H 为每日应计提的基金管理费

E 为前一日的基金资产净值

基金管理费每日计提，按月支付。

#### 7.4.10.2.2 基金托管费

单位：人民币元

项目	本期
	2025年7月29日（基金合同生效日）至2025年12月31日
当期发生的基金应支付的托管费	43,339.08

注：基金托管费按前一日的基金资产净值的 0.05% 的年费率计提。计算方法如下：

$$H = E \times \text{基金托管费率} / \text{当年天数}$$

H 为每日应计提的基金托管费

E 为前一日的基金资产净值

基金托管费每日计提，按月支付。

#### 7.4.10.2.3 销售服务费

单位：人民币元

获得销售服务费的各关联方名称	本期		
	2025年7月29日（基金合同生效日）至2025年12月31日		
	当期发生的基金应支付的销售服务费		
	光大保德信中证 A500 指数 A	光大保德信中证 A500 指数 C	合计
光大证券	-	56.13	56.13
光大银行	-	338,964.89	338,964.89
合计	-	339,021.02	339,021.02

注：基金销售服务费可用于本基金的市场推广、销售以及基金份额持有人服务等各项费用。本基金份额分为不同的类别，适用不同的销售服务费率。其中，A 类基金份额不收取销售服务费，C 类基金份额销售服务费年费率为 0.40%。本基金 C 类基金份额销售服务费计提的计算方法如下：

$$H = E \times C \text{ 类基金销售服务费年费率} / \text{当年天数}$$

H 为 C 类基金份额每日应计提的销售服务费

E 为 C 类基金份额前一日基金资产净值

基金销售服务费每日计提，按月支付。

#### 7.4.10.3 与关联方进行银行间同业市场的债券(含回购)交易

本基金本报告期末与关联方进行银行间同业市场的债券（含回购）交易。

#### 7.4.10.4 报告期内转融通证券出借业务发生重大关联交易事项的说明

##### 7.4.10.4.1 与关联方通过约定申报方式进行的适用固定期限费率的证券出借业务的情况

本基金本报告期末与关联方通过约定申报方式进行适用固定期限费率的证券出借业务。

##### 7.4.10.4.2 与关联方通过约定申报方式进行的适用市场化期限费率的证券出借业务的情况

本基金本报告期末与关联方通过约定申报方式进行适用市场化期限费率的证券出借业务。

#### 7.4.10.5 各关联方投资本基金的情况

##### 7.4.10.5.1 报告期内基金管理人运用固有资金投资本基金的情况

本基金的基金管理人本报告期末运用固有资金投资本基金。

##### 7.4.10.5.2 报告期末除基金管理人之外的其他关联方投资本基金的情况

本基金除基金管理人之外的其他关联方于本报告期末未投资本基金。

#### 7.4.10.6 由关联方保管的银行存款余额及当期产生的利息收入

单位：人民币元

关联方名称	本期	
	2025年7月29日（基金合同生效日）至2025年12月31日	
	期末余额	当期利息收入
光大银行	2,381,111.93	27,000.23

#### 7.4.10.7 本基金在承销期内参与关联方承销证券的情况

本基金本报告期末在承销期内直接购入关联方承销的证券。

#### 7.4.11 利润分配情况

本基金本报告期末进行利润分配。

#### 7.4.12 期末（2025 年 12 月 31 日）本基金持有的流通受限证券

##### 7.4.12.1 因认购新发/增发证券而于期末持有的流通受限证券

本基金无因认购新发/增发证券而于期末持有的流通受限证券。

#### 7.4.12.2 期末持有的暂时停牌等流通受限股票

金额单位：人民币元

股票代码	股票名称	停牌日期	停牌原因	期末估值单价	复牌日期	复牌开盘单价	数量(股)	期末成本总额	期末估值总额	备注
002049	紫光国微	2025-12-30	重大事项停牌	78.81	2026-01-15	86.69	2,800.00	219,571.73	220,668.00	-
688012	中微公司	2025-12-19	重大事项停牌	283.75	2026-01-05	278.00	1,800.00	373,869.56	510,750.00	-

#### 7.4.12.3 期末债券正回购交易中作为抵押的债券

##### 7.4.12.3.1 银行间市场债券正回购

截至本报告期末 2025 年 12 月 31 日止，本基金无因从事银行间市场债券正回购交易形成的卖出回购金融资产款余额。

##### 7.4.12.3.2 交易所市场债券正回购

截至本报告期末 2025 年 12 月 31 日止，本基金无因从事交易所市场债券正回购交易形成的卖出回购金融资产款余额。

#### 7.4.12.4 期末参与转融通证券出借业务的证券

本基金本报告期末无参与转融通证券出借业务的融出证券。

#### 7.4.13 金融工具风险及管理

##### 7.4.13.1 风险管理政策和组织架构

本基金在日常经营活动中涉及的财务风险主要包括信用风险、流动性风险及市场风险。

本基金管理人制定了内部管理制度和流程来识别及分析这些风险，并设定适当的风险限额及内部控制流程，通过可靠的管理及信息系统持续监控上述各类风险。

本基金管理人的风险管理体系包括三个层次：第一层次是基于自我评估和管理的业务/职能部门；第二层次是公司经营层的风险管理工作委员会；第三层次是董事会下设的风险管理委员会。

各业务/职能部门是公司风险管理工作最直接的实施者，负责根据公司风险管理政策和制度，制订本部门的风险管理计划、工作流程及相关管理责任，并报请风险管理工作委员会审议批准；对本部门的主要风险指标，以及相关的测量、管理方法提出建议，并及时更新，报请风险管理工作委员会审议批准；实施本部门的风险管理日常工作，定期进行自我评估，并向风险管理工作委员会报告评估情况。

风险管理工作委员会是公司经营层面负责风险管理的最高权力机构，根据公司董事会和风险管理委员会制订的风险管理政策和授权，负责公司日常的风险管理工作。

风险管理委员会是公司风险管理的最高权力机构，其机构组成、运行方式和相应职责应由董事会规定。

#### 7.4.13.2 信用风险

信用风险是指基金在交易过程中因交易对手未履行合约责任，或者基金所投资证券之发行人出现违约、拒绝支付到期本息等情况，导致基金资产损失和收益变化的风险。

本基金的基金管理人在交易前对交易对手的资信状况进行了充分的评估。本基金的活期银行存款存放在本基金的托管人，因而与银行存款相关的信用风险不重大。本基金在交易所进行的交易均以中国证券登记结算有限责任公司为交易对手完成证券交收和款项清算，违约风险可能性很小；在银行间同业市场进行交易前均对交易对手进行信用评估并对证券交割方式进行限制以控制相应的信用风险。

本基金的基金管理人建立了信用风险管理流程，通过对投资品种信用等级评估来控制证券发行人的信用风险，且通过分散化投资以分散信用风险。

于 2025 年 12 月 31 日，本基金持有的除国债、地方政府债、央行票据和政策性金融债以外的债券占基金资产净值的比例为 0.00%。

#### 7.4.13.3 流动性风险

流动性风险是指基金管理人未能以合理价格及时变现基金资产以支付投资者赎回款项的风险。本基金的流动性风险一方面来自于基金份额持有人可随时要求赎回其持有的基金份额，另一方面来自于投资品种所处的交易市场不活跃而带来的变现困难或因投资集中而无法在市场出现剧烈波动的情况下以合理的价格变现。

针对兑付赎回资金的流动性风险，本基金的基金管理人每日对本基金的申购赎回情况进行严密监控并预测流动性需求，保持基金投资组合中的可用现金头寸与之相匹配。本基金的基金管理人在基金合同中设计了巨额赎回条款，约定在非常情况下赎回申请的处理方式，控制因开放申购赎回模式带来的流动性风险，有效保障基金持有人利益。

##### 7.4.13.3.1 报告期内本基金组合资产的流动性风险分析

本基金的基金管理人在基金运作过程中严格按照《公开募集证券投资基金运作管理办法》及《公

开募集开放式证券投资基金流动性风险管理规定》等法规的要求对本基金组合资产的流动性风险进行管理，通过独立的风险管理部门对本基金的组合持仓集中度指标、流通受限制的投资品种比例以及组合在短期内变现能力的综合指标等流动性指标进行持续的监测和分析。

本基金投资于一家公司发行的证券市值不超过基金资产净值的 10%，且本基金与由本基金的基金管理人管理的其他基金共同持有一家上市公司发行的证券不得超过该证券的 10%。本基金与由本基金的基金管理人管理的其他开放式基金共同持有一家上市公司发行的可流通股票不得超过该上市公司可流通股票的 15%，本基金与由本基金的基金管理人管理的全部投资组合持有一家上市公司发行的可流通股票，不得超过该上市公司可流通股票的 30%(完全按照有关指数构成比例进行证券投资的开放式基金及中国证监会认定的特殊投资组合不受该比例限制)。

本基金所持部分证券在证券交易所上市，其余亦可在银行间同业市场交易，部分基金资产流通暂时受限制不能自由转让的情况参见附注 7.4.12。此外，本基金可通过卖出回购金融资产方式借入短期资金应对流动性需求，其上限一般不超过基金持有的债券投资的公允价值。本基金主动投资于流动性受限资产的市值合计不得超过基金资产净值的 15%。

本基金的基金管理人每日对基金组合资产中 7 个工作日可变现资产的可变现价值进行审慎评估与测算，确保每日确认的净赎回申请不得超过 7 个工作日可变现资产的可变现价值。

同时，本基金的基金管理人通过合理分散逆回购交易的到期日与交易对手的集中度；按照穿透原则对交易对手的财务状况、偿付能力及杠杆水平等进行必要的尽职调查与严格的准入管理，以及对不同的交易对手实施交易额度管理并进行动态调整等措施严格管理本基金从事逆回购交易的流动性风险和交易对手风险。此外，本基金的基金管理人建立了逆回购交易质押品管理制度：根据质押品的资质确定质押率水平；持续监测质押品的风险状况与价值变动以确保质押品按公允价值计算足额；并在与私募类证券资管产品及中国证监会认定的其他主体为交易对手开展逆回购交易时，可接受质押品的资质要求与基金合同约定的投资范围保持一致。

本基金本报告期末无重大流动性风险。

#### 7.4.13.4 市场风险

市场风险是指基金所持金融工具的公允价值或未来现金流量因所处市场各类价格因素的变动而发生波动的风险，包括利率风险、外汇风险和其他价格风险。

#### 7.4.13.4.1 利率风险

利率风险是指基金的财务状况和现金流量受市场利率变动而发生波动的风险。本基金持有的大部分金融资产和金融负债不计息，因此本基金的收入及经营活动的现金流量在很大程度上独立于市场利率变化。本基金的生息资产主要为货币资金等。本基金通过监控组合的久期来评估基金面临的利率风险。

##### 7.4.13.4.1.1 利率风险敞口

单位：人民币元

本期末 2025 年 12 月 31 日	1 个月以内	1-3 个月	3 个月-1 年	1-5 年	5 年以上	不计息	合计
资产							
货币资金	7,058,057.74	-	-	-	-	-	7,058,057.74
交易性金融资产	-	-	-	-	-	103,747,175.30	103,747,175.30
应收申购款	-	-	-	-	-	304,700.00	304,700.00
资产总计	7,058,057.74	-	-	-	-	104,051,875.30	111,109,933.04
负债							
应付赎回款	-	-	-	-	-	1,110,683.09	1,110,683.09
应付管理人报酬	-	-	-	-	-	15,427.47	15,427.47
应付托管费	-	-	-	-	-	5,142.48	5,142.48
应付销售服务费	-	-	-	-	-	40,511.62	40,511.62
其他负债	-	-	-	-	-	110,408.00	110,408.00
负债总计	-	-	-	-	-	1,282,172.66	1,282,172.66
利率敏感度缺	7,058,057.74	-	-	-	-	102,769,706	109,827,766

口	4					2.64	0.38
---	---	--	--	--	--	------	------

注：上表统计了本基金的利率风险敞口。表中所示为本基金资产及负债的公允价值，并按照合约规定的重新定价日或到期日孰早者进行了分类。

#### 7.4.13.4.1.2 利率风险的敏感性分析

本基金本期末持有的交易性固定收益类投资比例较低，因此市场利率的变动对于本基金资产净值无重大影响。

#### 7.4.13.4.2 外汇风险

外汇风险是指金融工具的公允价值或未来现金流量因外汇汇率变动而发生波动的风险。本基金的所有资产及负债以人民币计价，因此无重大外汇风险。

#### 7.4.13.4.3 其他价格风险

本基金其他价格风险主要系市场价格风险，市场价格风险是指基金所持金融工具的公允价值或未来现金流量因除市场利率和外汇汇率以外的市场价格因素变动而发生波动的风险。本基金主要投资于证券交易所上市或银行间同业市场交易的股票和债券，所面临的最大市场价格风险由所持有的金融工具的公允价值决定。

本基金通过投资组合的分散化降低其他价格风险。本基金的基金管理人每日对投资组合的行业和个券的集中度进行监控，并定期分析其相对业绩比较基准的偏离度。此外，本基金的基金管理人每日对本基金所持有的证券价格实施监控，定期运用多种定量方法对基金进行风险度量，通过压力测试来评估本基金面临的潜在价格风险，及时可靠地对风险进行跟踪和控制。

#### 7.4.13.4.3.1 其他价格风险敞口

金额单位：人民币元

项目	本期末 2025 年 12 月 31 日	
	公允价值	占基金资产净值比例（%）
交易性金融资产—股票投资	103,747,175.30	94.46
交易性金融资产—贵金属投资	-	-
衍生金融资产—权证投资	-	-
其他	-	-
合计	103,747,175.30	94.46

#### 7.4.13.4.3.2 其他价格风险的敏感性分析

假设	基金未来业绩表现相对业绩基准的波动性与其过去一年的整体水平保持一致。	
分析	相关风险变量的变动	对资产负债表日基金资产净值的 影响金额（单位：人民币元）
		本期末 2025 年 12 月 31 日
	业绩比较基准上升 1%	745,762.43
	业绩比较基准下降 1%	-745,762.43

注：上表为市场价格风险的敏感性分析，反映了在其他变量不变的假设下，证券投资价格发生合理、可能的变动时，将对基金净值产生的影响。

#### 7.4.14 公允价值

##### 7.4.14.1 金融工具公允价值计量的方法

公允价值计量结果所属的层次，由对公允价值计量整体而言具有重要意义的输入值所属的最低层次决定：第一层次：相同资产或负债在活跃市场上未经调整的报价；第二层次：除第一层次输入值外相关资产或负债直接或间接可观察的输入值；第三层次：相关资产或负债的不可观察输入值。

##### 7.4.14.2 持续的以公允价值计量的金融工具

###### 7.4.14.2.1 各层次金融工具的公允价值

单位：人民币元

公允价值计量结果所属的层次	本期末 2025 年 12 月 31 日
第一层次	103,015,757.30
第二层次	731,418.00
第三层次	-
合计	103,747,175.30

###### 7.4.14.2.2 公允价值所属层次间的重大变动

本基金以导致各层次之间转换的事项发生日为确认各层次之间转换的时点。对于公开市场交易的股票、债券等投资，若出现重大事项停牌、交易不活跃或非公开发行等情况，本基金不会于停牌日至交易恢复活跃日期间、交易不活跃期间及限售期间将相关投资的公允价值列入第一层次，并根据估值调整中采用的对公允价值计量整体而言具有重要意义的输入值所属的最低层次，确定相关投资的公允价值应属第二层次或第三层次。

###### 7.4.14.3 非持续的以公允价值计量的金融工具的说明

本基金本报告期末未持有非持续的以公允价值计量的金融工具。

###### 7.4.14.4 不以公允价值计量的金融工具的相关说明

本基金持有的不以公允价值计量的金融工具为以摊余成本计量的金融资产和金融负债，这些金融工具因其剩余期限较短，所以其账面价值与公允价值相若。

### 7.4.15 有助于理解和分析会计报表需要说明的其他事项

#### 7.4.15.1 承诺事项

截至资产负债表日，本基金无需要说明的承诺事项。

#### 7.4.15.2 其他事项

截至资产负债表日，本基金无需要说明的其他重要事项。

#### 7.4.15.3 财务报表的批准

本财务报表已于 2026 年 3 月 27 日经本基金的基金管理人批准。

## §8 投资组合报告

### 8.1 期末基金资产组合情况

金额单位：人民币元

序号	项目	金额	占基金总资产的比例 (%)
1	权益投资	103,747,175.30	93.37
	其中：股票	103,747,175.30	93.37
2	基金投资	-	-
3	固定收益投资	-	-
	其中：债券	-	-
	资产支持证券	-	-
4	贵金属投资	-	-
5	金融衍生品投资	-	-
6	买入返售金融资产	-	-
	其中：买断式回购的买入返售金融资产	-	-
7	银行存款和结算备付金合计	7,058,057.74	6.35
8	其他各项资产	304,700.00	0.27
9	合计	111,109,933.04	100.00

### 8.2 期末按行业分类的股票投资组合

#### 8.2.1 指数投资期末按行业分类的股票投资组合

代码	行业类别	公允价值 (元)	占基金资产净值比例 (%)
----	------	----------	---------------

A	农、林、牧、渔业	499,590.00	0.45
B	采矿业	5,475,733.00	4.99
C	制造业	67,340,222.30	61.31
D	电力、热力、燃气及水生产和供应业	2,146,194.00	1.95
E	建筑业	1,400,848.00	1.28
F	批发和零售业	696,182.00	0.63
G	交通运输、仓储和邮政业	2,692,287.00	2.45
H	住宿和餐饮业	94,913.00	0.09
I	信息传输、软件和信息技术服务业	6,562,840.00	5.98
J	金融业	12,831,068.00	11.68
K	房地产业	845,766.00	0.77
L	租赁和商务服务业	1,143,489.00	1.04
M	科学研究和技术服务业	1,131,647.00	1.03
N	水利、环境和公共设施管理业	230,248.00	0.21
O	居民服务、修理和其他服务业	-	-
P	教育	45,210.00	0.04
Q	卫生和社会工作	280,627.00	0.26
R	文化、体育和娱乐业	197,974.00	0.18
S	综合	132,337.00	0.12
	合计	103,747,175.30	94.46

### 8.2.2 积极投资期末按行业分类的股票投资组合

本基金本报告期末未持有积极投资股票。

### 8.2.3 报告期末按行业分类的港股通投资股票投资组合

本基金本报告期末未持有港股通投资的股票。

## 8.3 期末按公允价值占基金资产净值比例大小排序的所有股票投资明细

### 8.3.1 期末指数投资按公允价值占基金资产净值比例大小排序的所有股票投资明细

金额单位：人民币元

序号	股票代码	股票名称	数量（股）	公允价值	占基金资产净值比例（%）
1	600519	贵州茅台	2,600.00	3,580,668.00	3.26
2	300750	宁德时代	8,900.00	3,268,614.00	2.98
3	601318	中国平安	34,400.00	2,352,960.00	2.14
4	300308	中际旭创	3,700.00	2,257,000.00	2.06
5	601899	紫金矿业	52,100.00	1,795,887.00	1.64
6	300502	新易盛	4,100.00	1,766,608.00	1.61
7	600036	招商银行	39,300.00	1,654,530.00	1.51
8	000333	美的集团	16,300.00	1,273,845.00	1.16
9	688256	寒武纪	900.00	1,219,995.00	1.11
10	601166	兴业银行	52,600.00	1,107,756.00	1.01
11	600900	长江电力	38,900.00	1,057,691.00	0.96
12	688981	中芯国际	8,138.00	999,590.54	0.91
13	300274	阳光电源	5,700.00	974,928.00	0.89
14	002475	立讯精密	16,800.00	952,728.00	0.87
15	300059	东方财富	40,300.00	934,154.00	0.85
16	600276	恒瑞医药	15,000.00	893,550.00	0.81
17	600030	中信证券	31,000.00	890,010.00	0.81
18	002594	比亚迪	9,100.00	889,252.00	0.81
19	601398	工商银行	109,700.00	869,921.00	0.79
20	688041	海光信息	3,875.00	869,588.75	0.79
21	002371	北方华创	1,800.00	826,344.00	0.75
22	603259	药明康德	8,600.00	779,504.00	0.71
23	601288	农业银行	100,200.00	769,536.00	0.70
24	601211	国泰海通	36,200.00	743,910.00	0.68
25	000858	五粮液	6,800.00	720,392.00	0.66
26	300476	胜宏科技	2,500.00	718,950.00	0.65
27	601328	交通银行	83,900.00	608,275.00	0.55
28	000651	格力电器	15,100.00	607,322.00	0.55
29	600887	伊利股份	20,600.00	589,160.00	0.54
30	603986	兆易创新	2,700.00	578,475.00	0.53
31	688008	澜起科技	4,736.00	557,900.80	0.51
32	600000	浦发银行	42,400.00	527,456.00	0.48
33	688012	中微公司	1,800.00	510,750.00	0.47
34	600150	中国船舶	15,300.00	508,878.00	0.46
35	600309	万华化学	6,500.00	498,420.00	0.45
36	300124	汇川技术	6,600.00	497,178.00	0.45
37	601601	中国太保	11,700.00	490,347.00	0.45
38	603019	中科曙光	5,700.00	488,148.00	0.44
39	000725	京东方 A	114,900.00	483,729.00	0.44
40	300760	迈瑞医疗	2,500.00	476,125.00	0.43
41	601816	京沪高铁	91,800.00	472,770.00	0.43

42	002714	牧原股份	9,100.00	460,278.00	0.42
43	603993	洛阳钼业	23,000.00	460,000.00	0.42
44	601088	中国神华	11,300.00	457,650.00	0.42
45	002050	三花智控	8,000.00	442,480.00	0.40
46	603501	豪威集团	3,500.00	440,650.00	0.40
47	002384	东山精密	5,000.00	423,250.00	0.39
48	002230	科大讯飞	8,300.00	417,407.00	0.38
49	000063	中兴通讯	10,900.00	412,456.00	0.38
50	601127	赛力斯	3,400.00	411,264.00	0.37
51	600031	三一重工	19,300.00	407,809.00	0.37
52	002028	思源电气	2,600.00	401,934.00	0.37
53	600111	北方稀土	8,600.00	396,632.00	0.36
54	603799	华友钴业	5,800.00	395,908.00	0.36
55	600660	福耀玻璃	6,100.00	395,097.00	0.36
56	300394	天孚通信	1,900.00	385,757.00	0.35
57	002463	沪电股份	5,200.00	379,964.00	0.35
58	601888	中国中免	4,000.00	378,240.00	0.34
59	601857	中国石油	36,300.00	377,883.00	0.34
60	600941	中国移动	3,700.00	373,885.00	0.34
61	600089	特变电工	16,800.00	373,296.00	0.34
62	002415	海康威视	12,300.00	367,032.00	0.33
63	601012	隆基绿能	19,800.00	360,360.00	0.33
64	000001	平安银行	30,900.00	352,569.00	0.32
65	000568	泸州老窖	3,000.00	348,660.00	0.32
66	000792	盐湖股份	12,300.00	346,368.00	0.32
67	600183	生益科技	4,800.00	342,768.00	0.31
68	601668	中国建筑	65,200.00	334,476.00	0.30
69	000988	华工科技	4,100.00	325,253.00	0.30
70	002352	顺丰控股	8,400.00	321,888.00	0.29
71	600690	海尔智家	12,300.00	320,907.00	0.29
72	300014	亿纬锂能	4,800.00	315,648.00	0.29
73	600418	江淮汽车	6,300.00	311,850.00	0.28
74	601919	中远海控	20,500.00	311,190.00	0.28
75	601600	中国铝业	25,400.00	310,388.00	0.28
76	601728	中国电信	49,000.00	308,700.00	0.28
77	688111	金山办公	1,000.00	307,070.00	0.28
78	000425	徐工机械	26,400.00	305,712.00	0.28
79	000338	潍柴动力	17,700.00	304,440.00	0.28
80	000100	TCL 科技	65,600.00	297,824.00	0.27
81	600406	国电南瑞	13,200.00	296,736.00	0.27
82	300033	同花顺	900.00	289,962.00	0.26
83	002460	赣锋锂业	4,600.00	289,294.00	0.26
84	002625	光启技术	5,900.00	287,684.00	0.26
85	600028	中国石化	46,100.00	284,898.00	0.26

86	601628	中国人寿	6,200.00	282,100.00	0.26
87	000977	浪潮信息	4,200.00	279,720.00	0.25
88	601689	拓普集团	3,600.00	277,848.00	0.25
89	601225	陕西煤业	12,700.00	270,764.00	0.25
90	000408	藏格矿业	3,200.00	270,080.00	0.25
91	688271	联影医疗	2,095.00	262,922.50	0.24
92	601766	中国中车	38,500.00	262,570.00	0.24
93	601988	中国银行	45,300.00	259,569.00	0.24
94	002837	英维克	2,400.00	256,536.00	0.23
95	002916	深南电路	1,100.00	255,519.00	0.23
96	600938	中国海油	8,400.00	253,512.00	0.23
97	600760	中航沈飞	4,500.00	252,675.00	0.23
98	600050	中国联通	49,200.00	251,412.00	0.23
99	300136	信维通信	4,000.00	248,000.00	0.23
100	600547	山东黄金	6,300.00	243,873.00	0.22
101	601100	恒立液压	2,200.00	241,802.00	0.22
102	002241	歌尔股份	8,400.00	241,332.00	0.22
103	002709	天赐材料	5,200.00	240,916.00	0.22
104	605499	东鹏饮料	900.00	240,651.00	0.22
105	000807	云铝股份	7,300.00	239,732.00	0.22
106	300408	三环集团	5,200.00	237,900.00	0.22
107	600104	上汽集团	15,600.00	237,432.00	0.22
108	002027	分众传媒	32,200.00	237,314.00	0.22
109	600362	江西铜业	4,300.00	236,156.00	0.22
110	002738	中矿资源	3,000.00	235,650.00	0.21
111	603288	海天味业	6,300.00	233,226.00	0.21
112	002466	天齐锂业	4,200.00	232,596.00	0.21
113	002558	巨人网络	5,300.00	229,437.00	0.21
114	600489	中金黄金	9,800.00	228,928.00	0.21
115	600118	中国卫星	2,400.00	227,880.00	0.21
116	601985	中国核电	26,300.00	227,495.00	0.21
117	300450	先导智能	4,500.00	224,910.00	0.20
118	600580	卧龙电驱	4,500.00	220,950.00	0.20
119	002812	恩捷股份	3,900.00	220,896.00	0.20
120	002049	紫光国微	2,800.00	220,668.00	0.20
121	300433	蓝思科技	7,000.00	211,890.00	0.19
122	600019	宝钢股份	28,200.00	210,090.00	0.19
123	000538	云南白药	3,700.00	210,012.00	0.19
124	600893	航发动力	5,200.00	208,156.00	0.19
125	600584	长电科技	5,600.00	205,968.00	0.19
126	600436	片仔癀	1,200.00	202,536.00	0.18
127	600160	巨化股份	5,200.00	199,784.00	0.18
128	688072	拓荆科技	600.00	198,000.00	0.18
129	601006	大秦铁路	38,300.00	197,628.00	0.18

130	300803	指南针	1,500.00	196,305.00	0.18
131	000625	长安汽车	16,400.00	194,504.00	0.18
132	600988	赤峰黄金	6,200.00	193,688.00	0.18
133	601658	邮储银行	35,300.00	192,385.00	0.18
134	688521	芯原股份	1,400.00	191,758.00	0.17
135	600879	航天电子	8,900.00	189,748.00	0.17
136	600905	三峡能源	45,200.00	184,868.00	0.17
137	600438	通威股份	9,000.00	184,680.00	0.17
138	600585	海螺水泥	8,400.00	183,624.00	0.17
139	300604	长川科技	1,800.00	182,358.00	0.17
140	600426	华鲁恒升	5,800.00	182,294.00	0.17
141	002156	通富微电	4,800.00	180,960.00	0.16
142	600570	恒生电子	5,900.00	177,885.00	0.16
143	002353	杰瑞股份	2,500.00	177,075.00	0.16
144	601390	中国中铁	32,700.00	176,907.00	0.16
145	601727	上海电气	20,500.00	176,505.00	0.16
146	601168	西部矿业	6,300.00	174,132.00	0.16
147	002179	中航光电	4,900.00	173,656.00	0.16
148	300015	爱尔眼科	15,700.00	172,386.00	0.16
149	000938	紫光股份	7,000.00	172,200.00	0.16
150	002074	国轩高科	4,400.00	172,084.00	0.16
151	688126	沪硅产业	7,929.00	171,583.56	0.16
152	000426	兴业银锡	4,800.00	170,880.00	0.16
153	600487	亨通光电	6,900.00	170,637.00	0.16
154	300395	菲利华	1,700.00	170,510.00	0.16
155	600066	宇通客车	5,200.00	170,040.00	0.15
156	600010	包钢股份	71,100.00	169,218.00	0.15
157	600346	恒力石化	7,500.00	168,975.00	0.15
158	000547	航天发展	5,100.00	168,351.00	0.15
159	600115	中国东航	27,600.00	165,600.00	0.15
160	600522	中天科技	9,100.00	164,892.00	0.15
161	000933	神火股份	6,000.00	164,820.00	0.15
162	600096	云天化	4,900.00	163,709.00	0.15
163	300339	润和软件	3,300.00	163,350.00	0.15
164	002851	麦格米特	1,800.00	162,126.00	0.15
165	600549	厦门钨业	3,900.00	160,134.00	0.15
166	002407	多氟多	4,700.00	159,377.00	0.15
167	600009	上海机场	4,800.00	157,248.00	0.14
168	002202	金风科技	7,700.00	157,080.00	0.14
169	600989	宝丰能源	7,800.00	153,114.00	0.14
170	002532	天山铝业	9,400.00	152,092.00	0.14
171	300207	欣旺达	5,800.00	151,670.00	0.14
172	688002	睿创微纳	1,500.00	151,200.00	0.14
173	002001	新和成	6,000.00	151,140.00	0.14

174	000975	山金国际	6,200.00	150,846.00	0.14
175	300418	昆仑万维	3,600.00	150,120.00	0.14
176	688120	华海清科	1,000.00	150,080.00	0.14
177	300223	北京君正	1,400.00	148,456.00	0.14
178	600415	小商品城	9,200.00	146,740.00	0.13
179	002938	鹏鼎控股	2,900.00	146,682.00	0.13
180	000630	铜陵有色	24,400.00	146,644.00	0.13
181	600143	金发科技	7,500.00	146,550.00	0.13
182	002920	德赛西威	1,200.00	144,360.00	0.13
183	002008	大族激光	3,500.00	144,165.00	0.13
184	601058	赛轮轮胎	8,900.00	144,002.00	0.13
185	000831	中国稀土	3,100.00	143,964.00	0.13
186	600176	中国巨石	8,400.00	143,640.00	0.13
186	600795	国电电力	28,500.00	143,640.00	0.13
188	601669	中国电建	27,600.00	143,520.00	0.13
189	600885	宏发股份	4,700.00	142,880.00	0.13
190	600048	保利发展	23,400.00	142,740.00	0.13
191	300442	润泽科技	2,700.00	142,560.00	0.13
192	000963	华东医药	3,600.00	142,020.00	0.13
193	688122	西部超导	1,900.00	141,702.00	0.13
194	002555	三七互娱	6,000.00	141,600.00	0.13
195	000157	中联重科	16,400.00	141,532.00	0.13
196	002340	格林美	16,900.00	141,284.00	0.13
197	600029	南方航空	17,600.00	140,976.00	0.13
198	600895	张江高科	3,200.00	140,480.00	0.13
199	002281	光迅科技	2,000.00	139,900.00	0.13
200	300058	蓝色光标	12,100.00	139,392.00	0.13
201	002517	恺英网络	6,300.00	137,781.00	0.13
202	000768	中航西飞	5,400.00	137,052.00	0.12
203	688169	石头科技	900.00	136,854.00	0.12
204	002273	水晶光电	5,400.00	135,648.00	0.12
205	002595	豪迈科技	1,600.00	135,216.00	0.12
206	002422	科伦药业	4,600.00	135,010.00	0.12
207	688235	百济神州	500.00	134,300.00	0.12
208	600745	闻泰科技	3,600.00	134,208.00	0.12
209	600460	士兰微	4,700.00	133,527.00	0.12
210	002436	兴森科技	6,300.00	133,371.00	0.12
211	601360	三六零	11,900.00	132,923.00	0.12
212	002472	双环传动	2,800.00	132,748.00	0.12
213	600673	东阳光	5,900.00	132,337.00	0.12
214	300390	天华新能	2,400.00	131,064.00	0.12
215	002236	大华股份	6,900.00	130,686.00	0.12
216	600196	复星医药	4,900.00	129,801.00	0.12
217	002195	岩山科技	18,300.00	129,747.00	0.12

218	605117	德业股份	1,500.00	129,300.00	0.12
219	300661	圣邦股份	1,880.00	129,043.20	0.12
220	600699	均胜电子	4,100.00	128,576.00	0.12
221	002128	电投能源	4,600.00	128,386.00	0.12
222	688777	中控技术	2,600.00	128,284.00	0.12
223	688036	传音控股	1,900.00	125,704.00	0.11
224	002131	利欧股份	22,200.00	125,208.00	0.11
225	300751	迈为股份	600.00	123,594.00	0.11
226	002601	龙佰集团	6,300.00	123,354.00	0.11
227	301358	湖南裕能	1,900.00	122,854.00	0.11
228	601877	正泰电器	4,400.00	122,716.00	0.11
229	300782	卓胜微	1,500.00	122,220.00	0.11
230	688099	晶晨股份	1,400.00	122,122.00	0.11
231	002456	欧菲光	11,400.00	121,068.00	0.11
232	002493	荣盛石化	10,300.00	120,613.00	0.11
233	000661	长春高新	1,300.00	120,315.00	0.11
234	603659	璞泰来	4,400.00	120,296.00	0.11
235	300346	南大光电	2,800.00	120,120.00	0.11
236	600741	华域汽车	6,000.00	120,000.00	0.11
237	601186	中国铁建	15,600.00	119,652.00	0.11
238	300347	泰格医药	2,100.00	119,070.00	0.11
239	601021	春秋航空	2,000.00	119,000.00	0.11
240	600392	盛和资源	5,500.00	118,415.00	0.11
241	002138	顺络电子	3,300.00	117,249.00	0.11
242	300054	鼎龙股份	3,100.00	116,560.00	0.11
243	002465	海格通信	7,400.00	116,550.00	0.11
244	002497	雅化集团	4,700.00	116,325.00	0.11
245	688396	华润微	2,200.00	116,292.00	0.11
246	300037	新宙邦	2,200.00	115,280.00	0.10
247	601111	中国国航	12,300.00	115,251.00	0.10
248	300454	深信服	1,000.00	115,160.00	0.10
249	600219	南山铝业	21,300.00	114,594.00	0.10
250	000960	锡业股份	4,100.00	114,308.00	0.10
251	603979	金诚信	1,500.00	114,225.00	0.10
252	688213	思特威	1,200.00	114,108.00	0.10
253	002294	信立泰	2,300.00	113,965.00	0.10
254	688608	恒玄科技	500.00	113,470.00	0.10
255	000878	云南铜业	5,500.00	112,805.00	0.10
256	600372	中航机载	8,400.00	112,728.00	0.10
257	600839	四川长虹	12,300.00	111,930.00	0.10
258	603129	春风动力	400.00	111,472.00	0.10
259	002648	卫星化学	6,300.00	111,384.00	0.10
260	002252	上海莱士	17,500.00	110,950.00	0.10
261	600141	兴发集团	3,200.00	110,656.00	0.10

262	600011	华能国际	14,800.00	110,408.00	0.10
263	600886	国投电力	8,400.00	110,208.00	0.10
264	301236	软通动力	2,300.00	109,089.00	0.10
265	600498	烽火通信	3,400.00	109,072.00	0.10
266	601633	长城汽车	4,800.00	108,624.00	0.10
267	601233	桐昆股份	6,300.00	108,423.00	0.10
268	002130	沃尔核材	4,100.00	107,912.00	0.10
269	001979	招商蛇口	12,300.00	106,272.00	0.10
270	300724	捷佳伟创	1,100.00	105,160.00	0.10
271	000786	北新建材	4,200.00	104,874.00	0.10
272	300073	当升科技	1,800.00	104,040.00	0.09
273	600233	圆通速递	6,300.00	103,446.00	0.09
274	300866	安克创新	900.00	102,951.00	0.09
275	000002	万 科 A	22,100.00	102,765.00	0.09
276	300759	康龙化成	3,600.00	102,348.00	0.09
277	603087	甘李药业	1,500.00	102,105.00	0.09
278	603606	东方电缆	1,700.00	101,575.00	0.09
279	300496	中科创达	1,500.00	101,250.00	0.09
280	601800	中国交建	12,100.00	99,704.00	0.09
281	600515	海南机场	18,700.00	99,671.00	0.09
282	002078	太阳纸业	6,300.00	99,225.00	0.09
282	300316	晶盛机电	2,700.00	99,225.00	0.09
284	601872	招商轮船	11,000.00	98,780.00	0.09
285	002444	巨星科技	2,900.00	98,658.00	0.09
286	000066	中国长城	6,800.00	97,988.00	0.09
287	688506	百利天恒	300.00	96,930.00	0.09
288	000301	东方盛虹	8,900.00	96,921.00	0.09
289	601868	中国能建	41,200.00	96,820.00	0.09
290	601319	中国人保	10,800.00	96,660.00	0.09
291	688017	绿的谐波	500.00	96,050.00	0.09
292	002223	鱼跃医疗	2,500.00	95,525.00	0.09
293	300748	金力永磁	2,800.00	95,508.00	0.09
294	600588	用友网络	7,200.00	95,472.00	0.09
295	002185	华天科技	8,700.00	95,439.00	0.09
296	600482	中国动力	4,600.00	95,220.00	0.09
297	002155	湖南黄金	4,500.00	94,905.00	0.09
298	600352	浙江龙盛	8,900.00	94,874.00	0.09
299	302132	中航成飞	1,200.00	94,800.00	0.09
300	300699	光威复材	2,400.00	94,704.00	0.09
301	600674	川投能源	6,800.00	94,520.00	0.09
302	003816	中国广核	25,100.00	94,376.00	0.09
303	002129	TCL 中环	11,000.00	94,270.00	0.09
304	688578	艾力斯	900.00	93,735.00	0.09
305	300474	景嘉微	1,300.00	93,431.00	0.09

306	300251	光线传媒	5,700.00	93,366.00	0.09
307	300757	罗博特科	400.00	93,320.00	0.08
308	000423	东阿阿胶	1,900.00	93,252.00	0.08
309	002085	万丰奥威	5,800.00	92,858.00	0.08
310	601117	中国化学	12,300.00	92,619.00	0.08
311	688047	龙芯中科	700.00	92,477.00	0.08
312	002414	高德红外	6,300.00	92,421.00	0.08
313	601615	明阳智能	6,300.00	91,224.00	0.08
314	002271	东方雨虹	6,700.00	91,053.00	0.08
315	688472	阿特斯	6,100.00	90,951.00	0.08
316	300285	国瓷材料	3,300.00	90,453.00	0.08
317	688599	天合光能	5,463.00	90,412.65	0.08
318	600085	同仁堂	2,800.00	90,328.00	0.08
319	300832	新产业	1,600.00	90,000.00	0.08
320	000034	神州数码	2,300.00	89,493.00	0.08
321	002409	雅克科技	1,200.00	88,920.00	0.08
322	300122	智飞生物	4,700.00	88,689.00	0.08
323	600039	四川路桥	8,900.00	88,555.00	0.08
324	300919	中伟新材	1,900.00	88,027.00	0.08
325	300024	机器人	4,800.00	87,312.00	0.08
326	603596	伯特利	1,700.00	87,159.00	0.08
327	002624	完美世界	5,300.00	86,867.00	0.08
328	300017	网宿科技	8,400.00	86,100.00	0.08
329	300012	华测检测	6,300.00	85,365.00	0.08
330	300896	爱美客	600.00	85,032.00	0.08
331	000733	振华科技	1,600.00	83,856.00	0.08
332	002245	蔚蓝锂芯	4,700.00	83,660.00	0.08
333	002180	纳思达	4,100.00	82,902.00	0.08
334	000617	中油资本	8,600.00	82,560.00	0.08
335	002318	久立特材	2,800.00	81,060.00	0.07
336	300003	乐普医疗	5,100.00	80,631.00	0.07
337	002459	晶澳科技	7,040.00	80,608.00	0.07
338	300972	万辰集团	400.00	80,428.00	0.07
339	600862	中航高科	3,400.00	80,342.00	0.07
340	300002	神州泰岳	6,900.00	79,488.00	0.07
341	300568	星源材质	5,200.00	79,300.00	0.07
342	605589	圣泉集团	2,800.00	79,240.00	0.07
343	603260	合盛硅业	1,500.00	79,050.00	0.07
344	600803	新奥股份	3,800.00	78,888.00	0.07
345	002410	广联达	6,200.00	77,996.00	0.07
346	000830	鲁西化工	4,700.00	77,879.00	0.07
347	300001	特锐德	3,000.00	77,040.00	0.07
348	002064	华峰化学	7,000.00	77,000.00	0.07
349	000932	华菱钢铁	13,700.00	76,994.00	0.07

350	000999	华润三九	2,700.00	76,842.00	0.07
351	300627	华测导航	2,200.00	76,802.00	0.07
352	600161	天坛生物	4,700.00	76,798.00	0.07
353	000623	吉林敖东	3,900.00	76,167.00	0.07
354	600497	驰宏锌锗	10,400.00	76,024.00	0.07
355	300413	芒果超媒	3,100.00	75,702.00	0.07
356	600256	广汇能源	15,300.00	75,276.00	0.07
357	688180	君实生物	2,200.00	75,152.00	0.07
358	688223	晶科能源	13,304.00	75,034.56	0.07
359	300628	亿联网络	2,100.00	74,865.00	0.07
360	002405	四维图新	8,300.00	74,783.00	0.07
361	600765	中航重机	3,900.00	74,724.00	0.07
362	688065	凯赛生物	1,500.00	74,700.00	0.07
363	600332	白云山	2,900.00	74,646.00	0.07
364	000400	许继电气	2,900.00	74,559.00	0.07
365	600845	宝信软件	3,600.00	74,556.00	0.07
366	300438	鹏辉能源	1,400.00	74,508.00	0.07
367	002821	凯莱英	800.00	74,344.00	0.07
368	688005	容百科技	2,100.00	74,340.00	0.07
369	000887	中鼎股份	3,200.00	74,272.00	0.07
370	688266	泽璟制药	800.00	74,160.00	0.07
371	601799	星宇股份	600.00	74,022.00	0.07
372	600026	中远海能	6,300.00	73,584.00	0.07
373	002065	东华软件	8,000.00	73,200.00	0.07
374	300068	南都电源	4,700.00	73,038.00	0.07
375	688617	惠泰医疗	300.00	72,981.00	0.07
376	300567	精测电子	800.00	72,960.00	0.07
377	603486	科沃斯	900.00	72,612.00	0.07
378	001965	招商公路	7,200.00	72,576.00	0.07
379	603392	万泰生物	1,600.00	71,904.00	0.07
380	300763	锦浪科技	1,000.00	71,410.00	0.07
381	603568	伟明环保	2,800.00	71,064.00	0.06
382	601677	明泰铝业	4,800.00	70,992.00	0.06
383	002756	永兴材料	1,300.00	70,525.00	0.06
384	300383	光环新网	5,600.00	70,056.00	0.06
385	600637	东方明珠	7,100.00	69,935.00	0.06
386	688303	大全能源	2,600.00	69,732.00	0.06
387	002389	航天彩虹	2,900.00	69,542.00	0.06
388	600486	扬农化工	1,000.00	69,390.00	0.06
389	601618	中国中冶	23,100.00	68,607.00	0.06
390	603605	珀莱雅	1,000.00	68,480.00	0.06
391	000738	航发控制	3,200.00	68,192.00	0.06
392	002007	华兰生物	4,500.00	68,085.00	0.06
393	688188	柏楚电子	500.00	67,945.00	0.06

394	002841	视源股份	1,700.00	67,371.00	0.06
395	000708	中信特钢	4,100.00	67,117.00	0.06
396	601567	三星医疗	2,900.00	66,758.00	0.06
397	300142	沃森生物	6,100.00	66,551.00	0.06
398	002152	广电运通	4,800.00	66,288.00	0.06
399	601179	中国西电	7,200.00	65,520.00	0.06
400	600499	科达制造	4,700.00	65,189.00	0.06
401	000039	中集集团	6,400.00	64,576.00	0.06
402	601238	广汽集团	7,900.00	64,464.00	0.06
403	600177	雅戈尔	8,300.00	63,080.00	0.06
404	600563	法拉电子	600.00	62,970.00	0.06
405	600316	洪都航空	1,800.00	62,838.00	0.06
406	600521	华海药业	3,700.00	62,789.00	0.06
407	000009	中国宝安	6,300.00	62,055.00	0.06
408	000519	中兵红箭	3,400.00	61,914.00	0.06
409	603816	顾家家居	2,000.00	61,480.00	0.06
410	600038	中直股份	1,700.00	61,421.00	0.06
411	002176	江特电机	6,300.00	61,362.00	0.06
412	601607	上海医药	3,400.00	60,724.00	0.06
413	603806	福斯特	4,300.00	60,028.00	0.05
414	688166	博瑞医药	1,200.00	58,872.00	0.05
415	002544	普天科技	1,700.00	58,633.00	0.05
416	600704	XD 物产中	10,500.00	58,485.00	0.05
417	000415	渤海租赁	14,400.00	58,320.00	0.05
418	600153	建发股份	6,300.00	58,275.00	0.05
419	002603	以岭药业	3,400.00	58,038.00	0.05
420	600312	平高电气	3,300.00	57,255.00	0.05
421	600323	瀚蓝环境	2,000.00	57,200.00	0.05
422	300083	创世纪	6,200.00	57,102.00	0.05
423	002432	九安医疗	1,400.00	56,056.00	0.05
424	002044	美年健康	10,600.00	55,968.00	0.05
425	300253	卫宁健康	6,300.00	55,566.00	0.05
426	002739	万达电影	4,900.00	55,468.00	0.05
427	002025	航天电器	1,100.00	55,143.00	0.05
428	601216	君正集团	11,400.00	54,948.00	0.05
429	688009	中国通号	10,042.00	54,929.74	0.05
430	600208	衢州发展	14,100.00	54,567.00	0.05
431	603939	益丰药房	2,500.00	54,300.00	0.05
432	300118	东方日升	3,700.00	54,242.00	0.05
433	300459	汤姆猫	11,800.00	54,162.00	0.05
434	600529	山东药玻	2,700.00	53,811.00	0.05
435	603885	吉祥航空	3,600.00	53,568.00	0.05
436	600516	方大炭素	9,400.00	53,486.00	0.05
437	600763	通策医疗	1,300.00	52,273.00	0.05

438	300088	长信科技	8,600.00	52,116.00	0.05
439	601155	新城控股	3,700.00	51,615.00	0.05
440	002312	川发龙蟒	4,700.00	51,371.00	0.05
441	600018	上港集团	9,400.00	50,948.00	0.05
442	600398	海澜之家	8,400.00	50,820.00	0.05
443	600820	隧道股份	7,800.00	50,622.00	0.05
444	600859	王府井	3,200.00	49,696.00	0.05
445	300573	兴齐眼药	700.00	49,203.00	0.04
446	300144	宋城演艺	6,000.00	49,140.00	0.04
447	000629	钒钛股份	15,600.00	48,360.00	0.04
448	002244	滨江集团	4,800.00	48,240.00	0.04
449	600754	锦江酒店	1,900.00	48,013.00	0.04
450	600258	首旅酒店	2,800.00	46,900.00	0.04
451	600535	天士力	3,100.00	46,717.00	0.04
452	300558	贝达药业	1,000.00	46,690.00	0.04
453	600170	上海建工	17,500.00	46,375.00	0.04
454	600667	太极实业	5,800.00	46,226.00	0.04
455	600166	福田汽车	15,800.00	46,136.00	0.04
456	600511	国药股份	1,600.00	46,000.00	0.04
457	601018	宁波港	12,600.00	45,738.00	0.04
458	300676	华大基因	1,000.00	45,360.00	0.04
459	002607	中公教育	16,500.00	45,210.00	0.04
460	603077	和邦生物	19,900.00	44,974.00	0.04
461	300457	赢合科技	1,600.00	44,560.00	0.04
462	600004	白云机场	4,700.00	44,462.00	0.04
463	603650	彤程新材	1,000.00	44,140.00	0.04
464	600008	首创环保	14,700.00	44,100.00	0.04
465	600998	九州通	8,600.00	44,032.00	0.04
466	601966	玲珑轮胎	3,000.00	43,590.00	0.04
467	688390	固德威	700.00	43,491.00	0.04
468	002145	钛能化学	8,800.00	43,120.00	0.04
469	000818	航锦科技	2,200.00	42,460.00	0.04
470	603833	欧派家居	800.00	41,672.00	0.04
471	300601	康泰生物	2,800.00	41,356.00	0.04
472	603899	晨光股份	1,500.00	40,590.00	0.04
473	688063	派能科技	700.00	39,774.00	0.04
474	300529	健帆生物	2,000.00	39,340.00	0.04
475	000998	隆平高科	4,200.00	39,312.00	0.04
476	601880	辽港股份	24,100.00	38,560.00	0.04
477	002120	韵达股份	5,700.00	38,418.00	0.03
478	601000	唐山港	10,000.00	38,400.00	0.03
479	600867	通化东宝	4,700.00	38,399.00	0.03
480	002701	奥瑞金	6,300.00	37,485.00	0.03
481	002266	浙富控股	8,900.00	37,024.00	0.03

482	000032	深桑达 A	1,900.00	36,765.00	0.03
483	600816	建元信托	12,800.00	36,224.00	0.03
484	002091	江苏国泰	4,000.00	36,120.00	0.03
485	000967	盈峰环境	4,900.00	35,966.00	0.03
486	600655	豫园股份	6,800.00	34,884.00	0.03
487	000035	中国天楹	6,300.00	34,776.00	0.03
488	600325	华发股份	7,800.00	32,916.00	0.03
489	002572	索菲亚	2,400.00	32,664.00	0.03
490	000069	华侨城 A	13,100.00	32,488.00	0.03
491	601866	中远海发	12,800.00	32,256.00	0.03
492	002292	奥飞娱乐	3,600.00	31,860.00	0.03
493	600864	哈投股份	4,800.00	31,824.00	0.03
494	002891	中宠股份	600.00	31,056.00	0.03
495	300070	碧水源	7,700.00	30,184.00	0.03
496	001914	招商积余	1,700.00	18,156.00	0.02
497	600007	中国国贸	800.00	15,856.00	0.01

### 8.3.2 期末积极投资按公允价值占基金资产净值比例大小排序的所有股票投资明细

本基金本报告期末未持有积极投资股票。

## 8.4 报告期内股票投资组合的重大变动

### 8.4.1 累计买入金额超出期末基金资产净值 2%或前 20 名的股票明细

金额单位：人民币元

序号	股票代码	股票名称	本期累计买入金额	占期末基金资产净值比例 (%)
1	300750	宁德时代	6,536,892.00	5.95
2	600519	贵州茅台	6,049,500.00	5.51
3	601318	中国平安	5,446,530.00	4.96
4	600036	招商银行	5,353,362.00	4.87
5	601166	兴业银行	4,045,929.00	3.68
6	601899	紫金矿业	3,455,734.00	3.15
7	000333	美的集团	3,035,234.00	2.76
8	600900	长江电力	2,958,177.00	2.69
9	300059	东方财富	2,881,800.00	2.62
10	601398	工商银行	2,873,370.00	2.62
11	600030	中信证券	2,532,154.00	2.31
12	601288	农业银行	2,415,493.00	2.20
13	600276	恒瑞医药	2,378,450.00	2.17
14	002594	比亚迪	2,316,609.00	2.11
15	601328	交通银行	2,181,624.00	1.99
16	300502	新易盛	2,085,428.00	1.90

17	002475	立讯精密	1,855,989.00	1.69
18	603259	药明康德	1,847,439.00	1.68
19	600000	浦发银行	1,775,348.00	1.62
20	000858	五粮液	1,749,686.00	1.59

#### 8.4.2 累计卖出金额超出期末基金资产净值 2%或前 20 名的股票明细

金额单位：人民币元

序号	股票代码	股票名称	本期累计卖出金额	占期末基金资产净值比例 (%)
1	300750	宁德时代	4,782,815.00	4.35
2	600036	招商银行	3,502,615.00	3.19
3	601318	中国平安	3,437,198.00	3.13
4	601899	紫金矿业	2,677,927.00	2.44
5	601166	兴业银行	2,587,362.00	2.36
6	600519	贵州茅台	2,131,388.00	1.94
7	601398	工商银行	2,082,204.00	1.90
8	600900	长江电力	1,862,869.00	1.70
9	000333	美的集团	1,824,217.00	1.66
10	601288	农业银行	1,790,988.00	1.63
11	300059	东方财富	1,731,182.00	1.58
12	600919	江苏银行	1,653,422.00	1.51
13	600030	中信证券	1,535,924.00	1.40
14	601328	交通银行	1,458,809.00	1.33
15	002475	立讯精密	1,407,346.00	1.28
16	600276	恒瑞医药	1,344,805.00	1.22
17	002594	比亚迪	1,280,503.00	1.17
18	300502	新易盛	1,056,053.00	0.96
19	600000	浦发银行	1,054,826.00	0.96
20	002371	北方华创	1,000,192.00	0.91

#### 8.4.3 买入股票的成本总额及卖出股票的收入总额

单位：人民币元

买入股票成本（成交）总额	204,559,935.96
卖出股票收入（成交）总额	112,447,191.99

#### 8.5 期末按债券品种分类的债券投资组合

本基金本报告期末未持有债券。

#### 8.6 期末按公允价值占基金资产净值比例大小排序的前五名债券投资明细

本基金本报告期末未持有债券。

## 8.7 期末按公允价值占基金资产净值比例大小排序的所有资产支持证券投资明细

本基金本报告期末未持有资产支持证券。

## 8.8 报告期末按公允价值占基金资产净值比例大小排序的前五名贵金属投资明细

本基金本报告期末未持有贵金属。

## 8.9 期末按公允价值占基金资产净值比例大小排序的前五名权证投资明细

本基金本报告期末未持有权证。

## 8.10 报告期末本基金投资的股指期货交易情况说明

本基金本报告期末未投资股指期货。若本基金投资股指期货，本基金将根据风险管理的原则，以套期保值为主要目的，有选择地投资于股指期货。套期保值将主要采用流动性好、交易活跃的期货合约。

本基金在进行股指期货投资时，将通过对证券市场和期货市场运行趋势的研究，并结合股指期货的定价模型寻求其合理的估值水平。

本基金管理人将充分考虑股指期货的收益性、流动性及风险特征，通过资产配置、品种选择，谨慎进行投资，以降低投资组合的整体风险。

法律法规对于基金投资股指期货的投资策略另有规定的，本基金将按法律法规的规定执行。

## 8.11 报告期末本基金投资的国债期货交易情况说明

### 8.11.1 本期国债期货投资政策

根据本基金基金合同，本基金不能投资于国债期货。

### 8.11.2 本期国债期货投资评价

根据本基金基金合同，本基金不能投资于国债期货。

## 8.12 投资组合报告附注

8.12.1 本基金所投资的股票中国平安（601318）的发行主体中国平安保险(集团)股份有限公司于 2025 年 3 月 12 日收到上海金融监管局的公开处罚（沪金罚决字[2025]88 号）。

本基金所投资的股票招商银行（600036）的发行主体招商银行股份有限公司于 2025 年 9 月 12 日收到国家金融监督管理总局的公开处罚。

本基金所投资的股票兴业银行（601166）的发行主体兴业银行股份有限公司于 2025 年 7 月 11 日收到中国银行间市场交易商协会的立案调查、于 2025 年 12 月 5 日收到金融监管总局的行政处罚（闽金罚决字[2024]12 号）。

基金管理人按照内部研究工作规范对该发行主体进行分析后将其列入基金投资对象备选库并跟踪研究。该行政处罚事件发生后，基金管理人密切跟踪相关进展，遵循价值投资的理念进行投资决策。除上述证券外，报告期内本基金投资的前十名证券的发行主体没有被监管部门立案调查或在报告编制日前一年受到证监会、证券交易所公开谴责、处罚的情况。

8.12.2 本基金投资的前十名股票中，没有投资于超出基金合同规定备选股票库之外的股票。

**8.12.3 期末其他各项资产构成**

单位：人民币元

序号	名称	金额
1	存出保证金	-
2	应收清算款	-
3	应收股利	-
4	应收利息	-
5	应收申购款	304,700.00
6	其他应收款	-
7	待摊费用	-
8	其他	-
9	合计	304,700.00

**8.12.4 期末持有的处于转股期的可转换债券明细**

本基金本报告期末未持有处于转股期的可转换债券。

**8.12.5 期末前十名股票中存在流通受限情况的说明**

**8.12.5.1 期末指数投资前十名股票中存在流通受限情况的说明**

本基金本报告期末指数投资前十名股票中不存在流通受限情况。

**8.12.5.2 期末积极投资前五名股票中存在流通受限情况的说明**

本基金本报告期末积极投资前五名股票中不存在流通受限情况。

**§9 基金份额持有人信息**

**9.1 期末基金份额持有人户数及持有人结构**

份额单位：份

份额级别	持有人户数(户)	户均持有的基金份额	持有人结构			
			机构投资者		个人投资者	
			持有份额	占总份额比例	持有份额	占总份额比例
光大保德信中证 A500 指数 A	47	37,500.74	0.00	0.00%	1,762,534.98	100.00%
光大保德信中证 A500 指数 C	603	169,248.74	0.00	0.00%	102,056,993.07	100.00%
合计	650	159,722.35	0.00	0.00%	103,819,528.05	100.00%

### 9.2 期末基金管理人的从业人员持有本基金的情况

项目	份额级别	持有份额总数（份）	占基金总份额比例
基金管理人所有从业人员持有本基金	光大保德信中证 A500 指数 A	19,282.23	1.09%
	光大保德信中证 A500 指数 C	0.00	0.00%
	合计	19,282.23	0.02%

### 9.3 期末基金管理人的从业人员持有本开放式基金份额总量区间的情况

项目	份额级别	持有基金份额总量的数量区间（万份）
本公司高级管理人员、基金投资和研究部门负责人持有本开放式基金	光大保德信中证 A500 指数 A	0~10
	光大保德信中证 A500 指数 C	-
	合计	0~10
本基金基金经理持有本开放式基金	光大保德信中证 A500 指数 A	-
	光大保德信中证 A500 指数 C	-
	合计	-

注：本基金的基金经理未持有本基金的份额。

## §10 开放式基金份额变动

单位：份

项目	光大保德信中证 A500 指数 A	光大保德信中证 A500 指数 C
基金合同生效日（2025 年 7 月 29 日）基金份额总额	7,857,841.98	362,258,834.21
基金合同生效日起至报告期期末基金总申购份额	521,117.58	21,815,095.31
减：基金合同生效日起至报告期期末基金总赎回份额	6,616,424.58	282,016,936.45
基金合同生效日起至报告期期末基金拆分变动份额	-	-
本报告期末基金份额总额	1,762,534.98	102,056,993.07

## §11 重大事件揭示

## 11.1 基金份额持有人大会决议

本报告期内未召开基金份额持有人大会。

## 11.2 基金管理人、基金托管人的专门基金托管部门的重大人事变动

本报告期内，经光大保德信基金管理有限公司董事会会议审议通过，自 2025 年 4 月 10 日起，亓磊先生任督察长，刘翔先生不再代为履行督察长职务。

本报告期内，经光大保德信基金管理有限公司董事会会议审议通过，自 2025 年 4 月 15 日起，刘翔先生离任基金管理公司总经理，贺敬哲先生代任基金管理公司总经理。

本报告期内，经光大保德信基金管理有限公司董事会会议审议通过，自 2025 年 9 月 2 日起，高瑞东先生任基金管理公司总经理，贺敬哲先生不再担任代理总经理职务，将继续担任公司副总经理兼首席运营总监、首席信息官。

2025 年 1 月，中国光大银行股份有限公司聘任贾光华先生担任资产托管部总经理职务。

## 11.3 涉及基金管理人、基金财产、基金托管业务的诉讼

本报告期内未发生涉及基金管理人、基金财产、基金托管业务的诉讼。

## 11.4 基金投资策略的改变

本基金在本报告期内的投资策略未发生改变。

### 11.5 本报告期持有的基金发生的重大影响事件

本基金报告期内未持有基金。

### 11.6 为基金进行审计的会计师事务所情况

报告期内，本基金聘任安永华明会计师事务所（特殊普通合伙）为其审计的会计师事务所。报告年度应支付给聘用安永华明会计师事务所的报酬是 6 万元，目前该审计机构已提供审计服务连续年限为 1 年。

### 11.7 管理人、托管人及相关从业人员受调查或处罚等情况

#### 11.7.1 管理人受调查或处罚等情况

管理人受调查或处罚等情况	内容
受到调查或处罚等措施的主体	光大保德信基金管理有限公司
受到调查或处罚等措施的时间	2025 年 11 月 19 日
采取调查或处罚等措施的机构	中国证券监督管理委员会上海监管局
受到调查或处罚等措施类型	行政监管措施
受到的具体措施类型	管理人收到警示函的行政监管措施
受到调查或处罚等措施的原因	官网展示内容不符合要求
受到处罚的依据	《证券投资基金评价业务管理暂行办法》
管理人采取整改措施的情况（如提出整改意见）	公司在立查立改的基础上，全面梳理及优化相关内部流程，已落实整改工作。
其他	无

#### 11.7.2 管理人相关从业人员受调查或处罚等情况

本报告期内，管理人高级管理人员及相关从业人员未受到任何稽查或处罚。

#### 11.7.3 托管人受调查或处罚等情况

本报告期内，本基金托管人无受调查或处罚等情况。

#### 11.7.4 托管人相关从业人员受调查或处罚等情况

本报告期内，本基金托管人相关从业人员无受调查或处罚等情况。

### 11.8 基金租用证券公司交易单元的有关情况

#### 11.8.1 基金租用证券公司交易单元进行股票投资及佣金支付情况

金额单位：人民币元

券商名称	交易单元数量	股票交易		应支付该券商的佣金		备注
		成交金额	占当期股票成交总	佣金	占当期佣金总量的	

			额的比例		比例	
山西证券	2	317,007,127.95	100.00%	92,129.32	100.00%	-

注：（1）报告期内新增山西证券 2 个交易单元。

（2）选择使用基金专用交易单元的证券经营机构的选择标准

基金管理人选择证券经营机构，并选用其交易单元供本基金买卖证券专用，应本着安全、高效、低成本，能够为本基金提供高质量增值研究服务的原则，对该证券经营机构的经营情况、治理情况、研究实力等进行综合考量。

基本选择标准如下：

实力雄厚，信誉良好，注册资本不少于 3 亿元人民币；

财务状况良好，各项财务指标显示公司经营状况稳定；

经营行为规范，近两年未发生重大违规行为而受到证监会处罚；

近两年未发生就交易席位方面的违约、侵权等各种纠纷或出现重大舆情事件；

内部管理规范、严格，具备健全的内部控制制度，并能满足基金运作高度保密的要求；

具备基金运作所需的高效、安全的通讯条件，交易设备符合代理本基金进行证券交易的要求，并能为本基金提供全面的信息服务；

研究实力较强，有固定的研究机构和专门的研究人员，能及时为本基金提供高质量的咨询服务；

（3）选择使用基金专用交易单元的证券经营机构的程序

投资研究团队按照有关经营情况、治理情况的选择标准，对备选的证券经营机构进行初步筛选；

对通过初选的各证券经营机构，投资研究团队各成员在其分管行业或领域的范围内，对该机构所提供的研究报告和信息资讯进行评分。

根据各成员评分，得出各证券经营机构的综合评分。

投资研究团队根据各机构的得分排名，拟定要选用其专用交易单元的证券经营机构，并报公司管理层（销售分管领导除外）批准。

经公司管理层（销售分管领导除外）批准后，由本管理人交易部门、运营部门配合完成专用交易单元的具体租用事宜。

**11.8.2 基金租用证券公司交易单元进行其他证券投资的情况**

金额单位：人民币元

券商名称	债券交易	债券回购交易	权证交易
------	------	--------	------

	成交金额	占当期债券成交总额的比例	成交金额	占当期债券回购成交总额的比例	成交金额	占当期权证成交总额的比例
山西证券	-	-	3,134,000,000.00	100.00%	-	-

### 11.9 其他重大事件

序号	公告事项	法定披露方式	法定披露日期
1	光大保德信基金管理有限公司光大保德信中证 A500 指数型证券投资基金基金合同	基金管理人公司网站、中国证监会基金电子披露网站及本基金选定的信息披露报纸	2025-06-19
2	光大保德信中证 A500 指数型证券投资基金(光大保德信中证 A500 指数 A)基金产品资料概要	同上	2025-06-19
3	光大保德信中证 A500 指数型证券投资基金(光大保德信中证 A500 指数 C)基金产品资料概要	同上	2025-06-19
4	光大保德信中证 A500 指数型证券投资基金基金份额发售公告	同上	2025-06-19
5	光大保德信中证 A500 指数型证券投资基金托管协议	同上	2025-06-19
6	光大保德信中证 A500 指数型证券投资基金招募说明书	同上	2025-06-19
7	光大保德信基金管理有限公司旗下基金 2025 年 6 月 30 日基金份额净值及累计净值公告	同上	2025-07-01
8	光大保德信中证 A500 指数型证券投资基金基金合同生效公告	同上	2025-07-30
9	光大保德信基金管理有限公司关于更换交易网核心交换机、因特网防火墙设备暂停官网、网上交易、微信服务号、客服热线、在线客服等系统的相关服务公告	同上	2025-08-06
10	光大保德信基金管理有限公司关于旗下公募基金产品风险等级情况的说明	同上	2025-08-06
11	光大保德信基金管理有限公司关于对通过网上直销平台进行光大保德信中证 A500 指数型证券投资基金的申购、定期定额投资和基金转换实行费率优惠的公告	同上	2025-08-15
12	光大保德信中证 A500 指数型证券投资基金开放日常申购、赎回、转换和定期定额投资业务	同上	2025-08-15

	的公告		
13	关于网站、微信公众号在线客服暂停使用的公告	同上	2025-09-02
14	光大保德信基金管理有限公司高级管理人员变更公告	同上	2025-09-04
15	关于“光大保德信基金”微信公众号交易、查询系统及在线客服系统升级维护的公告	同上	2025-09-05
16	光大保德信基金管理有限公司关于防范不法分子以协助办理贷款为由进行诈骗的风险提示	同上	2025-10-10
17	光大保德信中证 A500 指数型证券投资基金 2025 年第 3 季度报告	同上	2025-10-28
18	关于旗下公募基金产品风险等级情况的说明	同上	2025-11-11

## §12 影响投资者决策的其他重要信息

### 12.1 报告期内单一投资者持有基金份额比例达到或超过20%的情况

本基金本报告期不存在单一投资者持有基金份额比例超过20%的情形。

### 12.2 影响投资者决策的其他重要信息

无

## §13 备查文件目录

### 13.1 备查文件目录

- 1、中国证监会批准光大保德信中证 A500 指数型证券投资基金设立的文件
- 2、光大保德信中证 A500 指数型证券投资基金基金合同
- 3、光大保德信中证 A500 指数型证券投资基金招募说明书
- 4、光大保德信中证 A500 指数型证券投资基金托管协议
- 5、光大保德信中证 A500 指数型证券投资基金法律意见书
- 6、基金管理人业务资格批件、营业执照、公司章程
- 7、基金托管人业务资格批件和营业执照
- 8、报告期内光大保德信中证 A500 指数型证券投资基金在指定报刊上披露的各项公告
- 9、中国证监会要求的其他文件

### 13.2 存放地点

上海市黄浦区中山东二路 558 号外滩金融中心 1 幢（北区 3 号楼），6-7 层、10 层。

### 13.3 查阅方式

投资者可于本基金管理人办公时间预约查阅。投资者对本报告书如有疑问，可咨询本基金管理人。客户服务中心电话：4008-202-888，021-80262888。公司网址：[www.epf.com.cn](http://www.epf.com.cn)。

光大保德信基金管理有限公司

二〇二六年三月三十一日