

光大保德信沪深 300 指数增强型证券投资基金
2025 年年度报告
2025 年 12 月 31 日

基金管理人：光大保德信基金管理有限公司

基金托管人：中国建设银行股份有限公司

报告送出日期：二〇二六年三月三十一日

§1 重要提示及目录

1.1 重要提示

基金管理人的董事会、董事保证本报告所载资料不存在虚假记载、误导性陈述或重大遗漏，并对其内容的真实性、准确性和完整性承担个别及连带的法律责任。本年度报告已经三分之二以上独立董事签字同意，并由董事长签发。

基金托管人中国建设银行股份有限公司根据本基金合同规定，于 2026 年 3 月 30 日复核了本报告中的财务指标、净值表现、利润分配情况、财务会计报告、投资组合报告等内容，保证复核内容不存在虚假记载、误导性陈述或者重大遗漏。

基金管理人承诺以诚实信用、勤勉尽责的原则管理和运用基金资产，但不保证基金一定盈利。

基金的过往业绩并不代表其未来表现。投资有风险，投资者在作出投资决策前应仔细阅读本基金的招募说明书及其更新。

本报告中财务资料已经审计。

本报告期自 2025 年 5 月 16 日起至 12 月 31 日止。

1.2 目录

§1 重要提示及目录	2
1.1 重要提示.....	2
§2 基金简介	5
2.1 基金基本情况.....	5
2.2 基金产品说明.....	5
2.3 基金管理人和基金托管人.....	10
2.4 信息披露方式.....	11
2.5 其他相关资料.....	11
§3 主要财务指标、基金净值表现及利润分配情况	11
3.1 主要会计数据和财务指标.....	11
3.2 基金净值表现.....	12
3.3 过去三年基金的利润分配情况.....	15
§4 管理人报告	15
4.1 基金管理人及基金经理情况.....	15
4.2 管理人对报告期内本基金运作合规守信情况的说明.....	18
4.3 管理人对报告期内公平交易情况的专项说明.....	18
4.4 管理人对报告期内基金的投资策略和业绩表现的说明.....	19
4.5 管理人对宏观经济、证券市场及行业走势的简要展望.....	20
4.6 管理人内部有关本基金的监察稽核工作情况.....	20
4.7 管理人对报告期内基金估值程序等事项的说明.....	21
4.8 管理人对报告期内基金利润分配情况的说明.....	22
4.9 报告期内管理人对本基金持有人数或基金资产净值预警情形的说明.....	22
§5 托管人报告	22
5.1 报告期内本基金托管人合规守信情况声明.....	22
5.2 托管人对报告期内本基金投资运作合规守信、净值计算、利润分配等情况的说明.....	22
5.3 托管人对本年度报告中财务信息等内容的真实、准确和完整发表意见.....	22
§6 审计报告	23
6.1 审计意见.....	23
6.2 形成审计意见的基础.....	23
6.3 其他信息.....	23
6.4 管理层和治理层对财务报表的责任.....	24
6.5 注册会计师对财务报表审计的责任.....	24
§7 年度财务报表	25
7.1 资产负债表.....	25
7.2 利润表.....	26
7.3 净资产变动表.....	27
7.4 报表附注.....	28
§8 投资组合报告	58
8.1 期末基金资产组合情况.....	58
8.2 期末按行业分类的股票投资组合.....	58
8.3 期末按公允价值占基金资产净值比例大小排序的所有股票投资明细.....	59
8.4 报告期内股票投资组合的重大变动.....	62

8.5 期末按债券品种分类的债券投资组合	69
8.6 期末按公允价值占基金资产净值比例大小排序的前五名债券投资明细	69
8.7 期末按公允价值占基金资产净值比例大小排序的所有资产支持证券投资明细	69
8.8 报告期末按公允价值占基金资产净值比例大小排序的前五名贵金属投资明细	69
8.9 期末按公允价值占基金资产净值比例大小排名的前五名权证投资明细	69
8.10 报告期末本基金投资的股指期货交易情况说明	70
8.11 本基金投资股指期货的投资政策	70
8.12 报告期末本基金投资的国债期货交易情况说明	70
8.13 投资组合报告附注	70
§9 基金份额持有人信息	71
9.1 期末基金份额持有人户数及持有人结构	71
9.2 期末基金管理人的从业人员持有本基金的情况	72
9.3 期末基金管理人的从业人员持有本开放式基金份额总量区间的情况	72
§10 开放式基金份额变动	72
§11 重大事件揭示	73
11.1 基金份额持有人大会决议	73
11.2 基金管理人、基金托管人的专门基金托管部门的重大人事变动	73
11.3 涉及基金管理人、基金财产、基金托管业务的诉讼	73
11.4 基金投资策略的改变	73
11.5 本报告期持有的基金发生的重大影响事件	73
11.6 为基金进行审计的会计师事务所情况	73
11.7 管理人、托管人及相关从业人员受调查或处罚等情况	73
11.8 基金租用证券公司交易单元的有关情况	74
11.9 其他重大事件	76
12 影响投资者决策的其他重要信息	77
§13 备查文件目录	78
13.1 备查文件目录	78
13.2 存放地点	78
13.3 查阅方式	78

§2 基金简介

2.1 基金基本情况

基金名称	光大保德信沪深 300 指数增强型证券投资基金	
基金简称	光大保德信沪深 300 指数增强	
基金主代码	023607	
交易代码	023607	
基金运作方式	契约型开放式	
基金合同生效日	2025 年 5 月 16 日	
基金管理人	光大保德信基金管理有限公司	
基金托管人	中国建设银行股份有限公司	
报告期末基金份额总额	35,971,867.34 份	
基金合同存续期	不定期	
下属分级基金的基金简称	光大保德信沪深 300 指数 增强 A	光大保德信沪深 300 指数 增强 C
下属分级基金的交易代码	023607	023608
报告期末下属分级基金的份额总额	27,699,828.97 份	8,272,038.37 份

2.2 基金产品说明

投资目标	本基金力争实现超越标的指数的投资收益，谋求基金资产的长期增值。同时力争控制本基金净值增长率与业绩比较基准之间的日均跟踪偏离度的绝对值不超过 0.5%，年化跟踪误差不超过 7.75%。
投资策略	<p>本基金属于指数增强型股票基金，力求控制本基金净值增长率与业绩比较基准之间的日均跟踪偏离度的绝对值不超过 0.5%，年化跟踪误差不超过 7.75%；同时通过量化策略进行投资组合管理，力争实现超越业绩比较基准的投资回报，谋求基金资产的长期增值。</p> <p>1、股票投资策略</p> <p>（1）指数化投资策略</p> <p>本基金指数化投资以标的指数的构成为基础，通过对各成份股权重偏离</p>

的控制，实现对标的指数的跟踪。

（2）指数增强投资策略

本基金利用基金管理人自主研发的定量投资模型预测股票超额回报，在力争有效控制风险及交易成本的基础上构建和优化投资组合，其中股票选择以指数成份股及备选成份股为主，同时适当投资于非成份股，并根据定量投资模型在全市场优先选择综合评估较高的股票，对投资组合构成及权重进行优化调整。

1) 多因子选股模型

本基金根据国内资本市场的实际运行情况和大量历史数据的实证检验，结合本基金管理人量化团队多年的研究与投资经验，充分挖掘并精选各种有效因子，构建多因子选股模型。本基金将使用多因子选股模型对全市场股票进行评分，仔细分析个股在各个因子的得分情况，择优精选出基本面优秀、成长性好、符合市场热点、主题投资或者行业轮动特点等具有良好预期收益的个股，构建投资组合并根据市场变化趋势，持续改进模型的有效性，力争基金资产长期稳健增值。

本基金考察的因子包括成长因子、估值因子、基本面因子和流动性因子。

①成长因子

本基金考察的成长因子可以参考以下指标：PEG、营业收入增长率、过去三年的每年净利润增长率、净资产增长率、可持续增长率（留存收益率*净资产收益率）等；

②估值因子

本基金考察的估值因子可以参考以下指标：市盈率（PE）、市净率（PB）、市现率（PCF）、市销率（PS）等；

③基本面因子

本基金考察的基本面因子可以参考以下指标：总资产收益率（ROA）、净资产收益率（ROE）、销售毛利率、主营业务收入、资产负债率、每股收益、每股现金流等；

④流动性因子

本基金考察的流动性因子可以参考以下指标：成交量、换手率、流通市值等。本基金将依据经济周期、行业周期、市场状态以及投资者情绪等

多个层面，定期检验各类因子的有效性以及因子之间的关联度，采用定量的模式挑选最稳定有效的因子集合作为选股模型的判别因子，并依据投资目标，权衡风险与收益特征，构建定量选股模型。模型的使用以及因子的判定方法同样需要随着市场的变化根据不同的测试环境以及不同的测试结果进行动态的更新。

2) 风险估测模型与交易成本模型

本基金运用风险估测模型对投资组合风险进行监控与评估，力争控制投资组合风险在预算范围内。此外，本基金所采用的交易成本模型既考虑固定成本，也考虑交易的市场冲击效应，以控制交易成本、减少交易对业绩带来的负面影响。

3) 投资组合优化模型

本基金将综合考虑股票预期超额收益、风险水平、交易成本、流动性等因素进行投资组合优化，其中选股范围以成份股及备选成份股为主，同时包括非成份股中与成份股相关性强，流动性好，基本面信息充足的股票等。

当标的指数成份股发生明显负面事件面临退市风险，且指数编制机构暂未作出调整的，基金管理人将按照基金份额持有人利益优先的原则，综合考虑成份股的退市风险、其在指数中的权重以及对跟踪误差的影响，据此制定成份股替代策略，并对投资组合进行相应调整。

(3) 本基金还将关注互联互通机制下港股市场投资机会，包括：

1) 香港股票市场制度与大陆股票市场存在的差异对股票投资价值的影响，比如行业分布、交易制度、市场流动性、投资者结构、市场波动性、涨跌停限制、估值与盈利回报等方面；

2) 人民币与港币之间的汇兑比率变化情况。

本基金可根据投资策略需要或不同配置地市场环境的变化，选择将部分基金资产投资于港股或选择不将基金资产投资于港股，基金资产并非必然投资港股。

(4) 存托凭证投资策略

本基金将根据投资目标和股票投资策略，通过定性分析和定量分析相结合的方式，对存托凭证的发行企业和所属行业进行深入研究判断，在综

合考虑预期收益、风险、流动性等因素的基础上，精选出具备投资价值的存托凭证进行投资。

2、债券投资策略

本基金密切关注国内外宏观经济走势与我国财政、货币政策动向，预测未来利率变动走势，自上而下地确定投资组合久期，并结合信用分析等自下而上的个券选择方法构建债券投资组合，配置能够提供稳定收益的债券品种。

信用债投资策略方面，由于影响信用债券利差水平的因素包括市场整体的信用利差水平和信用债自身的信用情况变化，因此本基金的信用债投资策略可以具体分为市场整体信用利差曲线策略和单个信用债信用分析策略。

本基金通过综合分析国内外宏观经济态势、利率走势、收益率曲线变化趋势等因素，并结合各种固定收益类资产在特定经济形势下的估值水平、预期收益和预期风险特征，在符合本基金相关投资比例规定的前提下，决定组合的期限结构和类属配置，并在此基础上实施债券投资组合管理，以获取较高的投资收益。

3、可转换公司债券和可交换债券投资策略

可转换债券兼具权益类证券与固定收益类证券的特性。本基金主要从公司基本面分析、理论定价分析、债券发行条款、投资导向的变化等方面综合评估可转债投资价值，选取具有较高价值的可转债进行投资。本基金将着重对可转债对应的基础股票进行分析与研究，对那些有着较好盈利能力或成长前景的上市公司的可转债进行重点选择。

本基金将综合分析可交换债券的基本情况、发行人资质、转股标的等因素，对可交换债券的风险收益特征进行评估，在风险可控的前提下，选取具有盈利空间的优质标的进行投资。

同时，本基金还将密切跟踪可交换债券的估值变化情况和发行主体经营状况，合理控制可交换债券的投资风险。

4、资产支持证券投资策略

资产支持证券的定价受市场利率、发行条款、标的资产的构成及质量、提前偿还率等多种因素影响。本基金将在基本面分析和债券市场宏观分

析的基础上，对资产支持证券的交易结构风险、信用风险、提前偿还风险和利率风险等进行分析，采取包括收益率曲线策略、信用利差曲线策略、预期利率波动率策略等积极主动的投资策略，投资于资产支持证券。

5、衍生品投资策略

为更好地实现投资目标，本基金在注重风险管理的前提下，以套期保值为目的，适度运用股指期货、股票期权等金融衍生品。本基金利用金融衍生品合约流动性好、交易成本低和杠杆操作等特点，提高投资组合的运作效率。

本基金在进行股指期货投资时，将按照风险管理的原则，以套期保值为目的，通过对证券市场和期货市场运行趋势的研究，并结合股指期货的定价模型寻求其理估值水平。本基金管理人将充分考虑股指期货的收益性、流动性及风险特征，通过资产配置、品种选择，谨慎进行投资，以降低投资组合的整体风险。

本基金将按照风险管理的原则，以套期保值为主要目的，参与股票期权的投资。本基金将在有效控制风险的前提下，选择流动性好、交易活跃的期权合约进行投资。本基金将基于对证券市场的预判，并结合股票期权定价模型，选择估值合理的期权合约。基金管理人将根据审慎原则，建立股票期权交易决策部门或小组，按照有关要求做好人员培训工作，确保投资、风控等核心岗位人员具备股票期权业务知识和相应的专业能力，同时授权特定的管理人员负责股票期权的投资审批事项，以防范期权投资的风险。

6、融资及转融通证券出借业务的投资策略

本基金将在充分考虑风险和收益特征的基础上，审慎参与融资及转融通证券出借业务。本基金参与融资业务，将综合考虑融资成本、保证金比例、冲抵保证金证券折算率、信用资质等条件，选择合适的交易对手方。同时，在保障基金投资组合充足流动性以及有效控制融资杠杆风险的前提下，确定融资比例。本基金参与转融通证券出借业务，将综合分析市场情况、投资者结构、基金历史申赎情况、出借证券流动性情况等条件，合理确定转融通证券出借的范围、期限和比例。

若相关融资及转融通证券出借业务法律法规发生变化，本基金将从其新

	<p>规定，以符合上述法律法规和监管要求的变化。</p> <p>7、其他品种投资策略</p> <p>法律法规或监管机构以后允许基金投资的其他品种，本基金若认为有助于基金进行风险管理和组合优化的，可依据法律法规的规定履行适当程序后，运用金融衍生产品进行投资风险管理。</p>
业绩比较基准	沪深 300 指数收益率×95%+人民币活期存款利率（税后）×5%
风险收益特征	<p>本基金为指数增强型股票基金，理论上其预期风险与预期收益高于混合型基金、债券型基金和货币市场基金。本基金在控制基金净值增长率与业绩比较基准之间的日均跟踪偏离度及年化跟踪误差的基础上，力争获得超越业绩比较基准的收益。长期来看，本基金具有与业绩比较基准相近的风险水平。</p> <p>本基金可通过内地与香港股票市场交易互联互通机制投资于香港证券市场，除了需要承担与境内证券投资基金类似的市场波动风险等一般投资风险之外，本基金还面临汇率风险、投资于香港证券市场的风险、以及通过内地与香港股票市场交易互联互通机制投资的风险等特有风险。本基金通过内地与香港股票市场交易互联互通机制投资的风险详见本招募说明书“风险揭示”部分。</p>

2.3 基金管理人和基金托管人

项目		基金管理人	基金托管人
名称		光大保德信基金管理有限公司	中国建设银行股份有限公司
信息披露 负责人	姓名	高顺平	王小飞
	联系电话	(021) 80262888	021-60637103
	电子邮箱	epfservice@epf.com.cn	wangxiaofei.zh@ccb.com
客户服务电话		4008-202-888	021-60637228
传真		(021) 80262468	021-60635778
注册地址		上海市黄浦区中山东二路558号外滩金融中心1幢，6层	北京市西城区金融大街25号
办公地址		上海市黄浦区中山东二路558	北京市西城区闹市口大街1号

	号外滩金融中心1幢（北区3号楼），6-7层、10层	院1号楼
邮政编码	200010	100033
法定代表人	高瑞东	张金良

2.4 信息披露方式

本基金选定的信息披露报纸名称	《中国证券报》
登载基金年度报告正文的管理人互联网网址	www.epf.com.cn
基金年度报告备置地点	光大保德信基金管理有限公司、中国建设银行股份有限公司的办公场所。

2.5 其他相关资料

项目	名称	办公地址
会计师事务所	安永华明会计师事务所（特殊普通合伙）	中国北京市东城区东长安街 1 号东方广场安永大楼 17 层
注册登记机构	光大保德信基金管理有限公司	上海市黄浦区中山东二路 558 号外滩金融中心 1 幢（北区 3 号楼），6-7 层、10 层

§3 主要财务指标、基金净值表现及利润分配情况

3.1 主要会计数据和财务指标

金额单位：人民币元

3.1.1 期间数据和指标	2025 年 5 月 16 日（基金合同生效日）至 2025 年 12 月 31 日	
	光大保德信沪深 300 指数增强 A	光大保德信沪深 300 指数增强 C
本期已实现收益	14,108,314.78	4,109,161.71
本期利润	15,821,284.19	4,339,489.88
加权平均基金份额本期利润	0.1146	0.0641
本期加权平均净值利润率	11.19%	6.32%

本期基金份额净值增长率	14.11%	13.75%
3.1.2 期末数据和指标	2025 年末	
	光大保德信沪深 300 指数增强 A	光大保德信沪深 300 指数增强 C
期末可供分配利润	3,907,631.18	1,137,771.29
期末可供分配基金份额利 润	0.1411	0.1375
期末基金资产净值	31,607,460.15	9,409,809.66
期末基金份额净值	1.1411	1.1375
3.1.3 累计期末指标	2025 年末	
	光大保德信沪深 300 指数增强 A	光大保德信沪深 300 指数增强 C
基金份额累计净值增长率	14.11%	13.75%

注：1、本期已实现收益指基金本期利息收入、投资收益、其他收入（不含公允价值变动收益）扣除相关费用后的余额，本期利润为本期已实现收益加上本期公允价值变动收益。上述基金业绩指标不包括持有人认购或交易基金的各项费用，计入费用后实际收益水平要低于所列数字。

2、本基金合同生效日为 2025 年 5 月 16 日，基金合同生效日至本报告期末，本基金运行时间未
满一年。

3.2 基金净值表现

3.2.1 基金份额净值增长率及其与同期业绩比较基准收益率的比较

1. 光大保德信沪深 300 指数增强 A:

阶段	份额净值增 长率①	份额净值增 长率标准差 ②	业绩比较基 准收益率③	业绩比较基 准收益率标 准差④	①—③	②—④
过去三个月	2.78%	0.82%	-0.20%	0.90%	2.98%	-0.08%
过去六个月	13.68%	0.75%	16.72%	0.86%	-3.04%	-0.11%
自基金合同生 效起至今	14.11%	0.67%	17.54%	0.81%	-3.43%	-0.14%

2. 光大保德信沪深 300 指数增强 C:

阶段	份额净值增 长率①	份额净值增 长率标准差 ②	业绩比较基 准收益率③	业绩比较基 准收益率标 准差④	①—③	②—④
----	--------------	---------------------	----------------	-----------------------	-----	-----

过去三个月	2.67%	0.82%	-0.20%	0.90%	2.87%	-0.08%
过去六个月	13.36%	0.75%	16.72%	0.86%	-3.36%	-0.11%
自基金合同生效起至今	13.75%	0.67%	0.81%	-3.79%	-0.14%	

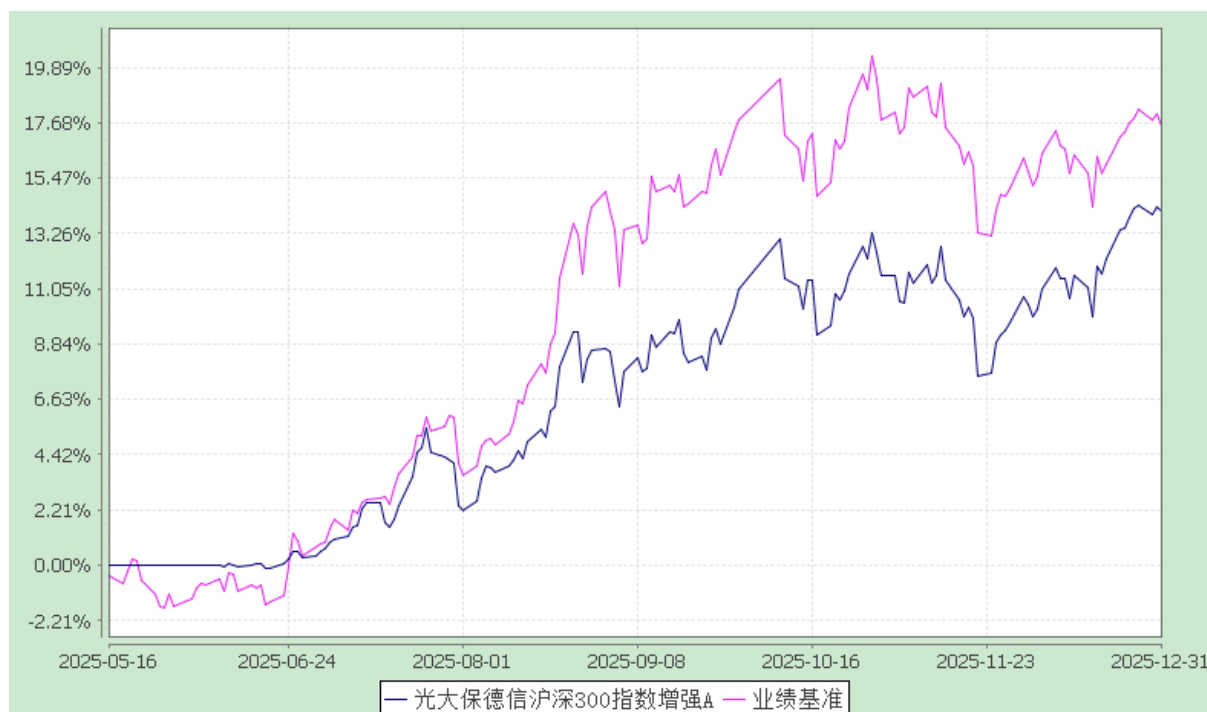
3.2.2 自基金合同生效以来基金份额累计净值增长率变动及其与同期业绩比较基准收益率变动的比较

光大保德信沪深 300 指数增强型证券投资基金

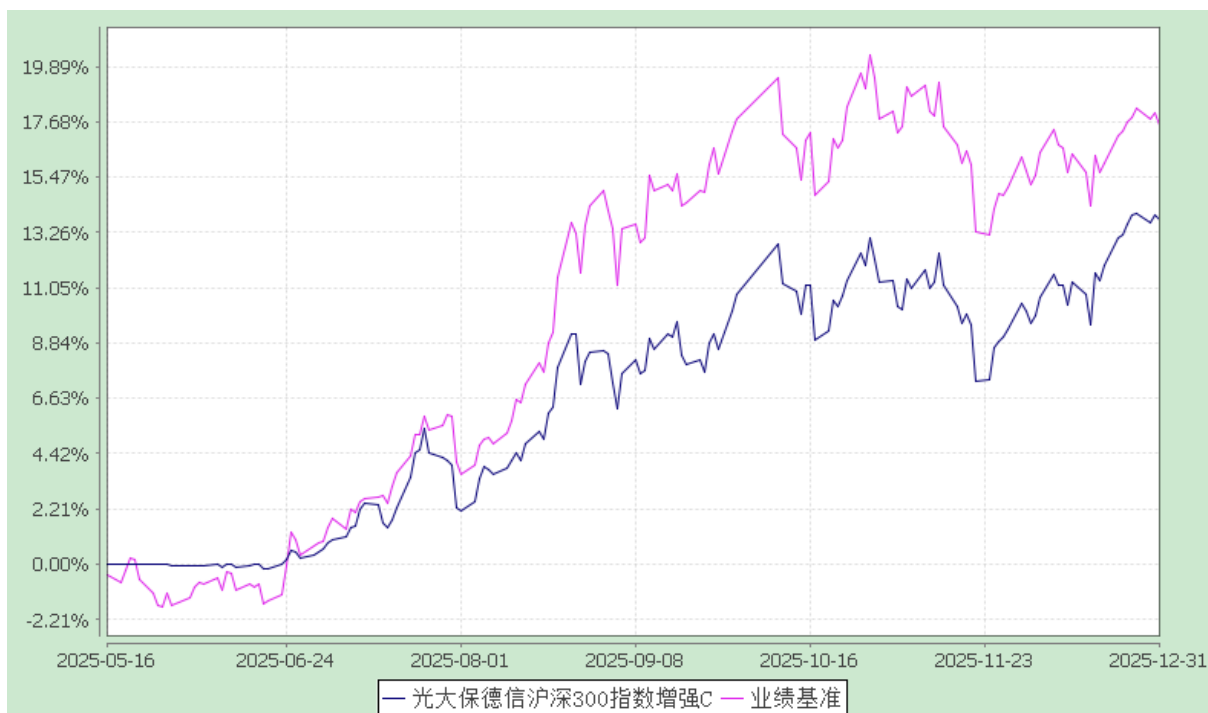
自基金合同生效以来份额累计净值增长率与业绩比较基准收益率的历史走势对比图

(2025 年 5 月 16 日至 2025 年 12 月 31 日)

1、光大保德信沪深 300 指数增强 A



2、光大保德信沪深 300 指数增强 C



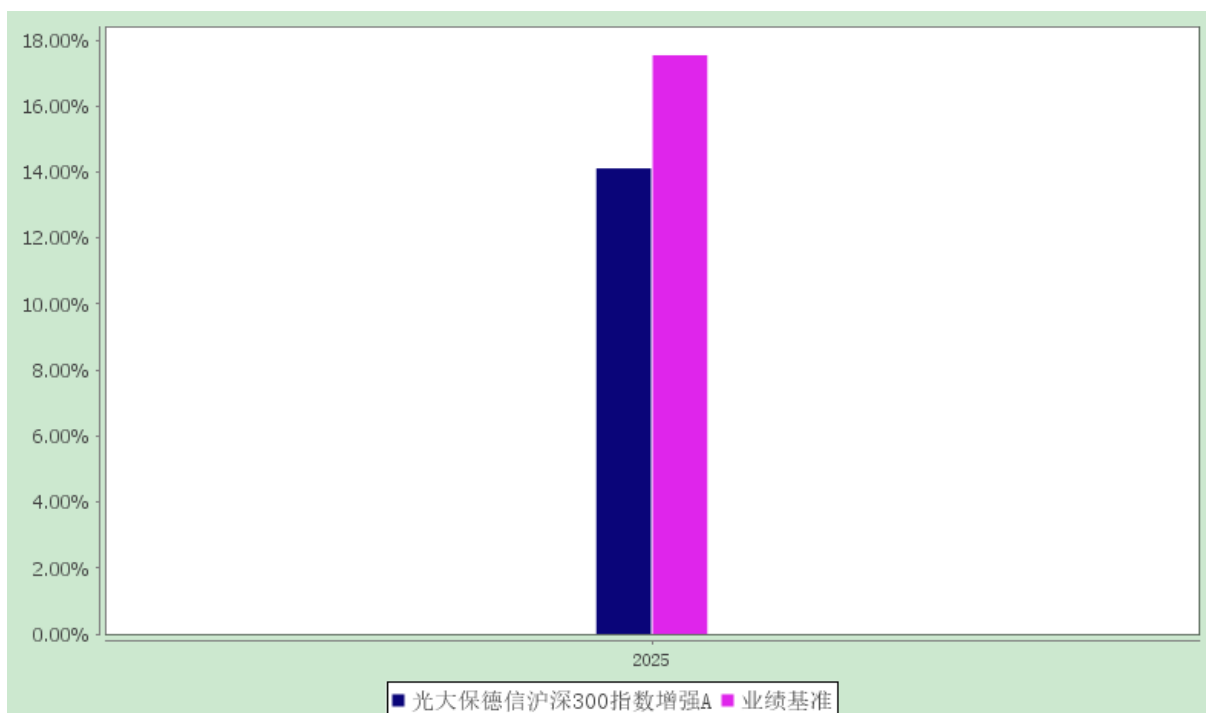
注：根据基金合同的规定，本基金建仓期为 2025 年 5 月 16 日至 2025 年 11 月 15 日，建仓期结束时本基金各项资产配置比例符合本基金合同规定的比例限制及投资组合的比例范围。

3.2.3 自基金合同生效以来基金每年净值增长率及其与同期业绩比较基准收益率的比较

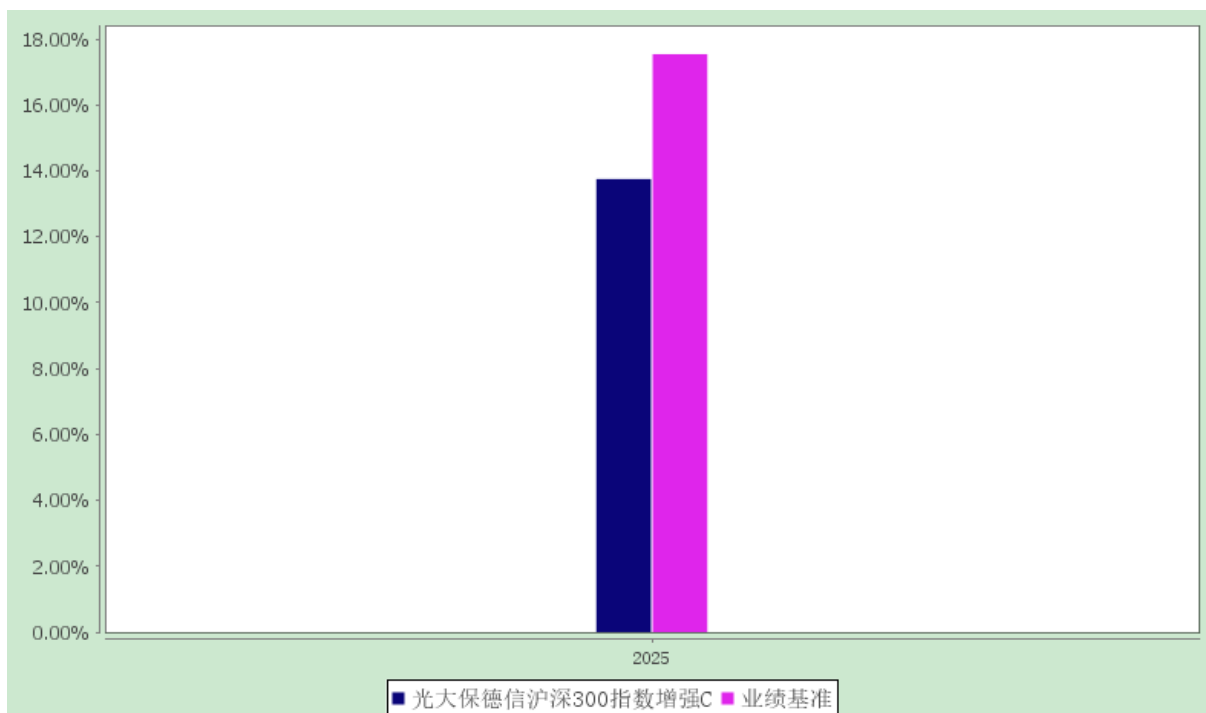
光大保德信沪深 300 指数增强型证券投资基金

自基金合同生效以来净值增长率与业绩比较基准收益率的柱形对比图

1、光大保德信沪深 300 指数增强 A



2、光大保德信沪深 300 指数增强 C



注：本基金基金合同于 2025 年 5 月 16 日生效，合同生效当年净值收益率按实际存续期计算，未按整个自然年度折算。

3.3 过去三年基金的利润分配情况

本基金过去三年未进行利润分配。

§4 管理人报告

4.1 基金管理人及基金经理情况

4.1.1 基金管理人及其管理基金的经验

光大保德信基金管理有限公司（以下简称“光大保德信”）成立于 2004 年 4 月，由中国光大集团控股的光大证券股份有限公司和美国保德信金融集团旗下的保德信投资管理有限公司共同创建，公司总部设在上海，注册资本为人民币 1.6 亿元人民币，两家股东分别持有 55% 和 45% 的股份。公司主要从事基金募集、基金销售、资产管理和中国证监会许可的其他业务（涉及行政许可的凭许可证经营），今后，将在法律法规允许的范围内为各类投资者提供更多资产管理服务。

截至 2025 年 12 月 31 日，光大保德信旗下管理着 86 只开放式基金，即光大保德信量化核心证券投资基金,光大保德信货币市场基金,光大保德信红利混合型证券投资基金,光大保德信新增长混合型证券投资基金,光大保德信优势配置混合型证券投资基金,光大保德信增利收益债券型证券投资基金,光大保德信均衡精选混合型证券投资基金,光大保德信动态优选灵活配置混合型证券投资基金,光

光大保德信中小盘混合型证券投资基金,光大保德信信用添益债券型证券投资基金,光大保德信行业轮动混合型证券投资基金,光大保德信现金宝货币市场基金,光大保德信银发商机主题混合型证券投资基金,光大保德信国企改革主题股票型证券投资基金,光大保德信一带一路战略主题混合型证券投资基金,光大保德信耀钱包货币市场基金,光大保德信欣鑫灵活配置混合型证券投资基金,光大保德信中国制造 2025 灵活配置混合型证券投资基金,光大保德信风格轮动混合型证券投资基金,光大保德信永鑫灵活配置混合型证券投资基金,光大保德信恒利纯债债券型证券投资基金,光大保德信产业新动力灵活配置混合型证券投资基金,光大保德信诚鑫灵活配置混合型证券投资基金,光大保德信安和债券型证券投资基金,光大保德信安祺债券型证券投资基金,光大保德信永利纯债债券型证券投资基金,光大保德信安诚债券型证券投资基金,光大保德信多策略智选 18 个月定期开放混合型证券投资基金,光大保德信尊盈半年定期开放债券型发起式证券投资基金,光大保德信中高等级债券型证券投资基金,光大保德信先进服务业灵活配置混合型证券投资基金,光大保德信创业板量化优选股票型证券投资基金,光大保德信超短债债券型证券投资基金,光大保德信晟利债券型证券投资基金,光大保德信安泽债券型证券投资基金,光大保德信尊丰纯债定期开放债券型发起式证券投资基金,光大保德信景气先锋混合型证券投资基金,光大保德信尊泰三年定期开放债券型证券投资基金,光大保德信添天盈五年定期开放债券型证券投资基金,光大保德信研究精选混合型证券投资基金,光大保德信消费主题股票型证券投资基金,光大保德信瑞和混合型证券投资基金,光大保德信尊合 87 个月定期开放债券型证券投资基金,光大保德信尊裕纯债一年定期开放债券型发起式证券投资基金,光大保德信中债 1-5 年政策性金融债指数证券投资基金,光大保德信安瑞一年持有期债券型证券投资基金,光大保德信智能汽车主题股票型证券投资基金,光大保德信锦弘混合型证券投资基金,光大保德信新机遇混合型证券投资基金,光大保德信安阳一年持有期混合型证券投资基金,光大保德信品质生活混合型证券投资基金,光大保德信健康优加混合型证券投资基金,光大保德信睿盈混合型证券投资基金,光大保德信中证 500 指数增强型证券投资基金,光大保德信创新生活混合型证券投资基金,光大保德信恒鑫混合型证券投资基金,光大保德信纯债债券型证券投资基金,光大保德信核心资产混合型证券投资基金,光大保德信尊利纯债一年定期开放债券型发起式证券投资基金,光大保德信汇佳混合型证券投资基金,光大保德信尊颐纯债一年定期开放债券型发起式证券投资基金,光大保德信高端装备混合型证券投资基金,光大保德信中证同业存单 AAA 指数 7 天持有期证券投资基金,光大保德信荣利纯债债券型证券投资基金,光大保德信专精特新混合型证券投资基金,光大保德信睿阳纯债债券型证券投资基金,光大保德信数字经济主题混合型证券投资基金,光大保德信鼎利 90 天滚动持有债券型证券投资基金,光大保德信安选平衡养老目标三年持有期混合型发起式基金中基金 (FOF),光大保德信红利量化选股混合型证券投资基金,光大保德信沪深 300 指数增强型证券投资基金,光大保德信阳光三个月持有期混合型基

金中基金 (FOF),光大保德信中证 A500 指数型证券投资基金,光大保德信添利 30 天滚动持有债券型证券投资基金,光大保德信国证通用航空产业指数型发起式证券投资基金,光大保德信国证机器人产业指数型发起式证券投资基金,光大保德信阳光香港精选混合型证券投资基金 (QDII),光大保德信阳光混合型证券投资基金,光大保德信阳光智造混合型证券投资基金,光大保德信阳光北斗星 9 个月持有期债券型证券投资基金,光大保德信阳光稳健增长混合型证券投资基金,光大保德信阳光价值 30 个月持有期混合型证券投资基金,光大保德信阳光优选一年持有期混合型证券投资基金,光大保德信阳光启明星创新驱动主题混合型证券投资基金,光大保德信阳光稳债中短债债券型证券投资基金,光大保德信阳光现金宝货币市场基金。

4.1.2 基金经理 (或基金经理小组) 及基金经理助理的简介

姓名	职务	任本基金的基金经理 (助理) 期限		证券从业年限	说明
		任职日期	离任日期		
朱剑涛	权益管理总部量化投资团队副团长 (主持工作)、基金经理	2025-05-16	-	17 年	朱剑涛先生, 2008 年毕业于复旦大学, 获得理学硕士。2008 年 7 月至 2010 年 8 月在华宝信托有限责任公司任职量化研究助理; 2010 年 9 月至 2015 年 3 月在海通证券股份有限公司任职金融工程高级分析师; 2015 年 4 月至 2022 年 5 月在东方证券股份有限公司任职金融工程首席分析师; 2022 年 6 月至 2023 年 8 月在海南进化论私募基金管理有限公司任职量化研究负责人; 2023 年 8 月加入光大保德信基金管理有限公司, 现任权益管理总部量化投资团队副团长 (主持工作), 2024 年 5 月至今担任光大保德信量化核心证券投资基金、光大保德信一带一路战略主题混合型证券投资基金的基金经理, 2024 年 10 月至今担任光大保德信风格轮动混合型证券投资基金、光大保德信诚鑫灵活配置混合型证券投资基金、光大保德信多策略智选 18 个月定期开放混合型证券投资基金、光大保德信中证 500 指数增强型证券投资基金的基金经理, 2025 年

					3 月至今担任光大保德信红利量化选股混合型证券投资基金的基金经理，2025 年 5 月至今担任光大保德信沪深 300 指数增强型证券投资基金的基金经理，2026 年 1 月至今担任光大保德信双鑫收益债券型证券投资基金的基金经理。
--	--	--	--	--	--

注：对基金的首任基金经理，其任职日期按基金合同生效日填写，离任日期为公司决定确定的解聘日期。

4.1.3 期末兼任私募资产管理计划投资经理的基金经理同时管理的产品情况

无

4.2 管理人对报告期内本基金运作合规守信情况的说明

本报告期内，本基金管理人严格遵守《证券投资基金法》及其他相关法律法规、证监会规定和基金合同的约定，本着诚实信用、勤勉尽责的原则管理和运用基金资产，在严格控制风险的前提下，为基金份额持有人谋求最大利益。报告期内未有损害基金份额持有人利益的行为。

4.3 管理人对报告期内公平交易情况的专项说明

4.3.1 公平交易制度和控制方法

本基金管理人根据《证券投资基金管理公司公平交易制度指导意见》等法规制定了《光大保德信基金管理有限公司公平交易制度》，明确公平交易的适用范围、原则和内容、管控措施、公平交易执行程序 and 分配原则、反向交易控制、公平交易效果评估及报告等。

公平交易制度所规范的范围涵盖旗下各类资产组合，围绕境内上市股票、债券的一级市场申购、二级市场交易（含银行间市场）、境外投资、衍生品等投资管理活动，贯穿投资授权、研究分析、投资决策、交易执行、业绩评估等各个环节。

公司通过科学、制衡的投资决策体系，加强交易分配环节的内部控制，并通过工作制度、流程和技术手段保证公平交易原则的实现。同时通过实时监控、分析评估、监察稽核和信息披露确保公平交易过程和结果的有效监督。

分析评估方面，公司采集连续四个季度，不同时间窗口（1 日内、3 日内、5 日内）的同向交易样本，在假设同向交易价差为零及 95% 的置信水平下，对同向交易价差进行 T 分布假设检验并对检验结果进行跟踪分析。通过对涉及公平性交易的投资行为进行事后分析评估，分析对象涵盖公司旗下全部投资组合，并重点分析同类组合间、不同产品间以及同一基金经理管理不同组合间的交易行

为。若出现异常交易行为，则及时进行核查并在向中国证监会报送的监察稽核季度报告和年度报告中对此做专项说明。

4.3.2 公平交易制度的执行情况

本报告期内，各项公平交易制度流程均得到良好地贯彻执行。在同向交易价差分析中，个别投资组合之间出现溢价率统计显著主要原因是市场交易价格波动较大且不同基金经理交易时机的选择不同，本基金管理人旗下所有投资组合从投资信息的获取、投资决策到交易执行的各个环节均按照公平交易制度的要求进行，未发现存在违反公平交易原则的现象。

4.3.3 异常交易行为的专项说明

本报告期内未发现本基金存在异常交易行为。本基金与公司旗下其他投资组合未发生交易所公开竞价同日反向交易且成交较少的单边交易量超过该证券当日成交量 5% 的交易。

4.4 管理人对报告期内基金的投资策略和业绩表现的说明

4.4.1 报告期内基金投资策略和运作分析

本基金采用机器学习量化模型，选取预期收益高的个股，按产品合同要求，严控指数成分股比例，同时适度控制投资组合与基准指数的行业、风格、个股偏离度，降低跟踪误差。机器学习模型的输入数据，除了常用的选股指标，例如：估值、成长、量价等，还会借助机器算力，让模型从不同类型输入数据中去学习挖掘低相关性的选股因子，并根据市场风格变化自学习合适的因子配比权重。

2025 年 A 股市场在全球货币秩序重构、国内产业创新驱动下，呈现“科技+资源”双轮驱动的结构特征，市场热点围绕 AI 算力（光通信、半导体与 AI 应用）、资源周期（有色+黄金）、科技成长（机器人+商业航天）三大主线展开。风格上，小盘成长贯穿全年，大盘价值相对承压。A 股全年市场成交活跃，日均成交额和两融余额均创历史新高。市场对热点主题的聚焦，冲击了量化指增策略超额收益，在 25 年三季度反映最为明显；因为市场聚焦的热点股票很多在 300 指数成份股内，300 指增策略受到的冲击也更大。2026 年市场或延续小盘成长风格，热点主题的拥挤度下降，市场波动也会有所降低，适合量化策略发挥；但同时我们也要预防阶段性的市场狂热和外部不确定因素的冲击，控制好风险敞口暴露，并适时迭代更新量化模型，应对新的市场变化。

4.4.2 报告期内基金的业绩表现

本报告期内光大保德信沪深 300 指数增强 A 份额净值增长率为 14.11%，业绩比较基准收益率为

17.54%；光大保德信沪深 300 指数增强 C 份额净值增长率为 13.75%，业绩比较基准收益率为 17.54%。

4.5 管理人对宏观经济、证券市场及行业走势的简要展望

2026 年作为“十五五”开局之年，宏观经济将温和复苏，主流机构与经济学家普遍预测 GDP 增速在 4.5%—5% 区间。政策保持稳健偏松，财政发力扩内需、稳投资，货币环境合理充裕，地产对经济拖累或有所减弱，企业盈利得到改善。A 股将从估值驱动转向盈利驱动，呈现结构性向好格局。风格上预计成长占优、价值修复，大小盘更趋均衡。市场热点预计还将围绕 AI 算力与应用、高端制造、周期资源等主要方向轮动，政策与产业共振明确，投资者需要重点关注业绩兑现情况与赛道切换的节奏。

4.6 管理人内部有关本基金的监察稽核工作情况

报告期内，本基金管理人在开展内部监察稽核工作时本着合规运作、防范风险、保障基金份额持有人利益的宗旨，由独立于各业务部门的督察长和监察稽核部、风险管理部对公司的经营管理、基金的投资运作、基金的销售等公司所有业务及员工行为规范等方面进行定期和不定期检查，及时发现问题并督促相关部门进行整改，并定期制作监察稽核报告报董事会和公司管理层。

本报告期内，基金管理人内部监察稽核工作的重点包括以下几个方面：

督察长和监察稽核部督促、协助各业务部门按照法律法规和监管机构规定对相关制度的合法性、规范性和时效性完善各项内部管理制度和业务流程，明确风险控制职责并具体落实相应措施，提高全体员工的风险意识，有效保障基金份额持有人的利益。

督察长和监察稽核部、风险管理部针对各部门具体业务建立了相应的检查指标及检查重点，通过现场检查、电脑监控、人员询问、重点抽查等一系列方法，定期对公司和基金日常运作的各项业务进行合法合规检查，并对基金投资交易行为过程实施实时监控，督促业务部门不断改进内部控制和风险管理，并按规定定期出具合规风控工作情况报告报送董事会和公司管理层。

根据中国证监会的规定，督察长和监察稽核部及时准确地向监管机关报送各项报告，并对公司所有对外信息，包括基金法定信息披露、基金产品宣传推介材料等的合法合规情况进行事前审阅，确保其内容真实、准确、完整并符合中国证监会的相关规定。督察长和监察稽核部组织、协调各相关部门及时完成信息披露，确保公司的信息披露工作严格按照中国证监会规定的时间和方式进行。

在全公司范围内开展持续的学习和培训。督察长和监察稽核部先后组织了新员工入司培训，对相关人员进行了法律法规的专项培训和年度监察培训，并组织员工开展学习、讨论，提高和加深了公司员工对基金法律法规的认识和理解，明确风险控制职责，树立全员内控意识。

根据董事会和管理层的要求，以及法规要求和公司业务发展需要，督察长和监察稽核部以风险为导向，年内计划并实施了数个内部专项审计项目，及时发现潜在的问题和风险，对公司重要业务环节剔除流程改进建议，促使公司规范运作。

通过上述工作，在本报告期内，本基金管理人对本基金的管理始均按照法律法规、基金合同、招募说明书和公司制度进行，充分维护和保障了基金持有人的合法权益。本基金管理人将一如既往地本着诚实守信、勤勉尽责的原则管理和运用资金资产，以风险控制为核心，进一步提高内部监察稽核工作的科学性和有效性，努力防范和控制各种风险，充分保障基金份额持有人的合法权益。

4.7 管理人对报告期内基金估值程序等事项的说明

报告期内，本基金的估值业务严格遵守《企业会计准则》、《证券投资基金会计核算业务指引》及监管机关有关规定和《光大保德信基金管理有限公司基金估值委员会工作制度》进行。日常估值由基金管理人和本基金托管人一同进行，基金份额净值由基金管理人完成估值后，经基金托管人复核无误后由基金管理人对外公布。月末、年中和年末估值复核与基金会计的财务核对同时进行。

报告期内，公司设立由负责运营的高管、运营部代表（包括基金会计）、投研部门代表、监察稽核部代表、IT 部代表、金融工程部门代表人员组成的估值委员会。公司估值委员会主要负责制定、修订和完善基金估值政策和程序，选择基金估值模型及估值模型假设，定期评价现有估值政策和程序的适用性及对估值程序执行情况进行监督。基金估值政策的议定和修改采用集体决策机制，对需采用特别估值程序的证券，基金管理人及时启动特别估值程序，由公司估值委员会讨论议定特别估值方案并与托管行、审计师沟通后形成建议，经公司管理层批准后由运营部具体执行。估值委员会向公司管理层提交推荐建议前，应审慎平衡托管行、审计师和基金同业的意见，并必须获得估值委员会二分之一以上成员同意。

公司估值委员会的相关成员均具备相应的专业胜任能力和长期相关工作经验，并具有广泛的代表性。

委员会对各相关部门和代表人员的分工如下：投资研究部和运营部共同负责关注相关投资品种的动态，评判基金持有的投资品种是否处于不活跃的交易状态或者最近交易日后经济环境发生了重

大变化或证券发行机构发生了影响证券价格的重大事件，从而确定估值日需要进行估值测算或者调整的投资品种；运营部根据估值的专业技术对需要进行估值政策调整的品种提出初步意见提交估值委员会讨论，负责执行基金估值政策进行日常估值业务，负责与托管行、审计师、基金同业、监管机关沟通估值调整事项；监察稽核部就估值程序的合法合规发表意见；金融工程负责估值政策调整对投资绩效的评估；IT 部就估值政策调整的技术实现进行评估。

本基金管理人参与估值流程各方之间不存在任何重大利益冲突；截止报告期末未与外部估值定价服务机构签约。

4.8 管理人对报告期内基金利润分配情况的说明

根据相关法律法规、基金合同以及基金实际运作情况，本基金本报告期末未进行利润分配。

4.9 报告期内管理人对本基金持有人数或基金资产净值预警情形的说明

本基金本报告期内出现了连续二十个工作日基金资产净值低于五千万元的情况，该情况自 2025 年 10 月 10 日起出现，于 2025 年 12 月 1 日结束。本基金本报告期内未发生连续 20 个工作日基金份额持有人数量不满 200 人的情形。

§5 托管人报告

5.1 报告期内本基金托管人遵规守信情况声明

本报告期，中国建设银行股份有限公司在本基金的托管过程中，严格遵守了《证券投资基金法》、基金合同、托管协议和其他有关规定，不存在损害基金份额持有人利益的行为，完全尽职尽责地履行了基金托管人应尽的义务。

5.2 托管人对报告期内本基金投资运作遵规守信、净值计算、利润分配等情况的说明

本报告期，本基金托管人按照国家有关规定、基金合同、托管协议和其他有关规定，对本基金的基金资产净值计算、基金费用开支等方面进行了认真的复核，对本基金的投资运作方面进行了监督，未发现基金管理人有关损害基金份额持有人利益的行为。

报告期内，本基金利润分配情况符合法律法规和基金合同的相关约定。

5.3 托管人对本年度报告中财务信息等内容的真实、准确和完整发表意见

本托管人复核审查了本报告中的财务指标、净值表现、利润分配情况、财务会计报告、投资组

合报告等内容，保证复核内容不存在虚假记载、误导性陈述或者重大遗漏。

§6 审计报告

安永华明（2026）审字第 70072552_B59 号

光大保德信沪深 300 指数增强型证券投资基金全体基金份额持有人：

6.1 审计意见

我们审计了光大保德信沪深 300 指数增强型证券投资基金的财务报表，包括 2025 年 12 月 31 日的资产负债表，2025 年 5 月 16 日（基金合同生效日）至 2025 年 12 月 31 日止期间的利润表、净资产变动表以及相关财务报表附注。

我们认为，后附的光大保德信沪深 300 指数增强型证券投资基金的财务报表在所有重大方面按照企业会计准则的规定编制，公允反映了光大保德信沪深 300 指数增强型证券投资基金 2025 年 12 月 31 日的财务状况以及 2025 年 5 月 16 日（基金合同生效日）至 2025 年 12 月 31 日止期间的经营成果和净资产变动情况。

6.2 形成审计意见的基础

我们按照中国注册会计师审计准则的规定执行了审计工作。审计报告的“注册会计师对财务报表审计的责任”部分进一步阐述了我们在这些准则下的责任。按照《中国注册会计师独立性准则第 1 号——财务报表审计和审阅业务对独立性的要求》和中国注册会计师职业道德守则，我们独立于光大保德信沪深 300 指数增强型证券投资基金，并履行了职业道德方面的其他责任。我们在审计中遵循了对公众利益实体审计的独立性要求。我们相信，我们获取的审计证据是充分、适当的，为发表审计意见提供了基础。

6.3 其他信息

光大保德信沪深 300 指数增强型证券投资基金管理层对其他信息负责。其他信息包括年度报告中涵盖的信息，但不包括财务报表和我们的审计报告。

我们对财务报表发表的审计意见不涵盖其他信息，我们也不对其他信息发表任何形式的鉴证结论。

结合我们对财务报表的审计，我们的责任是阅读其他信息，在此过程中，考虑其他信息是否与财务报表或我们在审计过程中了解到的情况存在重大不一致或者似乎存在重大错报。

基于我们已执行的工作，如果我们确定其他信息存在重大错报，我们应当报告该事实。在这方面，我们无任何事项需要报告。

6.4 管理层和治理层对财务报表的责任

管理层负责按照企业会计准则的规定编制财务报表，使其实现公允反映，并设计、执行和维护必要的内部控制，以使财务报表不存在由于舞弊或错误导致的重大错报。

在编制财务报表时，管理层负责评估光大保德信沪深 300 指数增强型证券投资基金的持续经营能力，披露与持续经营相关的事项（如适用），并运用持续经营假设，除非计划进行清算、终止运营或别无其他现实的选择。

治理层负责监督光大保德信沪深 300 指数增强型证券投资基金的财务报告过程。

6.5 注册会计师对财务报表审计的责任

我们的目标是对财务报表整体是否不存在由于舞弊或错误导致的重大错报获取合理保证，并出具包含审计意见的审计报告。合理保证是高水平的保证，但并不能保证按照审计准则执行的审计在某一重大错报存在时总能发现。错报可能由于舞弊或错误导致，如果合理预期错报单独或汇总起来可能影响财务报表使用者依据财务报表作出的经济决策，则通常认为错报是重大的。

在按照审计准则执行审计工作的过程中，我们运用职业判断，并保持职业怀疑。同时，我们也执行以下工作：

(1) 识别和评估由于舞弊或错误导致的财务报表重大错报风险，设计和实施审计程序以应对这些风险，并获取充分、适当的审计证据，作为发表审计意见的基础。由于舞弊可能涉及串通、伪造、故意遗漏、虚假陈述或凌驾于内部控制之上，未能发现由于舞弊导致的重大错报的风险高于未能发现由于错误导致的重大错报的风险。

(2) 了解与审计相关的内部控制，以设计恰当的审计程序，但目的并非对内部控制的有效性发表意见。

(3) 评价管理层选用会计政策的恰当性和作出会计估计及相关披露的合理性。

(4) 对管理层使用持续经营假设的恰当性得出结论。同时，根据获取的审计证据，就可能导致对光大保德信沪深 300 指数增强型证券投资基金持续经营能力产生重大疑虑的事项或情况是否存在重大不确定性得出结论。如果我们得出结论认为存在重大不确定性，审计准则要求我们在审计报告中提请报表使用者注意财务报表中的相关披露；如果披露不充分，我们应当发表非无保留意见。我们的结论基于截至审计报告日可获得的信息。然而，未来的事项或情况可能导致光大保德信沪深 300 指数增强型证券投资基金不能持续经营。

(5) 评价财务报表的总体列报（包括披露）、结构和内容，并评价财务报表是否公允反映相关交易和事项。

我们与治理层就计划的审计范围、时间安排和重大审计发现等事项进行沟通，包括沟通我们在

审计中识别出的值得关注的内部控制缺陷。

安永华明会计师事务所（特殊普通合伙）

中国注册会计师

费泽旭 彭雅琳

中国北京市东城区东长安街 1 号东方广场安永大楼 17 层

2026 年 3 月 27 日

§7 年度财务报表

7.1 资产负债表

会计主体：光大保德信沪深 300 指数增强型证券投资基金

报告截止日：2025 年 12 月 31 日

单位：人民币元

资产	附注号	本期末 2025 年 12 月 31 日
资产：		
货币资金	7.4.7.1	2,934,789.47
结算备付金		-
存出保证金		-
交易性金融资产	7.4.7.2	37,066,651.82
其中：股票投资		37,066,651.82
基金投资		-
债券投资		-
资产支持证券投资		-
贵金属投资		-
其他投资		-
衍生金融资产	7.4.7.3	-
买入返售金融资产	7.4.7.4	-
应收清算款		-
应收股利		-
应收申购款		2,230,069.91
递延所得税资产		-
其他资产	7.4.7.5	-
资产总计		42,231,511.20
负债和净资产	附注号	本期末 2025 年 12 月 31 日
负债：		
短期借款		-

交易性金融负债		-
衍生金融负债	7.4.7.3	-
卖出回购金融资产款		-
应付清算款		-
应付赎回款		1,042,533.65
应付管理人报酬		32,213.80
应付托管费		6,040.08
应付销售服务费		3,453.86
应付投资顾问费		-
应交税费		-
应付利润		-
递延所得税负债		-
其他负债	7.4.7.6	130,000.00
负债合计		1,214,241.39
净资产：		
实收基金	7.4.7.7	35,971,867.34
其他综合收益		-
未分配利润	7.4.7.8	5,045,402.47
净资产合计		41,017,269.81
负债和净资产总计		42,231,511.20

注：（1）报告截止日 2025 年 12 月 31 日，基金份额净值 1.1403 元，基金份额总额 35,971,867.34 份。其中 A 类基金份额净值 1.1411 元，份额总额 27,699,828.97 份；C 类基金份额净值 1.1375 元，份额总额 8,272,038.37 份。

（2）本基金基金合同于 2025 年 5 月 16 日生效。

（3）货币资金本期末余额中包含存放在证券经纪商基金专用证券账户的证券交易结算资金。

7.2 利润表

会计主体：光大保德信沪深 300 指数增强型证券投资基金

本报告期：2025 年 5 月 16 日（基金合同生效日）至 2025 年 12 月 31 日

单位：人民币元

项目	附注号	本期 2025 年 5 月 16 日（基金合同生效日）至 2025 年 12 月 31 日
一、营业总收入		21,689,079.02
1.利息收入		346,850.43
其中：存款利息收入	7.4.7.9	160,333.04
债券利息收入		-
资产支持证券利息收入		-
买入返售金融资产收入		186,517.39

其他利息收入		-
2.投资收益（损失以“-”填列）		19,374,512.94
其中：股票投资收益	7.4.7.10	16,838,443.52
基金投资收益		-
债券投资收益	7.4.7.11	28,037.40
资产支持证券投资收益	7.4.7.12	-
贵金属投资收益	7.4.7.13	-
衍生工具收益	7.4.7.14	-
股利收益	7.4.7.15	2,508,032.02
其他投资收益		-
3.公允价值变动收益（损失以“-”号填列）	7.4.7.16	1,943,297.58
4.汇兑收益（损失以“-”号填列）		-
5.其他收入（损失以“-”号填列）	7.4.7.17	24,418.07
减：二、营业总支出		1,528,304.95
1. 管理人报酬	7.4.10.2	1,033,396.99
2. 托管费	7.4.10.2	193,761.87
3. 销售服务费		169,064.61
4. 投资顾问费		-
5. 利息支出		-
其中：卖出回购金融资产支出		-
6. 信用减值损失	7.4.7.18	-
7. 税金及附加		671.48
8. 其他费用	7.4.7.19	131,410.00
三、利润总额（亏损总额以“-”号填列）		20,160,774.07
减：所得税费用		-
四、净利润（净亏损以“-”号填列）		20,160,774.07
五、其他综合收益的税后净额		-
六、综合收益总额		20,160,774.07

7.3 净资产变动表

会计主体：光大保德信沪深 300 指数增强型证券投资基金

本报告期：2025 年 5 月 16 日（基金合同生效日）至 2025 年 12 月 31 日

单位：人民币元

项目	本期		
	2025 年 5 月 16 日（基金合同生效日）至 2025 年 12 月 31 日		
	实收基金	未分配利润	净资产合计
一、上期期末净资产	-	-	-

产			
二、本期期初净资产	690,334,015.99	-	690,334,015.99
三、本期增减变动额（减少以“-”号填列）	-654,362,148.65	5,045,402.47	-649,316,746.18
（一）、综合收益总额	-	20,160,774.07	20,160,774.07
（二）、本期基金份额交易产生的净资产变动数（净资产减少以“-”号填列）	-654,362,148.65	-15,115,371.60	-669,477,520.25
其中：1. 基金申购款	74,932,346.29	6,911,741.93	81,844,088.22
2. 基金赎回款	-729,294,494.94	-22,027,113.53	-751,321,608.47
（三）、本期向基金份额持有人分配利润产生的净资产变动（净资产减少以“-”号填列）	-	-	-
四、本期期末净资产	35,971,867.34	5,045,402.47	41,017,269.81

报表附注为财务报表的组成部分。

本报告页码（序号）从 7.1 至 7.4，财务报表由下列负责人签署：

基金管理人负责人：高瑞东，主管会计工作负责人：贺敬哲，会计机构负责人：李勇

7.4 报表附注

7.4.1 基金基本情况

光大保德信沪深 300 指数增强型证券投资基金（以下简称“本基金”），系经中国证券监督管理委员会（以下简称“中国证监会”）证监许可[2025]56 号《关于准予光大保德信沪深 300 指数增强型证券投资基金注册的批复》的核准，由基金管理人光大保德信基金管理有限公司自 2025 年 4 月 21 日至 2025 年 5 月 14 日止期间向社会公开发行募集，募集期结束经安永华明会计师事务所（特殊普通合伙）验证并出具安永华明（2025）验字第 70072552_B02 号验资报告后，向中国证监会报送基金备案材料。基金合同于 2025 年 5 月 16 日正式生效。本基金为契约型开放式，存续期限不定。设立时

募集的扣除认购费后的实收基金（本金）为人民币 690,225,724.21 元，募集资金在募集期间产生的利息为人民币 108,291.78 元，以上实收基金（本息）合计为人民币 690,334,015.99 元，折合基金份额 690,334,015.99 份，其中 A 类基金份额 405,276,158.39 份，C 类基金份额 285,057,857.60 份。本基金的基金管理人和注册登记机构为光大保德信基金管理有限公司，基金托管人为中国建设银行股份有限公司。

本基金的投资范围为具有良好流动性的金融工具，包括国内依法发行上市的股票（含主板、创业板及其他依法发行、上市的股票、存托凭证）、港股通标的股票、债券（包括国债、中央银行票据、地方政府债、政府支持机构债券、金融债、企业债、公司债、超短期融资券、短期融资券、中期票据、次级债、可转换债券、分离交易可转债、可交换债券）、债券回购、资产支持证券、银行存款、同业存单、货币市场工具、股指期货、股票期权以及法律法规或中国证监会允许基金投资的其他金融工具。本基金管理人根据相关法律法规可以参与融资及转融通证券出借业务。如法律法规或监管机构以后允许基金投资其他品种，基金管理人在履行适当程序后，可以将其纳入投资范围。

基金的投资组合比例为：本基金股票资产占基金资产的比例为 80%-95%（其中投资于港股通标的股票的比例不超过股票资产的 10%）；投资于标的指数成份股及备选成份股（含存托凭证，下同）的资产不低于非现金基金资产的 80%；每个交易日日终，扣除股指期货、股票期权合约需缴纳的交易保证金后，保持不低于基金资产净值 5% 的现金或者到期日在一年以内的政府债券，其中现金不包括结算备付金、存出保证金和应收申购款等。如法律法规或中国证监会变更上述投资品种的比例限制，基金管理人在履行适当程序后以变更后的比例为准，本基金的投资比例会做相应调整。

本基金的业绩比较基准为：沪深 300 指数收益率×95%+人民币活期存款利率（税后）×5%。

7.4.2 会计报表的编制基础

本财务报表系按照财政部颁布的《企业会计准则——基本准则》以及其后颁布及修订的具体会计准则、解释以及《资产管理产品相关会计处理规定》和其他相关规定（统称“企业会计准则”）编制，同时，在信息披露和估值方面，也参考了中国证监会颁布的《中国证券监督管理委员会关于证券投资基金估值业务的指导意见》、《公开募集证券投资基金信息披露管理办法》、《证券投资基金信息披露内容与格式准则》第 2 号《年度报告的内容与格式》、《证券投资基金信息披露编报规则》第 3 号《会计报表附注的编制及披露》、《证券投资基金信息披露 XBRL 模板第 3 号<年度报告和中期报告>》以及中国证监会和中国证券投资基金业协会颁布的其他相关规定。

本财务报表以本基金持续经营为基础列报。

7.4.3 遵循企业会计准则及其他有关规定的声明

本财务报表符合企业会计准则的要求，真实、完整地反映了本基金于 2025 年 12 月 31 日的财务状况以及自 2025 年 5 月 16 日（基金合同生效日）起至 2025 年 12 月 31 日止期间的经营成果和净资产变动情况。

7.4.4 重要会计政策和会计估计

7.4.4.1 会计年度

本基金会计年度采用公历年度，即每年自 1 月 1 日起至 12 月 31 日止。本期财务报表的实际编制期间系自 2025 年 5 月 16 日（基金合同生效日）起至 2025 年 12 月 31 日止。

7.4.4.2 记账本位币

本基金记账本位币和编制本财务报表所采用的货币均为人民币。除有特别说明外，均以人民币元为单位表示。

7.4.4.3 金融资产和金融负债的分类

金融工具是指形成本基金的金融资产（或负债），并形成其他单位的金融负债（或资产）或权益工具的合同。

(1) 金融资产分类

本基金的金融资产于初始确认时根据管理金融资产的业务模式和金融资产的合同现金流量特征分类为：以公允价值计量且其变动计入当期损益的金融资产、以摊余成本计量的金融资产；

(2) 金融负债分类

本基金的金融负债于初始确认时分类为：以公允价值计量且其变动计入当期损益的金融负债、以摊余成本计量的金融负债。

7.4.4.4 金融资产和金融负债的初始确认、后续计量和终止确认

本基金于成为金融工具合同的一方时确认一项金融资产或金融负债。

划分为以公允价值计量且其变动计入当期损益的金融资产和金融负债，以及不作为有效套期工具的衍生工具，按照取得时的公允价值作为初始确认金额，相关的交易费用在发生时计入当期损益；

划分为以摊余成本计量的金融资产和金融负债，按照取得时的公允价值作为初始确认金额，相关交易费用计入其初始确认金额；

对于以公允价值计量且其变动计入当期损益的金融资产，采用公允价值进行后续计量，所有公允价值变动计入当期损益；

对于以摊余成本计量的金融资产，采用实际利率法确认利息收入，其终止确认、修改或减值产生的利得或损失，均计入当期损益；

本基金以预期信用损失为基础，对以摊余成本计量的金融资产进行减值处理并确认损失准备。对于不含重大融资成分的应收款项，本基金运用简化计量方法，按照相当于整个存续期内的预期信用损失金额计量损失准备。除上述采用简化计量方法以外的金融资产，本基金在每个估值日评估其信用风险自初始确认后是否已经显著增加，如果信用风险自初始确认后未显著增加，处于第一阶段，本基金按照相当于未来 12 个月内预期信用损失的金额计量损失准备，并按照账面余额和实际利率计算利息收入；如果信用风险自初始确认后已显著增加但尚未发生信用减值的，处于第二阶段，本基金按照相当于整个存续期内预期信用损失的金额计量损失准备，并按照账面余额和实际利率计算利息收入；如果初始确认后发生信用减值的，处于第三阶段，本基金按照相当于整个存续期内预期信用损失的金额计量损失准备，并按照摊余成本和实际利率计算利息收入；

本基金在每个估值日评估相关金融工具的信用风险自初始确认后是否已显著增加。本基金以单项金融工具或者具有相似信用风险特征的金融工具组合为基础，通过比较金融工具在估值日发生违约的风险与在初始确认日发生违约的风险，以确定金融工具预计存续期内发生违约风险的变化情况；

本基金计量金融工具预期信用损失的方法反映的因素包括：通过评价一系列可能的结果而确定的无偏概率加权平均金额、货币时间价值，以及在估值日无须付出不必要的额外成本或努力即可获得的有关过去事项、当前状况以及未来经济状况预测的合理且有依据的信息；

当对金融资产预期未来现金流量具有不利影响的一项或多项事件发生时，该金融资产成为已发生信用减值的金融资产；

当本基金不再合理预期能够全部或部分收回金融资产合同现金流量时，本基金直接减记该金融资产的账面余额；

当收取该金融资产现金流量的合同权利终止，或该收取金融资产现金流量的权利已转移，且符合金融资产转移的终止确认条件的，金融资产将终止确认；

本基金已将金融资产所有权上几乎所有的风险和报酬转移给转入方的，终止确认该金融资产；保留了金融资产所有权上几乎所有的风险和报酬的，不终止确认该金融资产；本基金既没有转移也没有保留金融资产所有权上几乎所有的风险和报酬的，分别下列情况处理：放弃了对该金融资产控制的，终止确认该金融资产并确认产生的资产和负债；未放弃对该金融资产控制的，按照其继续涉入所转移金融资产的程度确认有关金融资产，并相应确认有关负债。

对于以公允价值计量且其变动计入当期损益的金融负债（含交易性金融负债和衍生金融负债），按照公允价值进行后续计量，所有公允价值变动均计入当期损益。对于以摊余成本计量的金融负债，

采用实际利率法，按照摊余成本进行后续计量。如果金融负债的责任已履行、撤销或届满，则对金融负债进行终止确认。

7.4.4.5 金融资产和金融负债的估值原则

公允价值，是指市场参与者在计量日发生的有序交易中，出售一项资产所能收到或者转移一项负债所需支付的价格。本基金以公允价值计量相关资产或负债，假定出售资产或者转移负债的有序交易在相关资产或负债的主要市场进行；不存在主要市场的，本基金假定该交易在相关资产或负债的最有利市场进行。主要市场（或最有利市场）是本基金在计量日能够进入的交易市场。本基金采用市场参与者在对该资产或负债定价时为实现其经济利益最大化所使用的假设。

在财务报表中以公允价值计量或披露的资产和负债，根据对公允价值计量整体而言具有重要意义的最低层次输入值，确定所属的公允价值层次：第一层次输入值，在计量日能够取得的相同资产或负债在活跃市场上未经调整的报价；第二层次输入值，除第一层次输入值外相关资产或负债直接或间接可观察的输入值；第三层次输入值，相关资产或负债的不可观察输入值。

每个资产负债表日，本基金对在财务报表中确认的持续以公允价值计量的资产和负债进行重新评估，以确定是否在公允价值计量层次之间发生转换。

本基金持有的以公允价值计量且其变动计入当期损益的金融资产和金融负债按如下原则确定公允价值并进行估值：

(1) 存在活跃市场的金融工具，按照估值日能够取得的相同资产或负债在活跃市场上未经调整的报价作为公允价值；估值日无报价且最近交易日后未发生影响公允价值计量的重大事件的，应采用最近交易日的报价确定公允价值。有充足证据表明估值日或最近交易日的报价不能真实反映公允价值的，应对报价进行调整，确定公允价值。

与上述投资品种相同，但具有不同特征的，应以相同资产或负债的公允价值为基础，并在估值技术中考虑不同特征因素的影响。特征是指对资产出售或使用的限制等，如果该限制是针对资产持有者的，那么在估值技术中不应将该限制作为特征考虑。此外，基金管理人不应考虑因大量持有相关资产或负债所产生的溢价或折价；

(2) 不存在活跃市场的金融工具，应采用在当前情况下适用并且有足够可利用数据和其他信息支持的估值技术确定公允价值。采用估值技术确定公允价值时，应优先使用可观察输入值，只有在无法取得相关资产或负债可观察输入值或取得不切实可行的情况下，才使用不可观察输入值；

(3) 如有确凿证据表明按上述方法进行估值不能客观反映其公允价值的，基金管理人可根据具体情况与基金托管人商定后，按最能反映公允价值的方法估值；

(4) 如有新增事项，按国家最新规定估值。

7.4.4.6 金融资产和金融负债的抵销

当本基金具有抵销已确认金融资产和金融负债的法定权利，且该种法定权利现在是可执行的，同时本基金计划以净额结算或同时变现该金融资产和清偿该金融负债时，金融资产和金融负债以相互抵销后的金额在资产负债表内列示。除此以外，金融资产和金融负债在资产负债表内分别列示，不予相互抵销。

7.4.4.7 实收基金

实收基金为对外发行的基金份额总额所对应的金额。由于申购和赎回引起的实收基金变动分别于基金申购确认日及基金赎回确认日确认。上述申购和赎回分别包括基金转换所引起的转入基金的实收基金增加和转出基金的实收基金减少。

7.4.4.8 损益平准金

损益平准金包括已实现损益平准金和未实现损益平准金。已实现损益平准金指在申购或赎回基金份额时，申购或赎回款项中包含的按累计未分配的已实现收益/（损失）占基金净资产比例计算的金额。未实现损益平准金指在申购或赎回基金份额时，申购或赎回款项中包含的按累计未实现利得/（损失）占基金净资产比例计算的金额。损益平准金于基金申购确认日或基金赎回确认日确认。

未实现损益平准金与已实现损益平准金均在“损益平准金”科目中核算，并于期末全额转入“未分配利润/（累计亏损）”。

7.4.4.9 收入/(损失)的确认和计量

(1) 存款利息收入按存款的本金与适用的利率逐日计提的金额入账。若提前支取定期存款，按协议规定的利率及持有期重新计算存款利息收入，并根据提前支取所实际收到的利息收入与账面已确认的利息收入的差额确认利息损失，列入利息收入减项，存款利息收入以净额列示；

(2) 交易性金融资产在买入/卖出的成交日发生的交易费用，计入投资收益；

债券投资和资产支持证券投资持有期间，按证券票面价值与票面利率或内含票面利率或合同利率计算的金额扣除适用情况下的相关税费后的净额确认为投资收益，在证券实际持有期内逐日计提；

处置交易性金融资产的投资收益于成交日确认，并按成交金额与该交易性金融资产的账面余额的差额扣除适用情况下的相关税费后的净额入账，同时转出已确认的公允价值变动收益；

(3) 股利收益于除息日确认，并按发行人宣告的分红派息比例计算的金额扣除适用情况下的相关税费后的净额入账；

(4) 处置衍生工具的投资收益于成交日确认，并按处置衍生工具成交金额与其成本的差额扣除适用情况下的相关税费后的净额入账，同时转出已确认的公允价值变动收益；

(5) 买入返售金融资产收入，按实际利率法确认利息收入，在回购期内逐日计提；

(6) 公允价值变动收益系本基金持有的以公允价值计量且其变动计入当期损益的金融资产、以公允价值计量且其变动计入当期损益的金融负债等公允价值变动形成的应计入当期损益的利得或损失；

(7) 转融通证券出借业务利息收入按出借起始日证券账面价值及出借费率计算的金额扣除适用情况下的相关税费后的净额，在转融通证券实际出借期间内逐日计提。因借入人未能按期归还产生的罚息，实际发生时扣除适用情况下的相关税费后的净额计入转融通证券出借业务利息收入。出借证券发生除送股、转增股份外其他权益事项时产生的权益补偿收入和采取现金清偿方式下产生的差价收入计入投资收益；

(8) 其他收入在本基金履行了基金合同中的履约义务，即在客户取得服务控制权时确认收入。

7.4.4.10 费用的确认和计量

本基金的管理人报酬和托管费等费用按照权责发生制原则，在本基金接受相关服务的期间计入当期损益。

以摊余成本计量的金融负债在持有期间确认的利息支出按实际利率法计算，实际利率法与直线法差异较小的则按直线法计算。

7.4.4.11 基金的收益分配政策

(1) 在符合有关基金分红条件的前提下，本基金管理人可以根据实际情况进行收益分配，具体分配方案以公告为准，若基金合同生效不满 3 个月可不进行收益分配；

(2) 本基金收益分配方式分两种：现金分红与红利再投资，投资者可选择现金红利或将现金红利按除权日除权后的各类基金份额净值自动转为同一类别的基金份额进行再投资；若投资者不选择，本基金默认的收益分配方式是现金分红；

(3) 基金收益分配后各类基金份额净值不能低于面值，即基金收益分配基准日的各类基金份额净值减去该类基金份额每单位基金份额收益分配金额后不能低于面值；

(4) 由于本基金 C 类基金份额收取销售服务费，而 A 类基金份额不收取销售服务费，各基金份额类别对应的可供分配利润将有所不同，本基金同一类别每一基金份额享有同等分配权；

(5) 法律法规或监管机关另有规定的，从其规定。

在不违反法律法规及基金合同约定，并对基金份额持有人利益无实质不利影响的前提下，基金管理人经履行适当程序后可对基金收益分配原则和支付方式进行调整。

7.4.4.12 外币交易

外币交易按交易发生日的即期汇率将外币金额折算为人民币金额。

以公允价值计量的外币非货币性项目，于估值日采用估值日的即期汇率折算为人民币，所产生的折算差额直接计入公允价值变动损益科目。

7.4.4.13 分部报告

经营分部是指本基金内同时满足下列条件的组成部分：

- (1) 该组成部分能够在日常活动中产生收入、发生费用；
- (2) 能够定期评价该组成部分的经营成果，以决定向其配置资源、评价其业绩；
- (3) 能够取得该组成部分的财务状况、经营成果和现金流量等有关会计信息。

如果两个或多个经营分部具有相似的经济特征，并且满足一定条件的，则合并为一个经营分部。

本基金目前以一个经营分部运作，不需要进行分部报告的披露。

7.4.4.14 其他重要的会计政策和会计估计

本基金本报告期无其他重要的会计政策和会计估计。

7.4.5 会计政策和会计估计变更以及差错更正的说明

7.4.5.1 会计政策变更的说明

本基金本报告期无会计政策变更。

7.4.5.2 会计估计变更的说明

本基金本报告期无会计估计变更。

7.4.5.3 差错更正的说明

本基金本报告期无重大会计差错的内容和更正金额。

7.4.6 税项

7.4.6.1 印花税

经国务院批准，财政部、国家税务总局研究决定，自 2008 年 4 月 24 日起，调整证券（股票）

交易印花税税率，由原先的 3‰调整为 1‰；根据财政部、税务总局公告 2023 年第 39 号《关于减半征收证券交易印花税的公告》的规定，自 2023 年 8 月 28 日起，证券交易印花税实施减半征收；

经国务院批准，财政部、国家税务总局研究决定，自 2008 年 9 月 19 日起，调整由出让方按证券（股票）交易印花税税率缴纳印花税，受让方不再征收，税率不变。

7.4.6.2 增值税

根据财政部、国家税务总局财税[2016]36 号文《关于全面推开营业税改征增值税试点的通知》的规定，经国务院批准，自 2016 年 5 月 1 日起在全国范围内全面推开营业税改征增值税试点，金融业纳入试点范围，由缴纳营业税改为缴纳增值税。对证券投资基金（封闭式证券投资基金，开放式证券投资基金）管理人运用基金买卖股票、债券的转让收入免征增值税；国债、地方政府债利息收入以及金融同业往来利息收入免征增值税；存款利息收入不征收增值税；

根据财政部、国家税务总局财税[2016]46 号文《关于进一步明确全面推开营改增试点金融业有关政策的通知》的规定，金融机构开展的质押式买入返售金融商品业务及持有政策性金融债券取得的利息收入属于金融同业往来利息收入；

根据财政部、国家税务总局财税[2016]70 号文《关于金融机构同业往来等增值税政策的补充通知》的规定，金融机构开展的买断式买入返售金融商品业务、同业存款、同业存单以及持有金融债券取得的利息收入属于金融同业往来利息收入；

根据财政部、国家税务总局财税[2016]140 号文《关于明确金融、房地产开发、教育辅助服务等增值税政策的通知》的规定，本基金运营过程中发生的增值税应税行为，以本基金的基金管理人为增值税纳税人；

根据财政部、国家税务总局财税[2017]56 号文《关于资管产品增值税有关问题的通知》的规定，证券投资基金的基金管理人运营证券投资基金过程中发生的增值税应税行为，暂适用简易计税方法，按照 3%的征收率缴纳增值税。对证券投资基金在 2018 年 1 月 1 日前运营过程中发生的增值税应税行为，未缴纳增值税的，不再缴纳；已缴纳增值税的，已纳税额从证券投资基金的基金管理人以后月份的增值税应纳税额中抵减。增值税应税行为的销售额根据财政部、国家税务总局财税[2017]90 号文《关于租入固定资产进项税额抵扣等增值税政策的通知》的规定确定；

根据财政部、国家税务总局公告 2025 年第 4 号《关于国债等债券利息收入增值税政策的公告》，自 2025 年 8 月 8 日起，对在该日期之后（含当日）新发行的国债、地方政府债券、金融债券的利息收入，恢复征收增值税。对在该日期之前已发行的国债、地方政府债券、金融债券（包含在 2025 年 8 月 8 日之后续发行的部分）的利息收入，继续免征增值税直至债券到期。

7.4.6.3 城市维护建设税、教育费附加、地方教育附加

根据《中华人民共和国城市维护建设税法》、《征收教育费附加的暂行规定（2011 年修订）》及相关地方教育附加的征收规定，凡缴纳消费税、增值税、营业税的单位和个人，都应当依照规定缴纳城市维护建设税、教育费附加（除按照相关规定缴纳农村教育事业费附加的单位外）及地方教育附加。

7.4.6.4 企业所得税

根据财政部、国家税务总局财税[2004]78 号文《关于证券投资基金税收政策的通知》的规定，自 2004 年 1 月 1 日起，对证券投资基金（封闭式证券投资基金，开放式证券投资基金）管理人运用基金买卖股票、债券的差价收入，继续免征企业所得税；

根据财政部、国家税务总局财税[2008]1 号文《关于企业所得税若干优惠政策的通知》的规定，对证券投资基金从证券市场中取得的收入，包括买卖股票、债券的差价收入，股权的股息、红利收入，债券的利息收入及其他收入，暂不征收企业所得税。

7.4.6.5 个人所得税

根据财政部、国家税务总局财税[2008]132 号文《财政部、国家税务总局关于储蓄存款利息所得有关个人所得税政策的通知》的规定，自 2008 年 10 月 9 日起，对储蓄存款利息所得暂免征收个人所得税；

根据财政部、国家税务总局、中国证监会财税[2012]85 号文《关于实施上市公司股息红利差别化个人所得税政策有关问题的通知》的规定，自 2013 年 1 月 1 日起，证券投资基金从公开发行和转让市场取得的上市公司股票，持股期限在 1 个月以内（含 1 个月）的，其股息红利所得全额计入应纳税所得额；持股期限在 1 个月以上至 1 年（含 1 年）的，暂减按 50% 计入应纳税所得额；持股期限超过 1 年的，暂减按 25% 计入应纳税所得额。上述所得统一适用 20% 的税率计征个人所得税；

根据财政部、国家税务总局、中国证监会财税[2015]101 号文《关于上市公司股息红利差别化个人所得税政策有关问题的通知》的规定，自 2015 年 9 月 8 日起，证券投资基金从公开发行和转让市场取得的上市公司股票，持股期限超过 1 年的，股息红利所得暂免征收个人所得税。

7.4.6.6 境外投资

本基金运作过程中涉及的境外投资的税项问题，根据财政部、国家税务总局、中国证监会财税

[2014]81 号文《关于沪港股票市场交易互联互通机制试点有关税收政策的通知》、财税[2016]127 号文《关于深港股票市场交易互联互通机制试点有关税收政策的通知》及其他境内外相关税务法规的规定和实务操作执行。

7.4.7 重要财务报表项目的说明

7.4.7.1 货币资金

单位：人民币元

项目	本期末	
	2025 年 12 月 31 日	
活期存款		2,010,675.12
等于：本金		2,010,300.07
加：应计利息		375.05
定期存款		-
等于：本金		-
加：应计利息		-
其中：存款期限 1 个月以内		-
存款期限 1-3 个月		-
存款期限 3 个月以上		-
其他存款		924,114.35
等于：本金		924,027.24
加：应计利息		87.11
合计		2,934,789.47

注：其他存款本期末余额为存放在证券经纪商基金专用证券账户的证券交易结算资金。

7.4.7.2 交易性金融资产

单位：人民币元

项目	本期末			
	2025 年 12 月 31 日			
	成本	应计利息	公允价值	公允价值变动

股票		35,123,354.24	-	37,066,651.82	1,943,297.58
贵金属投资-金交所黄金合约		-	-	-	-
债券	交易所市场	-	-	-	-
	银行间市场	-	-	-	-
	合计	-	-	-	-
资产支持证券		-	-	-	-
基金		-	-	-	-
其他		-	-	-	-
合计		35,123,354.24	-	37,066,651.82	1,943,297.58

7.4.7.3 衍生金融资产/负债

本基金本报告期末无衍生金融资产/负债余额。

7.4.7.4 买入返售金融资产

7.4.7.4.1 各项买入返售金融资产期末余额

本基金本报告期末未持有买入返售金融资产。

7.4.7.4.2 期末买断式逆回购交易中取得的债券

本基金本报告期末未持有买断式逆回购交易中取得的债券。

7.4.7.5 其他资产

本基金本报告期末无其他资产余额。

7.4.7.6 其他负债

单位：人民币元

项目	本期末 2025 年 12 月 31 日
应付券商交易单元保证金	-
应付赎回费	-

应付证券出借违约金	
应付交易费用	
其中：交易所市场	
银行间市场	
应付利息	
预提审计费	60,000.00
预提信息披露费	70,000.00
合计	130,000.00

7.4.7.7 实收基金

光大保德信沪深 300 指数增强 A

金额单位：人民币元

项目	本期 2025年5月16日（基金合同生效日）至2025年12月31日	
	基金份额	账面金额
基金合同生效日	405,276,158.39	405,276,158.39
本期申购	61,619,615.55	61,619,615.55
本期赎回（以“-”号填列）	-439,195,944.97	-439,195,944.97
本期末	27,699,828.97	27,699,828.97

光大保德信沪深 300 指数增强 C

金额单位：人民币元

项目	本期 2025年5月16日（基金合同生效日）至2025年12月31日	
	基金份额	账面金额
基金合同生效日	285,057,857.60	285,057,857.60
本期申购	13,312,730.74	13,312,730.74
本期赎回（以“-”号填列）	-290,098,549.97	-290,098,549.97
本期末	8,272,038.37	8,272,038.37

注：（1）申购含红利再投、转换入份额，赎回含转换出份额。

（2）本基金基金合同于 2025 年 5 月 16 日生效。设立时募集的扣除认购费后的实收基金（本金）为人民币 690,225,724.21 元，在募集期间产生的存款利息为人民币 108,291.78 元，以上实收基金（本息）合计为人民币 690,334,015.99 元，折合 690,334,015.99 份基金份额，其中 A 类基金份额

405,276,158.39 份，C 类基金份额 285,057,857.60 份。

7.4.7.8 未分配利润

光大保德信沪深 300 指数增强 A

单位：人民币元

项目	已实现部分	未实现部分	未分配利润合计
本期期初	-	-	-
本期利润	14,108,314.78	1,712,969.41	15,821,284.19
本期基金份额交易产生的变动数	-8,120,603.71	-3,793,049.30	-11,913,653.01
其中：基金申购款	9,580,700.41	-3,447,324.73	6,133,375.68
基金赎回款	-17,701,304.12	-345,724.57	-18,047,028.69
本期已分配利润	-	-	-
本期末	5,987,711.07	-2,080,079.89	3,907,631.18

光大保德信沪深 300 指数增强 C

单位：人民币元

项目	已实现部分	未实现部分	未分配利润合计
本期期初	-	-	-
本期利润	4,109,161.71	230,328.17	4,339,489.88
本期基金份额交易产生的变动数	-2,351,444.04	-850,274.55	-3,201,718.59
其中：基金申购款	892,207.85	-113,841.60	778,366.25
基金赎回款	-3,243,651.89	-736,432.95	-3,980,084.84
本期已分配利润	-	-	-
本期末	1,757,717.67	-619,946.38	1,137,771.29

7.4.7.9 存款利息收入

单位：人民币元

项目	本期
	2025 年 5 月 16 日（基金合同生效日）至 2025 年 12 月 31 日
活期存款利息收入	134,518.77

定期存款利息收入	-
其他存款利息收入	25,814.27
结算备付金利息收入	-
其他	-
合计	160,333.04

注：其他存款利息收入为存放在证券经纪商基金专用证券账户的证券交易结算资金产生的利息收入。

7.4.7.10 股票投资收益

单位：人民币元

项目	本期 2025 年 5 月 16 日（基金合同生效日）至 2025 年 12 月 31 日
卖出股票成交总额	372,477,942.62
减：卖出股票成本总额	355,259,362.63
减：交易费用	380,136.47
买卖股票差价收入	16,838,443.52

7.4.7.11 债券投资收益

7.4.7.11.1 债券投资收益项目构成

单位：人民币元

项目	本期 2025年5月16日（基金合同生效日）至2025年12月31日
债券投资收益——利息收入	8.22
债券投资收益——买卖债券（债转股及债券到期兑付）差价收入	28,029.18
债券投资收益——赎回差价收入	-
债券投资收益——申购差价收入	-
合计	28,037.40

7.4.7.11.2 债券投资收益——买卖债券差价收入

单位：人民币元

项目	本期 2025年5月16日（基金合同生效日）至2025年12月31日
卖出债券（债转股及债券到期兑付）成交总	124,042.56

额	
减：卖出债券（债转股及债券到期兑付）成本总额	96,000.00
减：应计利息总额	8.42
减：交易费用	4.96
买卖债券差价收入	28,029.18

7.4.7.12 资产支持证券投资收益

本基金本报告期无资产支持证券投资收益。

7.4.7.13 贵金属投资收益

本基金本报告期无贵金属投资收益。

7.4.7.14 衍生工具收益

7.4.7.14.1 衍生工具收益——买卖权证差价收入

本基金本报告期无衍生工具收益——买卖权证差价收入。

7.4.7.14.2 衍生工具收益——其他投资收益

本基金本报告期无衍生工具收益——其他投资收益。

7.4.7.15 股利收益

单位：人民币元

项目	本期
	2025年5月16日（基金合同生效日）至2025年12月31日
股票投资产生的股利收益	2,508,032.02
其中：证券出借权益补偿收入	-
基金投资产生的股利收益	-
合计	2,508,032.02

7.4.7.16 公允价值变动收益

单位：人民币元

项目名称	本期
	2025年5月16日（基金合同生效日）至2025年12月31日
1.交易性金融资产	1,943,297.58

——股票投资	1,943,297.58
——债券投资	-
——资产支持证券投资	-
——基金投资	-
——贵金属投资	-
——其他	-
2.衍生工具	-
——权证投资	-
3.其他	-
减：应税金融商品公允价值变动产生的预估增值税	-
合计	1,943,297.58

7.4.7.17 其他收入

单位：人民币元

项目	本期	
	2025年5月16日（基金合同生效日）至2025年12月31日	
基金赎回费收入		24,418.07
合计		24,418.07

7.4.7.18 信用减值损失

本基金本报告期无信用减值损失。

7.4.7.19 其他费用

单位：人民币元

项目	本期	
	2025年5月16日（基金合同生效日）至2025年12月31日	
审计费用		60,000.00
信息披露费		70,000.00
证券出借违约金		-
银行汇划费		210.00
开户费		1,200.00

合计	131,410.00
----	------------

7.4.8 或有事项、资产负债表日后事项的说明

7.4.8.1 或有事项

截至资产负债表日，本基金无需要说明的重大或有事项。

7.4.8.2 资产负债表日后事项

截至财务报表批准日，本基金无需要披露的资产负债表日后事项。

7.4.9 关联方关系

关联方名称	与本基金的关系
光大保德信基金管理有限公司（“光大保德信”）	基金管理人、注册登记机构、基金销售机构
中国建设银行股份有限公司（“建设银行”）	基金托管人、基金代销机构
光大证券股份有限公司（“光大证券”）	基金管理人的股东、基金代销机构
保德信投资管理有限公司	基金管理人的股东
光大保德信资产管理有限公司	基金管理人控制的子公司

注：以下关联交易均在正常业务范围内按一般商业条款订立。

7.4.10 本报告期及上年度可比期间的关联方交易

7.4.10.1 通过关联方交易单元进行的交易

7.4.10.1.1 股票交易

金额单位：人民币元

关联方名称	本期 2025年5月16日（基金合同生效日）至2025年12月31日	
	成交金额	占当期股票成交总额的比例
光大证券	222,190,996.55	29.26%

7.4.10.1.2 权证交易

本基金本报告期末通过关联方交易单元进行权证交易。

7.4.10.1.3 债券交易

金额单位：人民币元

关联方名称	本期

	2025年5月16日（基金合同生效日）至2025年12月31日	
	成交金额	占当期债券成交总额的比例
光大证券	37,729.61	30.42%

7.4.10.1.4 债券回购交易

金额单位：人民币元

关联方名称	本期 2025年5月16日（基金合同生效日）至2025年12月31日	
	成交金额	占当期债券回购成交总额的比例
光大证券	110,001,000.00	15.94%

7.4.10.1.5 应支付关联方的佣金

金额单位：人民币元

关联方名称	本期 2025年5月16日（基金合同生效日）至2025年12月31日			
	当期 佣金	占当期佣金 总量的比例	期末应付佣金余额	占期末应付佣 金总额的比例
光大证券	42,722.80	29.25%	-	-

注：上述佣金参考市场价格经本基金的基金管理人与对方协商确定，本基金与关联方交易均在正常业务范围内按一般商业条款订立。

7.4.10.2 关联方报酬

7.4.10.2.1 基金管理费

单位：人民币元

项目	本期 2025年5月16日（基金合同生效日）至2025年12月31日
	当期发生的基金应支付的管理费
其中：支付销售机构的客户维护费	504,611.37
应支付基金管理人的净管理费	528,785.62

注：基金管理费按前一日基金资产净值的 0.80% 的年费率计提。计算方法如下：

$$H = E \times \text{基金管理费率} / \text{当年天数}$$

H 为每日应计提的基金管理费

E 为前一日的基金资产净值

基金管理费每日计提，按月支付。

7.4.10.2.2 基金托管费

单位：人民币元

项目	本期
	2025年5月16日（基金合同生效日）至2025年12月31日
当期发生的基金应支付的托管费	193,761.87

注：基金托管费按前一日的基金资产净值的 0.15% 的年费率计提。计算方法如下：

$$H = E \times \text{基金托管费年费率} / \text{当年天数}$$

H 为每日应计提的基金托管费

E 为前一日的基金资产净值

基金托管费每日计提，按月支付。

7.4.10.2.3 销售服务费

单位：人民币元

获得销售服务费的各关联方名称	本期		
	2025年5月16日（基金合同生效日）至2025年12月31日		
	当期发生的基金应支付的销售服务费		
	光大保德信沪深 300 指数增强 A	光大保德信沪深 300 指数增强 C	合计
光大证券	-	29,811.98	29,811.98
建设银行	-	100,340.50	100,340.50
光大保德信	-	0.54	0.54
合计	-	130,153.02	130,153.02

注：基金销售服务费可用于本基金的市场推广、销售以及基金份额持有人服务等各项费用。本基金份额分为不同的类别，适用不同的销售服务费率。其中，A 类基金份额不收取销售服务费，C 类基金份额销售服务费年费率为 0.40%。本基金 C 类基金份额销售服务费计提的计算方法如下：

$$H = E \times \text{C 类基金销售服务费年费率} / \text{当年天数}$$

H 为 C 类基金份额每日应计提的销售服务费

E 为 C 类基金份额前一日的基金资产净值

基金销售服务费每日计提，按月支付。

7.4.10.3 与关联方进行银行间同业市场的债券(含回购)交易

本基金本报告期末与关联方进行银行间同业市场的债券（含回购）交易。

7.4.10.4 报告期内转融通证券出借业务发生重大关联交易事项的说明

7.4.10.4.1 与关联方通过约定申报方式进行的适用固定期限费率的证券出借业务的情况

本基金本报告期末与关联方通过约定申报方式进行适用固定期限费率的证券出借业务。

7.4.10.4.2 与关联方通过约定申报方式进行的适用市场化期限费率的证券出借业务的情况

本基金本报告期末与关联方通过约定申报方式进行适用市场化期限费率的证券出借业务。

7.4.10.5 各关联方投资本基金的情况

7.4.10.5.1 报告期内基金管理人运用固有资金投资本基金的情况

本基金的基金管理人本报告期末运用固有资金投资本基金。

7.4.10.5.2 报告期末除基金管理人之外的其他关联方投资本基金的情况

本基金除基金管理人之外的其他关联方于本报告期末未投资本基金。

7.4.10.6 由关联方保管的银行存款余额及当期产生的利息收入

单位：人民币元

关联方名称	本期 2025年5月16日（基金合同生效日）至2025年12月31日	
	期末余额	当期利息收入
建设银行	2,010,675.12	134,518.77

7.4.10.7 本基金在承销期内参与关联方承销证券的情况

本基金本报告期末在承销期内直接购入关联方承销的证券。

7.4.11 利润分配情况

本基金本报告期末进行利润分配。

7.4.12 期末（2025 年 12 月 31 日）本基金持有的流通受限证券

7.4.12.1 因认购新发/增发证券而于期末持有的流通受限证券

金额单位：人民币元

7.4.12.1.1 受限证券类别：股票

证券代码	证券名称	成功认购日	受限期	流通受限类型	认购价格	期末估值单价	数量(单位：股)	期末成本总额	期末估值总额	备注
301632	广东建科	2025-08-05	6 个月	新股流通受限	6.56	23.68	473.00	3,102.88	11,200.64	-
301491	汉桑科技	2025-07-29	6 个月	新股流通受限	28.91	55.11	199.00	5,753.09	10,966.89	-
603262	技源集团	2025-07-16	6 个月	新股流通受限	10.88	28.10	155.00	1,686.40	4,355.50	-

7.4.12.2 期末持有的暂时停牌等流通受限股票

金额单位：人民币元

股票代码	股票名称	停牌日期	停牌原因	期末估值单价	复牌日期	复牌开盘价	数量(单位：股)	期末成本总额	期末估值总额	备注
002049	紫光国微	2025-12-30	重大事项停牌	78.81	2026-01-15	86.69	5,800.00	448,629.71	457,098.00	-

7.4.12.3 期末债券正回购交易中作为抵押的债券

7.4.12.3.1 银行间市场债券正回购

截至本报告期末 2025 年 12 月 31 日止，本基金无因从事银行间市场债券正回购交易形成的卖出回购金融资产款余额。

7.4.12.3.2 交易所市场债券正回购

截至本报告期末 2025 年 12 月 31 日止，本基金无因从事交易所市场债券正回购交易形成的卖出回购金融资产款余额。

7.4.12.4 期末参与转融通证券出借业务的证券

本基金本报告期末无参与转融通证券出借业务的融出证券。

7.4.13 金融工具风险及管理

7.4.13.1 风险管理政策和组织架构

本基金在日常经营活动中涉及的财务风险主要包括信用风险、流动性风险及市场风险。

本基金管理人制定了内部管理制度和流程来识别及分析这些风险，并设定适当的风险限额及内部控制流程，通过可靠的管理及信息系统持续监控上述各类风险。

本基金管理人的风险管理体系包括三个层次：第一层次是基于自我评估和管理的业务/职能部门；第二层次是公司经营层的风险管理工作委员会；第三层次是董事会下设的风险管理委员会。

各业务/职能部门是公司风险管理工作最直接的实施者，负责根据公司风险管理政策和制度，制订本部门的风险管理计划、工作流程及相关管理责任，并报请风险管理工作委员会审议批准；对本部门的主要风险指标，以及相关的测量、管理方法提出建议，并及时更新，报请风险管理工作委员会审议批准；实施本部门的风险管理日常工作，定期进行自我评估，并向风险管理工作委员会报告评估情况。

风险管理工作委员会是公司经营层面负责风险管理的最高权力机构，根据公司董事会和风险管理工作委员会制订的风险管理政策和授权，负责公司日常的风险管理工作。

风险管理委员会是公司风险管理的最高权力机构，其机构组成、运行方式和相应职责应由董事会规定。

7.4.13.2 信用风险

信用风险是指基金在交易过程中因交易对手未履行合约责任，或者基金所投资证券之发行人出现违约、拒绝支付到期本息等情况，导致基金资产损失和收益变化的风险。

本基金的基金管理人在交易前对交易对手的资信状况进行了充分的评估。本基金的活期银行存款存放在本基金的托管人，因而与银行存款相关的信用风险不重大。本基金在交易所进行的交易均以中国证券登记结算有限责任公司为交易对手完成证券交收和款项清算，违约风险可能性很小；在银行间同业市场进行交易前均对交易对手进行信用评估并对证券交割方式进行限制以控制相应的信用风险。

本基金的基金管理人建立了信用风险管理流程，通过对投资品种信用等级评估来控制证券发行人的信用风险，且通过分散化投资以分散信用风险。

于 2025 年 12 月 31 日，本基金持有的除国债、地方政府债、央行票据和政策性金融债以外的债券占基金资产净值的比例为 0.00%。

7.4.13.3 流动性风险

流动性风险是指基金管理人未能以合理价格及时变现基金资产以支付投资者赎回款项的风险。本基金的流动性风险一方面来自于基金份额持有人可随时要求赎回其持有的基金份额，另一方面来自于投资品种所处的交易市场不活跃而带来的变现困难或因投资集中而无法在市场出现剧烈波动的情况下以合理的价格变现。

针对兑付赎回资金的流动性风险，本基金的基金管理人每日对本基金的申购赎回情况进行严密监控并预测流动性需求，保持基金投资组合中的可用现金头寸与之相匹配。本基金的基金管理人在基金合同中设计了巨额赎回条款，约定在非常情况下赎回申请的处理方式，控制因开放申购赎回模式带来的流动性风险，有效保障基金持有人利益。

7.4.13.3.1 报告期内本基金组合资产的流动性风险分析

本基金的基金管理人在基金运作过程中严格按照《公开募集证券投资基金运作管理办法》及《公开募集开放式证券投资基金流动性风险管理规定》等法规的要求对本基金组合资产的流动性风险进行管理，通过独立的风险管理部门对本基金的组合持仓集中度指标、流通受限制的投资品种比例以及组合在短期内变现能力的综合指标等流动性指标进行持续的监测和分析。

本基金投资于一家公司发行的证券市值不超过基金资产净值的 10%，且本基金与由本基金的基金管理人管理的其他基金共同持有一家上市公司发行的证券不得超过该证券的 10%。本基金与由本基金的基金管理人管理的其他开放式基金共同持有一家上市公司发行的可流通股票不得超过该上市公司可流通股票的 15%，本基金与由本基金的基金管理人管理的全部投资组合持有一家上市公司发行的可流通股票，不得超过该上市公司可流通股票的 30%(完全按照有关指数构成比例进行证券投资的开放式基金及中国证监会认定的特殊投资组合不受该比例限制)。

本基金所持部分证券在证券交易所上市，其余亦可在银行间同业市场交易，部分基金资产流通暂时受限制不能自由转让的情况参见附注 7.4.12。此外，本基金可通过卖出回购金融资产方式借入

短期资金应对流动性需求，其上限一般不超过基金持有的债券投资的公允价值。本基金主动投资于流动性受限资产的市值合计不得超过基金资产净值的 15%。

本基金的基金管理人每日对基金组合资产中 7 个工作日可变现资产的可变现价值进行审慎评估与测算，确保每日确认的净赎回申请不得超过 7 个工作日可变现资产的可变现价值。

同时，本基金的基金管理人通过合理分散逆回购交易的到期日与交易对手的集中度；按照穿透原则对交易对手的财务状况、偿付能力及杠杆水平等进行必要的尽职调查与严格的准入管理，以及对不同的交易对手实施交易额度管理并进行动态调整等措施严格管理本基金从事逆回购交易的流动性风险和交易对手风险。此外，本基金的基金管理人建立了逆回购交易质押品管理制度：根据质押品的资质确定质押率水平；持续监测质押品的风险状况与价值变动以确保质押品按公允价值计算足额；并在与私募类证券资管产品及中国证监会认定的其他主体为交易对手开展逆回购交易时，可接受质押品的资质要求与基金合同约定的投资范围保持一致。

本基金本报告期末无重大流动性风险。

7.4.13.4 市场风险

市场风险是指基金所持金融工具的公允价值或未来现金流量因所处市场各类价格因素的变动而发生波动的风险，包括利率风险、外汇风险和其他价格风险。

7.4.13.4.1 利率风险

利率风险是指基金的财务状况和现金流量受市场利率变动而发生波动的风险。本基金持有的大部分金融资产和金融负债不计息，因此本基金的收入及经营活动的现金流量在很大程度上独立于市场利率变化。本基金的生息资产主要为货币资金等。本基金通过监控组合的久期来评估基金面临的利率风险。

7.4.13.4.1.1 利率风险敞口

单位：人民币元

本期末 2025 年 12 月	1 个月以内	1-3 个月	3 个月-1 年	1-5 年	5 年以上	不计息	合计
--------------------	--------	--------	----------	-------	-------	-----	----

31 日							
资产							
货币资金	2,934,789.47	-	-	-	-	-	2,934,789.47
结算备付金	0.00	-	-	-	-	-	0.00
交易性金融资产	-	-	-	-	-	37,066,651.82	37,066,651.82
应收申购款	-	-	-	-	-	2,230,069.91	2,230,069.91
资产总计	2,934,789.47	-	-	-	-	39,296,721.73	42,231,511.20
负债							
应付赎回款	-	-	-	-	-	1,042,533.65	1,042,533.65
应付管理人报酬	-	-	-	-	-	32,213.80	32,213.80
应付托管费	-	-	-	-	-	6,040.08	6,040.08
应付销售服务费	-	-	-	-	-	3,453.86	3,453.86
其他负债	-	-	-	-	-	130,000.00	130,000.00
负债总计	-	-	-	-	-	1,214,241.39	1,214,241.39
利率敏感度缺口	2,934,789.47	-	-	-	-	38,082,480.34	41,017,269.81

注：上表统计了本基金的利率风险敞口。表中所示为本基金资产及负债的公允价值，并按照合约规定的重新定价日或到期日孰早者进行了分类。

7.4.13.4.1.2 利率风险的敏感性分析

本基金本期末持有的交易性固定收益类投资比例较低，因此市场利率的变动对于本基金资产净值无重大影响。

7.4.13.4.2 外汇风险

外汇风险是指金融工具的公允价值或未来现金流量因外汇汇率变动而发生波动的风险。本基金的所有资产及负债以人民币计价，因此无重大外汇风险。

7.4.13.4.3 其他价格风险

本基金其他价格风险主要系市场价格风险，市场价格风险是指基金所持金融工具的公允价值或未来现金流量因除市场利率和外汇汇率以外的市场价格因素变动而发生波动的风险。本基金主要投资于证券交易所上市或银行间同业市场交易的股票和债券，所面临的最大市场价格风险由所持有的金融工具的公允价值决定。

本基金通过投资组合的分散化降低其他价格风险。本基金的基金管理人每日对投资组合的行业和个券的集中度进行监控，并定期分析其相对业绩比较基准的偏离度。此外，本基金的基金管理人每日对本基金所持有的证券价格实施监控，定期运用多种定量方法对基金进行风险度量，通过压力测试来评估本基金面临的潜在价格风险，及时可靠地对风险进行跟踪和控制。

7.4.13.4.3.1 其他价格风险敞口

金额单位：人民币元

项目	本期末 2025 年 12 月 31 日	
	公允价值	占基金资产净值比例（%）
交易性金融资产—股票投资	37,066,651.82	90.37
交易性金融资产—基金投资	-	-
交易性金融资产—贵金属投资	-	-
衍生金融资产—权证投资	-	-
合计	37,066,651.82	90.37

7.4.13.4.3.2 其他价格风险的敏感性分析

假设	基金未来业绩表现相对业绩基准的波动性与其过去一年的整体水平保持一致。	
分析	相关风险变量的变动	对资产负债表日基金资产净值的影响金额（单位：人民币元）
		本期末 2025 年 12 月 31 日
	业绩比较基准上升 1%	增加约 316,185.93
	业绩比较基准下降 1%	减少约 316,185.93

注：上表为市场价格风险的敏感性分析，反映了在其他变量不变的假设下，证券投资价格发生合理、可能的变动时，将对基金净值产生的影响。

7.4.14 公允价值

7.4.14.1 金融工具公允价值计量的方法

公允价值计量结果所属的层次，由对公允价值计量整体而言具有重要意义的输入值所属的最低层次决定：第一层次：相同资产或负债在活跃市场上未经调整的报价；第二层次：除第一层次输入值外相关资产或负债直接或间接可观察的输入值；第三层次：相关资产或负债的不可观察输入值。

7.4.14.2 持续的以公允价值计量的金融工具

7.4.14.2.1 各层次金融工具的公允价值

单位：人民币元

公允价值计量结果所属的层次	本期末 2025 年 12 月 31 日
第一层次	36,583,030.79
第二层次	457,098.00
第三层次	26,523.03
合计	37,066,651.82

7.4.14.2.2 公允价值所属层次间的重大变动

本基金以导致各层次之间转换的事项发生日为确认各层次之间转换的时点。对于公开市场交易的股票、债券等投资，若出现重大事项停牌、交易不活跃或非公开发行等情况，本基金不会于停牌日至交易恢复活跃日期间、交易不活跃期间及限售期间将相关投资的公允价值列入第一层次，并根据估值调整中采用的对公允价值计量整体而言具有重要意义的输入值所属的最低层次，确定相关投资的公允价值应属第二层次或第三层次。

7.4.14.2.3 第三层次公允价值余额及变动情况

7.4.14.2.3.1 第三层次公允价值余额及变动情况

单位：人民币元

项目	本期 2025 年 5 月 16 日（基金合同生效日）至 2025 年 12 月 31 日		
	交易性金融资产		合计
	债券投资	股票投资	
期初余额	-	-	-
当期购买	-	10,542.37	10,542.37
当期出售/结算	-	-	-
转入第三层次	-	-	-
转出第三层次	-	-	-
当期利得或损失总额	-	15,980.66	15,980.66

其中： 计入损益 的利得或 损失	-	15,980.66	15,980.66
计入其他 综合收益 的利得或 损失（若 有）	-	-	-
期末 余额	-	26,523.03	26,523.03
期末 仍持有的 第三层次 金融资产 计入本期 损益的未 实现利得 或损失的 变动—— 公允价值 变动损益	-	15,980.66	15,980.66
项目	上年度可比期间		
	交易性金融资产		合计
	债券投资	股票投资	
期初余额	-	-	-
当期购买	-	-	-
当期 出售/结算	-	-	-
转入 第三层次	-	-	-
转出 第三层次	-	-	-
当期 利得或损 失总额	-	-	-
其中： 计入损益 的利得或 损失	-	-	-
计入其他	-	-	-

综合收益的利得或损失（若有）			
期末余额	-	-	-
期末仍持有的第三层次金融资产计入本期损益的未实现利得或损失的变动——公允价值变动损益	-	-	-

7.4.14.2.3.2 使用重要不可观察输入值的第三层次公允价值计量的情况

单位：人民币元

项目	本期末公允价值	采用的估值技术	不可观察输入值		
			名称	范围/加权平均值	与公允价值之间的关系
限售股票	26,523.03	平均价格亚式期权模型	股票在剩余限售期内的股价的预期年化波动率	0.2387-0.2667	负相关

7.4.14.3 非持续的以公允价值计量的金融工具的说明

本基金本报告期末未持有非持续的以公允价值计量的金融工具。

7.4.14.4 不以公允价值计量的金融工具的相关说明

本基金持有的不以公允价值计量的金融工具为以摊余成本计量的金融资产和金融负债，这些金融工具因其剩余期限较短，所以其账面价值与公允价值相若。

7.4.15 有助于理解和分析会计报表需要说明的其他事项

7.4.15.1 承诺事项

截至资产负债表日，本基金无需要说明的承诺事项。

7.4.15.2 其他事项

截至资产负债表日，本基金无需要说明的其他重要事项。

7.4.15.3 财务报表的批准

本财务报表已于 2026 年 3 月 27 日经本基金的基金管理人批准。

§8 投资组合报告

8.1 期末基金资产组合情况

金额单位：人民币元

序号	项目	金额	占基金总资产的比例 (%)
1	权益投资	37,066,651.82	87.77
	其中：股票	37,066,651.82	87.77
2	基金投资	-	-
3	固定收益投资	-	-
	其中：债券	-	-
	资产支持证券	-	-
4	贵金属投资	-	-
5	金融衍生品投资	-	-
6	买入返售金融资产	-	-
	其中：买断式回购的买入返售金融资产	-	-
7	银行存款和结算备付金合计	2,934,789.47	6.95
8	其他各项资产	2,230,069.91	5.28
9	合计	42,231,511.20	100.00

8.2 期末按行业分类的股票投资组合

8.2.1 报告期末按行业分类的境内股票投资组合

金额单位：人民币元

代码	行业类别	公允价值	占基金资产净值比例 (%)
A	农、林、牧、渔业	389,466.00	0.95
B	采矿业	2,380,536.00	5.80
C	制造业	20,158,710.10	49.15
D	电力、热力、燃气及水生产和供应业	891,778.00	2.17

E	建筑业	110,391.00	0.27
F	批发和零售业	-	-
G	交通运输、仓储和邮政业	982,938.00	2.40
H	住宿和餐饮业	-	-
I	信息传输、软件和信息技术服务业	1,181,109.36	2.88
J	金融业	8,721,700.38	21.26
K	房地产业	-	-
L	租赁和商务服务业	288,695.00	0.70
M	科学研究和技术服务业	1,961,327.98	4.78
N	水利、环境和公共设施管理业	-	-
O	居民服务、修理和其他服务业	-	-
P	教育	-	-
Q	卫生和社会工作	-	-
R	文化、体育和娱乐业	-	-
S	综合	-	-
	合计	37,066,651.82	90.37

8.2.2 报告期末按行业分类的港股通投资股票投资组合

本基金本报告期末未持有港股通股票。

8.3 期末按公允价值占基金资产净值比例大小排序的所有股票投资明细

金额单位：人民币元

序号	股票代码	股票名称	数量(股)	公允价值	占基金资产净值比例(%)
1	300750	宁德时代	3,500.00	1,285,410.00	3.13
2	601899	紫金矿业	33,700.00	1,161,639.00	2.83
3	601318	中国平安	16,800.00	1,149,120.00	2.80
4	600519	贵州茅台	700.00	964,026.00	2.35
5	688041	海光信息	3,400.00	762,994.00	1.86
6	603259	药明康德	8,100.00	734,184.00	1.79
7	601398	工商银行	87,000.00	689,910.00	1.68
8	601288	农业银行	84,000.00	645,120.00	1.57
9	300124	汇川技术	8,200.00	617,706.00	1.51

10	300308	中际旭创	1,000.00	610,000.00	1.49
11	601328	交通银行	81,500.00	590,875.00	1.44
12	601601	中国太保	13,900.00	582,549.00	1.42
13	002028	思源电气	3,600.00	556,524.00	1.36
14	600919	江苏银行	52,200.00	542,880.00	1.32
15	601689	拓普集团	6,700.00	517,106.00	1.26
16	601211	国泰海通	25,100.00	515,805.00	1.26
17	600941	中国移动	5,100.00	515,355.00	1.26
18	600938	中国海油	16,000.00	482,880.00	1.18
19	688008	澜起科技	4,057.00	477,914.60	1.17
20	000333	美的集团	6,110.00	477,496.50	1.16
21	300502	新易盛	1,100.00	473,968.00	1.16
22	601336	新华保险	6,800.00	473,960.00	1.16
23	300347	泰格医药	8,200.00	464,940.00	1.13
24	600160	巨化股份	12,100.00	464,882.00	1.13
25	002049	紫光国微	5,800.00	457,098.00	1.11
26	002625	光启技术	9,300.00	453,468.00	1.11
27	601988	中国银行	77,400.00	443,502.00	1.08
28	002074	国轩高科	11,200.00	438,032.00	1.07
29	600036	招商银行	10,200.00	429,420.00	1.05
30	600029	南方航空	53,500.00	428,535.00	1.04
31	605499	东鹏饮料	1,600.00	427,824.00	1.04
32	603799	华友钴业	6,200.00	423,212.00	1.03
33	301236	软通动力	8,900.00	422,127.00	1.03
34	002311	海大集团	7,600.00	420,888.00	1.03
35	601111	中国国航	44,700.00	418,839.00	1.02
36	002463	沪电股份	5,500.00	401,885.00	0.98
37	000975	山金国际	16,500.00	401,445.00	0.98
38	000166	申万宏源	75,500.00	397,885.00	0.97
39	002714	牧原股份	7,700.00	389,466.00	0.95
40	603986	兆易创新	1,800.00	385,650.00	0.94
41	688187	时代电气	6,991.00	358,568.39	0.87
42	601901	方正证券	45,200.00	352,560.00	0.86
43	600690	海尔智家	13,100.00	341,779.00	0.83
44	688248	南网科技	7,507.00	335,863.18	0.82
45	688049	炬芯科技	6,340.00	333,484.00	0.81
46	600011	华能国际	44,100.00	328,986.00	0.80
47	300433	蓝思科技	10,800.00	326,916.00	0.80
48	002241	歌尔股份	11,300.00	324,649.00	0.79
49	600027	华电国际	65,200.00	323,392.00	0.79
50	301219	腾远钴业	4,700.00	320,916.00	0.78
51	688772	珠海冠宇	14,899.00	320,775.47	0.78
52	601077	渝农商行	47,800.00	308,788.00	0.75
53	002600	领益智造	19,500.00	303,030.00	0.74

54	001283	豪鹏科技	4,200.00	294,000.00	0.72
55	600415	小商品城	18,100.00	288,695.00	0.70
56	603317	天味食品	22,900.00	286,708.00	0.70
57	601166	兴业银行	13,400.00	282,204.00	0.69
58	000776	广发证券	12,019.00	264,658.38	0.65
59	300628	亿联网络	7,100.00	253,115.00	0.62
60	603045	福达合金	12,400.00	243,660.00	0.59
61	000938	紫光股份	9,900.00	243,540.00	0.59
62	605020	永和股份	8,700.00	233,943.00	0.57
63	688377	迪威尔	6,372.00	233,852.40	0.57
64	000568	泸州老窖	2,000.00	232,440.00	0.57
65	688681	科汇股份	13,143.00	231,053.94	0.56
66	688981	中芯国际	1,873.00	230,060.59	0.56
67	300033	同花顺	700.00	225,526.00	0.55
68	000338	潍柴动力	12,700.00	218,440.00	0.53
69	000807	云铝股份	6,300.00	206,892.00	0.50
70	603379	三美股份	3,400.00	206,448.00	0.50
71	601058	赛轮轮胎	12,700.00	205,486.00	0.50
72	603296	华勤技术	2,000.00	181,480.00	0.44
73	600150	中国船舶	5,402.00	179,670.52	0.44
74	300832	新产业	3,000.00	168,750.00	0.41
75	601229	上海银行	16,700.00	168,670.00	0.41
76	300759	康龙化成	5,500.00	156,365.00	0.38
77	301162	国能日新	3,000.00	153,780.00	0.37
78	601319	中国人保	17,100.00	153,045.00	0.37
79	605128	上海沿浦	4,000.00	147,440.00	0.36
80	600933	爱柯迪	7,300.00	146,730.00	0.36
81	601808	中海油服	10,100.00	141,804.00	0.35
82	688326	经纬恒润	1,200.00	141,000.00	0.34
83	002281	光迅科技	2,000.00	139,900.00	0.34
84	600795	国电电力	25,500.00	128,520.00	0.31
85	300408	三环集团	2,800.00	128,100.00	0.31
86	002284	亚太股份	8,500.00	126,905.00	0.31
87	688126	沪硅产业	5,833.00	126,226.12	0.31
88	600487	亨通光电	5,100.00	126,123.00	0.31
89	000729	燕京啤酒	11,200.00	125,776.00	0.31
90	000586	汇源通信	8,900.00	120,417.00	0.29
91	600176	中国巨石	7,000.00	119,700.00	0.29
92	600115	中国东航	19,900.00	119,400.00	0.29
93	600547	山东黄金	3,000.00	116,130.00	0.28
94	600066	宇通客车	3,500.00	114,450.00	0.28
95	301632	广东建科	4,721.00	113,917.28	0.28
96	300304	云意电气	9,600.00	111,744.00	0.27
97	301491	汉桑科技	1,981.00	110,901.45	0.27

98	600023	浙能电力	22,400.00	110,880.00	0.27
99	605567	春雪食品	9,900.00	108,900.00	0.27
100	688312	燕麦科技	3,142.00	104,251.56	0.25
101	601169	北京银行	19,000.00	104,120.00	0.25
102	002475	立讯精密	1,800.00	102,078.00	0.25
103	688182	灿勤科技	3,417.00	100,869.84	0.25
104	688002	睿创微纳	982.00	98,985.60	0.24
105	601009	南京银行	8,500.00	97,155.00	0.24
106	003030	祖名股份	4,800.00	96,912.00	0.24
107	001301	尚太科技	1,100.00	94,391.00	0.23
108	002414	高德红外	6,300.00	92,421.00	0.23
109	600015	华夏银行	13,300.00	91,371.00	0.22
110	688208	道通科技	2,431.00	89,460.80	0.22
111	688265	南模生物	2,052.00	84,152.52	0.21
112	300059	东方财富	3,200.00	74,176.00	0.18
113	003035	南网能源	15,700.00	71,906.00	0.18
114	300274	阳光电源	400.00	68,416.00	0.17
115	688191	智洋创新	1,863.00	59,951.34	0.15
116	601117	中国化学	7,600.00	57,228.00	0.14
117	600030	中信证券	1,900.00	54,549.00	0.13
118	300850	新强联	1,300.00	53,781.00	0.13
119	601618	中国中冶	17,900.00	53,163.00	0.13
120	605117	德业股份	600.00	51,720.00	0.13
121	600276	恒瑞医药	800.00	47,656.00	0.12
122	601688	华泰证券	2,000.00	47,180.00	0.12
123	002371	北方华创	100.00	45,908.00	0.11
124	603262	技源集团	1,543.00	43,899.62	0.11
125	600188	兖矿能源	3,000.00	39,450.00	0.10
126	600926	杭州银行	2,400.00	36,672.00	0.09
127	688052	纳芯微	189.00	29,896.02	0.07
128	002938	鹏鼎控股	500.00	25,290.00	0.06
129	688103	国力电子	400.00	24,236.00	0.06
130	601225	陕西煤业	900.00	19,188.00	0.05
131	603993	洛阳钼业	900.00	18,000.00	0.04
132	688266	泽璟制药	193.00	17,891.10	0.04
133	601872	招商轮船	1,800.00	16,164.00	0.04
134	000858	五粮液	80.00	8,475.20	0.02
135	000999	华润三九	60.00	1,707.60	0.00
136	600067	冠城新材	60.00	249.00	0.00
137	300185	通裕重工	20.00	56.80	0.00

8.4 报告期内股票投资组合的重大变动

8.4.1 累计买入金额超出期末基金资产净值 2%或前 20 名的股票明细

金额单位：人民币元

序号	股票代码	股票名称	本期累计买入金额	占期末基金资产净值比例 (%)
1	600519	贵州茅台	12,812,622.00	31.24
2	600036	招商银行	9,470,285.00	23.09
3	300750	宁德时代	8,126,319.00	19.81
4	601318	中国平安	7,774,206.00	18.95
5	601398	工商银行	6,111,560.00	14.90
6	000333	美的集团	5,774,638.90	14.08
7	601288	农业银行	5,439,388.00	13.26
8	688981	中芯国际	5,104,583.93	12.44
9	601328	交通银行	4,194,457.00	10.23
10	601899	紫金矿业	3,859,412.00	9.41
11	601919	中远海控	3,797,342.00	9.26
12	601988	中国银行	3,792,482.00	9.25
13	002714	牧原股份	3,769,433.00	9.19
14	000338	潍柴动力	3,760,932.00	9.17
15	601169	北京银行	3,685,751.00	8.99
16	000725	京东方 A	3,673,948.00	8.96
17	600050	中国联通	3,671,980.00	8.95
18	000858	五粮液	3,590,196.07	8.75
19	002027	分众传媒	3,534,330.00	8.62
20	000100	TCL 科技	3,502,271.00	8.54
21	600941	中国移动	3,500,434.00	8.53
22	601658	邮储银行	3,469,087.00	8.46
23	600150	中国船舶	3,424,065.53	8.35
24	600690	海尔智家	3,279,873.00	8.00
25	000166	申万宏源	3,273,262.00	7.98
26	601901	方正证券	3,242,654.00	7.91
27	600905	三峡能源	3,211,930.00	7.83
28	601600	中国铝业	3,185,536.00	7.77
29	601989	中国重工	3,141,867.00	7.66
30	000776	广发证券	3,031,376.29	7.39
31	002252	上海莱士	2,946,505.00	7.18
32	601916	浙商银行	2,896,097.00	7.06
33	601166	兴业银行	2,883,025.00	7.03
34	600219	南山铝业	2,876,987.00	7.01
35	003816	中国广核	2,854,955.00	6.96
36	600938	中国海油	2,854,600.00	6.96
37	000630	铜陵有色	2,843,400.00	6.93
38	601868	中国能建	2,843,267.00	6.93

39	600276	恒瑞医药	2,753,598.00	6.71
40	601985	中国核电	2,747,346.00	6.70
41	603259	药明康德	2,740,554.00	6.68
42	600918	中泰证券	2,727,230.00	6.65
43	688041	海光信息	2,713,294.48	6.62
44	600018	上港集团	2,692,491.00	6.56
45	600875	东方电气	2,686,341.00	6.55
46	600482	中国动力	2,666,843.00	6.50
47	601236	红塔证券	2,624,170.00	6.40
48	002239	奥特佳	2,529,950.00	6.17
49	002445	中南文化	2,521,103.00	6.15
50	300078	思创智联	2,515,687.00	6.13
51	600252	中恒集团	2,513,451.00	6.13
52	000509	华塑控股	2,507,107.00	6.11
53	600337	美克家居	2,495,439.00	6.08
54	000999	华润三九	2,478,108.00	6.04
55	601669	中国电建	2,410,453.00	5.88
56	000415	渤海租赁	2,379,996.00	5.80
57	002600	领益智造	2,357,744.00	5.75
58	000768	中航西飞	2,322,243.00	5.66
59	300185	通裕重工	2,300,339.40	5.61
60	601099	太平洋	2,268,867.00	5.53
61	601688	华泰证券	2,235,353.00	5.45
62	002236	大华股份	2,181,031.00	5.32
63	600726	华电能源	2,165,388.00	5.28
64	600926	杭州银行	2,143,627.00	5.23
65	002415	海康威视	2,065,384.00	5.04
66	600809	山西汾酒	2,034,628.00	4.96
67	001979	招商蛇口	2,025,971.00	4.94
68	600196	复星医药	2,024,005.00	4.93
69	000720	新能泰山	2,017,433.00	4.92
70	601872	招商轮船	2,009,205.00	4.90
71	002594	比亚迪	2,006,690.00	4.89
72	600887	伊利股份	1,985,382.00	4.84
73	603993	洛阳钼业	1,956,347.00	4.77
74	600728	佳都科技	1,952,514.00	4.76
75	601857	中国石油	1,886,318.00	4.60
76	300124	汇川技术	1,860,315.00	4.54
77	603019	中科曙光	1,805,776.00	4.40
78	600061	国投资本	1,787,197.00	4.36
79	300015	爱尔眼科	1,772,325.00	4.32
80	601668	中国建筑	1,716,647.00	4.19
81	000938	紫光股份	1,711,236.00	4.17
82	600958	东方证券	1,709,075.00	4.17

83	601117	中国化学	1,681,559.00	4.10
84	601377	兴业证券	1,631,073.00	3.98
85	600758	辽宁能源	1,519,438.00	3.70
86	600233	圆通速递	1,512,488.00	3.69
87	688126	沪硅产业	1,476,655.83	3.60
88	000001	平安银行	1,475,277.00	3.60
89	000157	中联重科	1,472,427.00	3.59
90	600547	山东黄金	1,453,191.00	3.54
91	601878	浙商证券	1,406,810.00	3.43
92	688012	中微公司	1,403,110.45	3.42
93	601628	中国人寿	1,350,885.00	3.29
94	002463	沪电股份	1,301,187.50	3.17
95	300999	金龙鱼	1,281,420.00	3.12
96	600527	江南高纤	1,277,316.00	3.11
97	600067	冠城新材	1,257,078.00	3.06
98	600104	上汽集团	1,253,386.00	3.06
99	002936	郑州银行	1,233,711.00	3.01
100	600460	士兰微	1,225,706.00	2.99
101	601607	上海医药	1,216,549.00	2.97
102	600584	长电科技	1,194,708.00	2.91
103	000063	中兴通讯	1,189,916.00	2.90
104	601211	国泰海通	1,174,502.00	2.86
105	002314	南山控股	1,171,433.00	2.86
106	688008	澜起科技	1,146,461.61	2.80
107	600027	华电国际	1,144,473.00	2.79
108	002241	歌尔股份	1,123,187.00	2.74
109	600176	中国巨石	1,087,640.00	2.65
110	002622	皓宸医疗	1,080,544.00	2.63
111	002638	勤上股份	1,058,341.00	2.58
112	300247	融捷健康	1,048,361.00	2.56
113	300782	卓胜微	1,044,139.00	2.55
114	600617	国新能源	1,043,726.00	2.54
115	002356	赫美集团	1,043,450.00	2.54
116	600179	安通控股	1,038,491.00	2.53
117	000523	红棉股份	1,008,867.00	2.46
118	600845	宝信软件	1,001,289.00	2.44
119	600085	同仁堂	996,550.00	2.43
120	600011	华能国际	957,657.00	2.33
121	300059	东方财富	956,015.00	2.33
122	601728	中国电信	942,974.00	2.30
123	600362	江西铜业	931,810.00	2.27
124	002689	ST 远智	920,489.00	2.24
125	000516	国际医学	911,950.00	2.22
126	002554	惠博普	908,332.00	2.21

127	600115	中国东航	907,341.00	2.21
128	601601	中国太保	896,726.00	2.19
129	301217	铜冠铜箔	896,265.00	2.19
130	601519	大智慧	888,121.00	2.17
131	600919	江苏银行	880,038.00	2.15
132	601689	拓普集团	872,808.00	2.13
133	688469	芯联集成	862,738.52	2.10
134	601111	中国国航	852,857.00	2.08
135	688187	时代电气	851,615.38	2.08
136	601319	中国人保	833,309.00	2.03

8.4.2 累计卖出金额超出期末基金资产净值 2%或前 20 名的股票明细

金额单位：人民币元

序号	股票代码	股票名称	本期累计卖出金额	占期末基金资产净值比例 (%)
1	600519	贵州茅台	11,874,320.00	28.95
2	600036	招商银行	8,561,101.00	20.87
3	300750	宁德时代	8,315,237.00	20.27
4	601318	中国平安	7,139,588.00	17.41
5	688981	中芯国际	5,718,416.15	13.94
6	601398	工商银行	5,592,647.00	13.63
7	601288	农业银行	5,403,509.00	13.17
8	000333	美的集团	5,308,046.00	12.94
9	002714	牧原股份	4,020,598.00	9.80
10	002027	分众传媒	3,796,027.00	9.25
11	601919	中远海控	3,781,408.00	9.22
12	000725	京东方 A	3,762,944.00	9.17
13	600050	中国联通	3,749,428.00	9.14
14	601600	中国铝业	3,725,603.00	9.08
15	000858	五粮液	3,703,191.00	9.03
16	601658	邮储银行	3,665,037.00	8.94
17	000100	TCL 科技	3,624,111.00	8.84
18	601899	紫金矿业	3,601,715.00	8.78
19	601328	交通银行	3,542,818.00	8.64
20	000338	潍柴动力	3,524,168.00	8.59
21	601989	中国重工	3,415,252.53	8.33
22	601169	北京银行	3,414,449.00	8.32
23	601988	中国银行	3,380,207.00	8.24
24	600150	中国船舶	3,335,530.00	8.13
25	000630	铜陵有色	3,301,626.00	8.05

26	600875	东方电气	3,298,340.00	8.04
27	601868	中国能建	3,257,340.00	7.94
28	600905	三峡能源	3,245,076.00	7.91
29	600276	恒瑞医药	3,168,946.00	7.73
30	000166	申万宏源	3,118,737.00	7.60
31	600219	南山铝业	3,093,007.00	7.54
32	000776	广发证券	3,074,256.73	7.50
33	600690	海尔智家	3,053,804.00	7.45
34	601901	方正证券	3,019,885.00	7.36
35	601669	中国电建	3,018,338.00	7.36
36	002252	上海莱士	2,937,936.00	7.16
37	600918	中泰证券	2,925,807.00	7.13
38	003816	中国广核	2,917,601.00	7.11
39	600941	中国移动	2,817,587.00	6.87
40	601916	浙商银行	2,816,280.00	6.87
41	601236	红塔证券	2,754,197.00	6.71
42	600252	中恒集团	2,706,845.00	6.60
43	600482	中国动力	2,698,907.00	6.58
44	601985	中国核电	2,669,900.00	6.51
45	002239	奥特佳	2,639,678.00	6.44
46	600018	上港集团	2,635,396.00	6.43
47	002445	中南文化	2,579,406.00	6.29
48	300078	思创智联	2,545,399.00	6.21
49	000509	华塑控股	2,544,791.00	6.20
50	601099	太平洋	2,530,675.00	6.17
51	000415	渤海租赁	2,530,514.00	6.17
52	601166	兴业银行	2,449,473.00	5.97
53	002236	大华股份	2,447,396.00	5.97
54	000999	华润三九	2,444,449.40	5.96
55	000768	中航西飞	2,434,585.00	5.94
56	600938	中国海油	2,405,704.00	5.87
57	300185	通裕重工	2,401,622.00	5.86
58	600337	美克家居	2,396,445.00	5.84
59	601688	华泰证券	2,336,290.00	5.70
60	600726	华电能源	2,304,658.00	5.62
61	600196	复星医药	2,264,729.00	5.52
62	002600	领益智造	2,211,918.00	5.39
63	601872	招商轮船	2,162,512.00	5.27
64	600809	山西汾酒	2,130,775.00	5.19
65	603993	洛阳钼业	2,130,448.00	5.19
66	001979	招商蛇口	2,124,214.00	5.18
67	000720	新能泰山	2,119,974.00	5.17
68	603019	中科曙光	2,089,476.00	5.09
69	600728	佳都科技	2,079,537.00	5.07

70	600926	杭州银行	2,076,122.00	5.06
71	603259	药明康德	2,061,061.00	5.02
72	002415	海康威视	2,048,754.00	4.99
73	688041	海光信息	2,033,743.03	4.96
74	600958	东方证券	1,932,095.00	4.71
75	601857	中国石油	1,921,244.00	4.68
76	600887	伊利股份	1,909,173.00	4.65
77	600061	国投资本	1,854,069.00	4.52
78	002594	比亚迪	1,837,985.00	4.48
79	300015	爱尔眼科	1,768,381.90	4.31
80	600233	圆通速递	1,765,809.00	4.31
81	601668	中国建筑	1,743,213.00	4.25
82	601377	兴业证券	1,704,122.00	4.15
83	601117	中国化学	1,609,141.00	3.92
84	600758	辽宁能源	1,592,502.00	3.88
85	000938	紫光股份	1,552,669.91	3.79
86	000157	中联重科	1,527,234.00	3.72
87	601878	浙商证券	1,516,666.00	3.70
88	688126	沪硅产业	1,474,260.31	3.59
89	300124	汇川技术	1,437,396.00	3.50
90	600547	山东黄金	1,433,820.00	3.50
91	000001	平安银行	1,410,595.00	3.44
92	000063	中兴通讯	1,408,976.00	3.44
93	688012	中微公司	1,403,185.85	3.42
94	600527	江南高纤	1,380,967.00	3.37
95	601628	中国人寿	1,357,216.00	3.31
96	600067	冠城新材	1,344,703.80	3.28
97	600584	长电科技	1,314,798.00	3.21
98	600104	上汽集团	1,312,832.00	3.20
99	002314	南山控股	1,267,087.00	3.09
100	600460	士兰微	1,265,883.00	3.09
101	002936	郑州银行	1,254,181.00	3.06
102	300999	金龙鱼	1,246,983.00	3.04
103	002622	皓宸医疗	1,237,202.00	3.02
104	601607	上海医药	1,227,521.00	2.99
105	600176	中国巨石	1,177,824.00	2.87
106	002638	勤上股份	1,098,531.00	2.68
107	300782	卓胜微	1,066,685.00	2.60
108	600617	国新能源	1,061,528.00	2.59
109	002463	沪电股份	1,057,606.00	2.58
110	301217	铜冠铜箔	1,045,546.00	2.55
111	600179	安通控股	1,032,341.00	2.52
112	300247	融捷健康	1,019,460.00	2.49
113	002356	赫美集团	1,019,372.00	2.49

114	000523	红棉股份	1,012,941.00	2.47
115	300059	东方财富	1,000,904.00	2.44
116	601519	大智慧	983,707.00	2.40
117	600845	宝信软件	976,218.70	2.38
118	600085	同仁堂	974,715.00	2.38
119	688469	芯联集成	958,505.23	2.34
120	600362	江西铜业	941,989.00	2.30
121	002689	ST 远智	930,415.00	2.27
122	601728	中国电信	921,081.00	2.25
123	002554	惠博普	905,250.00	2.21
124	600115	中国东航	896,259.00	2.19
125	002241	歌尔股份	885,587.00	2.16
126	300150	世纪瑞尔	883,535.00	2.15
127	000516	国际医学	873,151.00	2.13
128	688008	澜起科技	846,294.69	2.06

8.4.3 买入股票的成本总额及卖出股票的收入总额

单位：人民币元

买入股票的成本（成交）总额	390,382,716.87
卖出股票的收入（成交）总额	372,477,942.62

8.5 期末按债券品种分类的债券投资组合

本基金本报告期末未持有债券。

8.6 期末按公允价值占基金资产净值比例大小排序的前五名债券投资明细

本基金本报告期末未持有债券。

8.7 期末按公允价值占基金资产净值比例大小排序的所有资产支持证券投资明细

本基金本报告期末未持有资产支持证券。

8.8 报告期末按公允价值占基金资产净值比例大小排序的前五名贵金属投资明细

本基金本报告期末未持有贵金属。

8.9 期末按公允价值占基金资产净值比例大小排名的前五名权证投资明细

本基金本报告期末未持有权证。

8.10 报告期末本基金投资的股指期货交易情况说明

8.10.1 报告期末本基金投资的股指期货持仓和损益明细

本基金本报告期末未持有股指期货。

8.11 本基金投资股指期货的投资政策

本基金在进行股指期货投资时，将按照风险管理的原则，以套期保值为目的，通过对证券市场和期货市场运行趋势的研究，并结合股指期货的定价模型寻求其合理估值水平。本基金管理人将充分考虑股指期货的收益性、流动性及风险特征，通过资产配置、品种选择，谨慎进行投资，以降低投资组合的整体风险。

8.12 报告期末本基金投资的国债期货交易情况说明

8.12.1 本期国债期货投资政策

根据本基金基金合同，本基金不能投资于国债期货。

8.12.2 报告期末本基金投资的国债期货持仓和损益明细

本基金本报告期末未持有国债期货。

8.12.3 本期国债期货投资评价

本基金本报告期内未投资国债期货。

8.13 投资组合报告附注

8.13.1 前十名证券中，中国平安的发行主体中国平安保险(集团)股份有限公司于 2025 年 3 月 12 日收到上海金融监管局的公开处罚（沪金罚决字[2025]88 号）。

工商银行的发行主体中国工商银行股份有限公司于 2025 年 12 月 18 日收到国家外汇管理局北京市分局的公开处罚（京汇罚[2025]49 号）、于 2025 年 12 月 19 日收到中国人民银行的行政处罚（银罚决字(2025)110 号）。

农业银行的发行主体中国农业银行股份有限公司于 2025 年 1 月 27 日收到中国人民银行的行政处罚（银罚决字(2024)67 号）、于 2025 年 10 月 31 日收到金融监管总局的公开处罚。

基金管理人按照内部研究工作规范对以上证券进行分析后将其列入基金投资对象备选库并跟踪研究。以上处罚事件发生后，基金管理人密切跟踪相关进展，遵循价值投资的理念进行投资决策。

除上述证券发行主体外，本基金本报告期末投资的前十名证券的发行主体没有被监管部门立案调查或在报告编制日前一年内受到公开谴责、处罚的情况。

8.13.2 本基金未投资超出基金合同规定的备选股票库。

8.13.3 期末其他各项资产构成

单位：人民币元

序号	名称	金额
1	存出保证金	-
2	应收清算款	-
3	应收股利	-
4	应收利息	-
5	应收申购款	2,230,069.91
6	其他应收款	-
7	待摊费用	-
8	其他	-
9	合计	2,230,069.91

8.13.4 期末持有的处于转股期的可转换债券明细

本基金本报告期末未持有处于转股期的可转换债券。

8.13.5 期末前十名股票中存在流通受限情况的说明

本基金本报告期末前十名股票中不存在流通受限的情况。

§9 基金份额持有人信息

9.1 期末基金份额持有人户数及持有人结构

份额单位：份

份额级别	持有人户数(户)	户均持有的基金份额	持有人结构			
			机构投资者		个人投资者	
			持有份额	占总份额比例	持有份额	占总份额比例
光大保德信沪深 300 指数增强 A	287	96,515.08	6,953,178.10	25.10%	20,746,650.87	74.90%

光大保德信沪深 300 指数增强 C	260	31,815.53	903,423.98	10.92%	7,368,614.39	89.08%
合计	547	65,762.10	7,856,602.08	21.84%	28,115,265.26	78.16%

9.2 期末基金管理人的从业人员持有本基金的情况

项目	份额级别	持有份额总数（份）	占基金总份额比例
基金管理人所有从业人员持有本基金	光大保德信沪深 300 指数增强 A	991.05	0.00%
	光大保德信沪深 300 指数增强 C	4,532.56	0.05%
	合计	5,523.61	0.02%

9.3 期末基金管理人的从业人员持有本开放式基金份额总量区间的情况

本公司高级管理人员、基金投资和研究部门负责人、本基金的基金经理均未持有本基金的份额。

§10 开放式基金份额变动

单位：份

项目	光大保德信沪深 300 指数增强 A	光大保德信沪深 300 指数增强 C
基金合同生效日（2025 年 5 月 16 日）基金份额总额	405,276,158.39	285,057,857.60
基金合同生效日起至报告期期末基金总申购份额	61,619,615.55	13,312,730.74
减：基金合同生效日起至报告期期末基金总赎回份额	439,195,944.97	290,098,549.97
基金合同生效日起至报告期期末基金拆分变动份额	-	-
本报告期期末基金份额总额	27,699,828.97	8,272,038.37

§11 重大事件揭示

11.1 基金份额持有人大会决议

本报告期内未召开基金份额持有人大会。

11.2 基金管理人、基金托管人的专门基金托管部门的重大人事变动

本报告期内，经光大保德信基金管理有限公司董事会会议审议通过，自 2025 年 4 月 10 日起，亓磊先生任督察长，刘翔先生不再代为履行督察长职务。

本报告期内，经光大保德信基金管理有限公司董事会会议审议通过，自 2025 年 4 月 15 日起，刘翔先生离任基金管理公司总经理，贺敬哲先生代任基金管理公司总经理。

本报告期内，经光大保德信基金管理有限公司董事会会议审议通过，自 2025 年 9 月 2 日起，高瑞东先生任基金管理公司总经理，贺敬哲先生不再担任代理总经理职务，将继续担任公司副总经理兼首席运营总监、首席信息官。

本报告期内，中国建设银行股份有限公司（以下简称“中国建设银行”）研究决定，聘任陈颖钰为中国建设银行资产托管业务部总经理。

陈颖钰女士曾先后在中国建设银行财务会计、重组改制、资产负债、同业业务、金融科技等领域工作，并在中国建设银行总行同业业务中心、财务会计部、资产托管业务部以及山东省分行、建信金融科技有限责任公司等机构担任领导职务，具有丰富的财会、科技和资金资产管理经验。

11.3 涉及基金管理人、基金财产、基金托管业务的诉讼

本报告期内未发生涉及基金管理人、基金财产、基金托管业务的诉讼。

11.4 基金投资策略的改变

本基金在本报告期内的投资策略未发生改变。

11.5 本报告期持有的基金发生的重大影响事件

本基金报告期内未持有基金。

11.6 为基金进行审计的会计师事务所情况

报告期内，本基金聘任安永华明会计师事务所（特殊普通合伙）为其审计的会计师事务所。报告年度应支付给聘用安永华明会计师事务所的报酬是 6 万元，目前该审计机构已提供审计服务连续年限为 1 年。

11.7 管理人、托管人及相关从业人员受调查或处罚等情况

11.7.1 管理人受调查或处罚等情况

管理人受调查或处罚等情况	内容
--------------	----

受到调查或处罚等措施的主体	光大保德信基金管理有限公司
受到调查或处罚等措施的时间	2025 年 11 月 19 日
采取调查或处罚等措施的机构	中国证券监督管理委员会上海监管局
受到调查或处罚等措施类型	行政监管措施
受到的具体措施类型	管理人收到警示函的行政监管措施
受到调查或处罚等措施的原因	官网展示内容不符合要求
受到处罚的依据	《证券投资基金评价业务管理暂行办法》
管理人采取整改措施的情况（如提出整改意见）	公司在立查立改的基础上，全面梳理及优化相关内部流程，已落实整改工作。
其他	无

11.7.2 管理人相关从业人员受调查或处罚等情况

本报告期内，管理人高级管理人员及相关从业人员未受到任何稽查或处罚。

11.7.3 托管人受调查或处罚等情况

无。

11.7.4 托管人相关从业人员受调查或处罚等情况

无。

11.8 基金租用证券公司交易单元的有关情况

11.8.1 基金租用证券公司交易单元进行股票投资及佣金支付情况

金额单位：人民币元

券商名称	交易单元数量	股票交易		应支付该券商的佣金		备注
		成交金额	占当期股票成交总额的比例	佣金	占当期佣金总量的比例	
江海证券有限公司	2	364,424,690.16	47.99%	70,113.96	48.01%	-
光大证券股份有限公司	2	222,190,996.55	29.26%	42,722.80	29.25%	-
金融街证券股份有限公司	2	172,702,991.41	22.74%	33,213.62	22.74%	-

注：（1）报告期内租用证券公司交易单元变更情况

报告期内本基金新增租用江海证券交易单元2个、光大证券交易单元2个、金融街证券交易单元2个。

（2）专用交易单元的选择标准和程序

基金管理人选择证券经营机构，并选用其交易单元供本基金买卖证券专用，应本着安全、高效、

低成本，能够为本基金提供高质量增值研究服务的原则，对该证券经营机构的经营情况、治理情况、研究实力等进行综合考量。

基本选择标准如下：

实力雄厚，信誉良好，注册资本不少于3亿元人民币；

财务状况良好，各项财务指标显示公司经营情况稳定；

经营行为规范，近两年未发生重大违规行为而受到证监会处罚；

近两年未发生就交易席位方面的违约、侵权等各种纠纷或出现重大舆情事件；

内部管理规范、严格，具备健全的内部控制制度，并能满足基金运作高度保密的要求；

具备基金运作所需的高效、安全的通讯条件，交易设备符合代理本基金进行证券交易的要求，并能为本基金提供全面的信息服务；

研究实力较强，有固定的研究机构和专门的研究人员，能及时为本基金提供高质量的咨询服务；

(3) 选择使用基金专用交易单元的证券经营机构的程序

投资研究团队按照有关经营情况、治理情况的选择标准，对备选的证券经营机构进行初步筛选；

对通过初选的各证券经营机构，投资研究团队各成员在其分管行业或领域的范围内，对该机构所提供的研究报告和信息资讯进行评分。

根据各成员评分，得出各证券经营机构的综合评分。

投资研究团队根据各机构的得分排名，拟定要选用其专用交易单元的证券经营机构，并报公司管理层（销售分管领导除外）批准。

经公司管理层（销售分管领导除外）批准后，由本管理人交易部门、运营部门配合完成专用交易单元的具体租用事宜。

11.8.2 基金租用证券公司交易单元进行其他证券投资的情况

金额单位：人民币元

券商名称	债券交易		回购交易		权证交易	
	成交金额	占当期债券成交总额的比例	成交金额	占当期回购成交总额的比例	成交金额	占当期权证成交总额的比例
江海证券有限公司	61,762.86	49.79%	550,001,000.00	79.71%	-	-
光大证券股份有限公司	37,729.61	30.42%	110,001,000.00	15.94%	-	-
金融街证券股份有限公司	24,550.09	19.79%	30,001,000.00	4.35%	-	-

11.9 其他重大事件

序号	公告事项	法定披露方式	法定披露日期
1	光大保德信沪深 300 指数增强型证券投资基金（光大保德信沪深 300 指数增强 A）基金产品资料概要	基金管理人公司网站、中国证监会基金电子披露网站及本基金选定的信息披露报纸	2025-04-03
2	光大保德信沪深 300 指数增强型证券投资基金（光大保德信沪深 300 指数增强 C）基金产品资料概要	同上	2025-04-03
3	光大保德信沪深 300 指数增强型证券投资基金基金份额发售公告	同上	2025-04-03
4	光大保德信沪深 300 指数增强型证券投资基金托管协议	同上	2025-04-03
5	光大保德信沪深 300 指数增强型证券投资基金招募说明书	同上	2025-04-03
6	光大保德信基金管理有限公司光大保德信沪深 300 指数增强型证券投资基金基金合同	同上	2025-04-03
7	光大保德信基金管理有限公司高级管理人员变更公告	同上	2025-04-10
8	光大保德信基金管理有限公司高级管理人员变更公告	同上	2025-04-16
9	光大保德信基金管理有限公司关于终止与北京中植基金销售有限公司销售合作关系的公告	同上	2025-04-26
10	关于旗下公募基金产品风险等级情况的说明	同上	2025-05-09
11	光大保德信沪深 300 指数增强型证券投资基金基金合同生效公告	同上	2025-05-17
12	光大保德信基金管理有限公司关于终止与民商基金销售（上海）有限公司办理本公司旗下基金销售业务的公告	同上	2025-05-23
13	关于对通过网上直销平台进行光大保德信沪深 300 指数增强型证券投资基金的申购、定期定额投资和基金转换实行费率优惠的公告	同上	2025-06-12
14	光大保德信沪深 300 指数增强型证券投资基金开放日常申购、赎回、转换和定期定额投资业务的公告	同上	2025-06-12
15	光大保德信基金管理有限公司旗下基金 2025 年 6 月 30 日基金份额净值及累计净值公告	同上	2025-07-01
16	光大保德信基金管理有限公司关于更换交易网核心交换机、因特网防火墙设备暂停官网、网上交易、微信服务号、客服热线、在线客服	同上	2025-08-06

	等系统的相关服务公告		
17	光大保德信基金管理有限公司关于旗下公募基金产品风险等级情况的说明	同上	2025-08-06
18	关于网站、微信公众号在线客服暂停使用的公告	同上	2025-09-02
19	光大保德信基金管理有限公司高级管理人员变更公告	同上	2025-09-04
20	关于“光大保德信基金”微信公众号交易、查询系统及在线客服系统升级维护的公告	同上	2025-09-05
21	光大保德信基金管理有限公司关于防范不法分子以协助办理贷款为由进行诈骗的风险提示	同上	2025-10-10
22	光大保德信沪深 300 指数增强型证券投资基金 2025 年第 3 季度报告	同上	2025-10-28
23	关于旗下公募基金产品风险等级情况的说明	同上	2025-11-11

12 影响投资者决策的其他重要信息

12.1 报告期内单一投资者持有基金份额比例达到或超过20%的情况

投资者类别	报告期内持有基金份额变化情况					报告期末持有基金情况	
	序号	持有基金份额比例达到或者超过20%的时间区间	期初份额	申购份额	赎回份额	持有份额	份额占比
机构	1	20251218-20251223	0.00	35,637,989.60	28,684,811.50	6,953,178.10	19.33%
产品特有风险							
<p>本基金本报告期存在单一投资者持有基金份额比例超过20%的情形，可能面临单一投资者集中赎回的情况，从而：</p> <p>(1) 对基金的流动性造成冲击，存在对剩余投资者的赎回办理造成影响的风险。</p> <p>(2) 基金管理人因基金赎回的流动性要求致使部分投资受到限制，或因赎回费归入基金资产等原因，而导致基金资产净值波动的风险，影响基金的投资运作和收益水平。</p> <p>(3) 因基金资产规模过小，而导致部分投资不能实现基金合同约定的投资目的及投资策略，或导致基金不能满足存续条件的风险。</p> <p>本管理人将审慎评估大额申购对基金持有集中度的影响，在运作中保持合适的流动性水平，保护持有人利益。</p>							

12.2 影响投资者决策的其他重要信息

无

§13 备查文件目录

13.1 备查文件目录

- 1、中国证监会批准光大保德信沪深 300 指数增强型证券投资基金设立的文件
- 2、光大保德信沪深 300 指数增强型证券投资基金基金合同
- 3、光大保德信沪深 300 指数增强型证券投资基金招募说明书
- 4、光大保德信沪深 300 指数增强型证券投资基金托管协议
- 5、光大保德信沪深 300 指数增强型证券投资基金法律意见书
- 6、基金管理人业务资格批件、营业执照、公司章程
- 7、基金托管人业务资格批件和营业执照
- 8、报告期内光大保德信沪深 300 指数增强型证券投资基金在指定报刊上披露的各项公告
- 9、中国证监会要求的其他文件

13.2 存放地点

上海市黄浦区中山东二路 558 号外滩金融中心 1 幢（北区 3 号楼），6-7 层、10 层。

13.3 查阅方式

投资者可于本基金管理人办公时间预约查阅。投资者对本报告书如有疑问，可咨询本基金管理人。客户服务中心电话：4008-202-888，021-80262888。公司网址：www.epf.com.cn。

光大保德信基金管理有限公司

二〇二六年三月三十一日