

浦银安盛盈丰多元配置 3 个月持有期混合  
型基金中基金（FOF）  
2025 年年度报告

2025 年 12 月 31 日

基金管理人：浦银安盛基金管理有限公司

基金托管人：招商银行股份有限公司

送出日期：2026 年 3 月 31 日

## § 1 重要提示及目录

### 1.1 重要提示

基金管理人的董事会、董事保证本报告所载资料不存在虚假记载、误导性陈述或重大遗漏，并对其内容的真实性、准确性和完整性承担个别及连带的法律责任。本年度报告已经三分之二以上独立董事签字同意，并由董事长签发。

基金托管人招商银行股份有限公司根据本基金合同规定，于 2026 年 3 月 30 日复核了本报告中的财务指标、净值表现、利润分配情况、财务会计报告、投资组合报告等内容，保证复核内容不存在虚假记载、误导性陈述或者重大遗漏。

基金管理人承诺以诚实信用、勤勉尽责的原则管理和运用基金资产，但不保证基金一定盈利。

基金的过往业绩并不代表其未来表现。投资有风险，投资者在作出投资决策前应仔细阅读本基金的招募说明书及其更新。

本报告期自 2025 年 10 月 22 日起至 2025 年 12 月 31 日止。

## 1.2 目录

<b>§ 1 重要提示及目录</b>	<b>2</b>
1.1 重要提示	2
1.2 目录	3
<b>§ 2 基金简介</b>	<b>5</b>
2.1 基金基本情况	5
2.2 基金产品说明	5
2.3 基金管理人和基金托管人	5
2.4 信息披露方式	6
2.5 其他相关资料	6
<b>§ 3 主要财务指标、基金净值表现及利润分配情况</b>	<b>6</b>
3.1 主要会计数据和财务指标	6
3.2 基金净值表现	7
3.3 过去三年基金的利润分配情况	9
<b>§ 4 管理人报告</b>	<b>9</b>
4.1 基金管理人及基金经理情况	9
4.2 管理人对报告期内本基金运作合规守信情况的说明	13
4.3 管理人对报告期内公平交易情况的专项说明	13
4.4 管理人对报告期内基金的投资策略和业绩表现的说明	14
4.5 管理人对宏观经济、证券市场及行业走势的简要展望	15
4.6 管理人内部有关本基金的监察稽核工作情况	16
4.7 管理人对报告期内基金估值程序等事项的说明	17
4.8 管理人对报告期内基金利润分配情况的说明	18
4.9 报告期内管理人对本基金持有人数或基金资产净值预警情形的说明	18
<b>§ 5 托管人报告</b>	<b>18</b>
5.1 报告期内本基金托管人合规守信情况声明	18
5.2 托管人对报告期内本基金投资运作合规守信、净值计算、利润分配等情况的说明	18
5.3 托管人对本年度报告中财务信息等内容的真实、准确和完整发表意见	18
<b>§ 6 审计报告</b>	<b>18</b>
6.1 审计报告基本信息	18
6.2 审计报告的基本内容	19
<b>§ 7 年度财务报表</b>	<b>21</b>
7.1 资产负债表	21
7.2 利润表	22
7.3 净资产变动表	23
7.4 报表附注	24
<b>§ 8 投资组合报告</b>	<b>52</b>

8.1 期末基金资产组合情况 .....	52
8.2 报告期末按行业分类的股票投资组合 .....	53
8.3 期末按公允价值占基金资产净值比例大小排序的所有股票投资明细 .....	53
8.4 报告期内股票投资组合的重大变动 .....	53
8.5 期末按债券品种分类的债券投资组合 .....	53
8.6 期末按公允价值占基金资产净值比例大小排序的前五名债券投资明细 .....	54
8.7 期末按公允价值占基金资产净值比例大小排序的所有资产支持证券投资明细 .....	54
8.8 报告期末按公允价值占基金资产净值比例大小排序的前五名贵金属投资明细 .....	54
8.9 期末按公允价值占基金资产净值比例大小排序的前五名权证投资明细 .....	54
8.10 本基金投资股指期货的投资政策 .....	54
8.11 报告期末本基金投资的国债期货交易情况说明 .....	54
8.12 本报告期投资基金情况 .....	54
8.13 投资组合报告附注 .....	61
<b>§ 9 基金份额持有人信息 .....</b>	<b>61</b>
9.1 期末基金份额持有人户数及持有人结构 .....	61
9.2 期末基金管理人的从业人员持有本基金的情况 .....	62
9.3 期末基金管理人的从业人员持有本开放式基金份额总量区间情况 .....	62
<b>§ 10 开放式基金份额变动 .....</b>	<b>62</b>
<b>§ 11 重大事件揭示 .....</b>	<b>63</b>
11.1 基金份额持有人大会决议 .....	63
11.2 基金管理人、基金托管人的专门基金托管部门的重大人事变动 .....	63
11.3 涉及基金管理人、基金财产、基金托管业务的诉讼 .....	64
11.4 基金投资策略的改变 .....	64
11.5 本报告期持有的基金发生的重大影响事件 .....	64
11.6 为基金进行审计的会计师事务所情况 .....	64
11.7 管理人、托管人及相关从业人员受调查或处罚等情况 .....	64
11.8 基金租用证券公司交易单元的有关情况 .....	65
11.9 其他重大事件 .....	66
<b>§ 12 影响投资者决策的其他重要信息 .....</b>	<b>67</b>
12.1 报告期内单一投资者持有基金份额比例达到或超过 20%的情况 .....	67
<b>§ 13 备查文件目录 .....</b>	<b>67</b>
13.1 备查文件目录 .....	67
13.2 存放地点 .....	68
13.3 查阅方式 .....	68

## § 2 基金简介

### 2.1 基金基本情况

基金名称	浦银安盛盈丰多元配置 3 个月持有期混合型基金中基金 (FOF)	
基金简称	浦银安盛盈丰多元配置 3 个月持有混合 (FOF)	
基金主代码	025268	
基金运作方式	契约型开放式	
基金合同生效日	2025 年 10 月 22 日	
基金管理人	浦银安盛基金管理有限公司	
基金托管人	招商银行股份有限公司	
报告期末基金份额总额	2,715,638,383.92 份	
基金合同存续期	不定期	
下属分级基金的基金简称	浦银安盛盈丰多元配置 3 个月持有混合 (FOF) A	浦银安盛盈丰多元配置 3 个月持有混合 (FOF) C
下属分级基金的交易代码	025268	025269
报告期末下属分级基金的份额总额	1,437,207,673.35 份	1,278,430,710.57 份

### 2.2 基金产品说明

投资目标	本基金在合理控制风险并保持基金资产良好流动性的前提下,通过资产配置和基金精选策略,力争实现基金资产的长期稳定增值。
投资策略	本基金以“风险管理+多元资产配置”为核心投资理念,在风险预算模型的指引下,维持多元资产的均衡配置,动态调整各类资产和策略间的内部结构,充分利用各类资产与策略间的分散对冲的低相关性,最终争取实现基金资产长期保值增值的目的。
业绩比较基准	中债综合(全价)指数收益率*70%+中证 800 指数收益率*15%+恒生指数收益率(使用估值汇率折算)*5%+上海黄金交易所 Au99.99 现货实盘合约收盘价收益率*5%+银行人民币活期存款利率(税后)*5%
风险收益特征	本基金作为混合型基金中基金,其预期收益和预期风险水平低于股票型基金、股票型基金中基金,高于债券型基金、债券型基金中基金、货币市场基金、货币型基金中基金。 本基金可投资港股通标的证券,需承担港股通机制下因投资环境、投资标的、市场制度以及交易规则等差异带来的特有风险。

### 2.3 基金管理人和基金托管人

项目	基金管理人	基金托管人
名称	浦银安盛基金管理有限公司	招商银行股份有限公司
信息披露负责人	姓名	薛香
	联系电话	021-23212888
	电子邮箱	compliance@py-axa.com
客户服务电话	021-33079999 或 400-8828-999	400-61-95555
传真	021-23212985	0755-83195201

注册地址	中国 (上海) 自由贸易试验区滨江大道 5189 号地下 1 层、地上 1 层至地上 4 层、地上 6 层至地上 7 层	深圳市深南大道 7088 号招商银行大厦
办公地址	上海市浦东新区滨江大道 5189 号 S2 座 1-7 层	深圳市深南大道 7088 号招商银行大厦
邮政编码	200127	518040
法定代表人	张健	缪建民

## 2.4 信息披露方式

本基金选定的信息披露报纸名称	《中国证券报》
登载基金年度报告正文的管理人互联网网址	www.py-axa.com
基金年度报告备置地点	基金管理人、基金托管人的办公场所

## 2.5 其他相关资料

项目	名称	办公地址
会计师事务所	毕马威华振会计师事务所 (特殊普通合伙)	北京市东长安街 1 号东方广场毕马威大楼 8 层
注册登记机构	浦银安盛基金管理有限公司	上海市浦东新区滨江大道 5189 号 S2 座 1-7 层

## § 3 主要财务指标、基金净值表现及利润分配情况

### 3.1 主要会计数据和财务指标

金额单位：人民币元

3.1.1 期间数据和指标	2025 年 10 月 22 日 (基金合同生效日) - 2025 年 12 月 31 日	
	浦银安盛盈丰多元配置 3 个月持有混合 (FOF) A	浦银安盛盈丰多元配置 3 个月持有混合 (FOF) C
本期已实现收益	-3,126.55	-983,363.84
本期利润	3,246,774.62	1,905,557.28
加权平均基金份额本期利润	0.0023	0.0015
本期加权平均净值利润率	0.23%	0.15%
本期基金份额净值增长率	0.23%	0.15%
3.1.2 期末数据和指标	2025 年末	
期末可供分配利润	-3,126.55	-983,363.84

期末可供分配基金份额利润	-0.0000	-0.0008
期末基金资产净值	1,440,454,447.97	1,280,336,267.85
期末基金份额净值	1.0023	1.0015
3.1.3 累计期末指标	2025 年末	
基金份额累计净值增长率	0.23%	0.15%

注：1、上述基金业绩指标不包括持有人认购或交易基金的各项费用，计入费用后实际收益水平要低于所列数字。

2、本期已实现收益指基金本期利息收入、投资收益、其他收入（不含公允价值变动收益）扣除相关费用和信用减值损失后的余额。

3、本期利润为本期已实现收益加上本期公允价值变动收益。

4、期末可供分配利润采用期末资产负债表中未分配利润与未分配利润中已实现部分的孰低数。

5、本基金《基金合同》2025 年 10 月 22 日生效，至报告期末，合同成立未满三年。

## 3.2 基金净值表现

### 3.2.1 基金份额净值增长率及其与同期业绩比较基准收益率的比较

浦银安盛盈丰多元配置 3 个月持有混合 (FOF) A

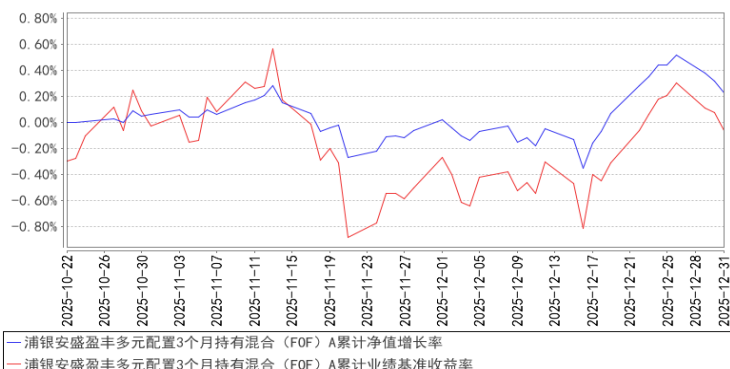
阶段	份额净值增长率①	份额净值增长率标准差②	业绩比较基准收益率③	业绩比较基准收益率标准差④	①—③	②—④
自基金合同生效起至今	0.23%	0.09%	-0.06%	0.20%	0.29%	-0.11%

浦银安盛盈丰多元配置 3 个月持有混合 (FOF) C

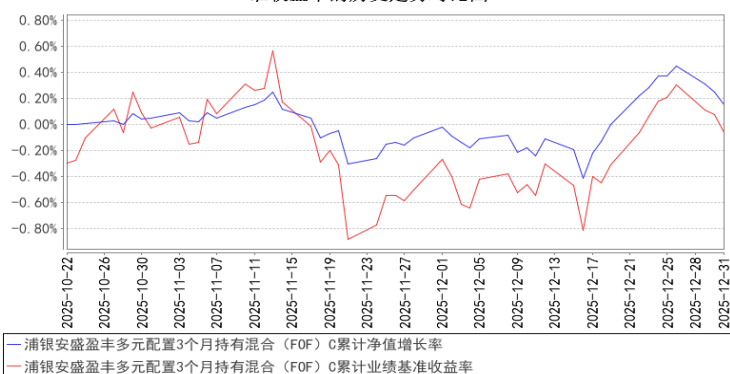
阶段	份额净值增长率①	份额净值增长率标准差②	业绩比较基准收益率③	业绩比较基准收益率标准差④	①—③	②—④
自基金合同生效起至今	0.15%	0.09%	-0.06%	0.20%	0.21%	-0.11%

### 3.2.2 自基金合同生效以来基金份额累计净值增长率变动及其与同期业绩比较基准收益率变动的比较

浦银安盛盈丰多元配置3个月持有混合 (FOF) A累计净值增长率与同期业绩比较基准收益率的历史走势对比图



浦银安盛盈丰多元配置3个月持有混合 (FOF) C累计净值增长率与同期业绩比较基准收益率的历史走势对比图

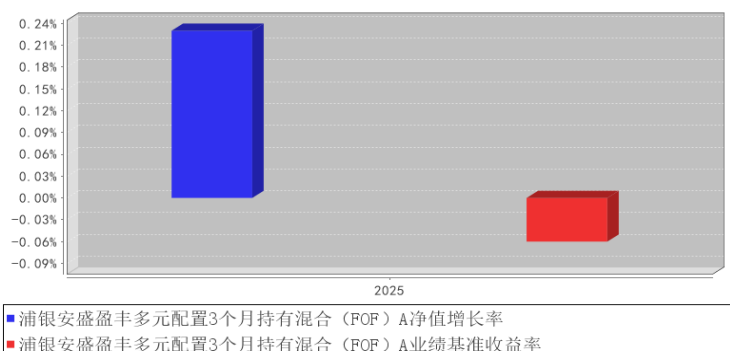


注：1、本基金合同生效日为 2025 年 10 月 22 日，基金合同生效日至本报告期末，本基金运作时间未满 1 年。

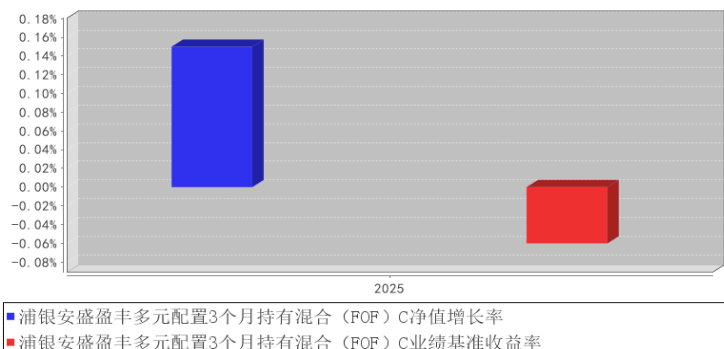
2、根据基金合同规定：基金管理人应当自基金合同生效之日起 6 个月内使基金的投资组合比例符合基金合同的有关约定。本基金建仓期为 2025 年 10 月 22 日至 2026 年 4 月 21 日。截止本报告期末，本基金建仓期尚未结束。

### 3.2.3 自基金合同生效以来基金每年净值增长率及其与同期业绩比较基准收益率的比较

浦银安盛盈丰多元配置3个月持有混合 (FOF) A基金每年净值增长率与同期业绩比较基准收益率的对比图



浦银安盛盈丰多元配置 3 个月持有混合（FOF）C 基金每年净值增长率与同期业绩比较基准收益率的对比图



注：本基金合同于 2025 年 10 月 22 日生效，合同生效当年按实际存续期计算，不按整个自然年度进行折算。

### 3.3 过去三年基金的利润分配情况

注：本基金自成立以来未进行过利润分配。

## § 4 管理人报告

### 4.1 基金管理人及基金经理情况

#### 4.1.1 基金管理人及其管理基金的经验

浦银安盛基金管理有限公司（以下简称“浦银安盛”）成立于 2007 年 8 月，股东为上海浦东发展银行股份有限公司、法国安盛投资管理公司（AXA Investment Managers S.A.）及上海国盛集团资产管理有限公司，公司总部设在上海，注册资本为 120,000 万元人民币，股东持股比例分别为 51%、39%和 10%。公司主要从事基金募集、基金销售、资产管理、境外证券投资管理和中国证监会许可的其他业务。

根据浦银安盛基金管理有限公司 2025 年度第五次股东会会议决议及中国证券监督管理委员会证监许可[2026]177 号文核准，本公司原股东法国安盛投资管理公司（AXA Investment Managers S.A.）被法国巴黎资产管理控股公司（BNP Paribas Asset Management Holding S.A.）吸收合并。因此，法国巴黎资产管理控股公司（BNP Paribas Asset Management Holding S.A.）成为本公司股东，持有本公司 39% 股权。本次股权变更后，本公司的注册资本保持不变。

截至 2025 年 12 月 31 日止，浦银安盛旗下共管理 117 只基金，即浦银安盛价值成长混合型证券投资基金、浦银安盛优化收益债券型证券投资基金、浦银安盛精致生活灵活配置混合型证券投资基金、浦银安盛红利精选混合型证券投资基金、浦银安盛沪深 300 指数增强型证券投资基金、浦银安盛货币市场证券投资基金、浦银安盛稳健增利债券型证券投资基金（LOF）、浦银安盛战略

新兴产业混合型证券投资基金、浦银安盛 6 个月持有期债券型证券投资基金、浦银安盛消费升级灵活配置混合型证券投资基金、浦银安盛日日盈货币市场基金、浦银安盛新经济结构灵活配置混合型证券投资基金、浦银安盛盛世精选灵活配置混合型证券投资基金、浦银安盛增长动力灵活配置混合型证券投资基金、浦银安盛医疗健康灵活配置混合型证券投资基金、浦银安盛睿智精选灵活配置混合型证券投资基金、浦银安盛盛鑫定期开放债券型证券投资基金、浦银安盛日日丰货币市场基金、浦银安盛盛泰纯债债券型证券投资基金、浦银安盛日日鑫货币市场基金、浦银安盛盛达纯债债券型证券投资基金、浦银安盛经济带崛起灵活配置混合型证券投资基金、浦银安盛盛跃纯债债券型证券投资基金、浦银安盛盛通定期开放债券型发起式证券投资基金、浦银安盛港股通量化优选灵活配置混合型证券投资基金、浦银安盛量化多策略灵活配置混合型证券投资基金、浦银安盛盛泽定期开放债券型发起式证券投资基金、浦银安盛中短债债券型证券投资基金、浦银安盛普益纯债债券型证券投资基金、浦银安盛盛融定期开放债券型发起式证券投资基金、浦银安盛普瑞纯债债券型证券投资基金、浦银安盛盛元定期开放债券型发起式证券投资基金、浦银安盛全球智能科技股票型证券投资基金（QDII）、浦银安盛双债增强债券型证券投资基金、浦银安盛盛勤 3 个月定期开放债券型发起式证券投资基金、浦银安盛环保新能源混合型证券投资基金、浦银安盛上海清算所高等级优选短期融资券指数证券投资基金、浦银安盛盛焯 3 个月定期开放债券型发起式证券投资基金、浦银安盛普丰纯债债券型证券投资基金、浦银安盛盛诺 3 个月定期开放债券型发起式证券投资基金、浦银安盛颐和稳健养老目标一年持有期混合型基金中基金（FOF）、浦银安盛先进制造混合型证券投资基金、浦银安盛盛智一年定期开放债券型发起式证券投资基金、浦银安盛盛晖一年定期开放债券型发起式证券投资基金、浦银安盛盛熙一年定期开放债券型发起式证券投资基金、浦银安盛科技创新优选混合型证券投资基金、浦银安盛创业板交易型开放式指数证券投资基金、浦银安盛普嘉 87 个月定期开放债券型证券投资基金、浦银安盛中债 1-3 年国开行债券指数证券投资基金、浦银安盛价值精选混合型证券投资基金、浦银安盛普华 66 个月定期开放债券型证券投资基金、浦银安盛普天纯债债券型证券投资基金、浦银安盛普庆纯债债券型证券投资基金、浦银安盛睿和优选 3 个月持有期混合型基金中基金（FOF）、浦银安盛中债 3-5 年农发行债券指数证券投资基金、浦银安盛科技创新一年持有期混合型证券投资基金（原浦银安盛科技创新一年定期开放混合型证券投资基金）、浦银安盛稳健丰利债券型证券投资基金、浦银安盛 ESG 责任投资混合型证券投资基金、浦银安盛盛华一年定期开放债券型发起式证券投资基金、浦银安盛均衡优选 6 个月持有期混合型证券投资基金、浦银安盛季季鑫 90 天滚动持有短债债券型证券投资基金、浦银安盛嘉和稳健一年持有期混合型基金中基金（FOF）、浦银安盛中证 ESG 120 策略交易型开放式指数证券投资基金、浦银安盛安裕回报一年持有期混合型证券投资基金、浦银安盛中

证智能电动汽车交易型开放式指数证券投资基金、浦银安盛双月鑫 60 天滚动持有短债债券型证券投资基金、浦银安盛中证证券公司 30 交易型开放式指数证券投资基金、浦银安盛中证沪港深游戏及文化传媒交易型开放式指数证券投资基金、浦银安盛 CFETS 0-5 年期央企债券指数发起式证券投资基金、浦银安盛颐享稳健养老目标一年持有期混合型基金中基金（FOF）、浦银安盛盛瑞纯债债券型证券投资基金、浦银安盛品质优选混合型证券投资基金、浦银安盛创业板交易型开放式指数证券投资基金联接基金、浦银安盛兴荣稳健一年持有期混合型基金中基金（FOF）、浦银安盛泰和配置 6 个月持有期混合型基金中基金（FOF）、浦银安盛安弘回报一年持有期混合型证券投资基金、浦银安盛稳健回报 6 个月持有期债券型基金中基金（FOF）、浦银安盛普裕一年定期开放债券型证券投资基金、浦银安盛兴耀优选一年持有期混合型证券投资基金、浦银安盛中证光伏产业交易型开放式指数证券投资基金、浦银安盛稳鑫 120 天滚动持有中短债债券型证券投资基金、浦银安盛盛嘉一年定期开放债券型发起式证券投资基金、浦银安盛普诚纯债债券型证券投资基金、浦银安盛中证同业存单 AAA 指数 7 天持有期证券投资基金、浦银安盛季季盈 90 天滚动持有中短债债券型证券投资基金、浦银安盛普旭 3 个月定期开放债券型证券投资基金、浦银安盛光耀优选混合型证券投资基金、浦银安盛中证证券公司 30 交易型开放式指数证券投资基金联接基金、浦银安盛安荣回报一年持有期混合型证券投资基金、浦银安盛景气优选混合型证券投资基金、浦银安盛普兴 3 个月定期开放债券型证券投资基金、浦银安盛颐璇平衡养老目标三年持有期混合型基金中基金（FOF）、浦银安盛普恒利率债债券型证券投资基金、浦银安盛稳健富利 180 天持有期债券型证券投资基金、浦银安盛悦享 30 天持有期债券型证券投资基金、浦银安盛策略优选混合型证券投资基金、浦银安盛普安利率债债券型证券投资基金、浦银安盛养老目标日期 2050 五年持有期混合型发起式基金中基金（FOF）、浦银安盛高端装备混合型发起式证券投资基金、浦银安盛中证 A50 指数增强型证券投资基金、浦银安盛上证科创板 100 指数增强型证券投资基金、浦银安盛红利量化选股混合型证券投资基金、浦银安盛中证 A500 交易型开放式指数证券投资基金、浦银安盛中证 A500 指数增强型发起式证券投资基金、浦银安盛周期优选混合型发起式证券投资基金、浦银安盛普航 3 个月定期开放债券型证券投资基金、浦银安盛上证科创板综合指数增强型证券投资基金、浦银安盛中证 A500 交易型开放式指数证券投资基金发起式联接基金、浦银安盛北证 50 成份指数型发起式证券投资基金、浦银安盛港股通央企红利混合型证券投资基金、浦银安盛医疗创新混合型发起式证券投资基金、浦银安盛数字经济混合型发起式证券投资基金、浦银安盛国证港股通科技指数型发起式证券投资基金、浦银安盛盈丰多元配置 3 个月持有期混合型基金中基金（FOF）、浦银安盛盈鑫多元配置 90 天持有期混合型基金中基金（ETF-FOF）、浦银安盛港股通消费混合型发起式证券投资基金、浦银安盛稳健双利债券型证券投资基金。

公司信息技术系统由信息技术基础设施系统以及有关业务应用系统构成。当前，公司建设有上交所金桥托管机房和办公大楼自建机房，实现本地双活互备。同时，在合肥异地建设有灾备托管机房，实现异地备份，形成了两地三中心的架构布局。公司的机房建设、网络设备、服务器设备、监控设备等基础设施，由公司信息技术部主导并聘请专业的系统集成公司负责建成。公司业务应用系统主要包括开放式基金登记过户系统、直销系统、资金清算系统、投资交易系统、估值核算系统、网上交易系统、呼叫中心系统、外服系统、营销数据中心系统、XBRL 系统、反洗钱系统等。这些系统主要是采购行业内成熟、主流的专业系统提供商的产品建设而成，建成之后在业务运作过程中根据公司业务的需要进行了相关的系统功能升级，升级由系统提供商负责完成，升级后的系统也均是系统提供商对外提供的通用系统。公司的基础设施及业务应用系统，建成后均由公司信息技术部负责日常的运维、管理，同时与第三方专业服务公司签订有技术服务合同，由其提供定期的巡检及特殊情况下的技术支持运维服务。此外，公司自研开发团队建成了低代码的数字化运营平台，基于 CDH 底座的大数据开发平台，集 RPA、OCR、NLP、AI 等创新技术为一体的创新研发平台以及移动平台等业务支持应用平台，积极为业务赋能。除上述情况外，公司未委托服务机构代为办理重要的、特定的信息技术系统开发、维护事项。

另外，本公司可以根据自身发展战略的需要，委托资质良好的基金服务机构代为办理基金份额登记、估值核算等业务。

#### 4.1.2 基金经理（或基金经理小组）及基金经理助理简介

姓名	职务	任本基金的基金经理（助理）期限		证券从业年限	说明
		任职日期	离任日期		
张川	公司 FOF 业务部业务主管，公司旗下部分基金基金经理	2025 年 10 月 22 日	-	14 年	张川先生，西安交通大学数学专业硕士。2011 年 6 月至 2017 年 3 月就职于中原证券股份有限公司，任研究所研究员之职。2017 年 3 月至 2018 年 11 月就职于兴证投资管理有限公司，任上海分公司高级经理之职。2018 年 11 月至 2022 年 1 月就职于平安养老保险股份有限公司，任战术资产配置部及组合管理部组合投资经理之职。2022 年 1 月至 2024 年 10 月就职于招银理财有限责任公司，任 FOF 投资部投资经理之职。2024 年 10 月加盟浦银安盛基金管理有限公司，现任 FOF 业务部业务主管兼基金经理之职。2024 年 12 月起，担任浦银安盛颐和稳健养老目标一年持有期混合型公募基金中基金（FOF）、浦银安盛兴荣稳健一年持有期混合型公募基金中基金（FOF）及浦银安盛嘉和稳健

					一年持有期混合型基金中基金（FOF）的基金经理。2025 年 10 月起担任浦银安盛盈丰多元配置 3 个月持有期混合型基金中基金（FOF）的基金经理。2025 年 11 月起担任浦银安盛盈鑫多元配置 90 天持有期混合型基金中基金（ETF-FOF）的基金经理。
--	--	--	--	--	--

注：1、首任基金经理及基金经理助理的“任职日期”为基金合同生效日，非首任基金经理及基金经理助理的“任职日期”为根据公司决定确定的聘任日期，基金经理及基金经理助理的“离任日期”均为根据公司决定确定的解聘日期。

2、证券从业含义遵从《证券投资基金经营机构董事、监事、高级管理人员及从业人员监督管理办法》的相关规定。

## 4.2 管理人对报告期内本基金运作合规守信情况的说明

本报告期内，本基金管理人严格遵守《证券投资基金法》及其他相关法律法规、证监会规定和基金合同的约定，以及公司的规章制度，本着诚实守信、勤勉尽责的原则管理和运用基金资产，在严格控制风险的前提下，为基金份额持有人谋求最大利益。报告期内未有损害基金份额持有人利益的行为。

## 4.3 管理人对报告期内公平交易情况的专项说明

### 4.3.1 公平交易制度和控制方法

管理人制定了《浦银安盛基金管理有限公司公平交易管理规定》，并进行了多次修订。现行公平交易管理规定分为总则、实现公平交易的具体措施、公平交易监控与实施效果评估、公平交易的报告和信息披露、隔离及保密、附则等六部分。公平交易管理规定从投资决策、研究支持、交易实施、监控与评估、报告与披露等各个环节，预防和发现可能违反公平交易的异常情况，并及时纠正与改进。

管理人用于公平交易控制方法包括：

- 公司建立严格的投资组合投资信息的管理及保密制度，不同投资组合经理之间的持仓和交易等重大非公开投资信息相互隔离；
- 相对所有组合建立并使用统一的、系统化的研究平台；
- 明确了投资决策委员会、投资总监、投资组合经理三级授权体系；
- 要求同一基金经理管理的多个组合下达投资指令应尽量“同时同价”；
- 严格控制不同投资组合之间的同日反向交易；
- 执行投资交易系统中的公平交易程序；
- 银行间市场交易、交易所大宗交易等非集中竞价交易的交易分配严格依照制度和程序规范

进行，并对该分配过程进行监控；

- 定期对投资目标和投资策略类似的投资组合的业绩表现进行分析、归因和评估；
- 对不同时间窗下（如日内、3 日内、5 日内、10 日内）管理人管理的不同投资组合同向交易的交易价差进行分析。分析如发现有涉嫌不公平的交易，投资组合经理及交易主管对该情况需提供详细的原因说明，并将检查结果向公司管理层和督察长汇报。同时改进公平交易管理方法及流程。
- 其他能够防范公平交易异常情况的有效方式。

#### 4.3.2 公平交易制度的执行情况

本基金管理人根据《公平交易管理规定》，建立并健全了有效的公平交易执行体系，保证公平对待旗下的每一个基金组合。

在具体执行中，在投资决策流程上，构建统一的研究平台，为所有投资组合公平的提供研究支持。在投资决策过程中，严格遵守公司的各项投资管理制度和投资授权制度，投资组合经理在授权范围内可以自主决策，超过投资权限的操作必须经过严格的审批程序。在交易执行环节上，详细规定了面对多个投资组合交易执行的流程和规定，以保证投资执行交易过程的公平性。公司严格控制主动投资组合的同日反向交易，非经特别控制流程审批同意，不得进行。从事后监控角度上，定期对组合间同一投资标的的临近交易日的同向交易和反向交易的合理性分析评估，以及不同时间窗口下（1 日、3 日、5 日、10 日）的季度公平性交易分析评估，对旗下投资组合及其各投资类别的收益率差异进行分析。公司定期对公平交易制度的遵守和相关业务流程的执行情况进行检查，季度公平交易分析报告按规定经基金经理或投资经理签字，并经督察长、总经理审阅签字后，归档保存。

本报告期内，上述公平交易制度总体执行情况良好，公平对待旗下各投资组合，未发现任何违反公平交易的行为。

#### 4.3.3 异常交易行为的专项说明

本报告期内未发现本基金存在违反法律、法规、中国证监会和证券交易所颁布的相关规范性文件认定的异常交易行为。报告期内未发生本基金与旗下其他投资组合参与的交易所公开竞价同日反向交易成交较少的单边交易量超过该证券当日成交量的 5% 的情形。

### 4.4 管理人对报告期内基金的投资策略和业绩表现的说明

#### 4.4.1 报告期内基金投资策略和运作分析

回顾 2025 年全年的资本市场环境，国内权益市场先抑后扬，上证指数累计上涨 18.41%。一方面，受外部关税扰动阶段性承压，但另一方面，国内政策及时跟进托底市场预期，叠加公募基

金高质量发展深化推进，保险等中长期资金不断入市等支撑权益市场表现。市场结构以科技成长股为主，创业板指与科创 50 年内分别上涨 49.57%、35.92%，有色金属涨幅居前，与 AI 叙事形成互相强化。国内债券市场整体震荡承压，年初利率抢跑降息预期下行至低位，但随着降息预期修正，叠加权益市场上行，股债跷跷板效应凸显，同时反内卷、基金销售费用新规、个别债券展期事件加剧情绪扰动，进一步放大了市场波动。

海外权益市场波动加大，特朗普政策的不确定性使得美国例外论松动，关税博弈与地缘冲突交织也加剧了美股的波动；科技产业的 AI 叙事是美股上行的核心支撑，但四季度 AI 泡沫论担忧升温，叠加行业资本开支高企、商业化路径存疑等问题，美股逐步从强势上行转入横盘震荡阶段。商品资产中，黄金价格全年呈现震荡、拉升、震荡、拉升的走势，方向上弱美元、特朗普政策不确定性、地缘风险与央行购金等是核心驱动因素。

本产品以“风险管理+资产配置”为核心投资理念，融合多元资产风险平价策略与仓位管理策略双轮驱动，具有一定的弹性波动，且相较传统股债混合型产品，具有更差异化的性价比。具体在投资管理运作时，本产品为偏债混合型定位，各类资产的仓位以中枢为锚定，配置为主、不犯大错+守住底线；以交易为辅，风险管理+增厚收益，不做压赛道风格的极致操作。

产品成立于 2025 年 10 月 22 日，从成立到年底为新产品建仓期。在整个建仓期间，我们根据风险均衡的方式进行同步建仓操作，尽量弱化产品对于单一资产或者风格的依赖，把建仓过程中的波动与不确定性控制在合理的范围内。

#### 4.4.2 报告期内基金的业绩表现

截至本报告期末浦银安盛盈丰多元配置 3 个月持有混合（FOF）A 的基金份额净值为 1.0023 元，本报告期基金份额净值增长率为 0.23%，同期业绩比较基准收益率为-0.06%，截至本报告期末浦银安盛盈丰多元配置 3 个月持有混合（FOF）C 的基金份额净值为 1.0015 元，本报告期基金份额净值增长率为 0.15%，同期业绩比较基准收益率为-0.06%。

#### 4.5 管理人对宏观经济、证券市场及行业走势的简要展望

展望后续行情演绎，国内权益方面，外部不确定性在阶段性减弱，企业盈利有望继续改善，叠加政策巩固资本市场稳中向好的势头，指数向上仍有基础，但波动分化可能会加大；具体操作时，会围绕“一守三攻”的模块化配置思路（即泛红利类策略、大盘价值/质量类策略、中小盘类策略和科技成长类策略），采用攻守兼备的配置+交易的模式。国内债市方面，股债跷跷板效应可能进一步延续，但考虑到未来降准降息仍有空间，预计债市可能延续震荡格局，短期存在一定的波段交易机会。

海外权益方面，美股震荡加剧。2025 年美联储已累计三次降息，可能会带动 2026 年第一季度

度的经济脉冲式修复，美股企业盈利基本面保持稳健，以及 AI 对美国经济增长及特朗普竞选均具备战略级重要性，将会为美股结构性上行趋势提供坚实支撑；但中期选举和地缘冲突不确定性下，波动也会显著放大。商品黄金方面，凯文沃什被提名为新美联储主席，短期“美元不信任”逻辑被动摇，短期可能会以横盘震荡调整为主；但中长期看，地缘风险常态化，特朗普中期选举压力下宽财政宽货币诉求较强，实际利率下行支撑中期估值，以及多国央行持续购金可能仍将延续，长期依然存在向上的动能。

随着去全球化进程逐渐加快，各类风险资产波动变大，单一资产的决策难以取舍（黄金恐高是否要追、美股不确定性增强、A 股某风格超涨后担心回调、久期策略空间狭窄等），多元资产配置型产品恰逢其时，其本质是对经济周期、经济体成熟度、产业链分工，乃至胜率和赔率属性的分散，具有很强的战略意义。

后续操作的基本原则，是立足于偏债混合型的风格定位，以 A 股资产为主要配置方向，风格上兼顾防守与进攻的哑铃式操作思路。同时利用多元资产与久期策略对收益进行增厚。相较传统股债混合型产品，不断优化本产品的性价比。

未来我们将会继续围绕“风险管理+资产配置”这一核心理念，从选管理人+选产品的 FOF1.0 时代（管理人和产品的画像），向多元资产+多元策略的 FOF2.0 时代迈进（资产和策略的画像），走与传统股债类产品的差异化之路，为客户提供一篮子综合资产配置解决方案，践行“普惠金融，为民理财”这一行业初心。

#### 4.6 管理人内部有关本基金的监察稽核工作情况

本基金管理人根据《证券投资基金法》、《公开募集证券投资基金管理人监督管理办法》等有关法规诚实守信、勤勉尽责，依法履行基金管理人职责，强化风险及合规管理，确保基金管理业务运作的安全、规范，保护基金份额持有人的合法权益。

2025 年以来，公司进一步强化合规风险底线意识，塑造良好的合规风控文化，打造“纵向到底，横向到边”的合规风控机制，促进公司持续、健康、平稳地高质量发展，充分保护投资者的利益，维护公司股东的合法权益，依照法律法规及监管部门的要求，结合公司实际业务开展情况，制定和修订了一系列内部规章制度，进一步完善了全面合规和风险管理机制。2025 年度，公司合规风控审计各项管理工作总体管控良好，各项控制措施切实而有效，年内未发生重大违规及重大风险事件。

在公司董事会的指导、管理层的支持和各部门的密切配合下，公司紧密围绕经营目标和计划，结合公司的特点和现状，扎实推进开展各项合规风控审计工作。2025 年，合规风控审计工作内容涵盖了制度内控、法律合规、信息披露、反洗钱、全面风险管理、绩效评估、内部审计等工作。

法律合规方面，新规落实、法律事务、合规审核、合规培训、合规检查、信息披露、反洗钱、配合客户投诉处理、纠纷处置等各项工作均有序开展，为公司各项业务开展提供有力的法律合规支持，为公司高质量发展打下了坚实基础。

风险管理方面，持续优化公司全面风险管理体系，对投资合规风险、信用风险、流动性风险、市场风险、操作风险、信息科技风险、声誉风险、业务连续性风险、洗钱风险、集中度风险、廉洁从业风险和创新产品/业务风险等均建立了完善的二层风险监控机制，平时注重加强对基金经理的培训，着力强化前台业务人员的风险合规意识；同步深化风险评估模型研发，持续推进风险预警能力前置化，通过智能化手段分析各类风险要素，为投研人员提供线上化、便捷化的决策支持。此外，配套开展绩效归因分析，助力投资团队持续优化产品业绩表现，全面提升风险预判、化解与处置能力。

内部审计方面，以公司整体的战略目标为指导，努力构建与公司业务发展相适应的审计监督模式，建立健全各项审计工作规范、不断提升内部审计工作质量，不断强化审计监督职能，守牢公司风险第三道防线。

#### 4.7 管理人对报告期内基金估值程序等事项的说明

本基金管理人为确保基金估值工作符合相关法律法规和基金合同的规定，确保基金资产估值的公平、合理，有效维护投资人的利益，设立了浦银安盛基金管理有限公司估值委员会（以下简称“估值委员会”），制定了估值政策和估值程序。

根据投资品种条线的不同，估值委员会下设固定收益品种估值委员会和权益品种估值委员会。权益品种估值委员会由公司基金运营条线分管领导、权益投研条线分管领导、基金运营部主要负责人、风险管理部负责人、所涉及投资品种的投资部门负责人（包括但不限于权益投资部、权益专户部、指数与量化投资部、FOF 业务部等）及一名基金会计业务骨干组成。固定收益品种估值委员会由公司基金运营条线分管领导、固定收益投研条线分管领导、基金运营部主要负责人、风险管理部负责人、所涉及投资品种的投资部门负责人（包括但不限于固定收益投资部、固定收益专户部等）及一名基金会计业务骨干组成。

估值委员会成员均具有 5 年以上专业工作经历，具备良好的专业经验、胜任能力和独立性。估值委员会的职责主要包括：保证基金估值的公平、合理；制订健全、有效的估值政策和程序；确保对投资品种进行估值时估值政策和程序的一贯性；定期对估值政策和程序进行评价等。

参与估值流程的各方还包括本基金托管银行和会计师事务所。托管人根据法律法规要求对基金估值及净值计算履行复核责任，当存有异议时，托管银行有责任要求基金管理公司作出合理解释，通过积极商讨达成一致意见。会计师事务所对估值委员会采用的相关估值模型、假设及参数

的适当性发表审核意见并出具报告。上述参与估值流程各方之间不存在任何重大利益冲突。

本基金基金经理未参与或决定基金的估值。

本基金管理人与中央国债登记结算有限责任公司以及中债金融估值中心有限公司签订了《中债信息产品服务三方协议》。

本基金管理人与中证指数有限公司签订了《债券估值数据服务协议》。

#### 4.8 管理人对报告期内基金利润分配情况的说明

本基金本报告期内未进行利润分配，符合相关法律法规和基金合同的规定。

#### 4.9 报告期内管理人对本基金持有人数或基金资产净值预警情形的说明

- 1、本报告期内未出现连续二十个工作日基金份额持有人数量不满二百人的情形。
- 2、本报告期内未出现连续二十个工作日基金资产净值低于五千万元的情形。

## § 5 托管人报告

### 5.1 报告期内本基金托管人遵规守信情况声明

托管人声明：

招商银行具备完善的公司治理结构、内部稽核监控制度和风险控制制度，招商银行在履行托管职责中，严格遵守有关法律法规、托管协议的规定，尽职尽责地履行托管义务并安全保管托管资产。

### 5.2 托管人对报告期内本基金投资运作遵规守信、净值计算、利润分配等情况的说明

招商银行根据法律法规、托管协议约定的投资监督条款，对托管产品的投资行为进行监督，并根据监管要求履行报告义务。

招商银行按照托管协议约定的统一记账方法和会计处理原则，独立地设置、登录和保管本产品的全套账册，进行会计核算和资产估值并与管理人建立对账机制。

本年度报告中利润分配情况真实、准确。

### 5.3 托管人对本年度报告中财务信息等内容的真实、准确和完整发表意见

本年度报告中财务指标、净值表现、财务会计报告、投资组合报告内容真实、准确，不存在虚假记载、误导性陈述或者重大遗漏。

## § 6 审计报告

### 6.1 审计报告基本信息

财务报表是否经过审计	是
审计意见类型	标准无保留意见

审计报告编号	毕马威华振审字第 2605418 号
--------	--------------------

## 6.2 审计报告的基本内容

审计报告标题	审计报告
审计报告收件人	浦银安盛盈丰多元配置 3 个月持有期混合型基金中基金（FOF）全体基金份额持有人
审计意见	<p>我们审计了后附的浦银安盛盈丰多元配置 3 个月持有期混合型基金中基金（FOF）（以下简称“该基金”）财务报表，包括 2025 年 12 月 31 日的资产负债表，自 2025 年 10 月 22 日（基金合同生效日）至 2025 年 12 月 31 日止期间的利润表、净资产变动表以及相关财务报表附注。</p> <p>我们认为，后附的财务报表在所有重大方面按照中华人民共和国财政部颁布的企业会计准则及《资产管理产品相关会计处理规定》（以下合称“企业会计准则”）及财务报表附注 7.4.2 中所列示的中国证券监督管理委员会（以下简称“中国证监会”）和中国证券投资基金业协会发布的有关基金行业实务操作的规定编制，公允反映了该基金 2025 年 12 月 31 日的财务状况以及自 2025 年 10 月 22 日（基金合同生效日）至 2025 年 12 月 31 日止期间的经营成果和净资产变动情况。</p>
形成审计意见的基础	<p>我们按照中国注册会计师审计准则（以下简称“审计准则”）的规定执行了审计工作。审计报告的“注册会计师对财务报表审计的责任”部分进一步阐述了我们在这些准则下的责任。按照中国注册会计师职业道德守则和《中国注册会计师独立性准则第 1 号——财务报表审计和审阅业务对独立性的要求》中适用于公众利益实体财务报表审计业务的独立性要求，我们独立于该基金，并履行了职业道德方面的其他责任。我们相信，我们获取的审计证据是充分、适当的，为发表审计意见提供了基础。</p>
强调事项	-
其他事项	-
其他信息	<p>该基金管理人浦银安盛基金管理有限公司（以下简称“该基金管理人”）管理层对其他信息负责。其他信息包括该基金 2025 年年度报告中涵盖的信息，但不包括财务报表和我们的审计报告。</p> <p>我们对财务报表发表的审计意见不涵盖其他信息，我们也不对其他信息发表任何形式的鉴证结论。</p> <p>结合我们对财务报表的审计，我们的责任是阅读其他信息，在此过程中，考虑其他信息是否与财务报表或我们在审计过程中了解到的情况存在重大不一致或者似乎存在重大错报。</p> <p>基于我们已执行的工作，如果我们确定其他信息存在重大错报，我们应当报告该事实。在这方面，我们无任何事项需要报告。</p>
管理层和治理层对财务报表的责任	<p>该基金管理人管理层负责按照企业会计准则及财务报表附注 7.4.2 中所列示的中国证监会和中国证券投资基金业协会发布的有关基金行业实务操作的规定编制财务报表，使其实现</p>



## § 7 年度财务报表

## 7.1 资产负债表

会计主体：浦银安盛盈丰多元配置 3 个月持有期混合型基金中基金 (FOF)

报告截止日：2025 年 12 月 31 日

单位：人民币元

资产	附注号	本期末 2025 年 12 月 31 日
<b>资产：</b>		
货币资金	7.4.7.1	852,277.53
结算备付金		4,864,322.63
存出保证金		163,155.76
交易性金融资产	7.4.7.2	2,712,788,410.90
其中：股票投资		-
基金投资		2,561,594,434.48
债券投资		151,193,976.42
资产支持证券投资		-
贵金属投资		-
其他投资		-
衍生金融资产	7.4.7.3	-
买入返售金融资产	7.4.7.4	-
债权投资	7.4.7.5	-
其中：债券投资		-
资产支持证券投资		-
其他投资		-
其他债权投资	7.4.7.6	-
其他权益工具投资	7.4.7.7	-
应收清算款		13,549,011.02
应收股利		-
应收申购款		-
递延所得税资产		-
其他资产	7.4.7.8	436.82
资产总计		2,732,217,614.66
<b>负债和净资产</b>	<b>附注号</b>	<b>本期末 2025 年 12 月 31 日</b>
<b>负债：</b>		
短期借款		-
交易性金融负债		-
衍生金融负债	7.4.7.3	-
卖出回购金融资产款		-
应付清算款		9,147,075.94
应付赎回款		-

应付管理人报酬		1,372,151.99
应付托管费		300,017.06
应付销售服务费		434,351.88
应付投资顾问费		-
应交税费		3,301.97
应付利润		-
递延所得税负债		-
其他负债	7.4.7.9	170,000.00
负债合计		11,426,898.84
<b>净资产：</b>		
实收基金	7.4.7.10	2,715,638,383.92
其他综合收益	7.4.7.11	-
未分配利润	7.4.7.12	5,152,331.90
净资产合计		2,720,790,715.82
负债和净资产总计		2,732,217,614.66

注：1、报告截止日 2025 年 12 月 31 日，浦银安盛盈丰多元配置 3 个月持有期混合型（FOF）A 份额净值 1.0023 元，基金份额总额 1,437,207,673.35 份，浦银安盛盈丰多元配置 3 个月持有期混合型（FOF）C 份额净值 1.0015 元，基金份额总额 1,278,430,710.57 份，总份额合计 2,715,638,383.92 份。

2、本财务报表的实际编制期间为自 2025 年 10 月 22 日（基金合同生效日）至 2025 年 12 月 31 日止期间。

## 7.2 利润表

会计主体：浦银安盛盈丰多元配置 3 个月持有期混合型基金中基金（FOF）

本报告期：2025 年 10 月 22 日（基金合同生效日）至 2025 年 12 月 31 日

单位：人民币元

项目	附注号	本期 2025 年 10 月 22 日（基金合同 生效日）至 2025 年 12 月 31 日
<b>一、营业总收入</b>		10,093,070.22
1. 利息收入		121,561.05
其中：存款利息收入	7.4.7.13	118,406.20
债券利息收入		-
资产支持证券利息收入		-
买入返售金融资产收入		3,154.85
其他利息收入		-
2. 投资收益（损失以“-”填列）		3,832,250.06
其中：股票投资收益	7.4.7.14	-
基金投资收益	7.4.7.15	-8,008,465.53

债券投资收益	7.4.7.16	188,408.15
资产支持证券投资收益	7.4.7.17	-
贵金属投资收益	7.4.7.18	-
衍生工具收益	7.4.7.19	-
股利收益	7.4.7.20	11,652,307.44
其他投资收益		-
3. 公允价值变动收益（损失以“-”号填列）	7.4.7.21	6,138,822.29
4. 汇兑收益（损失以“-”号填列）		-
5. 其他收入（损失以“-”号填列）	7.4.7.22	436.82
<b>减：二、营业总支出</b>		4,940,738.32
1. 管理人报酬	7.4.10.2.1	3,113,213.31
2. 托管费	7.4.10.2.2	668,785.82
3. 销售服务费	7.4.10.2.3	980,713.56
4. 投资顾问费		-
5. 利息支出		-
其中：卖出回购金融资产支出		-
6. 信用减值损失	7.4.7.24	-
7. 税金及附加		353.85
8. 其他费用	7.4.7.25	177,671.78
<b>三、利润总额（亏损总额以“-”号填列）</b>		5,152,331.90
减：所得税费用		-
<b>四、净利润（净亏损以“-”号填列）</b>		5,152,331.90
<b>五、其他综合收益的税后净额</b>		-
<b>六、综合收益总额</b>		5,152,331.90

### 7.3 净资产变动表

会计主体：浦银安盛盈丰多元配置 3 个月持有期混合型基金中基金（FOF）

本报告期：2025 年 10 月 22 日（基金合同生效日）至 2025 年 12 月 31 日

单位：人民币元

项目	本期 2025 年 10 月 22 日（基金合同生效日）至 2025 年 12 月 31 日		
	实收基金	未分配利润	净资产合计
一、上期期末净资产	-	-	-
二、本期期初净资产	2,715,638,383.92	-	2,715,638,383.92
三、本期增减变动额 （减少以“-”号填列）	-	5,152,331.90	5,152,331.90
（一）、综合收益总额	-	5,152,331.90	5,152,331.90
（二）、本期基金份	-	-	-

额交易产生的净资产变动数 （净资产减少以“-”号填列）			
其中：1. 基金申购款	-	-	-
2. 基金赎回款	-	-	-
（三）、本期向基金份额持有人分配利润产生的净资产变动（净资产减少以“-”号填列）	-	-	-
四、本期期末净资产	2, 715, 638, 383. 92	5, 152, 331. 90	2, 720, 790, 715. 82

报表附注为财务报表的组成部分。

本报告 7.1 至 7.4 财务报表由下列负责人签署：

<u>张弛</u>	<u>喻庆</u>	<u>孙赵辉</u>
基金管理人负责人	主管会计工作负责人	会计机构负责人

## 7.4 报表附注

### 7.4.1 基金基本情况

浦银安盛盈丰多元配置 3 个月持有期混合型基金中基金（FOF）（以下简称“本基金”）经中国证券监督管理委员会（以下简称“中国证监会”）证监许可[2025]1678 号《关于准予浦银安盛盈丰多元配置 3 个月持有期混合型基金中基金（FOF）注册的批复》准予注册，由浦银安盛基金管理有限公司依照《中华人民共和国证券投资基金法》和《浦银安盛盈丰多元配置 3 个月持有期混合型基金中基金（FOF）基金合同》负责公开募集，基金合同于 2025 年 10 月 22 日正式生效。本基金为契约型开放式基金，存续期限不定，首次设立募集规模为 2, 715, 638, 383. 92 份基金份额。本基金的基金管理人为浦银安盛基金管理有限公司，基金托管人为招商银行股份有限公司。根据《浦银安盛盈丰多元配置 3 个月持有期混合型基金中基金（FOF）基金合同》和《浦银安盛盈丰多元配置 3 个月持有期混合型基金中基金（FOF）招募说明书》的有关规定，本基金根据认购/申购费、赎回费、销售服务费收取方式等的不同，将基金份额分为不同的类别：在投资者认购/申购基金份额时收取认购/申购费，但不从本类别基金资产中计提销售服务费的基金份额为 A 类基金份额；在投资者认购/申购基金份额时不收取认购/申购费，而是从本类别基金资产中计提销售服务费的基金份额为 C 类基金份额。本基金 A 类、C 类两种收费模式并存，由于基金费用的不同，本基金 A

类基金份额和 C 类基金份额分别计算基金份额净值。

本基金对每笔有效认购或申购的份额设置 3 个月的最短持有期，最短持有期内，投资者不能提出赎回申请，期满后（含到期日）投资者可以申请赎回。认、申购份额的最短持有期的起始日分别为基金合同生效日、申购申请确认日，对应的最短持有期到期日分别为基金合同生效日、申购申请确认日的 3 个月对日，若 3 个月后无对日的，则该月最后一个工作日为到期日，若该对日为非工作日，则到期日顺延至下一工作日。

根据《中华人民共和国证券投资基金法》和《浦银安盛盈丰多元配置 3 个月持有期混合型证券投资基金 (FOF) 招募说明书》的有关规定，本基金的投资范围主要为具有良好流动性的金融工具，包括经中国证监会依法核准或注册的公开募集证券投资基金（包含 ETF、LOF、QDII 基金、商品基金、香港互认基金、公开募集基础设施证券投资基金（以下简称“公募 REITs”）的基金份额、国内依法发行上市的股票（包括主板、创业板、科创板及其他经中国证监会核准或注册上市的股票、存托凭证）、港股通标的证券（包括股票和 ETF）、债券（包括国债、央行票据、金融债券、企业债券、公司债券、中期票据、短期融资券、超短期融资券、次级债券、政府支持机构债、政府支持债券、地方政府债、可转换债券、可交换债券等）、资产支持证券、债券回购、银行存款（包括协议存款、定期存款及其他银行存款）、同业存单、货币市场工具以及法律法规或中国证监会允许基金投资的其他金融工具（但须符合中国证监会相关规定）。

基金的投资组合比例为：本基金投资于经中国证监会依法核准或注册的公开募集证券投资基金的基金份额的资产不低于基金资产的 80%，其中投资于股票、股票型基金和混合型基金等权益类资产占基金资产的比例为 5%-40%，投资境内股票、股票型基金和混合型基金的比例不低于基金资产的 5%，港股通标的股票投资占股票资产的比例为 0%-50%；投资于 QDII 基金和香港互认基金的比例合计不得超过基金资产的 20%；投资于商品基金（含商品期货基金和黄金 ETF）的比例不得超过基金资产的 10%；投资于货币市场基金的比例不得超过基金资产的 15%；现金或到期日在一年内的政府债券不低于基金资产净值的 5%，其中现金不包括结算备付金、存出保证金、应收申购款等。计入上述权益类资产的混合型基金需符合下列两个条件之一：一是基金合同约定股票资产投资比例不低于基金资产 60%的混合型基金；二是根据基金披露的定期报告，最近四个季度中任一季度股票资产占基金资产的比例均不低于 60%的混合型基金。本基金的业绩比较基准为：中债综合（全价）指数收益率×70%+中证 800 指数收益率×15%+恒生指数收益率（使用估值汇率折算）×5%+上海黄金交易所 Au99.99 现货实盘合约收盘价收益率×5%+银行人民币活期存款利率（税后）×5%。

本财务报表由本基金的基金管理人浦银安盛基金管理有限公司于 2026 年 3 月 27 日批准报出。

## 7.4.2 会计报表的编制基础

本基金财务报表以持续经营为基础编制。

本基金财务报表符合中华人民共和国财政部（以下简称“财政部”）颁布的企业会计准则和《资产管理产品相关会计处理规定》（以下合称“企业会计准则”）的要求，同时亦按照中国证监会颁布的《证券投资基金信息披露 XBRL 模板第 3 号〈年度报告和中期报告〉》、中国证券投资基金业协会（以下简称“基金业协会”）颁布的《证券投资基金会计核算业务指引》及财务报表附注 7.4.4 所列示的中国证监会、基金业协会发布的其他有关基金行业实务操作的规定编制财务报表。

## 7.4.3 遵循企业会计准则及其他有关规定的声明

本基金财务报表符合财政部颁布的企业会计准则及附注 7.4.2 中所列示的中国证监会和基金业协会发布的有关基金行业实务操作的规定要求，真实、完整地反映了本基金 2025 年 12 月 31 日的财务状况、自 2025 年 10 月 22 日（基金合同生效日）至 2025 年 12 月 31 日止期间的经营成果和净资产变动情况。

## 7.4.4 重要会计政策和会计估计

### 7.4.4.1 会计年度

本基金的会计年度自公历 1 月 1 日起至 12 月 31 日止。本期财务报表的实际编制期间为自 2025 年 10 月 22 日（基金合同生效日）至 2025 年 12 月 31 日止。

### 7.4.4.2 记账本位币

本基金的记账本位币为人民币。

### 7.4.4.3 金融资产和金融负债的分类

金融工具，是指形成一方的金融资产并形成其他方的金融负债或权益工具的合同。当本基金成为金融工具合同的一方时，确认相关的金融资产、金融负债或权益工具。

#### (1) 金融资产

金融资产于初始确认时分类为：以摊余成本计量的金融资产、以公允价值计量且其变动计入其他综合收益的金融资产及以公允价值计量且其变动计入当期损益的金融资产。金融资产的分类取决于本基金管理金融资产的商业模式和金融资产的合同现金流量特征。本基金现无金融资产分类为以公允价值计量且其变动计入其他综合收益的金融资产。

#### 债务工具

本基金持有的债务工具是指从发行方角度分析符合金融负债定义的工具，分别采用以下两种方式进行计量：

以摊余成本计量：

本基金管理以摊余成本计量的金融资产的业务模式为以收取合同现金流量为目标，且以摊余成本计量的金融资产的合同现金流量特征与基本借贷安排相一致，即在特定日期产生的现金流量，仅为对本金和以未偿付本金金额为基础的利息的支付。本基金持有的以摊余成本计量的金融资产主要为银行存款、买入返售金融资产和其他各类应收款项等。

以公允价值计量且其变动计入当期损益：

本基金将持有的未划分为以摊余成本计量的债务工具，以公允价值计量且其变动计入当期损益。本基金持有的以公允价值计量且其变动计入当期损益的金融资产主要为债券投资、资产支持证券投资和基金投资，在资产负债表中以交易性金融资产列示。

权益工具

权益工具是指从发行方角度分析符合权益定义的工具。本基金将对其没有控制、共同控制和重大影响的权益工具（主要为股票投资）按照公允价值计量且其变动计入当期损益，在资产负债表中列示为交易性金融资产。

#### (2) 金融负债

金融负债于初始确认时分类为：以摊余成本计量的金融负债和以公允价值计量且其变动计入当期损益的金融负债。本基金目前暂无金融负债分类为以公允价值计量且其变动计入当期损益的金融负债。本基金持有的以摊余成本计量的金融负债包括卖出回购金融资产款和其他各类应付款项等。

#### (3) 衍生金融工具

本基金将持有的衍生金融工具以公允价值计量且其变动计入当期损益，在资产负债表中列示为衍生金融资产/负债。

### 7.4.4.4 金融资产和金融负债的初始确认、后续计量和终止确认

金融资产或金融负债在初始确认时以公允价值计量。对于以公允价值计量且其变动计入当期损益的金融资产和金融负债，相关交易费用计入当期损益；对于支付的价款中包含的债券或资产支持证券起息日或上次除息日至购买日止的利息，确认为应计利息，包含在交易性金融资产的账面价值中。对于其他类别的金融资产和金融负债，相关交易费用计入初始确认金额。

对于以公允价值计量且其变动计入当期损益的金融资产，按照公允价值进行后续计量；对于应收款项和其他金融负债采用实际利率法，以摊余成本进行后续计量。

本基金对于以摊余成本计量的金融资产，以预期信用损失为基础确认损失准备。

本基金考虑有关过去事项、当前状况以及对未来经济状况的预测等合理且有依据的信息，以发生违约的风险为权重，计算合同应收的现金流量与预期能收到的现金流量之间差额的现值的概

率加权金额，确认预期信用损失。

于每个资产负债表日，本基金对于处于不同阶段的金融工具的预期信用损失分别进行计量。金融工具自初始确认后信用风险未显著增加的，处于第一阶段，本基金按照未来 12 个月内的预期信用损失计量损失准备；金融工具自初始确认后信用风险已显著增加但尚未发生信用减值的，处于第二阶段，本基金按照该工具整个存续期的预期信用损失计量损失准备；金融工具自初始确认后已经发生信用减值的，处于第三阶段，本基金按照该工具整个存续期的预期信用损失计量损失准备。

对于在资产负债表日具有较低信用风险的金融工具，本基金假设其信用风险自初始确认后并未显著增加，认定为处于第一阶段的金融工具，按照未来 12 个月内的预期信用损失计量损失准备。

本基金对于处于第一阶段和第二阶段的金融工具，按照其未扣除减值准备的账面余额和实际利率计算利息收入。对于处于第三阶段的金融工具，按照其账面余额减已计提减值准备后的摊余成本和实际利率计算利息收入。

本基金将计提或转回的损失准备计入当期损益。

金融资产满足下列条件之一的，予以终止确认：（1）收取该金融资产现金流量的合同权利终止；（2）该金融资产已转移，且本基金将金融资产所有权上几乎所有的风险和报酬转移给转入方；或者（3）该金融资产已转移，虽然本基金既没有转移也没有保留金融资产所有权上几乎所有的风险和报酬，但是放弃了对该金融资产控制。

金融资产终止确认时，其账面价值与收到的对价的差额，计入当期损益。

当金融负债的现时义务全部或部分已经解除时，终止确认该金融负债或义务已解除的部分。终止确认部分的账面价值与支付的对价之间的差额，计入当期损益。

#### 7.4.4.5 金融资产和金融负债的估值原则

本基金持有的股票投资、基金投资、债券投资、资产支持证券投资和衍生工具按如下原则确定公允价值并进行估值：

（1）存在活跃市场的金融工具按其估值日的市场交易价格确定公允价值；估值日无交易且最近交易日后未发生影响公允价值计量的重大事件的，按最近交易日的市场交易价格确定公允价值。有充足证据表明估值日或最近交易日的市场交易价格不能真实反映公允价值的，应对市场交易价格进行调整，确定公允价值。与上述投资品种相同，但具有不同特征的，应以相同资产或负债的公允价值为基础，并在估值技术中考虑不同特征因素的影响。特征是指对资产出售或使用的限制等，如果该限制是针对资产持有者的，那么在估值技术中不应将该限制作为特征考虑。此外，基金管理人不应考虑因大量持有相关资产或负债所产生的溢价或折价。

(2) 当金融工具不存在活跃市场, 采用在当前情况下适用并且有足够可利用数据和其他信息支持的估值技术确定公允价值。采用估值技术时, 优先使用可观察输入值, 只有在无法取得相关资产或负债可观察输入值或取得不切实可行的情况下, 才可以使用不可观察输入值。

(3) 如经济环境发生重大变化或证券发行人发生影响金融工具价格的重大事件, 应对估值进行调整并确定公允价值。

#### 7.4.4.6 金融资产和金融负债的抵销

本基金持有的资产和承担的负债基本为金融资产和金融负债。当本基金:

- 具有抵销已确认金额的法定权利且该种法定权利现在是可执行的;
- 交易双方准备按净额结算时, 金融资产与金融负债按抵销后的净额在资产负债表中列示。

#### 7.4.4.7 实收基金

实收基金为对外发行基金份额所募集的总金额在扣除损益平准金分摊部分后的余额。由于申购和赎回引起的实收基金变动分别于基金申购确认日及基金赎回确认日认列。上述申购和赎回分别包括基金转换所引起的转入基金的实收基金增加和转出基金的实收基金减少。

本基金将实收基金分类为权益工具, 列报于净资产。

#### 7.4.4.8 损益平准金

损益平准金包括已实现平准金和未实现平准金。已实现平准金指在申购或赎回基金份额时, 申购或赎回款项中包含的按累计未分配的已实现损益占净资产比例计算的金额。未实现平准金指在申购或赎回基金份额时, 申购或赎回款项中包含的按累计未实现损益占净资产比例计算的金额。损益平准金于基金申购确认日或基金赎回确认日认列, 并于期末全额转入未分配利润/(累计亏损)。

#### 7.4.4.9 收入/(损失)的确认和计量

股票投资在持有期间应取得的现金股利扣除由上市公司代扣代缴的个人所得税后的净额确认为投资收益。

债券投资和资产支持证券投资在持有期间应取得的按票面利率(对于贴现债为按发行价计算的利率)或合同利率计算的利息扣除在适用情况下由债券和资产支持证券发行企业代扣代缴的个人所得税及由基金管理人缴纳的增值税后的净额确认为投资收益。基金投资在持有期间应取得的红利于除权日确认为投资收益。

以公允价值计量且其变动计入当期损益的金融资产在持有期间的公允价值变动扣除按票面利率(对于贴现债为按发行价计算的利率)或合同利率计算的利息后的净额确认为公允价值变动损

益；于处置时，其处置价格与初始确认金额之间的差额扣除相关交易费用后的净额确认为投资收益，其中包括从公允价值变动损益结转的公允价值累计变动额。

应收款项在持有期间确认的利息收入按实际利率法计算，实际利率法与直线法差异较小的则按直线法计算。

#### 7.4.4.10 费用的确认和计量

本基金的管理人报酬、托管费和销售服务费在费用涵盖期间按基金合同约定的费率和计算方法逐日确认。

以摊余成本计量的金融负债在持有期间确认的利息支出按实际利率法计算，实际利率法与直线法差异较小的则按直线法计算。

#### 7.4.4.11 基金的收益分配政策

本基金同一类别的每一基金份额享有同等分配权。本基金收益以现金形式分配，但基金份额持有人可选择现金红利或将现金红利按分红除权日的基金份额净值自动转为基金份额进行再投资。若期末未分配利润中的未实现部分为正数，包括基金经营活动产生的未实现损益以及基金份额交易产生的未实现平准金等，则期末可供分配利润的金额为期末未分配利润中的已实现部分；若期末未分配利润的未实现部分为负数，则期末可供分配利润的金额为期末未分配利润，即已实现部分相抵未实现部分后的余额。经宣告的拟分配基金收益于分红除权日从净资产转出。

#### 7.4.4.12 分部报告

本基金以内部组织结构、管理要求、内部报告制度为依据确定经营分部，以经营分部为基础确定报告分部并披露分部信息。经营分部是指本基金内同时满足下列条件的组成部分：(1) 该组成部分能够在日常活动中产生收入、发生费用；(2) 本基金的基金管理人能够定期评价该组成部分的经营成果，以决定向其配置资源、评价其业绩；(3) 本基金能够取得该组成部分的财务状况、经营成果和现金流量等有关会计信息。如果两个或多个经营分部具有相似的经济特征，并且满足一定条件的，则合并为一个经营分部。

本基金目前以一个单一的经营分部运作，不需要披露分部信息。

#### 7.4.4.13 其他重要的会计政策和会计估计

根据本基金的估值原则和中国证监会允许的基金行业估值实务操作，本基金确定以下类别股票投资、基金投资和债券投资的公允价值时采用的估值方法及其关键假设如下：

(1) 对于证券交易所上市的股票和债券，若出现重大事项停牌或交易不活跃（包括涨跌停时的交易不活跃）等情况，本基金根据中国证监会公告[2017]13号《中国证监会关于证券投资基金估值业务的指导意见》，根据具体情况采用《关于发布中基协（AMAC）基金行业股票估值指数

的通知》提供的指数收益法、市盈率法、现金流量折现法等估值技术进行估值。

(2) 对于在锁定期内的非公开发行股票、首次公开发行股票时公司股东公开发售股份、通过大宗交易取得的带限售期的股票等流通受限股票，根据中国基金业协会中基协发[2017]6 号《关于发布〈证券投资基金投资流通受限股票估值指引（试行）〉的通知》之附件《证券投资基金投资流通受限股票估值指引（试行）》（以下简称“指引”），按估值日在证券交易所上市交易的同一股票的公允价值扣除中证指数有限公司根据指引所独立提供的该流通受限股票剩余限售期对应的流动性折扣后的价值进行估值。

(3) 对于在证券交易所上市或挂牌转让的固定收益品种（可转换债券和可交换债券除外）及在银行间同业市场交易的固定收益品种，根据中国证监会公告[2017]13 号《中国证监会关于证券投资基金估值业务的指导意见》及中国基金业协会中基协字[2022]566 号《关于发布〈关于固定收益品种的估值处理标准〉的通知》之附件《关于固定收益品种的估值处理标准》采用估值技术确定公允价值。本基金持有的证券交易所上市或挂牌转让的固定收益品种（可转换债券和可交换债券除外），按照中证指数有限公司所独立提供的估值结果确定公允价值。本基金持有的银行间同业市场固定收益品种按照中债金融估值中心有限公司所独立提供的估值结果确定公允价值。

(4) 对于基金投资，根据中基协发[2017]3 号《关于发布〈基金中基金估值业务指引（试行）〉的通知》之附件《基金中基金估值业务指引（试行）》，采用如下方法估值：

(a) 对于交易型开放式指数基金、境内上市定期开放式基金及封闭式基金，按所投资基金估值日的收盘价估值；

(b) 对于境内上市开放式基金（LOF）及其他境内非货币市场基金，按所投资基金估值日的份额净值估值；

(c) 对于境内上市交易型货币市场基金，如所投资基金披露份额净值，则按所投资基金估值日的份额净值估值；如所投资基金披露万份（百份）收益，则按所投资基金前一估值日后至估值日期间（含节假日）的万份（百份）收益计提估值日基金收益；

(d) 对于境内非上市货币市场基金按所投资基金前一估值日后至估值日期间（含节假日）的万份收益计提估值日基金收益。

如遇所投资基金不公布基金份额净值、进行折算或拆分、估值日无交易等特殊情况，本基金根据以下原则进行估值：

(a) 以所投资基金的基金份额净值估值的，若所投资基金与基金中基金估值频率一致但未公布估值日基金份额净值，按其最近公布的基金份额净值为基础估值；

(b) 以所投资基金的收盘价估值的，若估值日无交易，且最近交易日后市场环境未发生重大

变化，按最近交易日的收盘价估值；如最近交易日后市场环境发生了重大变化的，可使用最新的基金份额净值为基础或参考类似投资品种的现行市价及重大变化因素调整最近交易市价，确定公允价值；

(c) 如果所投资基金前一估值日至估值日期间发生分红除权、折算或拆分，基金管理人应根据基金份额净值或收盘价、单位基金份额分红金额、折算拆分比例、持仓份额等因素合理确定公允价值。

#### 7.4.5 会计政策和会计估计变更以及差错更正的说明

##### 7.4.5.1 会计政策变更的说明

本基金本报告期内未发生会计政策变更。

##### 7.4.5.2 会计估计变更的说明

本基金本报告期未发生会计估计变更。

##### 7.4.5.3 差错更正的说明

本基金在本报告期间无须说明的会计差错更正。

#### 7.4.6 税项

根据财税[2002]128号《关于开放式证券投资基金有关税收问题的通知》、财税[2004]78号文《关于证券投资基金税收政策的通知》、财税[2012]85号文《关于实施上市公司股息红利差别化个人所得税政策有关问题的通知》、财税[2015]101号《关于上市公司股息红利差别化个人所得税政策有关问题的通知》、深圳证券交易所于2008年9月18日发布的《深圳证券交易所关于做好证券交易印花税征收方式调整工作的通知》、财税[2008]1号文《关于企业所得税若干优惠政策的通知》、财税[2016]36号文《关于全面推开营业税改征增值税试点的通知》、财税[2016]46号《关于进一步明确全面推开营改增试点金融业有关政策的通知》、财税[2016]70号《关于金融机构同业往来等增值税政策的补充通知》、财税[2016]140号文《关于明确金融、房地产开发、教育辅助服务等增值税政策的通知》、财税[2017]2号文《关于资管产品增值税政策有关问题的补充通知》、财税[2017]56号《关于资管产品增值税有关问题的通知》、财税[2017]90号《关于租入固定资产进项税额抵扣等增值税政策的通知》、财税[2023]39号《关于减半征收证券交易印花税的公告》、财政部 税务总局公告2024年第8号《关于延续实施全国中小企业股份转让系统挂牌公司股息红利差别化个人所得税政策的公告》、财税[2025]4号《关于国债等债券利息收入增值税政策的公告》及其他相关税务法规和实务操作，本基金适用的主要税项列示如下：

(a) 资管产品管理人运营资管产品过程中发生的增值税应税行为，以管理人为增值税纳税人，暂适用简易计税方法，按照3%的征收率缴纳增值税。

证券投资基金管理人运用基金买卖股票、债券取得的金融商品转让收入免征增值税；对金融同业往来取得的利息收入免征增值税；同业存款利息收入免征增值税以及一般存款利息收入不征收增值税。自 2025 年 8 月 8 日起，对在该日期之后（含当日）新发行的国债、地方政府债券、金融债券的利息收入，恢复征收增值税，对该日期之前已发行的国债、地方政府债券、金融债券（含在 2025 年 8 月 8 日之后续发行的部分）的利息收入，继续免征增值税直至债券到期。资管产品管理人运营资管产品提供的贷款服务，以产生的利息及利息性质的收入为销售额。

(b) 对证券投资基金从证券市场中取得的收入，包括买卖股票、债券的差价收入，股票的股息、红利收入，债券的利息收入及其他收入，暂不征收企业所得税。

对投资者从证券投资基金分配中取得的收入，暂不征收企业所得税。

(c) 对基金从上市公司、全国中小企业股份转让系统公开转让股票的非上市公众公司（“挂牌公司”）取得的股息红利所得，持股期限在 1 个月以内（含 1 个月）的，其股息红利所得全额计入应纳税所得额；持股期限在 1 个月以上至 1 年（含 1 年）的，暂减按 50% 计入应纳税所得额；持股期限超过 1 年的，暂免征收个人所得税。对基金持有的上市公司限售股，解禁后取得的股息、红利收入，按照上述规定计算纳税，持股时间自解禁日起计算；解禁前取得的股息、红利收入继续暂减按 50% 计入应纳税所得额。上述所得统一适用 20% 的税率计征个人所得税。

对基金取得的企业债券利息收入，应由发行债券的企业在向基金支付利息时代扣代缴 20% 的个人所得税。

(d) 基金卖出股票按 0.1% 的税率缴纳股票交易印花税，买入股票不征收股票交易印花税。自 2023 年 8 月 28 日起，证券交易印花税实施减半征收。

(e) 对基金运营过程中缴纳的增值税，分别按照证券投资基金管理人所在地适用的税率，计算缴纳城市维护建设税、教育费附加和地方教育附加。

#### 7.4.7 重要财务报表项目的说明

##### 7.4.7.1 货币资金

单位：人民币元

项目	本期末 2025 年 12 月 31 日
活期存款	852,277.53
等于：本金	850,485.27
加：应计利息	1,792.26
减：坏账准备	-
定期存款	-
等于：本金	-
加：应计利息	-

减：坏账准备	-
其中：存款期限 1 个月以内	-
存款期限 1-3 个月	-
存款期限 3 个月以上	-
其他存款	-
等于：本金	-
加：应计利息	-
减：坏账准备	-
合计	852,277.53

#### 7.4.7.2 交易性金融资产

单位：人民币元

项目	本期末 2025 年 12 月 31 日				
	成本	应计利息	公允价值	公允价值变动	
股票	-	-	-	-	
贵金属投资-金交所 黄金合约	-	-	-	-	
债券	交易所市场	150,000,212.40	1,147,103.42	151,193,976.42	46,660.60
	银行间市场	-	-	-	-
	合计	150,000,212.40	1,147,103.42	151,193,976.42	46,660.60
资产支持证券	-	-	-	-	
基金	2,555,502,272.79	-	2,561,594,434.48	6,092,161.69	
其他	-	-	-	-	
合计	2,705,502,485.19	1,147,103.42	2,712,788,410.90	6,138,822.29	

#### 7.4.7.3 衍生金融资产/负债

##### 7.4.7.3.1 衍生金融资产/负债期末余额

注：本基金于本报告期末未持有任何衍生金融资产/负债。

##### 7.4.7.3.2 期末基金持有的期货合约情况

注：本基金于本报告期末未持有期货合约。

##### 7.4.7.3.3 期末基金持有的黄金衍生品情况

注：本基金于本报告期末未持有黄金衍生品。

#### 7.4.7.4 买入返售金融资产

##### 7.4.7.4.1 各项买入返售金融资产期末余额

注：本基金于本报告期末未持有任何买入返售金融资产。

##### 7.4.7.4.2 期末买断式逆回购交易中取得的债券

注：本基金于本报告期末未持有从买断式逆回购交易中取得的债券。

**7.4.7.4.3 按预期信用损失一般模型计提减值准备的说明**

本基金于本报告期末未按预期信用损失一般模型计提减值准备。

**7.4.7.5 债权投资****7.4.7.5.1 债权投资情况**

注：本基金于本报告期末未持有债权投资。

**7.4.7.5.2 债权投资减值准备计提情况**

注：本基金在本报告期内未计提债权投资减值准备。

**7.4.7.6 其他债权投资****7.4.7.6.1 其他债权投资情况**

注：本基金于本报告期末未持有其他债权投资。

**7.4.7.6.2 其他债权投资减值准备计提情况**

注：本基金本报告期内未计提其他债权投资减值准备。

**7.4.7.7 其他权益工具投资****7.4.7.7.1 其他权益工具投资情况**

注：本基金于本报告期末未持有其他权益工具投资。

**7.4.7.7.2 报告期末其他权益工具投资情况**

注：本基金于本报告期末未持有其他权益工具投资。

**7.4.7.8 其他资产**

单位：人民币元

项目	本期末 2025 年 12 月 31 日
应收利息	-
其他应收款	436.82
待摊费用	-
合计	436.82

**7.4.7.9 其他负债**

单位：人民币元

项目	本期末 2025 年 12 月 31 日
应付券商交易单元保证金	-
应付赎回费	-
应付证券出借违约金	-
应付交易费用	-
其中：交易所市场	-
银行间市场	-

应付利息	-
预提费用	170,000.00
合计	170,000.00

## 7.4.7.10 实收基金

金额单位：人民币元

## 浦银安盛盈丰多元配置 3 个月持有混合 (FOF) A

项目	本期 2025 年 10 月 22 日 (基金合同生效日) 至 2025 年 12 月 31 日	
	基金份额 (份)	账面金额
基金合同生效日	1,437,207,673.35	1,437,207,673.35
本期申购	-	-
本期赎回 (以“-”号填列)	-	-
基金拆分/份额折算前	-	-
基金拆分/份额折算调整	-	-
本期申购	-	-
本期赎回 (以“-”号填列)	-	-
本期末	1,437,207,673.35	1,437,207,673.35

## 浦银安盛盈丰多元配置 3 个月持有混合 (FOF) C

项目	本期 2025 年 10 月 22 日 (基金合同生效日) 至 2025 年 12 月 31 日	
	基金份额 (份)	账面金额
基金合同生效日	1,278,430,710.57	1,278,430,710.57
本期申购	-	-
本期赎回 (以“-”号填列)	-	-
基金拆分/份额折算前	-	-
基金拆分/份额折算调整	-	-
本期申购	-	-
本期赎回 (以“-”号填列)	-	-
本期末	1,278,430,710.57	1,278,430,710.57

注：1、本基金自 2025 年 10 月 16 日至 2025 年 10 月 20 日止期间公开发售，共募集有效净认购资金人民币 2,715,514,664.72 元，折合为 2,715,514,664.72 份基金份额（其中 A 类基金份额 1,437,142,496.26 份，C 类基金份额 1,278,372,168.46 份）。根据《浦银安盛盈丰多元配置 3 个月持有期混合型基金中基金 (FOF) 招募说明书》的规定，本基金设立募集期内认购资金产生的利息收入人民币 123,719.20 元在本基金成立后，折合为 123,719.20 份基金份额（其中 A 类基金份额 65,177.09 份，C 类基金份额 58,542.11 份），划入基金份额持有人账户。

2、根据《浦银安盛盈丰多元配置 3 个月持有期混合型基金中基金 (FOF) 基金合同》、《浦银安盛盈丰多元配置 3 个月持有期混合型基金中基金 (FOF) 招募说明书》及《浦银安盛盈丰多元配置 3 个月持有期混合型基金中基金 (FOF) 开放日常申购、赎回及定期定额投资业务的公告》的相关规定，本基金于 2025 年 10 月 22 日 (基金合同生效日) 至 2026 年 1 月 14 日止期间暂不向投资

人开放基金交易，申购业务自 2026 年 1 月 15 日起开始办理，赎回业务自 2026 年 1 月 22 日起开始办理。

3、申购含红利再投资、转换入份额；赎回含转换出份额。

#### 7.4.7.11 其他综合收益

注：本基金在本报告期内无其他综合收益。

#### 7.4.7.12 未分配利润

单位：人民币元

浦银安盛盈丰多元配置 3 个月持有混合 (FOF) A

项目	已实现部分	未实现部分	未分配利润合计
基金合同生效日	-	-	-
本期期初	-	-	-
本期利润	-3,126.55	3,249,901.17	3,246,774.62
本期基金份额交易产生的变动数	-	-	-
其中：基金申购款	-	-	-
基金赎回款	-	-	-
本期已分配利润	-	-	-
本期末	-3,126.55	3,249,901.17	3,246,774.62

浦银安盛盈丰多元配置 3 个月持有混合 (FOF) C

项目	已实现部分	未实现部分	未分配利润合计
基金合同生效日	-	-	-
本期期初	-	-	-
本期利润	-983,363.84	2,888,921.12	1,905,557.28
本期基金份额交易产生的变动数	-	-	-
其中：基金申购款	-	-	-
基金赎回款	-	-	-
本期已分配利润	-	-	-
本期末	-983,363.84	2,888,921.12	1,905,557.28

#### 7.4.7.13 存款利息收入

单位：人民币元

项目	本期
	2025 年 10 月 22 日 (基金合同生效日) 至 2025 年 12 月 31 日
活期存款利息收入	116,108.70
定期存款利息收入	-
其他存款利息收入	-
结算备付金利息收入	2,233.40
其他	64.10
合计	118,406.20

#### 7.4.7.14 股票投资收益

##### 7.4.7.14.1 股票投资收益项目构成

注：本基金在本报告期内无股票投资收益。

##### 7.4.7.14.2 股票投资收益——买卖股票差价收入

注：本基金在本报告期内无股票投资收益-买卖股票差价收入。

##### 7.4.7.14.3 股票投资收益——证券出借差价收入

注：本基金在本报告期内无股票投资收益-证券出借差价收入。

#### 7.4.7.15 基金投资收益

单位：人民币元

项目	本期
	2025年10月22日（基金合同生效日）至2025年12月31日
卖出/赎回基金成交总额	2,656,747,614.89
减：卖出/赎回基金成本总额	2,664,680,294.78
减：买卖基金差价收入应缴纳增值税额	2,948.19
减：交易费用	72,837.45
基金投资收益	-8,008,465.53

#### 7.4.7.16 债券投资收益

##### 7.4.7.16.1 债券投资收益项目构成

单位：人民币元

项目	本期
	2025年10月22日（基金合同生效日）至2025年12月31日
债券投资收益——利息收入	188,408.15
债券投资收益——买卖债券（债转股及债券到期兑付）差价收入	-
债券投资收益——赎回差价收入	-
债券投资收益——申购差价收入	-
合计	188,408.15

##### 7.4.7.16.2 债券投资收益——买卖债券差价收入

注：本基金在本报告期内无债券投资收益-买卖债券差价收入。

##### 7.4.7.16.3 债券投资收益——赎回差价收入

注：本基金在本报告期内无债券投资收益-赎回差价收入。

##### 7.4.7.16.4 债券投资收益——申购差价收入

注：本基金在本报告期内无债券投资收益-申购差价收入。

**7.4.7.17 资产支持证券投资收益****7.4.7.17.1 资产支持证券投资收益项目构成**

注：本基金在本报告期内无资产支持证券投资收益。

**7.4.7.17.2 资产支持证券投资收益——买卖资产支持证券差价收入**

注：本基金在本报告期内无资产支持证券投资收益-买卖资产支持证券差价收入。

**7.4.7.17.3 资产支持证券投资收益——赎回差价收入**

注：本基金在本报告期内无资产支持证券投资收益-赎回差价收入。

**7.4.7.17.4 资产支持证券投资收益——申购差价收入**

注：本基金在本报告期内无资产支持证券投资收益-申购差价收入。

**7.4.7.18 贵金属投资收益****7.4.7.18.1 贵金属投资收益项目构成**

注：本基金在本报告期内无贵金属投资收益。

**7.4.7.18.2 贵金属投资收益——买卖贵金属差价收入**

注：本基金在本报告期内无贵金属投资收益-买卖贵金属差价收入。

**7.4.7.18.3 贵金属投资收益——赎回差价收入**

注：本基金在本报告期内无贵金属投资收益-赎回差价收入。

**7.4.7.18.4 贵金属投资收益——申购差价收入**

注：本基金在本报告期内无贵金属投资收益-申购差价收入。

**7.4.7.19 衍生工具收益****7.4.7.19.1 衍生工具收益——买卖权证差价收入**

注：本基金在本报告期内无衍生工具收益-买卖权证差价收入。

**7.4.7.19.2 衍生工具收益——其他投资收益**

注：本基金在本报告期内无衍生工具收益-其他投资收益。

**7.4.7.20 股利收益**

单位：人民币元

项目	本期
	2025年10月22日（基金合同生效日）至2025年12月31日
股票投资产生的股利收益	-
其中：证券出借权益补偿收入	-
基金投资产生的股利收益	11,652,307.44
合计	11,652,307.44

## 7.4.7.21 公允价值变动收益

单位：人民币元

项目名称	本期
	2025 年 10 月 22 日 (基金合同生效日) 至 2025 年 12 月 31 日
1. 交易性金融资产	6,138,822.29
股票投资	-
债券投资	46,660.60
资产支持证券投资	-
基金投资	6,092,161.69
贵金属投资	-
其他	-
2. 衍生工具	-
权证投资	-
3. 其他	-
减：应税金融商品公允价值变动产生的预估增值税	-
合计	6,138,822.29

## 7.4.7.22 其他收入

单位：人民币元

项目	本期
	2025 年 10 月 22 日 (基金合同生效日) 至 2025 年 12 月 31 日
基金赎回费收入	-
销售服务费返还	436.82
合计	436.82

## 7.4.7.23 持有基金产生的费用

项目	本期
	2025 年 10 月 22 日 (基金合同生效日) 至 2025 年 12 月 31 日
当期持有基金产生的应支付销售服务费 (元)	58,856.40
当期持有基金产生的应支付管理费 (元)	1,589,427.10
当期持有基金产生的应支付托管费 (元)	448,105.27

注：上述费用为根据所投资基金的招募说明书列明的计算方法对销售服务费、管理费和托管费进行的估算；上述费用已在本基金所持有基金的净值中体现，不构成本基金的费用项目。

## 7.4.7.24 信用减值损失

注：本基金在本报告期内无信用减值损失。

## 7.4.7.25 其他费用

单位：人民币元

项目	本期
	2025 年 10 月 22 日 (基金合同生效日) 至 2025

	年 12 月 31 日
审计费用	50,000.00
信息披露费	120,000.00
证券出借违约金	-
银行费用	7,271.78
开户费	400.00
合计	177,671.78

#### 7.4.8 或有事项、资产负债表日后事项的说明

##### 7.4.8.1 或有事项

截至资产负债表日，本基金没有需要在财务报表附注中说明的或有事项。

##### 7.4.8.2 资产负债表日后事项

根据本基金的基金管理人于 2026 年 1 月 29 日发布的《浦银安盛基金管理有限公司关于公司股东变更的公告》，根据基金管理人 2025 年度第五次股东会会议决议及中国证券监督管理委员会证监许可[2026]177 号文核准，基金管理人原股东法国安盛投资管理公司 (AXA Investment Managers S.A.) 被法国巴黎资产管理控股公司 (BNP Paribas Asset Management Holding S.A.) 吸收合并。因此，法国巴黎资产管理控股公司 (BNP Paribas Asset Management Holding S.A.) 成为基金管理人股东，持有基金管理人 39% 股权。

#### 7.4.9 关联方关系

关联方名称	与本基金的关系
浦银安盛基金管理有限公司 (“浦银安盛”)	基金管理人、注册登记机构、基金销售机构
招商银行股份有限公司 (“招商银行”)	基金托管人、基金销售机构
上海浦东发展银行股份有限公司 (“上海浦东发展银行”)	基金管理人的股东、基金销售机构
法国安盛投资管理有限公司	基金管理人的股东
上海国盛集团资产管理有限公司	基金管理人的股东
上海浦银安盛资产管理有限公司	基金管理人的子公司

注：本报告期内存在控制关系或其他重大利害关系的关联方未发生变化。

#### 7.4.10 本报告期及上年度可比期间的关联方交易

##### 7.4.10.1 通过关联方交易单元进行的交易

###### 7.4.10.1.1 股票交易

注：本基金在本报告期内未有通过关联方交易单元进行的股票交易。

###### 7.4.10.1.2 债券交易

注：本基金在本报告期内未有通过关联方交易单元进行的债券交易。

**7.4.10.1.3 债券回购交易**

注：本基金在本报告期内未有通过关联方交易单元进行的债券回购交易。

**7.4.10.1.4 基金交易**

注：本基金在本报告期内未有通过关联方交易单元进行的基金交易。

**7.4.10.1.5 权证交易**

注：本基金在本报告期内未有通过关联方交易单元进行的权证交易。

**7.4.10.1.6 应支付关联方的佣金**

注：本基金在本报告期内未有应支付关联方的佣金。

**7.4.10.2 关联方报酬****7.4.10.2.1 基金管理费**

单位：人民币元

项目	本期 2025 年 10 月 22 日（基金合同生效日）至 2025 年 12 月 31 日
当期发生的基金应支付的管理费	3,113,213.31
其中：应支付销售机构的客户维护费	1,512,586.41
应支付基金管理人的净管理费	1,600,626.90

注：本基金投资于基金管理人所管理的其他基金部分不收取管理费。支付基金管理人浦银安盛的管理人报酬按前一日基金资产净值扣除本基金持有的基金管理人管理的其他基金部分后的余额的 0.60% 的年费率计提，逐日累计至每月月底，按月支付。计算公式为：

日管理人报酬 = 前一日基金资产净值扣除本基金持有的基金管理人管理的其他基金部分后的余额 × 0.60% / 当年天数。

**7.4.10.2.2 基金托管费**

单位：人民币元

项目	本期 2025 年 10 月 22 日（基金合同生效日）至 2025 年 12 月 31 日
当期发生的基金应支付的托管费	668,785.82

注：本基金投资于基金托管人所托管的其他基金部分不收取托管费。支付基金托管人招商银行的托管费按前一日基金资产净值扣除本基金持有的基金托管人托管的其他基金部分后的余额的 0.15% 的年费率计提，逐日累计至每月月底，按月支付。计算公式为：

日托管费 = 前一日基金资产净值扣除本基金持有的基金托管人托管的其他基金部分后的余额 × 0.15% / 当年天数。

## 7.4.10.2.3 销售服务费

单位：人民币元

获得销售服务费的各关联方名称	本期 2025 年 10 月 22 日（基金合同生效日）至 2025 年 12 月 31 日		
	当期发生的基金应支付的销售服务费		
	浦银安盛盈丰多元配置 3 个月持有混合（FOF）A	浦银安盛盈丰多元配置 3 个月持有混合（FOF）C	合计
上海浦东发展银行	0.00	315,174.68	315,174.68
招商银行	0.00	637,413.76	637,413.76
合计	0.00	952,588.44	952,588.44

注：1、支付基金销售机构的销售服务费按前一日 C 类基金资产净值 0.40% 的年费率计提，逐日累计至每月月底，按月支付给浦银安盛，再由浦银安盛计算并支付给各基金销售机构。计算公式为：

日销售服务费 = 前一日 C 类基金资产净值 × 0.40% / 当年天数。

2、本基金《基金合同》生效日为 2025 年 10 月 22 日，无上年度可比期间。

## 7.4.10.3 与关联方进行银行间同业市场的债券(含回购)交易

注：本基金在本报告期内未与关联方进行银行间同业市场的债券（含回购）交易。

## 7.4.10.4 报告期内转融通证券出借业务发生重大关联交易事项的说明

## 7.4.10.4.1 与关联方通过约定申报方式进行的适用固定期限费率的证券出借业务的情况

注：本基金在本报告期内未与关联方通过约定申报方式进行适用固定期限费率的证券出借业务。

## 7.4.10.4.2 与关联方通过约定申报方式进行的适用市场化期限费率的证券出借业务的情况

注：本基金在本报告期内未与关联方通过约定申报方式进行适用市场化期限费率的证券出借业务。

## 7.4.10.5 各关联方投资本基金的情况

## 7.4.10.5.1 报告期内基金管理人运用自有资金投资本基金的情况

注：1、本报告期本基金管理人未运用自有资金投资本基金。

2、本基金《基金合同》生效日为 2025 年 10 月 22 日，无上年度可比期间。

## 7.4.10.5.2 报告期末除基金管理人之外的其他关联方投资本基金的情况

注：1、除基金管理人之外的其他关联方在本报告期末未持有本基金。

2、本基金《基金合同》生效日为 2025 年 10 月 22 日，无上年度可比期间。

## 7.4.10.6 由关联方保管的银行存款余额及当期产生的利息收入

单位：人民币元

关联方名称	本期 2025 年 10 月 22 日（基金合同生效日）至 2025 年 12 月 31 日	
	期末余额	当期利息收入
招商银行-活期	852,277.53	116,108.70

注：本基金的银行存款由基金托管人招商银行保管，按银行同业利率计息。

## 7.4.10.7 本基金在承销期内参与关联方承销证券的情况

注：本基金在本报告期内未在承销期内购入过由关联方承销的证券。

## 7.4.10.8 其他关联交易事项的说明

## 7.4.10.8.1 其他关联交易事项的说明

于 2025 年 12 月 31 日，本基金持有基金管理人浦银安盛所管理的公开募集证券投资基金合计人民币 116,707,746.74 元，占本基金净资产的比例为 4.29%。

除前述事项外，本基金本报告期内无需作说明的其他关联交易事项。

## 7.4.10.8.2 当期交易及持有基金管理人以及管理人关联方所管理基金产生的费用

项目	本期费用 2025 年 10 月 22 日（基金合同生效日）至 2025 年 12 月 31 日
当期交易基金产生的申购费（元）	-
当期交易基金产生的赎回费（元）	-
当期持有基金产生的应支付销售服务费（元）	436.82
当期持有基金产生的应支付管理费（元）	5,169.70
当期持有基金产生的应支付托管费（元）	1,185.12
当期交易基金产生的交易费（元）	583.72

注：本基金申购、赎回本基金的基金管理人管理的其他基金（ETF 除外），应当通过基金管理人的直销渠道且不得收取申购费、赎回费（按规定应当收取并记入被投资基金其他收入部分的赎回费除外）、销售服务等销售费用。相关申购费、赎回费由基金管理人直接减免，故当期交易基金产生的申购费和当期交易基金产生的赎回费为零。相关销售服务费已作为费用计入被投资基金的基金份额净值，由基金管理人从被投资基金收取后向本基金返还，当期持有基金产生的应支付销售服务费为管理人当期应向本基金返还的销售服务费，相关披露金额根据本基金对被投资基金的实际持仓、被投资基金的基金合同约定的费率和方法估算。当期持有基金产生的应支付管理费、当期持有基金产生的应支付托管费已作为费用计入被投资基金的基金份额净值，相关披露金额根

据本基金对被投资基金的实际持仓、被投资基金的基金合同约定的费率和方法估算。

#### 7.4.11 利润分配情况

注：本基金在本报告期内未进行过利润分配。

#### 7.4.12 期末（2025 年 12 月 31 日）本基金持有的流通受限证券

##### 7.4.12.1 因认购新发/增发证券而于期末持有的流通受限证券

注：根据中国证监会相关规定，证券投资基金参与网下配售，可与发行人、承销商自主约定网下配售股票的持有期限并公开披露。持有期自公开发行的股票上市之日起计算。在持有期内的股票为流动受限制而不能自由转让的资产。证券投资基金获配的科创板股票及创业板股票需要锁定的，锁定期根据相关法规及交易所相关规定执行。证券投资基金还可作为特定投资者，认购由中国证监会规范的非公开发行股票，所认购的股票自发行结束之日起在法规规定的限售期内不得转让。证券投资基金对上述非公开发行股票的减持还需根据交易所相关规定执行。此外，证券投资基金通过大宗交易方式受让的原上市公司大股东减持或者特定股东减持的股份，在受让后 6 个月内，不得转让所受让的股份。

于 2025 年 12 月 31 日，本基金未持有因认购新发或增发证券而受上述规定约束的流通受限证券。

##### 7.4.12.2 期末持有的暂时停牌等流通受限股票

注：于 2025 年 12 月 31 日，本基金未持有暂时停牌等流通受限股票。

##### 7.4.12.3 期末债券正回购交易中作为抵押的债券

###### 7.4.12.3.1 银行间市场债券正回购

注：于 2025 年 12 月 31 日，本基金未持有因债券正回购交易而作为抵押的银行间市场债券。

###### 7.4.12.3.2 交易所市场债券正回购

于 2025 年 12 月 31 日，本基金未持有因债券正回购交易而作为抵押的交易所债券。

##### 7.4.12.4 期末参与转融通证券出借业务的证券

注：于 2025 年 12 月 31 日，本基金未持有参与转融通证券出借业务的证券。

#### 7.4.13 金融工具风险及管理

本基金作为混合型基金中基金，其预期收益和预期风险水平低于股票型基金、股票型基金中基金，高于债券型基金、债券型基金中基金、货币市场基金、货币型基金中基金。本基金可投资港股通标的证券，需承担港股通机制下因投资环境、投资标的、市场制度以及交易规则等差异带来的特有风险。

本基金的投资范围为具有良好流动性的金融工具，包括经中国证监会依法核准或注册的公开

募集证券投资基金(包含 ETF、LOF、QDII 基金、商品基金、香港互认基金、公开募集基础设施证券投资基金(以下简称“公募 REITs”))的基金份额、国内依法发行上市的股票(包括主板、创业板、科创板及其他经中国证监会核准或注册上市的股票、存托凭证)、港股通标的证券(包括股票和 ETF)、债券(包括国债、央行票据、金融债券、企业债券、公司债券、中期票据、短期融资券、超短期融资券、次级债券、政府支持机构债、政府支持债券、地方政府债、可转换债券、可交换债券等)、资产支持证券、债券回购、银行存款(包括协议存款、定期存款及其他银行存款)、同业存单、货币市场工具以及法律法规或中国证监会允许基金投资的其他金融工具(但须符合中国证监会相关规定)。如法律法规或监管机构以后允许基金投资其他品种,基金管理人在履行适当程序后,可以将其纳入投资范围。基金的投资组合比例为:本基金投资于经中国证监会依法核准或注册的公开募集证券投资基金的基金份额的资产不低于基金资产的 80%,其中投资于股票、股票型基金和混合型基金等权益类资产占基金资产的比例为 5%-40%,投资境内股票、股票型基金和混合型基金的比例不低于基金资产的 5%,港股通标的股票投资占股票资产的比例为 0%-50%;投资于 QDII 基金和香港互认基金的比例合计不得超过基金资产的 20%;投资于商品基金(含商品期货基金和黄金 ETF)的比例不得超过基金资产的 10%;投资于货币市场基金的比例不得超过基金资产的 15%;现金或到期日在一年内的政府债券不低于基金资产净值的 5%,其中现金不包括结算备付金、存出保证金、应收申购款等。计入上述权益类资产的混合型基金需符合下列两个条件之一:一是基金合同约定股票资产投资比例不低于基金资产 60%的混合型基金;二是根据基金披露的定期报告,最近四个季度中任一季度股票资产占基金资产的比例均不低于 60%的混合型基金。如法律法规或中国证监会变更投资品种的投资比例限制,基金管理人在履行适当程序后,可以调整上述投资品种的投资比例。

本基金在日常经营活动中面临的与这些金融工具相关的风险主要包括信用风险、流动性风险及市场风险。本基金的基金管理人从事风险管理的主要目标是争取将以上风险控制在限定的范围之内,使本基金在科学的风险管理的前提下,实现基金财产的安全和增值。

#### 7.4.13.1 风险管理政策和组织架构

本基金管理人奉行全面风险管理,设立了多层次的风险控制体系:第一层次为各业务部门对各自部门潜在风险的自我管理和检查;第二层次为公司总经理领导的管理层、风险管理委员会、风险管理部和法律合规部的风险管理;第三层次为董事会层面对公司的风险管理,包括董事会、审计委员会、合规风控委员会、督察长和内部审计。董事会对风险管理负最终责任。

本基金管理人下设的各业务部门是公司第一线风险控制的实施者,均备有符合法律法规、公司政策的业务流程,其中包含与其业务相关的风险控制措施、风险管理计划、工作流程和管理责

任。这些流程均得到公司管理层的批准。

本基金管理人设立的风险管理委员会是公司经营层面负责风险管理的最高权利机构，主要负责制定公司的风险管理政策，并监督实施，确保公司整体风险暴露得到有效的识别、评估、监控和控制。公司设立风险管理部与法律合规部监控公司面临的各类风险。风险管理部建立了定性和数量化分析模型进行基金投资风险和绩效评估，法律合规部根据基金相关法律法规、公司基本制度及业务流程，对信息披露、法律文件等进行事中审核，并对基金管理人经营活动及各职能部门履职情况的合法合规性进行监督和检查。

本基金管理人要求所有员工应自觉接受并配合董事会、及下设的审计委员会、合规风控委员、督察长和审计部对各项业务和工作行为的检查监督，坚决执行公司规定的风险控制措施，以及采纳合理的风险分析和管理建议。

本基金的基金管理人对于金融工具的风险管理方法主要是通过定性分析和定量分析的方法去估测各种风险可能产生的损失。从定性分析的角度出发，判断风险损失的严重程度和出现同类风险损失的频度。而从定量分析的角度出发，根据本基金的投资目标，结合基金资产所运用金融工具特征通过特定的风险量化指标、模型，日常的量化报告，确定风险损失的限度和相应置信程度，及时可靠地对各种风险进行监督、检查和评估，并通过相应决策，将风险控制在可承受的范围内。

#### 7.4.13.2 信用风险

信用风险是指基金在交易过程中因交易对手未履行合约责任，或者基金所投资证券之发行人出现违约、拒绝支付到期本息等情况，导致基金资产损失和收益变化的风险。

本基金的基金管理人在交易前对交易对手的资信状况进行了充分的评估。本基金的活期银行存款存放在本基金的托管人招商银行股份有限公司，因而与银行存款相关的信用风险不重大。本基金在交易所进行的交易均以中国证券登记结算有限责任公司为交易对手完成证券交收和款项清算，违约风险可能性很小；在银行间同业市场进行交易前均对交易对手进行信用评估并对证券交割方式进行限制以控制相应的信用风险。

本基金的基金管理人建立了信用风险管理流程，通过对投资品种信用等级评估来控制证券发行人的信用风险，且通过分散化投资以分散信用风险。

于 2025 年 12 月 31 日，本基金未持有除国债、央行票据和政策性金融债以外的债券投资和资产支持证券投资。

#### 7.4.13.3 流动性风险

流动性风险是指基金在履行与金融负债有关的义务时遇到资金短缺的风险。本基金的流动性风险一方面来自于基金份额持有人可随时要求赎回其持有的基金份额，另一方面来自于投资品种

所处的交易市场不活跃而带来的变现困难或因投资集中而无法在市场出现剧烈波动的情况下以合理的价格变现。

针对兑付赎回资金的流动性风险,本基金的基金管理人每日对本基金的申购赎回情况进行严密监控并预测流动性需求,保持基金投资组合中的可用现金头寸与之相匹配。本基金的基金管理人在基金合同中设计了巨额赎回条款,约定在非常情况下赎回申请的处理方式,控制因开放申购赎回模式带来的流动性风险,有效保障基金持有人利益。

于 2025 年 12 月 31 日,本基金所承担的全部金融负债的合同约定到期日均为一个月以内且不计息,可赎回基金份额净值(净资产)无固定到期日且不计息,因此账面余额即为未折现的合约到期现金流量。

#### 7.4.13.3.1 报告期内本基金组合资产的流动性风险分析

本基金的基金管理人在基金运作过程中严格按照《公开募集证券投资基金运作管理办法》及《公开募集开放式证券投资基金流动性风险管理规定》等法规的要求对本基金组合资产的流动性风险进行管理,通过独立的风险管理部门对本基金的组合持仓集中度指标、流通受限制的投资品种比例以及组合在短期内变现能力的综合指标等流动性指标进行持续的监测和分析。

本基金持有单只基金的市值,不高于本基金资产净值的 20%,且不持有其他基金中基金。本基金的基金管理人管理的全部基金中基金持有单只基金不超过被投资基金净资产的 20%,被投资基金净资产规模以最近定期报告披露的规模为准。本基金投资于一家公司发行的证券(不含本基金所投资的基金份额)市值不超过基金资产净值的 10%,且本基金与由本基金的基金管理人管理的其他基金共同持有一家发行的证券(不含本基金所投资的基金份额)不得超过该证券的 10%。本基金与由本基金的基金管理人管理的其他开放式基金共同持有一家上市公司发行的可流通股票不得超过该上市公司可流通股票的 15%,本基金与由本基金的基金管理人管理的全部投资组合持有一家上市公司发行的可流通股票,不得超过该上市公司可流通股票的 30%(完全按照有关指数构成比例进行证券投资的开放式基金及中国证监会认定的特殊投资组合不受上述比例限制)。

本基金所持部分证券在证券交易所上市,其余亦可在银行间同业市场交易,基金销售机构申购、赎回,部分基金资产流通暂时受限制不能自由转让的情况参见附注 7.4.12。此外,本基金可通过卖出回购金融资产方式借入短期资金应对流动性需求,其上限一般不超过基金持有的债券投资的公允价值。在本基金开放日,本基金投资于流通受限基金不高于本基金资产净值的 10%;本基金主动投资于流动性受限资产的市值合计不得超过基金资产净值的 15%。于 2025 年 12 月 31 日,本基金持有的流动性受限资产的估值占基金资产净值的比例符合法律法规的相关要求。

本基金的基金管理人每日对基金组合资产中 7 个工作日可变现资产的可变现价值进行审慎评

估与测算，确保每日确认的净赎回申请不得超过 7 个工作日可变现资产的可变现价值。于 2025 年 12 月 31 日，本基金组合资产中 7 个工作日可变现资产的账面价值超过经确认的当日净赎回金额。

同时，本基金的基金管理人通过合理分散逆回购交易的到期日与交易对手的集中度；按照穿透原则对交易对手的财务状况、偿付能力及杠杆水平等进行必要的尽职调查与严格的准入管理，以及对不同的交易对手实施交易额度管理并进行动态调整等措施严格管理本基金从事逆回购交易的流动性风险和交易对手风险。此外，本基金的基金管理人建立了逆回购交易质押品管理制度：根据质押品的资质确定质押率水平；持续监测质押品的风险状况与价值变动以确保质押品按公允价值计算足额；并在与私募类证券资管产品及中国证监会认定的其他主体为交易对手开展逆回购交易时，可接受质押品的资质要求与基金合同约定的投资范围保持一致。

#### 7.4.13.4 市场风险

市场风险是指基金所持金融工具的公允价值或未来现金流量因所处市场各类价格因素的变动而发生波动的风险，包括利率风险、外汇风险和其他价格风险。

##### 7.4.13.4.1 利率风险

利率风险是指金融工具的公允价值或未来现金流量受市场利率变动而发生波动的风险。利率敏感性金融工具均面临由于市场利率上升而导致公允价值下降的风险，其中浮动利率类金融工具还面临每个付息期间结束根据市场利率重新定价时对于未来现金流影响的风险。

本基金的基金管理人定期对本基金面临的利率敏感性缺口进行监控，并通过调整投资组合的久期等方法对上述利率风险进行管理。

本基金持有及承担的大部分金融资产和金融负债不计息，因此本基金的收入及经营活动的现金流量在很大程度上独立于市场利率变化。本基金持有的利率敏感性资产主要为银行存款、结算备付金、存出保证金、债券投资等。

##### 7.4.13.4.1.1 利率风险敞口

单位：人民币元

本期末 2025 年 12 月 31 日	1 年以内	1-5 年	5 年以上	不计息	合计
资产					
货币资金	852,277.53	-	-	-	852,277.53
结算备付金	4,864,322.63	-	-	-	4,864,322.63
存出保证金	163,155.76	-	-	-	163,155.76
交易性金融资产	151,193,976.42	-	-	2,561,594,434.48	2,712,788,410.90
应收清算款	-	-	-	13,549,011.02	13,549,011.02
其他资产	-	-	-	436.82	436.82

资产总计	157,073,732.34	-	-	-2,575,143,882.32	2,732,217,614.66
负债					
应付管理人报酬	-	-	-	1,372,151.99	1,372,151.99
应付托管费	-	-	-	300,017.06	300,017.06
应付清算款	-	-	-	9,147,075.94	9,147,075.94
应付销售服务费	-	-	-	434,351.88	434,351.88
应交税费	-	-	-	3,301.97	3,301.97
其他负债	-	-	-	170,000.00	170,000.00
负债总计	-	-	-	11,426,898.84	11,426,898.84
利率敏感度缺口	157,073,732.34	-	-	-2,563,716,983.48	2,720,790,715.82

注：表中所示为本基金资产及负债的账面价值，并按照合约规定的利率重新定价日或到期日孰早者予以分类。

#### 7.4.13.4.1.2 利率风险的敏感性分析

注：于 2025 年 12 月 31 日，本基金持有的交易性债券投资公允价值占基金资产净值的比例为 5.56%，因此市场利率的变动对于本基金资产净值无重大影响。

#### 7.4.13.4.2 外汇风险

外汇风险是指金融工具的公允价值或未来现金流量因外汇汇率变动而发生波动的风险。本基金的所有资产及负债以人民币计价，因此无重大外汇风险。

#### 7.4.13.4.3 其他价格风险

其他价格风险是指基金所持金融工具的公允价值或未来现金流量因除市场利率和外汇汇率以外的市场价格因素变动而发生波动的风险。本基金主要投资于证券交易所上市或银行间同业市场交易的股票和债券，所面临的其他价格风险来源于单个证券发行主体自身经营情况或特殊事项的影响，也可能来源于证券市场整体波动的影响。

本基金的基金管理人在构建和管理投资组合的过程中，本基金以“风险管理+多元资产配置”为核心投资理念，在风险预算模型的指引下，维持多元资产的均衡配置，动态调整各类资产和策略间的内部结构，充分利用各类资产与策略间的分散对冲的低相关性，最终争取实现基金资产长期保值增值的目的。

本基金通过投资组合的分散化降低其他价格风险。本基金投资于经中国证监会依法核准或注册的公开募集证券投资基金的基金份额的资产不低于基金资产的 80%，其中投资于股票、股票型基金和混合型基金等权益类资产占基金资产的比例为 5%-40%，投资境内股票、股票型基金和混合型基金的比例不低于基金资产的 5%，港股通标的股票投资占股票资产的比例为 0%-50%；投资于 QDII 基金和香港互认基金的比例合计不得超过基金资产的 20%；投资于商品基金(含商品期货基金和黄金 ETF)的比例不得超过基金资产的 10%；投资于货币市场基金的比例不得超过基金资产的

15%；现金或到期日在一年内的政府债券不低于基金资产净值的 5%，其中现金不包括结算备付金、存出保证金、应收申购款等。此外，本基金的基金管理人每日对本基金所持有的证券价格实施监控，定期运用多种定量方法对基金进行风险度量来测试本基金面临的潜在价格风险，及时可靠地对风险进行跟踪和控制。

#### 7.4.13.4.3.1 其他价格风险敞口

金额单位：人民币元

项目	本期末 2025 年 12 月 31 日	
	公允价值	占基金资产净值比例 (%)
交易性金融资产—股票投资	-	-
交易性金融资产—基金投资	2,561,594,434.48	94.15
交易性金融资产—贵金属投资	-	-
衍生金融资产—权证投资	-	-
其他	-	-
合计	2,561,594,434.48	94.15

#### 7.4.13.4.3.2 其他价格风险的敏感性分析

假设	除业绩比较基准（附注 7.4.1）以外的其他市场变量保持不变	
分析	相关风险变量的变动	对资产负债表日基金资产净值的 影响金额（单位：人民币元）
		本期末（2025 年 12 月 31 日）
	业绩比较基准上升 500 基点	48,780,758.85
	业绩比较基准下降 500 基点	-48,780,758.85

注：本基金成立不满一年，其他价格风险敏感性基于基金合同生效日至 2025 年 12 月 31 日期间的数据进行分析。

#### 7.4.14 公允价值

##### 7.4.14.1 金融工具公允价值计量的方法

公允价值计量结果所属的层次，由对公允价值计量整体而言具有重要意义的输入值所属的最低层次决定：

第一层次：相同资产或负债在活跃市场上未经调整的报价；

第二层次：除第一层次输入值外相关资产或负债直接或间接可观察的输入值；

第三层次：相关资产或负债的不可观察输入值。

#### 7.4.14.2 持续的以公允价值计量的金融工具

##### 7.4.14.2.1 各层次金融工具的公允价值

单位：人民币元

公允价值计量结果所属的层次	本期末 2025 年 12 月 31 日
第一层次	2,561,594,434.48
第二层次	151,193,976.42
第三层次	-
合计	2,712,788,410.90

##### 7.4.14.2.2 公允价值所属层次间的重大变动

本基金以导致各层次之间转换的事项发生日为确认各层次之间转换的时点。

##### 7.4.14.2.3 第三层次公允价值余额及变动情况

###### 7.4.14.2.3.1 第三层次公允价值余额及变动情况

注：于 2025 年 12 月 31 日，本基金未持有第三层次以公允价值计量的金融工具。

###### 7.4.14.2.3.2 使用重要不可观察输入值的第三层次公允价值计量的情况

注：于 2025 年 12 月 31 日，本基金无使用重要不可观察输入值的第三层次公允价值计量的情况。

##### 7.4.14.3 非持续的以公允价值计量的金融工具的说明

于 2025 年 12 月 31 日，本基金无非持续的以公允价值计量的金融工具。

##### 7.4.14.4 不以公允价值计量的金融工具的相关说明

不以公允价值计量的金融工具主要包括以摊余成本计量的金融资产和以摊余成本计量的金融负债，其账面价值与公允价值之间无重大差异。

#### 7.4.15 有助于理解和分析会计报表需要说明的其他事项

于 2025 年 12 月 31 日，本基金无有助于理解和分析会计报表需要说明的其他事项。

## § 8 投资组合报告

### 8.1 期末基金资产组合情况

金额单位：人民币元

序号	项目	金额	占基金总资产的比例 (%)
1	权益投资	-	-
	其中：股票	-	-
2	基金投资	2,561,594,434.48	93.76
3	固定收益投资	151,193,976.42	5.53

	其中：债券	151,193,976.42	5.53
	资产支持证券	-	-
4	贵金属投资	-	-
5	金融衍生品投资	-	-
6	买入返售金融资产	-	-
	其中：买断式回购的买入返售金融资产	-	-
7	银行存款和结算备付金合计	5,716,600.16	0.21
8	其他各项资产	13,712,603.60	0.50
9	合计	2,732,217,614.66	100.00

## 8.2 报告期末按行业分类的股票投资组合

### 8.2.1 报告期末按行业分类的境内股票投资组合

注：本基金本报告期末未持有境内股票。

### 8.2.2 报告期末按行业分类的港股通投资股票投资组合

注：本基金本报告期末未持有港股通股票。

## 8.3 期末按公允价值占基金资产净值比例大小排序的所有股票投资明细

注：本基金本报告期末未持有股票。

## 8.4 报告期内股票投资组合的重大变动

### 8.4.1 累计买入金额超出期末基金资产净值 2%或前 20 名的股票明细

注：本基金本报告期内未买入股票。

### 8.4.2 累计卖出金额超出期末基金资产净值 2%或前 20 名的股票明细

注：本基金本报告期内未卖出股票。

### 8.4.3 买入股票的成本总额及卖出股票的收入总额

注：本基金本报告期内未买入/卖出股票。

## 8.5 期末按债券品种分类的债券投资组合

金额单位：人民币元

序号	债券品种	公允价值	占基金资产净值比例 (%)
1	国家债券	151,193,976.42	5.56
2	央行票据	-	-
3	金融债券	-	-
	其中：政策性金融债	-	-
4	企业债券	-	-
5	企业短期融资券	-	-
6	中期票据	-	-
7	可转债（可交换债）	-	-
8	同业存单	-	-

9	其他	-	-
10	合计	151,193,976.42	5.56

## 8.6 期末按公允价值占基金资产净值比例大小排序的前五名债券投资明细

金额单位：人民币元

序号	债券代码	债券名称	数量 (张)	公允价值	占基金资产净值比例 (%)
1	019785	25 国债 13	813,000	81,790,250.14	3.01
2	019773	25 国债 08	687,100	69,403,726.28	2.55

## 8.7 期末按公允价值占基金资产净值比例大小排序的所有资产支持证券投资明细

注：本基金本报告期末未持有资产支持证券。

## 8.8 报告期末按公允价值占基金资产净值比例大小排序的前五名贵金属投资明细

注：本基金本报告期末未持有贵金属。

## 8.9 期末按公允价值占基金资产净值比例大小排序的前五名权证投资明细

注：本基金本报告期末未持有权证。

## 8.10 本基金投资股指期货的投资政策

本基金本报告期末未持有股指期货。

## 8.11 报告期末本基金投资的国债期货交易情况说明

### 8.11.1 本期国债期货投资政策

本基金本报告期末未持有国债期货。

### 8.11.2 本期国债期货投资评价

本基金本报告期末未持有国债期货。

## 8.12 本报告期投资基金情况

### 8.12.1 投资政策及风险说明

本基金为混合型基金中基金，主要投资于具有稳健回报收益特征的基金产品。产品特征为以获取稳健收益为目标，严格控制回撤，业绩表现稳定，整体波动较小。

本基金为混合型基金中基金，其预期收益及预期风险水平低于股票型基金、股票型基金中基金，高于债券型基金、债券型基金中基金、货币市场基金及货币型基金中基金。

### 8.12.2 报告期末按公允价值占基金资产净值比例大小排序的基金投资明细

序号	基金代码	基金名称	运作方式	持有份额 (份)	公允价值 (元)	占基金资产净值比例 (%)	是否属于基金管理人及管理人关
----	------	------	------	----------	----------	---------------	----------------

							联方所管理的基金
1	003517	国泰润利纯债债券	契约型 开放式	277,313,453.30	285,411,006.14	10.49	否
2	400030	东方添益债券	契约型 开放式	178,541,943.57	250,833,576.52	9.22	否
3	004388	鹏华丰享债券	契约型 开放式	195,022,232.62	250,525,560.02	9.21	否
4	019070	永赢开泰中高等级中短债 E	契约型 开放式	198,869,002.52	232,119,899.74	8.53	否
5	006542	财通资管鸿利中短债债券 A	契约型 开放式	133,688,948.31	149,785,097.69	5.51	否
6	006874	创金合信恒兴中短债债券 A	契约型 开放式	115,578,363.38	125,171,367.54	4.60	否
7	014484	汇添富中债 1-3 年隐含评级 AA+及以上信用债指数发起式 A	契约型 开放式	112,281,132.99	122,936,612.51	4.52	否
8	019804	嘉合磐泰短债 D	契约型 开放式	104,563,093.15	120,320,751.29	4.42	否
9	006436	浦银中短债 A	契约型 开放式	89,919,971.23	100,062,943.98	3.68	是
10	003078	泰康安惠纯债债券 A	契约型 开放式	82,148,196.83	100,023,644.46	3.68	否
11	022407	苏新鑫盛利率债债券	契约型 开放式	92,347,495.07	92,975,458.04	3.42	否
12	020301	平安惠嘉纯债 A	契约型 开放式	85,953,635.69	88,592,412.31	3.26	否
13	518880	华安黄金易 (ETF)	交易型 开放式 (ETF)	4,761,000.00	44,282,061.00	1.63	否
14	510310	易方达沪深 300 发起式 ETF	交易型 开放式 (ETF)	9,050,315.00	41,215,134.51	1.51	否

15	518800	国泰黄金 ETF	交易型 开放式 (ETF)	3,928,000.00	36,082,608.00	1.33	否
16	006373	国富全球科技 互联混合 (QDII)人民币	契约型 开放式	7,115,604.91	31,504,340.74	1.16	否
17	159949	华安创业板 50ETF	交易型 开放式 (ETF)	19,800,200.00	30,135,904.40	1.11	否
18	159934	黄金 ETF	交易型 开放式 (ETF)	2,626,400.00	25,497,091.20	0.94	否
19	563300	中证 2000	交易型 开放式 (ETF)	18,595,400.00	25,438,507.20	0.93	否
20	513870	富国纳斯达克 100ETF(QDII)	交易型 开放式 (ETF)	12,886,300.00	22,705,660.60	0.83	否
21	510300	华泰柏瑞沪深 300ETF	交易型 开放式 (ETF)	4,308,300.00	20,477,349.90	0.75	否
22	022279	融通通和债券 D	契约型 开放式	18,194,398.52	20,044,768.85	0.74	否
23	159655	华夏标普 500ETF(QDII)	交易型 开放式 (ETF)	10,789,200.00	19,582,398.00	0.72	否
24	159981	能源化工	交易型 开放式 (ETF)	14,577,300.00	18,513,171.00	0.68	否
25	159980	有色 ETF	交易型 开放式 (ETF)	8,898,500.00	17,761,406.00	0.65	否
26	512800	华宝中证银行 ETF	交易型 开放式 (ETF)	19,992,400.00	16,453,745.20	0.60	否
27	159985	豆粕 ETF	交易型	8,367,900.00	16,309,037.10	0.60	否

			开放式 (ETF)				
28	159376	浦银安盛中证 A500ETF	交易型 开放式 (ETF)	11,196,600.00	14,611,563.00	0.54	是
29	511520	富国中债 7-10 年政策性金融 债 ETF	交易型 开放式 (ETF)	121,200.00	13,898,852.40	0.51	否
30	513650	南方标普 500ETF(QDII)	交易型 开放式 (ETF)	7,384,300.00	13,350,814.40	0.49	否
31	515180	易方达中证红 利 ETF	交易型 开放式 (ETF)	9,599,700.00	13,170,788.40	0.48	否
32	513910	华夏中证港股 通央企红利 ETF	交易型 开放式 (ETF)	7,958,200.00	12,581,914.20	0.46	否
33	513080	华安法国 CAC40ETF(QDI I)	交易型 开放式 (ETF)	6,285,200.00	11,250,508.00	0.41	否
34	512100	南方中证 1000ETF	交易型 开放式 (ETF)	3,556,500.00	10,950,463.50	0.40	否
35	159561	嘉实德国 DAXETF(QDII)	交易型 开放式 (ETF)	7,968,100.00	10,900,360.80	0.40	否
36	513750	广发中证港股 通非银 ETF	交易型 开放式 (ETF)	6,334,300.00	10,742,972.80	0.39	否
37	159937	博时黄金 ETF	交易型 开放式 (ETF)	1,113,400.00	10,325,671.60	0.38	否
38	017535	东方红京东大 数据混合 C	契约型 开放式	2,488,312.85	8,995,250.95	0.33	否
39	513190	华夏中证港股 通内地金融	交易型 开放式	5,069,900.00	8,938,233.70	0.33	否

		ETF	(ETF)				
40	019080	国富招瑞优选股票 C	契约型 开放式	6,213,395.28	8,936,726.43	0.33	否
41	512400	南方中证申万有色金属 ETF	交易型 开放式 (ETF)	4,447,700.00	8,570,717.90	0.32	否
42	512890	红利低波	交易型 开放式 (ETF)	7,008,700.00	8,242,231.20	0.30	否
43	159915	易方达创业板 ETF	交易型 开放式 (ETF)	2,553,300.00	8,134,813.80	0.30	否
44	159632	华安纳斯达克 100ETF(QDII)	交易型 开放式 (ETF)	3,818,700.00	8,011,632.60	0.29	否
45	513400	道琼斯 ETF	交易型 开放式 (ETF)	5,942,100.00	7,338,493.50	0.27	否
46	512700	南方中证银行 ETF	交易型 开放式 (ETF)	4,002,100.00	6,459,389.40	0.24	否
47	511090	鹏扬中债-30 年期国债 ETF	交易型 开放式 (ETF)	49,300.00	5,615,171.40	0.21	否
48	513920	华安恒生港股通中国央企红利 ETF	交易型 开放式 (ETF)	3,479,200.00	5,563,240.80	0.20	否
49	019432	永赢睿信混合 C	契约型 开放式	2,018,575.74	4,435,012.76	0.16	否
50	159792	富国中证港股通互联网 ETF	交易型 开放式 (ETF)	4,907,000.00	4,136,601.00	0.15	否
51	513130	恒生科技	交易型 开放式 (ETF)	5,759,100.00	4,135,033.80	0.15	否

52	513600	南方恒指 ETF(QDII)	交易型 开放式 (ETF)	1,327,600.00	3,865,971.20	0.14	否
53	515050	华夏中证 5G 通 信主题 ETF	交易型 开放式 (ETF)	1,631,500.00	3,713,294.00	0.14	否
54	515100	景顺长城中证 红利低波动 100ETF	交易型 开放式 (ETF)	2,213,800.00	3,165,734.00	0.12	否
55	159952	创业 ETF	交易型 开放式 (ETF)	1,442,800.00	2,800,474.80	0.10	否
56	510330	华夏沪深 300ETF	交易型 开放式 (ETF)	555,300.00	2,678,211.90	0.10	否
57	021526	南华丰汇混合 C	契约型 开放式	1,328,660.29	2,537,342.56	0.09	否
58	014003	浦银安盛增长 动力混合 C	契约型 开放式	2,245,929.26	2,033,239.76	0.07	是
59	512000	华宝中证全指 证券公司 ETF	交易型 开放式 (ETF)	3,458,100.00	2,002,239.90	0.07	否
60	513180	华夏恒生科技 ETF(QDII)	交易型 开放式 (ETF)	2,685,100.00	1,965,493.20	0.07	否
61	023350	诺安多策略混 合 C	契约型 开放式	467,893.19	1,538,432.81	0.06	否
62	512660	国泰中证军工 ETF	交易型 开放式 (ETF)	1,095,300.00	1,503,846.90	0.06	否
63	588200	嘉实上证科创 板芯片 ETF	交易型 开放式 (ETF)	595,000.00	1,393,490.00	0.05	否
64	159611	广发中证全指 电力 ETF	交易型 开放式 (ETF)	1,246,800.00	1,248,046.80	0.05	否

65	018561	中信保诚多策略混合 (LOF)C	上市契约型开放式 (LOF)	444,582.76	980,527.28	0.04	否
66	006038	大成景恒混合 C	契约型开放式	275,527.64	968,424.55	0.04	否
67	002834	华夏新锦绣混合 C	契约型开放式	324,212.16	962,942.54	0.04	否
68	562660	华夏中证 2000ETF	交易型开放式 (ETF)	480,600.00	823,748.40	0.03	否
69	515070	华夏中证人工智能主题 ETF	交易型开放式 (ETF)	376,800.00	733,252.80	0.03	否
70	515790	光伏 ETF	交易型开放式 (ETF)	696,400.00	669,936.80	0.02	否
71	511220	海富通上证城投债 ETF	交易型开放式 (ETF)	59,000.00	602,331.00	0.02	否
72	159740	大成恒生科技 ETF (QDII)	交易型开放式 (ETF)	729,400.00	524,438.60	0.02	否
73	159870	化工 ETF	交易型开放式 (ETF)	353,500.00	291,284.00	0.01	否
74	513110	纳指 100	契约型开放式	129,700.00	275,742.20	0.01	否
75	159326	华夏中证电网设备主题 ETF	交易型开放式 (ETF)	174,100.00	258,016.20	0.01	否

### 8.12.3 报告期末基金持有的全部公开募集不动产证券投资基金情况

注：本基金本报告期末未持有公开募集不动产证券投资基金。

### 8.13 投资组合报告附注

#### 8.13.1 基金投资的前十名证券的发行主体本期是否出现被监管部门立案调查，或在报告编制日前一年内受到公开谴责、处罚的情形

本基金投资的前十名证券的发行主体本期没有出现被监管部门立案调查，或在报告编制日前一年内受到公开谴责、处罚的情形。

#### 8.13.2 基金投资的前十名股票是否超出基金合同规定的备选股票库

报告期内，本基金投资的前十名股票不存在超出基金合同规定的备选股票库的情况。

#### 8.13.3 期末其他各项资产构成

单位：人民币元

序号	名称	金额
1	存出保证金	163,155.76
2	应收清算款	13,549,011.02
3	应收股利	-
4	应收利息	-
5	应收申购款	-
6	其他应收款	436.82
7	待摊费用	-
8	其他	-
9	合计	13,712,603.60

#### 8.13.4 期末持有的处于转股期的可转换债券明细

注：本基金本报告期末未持有处于转股期的可转换债券。

#### 8.13.5 期末前十名股票中存在流通受限情况的说明

注：本基金本报告期末未持有股票。

## § 9 基金份额持有人信息

### 9.1 期末基金份额持有人户数及持有人结构

份额单位：份

份额级别	持有人户数 (户)	户均持有的基金份额	持有人结构			
			机构投资者		个人投资者	
			持有份额	占总份额比例 (%)	持有份额	占总份额比例 (%)
浦银安盛盈丰多元配置 3 个月持有混合 (FOF) A	3,679	390,651.72	3,497,021.90	0.24	1,433,710,651.45	99.76

浦银安盛盈丰多元配置 3 个月持有混合 (FOF) C	5,669	225,512.56	20,000,666.66	1.56	1,258,430,043.91	98.44
合计	9,348	290,504.75	23,497,688.56	0.87	2,692,140,695.36	99.13

## 9.2 期末基金管理人的从业人员持有本基金的情况

项目	份额级别	持有份额总数 (份)	占基金总份额比例 (%)
基金管理人所有从业人员持有本基金	浦银安盛盈丰多元配置 3 个月持有混合 (FOF) A	199,119.79	0.01
	浦银安盛盈丰多元配置 3 个月持有混合 (FOF) C	110,015.09	0.01
	合计	309,134.88	0.01

## 9.3 期末基金管理人的从业人员持有本开放式基金份额总量区间情况

项目	份额级别	持有基金份额总量的数量区间 (万份)
本公司高级管理人员、基金投资和相关部门负责人持有本开放式基金	浦银安盛盈丰多元配置 3 个月持有混合 (FOF) A	10~50
	浦银安盛盈丰多元配置 3 个月持有混合 (FOF) C	0
	合计	10~50
本基金基金经理持有本开放式基金	浦银安盛盈丰多元配置 3 个月持有混合 (FOF) A	10~50
	浦银安盛盈丰多元配置 3 个月持有混合 (FOF) C	0
	合计	10~50

## § 10 开放式基金份额变动

单位：份

项目	浦银安盛盈丰多元配置 3 个月持有混合 (FOF) A	浦银安盛盈丰多元配置 3 个月持有混合 (FOF) C
基金合同生效日 (2025 年 10 月 22 日) 基金份额总额	1,437,207,673.35	1,278,430,710.57
基金合同生效日起至报告期期末基金总申购份额	-	-
减：基金合同生效日起至报告期期末基金总赎回份额	-	-
基金合同生效日起至报告期期末基金拆分变动份额	-	-

本报告期末基金份额总额	1,437,207,673.35	1,278,430,710.57
-------------	------------------	------------------

## § 11 重大事件揭示

### 11.1 基金份额持有人大会决议

本报告期内无基金份额持有人大会决议。

### 11.2 基金管理人、基金托管人的专门基金托管部门的重大人事变动

本报告期内，基金管理人重大人事变动如下：

浦银安盛基金管理有限公司 2025 年第一次股东会会议审议通过，选举张健先生、Pierre-Axel Margulies 先生、杨志敏先生、侯林先生、林忠汉先生、袁涛先生、张弛先生、韩启蒙先生（独立董事）、赵晓菊女士（独立董事）、寇宗来先生（独立董事）和王少飞先生（独立董事）担任公司第六届董事会董事。其中，寇宗来先生、王少飞先生为新任公司独立董事。原第五届董事会成员董叶顺先生、霍佳震先生不再担任公司独立董事。具体信息请参见基金管理人于 2025 年 3 月 5 日在规定媒介披露的《浦银安盛基金管理有限公司关于董事会成员换届变更的公告》。

2025 年 3 月 6 日，赵婷女士新任公司副总经理。具体信息请参见基金管理人于 2025 年 3 月 8 日在规定媒介披露的《浦银安盛基金管理有限公司关于基金行业高级管理人员变更公告》。

2025 年 3 月 18 日，浦银安盛基金管理有限公司 2025 年第二次股东会会议审议通过，批准屠旋旋先生接替袁涛先生续任公司第六届董事会董事。

2025 年 6 月 26 日，浦银安盛基金管理有限公司 2025 年第三次股东会会议审议通过，免去林忠汉先生公司第六届董事会董事职务。

2025 年 9 月 2 日，浦银安盛基金管理有限公司 2025 年第四次股东会会议审议通过，批准 David Vaillant 先生担任公司第六届董事会董事。

2025 年 11 月 7 日，蒋佳良先生离任公司总经理助理兼首席权益投资官。具体信息请参见基金管理人于 2025 年 11 月 8 日在规定媒介披露的《浦银安盛基金管理有限公司关于基金行业高级管理人员变更公告》。

报告截止日至报告批准送出日之间，本基金管理人重大人事变动如下：

2026 年 2 月 12 日，黄俊麟先生新任公司首席信息官。具体信息请参见基金管理人于 2026 年 2 月 14 日在规定媒介披露的《浦银安盛基金管理有限公司关于基金行业高级管理人员变更公告》。

2026 年 3 月 11 日，顾佳女士新任公司督察长，喻庆先生离任公司督察长，喻庆先生新任公

司副总经理兼财务负责人，顾佳女士离任公司副总经理兼财务负责人。具体信息请参见基金管理人于 2026 年 3 月 13 日在规定媒介披露的《浦银安盛基金管理有限公司基金行业高级管理人员变更公告》。

本报告期内，基金托管人无重大人事变动。

### 11.3 涉及基金管理人、基金财产、基金托管业务的诉讼

报告期内未发生涉及基金管理人、基金财产、基金托管业务的诉讼。

### 11.4 基金投资策略的改变

报告期内基金投资策略未发生改变。

### 11.5 本报告期持有的基金发生的重大影响事件

本报告期持有的基金在持有期内未发生重大影响事件。

### 11.6 为基金进行审计的会计师事务所情况

本报告期内，为本基金审计的会计师事务所为毕马威华振会计师事务所（特殊普通合伙），未有改聘情况发生。本报告期内应支付给会计师事务所的报酬为 50,000.00 元，该审计机构为本基金提供的审计服务的连续年限为 1 年。

### 11.7 管理人、托管人及相关从业人员受调查或处罚等情况

#### 11.7.1 管理人受调查或处罚等情况

注：本报告期内，管理人未有受到有权机关调查、司法纪检部门采取强制措施、被移送司法机关或追究刑事责任、中国证监会稽查、中国证监会行政处罚、证券市场禁入、认定为不适当人选、被其他行政管理部门处罚及证券交易所公开谴责的情形。

#### 11.7.2 管理人相关从业人员受调查或处罚等情况

注：本报告期内，管理人相关从业人员未有受到有权机关调查、司法纪检部门采取强制措施、被移送司法机关或追究刑事责任、中国证监会稽查、中国证监会行政处罚、证券市场禁入、认定为不适当人选、被其他行政管理部门处罚及证券交易所公开谴责的情形。

#### 11.7.3 托管人受调查或处罚等情况

注：本报告期内，基金托管人没有受到监管部门调查或处罚。

#### 11.7.4 托管人相关从业人员受调查或处罚等情况

注：本报告期内，基金托管人相关从业人员没有受到监管部门调查或处罚。

## 11.8 基金租用证券公司交易单元的有关情况

### 11.8.1 基金租用证券公司交易单元进行股票投资及佣金支付情况

金额单位：人民币元

券商名称	交易单元数量	股票交易		应支付该券商的佣金		备注
		成交金额	占当期股票成交总额的比例 (%)	佣金	占当期佣金总量的比例 (%)	
长江证券	2	-	-	-	-	-
东方证券	2	-	-	-	-	-
国联民生证券	1	-	-	-	-	-
上海证券	2	-	-	-	-	-
兴业证券	1	-	-	-	-	-
浙商证券	1	-	-	-	-	-

注：1、证券经营机构交易单元选择的标准和程序：

#### (1) 选择证券公司参与证券交易的标准

对于符合以下评选标准的券商，经相关程序审批后可纳入公司券商备选池。原则上与公司合作的券商分类评级应在 C 级及以上。

①基本情况：包括但不限于资本充足、近三年财务状况良好；主要股东经营稳健；具备高效、安全的通讯条件，能够提供有效交易执行服务。

②公司治理：公司治理完善，经营行为规范，具备健全的内控制度、合规管理体系，风险管理稳健。

③研究实力：有具备较强综合研究能力和行业分析能力的专职研究团队；研究覆盖面广，能涵盖宏观经济、行业、公司等各项领域；研究报告分析严谨，观点独立、客观，并有完善的研究报告质量和合规保障机制。

#### (2) 选择证券公司参与证券交易的程序

对于符合选择证券公司参与证券交易标准的证券公司，经公司相关审批程序，可纳入公司备选池。在备选池中的证券公司方可参加券商考核，并被选择参与证券交易。公司会与选中的证券公司签订协议，督察长及法律合规部在上述过程中履行合规审查职责。

#### 2、报告期内租用证券公司交易单元的变更情况：

本基金本报告期内交易单元为新增。

### 11.8.2 基金租用证券公司交易单元进行其他证券投资的情况

金额单位：人民币元

券	债券交易	债券回购交易	权证交易	基金交易
---	------	--------	------	------

商名称	成交金额	占当期债券成交总额的比例 (%)	成交金额	占当期债券回购成交总额的比例 (%)	成交金额	占当期权证成交总额的比例 (%)	成交金额	占当期基金成交总额的比例 (%)
长江证券	150,000,212.40	100.00	70,549,000.00	92.87	-	-	1,265,248,494.14	61.10
东方证券	-	-	-	-	-	-	-	-
国联民生证券	-	-	5,416,000.00	7.13	-	-	228,415,925.28	11.03
上海证券	-	-	-	-	-	-	-	-
兴业证券	-	-	-	-	-	-	576,970,306.11	27.86
浙商证券	-	-	-	-	-	-	-	-

### 11.9 其他重大事件

序号	公告事项	法定披露方式	法定披露日期
1	浦银安盛盈丰多元配置 3 个月持有期混合型基金中基金 (FOF) 托管协议	规定网站	2025 年 9 月 24 日
2	浦银安盛盈丰多元配置 3 个月持有期混合型基金	报刊及规定网站	2025 年 9 月 24 日

	金中基金（FOF）基金份额发售公告		
3	浦银安盛盈丰多元配置 3 个月持有期混合型基金中基金（FOF）基金产品资料概要	规定网站	2025 年 9 月 24 日
4	浦银安盛盈丰多元配置 3 个月持有期混合型基金中基金（FOF）基金合同	规定网站	2025 年 9 月 24 日
5	浦银安盛盈丰多元配置 3 个月持有期混合型基金中基金（FOF）招募说明书	规定网站	2025 年 9 月 24 日
6	关于浦银安盛盈丰多元配置 3 个月持有期混合型基金中基金（FOF）A 类基金份额参加代销机构认购费率优惠活动的公告	报刊及规定网站	2025 年 10 月 15 日
7	关于浦银安盛盈丰多元配置 3 个月持有期混合型基金中基金（FOF）提前结束募集的公告	报刊及规定网站	2025 年 10 月 21 日
8	浦银安盛盈丰多元配置 3 个月持有期混合型基金中基金（FOF）基金合同生效公告	报刊及规定网站	2025 年 10 月 23 日
9	浦银安盛盈丰多元配置 3 个月持有期混合型基金中基金（FOF）基金产品资料概要更新	规定网站	2025 年 11 月 4 日
10	浦银安盛基金管理有限公司关于基金行业高级管理人员变更公告	报刊及规定网站	2025 年 11 月 8 日
11	浦银安盛基金管理有限公司关于旗下部分基金新增中信建投证券为代销机构并开通基金定投业务、参加其费率优惠活动的公告	报刊及规定网站	2025 年 12 月 26 日

## § 12 影响投资者决策的其他重要信息

### 12.1 报告期内单一投资者持有基金份额比例达到或超过 20%的情况

注：本基金报告期内无单一投资者持有基金份额比例达到或超过 20%的情况。

## § 13 备查文件目录

### 13.1 备查文件目录

- 1、中国证监会批准浦银安盛盈丰多元配置 3 个月持有期混合型基金中基金（FOF）募集的文件
- 2、浦银安盛盈丰多元配置 3 个月持有期混合型基金中基金（FOF）基金合同
- 3、浦银安盛盈丰多元配置 3 个月持有期混合型基金中基金（FOF）招募说明书
- 4、浦银安盛盈丰多元配置 3 个月持有期混合型基金中基金（FOF）托管协议
- 5、基金管理人业务资格批件、营业执照、公司章程
- 6、基金托管人业务资格批件和营业执照
- 7、本报告期内在中国证监会规定媒介上披露的各项公告
- 8、中国证监会要求的其他文件

### 13.2 存放地点

上海市浦东新区滨江大道 5189 号 S2 座 1-7 层 基金管理人办公场所。

### 13.3 查阅方式

投资者可登录基金管理人网站 ([www.py-axa.com](http://www.py-axa.com)) 查阅, 或在营业时间内至基金管理人办公场所免费查阅。

投资者对本报告书如有疑问, 可咨询基金管理人。

客户服务中心电话: 400-8828-999 或 021-33079999。

浦银安盛基金管理有限公司

2026 年 3 月 31 日