

长城久富核心成长混合型证券投资基金
(LOF)
2025 年年度报告

2025 年 12 月 31 日

基金管理人：长城基金管理有限公司

基金托管人：交通银行股份有限公司

送出日期：2026 年 3 月 31 日

§ 1 重要提示及目录

1.1 重要提示

基金管理人的董事会、董事保证本报告所载资料不存在虚假记载、误导性陈述或重大遗漏，并对其内容的真实性、准确性和完整性承担个别及连带的法律责任。本年度报告已经三分之二以上独立董事签字同意，并由董事长签发。

基金托管人交通银行股份有限公司根据本基金合同规定，于 2026 年 3 月 30 日复核了本报告中的财务指标、净值表现、利润分配情况、财务会计报告、投资组合报告等内容，保证复核内容不存在虚假记载、误导性陈述或者重大遗漏。

基金管理人承诺以诚实信用、勤勉尽责的原则管理和运用基金资产，但不保证基金一定盈利。

基金的过往业绩并不代表其未来表现。投资有风险，投资者在作出投资决策前应仔细阅读本基金的招募说明书及其更新。

本报告期自 2025 年 01 月 01 日起至 2025 年 12 月 31 日止。

1.2 目录

§ 1 重要提示及目录	2
1.1 重要提示	2
1.2 目录	3
§ 2 基金简介	5
2.1 基金基本情况	5
2.2 基金产品说明	5
2.3 基金管理人和基金托管人	5
2.4 信息披露方式	6
2.5 其他相关资料	6
§ 3 主要财务指标、基金净值表现及利润分配情况	6
3.1 主要会计数据和财务指标	6
3.2 基金净值表现	7
3.3 过去三年基金的利润分配情况	10
§ 4 管理人报告	10
4.1 基金管理人及基金经理情况	10
4.2 管理人对报告期内本基金运作合规守信情况的说明	11
4.3 管理人对报告期内公平交易情况的专项说明	12
4.4 管理人对报告期内基金的投资策略和业绩表现的说明	13
4.5 管理人对宏观经济、证券市场及行业走势的简要展望	13
4.6 管理人内部有关本基金的监察稽核工作情况	14
4.7 管理人对报告期内基金估值程序等事项的说明	15
4.8 管理人对报告期内基金利润分配情况的说明	15
4.9 管理人对会计师事务所出具非标准审计报告所涉相关事项的说明	15
4.10 报告期内管理人对本基金持有人数或基金资产净值预警情形的说明	16
§ 5 托管人报告	16
5.1 报告期内本基金托管人合规守信情况声明	16
5.2 托管人对报告期内本基金投资运作合规守信、净值计算、利润分配等情况的说明	16
5.3 托管人对本年度报告中财务信息等内容真实、准确和完整发表意见	16
§ 6 审计报告	16
6.1 审计报告基本信息	16
6.2 审计报告的基本内容	16
§ 7 年度财务报表	18
7.1 资产负债表	18
7.2 利润表	19
7.3 净资产变动表	21
7.4 报表附注	23
§ 8 投资组合报告	55
8.1 期末基金资产组合情况	55

8.2 报告期末按行业分类的股票投资组合	56
8.3 期末按公允价值占基金资产净值比例大小排序的所有股票投资明细	56
8.4 报告期内股票投资组合的重大变动	58
8.5 期末按债券品种分类的债券投资组合	60
8.6 期末按公允价值占基金资产净值比例大小排序的前五名债券投资明细	61
8.7 期末按公允价值占基金资产净值比例大小排序的所有资产支持证券投资明细	61
8.8 报告期末按公允价值占基金资产净值比例大小排序的前五名贵金属投资明细	61
8.9 期末按公允价值占基金资产净值比例大小排序的前五名权证投资明细	61
8.10 本基金投资股指期货的投资政策	61
8.11 报告期末本基金投资的国债期货交易情况说明	61
8.12 投资组合报告附注	61
§ 9 基金份额持有人信息	62
9.1 期末基金份额持有人户数及持有人结构	62
9.2 期末上市基金前十名持有人	63
9.3 期末基金管理人的从业人员持有本基金的情况	63
9.4 期末基金管理人的从业人员持有本开放式基金份额总量区间情况	63
9.5 期末兼任私募资产管理计划投资经理的基金经理本人及其直系亲属持有本人管理的产品情况	64
§ 10 开放式基金份额变动	64
§ 11 重大事件揭示	64
11.1 基金份额持有人大会决议	64
11.2 基金管理人、基金托管人的专门基金托管部门的重大人事变动	64
11.3 涉及基金管理人、基金财产、基金托管业务的诉讼	65
11.4 基金投资策略的改变	65
11.5 为基金进行审计的会计师事务所情况	65
11.6 管理人、托管人及相关从业人员受调查或处罚等情况	65
11.7 基金租用证券公司交易单元的有关情况	66
11.8 其他重大事件	68
§ 12 影响投资者决策的其他重要信息	69
12.1 报告期内单一投资者持有基金份额比例达到或超过 20%的情况	69
12.2 影响投资者决策的其他重要信息	70
§ 13 备查文件目录	70
13.1 备查文件目录	70
13.2 存放地点	70
13.3 查阅方式	70

§ 2 基金简介

2.1 基金基本情况

基金名称	长城久富核心成长混合型证券投资基金（LOF）	
基金简称	长城久富混合（LOF）	
场内简称	长城久富 LOF	
基金主代码	162006	
基金运作方式	上市契约型开放式（LOF）	
基金合同生效日	2007 年 2 月 12 日	
基金管理人	长城基金管理有限公司	
基金托管人	交通银行股份有限公司	
报告期末基金份额总额	961,010,451.82 份	
基金合同存续期	不定期	
基金份额上市的证券交易所	深圳证券交易所	
上市日期	2007 年 5 月 18 日	
下属分级基金的基金简称	长城久富混合（LOF）A	长城久富混合（LOF）C
下属分级基金的交易代码	162006	015383
报告期末下属分级基金的份额总额	867,339,928.42 份	93,670,523.40 份

2.2 基金产品说明

投资目标	投资于具有核心竞争力的企业，分享其在中国经济高速、平稳增长背景下的持续成长所带来的良好收益，力争为基金持有人实现稳定的超额回报。
投资策略	本基金投资的核心策略是“自下而上、精选个股”，同时根据市场偏好适度配置主题类资产以保持组合的均衡性。精选原则将继续秉承基金久富以往富有成效的核心企业评价体系，以“具备核心竞争力、能够在市场中获取超额收益的企业”为主，构建均衡的投资组合。
业绩比较基准	75%×沪深 300 指数收益率+25%×中证综合债指数收益率
风险收益特征	本基金是较高预期收益较高预期风险的产品，其预期收益与风险高于债券基金与货币市场基金，但低于股票基金。

2.3 基金管理人和基金托管人

项目		基金管理人	基金托管人
名称		长城基金管理有限公司	交通银行股份有限公司
信息披露负责人	姓名	祝函	方圆
	联系电话	0755-29279006	95559
	电子邮箱	zhuhan@ccfund.com.cn	fangy_20@bankcomm.com
客户服务电话		400-8868-666	95559

传真	0755-29279000	021-62701216
注册地址	深圳市福田区莲花街道福新社区鹏程一路9号广电金融中心36层DEF单元、38层、39层	中国（上海）自由贸易试验区银城中路188号
办公地址	深圳市福田区莲花街道福新社区鹏程一路9号广电金融中心36层、38层、39层	中国（上海）长宁区仙霞路18号
邮政编码	518046	200336
法定代表人	王军	任德奇

2.4 信息披露方式

本基金选定的信息披露报纸名称	中国证券报
登载基金年度报告正文的管理人互联网网址	www.ccfund.com.cn
基金年度报告备置地点	基金管理人及基金托管人住所

2.5 其他相关资料

项目	名称	办公地址
会计师事务所	安永华明会计师事务所（特殊普通合伙）	中国北京市东城区东长安街1号东方广场经贸城安永大楼（即东三办公楼）17层
注册登记机构	中国证券登记结算有限责任公司	北京市西城区太平桥大街17号

§ 3 主要财务指标、基金净值表现及利润分配情况

3.1 主要会计数据和财务指标

金额单位：人民币元

3.1.1 期间数据和指标	2025 年		2024 年		2023 年	
	长城久富混合（LOF）A	长城久富混合（LOF）C	长城久富混合（LOF）A	长城久富混合（LOF）C	长城久富混合（LOF）A	长城久富混合（LOF）C
本期已实现收益	273,052,344.68	66,510,283.48	190,344,546.52	1,623,624.95	692,341,025.18	26,468,699.77
本期利润	467,638,450.87	97,911,489.47	32,276,965.87	6,887,617.49	638,631,794.79	16,755,601.20
加权平均基金份额本期利润	0.4962	0.5852	-0.0235	-0.8068	-0.2749	-0.2394
本期加权平均净值利润率	37.02%	34.60%	-2.13%	-60.28%	-19.94%	-13.18%

本期基金份额净值增长率	43.75%	42.87%	-2.14%	-2.72%	-18.57%	-19.08%
3.1.2 期末数据和指标	2025 年末		2024 年末		2023 年末	
期末可供分配利润	579,467,552.76	90,994,893.29	224,144,936.99	788,863,255	334,289,597.71	6,816,025.77
期末可供分配基金份额利润	0.6681	0.9714	0.1734	0.4426	0.1990	0.4829
期末基金资产净值	1,463,024,572.08	193,061,248.50	1,516,420,772.64	2,571,246.54	2,014,091,913.45	20,930,329.79
期末基金份额净值	1.6868	2.0611	1.1734	1.4426	1.1990	1.4829
3.1.3 累计期末指标	2025 年末		2024 年末		2023 年末	
基金份额累计净值增长率	453.99%	9.71%	285.38%	-23.21%	293.79%	-21.07%

注：①本期已实现收益指基金本期利息收入、投资收益、其他收入（不含公允价值变动收益）扣除相关费用和信用减值损失后的余额，本期利润为本期已实现收益加上本期公允价值变动收益。

②上述基金业绩指标不包括持有人交易基金的各项费用，计入费用后实际收益水平要低于所列数字。

③“期末可供分配利润”的计算方法采用期末资产负债表中未分配利润与未分配利润中已实现部分的孰低数。

3.2 基金净值表现

3.2.1 基金份额净值增长率及其与同期业绩比较基准收益率的比较

长城久富混合（LOF）A

阶段	份额净值增长率①	份额净值增长率标准差②	业绩比较基准收益率③	业绩比较基准收益率标准差④	①-③	②-④
过去三个月	-0.22%	1.72%	0.01%	0.71%	-0.23%	1.01%
过去六个月	35.07%	1.63%	12.96%	0.68%	22.11%	0.95%
过去一年	43.75%	1.61%	13.43%	0.71%	30.32%	0.90%
过去三年	14.55%	1.50%	19.11%	0.80%	-4.56%	0.70%

过去五年	24.66%	1.50%	-1.99%	0.85%	26.65%	0.65%
自基金合同生效起至今	453.99%	1.61%	120.09%	1.20%	333.90%	0.41%

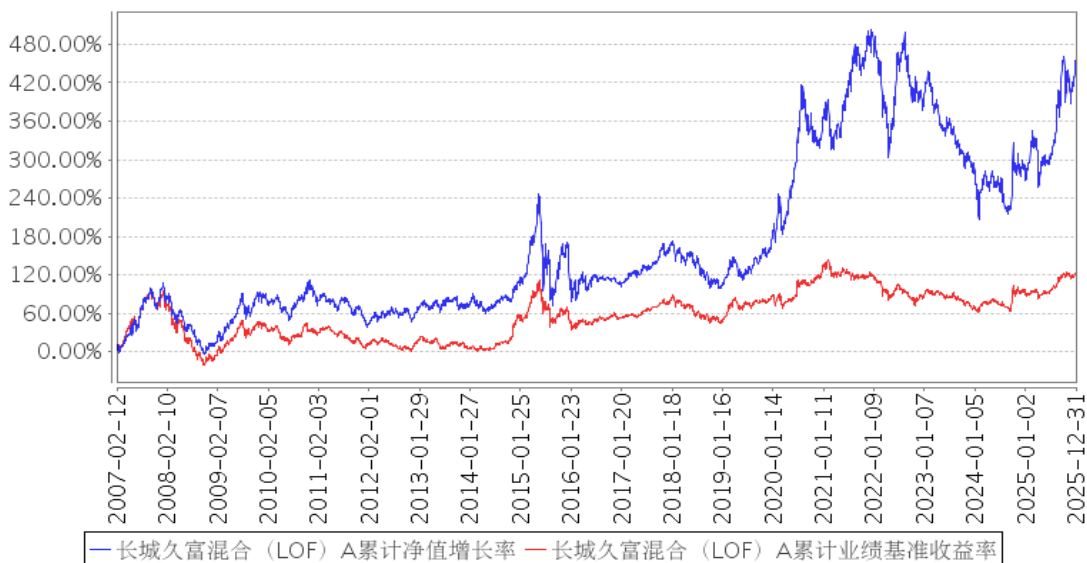
长城久富混合（LOF）C

阶段	份额净值增长率①	份额净值增长率标准差②	业绩比较基准收益率③	业绩比较基准收益率标准差④	①-③	②-④
过去三个月	-0.38%	1.72%	0.01%	0.71%	-0.39%	1.01%
过去六个月	34.64%	1.63%	12.96%	0.68%	21.68%	0.95%
过去一年	42.87%	1.61%	13.43%	0.71%	29.44%	0.90%
过去三年	12.47%	1.50%	19.11%	0.80%	-6.64%	0.70%
过去五年	-	-	-	-	-	-
自基金合同生效起至今	9.71%	1.51%	11.94%	0.82%	-2.23%	0.69%

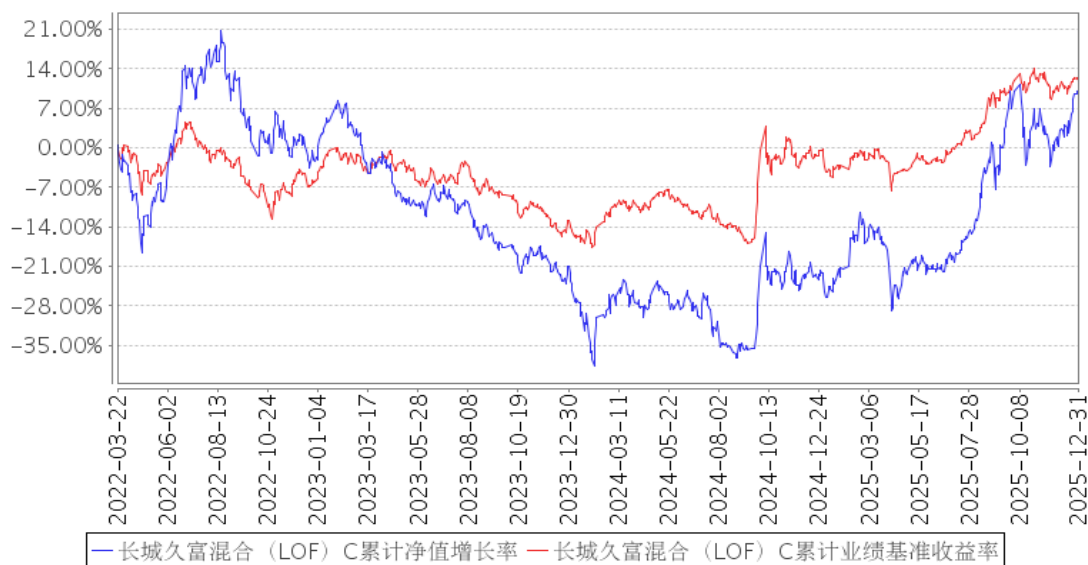
注：自基金转型起至 2015 年 9 月 30 日本基金的业绩比较基准为：75%×沪深 300 指数收益率+25%×中信全债指数收益率；自 2015 年 10 月 1 日起本基金的业绩比较基准变更为：75%×沪深 300 指数收益率+25%×中证综合债指数收益率。

3.2.2 自基金合同生效以来基金份额累计净值增长率变动及其与同期业绩比较基准收益率变动的比较

长城久富混合（LOF）A 累计净值增长率与同期业绩比较基准收益率的历史走势对比图



长城久富混合（LOF）C累计净值增长率与同期业绩比较基准收益率的历史走势对比图



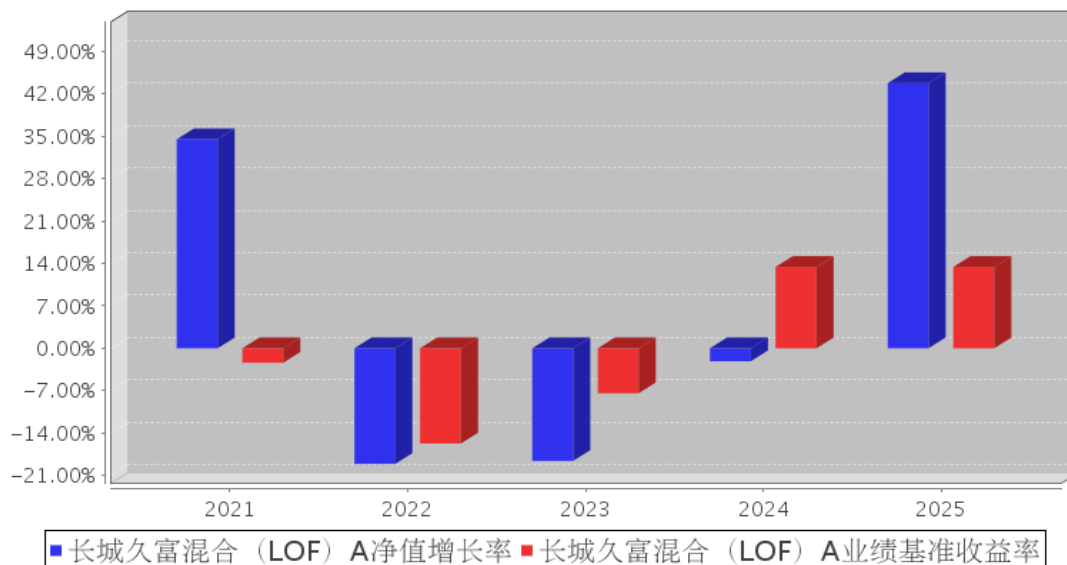
注：①本基金于2007年2月12日由封闭式基金基金久富转型而来。

②本基金合同规定本基金投资组合的资产配置为：股票资产占基金总资产 60%-95%，债券占基金总资产 0%-35%，权证投资占基金资产净值 0%-3%，现金或到期日在一年以内的政府债券不低于基金资产净值的 5%，其中，现金类资产不包括结算备付金、存出保证金、应收申购款。本基金股票资产中，不低于 80%的资金将投资于具有核心成长优势的上市公司发行的股票。

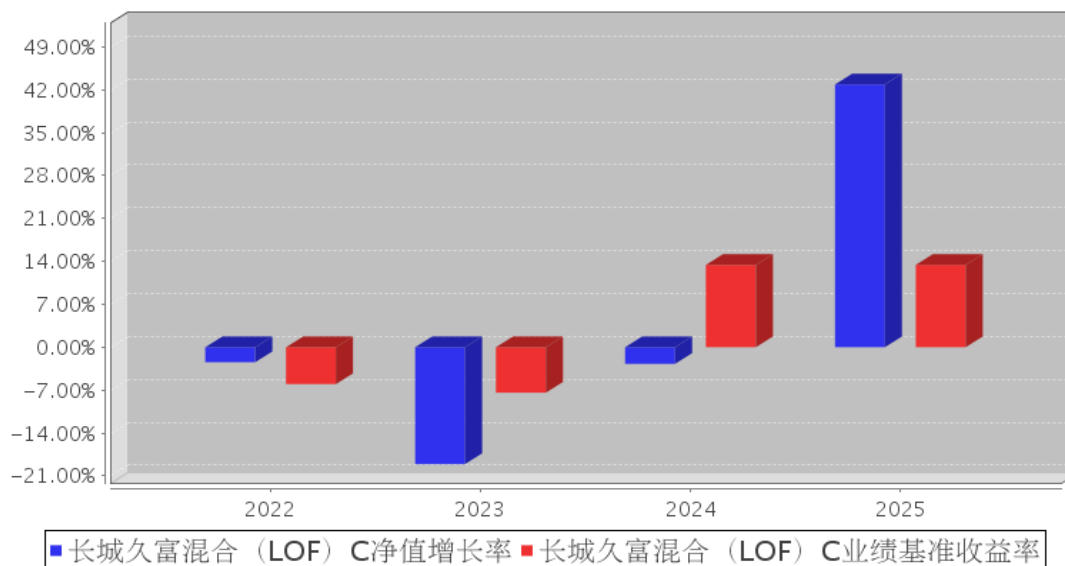
③本基金的建仓期为自本基金基金合同生效日起 6 个月，建仓期满时，各项资产配置比例符合基金合同约定。

3.2.3 过去五年基金每年净值增长率及其与同期业绩比较基准收益率的比较

长城久富混合（LOF）A基金每年净值增长率与同期业绩比较基准收益率的对比图



长城久富混合（LOF）C基金每年净值增长率与同期业绩比较基准收益率的对比图



注：合同生效当年按实际存续期计算，不按整个自然年度进行折算。

3.3 过去三年基金的利润分配情况

注：无。

§ 4 管理人报告

4.1 基金管理人及基金经理情况

4.1.1 基金管理人及其管理基金的经验

长城基金管理有限公司（以下简称“公司”）成立于 2001 年 12 月 27 日，是经中国证监会批准设立的第十五家公募基金管理公司，由长城证券有限责任公司（现长城证券股份有限公司）、东方证券有限责任公司（现东方证券股份有限公司）、中原信托投资有限公司（现中原信托有限公司）、西北证券有限责任公司和天津北方国际信托投资公司（现北方国际信托股份有限公司）共同出资设立，初始注册资本为人民币壹亿元。

2007 年 5 月 21 日，经中国证监会批准，公司股权结构变更为长城证券股份有限公司（47.059%）、东方证券股份有限公司（17.647%）、北方国际信托股份有限公司（17.647%）和中原信托有限公司（17.647%），该股权结构稳定不变至今。2007 年 10 月 12 日，经中国证监会批准，公司注册资本增至人民币壹亿伍仟万元。

公司具有基金管理资格证书、特定（定向）客户资产管理业务资格、受托管理保险资金业务资格、合格境内机构投资者（QDII）资格、公募 REITs 业务资质等。截至 2025 年 12 月 31 日，公司旗下共管理 120 只开放式基金，产品线涵盖货币型、债券型、混合型、股票型、指数型、养老 FOF 以及 QDII 等各个类型，曾多次获得金牛奖、英华奖、明星基金奖等业内大奖。

4.1.2 基金经理（或基金经理小组）及基金经理助理简介

姓名	职务	任本基金的基金经理（助理）期限		证券从业年限	说明
		任职日期	离任日期		
陈良栋	权益投资一部副总经理、本基金的基金经理	2018年12月28日	-	14年	男，中国籍，硕士。2011年7月加入长城基金管理有限公司，现任权益投资一部副总经理，历任行业研究员、基金经理助理。自2015年11月至2018年9月任“长城保本混合型证券投资基金”基金经理，自2016年5月至2018年11月任“长城久益保本混合型证券投资基金”基金经理，自2015年11月至2018年11月任“长城久祥保本混合型证券投资基金”基金经理，自2016年3月至2019年1月任“长城久安保本混合型证券投资基金”基金经理，自2016年8月至2019年7月任“长城久鼎保本混合型证券投资基金”基金经理，自2018年11月至2020年6月任“长城久祥灵活配置混合型证券投资基金”基金经理，自2021年9月至2023年8月任“长城科创板两年定期开放混合型证券投资基金”基金经理，自2017年3月至2025年1月任“长城新兴产业灵活配置混合型证券投资基金”基金经理，自2022年6月至2025年11月任“长城产业成长混合型证券投资基金”基金经理。自2018年12月至今任“长城久富核心成长混合型证券投资基金(LOF)”基金经理，自2022年8月至今任“长城产业趋势混合型证券投资基金”基金经理，自2023年3月至今任“长城产业臻选混合型证券投资基金”基金经理，自2024年7月至今任“长城产业优选混合型证券投资基金”基金经理。

注：①上述任职日期、离任日期根据公司做出决定的任免日期填写。

②证券从业年限的计算方式遵从从业人员的相关规定。

4.1.3 期末兼任私募资产管理计划投资经理的基金经理同时管理的产品情况

注：无。

4.2 管理人对报告期内本基金运作合规守信情况的说明

本报告期内，本基金管理人严格遵守了《证券投资基金法》、基金合同和其他有关法律法规的规定，以诚实信用、勤勉尽责的原则管理和运用基金资产，在控制和防范风险的前提下，为基金

份额持有人谋求最大的利益，未出现投资违反法律法规、基金合同约定和相关规定的情况，无因公司未勤勉尽责或操作不当而导致基金财产损失的情况，不存在损害基金份额持有人利益的行为。

4.3 管理人对报告期内公平交易情况的专项说明

4.3.1 公平交易制度和控制方法

根据相关法律法规的规定，本基金管理人制定并实施了《长城基金管理有限公司公平交易管理制度》。

本基金管理人通过信息系统以及人工控制等方法，严格保证公平交易制度的执行。在投资决策环节，本基金管理人制定和完善投资授权制度、投资对象库和交易对手库管理制度、投资信息保密措施，保证各投资组合投资决策的独立性。在交易执行环节，本基金管理人建立和完善公平的交易分配制度，按照价格优先、时间优先、综合平衡、比例分配的原则，保证了交易在各投资组合间的公平。在风险监控环节，本基金管理人内控等相关部门进行事前、事中、事后的监控。

4.3.2 公平交易制度的执行情况

报告期内，本基金管理人严格执行了相关法律法规和公司制度的规定，不同投资者的利益得到了公平对待。

本基金管理人严格控制不同投资组合之间的同日反向交易，对同向交易的价差进行事后分析，并对基金经理兼任投资经理的组合执行更长周期的交易价差分析，定期出具公平交易稽核报告。本报告期报告认为，本基金管理人旗下投资组合的同向交易价差均在合理范围内，结果符合相关政策法规和公司制度的规定。

4.3.2.1 增加执行的基金经理公平交易制度执行情况及公平交易管理情况

报告期内，本基金管理人严格执行了相关法律法规和公司制度的规定，同一组合经理管理的多个投资组合的不同投资者的利益得到了公平对待。

本基金管理人严格控制同一组合经理管理的多个投资组合的同日反向交易，对同向交易的价差进行强化的监测和事后分析，对不同时间窗的（同日、3日内、5日内、7日内、9日内、11日内、13日内）同向交易和临近交易日的反向交易价差进行监控分析，并结成交顺序、价格偏差、产品规模、成交量等因素对是否存在不公平对待的情形进行分析，定期出具公平交易稽核报告。本报告期报告认为，本基金管理人旗下同一组合经理管理的多个投资组合的同向交易价差均在合理范围内，结果符合相关政策法规和公司制度的规定。

4.3.3 异常交易行为的专项说明

报告期内未发现本基金存在异常交易行为，没有出现基金参与的交易所公开竞价同日反向交易成交较少的单边交易量超过该证券当日成交量的 5% 的现象。

4.4 管理人对报告期内基金的投资策略和业绩表现的说明

4.4.1 报告期内基金投资策略和运作分析

2025 年 A 股整体上涨，上证指数上涨 18.4%、沪深 300 上涨 17.7%，万得全 A 上涨 27.7%，创业板指上涨 49.6%，除了三四月份中美贸易摩擦导致市场有比较大的回调之外，其他时间市场表现出比较稳健的上涨态势。行业之间涨跌幅分化很大，涨幅居前的板块为有色金属、通信、电子、综合、电力设备和机械设备，涨幅分别为 94.7%、84.8%、47.9%、43.6%、41.8%和 41.7%，涨幅靠后的板块为食品饮料、煤炭、美容护理、公用事业、交通运输和房地产，涨幅分别为-9.7%、-5.3%、0.4%、1.0%、1.1%和 1.8%。

股市表现跟宏观背景和产业趋势契合度比较高，总体看跟外需相关的方向，受益于人工智能投入带来需求增量的方向，以及供给受限的方向表现较好：1）中国房地产去杠杆周期已经到中后段，房地产以及相关行业对宏观经济的影响逐渐减少，cpi 和 ppi 持续比较弱，影响消费者信心和企业盈利，但是持续的压力倒逼出中国企业的全球竞争力和成本优势，出口在充满不确定性的全球宏观政治环境中，依旧表现超预期，实现 5.5%增长，贸易顺差达到 1.19 万亿美元，成为中国 GDP 实现 5.0%增长目标的重要支撑；2）政府稳步推进刺激消费和反内卷政策，有助于对宏观经济托底，稳消费稳物价，恢复居民和企业信心；3）人工智能到达技术突破拐点，大量资本和人力投入，飞轮效应使得人工智能技术快速迭代，成为驱动全球生产力提升主要矛盾，中国和美国作为竞争对手和合作伙伴，加大人工智能技术研发投入和人工智能新基建投入，逐渐给更多行业带来需求增量和景气度回升；4）随着房地产去杠杆接近安全着陆，以及在专精特新产业领域逐渐实现自主可控，中国在动荡的全球秩序重建过程中体现出较强的稳健性和鲁棒性，有助于资本市场信心回升。另外全球和中国资金流动性比较充裕，中国十年国债利率收益率低于 2.0%，权益市场具有很强投资风险收益比。

本基金保持较高仓位运作，根据宏观、行业和个股变化进行调整，总体增加电子、基础化工、有色金属行业的配置比例，降低了汽车、通信和机械设备行业的配置比例。

4.4.2 报告期内基金的业绩表现

本报告期长城久富混合（LOF）A 基金份额净值增长率为 43.75%，同期业绩比较基准收益率为 13.43%；长城久富混合（LOF）C 基金份额净值增长率为 42.87%，同期业绩比较基准收益率为 13.43%。

4.5 管理人对宏观经济、证券市场及行业走势的简要展望

总体看好 2026 年 A 股市场投资机会：1）全球处于秩序变化和重建过程，充满矛盾和不确定性，中国经济和政治等方面强大的综合实力，维持一个可持续的预期稳定的经营环境，随着房地产去杠杆到了中后期，房地产行业对宏观经济影响降低，加上国家积极推出刺激消费和反内卷政

策，市场对国家稳住宏观经济信心增强，总体中国相对其他国家具有稳定持续的优势；2）以 A 股主要成分股沪深 300 为例，动态 PE 为 14.2 倍，PB 水平为 1.49 倍，股息率为 2.57%，而十年国债利率只有 1.81%，在美国持续进入降息周期，以及人民币汇率走强预期下，A 股市场估值具备吸引力；3）人工智能带动全球新一轮的技术升级和效率提升，驱动比较长的投资周期，以及供给创造需求周期，这个全球经济增长发动机，逐渐外溢带动更多行业需求增长，而中国和美国在这轮人工智能技术变革时代，处于全球引领地位。

从需求端和供给端两个角度看两个方向投资机会：1）目前来看需求增速比较快的方向，主要是被人工智能驱动的很多细分行业方向，后面主要投资思路还是挖掘被人工智能驱动而变得景气的各个细分方向投资机会；2）另外随着房地产对宏观经济影响逐渐减小，在国家反内卷政策指导下，一些供需较好的行业，迎来景气度拐点，具备比较好的风险收益比投资机会。

4.6 管理人内部有关本基金的监察稽核工作情况

本报告期，基金管理人根据法律法规和公司相关制度的规定，坚持持有人利益至上原则，勤勉尽责，持续完善公司内控制度流程，持续对公司及公司工作人员的经营管理和执业行为情况实施审查、监督和检查，强化合规风险、操作风险、洗钱风险等各类风险的发现、识别、监控、预警和干预，有效保障了本基金投资运作合规及平稳运行。主要监察稽核工作情况如下：

（1）持续践行中国特色金融文化理念，以“诚实守信、以义取利、稳健审慎、守正创新、依法合规”为核心导向，打造多维度文化培育矩阵，开展职业道德培训、党风廉政建设教育、廉洁从业警示教育及投资研究和基金销售等核心业务合规培训，同时将践行情况纳入员工考核评价体系，引导全体从业人员树立正确价值观，深化对金融文化内涵的思想认同，切实做到珍惜职业声誉、严守合规底线，将文化理念转化为稳健经营、服务投资者的实际行动。

（2）持续深化内控制度及流程建设。紧密结合行业法律法规动态更新、典型案例警示教育及自身业务开展实际，建立常态化制度修订与新增机制；针对法规政策变化，及时梳理制度适配要点，及时更新合规管理、风险控制等相关条款；依托行业案例复盘，查找风险隐患点，补充完善业务操作流程、内控监督机制等内容；立足业务创新与发展需求，同步优化岗位职责及流程节点，确保制度体系与业务发展契合。同时通过流程落地检查、执行效果评估等手段，推动内控制度落地实施，为基金稳健运营提供坚实保障。

（3）持续对基金管理人及其工作人员的经营管理和执业行为情况实施审查、监督和检查。一方面通过常态化的合规审核机制，将审核嵌入业务前端，事前校验公司规章制度制定、重大事项决策、新产品新业务方案、重要合同、宣传推介材料、披露信息等内容的合规性，对不合规内容提出修改建议并监督整改；另一方面依托“投资管理系统+风控系统”实时监测投资管理业务，拦

截违规投资、预警超标与异常交易行为，再辅以人工深度分析强化监督。事后定期对投研交、销售、中后台运营等重大业务开展合规检查，排查风险点、提出改进建议，跟踪整改情况至问题消除。最终确保业务合规及信息披露的完整、及时和准确，推动基金业务合规稳健运作。

报告期内，本基金投资运作合法合规。本基金管理人将始终恪守诚实守信、谨慎勤勉的原则，规范管理和运用基金资产，持续完善监察稽核体系，提高监察稽核工作的精准度和有效性，着力防范和化解重大风险，切实保障基金份额持有人的合法权益。

4.7 管理人对报告期内基金估值程序等事项的说明

本基金管理人按照企业会计准则、中国证监会相关规定和基金合同关于估值的约定，对基金所持有的投资品种进行估值。本基金托管人根据法律法规要求履行估值及净值计算的复核责任。本基金管理人改变估值技术，导致基金资产净值的变化在 0.25%以上的，则及时就所采用的相关估值技术、假设及输入值的适当性等咨询会计师事务所的专业意见。

本基金管理人成立了受托资产估值委员会，为基金估值业务的最高决策机构，由公司总经理、投资总监、固收投资总监、分管估值业务副总经理、督察长、运行保障部负责人、风险管理部负责人、相关基金经理及研究员、基金会计等岗位资深人员组成，公司监察稽核人员列席受托资产估值委员会。受托资产估值委员会负责制定、修订和完善基金估值政策和程序，定期对估值政策和程序进行评价，在发生了影响估值政策和程序的有效性、适用性的情况后及时修订估值方法，以保证其持续适用。受托资产估值委员会的相关人员均具有一定年限的专业从业经验，具有良好的专业能力，并能在相关工作中保持独立性。基金经理作为估值委员会成员，凭借其丰富的专业技能和对市场产品的长期深入的跟踪研究，向受托资产估值委员会建议应采用的估值方法及合理的估值区间。基金经理有权出席估值委员会会议，但不得干涉估值委员会作出的决定及估值政策的执行。

本报告期内，参与估值流程各方之间无重大利益冲突。

本基金管理人已与中央国债登记结算有限责任公司及中证指数有限公司签署债券估值数据服务协议、流通受限股票流动性折扣委托计算协议，由其按约定提供债券品种的估值数据及流通受限股票流动性折扣数据。

4.8 管理人对报告期内基金利润分配情况的说明

本基金本报告期末未进行利润分配，符合相关法规及基金合同的规定。

4.9 管理人对会计师事务所出具非标准审计报告所涉相关事项的说明

无。

4.10 报告期内管理人对本基金持有人数或基金资产净值预警情形的说明

本报告期内，本基金无需要说明的情况。

§ 5 托管人报告

5.1 报告期内本基金托管人遵规守信情况声明

本报告期内，基金托管人在长城久富核心成长混合型证券投资基金（LOF）的托管过程中，严格遵守了《证券投资基金法》及其他有关法律法规、基金合同、托管协议，尽职尽责地履行了托管人应尽的义务，不存在任何损害基金持有人利益的行为。

5.2 托管人对报告期内本基金投资运作遵规守信、净值计算、利润分配等情况的说明

本报告期内，长城基金管理有限公司在长城久富核心成长混合型证券投资基金（LOF）投资运作、基金资产净值的计算、基金份额申购赎回价格的计算、基金费用开支、基金收益分配等问题上，托管人未发现损害基金持有人利益的行为。

5.3 托管人对本年度报告中财务信息等内容的真实、准确和完整发表意见

本报告期内，由长城基金管理有限公司编制并经托管人复核审查的有关长城久富核心成长混合型证券投资基金（LOF）的年度报告中财务指标、净值表现、收益分配情况、财务会计报告相关内容、投资组合报告等内容真实、准确、完整。

§ 6 审计报告

6.1 审计报告基本信息

财务报表是否经过审计	是
审计意见类型	标准无保留意见
审计报告编号	安永华明（2026）审字第 70015735_H07 号

6.2 审计报告的基本内容

审计报告标题	审计报告
审计报告收件人	长城久富核心成长混合型证券投资基金（LOF）全体基金份额持有人
审计意见	我们审计了长城久富核心成长混合型证券投资基金（LOF）的财务报表，包括 2025 年 12 月 31 日的资产负债表，2025 年度的利润表、净资产变动表以及相关财务报表附注。 我们认为，后附的长城久富核心成长混合型证券投资基金（LOF）的财务报表在所有重大方面按照企业会计准则的规定编制，公允反映了长城久富核心成长混合型证券投资基金（LOF）2025 年 12 月 31 日的财务状况以及 2025 年度的经营成果和净资产变动情况。
形成审计意见的基础	我们按照中国注册会计师审计准则的规定执行了审计工作。

	<p>审计报告的“注册会计师对财务报表审计的责任”部分进一步阐述了我们在这些准则下的责任。按照《中国注册会计师独立性准则第 1 号——财务报表审计和审阅业务对独立性的要求》和中国注册会计师职业道德守则，我们独立于长城久富核心成长混合型证券投资基金(LOF)，并履行了职业道德方面的其他责任。我们在审计中遵循了对公众利益实体审计的独立性要求。我们相信，我们获取的审计证据是充分、适当的，为发表审计意见提供了基础。</p>
<p>强调事项</p>	<p>不适用</p>
<p>其他事项</p>	<p>不适用</p>
<p>其他信息</p>	<p>长城久富核心成长混合型证券投资基金(LOF)管理层对其他信息负责。其他信息包括年度报告中涵盖的信息，但不包括财务报表和我们的审计报告。</p> <p>我们对财务报表发表的审计意见不涵盖其他信息，我们也不对其他信息发表任何形式的鉴证结论。</p> <p>结合我们对财务报表的审计，我们的责任是阅读其他信息，在此过程中，考虑其他信息是否与财务报表或我们在审计过程中了解到的情况存在重大不一致或者似乎存在重大错报。基于我们已执行的工作，如果我们确定其他信息存在重大错报，我们应当报告该事实。在这方面，我们无任何事项需要报告。</p>
<p>管理层和治理层对财务报表的责任</p>	<p>管理层负责按照企业会计准则的规定编制财务报表，使其实现公允反映，并设计、执行和维护必要的内部控制，以使财务报表不存在由于舞弊或错误导致的重大错报。</p> <p>在编制财务报表时，管理层负责评估长城久富核心成长混合型证券投资基金(LOF)的持续经营能力，披露与持续经营相关的事项（如适用），并运用持续经营假设，除非计划进行清算、终止运营或别无其他现实的选择。</p> <p>治理层负责监督长城久富核心成长混合型证券投资基金(LOF)的财务报告过程。</p>
<p>注册会计师对财务报表审计的责任</p>	<p>我们的目标是对财务报表整体是否不存在由于舞弊或错误导致的重大错报获取合理保证，并出具包含审计意见的审计报告。合理保证是高水平的保证，但并不能保证按照审计准则执行的审计在某一重大错报存在时总能发现。错报可能由于舞弊或错误导致，如果合理预期错报单独或汇总起来可能影响财务报表使用者依据财务报表作出的经济决策，则通常认为错报是重大的。</p> <p>在按照审计准则执行审计工作的过程中，我们运用职业判断，并保持职业怀疑。同时，我们也执行以下工作：</p> <p>（1）识别和评估由于舞弊或错误导致的财务报表重大错报风险，设计和实施审计程序以应对这些风险，并获取充分、适当的审计证据，作为发表审计意见的基础。由于舞弊可能涉及串通、伪造、故意遗漏、虚假陈述或凌驾于内部控制之上，未能发现由于舞弊导致的重大错报的风险高于未能发现由于错误导致的重大错报的风险。</p>

	<p>(2) 了解与审计相关的内部控制，以设计恰当的审计程序，但目的并非对内部控制的有效性发表意见。</p> <p>(3) 评价管理层选用会计政策的恰当性和作出会计估计及相关披露的合理性。</p> <p>(4) 对管理层使用持续经营假设的恰当性得出结论。同时，根据获取的审计证据，就可能对导致对长城久富核心成长混合型证券投资基金(LOF)持续经营能力产生重大疑虑的事项或情况是否存在重大不确定性得出结论。如果我们得出结论认为存在重大不确定性，审计准则要求我们在审计报告中提请报表使用者注意财务报表中的相关披露；如果披露不充分，我们应当发表非无保留意见。我们的结论基于截至审计报告日可获得的信息。然而，未来的事项或情况可能导致长城久富核心成长混合型证券投资基金(LOF)不能持续经营。</p> <p>(5) 评价财务报表的总体列报（包括披露）、结构和内容，并评价财务报表是否公允反映相关交易和事项。</p> <p>我们与治理层就计划的审计范围、时间安排和重大审计发现等事项进行沟通，包括沟通我们在审计中识别出的值得关注的内部控制缺陷。</p>	
会计师事务所的名称	安永华明会计师事务所（特殊普通合伙）	
注册会计师的姓名	贺耀	黄拥璇
会计师事务所的地址	中国北京	
审计报告日期	2026 年 3 月 27 日	

§ 7 年度财务报表

7.1 资产负债表

会计主体：长城久富核心成长混合型证券投资基金（LOF）

报告截止日：2025 年 12 月 31 日

单位：人民币元

资产	附注号	本期末 2025 年 12 月 31 日	上年度末 2024 年 12 月 31 日
资产：			
货币资金	7.4.7.1	127,288,924.79	150,257,327.11
结算备付金		1,472,164.74	2,691,798.68
存出保证金		738,199.09	783,984.17
交易性金融资产	7.4.7.2	1,505,223,129.99	1,364,522,127.69
其中：股票投资		1,485,230,620.40	1,274,738,428.07
基金投资		-	-
债券投资		19,992,509.59	89,783,699.62
资产支持证券投资		-	-
贵金属投资		-	-
其他投资		-	-
衍生金融资产	7.4.7.3	-	-

买入返售金融资产	7.4.7.4	-	-
债权投资	7.4.7.5	-	-
其中：债券投资		-	-
资产支持证券投资		-	-
其他投资		-	-
其他债权投资	7.4.7.6	-	-
其他权益工具投资	7.4.7.7	-	-
应收清算款		25,788,112.53	-
应收股利		-	-
应收申购款		106,019.99	5,013,132.72
递延所得税资产		-	-
其他资产	7.4.7.8	-	-
资产总计		1,660,616,551.13	1,523,268,370.37
负债和净资产	附注号	本期末 2025年12月31日	上年度末 2024年12月31日
负 债：			
短期借款		-	-
交易性金融负债		-	-
衍生金融负债	7.4.7.3	-	-
卖出回购金融资产款		-	-
应付清算款		-	-
应付赎回款		1,024,236.65	425,505.87
应付管理人报酬		1,614,711.80	1,584,601.65
应付托管费		269,118.64	264,100.28
应付销售服务费		183,909.73	1,343.83
应付投资顾问费		-	-
应交税费		667,362.06	666,400.00
应付利润		-	-
递延所得税负债		-	-
其他负债	7.4.7.9	771,391.67	1,334,399.56
负债合计		4,530,730.55	4,276,351.19
净资产：			
实收基金	7.4.7.10	961,010,451.82	1,294,058,218.94
其他综合收益	7.4.7.11	-	-
未分配利润	7.4.7.12	695,075,368.76	224,933,800.24
净资产合计		1,656,085,820.58	1,518,992,019.18
负债和净资产总计		1,660,616,551.13	1,523,268,370.37

注：报告截止日 2025 年 12 月 31 日，基金份额总额 961,010,451.82 份，其中长城久富混合（LOF）A 基金份额总额 867,339,928.42 份，基金份额净值 1.6868 元；长城久富混合（LOF）C 基金份额总额 93,670,523.40 份，基金份额净值 2.0611 元。

7.2 利润表

会计主体：长城久富核心成长混合型证券投资基金（LOF）

本报告期：2025 年 1 月 1 日至 2025 年 12 月 31 日

单位：人民币元

项目	附注号	本期 2025 年 1 月 1 日至 2025 年 12 月 31 日	上年度可比期间 2024 年 1 月 1 日至 2024 年 12 月 31 日
一、营业总收入		589,127,534.82	-17,478,306.45
1. 利息收入		894,216.62	1,271,127.18
其中：存款利息收入	7.4.7.13	794,450.12	927,303.57
债券利息收入		-	-
资产支持证券 利息收入		-	-
买入返售金融 资产收入		99,766.50	343,823.61
其他利息收入		-	-
2. 投资收益（损失以 “-”填列）		361,730,702.96	-172,118,719.68
其中：股票投资收益	7.4.7.14	345,671,705.69	-193,837,799.92
基金投资收益		-	-
债券投资收益	7.4.7.15	3,309,475.04	600,942.57
资产支持证券 投资收益	7.4.7.16	-	-
贵金属投资收 益	7.4.7.17	-	-
衍生工具收益	7.4.7.18	-	-
股利收益	7.4.7.19	12,749,522.23	21,118,137.67
以摊余成本计 量的金融资产终止确 认产生的收益		-	-
其他投资收益		-	-
3. 公允价值变动收益 （损失以“-”号填 列）	7.4.7.20	225,987,312.18	152,803,588.11
4. 汇兑收益（损失以 “-”号填列）		-	-
5. 其他收入（损失以 “-”号填列）	7.4.7.21	515,303.06	565,697.94
减：二、营业总支出		23,577,594.48	21,686,276.91
1. 管理人报酬	7.4.10.2.1	18,580,327.36	18,340,939.38
其中：暂估管理人报 酬		-	-
2. 托管费	7.4.10.2.2	3,096,721.33	3,056,823.24
3. 销售服务费		1,680,079.09	65,074.26
4. 投资顾问费		-	-

5. 利息支出		-	-
其中：卖出回购金融资产支出		-	-
6. 信用减值损失	7.4.7.22	-	-
7. 税金及附加		105.72	-
8. 其他费用	7.4.7.23	220,360.98	223,440.03
三、利润总额（亏损总额以“-”号填列）		565,549,940.34	-39,164,583.36
减：所得税费用		-	-
四、净利润（净亏损以“-”号填列）		565,549,940.34	-39,164,583.36
五、其他综合收益的税后净额		-	-
六、综合收益总额		565,549,940.34	-39,164,583.36

7.3 净资产变动表

会计主体：长城久富核心成长混合型证券投资基金（LOF）

本报告期：2025 年 1 月 1 日至 2025 年 12 月 31 日

单位：人民币元

项目	本期 2025 年 1 月 1 日至 2025 年 12 月 31 日			
	实收基金	其他综合收益	未分配利润	净资产合计
一、上期期末净资产	1,294,058,218.94	-	224,933,800.24	1,518,992,019.18
加：会计政策变更	-	-	-	-
前期差错更正	-	-	-	-
其他	-	-	-	-
二、本期期初净资产	1,294,058,218.94	-	224,933,800.24	1,518,992,019.18
三、本期增减变动额（减少以“-”号填列）	-333,047,767.12	-	470,141,568.52	137,093,801.40
（一）、综合收益总额	-	-	565,549,940.34	565,549,940.34
（二）、本期基金份额交易产生的净资产变动数（净资产减少以“-”号填列）	-333,047,767.12	-	-95,408,371.82	-428,456,138.94

其中：1. 基金申购款	430,383,184.48	-	236,077,912.79	666,461,097.27
2. 基金赎回款	-763,430,951.60	-	-331,486,284.61	1,094,917,236.21
（三）、本期向基金份额持有人分配利润产生的净资产变动（净资产减少以“-”号填列）	-	-	-	-
（四）、其他综合收益结转留存收益	-	-	-	-
四、本期期末净资产	961,010,451.82	-	695,075,368.76	1,656,085,820.58
项目	上年度可比期间 2024 年 1 月 1 日至 2024 年 12 月 31 日			
	实收基金	其他综合收益	未分配利润	净资产合计
一、上期期末净资产	1,693,916,619.76	-	341,105,623.48	2,035,022,243.24
加：会计政策变更	-	-	-	-
前期差错更正	-	-	-	-
其他	-	-	-	-
二、本期期初净资产	1,693,916,619.76	-	341,105,623.48	2,035,022,243.24
三、本期增减变动额（减少以“-”号填列）	-399,858,400.82	-	-116,171,823.24	-516,030,224.06
（一）、综合收益总额	-	-	-39,164,583.36	-39,164,583.36
（二）、本期基金份额交易产生的净资产变动数（净资产减少以“-”号填列）	-399,858,400.82	-	-77,007,239.88	-476,865,640.70
其中：1. 基金申购款	540,566,641.45	-	34,576,357.57	575,142,999.02
2. 基金赎回款	-940,425,042.27	-	-111,583,597.45	-

				1,052,008,639.72
(三)、本期向基金份额持有人分配利润产生的净资产变动（净资产减少以“-”号填列）	-	-	-	-
(四)、其他综合收益结转留存收益	-	-	-	-
四、本期期末净资产	1,294,058,218.94	-	224,933,800.24	1,518,992,019.18

报表附注为财务报表的组成部分。

本报告 7.1 至 7.4 财务报表由下列负责人签署：

<u>祝函</u>	<u>刘沛</u>	<u>李志朋</u>
基金管理人负责人	主管会计工作负责人	会计机构负责人

7.4 报表附注

7.4.1 基金基本情况

长城久富核心成长混合型证券投资基金（LOF）（以下简称“本基金”），原名为长城久富核心成长股票型证券投资基金（LOF），由原久富证券投资基金转型而成。依据中国证券监督管理委员会（“中国证监会”）2007 年 2 月 1 日证监基金字[2007]25 号文《关于核准久富证券投资基金基金份额持有人大会决议的批复》核准，久富证券投资基金由封闭式基金转为开放式基金、调整存续期限、终止上市、调整投资目标、范围和策略、修订基金合同，并更名为“长城久富核心成长股票型证券投资基金（LOF）”。自 2007 年 2 月 12 日起，《长城久富核心成长股票型证券投资基金（LOF）基金合同》生效，原《久富证券投资基金基金合同》失效。根据上述证监基金字[2007]25 号的核准，本基金自 2007 年 3 月 5 日至 2007 年 3 月 6 日公开集中申购，集中申购及利息总计人民币 7,934,819,964.27 元（已达到限量申购额），折合基金份额 7,934,819,964.27 份。本基金为契约型上市开放式，存续期限不定。本基金的基金管理人为长城基金管理有限公司，注册登记人为中国证券登记结算有限责任公司，基金托管人为交通银行股份有限公司（以下简称“交通银行”）。

集中申购验资结束日同时为原久富证券投资基金的基金份额转换日。长城基金管理有限公司按照基金转换基准日（2007 年 3 月 9 日）原久富证券投资基金的份额净值，对原久富证券投资基金进行了基金份额转换。经基金托管人确认，原久富证券投资基金的基金总份额由

500,000,000.00 份转换为 1,140,424,000.00 份。

根据 2014 年 8 月 8 日开始施行的《公开募集证券投资基金运作管理办法》和《关于实施〈公开募集证券投资基金运作管理办法〉有关问题的规定》以及相关基金合同的有关规定，经与基金托管人协商一致，并报中国证监会备案，长城基金管理有限公司决定自 2015 年 8 月 3 日起，将“长城久富核心成长股票型证券投资基金（LOF）”，更名为“长城久富核心成长混合型证券投资基金（LOF）”，基金类别由“股票型”变更为“混合型”。

根据基金管理人长城基金管理有限公司于 2022 年 3 月 21 日发布的《关于长城久富核心成长混合型证券投资基金（LOF）增设基金份额并相应修改基金合同部分条款的公告》及《长城久富核心成长混合型证券投资基金（LOF）基金合同》，本基金于 2022 年 3 月 22 日起增设 C 类基金份额，原基金份额转为 A 类基金份额。本基金根据申购费用、赎回费用、销售服务费收取方式等事项的不同，将基金份额分为不同的类别。在投资者申购时收取申购费用，在赎回时根据持有期限收取赎回费用、但不计提销售服务费的基金份额，称为 A 类基金份额；从本类别基金资产中计提销售服务费而在投资者申购时不收取申购费用、在赎回时根据持有期限收取赎回费用的基金份额，称为 C 类基金份额。本基金 A 类基金份额、C 类基金份额分别设置基金代码，分别计算和公告基金份额净值。

本基金投资于具有良好流动性的金融工具，包括国内依法发行并上市交易的公司股票（包含存托凭证）、债券、权证、资产支持证券以及法律、法规或中国证监会允许基金投资的其他金融工具。

本基金投资组合的资产配置为：股票资产占基金总资产 60%-95%，债券占基金总资产 0%-35%，权证投资占基金资产净值 0%-3%，本基金保持不低于基金资产净值 5%的现金或者到期日在一年以内的政府债券，其中，现金类资产不包括结算备付金、存出保证金、应收申购款。本基金股票资产中，不低于 80%的资金将投资于具有核心成长优势的上市公司发行的股票。法律法规或监管机构以后允许基金投资其他品种，基金管理人在履行适当程序后，可以将其纳入投资范围。

本基金的业绩比较基准为： $75\% \times \text{沪深 300 指数收益率} + 25\% \times \text{中证综合债指数收益率}$ 。

7.4.2 会计报表的编制基础

本财务报表系按照财政部颁布的《企业会计准则——基本准则》以及其后颁布及修订的具体会计准则、解释以及《资产管理产品相关会计处理规定》和其他相关规定（统称“企业会计准则”）编制，同时，在信息披露和估值方面，也参考了中国证监会颁布的《中国证券监督管理委员会关于证券投资基金估值业务的指导意见》、《公开募集证券投资基金信息披露管理办法》、《证券投资基金信息披露内容与格式准则》第 2 号《年度报告的内容与格式》、《证券投资基金信息披露编报

规则》第 3 号《会计报表附注的编制及披露》、《证券投资基金信息披露 XBRL 模板第 3 号〈年度报告和中期报告〉》以及中国证监会和中国证券投资基金业协会颁布的其他相关规定。

本财务报表以本基金持续经营为基础列报。

7.4.3 遵循企业会计准则及其他有关规定的声明

本财务报表符合企业会计准则的要求，真实、完整地反映了本基金 2025 年 12 月 31 日的财务状况以及 2025 年度的经营成果和净资产变动情况。

7.4.4 重要会计政策和会计估计

7.4.4.1 会计年度

本基金会计年度采用公历年度，即每年 1 月 1 日起至 12 月 31 日止。

7.4.4.2 记账本位币

本基金记账本位币和编制本财务报表所采用的货币均为人民币。除有特别说明外，均以人民币元为单位表示。

7.4.4.3 金融资产和金融负债的分类

金融工具是指形成本基金的金融资产（或负债），并形成其他单位的金融负债（或资产）或权益工具的合同。

（1）金融资产分类

本基金的金融资产于初始确认时根据管理金融资产的业务模式和金融资产的合同现金流量特征分类为：以公允价值计量且其变动计入当期损益的金融资产、以摊余成本计量的金融资产；

（2）金融负债分类

本基金的金融负债于初始确认时分类为：以公允价值计量且其变动计入当期损益的金融负债、以摊余成本计量的金融负债。

7.4.4.4 金融资产和金融负债的初始确认、后续计量和终止确认

本基金于成为金融工具合同的一方时确认一项金融资产或金融负债。

划分为以公允价值计量且其变动计入当期损益的金融资产和金融负债，以及不作为有效套期工具的衍生工具，按照取得时的公允价值作为初始确认金额，相关的交易费用在发生时计入当期损益。

划分为以摊余成本计量的金融资产和金融负债，按照取得时的公允价值作为初始确认金额，相关交易费用计入其初始确认金额。

对于以公允价值计量且其变动计入当期损益的金融资产，采用公允价值进行后续计量，所有公允价值变动计入当期损益。

对于以摊余成本计量的金融资产，采用实际利率法确认利息收入，其终止确认、修改或减值产生的利得或损失，均计入当期损益。

本基金以预期信用损失为基础，对以摊余成本计量的金融资产进行减值处理并确认损失准备。对于不含重大融资成分的应收款项，本基金运用简化计量方法，按照相当于整个存续期内的预期信用损失金额计量损失准备。除上述采用简化计量方法以外的金融资产，本基金在每个估值日评估其信用风险自初始确认后是否已经显著增加，如果信用风险自初始确认后未显著增加，处于第一阶段，本基金按照相当于未来 12 个月内预期信用损失的金额计量损失准备，并按照账面余额和实际利率计算利息收入；如果信用风险自初始确认后已显著增加但尚未发生信用减值的，处于第二阶段，本基金按照相当于整个存续期内预期信用损失的金额计量损失准备，并按照账面余额和实际利率计算利息收入；如果初始确认后发生信用减值的，处于第三阶段，本基金按照相当于整个存续期内预期信用损失的金额计量损失准备，并按照摊余成本和实际利率计算利息收入。

本基金在每个估值日评估相关金融工具的信用风险自初始确认后是否已显著增加。本基金以单项金融工具或者具有相似信用风险特征的金融工具组合为基础，通过比较金融工具在估值日发生违约的风险与在初始确认日发生违约的风险，以确定金融工具预计存续期内发生违约风险的变化情况。

本基金计量金融工具预期信用损失的方法反映的因素包括：通过评价一系列可能的结果而确定的无偏概率加权平均金额、货币时间价值，以及在估值日无须付出不必要的额外成本或努力即可获得的有关过去事项、当前状况以及未来经济状况预测的合理且有依据的信息。

当对金融资产预期未来现金流量具有不利影响的一项或多项事件发生时，该金融资产成为已发生信用减值的金融资产。

当本基金不再合理预期能够全部或部分收回金融资产合同现金流量时，本基金直接减记该金融资产的账面余额。

当收取该金融资产现金流量的合同权利终止，或该收取金融资产现金流量的权利已转移，且符合金融资产转移的终止确认条件的，金融资产将终止确认。

本基金已将金融资产所有权上几乎所有的风险和报酬转移给转入方的，终止确认该金融资产；保留了金融资产所有权上几乎所有的风险和报酬的，不终止确认该金融资产；本基金既没有转移也没有保留金融资产所有权上几乎所有的风险和报酬的，分别下列情况处理：放弃了对该金融资产控制的，终止确认该金融资产并确认产生的资产和负债；未放弃对该金融资产控制的，按照其继续涉入所转移金融资产的程度确认有关金融资产，并相应确认有关负债。

对于以公允价值计量且其变动计入当期损益的金融负债（含交易性金融负债和衍生金融负债），

按照公允价值进行后续计量，所有公允价值变动均计入当期损益。对于以摊余成本计量的金融负债，采用实际利率法，按照摊余成本进行后续计量。如果金融负债的责任已履行、撤销或届满，则对金融负债进行终止确认。

7.4.4.5 金融资产和金融负债的估值原则

公允价值，是指市场参与者在计量日发生的有序交易中，出售一项资产所能收到或者转移一项负债所需支付的价格。本基金以公允价值计量相关资产或负债，假定出售资产或者转移负债的有序交易在相关资产或负债的主要市场进行；不存在主要市场的，本基金假定该交易在相关资产或负债的最有利市场进行。主要市场（或最有利市场）是本基金在计量日能够进入的交易市场。本基金采用市场参与者在对该资产或负债定价时为实现其经济利益最大化所使用的假设。

在财务报表中以公允价值计量或披露的资产和负债，根据对公允价值计量整体而言具有重要意义的最低层次输入值，确定所属的公允价值层次：第一层次输入值，在计量日能够取得的相同资产或负债在活跃市场上未经调整的报价；第二层次输入值，除第一层次输入值外相关资产或负债直接或间接可观察的输入值；第三层次输入值，相关资产或负债的不可观察输入值。

每个资产负债表日，本基金对在财务报表中确认的持续以公允价值计量的资产和负债进行重新评估，以确定是否在公允价值计量层次之间发生转换。

本基金持有的以公允价值计量且其变动计入当期损益的金融资产和金融负债按如下原则确定公允价值并进行估值：

（1）存在活跃市场的金融工具，按照估值日能够取得的相同资产或负债在活跃市场上未经调整的报价作为公允价值；估值日无报价且最近交易日后未发生影响公允价值计量的重大事件的，应采用最近交易日的报价确定公允价值。有充足证据表明估值日或最近交易日的报价不能真实反映公允价值的，应对报价进行调整，确定公允价值。

与上述投资品种相同，但具有不同特征的，应以相同资产或负债的公允价值为基础，并在估值技术中考虑不同特征因素的影响。特征是指对资产出售或使用的限制等，如果该限制是针对资产持有者的，那么在估值技术中不应将该限制作为特征考虑。此外，基金管理人不应考虑因大量持有相关资产或负债所产生的溢价或折价；

（2）不存在活跃市场的金融工具，应采用在当前情况下适用并且有足够可利用数据和其他信息支持的估值技术确定公允价值。采用估值技术确定公允价值时，应优先使用可观察输入值，只有在无法取得相关资产或负债可观察输入值或取得不切实可行的情况下，才使用不可观察输入值；

（3）如有确凿证据表明按上述方法进行估值不能客观反映其公允价值的，基金管理人可根据具体情况与基金托管人商定后，按最能反映公允价值的方法估值；

(4) 如有新增事项，按国家最新规定估值。

7.4.4.6 金融资产和金融负债的抵销

当本基金具有抵销已确认金融资产和金融负债的法定权利，且该种法定权利现在是可执行的，同时本基金计划以净额结算或同时变现该金融资产和清偿该金融负债时，金融资产和金融负债以相互抵销后的金额在资产负债表内列示。除此以外，金融资产和金融负债在资产负债表内分别列示，不予相互抵销。

7.4.4.7 实收基金

实收基金为对外发行的基金份额总额所对应的金额。由于申购和赎回引起的实收基金变动分别于基金申购确认日及基金赎回确认日确认。上述申购和赎回分别包括基金转换所引起的转入基金的实收基金增加和转出基金的实收基金减少。

7.4.4.8 损益平准金

损益平准金包括已实现损益平准金和未实现损益平准金。已实现损益平准金指在申购或赎回基金份额时，申购或赎回款项中包含的按累计未分配的已实现收益/（损失）占净资产比例计算的金额。未实现损益平准金指在申购或赎回基金份额时，申购或赎回款项中包含的按累计未实现利得/（损失）占净资产比例计算的金额。损益平准金于基金申购确认日或基金赎回确认日确认。

未实现损益平准金与已实现损益平准金均在“损益平准金”科目中核算，并于期末全额转入“未分配利润/（累计亏损）”。

7.4.4.9 收入/（损失）的确认和计量

(1) 对于以摊余成本计量的金融资产，采用实际利率法计算的利息扣除在适用情况下的相关税费后的净额确认利息收入，计入当期损益。处置时，其处置价格扣除相关交易费用后的净额与账面价值之间的差额确认为投资收益。

(2) 对于以公允价值计量且其变动计入当期损益的金融资产和金融负债，相关交易费用直接计入投资收益。以公允价值计量且其变动计入当期损益的金融资产为债务工具投资的，在持有期间将按票面或合同利率计算的利息收入扣除在适用情况下的相关税费后的净额计入投资收益，扣除该部分利息后的公允价值变动额计入公允价值变动损益；除上述之外的以公允价值计量且其变动计入当期损益的金融资产和金融负债的公允价值变动形成的应计入当期损益的利得或损失扣除在适用情况下预估的增值税费后的净额计入公允价值变动损益。处置时，其处置价格与初始确认金额之间的差额扣除相关交易费用及在适用情况下的相关税费后的净额确认为投资收益。

本基金在同时符合下列条件时确认股利收入并计入当期损益：1) 本基金收取股利的权利已经确立；2) 与股利相关的经济利益很可能流入本基金；3) 股利的金额能够可靠计量。

(3) 其他收入在经济利益很可能流入从而导致资产增加或者负债减少、且经济利益的流入额能够可靠计量时确认。

7.4.4.10 费用的确认和计量

本基金的管理人报酬和托管费等费用按照权责发生制原则，在本基金接受相关服务的期间计入当期损益。

以摊余成本计量的金融负债在持有期间确认的利息支出按实际利率法计算，实际利率法与直线法差异较小的则按直线法计算。

7.4.4.11 基金的收益分配政策

本基金同一类别的每一基金份额享有同等分配权。本基金收益以现金形式分配，但基金份额持有人可选择现金红利或将现金红利按分红除权日的基金份额净值自动转为基金份额进行再投资。若期末未分配利润中的未实现部分为正数，包括基金经营活动产生的未实现损益以及基金份额交易产生的未实现平准金等，则期末可供分配利润的金额为期末未分配利润中的已实现部分；若期末未分配利润的未实现部分为负数，则期末可供分配利润的金额为期末未分配利润，即已实现部分相抵未实现部分后的余额。基金收益分配后任一类基金份额净值不能低于面值，即基金收益分配基准日的任一类基金份额净值减去该类每单位基金份额收益分配金额后不能低于面值。

经宣告的拟分配基金收益于分红除权日从净资产转出。

7.4.4.12 外币交易

外币交易按交易发生日的即期汇率将外币金额折算为人民币金额。

外币货币性项目，于估值日采用估值日的即期汇率折算为人民币，所产生的折算差额直接计入汇兑损益科目。以公允价值计量的外币非货币性项目，于估值日采用估值日的即期汇率折算为人民币，所产生的折算差额直接计入公允价值变动损益科目。

7.4.4.13 分部报告

经营分部是指本基金内同时满足下列条件的组成部分：

- (1) 该组成部分能够在日常活动中产生收入、发生费用；
- (2) 能够定期评价该组成部分的经营成果，以决定向其配置资源、评价其业绩；
- (3) 能够取得该组成部分的财务状况、经营成果和现金流量等有关会计信息。

如果两个或多个经营分部具有相似的经济特征，并且满足一定条件的，则合并为一个经营分部。

本基金目前以一个经营分部运作，不需要进行分部报告的披露。

7.4.4.14 其他重要的会计政策和会计估计

本基金本报告期无需要说明的其他重要的会计政策和会计估计事项。

7.4.5 会计政策和会计估计变更以及差错更正的说明

7.4.5.1 会计政策变更的说明

本基金本报告期无需要说明的会计政策变更。

7.4.5.2 会计估计变更的说明

本基金本报告期无需要说明的会计估计变更。

7.4.5.3 差错更正的说明

本基金本报告期无需要说明的重大会计差错更正。

7.4.6 税项

（1）增值税及附加

根据财政部、国家税务总局财税[2016]36号文《关于全面推开营业税改征增值税试点的通知》的规定，经国务院批准，自2016年5月1日起在全国范围内全面推开营业税改征增值税试点，金融业纳入试点范围，由缴纳营业税改为缴纳增值税。对证券投资基金（封闭式证券投资基金，开放式证券投资基金）管理人运用基金买卖股票、债券的转让收入免征增值税；国债、地方政府债利息收入以及金融同业往来利息收入免征增值税；存款利息收入不征收增值税；

根据财政部、国家税务总局财税[2016]46号文《关于进一步明确全面推开营改增试点金融业有关政策的通知》的规定，金融机构开展的质押式买入返售金融商品业务及持有政策性金融债券取得的利息收入属于金融同业往来利息收入；

根据财政部、国家税务总局财税[2016]70号文《关于金融机构同业往来等增值税政策的补充通知》的规定，金融机构开展的买断式买入返售金融商品业务、同业存款、同业存单以及持有金融债券取得的利息收入属于金融同业往来利息收入；

根据财政部、国家税务总局财税[2016]140号文《关于明确金融 房地产开发 教育辅助服务等增值税政策的通知》的规定，本基金运营过程中发生的增值税应税行为，以本基金的基金管理人为增值税纳税人；

根据财政部、国家税务总局财税[2017]56号文《关于资管产品增值税有关问题的通知》的规定，证券投资基金的基金管理人运营证券投资基金过程中发生的增值税应税行为，暂适用简易计税方法，按照3%的征收率缴纳增值税。对证券投资基金在2018年1月1日前运营过程中发生的增值税应税行为，未缴纳增值税的，不再缴纳；已缴纳增值税的，已纳税额从证券投资基金的基金管理人以后月份的增值税应纳税额中抵减。增值税应税行为的销售额根据财政部、国家税务总

局财税[2017]90 号文《关于租入固定资产进项税额抵扣等增值税政策的通知》的规定确定。

根据财政部、国家税务总局公告 2025 年第 4 号《关于国债等债券利息收入增值税政策的公告》，自 2025 年 8 月 8 日起，对在该日期之后（含当日）新发行的国债、地方政府债券、金融债券的利息收入，恢复征收增值税。对在该日期之前已发行的国债、地方政府债券、金融债券（包含在 2025 年 8 月 8 日之后续发行的部分）的利息收入，继续免征增值税直至债券到期。

增值税附加税包括城市维护建设税、教育费附加和地方教育附加，以实际缴纳的增值税税额为计税依据，分别按 7%、3%和 2%的比例缴纳城市维护建设税、教育费附加和地方教育附加。

（2）企业所得税

根据财政部、国家税务总局财税[2004]78 号文《关于证券投资基金税收政策的通知》的规定，自 2004 年 1 月 1 日起，对证券投资基金（封闭式证券投资基金，开放式证券投资基金）管理人运用基金买卖股票、债券的差价收入，继续免征企业所得税；

根据财政部、国家税务总局财税[2008]1 号文《关于企业所得税若干优惠政策的通知》的规定，对证券投资基金从证券市场中取得的收入，包括买卖股票、债券的差价收入，股权的股息、红利收入，债券的利息收入及其他收入，暂不征收企业所得税。

（3）个人所得税

根据财政部、国家税务总局财税[2008]132 号文《财政部、国家税务总局关于储蓄存款利息所得有关个人所得税政策的通知》的规定，自 2008 年 10 月 9 日起，对储蓄存款利息所得暂免征收个人所得税；

根据财政部、国家税务总局、中国证监会财税[2012]85 号文《关于实施上市公司股息红利差别化个人所得税政策有关问题的通知》的规定，自 2013 年 1 月 1 日起，（如有）证券投资基金从公开发行和转让市场取得的上市公司股票，持股期限在 1 个月以内（含 1 个月）的，其股息红利所得全额计入应纳税所得额；持股期限在 1 个月以上至 1 年（含 1 年）的，暂减按 50%计入应纳税所得额；持股期限超过 1 年的，暂减按 25%计入应纳税所得额。上述所得统一适用 20%的税率计征个人所得税；

根据财政部、国家税务总局、中国证监会财税[2015]101 号文《关于上市公司股息红利差别化个人所得税政策有关问题的通知》的规定，自 2015 年 9 月 8 日起，（如有）证券投资基金从公开发行和转让市场取得的上市公司股票，持股期限超过 1 年的，股息红利所得暂免征收个人所得税。

（4）印花税（如适用）

经国务院批准，财政部、国家税务总局研究决定，自 2008 年 4 月 24 日起，调整证券（股票）交易印花税税率，由原先的 3%调整为 1%，自 2008 年 9 月 19 日起，调整由出让方按证券（股

票）交易印花税税率缴纳印花税，受让方不再征收，税率不变；根据财政部、税务总局公告 2023 年第 39 号《关于减半征收证券交易印花税的公告》的规定，自 2023 年 8 月 28 日起，证券交易印花税实施减半征收。

（5）境外投资

本基金运作过程中如有涉及的境外投资的税项问题，根据财政部、国家税务总局、中国证监会财税[2014]81 号文《关于沪港股票市场交易互联互通机制试点有关税收政策的通知》、财税[2016]127 号文《关于深港股票市场交易互联互通机制试点有关税收政策的通知》及其他境内外相关税务法规的规定和实务操作执行。

7.4.7 重要财务报表项目的说明

7.4.7.1 货币资金

单位：人民币元

项目	本期末	上年度末
	2025 年 12 月 31 日	2024 年 12 月 31 日
活期存款	127,288,924.79	150,257,327.11
等于：本金	127,269,668.26	150,235,566.06
加：应计利息	19,256.53	21,761.05
定期存款	-	-
等于：本金	-	-
加：应计利息	-	-
其中：存款期限 1 个月以内	-	-
存款期限 1-3 个月	-	-
存款期限 3 个月以上	-	-
其他存款	-	-
等于：本金	-	-
加：应计利息	-	-
合计	127,288,924.79	150,257,327.11

7.4.7.2 交易性金融资产

单位：人民币元

项目	本期末			
	2025 年 12 月 31 日			
	成本	应计利息	公允价值	公允价值变动
股票	1,190,400,111.28	-	1,485,230,620.40	294,830,509.12
贵金属投资-金交所黄金合约	-	-	-	-
债券	交易所市场	-	-	-
	银行间	20,000,254.24	30,509.59	19,992,509.59

	市场				
	合计	20,000,254.24	30,509.59	19,992,509.59	-38,254.24
	资产支持证券	-	-	-	-
	基金	-	-	-	-
	其他	-	-	-	-
	合计	1,210,400,365.52	30,509.59	1,505,223,129.99	294,792,254.88
	项目	上年度末 2024年12月31日			
		成本	应计利息	公允价值	公允价值变动
	股票	1,205,863,099.77	-	1,274,738,428.07	68,875,328.30
	贵金属投资-金交所黄金合约	-	-	-	-
	交易所市场	88,240,865.60	1,613,219.62	89,783,699.62	-70,385.60
	银行间市场	-	-	-	-
	合计	88,240,865.60	1,613,219.62	89,783,699.62	-70,385.60
	资产支持证券	-	-	-	-
	基金	-	-	-	-
	其他	-	-	-	-
	合计	1,294,103,965.37	1,613,219.62	1,364,522,127.69	68,804,942.70

7.4.7.3 衍生金融资产/负债

7.4.7.3.1 衍生金融资产/负债期末余额

注：无。

7.4.7.3.2 期末基金持有的期货合约情况

注：无。

7.4.7.3.3 期末基金持有的黄金衍生品情况

注：无。

7.4.7.4 买入返售金融资产

7.4.7.4.1 各项买入返售金融资产期末余额

注：无。

7.4.7.4.2 期末买断式逆回购交易中取得的债券

注：无。

7.4.7.4.3 按预期信用损失一般模型计提减值准备的说明

无。

7.4.7.5 债权投资

7.4.7.5.1 债权投资情况

注：无。

7.4.7.5.2 债权投资减值准备计提情况

注：无。

7.4.7.6 其他债权投资

7.4.7.6.1 其他债权投资情况

注：无。

7.4.7.6.2 其他债权投资减值准备计提情况

注：无。

7.4.7.7 其他权益工具投资

7.4.7.7.1 其他权益工具投资情况

注：无。

7.4.7.7.2 报告期末其他权益工具投资情况

注：无。

7.4.7.8 其他资产

注：无。

7.4.7.9 其他负债

单位：人民币元

项目	本期末 2025年12月31日	上年度末 2024年12月31日
应付券商交易单元保证金	-	-
应付赎回费	364.98	159.27
应付证券出借违约金	-	-
应付交易费用	702,026.69	1,265,240.29
其中：交易所市场	701,826.69	1,265,240.29
银行间市场	200.00	-
应付利息	-	-
预提审计费	60,000.00	60,000.00
预提上清所债券账户维护费	4,500.00	4,500.00
预提中债登债券账户维护费	4,500.00	4,500.00
合计	771,391.67	1,334,399.56

7.4.7.10 实收基金

金额单位：人民币元

长城久富混合（LOF）A

项目	本期 2025 年 1 月 1 日至 2025 年 12 月 31 日	
	基金份额（份）	账面金额
上年度末	1,292,275,835.65	1,292,275,835.65
本期申购	215,134,133.24	215,134,133.24
本期赎回（以“-”号填列）	-640,070,040.47	-640,070,040.47
基金拆分/份额折算前	-	-
基金拆分/份额折算调整	-	-
本期申购	-	-
本期赎回（以“-”号填列）	-	-
本期末	867,339,928.42	867,339,928.42

长城久富混合（LOF）C

项目	本期 2025 年 1 月 1 日至 2025 年 12 月 31 日	
	基金份额（份）	账面金额
上年度末	1,782,383.29	1,782,383.29
本期申购	215,249,051.24	215,249,051.24
本期赎回（以“-”号填列）	-123,360,911.13	-123,360,911.13
基金拆分/份额折算前	-	-
基金拆分/份额折算调整	-	-
本期申购	-	-
本期赎回（以“-”号填列）	-	-
本期末	93,670,523.40	93,670,523.40

注：本基金申购包含红利再投及基金转入的份额及金额；赎回包含基金转出的份额及金额。

7.4.7.11 其他综合收益

注：无。

7.4.7.12 未分配利润

单位：人民币元

长城久富混合（LOF）A

项目	已实现部分	未实现部分	未分配利润合计
上年度末	453,463,266.06	-229,318,329.07	224,144,936.99
加：会计政策变更	-	-	-
前期差错更正	-	-	-
其他	-	-	-
本期期初	453,463,266.06	-229,318,329.07	224,144,936.99
本期利润	273,052,344.68	194,586,106.19	467,638,450.87
本期基金份额交易产生的变动数	-147,048,057.98	50,949,313.78	-96,098,744.20
其中：基金申购款	115,045,941.27	-5,442,658.21	109,603,283.06
基金赎回款	-262,093,999.25	56,391,971.99	-205,702,027.26
本期已分配利润	-	-	-

本期末	579,467,552.76	16,217,090.90	595,684,643.66
-----	----------------	---------------	----------------

长城久富混合（LOF）C

项目	已实现部分	未实现部分	未分配利润合计
上年度末	1,057,429.65	-268,566.40	788,863.25
加：会计政策变更	-	-	-
前期差错更正	-	-	-
其他	-	-	-
本期期初	1,057,429.65	-268,566.40	788,863.25
本期利润	66,510,283.48	31,401,205.99	97,911,489.47
本期基金份额交易产生的变动数	23,427,180.16	-22,736,807.78	690,372.38
其中：基金申购款	134,812,951.19	-8,338,321.46	126,474,629.73
基金赎回款	-111,385,771.03	-14,398,486.32	-125,784,257.35
本期已分配利润	-	-	-
本期末	90,994,893.29	8,395,831.81	99,390,725.10

7.4.7.13 存款利息收入

单位：人民币元

项目	本期 2025年1月1日至2025年12月31日	上年度可比期间 2024年1月1日至2024年12月31日
活期存款利息收入	747,949.10	827,956.75
定期存款利息收入	-	-
其他存款利息收入	-	-
结算备付金利息收入	8,905.88	69,444.73
其他	37,595.14	29,902.09
合计	794,450.12	927,303.57

7.4.7.14 股票投资收益

7.4.7.14.1 股票投资收益项目构成

单位：人民币元

项目	本期 2025年1月1日至2025年12月31日	上年度可比期间 2024年1月1日至2024年12月31日
股票投资收益——买卖股票差价收入	345,671,705.69	-193,837,799.92
股票投资收益——赎回差价收入	-	-
股票投资收益——申购差价收入	-	-
股票投资收益——证券出借差价收入	-	-
合计	345,671,705.69	-193,837,799.92

7.4.7.14.2 股票投资收益——买卖股票差价收入

单位：人民币元

项目	本期 2025年1月1日至2025年12月 31日	上年度可比期间 2024年1月1日至2024年 12月31日
卖出股票成交总额	4,298,593,721.23	4,298,913,430.68
减：卖出股票成本总额	3,946,495,997.57	4,484,665,130.12
减：交易费用	6,426,017.97	8,086,100.48
买卖股票差价收入	345,671,705.69	-193,837,799.92

7.4.7.14.3 股票投资收益——证券出借差价收入

注：无。

7.4.7.15 债券投资收益

7.4.7.15.1 债券投资收益项目构成

单位：人民币元

项目	本期 2025年1月1日至2025年12月 31日	上年度可比期间 2024年1月1日至2024年12月 31日
债券投资收益——利息收入	142,902.08	549,771.97
债券投资收益——买卖债券（债转股及债券到期兑付）差价收入	3,166,572.96	51,170.60
债券投资收益——赎回差价收入	-	-
债券投资收益——申购差价收入	-	-
合计	3,309,475.04	600,942.57

7.4.7.15.2 债券投资收益——买卖债券差价收入

单位：人民币元

项目	本期 2025年1月1日至2025年12月 31日	上年度可比期间 2024年1月1日至2024年12月 31日
卖出债券（债转股及债券到期兑付）成交总额	105,142,761.03	14,366,080.53
减：卖出债券（债转股及债券到期兑付）成本总额	100,247,865.60	14,126,379.40
减：应计利息总额	1,727,510.02	188,530.53

减：交易费用	812.45	-
买卖债券差价收入	3,166,572.96	51,170.60

7.4.7.15.3 债券投资收益——赎回差价收入

注：无。

7.4.7.15.4 债券投资收益——申购差价收入

注：无。

7.4.7.16 资产支持证券投资收益

7.4.7.16.1 资产支持证券投资收益项目构成

注：无。

7.4.7.16.2 资产支持证券投资收益——买卖资产支持证券差价收入

注：无。

7.4.7.16.3 资产支持证券投资收益——赎回差价收入

注：无。

7.4.7.16.4 资产支持证券投资收益——申购差价收入

注：无。

7.4.7.17 贵金属投资收益

7.4.7.17.1 贵金属投资收益项目构成

注：无。

7.4.7.17.2 贵金属投资收益——买卖贵金属差价收入

注：无。

7.4.7.17.3 贵金属投资收益——赎回差价收入

注：无。

7.4.7.17.4 贵金属投资收益——申购差价收入

注：无。

7.4.7.18 衍生工具收益

7.4.7.18.1 衍生工具收益——买卖权证差价收入

注：无。

7.4.7.18.2 衍生工具收益——其他投资收益

注：无。

7.4.7.19 股利收益

单位：人民币元

项目	本期 2025 年 1 月 1 日至 2025 年 12 月 31 日	上年度可比期间 2024 年 1 月 1 日至 2024 年 12 月 31 日
股票投资产生的股利收益	12,749,522.23	21,118,137.67
其中：证券出借权益补偿收入	-	-
基金投资产生的股利收益	-	-
合计	12,749,522.23	21,118,137.67

7.4.7.20 公允价值变动收益

单位：人民币元

项目名称	本期 2025 年 1 月 1 日至 2025 年 12 月 31 日	上年度可比期间 2024 年 1 月 1 日至 2024 年 12 月 31 日
1. 交易性金融资产	225,987,312.18	152,803,588.11
股票投资	225,955,180.82	152,873,973.71
债券投资	32,131.36	-70,385.60
资产支持证券投资	-	-
基金投资	-	-
贵金属投资	-	-
其他	-	-
2. 衍生工具	-	-
权证投资	-	-
3. 其他	-	-
减：应税金融商品公允价值变动产生的预估增值税	-	-
合计	225,987,312.18	152,803,588.11

7.4.7.21 其他收入

单位：人民币元

项目	本期 2025 年 1 月 1 日至 2025 年 12 月 31 日	上年度可比期间 2024 年 1 月 1 日至 2024 年 12 月 31 日
基金赎回费收入	515,303.06	565,697.94
合计	515,303.06	565,697.94

7.4.7.22 信用减值损失

注：无。

7.4.7.23 其他费用

单位：人民币元

项目	本期 2025 年 1 月 1 日至 2025 年 12 月 31 日	上年度可比期间 2024 年 1 月 1 日至 2024 年 12 月 31 日
----	--	---

审计费用	60,000.00	60,000.00
信息披露费	120,000.00	120,000.00
证券出借违约金	-	-
银行费用	3,160.98	5,374.12
存托服务费	-	865.91
上清所债券账户服务费	18,000.00	18,000.00
中债登债券账户服务费	18,000.00	18,000.00
上清所查询费	1,200.00	1,200.00
合计	220,360.98	223,440.03

7.4.7.24 分部报告

截至本报告期末，本基金仅在中国大陆境内从事证券投资单一业务，因此，无需作披露的分部报告。

7.4.8 或有事项、资产负债表日后事项的说明

7.4.8.1 或有事项

截至资产负债表日，本基金无需要说明的重大或有事项。

7.4.8.2 资产负债表日后事项

截至本财务报表批准日，本基金无需作披露的资产负债表日后事项。

7.4.9 关联方关系

关联方名称	与本基金的关系
长城基金管理有限公司（“长城基金”）	基金管理人、基金销售机构
交通银行股份有限公司（“交通银行”）	基金托管人、基金销售机构
东方证券股份有限公司（“东方证券”）	基金管理人的股东、基金销售机构
长城证券股份有限公司（“长城证券”）	基金管理人的股东、基金销售机构
北方国际信托股份有限公司（“北方国际”）	基金管理人的股东
中原信托有限公司（“中原信托”）	基金管理人的股东
长城嘉信资产管理有限公司（“长城嘉信”）	基金管理人的控股子公司

注：以下关联交易均在正常业务范围内按一般商业条款订立。

7.4.10 本报告期及上年度可比期间的关联方交易

7.4.10.1 通过关联方交易单元进行的交易

7.4.10.1.1 股票交易

金额单位：人民币元

关联方名称	本期 2025年1月1日至2025年12月31日	上年度可比期间 2024年1月1日至2024年12月31日
-------	-----------------------------	----------------------------------

	成交金额	占当期股票成交总额的比例 (%)	成交金额	占当期股票成交总额的比例 (%)
长城证券	3,744,952,041.94	45.54	3,112,368,849.65	38.56
东方证券	1,143,108,589.86	13.90	207,173,525.36	2.57

7.4.10.1.2 债券交易

金额单位：人民币元

关联方名称	本期 2025年1月1日至 2025年12月31日		上年度可比期间 2024年1月1日至2024年12月31日	
	成交金额	占当期债券成交总额的比例 (%)	成交金额	占当期债券成交总额的比例 (%)
长城证券	-	-	102,367,245.00	87.84

7.4.10.1.3 债券回购交易

金额单位：人民币元

关联方名称	本期 2025年1月1日至 2025年12月31日		上年度可比期间 2024年1月1日至2024年12月31日	
	成交金额	占当期债券回购成交总额的比例 (%)	成交金额	占当期债券回购成交总额的比例 (%)
长城证券	-	-	4,255,296,000.00	94.97

7.4.10.1.4 权证交易

注：无。

7.4.10.1.5 应支付关联方的佣金

金额单位：人民币元

关联方名称	本期 2025年1月1日至2025年12月31日			
	当期佣金	占当期佣金总量的比例 (%)	期末应付佣金余额	占期末应付佣金总额的比例 (%)
东方证券	521,144.88	13.90	16,219.46	2.31
长城证券	1,707,324.04	45.54	225,782.14	32.17
关联方名称	上年度可比期间 2024年1月1日至2024年12月31日			

	当期 佣金	占当期佣金总量 的比例（%）	期末应付佣金余 额	占期末应付佣金 总额的比例 （%）
东方证券	94,450.42	1.74	50,876.90	4.02
长城证券	1,682,487.63	31.05	706,957.47	55.88

注：（1）上述佣金按协议约定的佣金费率计算，佣金费率由协议签订方参考市场价格确定。

（2）本基金 2024 年 1-6 月佣金协议的服务范围包括佣金收取方为本基金提供的证券投资研究成果和市场信息服务等。

（3）自 2024 年 7 月 1 日起，本基金的交易佣金费率不超过中国基金业协会对外通报的市场平均股票交易佣金费率的两倍，佣金包含佣金收取方为基金提供证券研究服务而收取的费用。

7.4.10.2 关联方报酬

7.4.10.2.1 基金管理费

单位：人民币元

项目	本期 2025 年 1 月 1 日至 2025 年 12 月 31 日	上年度可比期间 2024 年 1 月 1 日至 2024 年 12 月 31 日
当期发生的基金应支付的管理费	18,580,327.36	18,340,939.38
其中：应支付销售机构的客户维护费	3,208,923.48	2,430,357.42
应支付基金管理人的净管理费	15,371,403.88	15,910,581.96

注：基金管理费每日计提，按月支付。基金管理费按前一日基金资产净值的 1.20% 年费率计提。计算方法如下：

$$H = E \times 1.20\% \div \text{当年天数}$$

H 为每日应计提的基金管理费

E 为前一日的基金资产净值

7.4.10.2.2 基金托管费

单位：人民币元

项目	本期 2025 年 1 月 1 日至 2025 年 12 月 31 日	上年度可比期间 2024 年 1 月 1 日至 2024 年 12 月 31 日
当期发生的基金应支付的托管费	3,096,721.33	3,056,823.24

注：基金托管费每日计提，按月支付。基金托管费按前一日基金资产净值的 0.20% 年费率计提。计算方法如下：

$$H = E \times 0.20\% \div \text{当年天数}$$

H 为每日应计提的基金托管费

E 为前一日的基金资产净值

7.4.10.2.3 销售服务费

单位：人民币元

获得销售服务费的各关联方名称	本期 2025 年 1 月 1 日至 2025 年 12 月 31 日		
	当期发生的基金应支付的销售服务费		
	长城久富混合 (LOF) A	长城久富混合 (LOF) C	合计
长城基金管理有限公司	-	913,006.41	913,006.41
合计	-	913,006.41	913,006.41
获得销售服务费的各关联方名称	上年度可比期间 2024 年 1 月 1 日至 2024 年 12 月 31 日		
	当期发生的基金应支付的销售服务费		
	长城久富混合 (LOF) A	长城久富混合 (LOF) C	合计
长城基金管理有限公司	-	200.75	200.75
合计	-	200.75	200.75

注：基金销售服务费每日计提，按月支付。本基金 A 类基金份额不收取销售服务费，C 类基金份额的销售服务费年费率为 0.60%。销售服务费按该类基金份额前一日资产净值的销售服务费年费率计提。计算公式如下：

$$H = E \times \text{该类基金份额销售服务费年费率} \div \text{当年天数}$$

H 为该类基金份额每日应计提的销售服务费

E 为该类基金份额前一日的基金资产净值

7.4.10.3 与关联方进行银行间同业市场的债券(含回购)交易

注：无。

7.4.10.4 报告期内转融通证券出借业务发生重大关联交易事项的说明

7.4.10.4.1 与关联方通过约定申报方式进行的适用固定期限费率的证券出借业务的情况

注：无。

7.4.10.4.2 与关联方通过约定申报方式进行的适用市场化期限费率的证券出借业务的情况

注：无。

7.4.10.5 各关联方投资本基金的情况

7.4.10.5.1 报告期内基金管理人运用固有资金投资本基金的情况

注：无。

7.4.10.5.2 报告期末除基金管理人之外的其他关联方投资本基金的情况

注：无。

7.4.10.6 由关联方保管的银行存款余额及当期产生的利息收入

单位：人民币元

关联方名称	本期 2025年1月1日至2025年12月31日		上年度可比期间 2024年1月1日至2024年12月31日	
	期末余额	当期利息收入	期末余额	当期利息收入
交通银行	127,288,924.79	747,949.10	150,257,327.11	827,956.75

注：本基金的活期银行存款由基金托管人保管，按银行同业利率计息。

7.4.10.7 本基金在承销期内参与关联方承销证券的情况

注：无。

7.4.10.8 其他关联交易事项的说明

无。

7.4.11 利润分配情况

注：本基金于本期未进行利润分配。

本基金于资产负债表日后、本财务报表批准报出日之前的利润分配情况, 请参阅本财务报表

7.4.8.2 资产负债表日后事项。

7.4.12 期末（2025年12月31日）本基金持有的流通受限证券

7.4.12.1 因认购新发/增发证券而于期末持有的流通受限证券

金额单位：人民币元

7.4.12.1.1 受限证券类别：股票										
证券代码	证券名称	成功认购日	受限期	流通受限类型	认购价格	期末估值单价	数量（单位：股）	期末成本总额	期末估值总额	备注
001221	悍高集团	2025年7月23日	6个月	新股锁定	15.43	56.94	160	2,468.80	9,110.40	-
001280	中	2025	6个	新	17.89	45.36	2,277	40,735.53	103,284.72	-

	国铀业	2025年11月25日	6个月	新股锁定						
001285	瑞立科密	2025年9月23日	6个月	新股锁定	42.28	56.08	137	5,792.36	7,682.96	-
001369	双欣环保	2025年12月23日	6个月	新股锁定	6.85	12.89	897	6,144.45	11,562.33	-
001386	马可波罗	2025年10月15日	6个月	新股锁定	13.75	18.53	1,626	22,357.50	30,129.78	-
001388	信通电子	2025年6月24日	6个月	新股锁定	16.42	42.94	94	1,543.48	4,036.36	-
001396	誉帆科技	2025年12月23日	6个月	新股锁定	22.29	35.39	69	1,538.01	2,441.91	-
301449	天溯计量	2025年12月16日	6个月	新股锁定	36.80	65.23	112	4,121.60	7,305.76	-
301491	汉桑科技	2025年7月29日	6个月	新股锁定	28.91	55.11	245	7,082.95	13,501.95	-
301563	云汉芯城	2025年9月23日	6个月	新股锁定	27.00	133.69	110	2,970.00	14,705.90	-
301575	艾芬达	2025年9月3日	6个月	新股锁定	27.69	49.55	126	3,488.94	6,243.30	-
301584	建发致新	2025年9月18日	6个月	新股锁定	7.05	26.82	447	3,151.35	11,988.54	-
301609	山	2025	6个月	新	14.66	40.99	277	4,060.82	11,354.23	-

	大电力	年7月16日	月	股锁定						
301632	广东建科	2025年8月5日	6个月	新股锁定	6.56	23.68	656	4,303.36	15,534.08	-
301638	南网数字	2025年11月11日	6个月	新股锁定	5.69	14.21	2,322	13,212.18	32,995.62	-
301656	联合动力	2025年9月17日	6个月	新股锁定	12.48	25.46	7,395	92,289.60	188,276.70	-
301667	纳百川	2025年12月10日	6个月	新股锁定	22.63	57.07	151	3,417.13	8,617.57	-
301668	昊创瑞通	2025年9月15日	6个月	新股锁定	21.00	44.80	165	3,465.00	7,392.00	-
301687	新广益	2025年12月24日	6个月	新股锁定	21.93	54.39	195	4,276.35	10,606.05	-
601026	道生天合	2025年10月9日	6个月	新股锁定	5.98	14.28	451	2,696.98	6,440.28	-
603092	德力佳	2025年10月30日	6个月	新股锁定	46.68	55.66	146	6,815.28	8,126.36	-
603175	超颖电子	2025年10月17日	6个月	新股锁定	17.08	48.56	169	2,886.52	8,206.64	-
603248	锡华科技	2025年12月16日	6个月	新股锁定	10.10	16.30	260	2,626.00	4,238.00	-
603334	丰	2025	6个	新	24.49	32.82	88	2,155.12	2,888.16	-

	倍生物	2025年10月29日	月	股锁定							
603370	华新精科	2025年8月27日	6个月	新股锁定	18.60	46.35	82	1,525.20	3,800.70	-	
603376	大明电子	2025年10月28日	6个月	新股锁定	12.55	26.21	111	1,393.05	2,909.31	-	
688727	恒坤新材	2025年11月11日	6个月	新股锁定	14.99	34.87	563	8,439.37	19,631.81	-	
688759	必贝特	2025年10月21日	6个月	新股锁定	17.78	25.11	2,789	49,588.42	70,031.79	-	
688765	禾元生物	2025年10月16日	6个月	新股锁定	29.06	52.62	3,529	102,552.74	185,695.98	-	
688783	西安奕材	2025年10月20日	6个月	新股锁定	8.62	18.36	14,790	127,489.80	271,544.40	-	
688790	昂瑞微	2025年12月9日	6个月	新股锁定	83.06	117.19	516	42,858.96	60,470.04	-	
688795	摩尔线程	2025年11月26日	9个月	新股锁定	114.28	416.02	5,857	669,337.96	2,436,629.14	-	
688796	百奥赛图	2025年12月2日	6个月	新股锁定	26.68	42.25	423	11,285.64	17,871.75	-	
688802	沐曦股份	2025年12月9日	9个月	新股锁定	104.66	399.40	3,994	418,012.04	1,595,203.60	-	
688805	健	2025	6个	新	18.58	32.37	265	4,923.70	8,578.05	-	

	信 超 导	年 12 月 17 日	月	股 锁 定						
688807	优 迅 股 份	2025 年 12 月 10 日	6 个 月	新 股 锁 定	51.66	135.56	131	6,767.46	17,758.36	-
688809	强 一 股 份	2025 年 12 月 23 日	6 个 月	新 股 锁 定	85.09	203.31	259	22,038.31	52,657.29	-

7.4.12.2 期末持有的暂时停牌等流通受限股票

注：无。

7.4.12.3 期末债券正回购交易中作为抵押的债券

7.4.12.3.1 银行间市场债券正回购

截至本报告期末 2025 年 12 月 31 日止，本基金从事银行间市场债券正回购交易形成的卖出回购证券款余额为人民币 0.00 元，无质押债券。

7.4.12.3.2 交易所市场债券正回购

截至本报告期末 2025 年 12 月 31 日止，本基金从事证券交易所债券正回购交易形成的卖出回购证券款余额为人民币 0.00 元，无质押债券。

7.4.12.4 期末参与转融通证券出借业务的证券

注：无。

7.4.13 金融工具风险及管理

7.4.13.1 风险管理政策和组织架构

本基金在日常经营活动中由金融工具产生的风险主要包括信用风险、流动性风险及市场风险。本基金管理人制定了政策和程序来识别及分析这些风险，并设定适当的风险限额及内部控制流程，通过可靠的管理及信息系统持续监控上述各类风险。

本基金管理人建立了以风险控制委员会为核心的、由风险控制委员会、投资决策委员会、监察稽核部和风险管理部，以及相关职能部门构成的三级风险管理架构体系。

7.4.13.2 信用风险

信用风险是指基金在交易过程中因交易对手未履行合约责任，或者基金所投资证券之发行人出现违约、拒绝支付到期本息，导致基金资产损失和收益变化的风险。本基金均投资于具有良好信用等级的证券，且通过分散化投资以分散信用风险。本基金投资于一家公司发行的证券市值不

超过基金资产净值的 10%，且本基金与由本基金管理人管理的其他基金共同持有一家公司发行的证券，不得超过该证券的 10%。

本公司在交易前对交易对手的资信状况进行了充分的评估。本基金的银行存款存放在基金管理人制定的银行可投资名单内的已进行充分内部研究的信用等级较高的商业银行，因而与银行存款相关的信用风险不重大。本基金在交易所进行的交易均与中国证券登记结算有限责任公司完成证券交收和款项清算，因此违约风险发生的可能性很小；基金在进行银行间同业市场交易前均对交易对手进行信用评估，以控制相应的信用风险。

7.4.13.3 流动性风险

流动性风险是指基金管理人未能以合理价格及时变现基金资产以支付投资者赎回款项的风险。本基金的流动性风险一方面来自于基金份额持有人要求赎回的基金资产超出基金持有的现金类资产规模，另一方面来自于投资品种所处的交易市场不活跃而带来的变现困难。

7.4.13.3.1 报告期内本基金组合资产的流动性风险分析

本基金的基金管理人严格按照《公开募集证券投资基金运作管理办法》及《公开募集开放式证券投资基金流动性风险管理规定》等有关法规的要求建立健全开放式基金流动性风险管理的内部控制体系，审慎评估各类资产的流动性，针对性制定流动性风险管理措施，对本基金组合资产的流动性风险进行管理。本基金的基金管理人采用监控基金组合资产持仓集中度指标、逆回购交易的到期日与交易对手的集中度、流动性受限资产比例、基金组合资产中 7 个工作日可变现资产的可变现价值以及压力测试等方式防范流动性风险，并于开放日对本基金的申购赎回情况进行监控，保持基金投资组合中的可用现金头寸与之相匹配，确保本基金资产的变现能力与投资者赎回需求的匹配与平衡。本基金的基金管理人在基金合同中设计了巨额赎回条款，约定在非常情况下赎回申请的处理方式，控制因开放申购赎回模式带来的流动性风险，有效保障基金持有人利益。

除在附注“期末本基金持有的流通受限证券”中列示的部分基金资产流通暂时受限制外（如有），其余均能及时变现。此外，本基金可通过卖出回购金融资产方式借入短期资金应对流动性需求，其上限一般不超过基金持有的债券资产的公允价值。除附注“期末债券正回购交易中作为抵押的债券”中列示的卖出回购金融资产款余额（如有）将在 1 个月内到期且计息外，本基金于资产负债表日所持有的金融负债的合同约定剩余到期日均为一年以内且一般不计息，可赎回基金份额净值无固定到期日且不计息，因此账面余额一般即为未折现的合约到期现金流量。本报告期内，本基金未发生重大流动性风险事件。

7.4.13.4 市场风险

市场风险是指基金所持金融工具的公允价值或未来现金流量因所处市场各类价格因素的变动

而发生波动的风险，包括利率风险、外汇风险和其他价格风险。

7.4.13.4.1 利率风险

利率风险是指基金的财务状况和现金流量因市场利率变动而发生波动的风险。本基金管理人每日对本基金面临的利率敏感度缺口进行监控。

下表统计了本基金的利率风险敞口。表中所示为本基金资产及负债的账面价值，并按照合同约定的重新定价日或到期日孰早者进行了分类。

7.4.13.4.1.1 利率风险敞口

单位：人民币元

本期末 2025 年 12 月 31 日	1 个月以内	1-3 个月	3 个月-1 年	1-5 年	5 年以上	不计息	合计
资产							
货币资金	127,288,924.79	-	-	-	-	-	127,288,924.79
结算备付金	1,472,164.74	-	-	-	-	-	1,472,164.74
存出保证金	738,199.09	-	-	-	-	-	738,199.09
交易性金融资产	-	-	-	19,992,509.59	-	1,485,230,620.40	1,505,223,129.99
应收申购款	-	-	-	-	-	106,019.99	106,019.99
应收清算款	-	-	-	-	-	25,788,112.53	25,788,112.53
资产总计	129,499,288.62	-	-	19,992,509.59	-	1,511,124,752.92	1,660,616,551.13
负债							
应付赎回款	-	-	-	-	-	1,024,236.65	1,024,236.65
应付管理人报酬	-	-	-	-	-	1,614,711.80	1,614,711.80
应付托管费	-	-	-	-	-	269,118.64	269,118.64
应付销售服务费	-	-	-	-	-	183,909.73	183,909.73
应交税费	-	-	-	-	-	667,362.06	667,362.06
其他负债	-	-	-	-	-	771,391.67	771,391.67
负债总计	-	-	-	-	-	4,530,730.55	4,530,730.55
利率敏感度缺口	129,499,288.62	-	-	19,992,509.59	-	-	
上年度末 2024 年 12 月 31 日							
资产							

货币资金	150,257,327.11	-	-	-	-	150,257,327.11
结算备付金	2,691,798.68	-	-	-	-	2,691,798.68
存出保证金	783,984.17	-	-	-	-	783,984.17
交易性金融资产	89,783,699.62	-	-	-	1,274,738,428.07	1,364,522,127.69
应收申购款	-	-	-	-	5,013,132.72	5,013,132.72
资产总计	243,516,809.58	-	-	-	1,279,751,560.79	1,523,268,370.37
负债						
应付赎回款	-	-	-	-	-425,505.87	425,505.87
应付管理人报酬	-	-	-	-	1,584,601.65	1,584,601.65
应付托管费	-	-	-	-	-264,100.28	264,100.28
应付销售服务费	-	-	-	-	1,343.83	1,343.83
应交税费	-	-	-	-	-666,400.00	666,400.00
其他负债	-	-	-	-	1,334,399.56	1,334,399.56
负债总计	-	-	-	-	4,276,351.19	4,276,351.19
利率敏感度缺口	243,516,809.58	-	-	-	-	-

7.4.13.4.1.2 利率风险的敏感性分析

假设	除市场利率以外的其他市场变量保持不变		
分析	相关风险变量的变动	对资产负债表日基金资产净值的影响金额（单位：人民币元）	
		本期末（2025年12月31日）	上年度末（2024年12月31日）
	市场利率下降 25 个基点	231,037.41	16,590.60
市场利率上升 25 个基点	-227,770.69	-16,584.48	

7.4.13.4.2 外汇风险

外汇风险是指金融工具的公允价值或未来现金流量因外汇汇率变动而发生波动的风险。

本基金面临的外汇风险敞口及外汇风险敏感性分析列示如下：

7.4.13.4.2.1 外汇风险敞口

注：无。

7.4.13.4.2.2 外汇风险的敏感性分析

注：无。

7.4.13.4.3 其他价格风险

其他价格风险是指基金所持金融工具的公允价值或未来现金流量因除市场利率和外汇汇率以外的市场价格因素变动而发生波动的风险。本基金主要投资于证券交易所上市或银行间同业市场交易的证券，所面临的其他价格风险来源于单个证券发行主体自身经营情况或特殊事项的影响，也可能来源于证券市场整体波动的影响。本基金通过投资组合的分散化降低其他价格风险，并且本基金管理人每日对本基金所持有的证券价格实施监控。

本基金面临的整体其他价格风险列示如下：

7.4.13.4.3.1 其他价格风险敞口

金额单位：人民币元

项目	本期末 2025年12月31日		上年度末 2024年12月31日	
	公允价值	占基金资产净值 比例（%）	公允价值	占基金资产净 值比例（%）
交易性金融资产—股票投资	1,485,230,620.40	89.68	1,274,738,428.07	83.92
交易性金融资产—基金投资	-	-	-	-
交易性金融资产—债券投资	19,992,509.59	1.21	89,783,699.62	5.91
交易性金融资产—贵金属投资	-	-	-	-
衍生金融资产—权证投资	-	-	-	-
其他	-	-	-	-
合计	1,505,223,129.99	90.89	1,364,522,127.69	89.83

7.4.13.4.3.2 其他价格风险的敏感性分析

假设	除沪深 300 指数以外的其他市场变量保持不变		
分析	相关风险变量的变动	对资产负债表日基金资产净值的 影响金额（单位：人民币元）	
		本期末（2025年12月31日）	上年度末（2024年12月31日）

沪深 300 指数上升 5%	109,364,956.73	79,199,498.54
沪深 300 指数下降 5%	-109,364,956.73	-79,199,498.54

7.4.13.4.4 采用风险价值法管理风险

无。

7.4.14 公允价值

7.4.14.1 金融工具公允价值计量的方法

公允价值计量结果所属的层次，由对公允价值计量整体而言具有重要意义的输入值所属的最低层次决定：第一层次：相同资产或负债在活跃市场上未经调整的报价；第二层次：除第一层次输入值外相关资产或负债直接或间接可观察的输入值；第三层次：相关资产或负债的不可观察输入值。

7.4.14.2 持续的以公允价值计量的金融工具

7.4.14.2.1 各层次金融工具的公允价值

单位：人民币元

公允价值计量结果所属的层次	本期末 2025 年 12 月 31 日	上年度末 2024 年 12 月 31 日
第一层次	1,479,961,168.58	1,274,457,917.39
第二层次	19,992,509.59	89,811,436.12
第三层次	5,269,451.82	252,774.18
合计	1,505,223,129.99	1,364,522,127.69

7.4.14.2.2 公允价值所属层次间的重大变动

本基金调整公允价值计量层次转换时点的相关会计政策在前后各会计期间保持一致。

对于公开市场交易的证券等投资，若出现交易不活跃、新发未上市和非公开发行等情况，本基金不会于交易不活跃期间及限售期间将相关投资的公允价值列入第一层次，并根据估值调整中采用的对公允价值计量整体而言具有重要意义的输入值所属的最低层次，确定相关投资的公允价值应属第二层次或第三层次。

7.4.14.2.3 第三层次公允价值余额及变动情况

7.4.14.2.3.1 第三层次公允价值余额及变动情况

单位：人民币元

项目	本期 2025年1月1日至2025年12月31日		
	交易性金融资产		合计
	债券投资	股票投资	
期初余额	-	252,774.18	252,774.18
当期购买	-	-	-
当期出售/结算	-	-	-
转入第三层次	-	1,817,687.58	1,817,687.58
转出第三层次	-	547,374.86	547,374.86
当期利得或损失总额	-	3,746,364.92	3,746,364.92
其中：计入损益的利得或损失	-	3,746,364.92	3,746,364.92
计入其他综合收益的利得或损失	-	-	-
期末余额	-	5,269,451.82	5,269,451.82
期末仍持有的第三层次金融资产计入本期损益的未实现利得或损失的变动——公允价值变动损益	-	3,559,639.86	3,559,639.86
项目	上年度可比期间 2024年1月1日至2024年12月31日		
	交易性金融资产		合计
	债券投资	股票投资	
期初余额	-	493,453.71	493,453.71
当期购买	-	-	-
当期出售/结算	-	-	-
转入第三层次	-	90,846.97	90,846.97
转出第三层次	-	399,755.01	399,755.01
当期利得或损失总额	-	68,228.51	68,228.51
其中：计入损益的利得或损失	-	68,228.51	68,228.51
计入其他综合收益的利得或损失	-	-	-
期末余额	-	252,774.18	252,774.18
期末仍持有的第三层次金融资产计入本期损益的未实现利得或损失的变动——公允价值变动损益	-	160,987.40	160,987.40

7.4.14.2.3.2 使用重要不可观察输入值的第三层次公允价值计量的情况

单位：人民币元

项目	本期末公允价值	采用的估值技术	不可观察输入值		
			名称	范围/加权平均值	与公允价值之间的关系
限售股票	5,269,451.82	平均价格 亚式期权 模型	预期波动率	0.1920~3.0323	负相关
项目	上年度末公允价值	采用的估值技术	不可观察输入值		
			名称	范围/加权平均值	与公允价值之间的关系
限售股票	252,774.18	平均价格 亚式期权 模型	预期波动率	0.3521~4.9648	负相关

7.4.14.3 非持续的以公允价值计量的金融工具的说明

无。

7.4.14.4 不以公允价值计量的金融工具的相关说明

本基金持有的不以公允价值计量的金融工具为以摊余成本计量的金融资产和金融负债，这些金融工具因其剩余期限较短，所以其账面价值与公允价值相若。

7.4.15 有助于理解和分析会计报表需要说明的其他事项

无。

§ 8 投资组合报告

8.1 期末基金资产组合情况

金额单位：人民币元

序号	项目	金额	占基金总资产的比例 (%)
1	权益投资	1,485,230,620.40	89.44
	其中：股票	1,485,230,620.40	89.44
2	基金投资	-	-
3	固定收益投资	19,992,509.59	1.20
	其中：债券	19,992,509.59	1.20
	资产支持证券	-	-
4	贵金属投资	-	-
5	金融衍生品投资	-	-
6	买入返售金融资产	-	-
	其中：买断式回购的买入返售金融资产	-	-

	产		
7	银行存款和结算备付金合计	128,761,089.53	7.75
8	其他各项资产	26,632,331.61	1.60
9	合计	1,660,616,551.13	100.00

8.2 报告期末按行业分类的股票投资组合

8.2.1 报告期末按行业分类的境内股票投资组合

金额单位：人民币元

代码	行业类别	公允价值（元）	占基金资产净值比例（%）
A	农、林、牧、渔业	-	-
B	采矿业	182,026,184.72	10.99
C	制造业	1,240,496,047.74	74.91
D	电力、热力、燃气及水生产和供应业	-	-
E	建筑业	-	-
F	批发和零售业	26,694.44	0.00
G	交通运输、仓储和邮政业	-	-
H	住宿和餐饮业	-	-
I	信息传输、软件和信息技术服务业	62,638,540.00	3.78
J	金融业	-	-
K	房地产业	-	-
L	租赁和商务服务业	-	-
M	科学研究和技术服务业	43,153.50	0.00
N	水利、环境和公共设施管理业	-	-
O	居民服务、修理和其他服务业	-	-
P	教育	-	-
Q	卫生和社会工作	-	-
R	文化、体育和娱乐业	-	-
S	综合	-	-
	合计	1,485,230,620.40	89.68

8.2.2 报告期末按行业分类的港股通投资股票投资组合

注：无。

8.3 期末按公允价值占基金资产净值比例大小排序的所有股票投资明细

金额单位：人民币元

序号	股票代码	股票名称	数量（股）	公允价值（元）	占基金资产净值比例（%）
1	002683	广东宏大	3,389,500	162,018,100.00	9.78
2	002475	立讯精密	2,544,700	144,309,937.00	8.71

3	603067	振华股份	4,474,494	128,910,172.14	7.78
4	002448	中原内配	6,588,900	85,194,477.00	5.14
5	002837	英维克	732,940	78,343,956.60	4.73
6	300953	震裕科技	437,514	73,511,102.28	4.44
7	300811	铂科新材	1,000,382	71,337,240.42	4.31
8	002472	双环传动	1,487,000	70,498,670.00	4.26
9	300679	电连技术	1,374,748	66,922,732.64	4.04
10	688213	思特威	658,382	62,605,544.38	3.78
11	002518	科士达	1,206,400	58,534,528.00	3.53
12	000534	万泽股份	2,281,600	50,195,200.00	3.03
13	300596	利安隆	1,096,200	46,270,602.00	2.79
14	603920	世运电路	941,500	45,578,015.00	2.75
15	002484	江海股份	1,476,400	43,849,080.00	2.65
16	002126	银轮股份	1,101,100	41,621,580.00	2.51
17	300750	宁德时代	108,200	39,737,532.00	2.40
18	001229	魅视科技	800,200	34,744,684.00	2.10
19	002353	杰瑞股份	450,500	31,908,915.00	1.93
20	000962	东方钽业	927,800	30,673,068.00	1.85
21	603876	鼎胜新材	1,917,612	28,783,356.12	1.74
22	000688	国城矿业	716,000	19,904,800.00	1.20
23	300680	隆盛科技	316,400	17,677,268.00	1.07
24	600309	万华化学	211,100	16,187,148.00	0.98
25	002396	星网锐捷	354,000	10,726,200.00	0.65
26	603612	索通发展	386,700	9,087,450.00	0.55
27	300274	阳光电源	33,400	5,712,736.00	0.34
28	600195	中牧股份	650,200	5,117,074.00	0.31
29	688795	摩尔线程	5,857	2,436,629.14	0.15
30	688802	沐曦股份	3,994	1,595,203.60	0.10
31	688783	西安奕材	14,790	271,544.40	0.02
32	301656	联合动力	7,395	188,276.70	0.01
33	688765	禾元生物	3,529	185,695.98	0.01
34	001280	中国铀业	2,277	103,284.72	0.01
35	688759	必贝特	2,789	70,031.79	0.00
36	688790	昂瑞微	516	60,470.04	0.00
37	688809	强一股份	259	52,657.29	0.00
38	301638	南网数字	2,322	32,995.62	0.00
39	001386	马可波罗	1,626	30,129.78	0.00
40	688727	恒坤新材	563	19,631.81	0.00
41	688796	百奥赛图	423	17,871.75	0.00
42	688807	优迅股份	131	17,758.36	0.00
43	301632	广东建科	656	15,534.08	0.00
44	301563	云汉芯城	110	14,705.90	0.00
45	301491	汉桑科技	245	13,501.95	0.00

46	301584	建发致新	447	11,988.54	0.00
47	001369	双欣环保	897	11,562.33	0.00
48	301609	山大电力	277	11,354.23	0.00
49	301687	新广益	195	10,606.05	0.00
50	001221	悍高集团	160	9,110.40	0.00
51	301667	纳百川	151	8,617.57	0.00
52	688805	健信超导	265	8,578.05	0.00
53	603175	超颖电子	169	8,206.64	0.00
54	603092	德力佳	146	8,126.36	0.00
55	001285	瑞立科密	137	7,682.96	0.00
56	301668	昊创瑞通	165	7,392.00	0.00
57	301449	天溯计量	112	7,305.76	0.00
58	601026	道生天合	451	6,440.28	0.00
59	301575	艾芬达	126	6,243.30	0.00
60	603248	锡华科技	260	4,238.00	0.00
61	001388	信通电子	94	4,036.36	0.00
62	603370	华新精科	82	3,800.70	0.00
63	603376	大明电子	111	2,909.31	0.00
64	603334	丰倍生物	88	2,888.16	0.00
65	001396	誉帆科技	69	2,441.91	0.00

8.4 报告期内股票投资组合的重大变动

8.4.1 累计买入金额超出期初基金资产净值 2%或前 20 名的股票明细

金额单位：人民币元

序号	股票代码	股票名称	本期累计买入金额	占期初基金资产净值比例(%)
1	002683	广东宏大	220,271,215.25	14.50
2	300679	电连技术	141,927,307.42	9.34
3	002475	立讯精密	123,314,448.90	8.12
4	601137	博威合金	123,209,601.54	8.11
5	603596	伯特利	110,248,614.74	7.26
6	002126	银轮股份	105,325,698.10	6.93
7	002594	比亚迪	101,447,879.00	6.68
8	002353	杰瑞股份	98,830,373.00	6.51
9	002472	双环传动	84,865,359.00	5.59
10	603067	振华股份	83,277,314.20	5.48
11	002448	中原内配	81,140,781.21	5.34
12	300627	华测导航	80,876,075.80	5.32
13	002518	科士达	79,945,823.00	5.26
14	002837	英维克	77,484,499.98	5.10
15	002920	德赛西威	77,193,784.01	5.08
16	300811	铂科新材	74,536,314.10	4.91
17	688213	思特威	72,526,526.72	4.77
18	000534	万泽股份	70,388,907.67	4.63

19	002484	江海股份	70,105,098.98	4.62
20	603197	保隆科技	69,970,329.84	4.61
21	300953	震裕科技	69,252,342.20	4.56
22	688608	恒玄科技	63,396,562.67	4.17
23	002463	沪电股份	62,952,286.88	4.14
24	002241	歌尔股份	62,081,194.80	4.09
25	300408	三环集团	55,807,105.32	3.67
26	000962	东方钽业	51,737,513.00	3.41
27	603308	应流股份	51,183,896.40	3.37
28	601100	恒立液压	49,491,325.00	3.26
29	688099	晶晨股份	49,182,880.19	3.24
30	002906	华阳集团	47,810,679.52	3.15
31	300596	利安隆	46,569,815.26	3.07
32	002916	深南电路	46,001,690.48	3.03
33	300203	聚光科技	44,881,065.00	2.95
34	002465	海格通信	41,596,515.77	2.74
35	603920	世运电路	40,315,508.01	2.65
36	002815	崇达技术	40,124,638.00	2.64
37	002850	科达利	37,528,037.00	2.47
38	300835	龙磁科技	35,076,312.30	2.31
39	301123	奕东电子	34,292,426.00	2.26
40	300308	中际旭创	31,070,592.40	2.05
41	605589	圣泉集团	31,039,081.48	2.04
42	002555	三七互娱	30,523,986.00	2.01

注：买入金额按买卖成交金额（成交单价乘以成交数量）填列，不考虑相关交易费用。

8.4.2 累计卖出金额超出期初基金资产净值 2%或前 20 名的股票明细

金额单位：人民币元

序号	股票代码	股票名称	本期累计卖出金额	占期初基金资产净值比例(%)
1	603596	伯特利	259,335,342.28	17.07
2	300627	华测导航	209,829,221.17	13.81
3	002906	华阳集团	180,732,238.36	11.90
4	002353	杰瑞股份	154,814,341.96	10.19
5	300679	电连技术	135,416,557.68	8.91
6	002463	沪电股份	125,480,996.72	8.26
7	002475	立讯精密	123,937,290.00	8.16
8	601137	博威合金	121,310,499.63	7.99
9	002594	比亚迪	115,338,097.17	7.59
10	002837	英维克	108,539,369.42	7.15
11	002683	广东宏大	98,718,538.00	6.50
12	603067	振华股份	97,413,653.10	6.41
13	601100	恒立液压	90,680,746.75	5.97
14	603308	应流股份	76,518,342.02	5.04

15	601689	拓普集团	76,455,331.90	5.03
16	002920	德赛西威	74,918,220.93	4.93
17	300037	新宙邦	67,919,073.04	4.47
18	002073	软控股份	67,449,974.00	4.44
19	002126	银轮股份	64,260,732.85	4.23
20	688608	恒玄科技	63,166,888.07	4.16
21	002916	深南电路	61,571,037.50	4.05
22	002241	歌尔股份	61,201,911.00	4.03
23	300408	三环集团	58,294,708.00	3.84
24	000333	美的集团	57,990,147.18	3.82
25	603197	保隆科技	57,115,718.93	3.76
26	002602	世纪华通	54,045,180.20	3.56
27	002850	科达利	53,610,489.00	3.53
28	002815	崇达技术	45,143,561.00	2.97
29	002518	科士达	40,347,082.99	2.66
30	300835	龙磁科技	39,739,670.70	2.62
31	002465	海格通信	39,681,473.00	2.61
32	002472	双环传动	39,324,803.00	2.59
33	300308	中际旭创	39,280,068.00	2.59
34	688099	晶晨股份	38,889,497.35	2.56
35	300203	聚光科技	38,288,271.00	2.52
36	300628	亿联网络	38,047,302.40	2.50
37	300811	铂科新材	37,959,884.58	2.50
38	002484	江海股份	37,811,711.12	2.49
39	605589	圣泉集团	32,111,283.03	2.11
40	603529	爱玛科技	31,129,174.20	2.05

注：卖出金额按买卖成交金额（成交单价乘以成交数量）填列，不考虑相关交易费用。

8.4.3 买入股票的成本总额及卖出股票的收入总额

单位：人民币元

买入股票成本（成交）总额	3,931,033,009.08
卖出股票收入（成交）总额	4,298,593,721.23

注：买入股票成本和卖出股票收入均按买卖成交金额（成交单价乘以成交数量）填列，不考虑相关交易费用。

8.5 期末按债券品种分类的债券投资组合

金额单位：人民币元

序号	债券品种	公允价值	占基金资产净值比例（%）
1	国家债券	-	-
2	央行票据	-	-
3	金融债券	19,992,509.59	1.21
	其中：政策性金融债	-	-
4	企业债券	-	-

5	企业短期融资券	-	-
6	中期票据	-	-
7	可转债（可交换债）	-	-
8	同业存单	-	-
9	其他	-	-
10	合计	19,992,509.59	1.21

8.6 期末按公允价值占基金资产净值比例大小排序的前五名债券投资明细

金额单位：人民币元

序号	债券代码	债券名称	数量 (张)	公允价值	占基金资产净值比例 (%)
1	242580060	25 华夏银行 永续债 01	200,000	19,992,509.59	1.21

8.7 期末按公允价值占基金资产净值比例大小排序的所有资产支持证券投资明细

注：无。

8.8 报告期末按公允价值占基金资产净值比例大小排序的前五名贵金属投资明细

注：无。

8.9 期末按公允价值占基金资产净值比例大小排序的前五名权证投资明细

注：无。

8.10 本基金投资股指期货的投资政策

本基金尚未在基金合同中明确股指期货的投资策略、比例限制、信息披露方式等，暂不参与股指期货交易。

8.11 报告期末本基金投资的国债期货交易情况说明

8.11.1 本期国债期货投资政策

本基金尚未在基金合同中明确国债期货的投资策略、比例限制、信息披露方式等，暂不参与国债期货交易。

8.11.2 本期国债期货投资评价

本报告期内，本基金国债期货投资情况符合既定的投资政策和投资目的。

8.12 投资组合报告附注

8.12.1 基金投资的前十名证券的发行主体本期是否出现被监管部门立案调查，或在报告编制日前一年内受到公开谴责、处罚的情形

本报告期内本基金投资的前十名证券的发行主体未被监管部门立案调查，或在报告编制日前一年内受到过公开谴责、处罚。

8.12.2 基金投资的前十名股票是否超出基金合同规定的备选股票库

本基金投资的前十名股票中，未有投资于超出基金合同规定备选股票库之外股票。

8.12.3 期末其他各项资产构成

单位：人民币元

序号	名称	金额
1	存出保证金	738,199.09
2	应收清算款	25,788,112.53
3	应收股利	-
4	应收利息	-
5	应收申购款	106,019.99
6	其他应收款	-
7	待摊费用	-
8	其他	-
9	合计	26,632,331.61

8.12.4 期末持有的处于转股期的可转换债券明细

注：无。

8.12.5 期末前十名股票中存在流通受限情况的说明

注：无。

8.12.6 投资组合报告附注的其他文字描述部分

由于四舍五入的原因，分项之和与合计项之间可能存在尾差。

§ 9 基金份额持有人信息

9.1 期末基金份额持有人户数及持有人结构

份额单位：份

份额级别	持有人户数（户）	户均持有的基金份额	持有人结构			
			机构投资者		个人投资者	
			持有份额	占总份额比例（%）	持有份额	占总份额比例（%）
长城久富混合（LOF）A	17,554	49,409.82	400,189,051.43	46.14	467,150,876.99	53.86
长城久富混合（LOF）C	225	416,313.44	93,317,783.64	99.62	352,739.76	0.38
合计	17,779	54,053.12	493,506,835.07	51.35	467,503,616.75	48.65

注：上述机构/个人投资者持有份额占总份额比例的计算中，对下属分级基金，比例的分母采用各

自级别的份额，对合计数，比例的分母采用下属分级基金份额的合计数（即期末基金份额总额）。

9.2 期末上市基金前十名持有人

长城久富混合（LOF）A

序号	持有人名称	持有份额（份）	占上市总份额比例（%）
1	曾长耀	1,000,000.00	3.22
2	贾红革	550,000.00	1.77
3	黄亚光	434,922.00	1.40
4	高捷	400,000.00	1.29
5	郭旭	330,354.00	1.06
6	褚钧	201,623.00	0.65
7	王艳红	200,000.00	0.64
8	杨晓慧	191,013.00	0.62
9	朱杰	189,300.00	0.61
10	潘衍昌	155,378.00	0.50

注：①以基金账户为统计口径；

②持有人为场内持有人，占上市总份额比例=场内持有人持有场内份额/场内总份额比例×100%；

③以上持有人信息由中国证券登记结算有限责任公司提供。

9.3 期末基金管理人的从业人员持有本基金的情况

项目	份额级别	持有份额总数（份）	占基金总份额比例（%）
基金管理人所有从业人员持有本基金	长城久富混合（LOF）A	44,263.91	0.0051
	长城久富混合（LOF）C	5.49	0.0000
	合计	44,269.40	0.0046

注：上述基金管理人的从业人员持有基金占基金总份额比例的计算中，对下属分级基金，比例的分母采用各自级别的份额，对合计数，比例的分母采用下属分级基金份额的合计数（即期末基金份额总额）。

9.4 期末基金管理人的从业人员持有本开放式基金份额总量区间情况

项目	份额级别	持有基金份额总量的数量区间（万份）
本公司高级管理人员、基金投资和研究部门负责人持有本开放式基金	长城久富混合（LOF）A	0~10
	长城久富混合（LOF）C	0
	合计	0~10

本基金基金经理持有 本开放式基金	长城久富混合（LOF）A	0
	长城久富混合（LOF）C	0
	合计	0

注：同时为基金管理人高级管理人员和基金经理的，分别计算在内。

9.5 期末兼任私募资产管理计划投资经理的基金经理本人及其直系亲属持有本人管理的产品情况

注：本报告期期末无基金经理兼任投资经理的情况。

§ 10 开放式基金份额变动

单位：份

项目	长城久富混合（LOF）A	长城久富混合（LOF）C
基金合同生效日 （2007年2月12 日）基金份额总额	500,000,000.00	-
本报告期期初基金 份额总额	1,292,275,835.65	1,782,383.29
本报告期基金总申 购份额	215,134,133.24	215,249,051.24
减：本报告期基金 总赎回份额	640,070,040.47	123,360,911.13
本报告期基金拆分 变动份额	-	-
本报告期期末基金 份额总额	867,339,928.42	93,670,523.40

§ 11 重大事件揭示

11.1 基金份额持有人大会决议

本基金本报告期内无基金份额持有人大会决议。

11.2 基金管理人、基金托管人的专门基金托管部门的重大人事变动

1、基金管理人重大人事变动：

（1）自2025年12月4日起，车君女士不再担任公司副总经理。

（2）期后事项：自2026年3月25日起，邱春杨不再担任公司总经理，聘任祝函为公司总经理，同时解聘其公司督察长职务。在公司新任督察长正式任职之前，由祝函代为履行公司督察长职务。

2、基金托管人的专门基金托管部门的重大人事变动：

本报告期内，孟羽任交通银行资产托管部/资产托管业务发展中心总经理。

11.3 涉及基金管理人、基金财产、基金托管业务的诉讼

无。

11.4 基金投资策略的改变

本基金本报告期投资策略无改变。

11.5 为基金进行审计的会计师事务所情况

- 1、本期未有改聘会计师事务所。
- 2、本基金本报告期应支付给会计师事务所的报酬为 60,000.00 元人民币。
- 3、目前为本基金提供审计服务的会计师事务所为安永华明会计师事务所(特殊普通合伙)，为本基金提供审计服务自 2008 年起持续至本报告期。

11.6 管理人、托管人及相关从业人员受调查或处罚等情况

11.6.1 管理人受调查或处罚等情况

管理人受调查或处罚等情况 1	内容
受到调查或处罚等措施的主体	管理人
受到调查或处罚等措施的时间	2025 年 10 月 31 日
采取调查或处罚等措施的机构	中国证监会深圳监管局
受到调查或处罚等措施类型	行政监管措施
受到的具体措施类型	责令改正并暂停受理相关产品注册申请 3 个月
受到调查或处罚等措施的原因	合规内控
受到处罚的依据	《公开募集证券投资基金管理人监督管理办法》《公开募集证券投资基金销售机构监督管理办法》
管理人采取整改措施的情况（如提出整改意见）	已按照相关要求完成了优化相关制度流程等整改工作，并经相关机构验收通过
其他	无

11.6.2 管理人相关从业人员受调查或处罚等情况

管理人相关从业人员受调查或处罚等情况 1	内容
受到调查或处罚等措施的主体	高级管理人员 1；高级管理人员 2
受到调查或处罚等措施的时间	2025 年 10 月 27 日
采取调查或处罚等措施的机构	中国证监会深圳监管局
受到调查或处罚等措施类型	行政监管措施
受到的具体措施类型	监管谈话；出具警示函
受到调查或处罚等措施的原因	合规内控
受到处罚的依据	《公开募集证券投资基金管理人监督管理办法》《公开募集证券投资基金销售机构监督管理办法》

管理人采取整改措施的情况（如提出整改意见）	已按照相关要求完成了优化相关制度流程等整改工作，并经相关机构验收通过
其他	无

11.6.3 托管人受调查或处罚等情况

注：无。

11.6.4 托管人相关从业人员受调查或处罚等情况

注：无。

11.7 基金租用证券公司交易单元的有关情况

11.7.1 基金租用证券公司交易单元进行股票投资及佣金支付情况

金额单位：人民币元

券商名称	交易单元数量	股票交易		应支付该券商的佣金		备注
		成交金额	占当期股票成交总额的比例 (%)	佣金	占当期佣金总量的比例 (%)	
长城证券	2	3,744,952,041.94	45.54	1,707,324.04	45.54	未变更
东方证券	1	1,143,108,589.86	13.90	521,144.88	13.90	未变更
广发证券	1	1,073,416,919.57	13.05	489,373.27	13.05	未变更
国泰海通	1	907,528,830.53	11.03	413,729.33	11.03	未变更
申万宏源	1	680,299,828.97	8.27	310,142.21	8.27	未变更
山西证券	2	648,048,846.36	7.88	295,443.22	7.88	未变更
国投证券	1	26,893,248.30	0.33	12,260.41	0.33	未变更
麦高证券	-	-	-	-	-	本期报告退租1个
银河证券	1	-	-	-	-	未变更
中信建投	1	-	-	-	-	未变更
中银国际	1	-	-	-	-	未变更
中邮证券	1	-	-	-	-	未变更

注：选择证券公司参与证券交易的标准和程序：

公司设立了券商服务评价协调小组，建立了完善的证券公司选择、协议签署、证券公司服务评价、交易佣金分配等的管理机制和流程，并禁止上述业务环节与证券公司的基金销售规模、保有规模挂钩，且基金销售业务人员不得参与上述业务环节。督察长对上述业务环节进行合规性审查。

1、选择标准

公司选择证券公司参与证券交易的标准主要包含以下几方面：

- (1) 财务状况良好，各项财务指标显示证券公司经营状况稳定；
- (2) 经营行为规范，能满足基金运作的合法、合规需求；
- (3) 合规风控能力较强，内部管理规范、严格，具备健全的内控制度和安全的交易环境，能有效保护客户权益；
- (4) 交易服务能力较强，具备基金运作所需的高效、安全的通讯条件、交易设施和信息服
- 务；
- (5) 研究服务能力较强，能及时为基金提供高质量的研究咨询服务。

2、选择程序

公司选择证券公司参与证券交易的程序主要包括：

- (1) 对拟入库证券公司进行审慎调查，经内部审议通过后将证券公司加入公司证券公司库；
- (2) 按照公司审批流程，与证券公司签订交易单元租用或经纪服务等协议；
- (3) 业务部门与证券公司办理完成交易单元租用、交易系统测试和对接等交易前准备工作，通知各相关部门和托管行启用证券公司交易。

11.7.2 基金租用证券公司交易单元进行其他证券投资的情况

金额单位：人民币元

券商名称	债券交易		债券回购交易		权证交易	
	成交金额	占当期债券成交总额的比例(%)	成交金额	占当期债券回购成交总额的比例(%)	成交金额	占当期权证成交总额的比例(%)
长城证券	-	-	-	-	-	-
东方证券	-	-	-	-	-	-
广发证券	-	-	-	-	-	-

国泰海通	15,316,001.03	100.00	338,863,000.00	100.00	-	-
申万宏源	-	-	-	-	-	-
山西证券	-	-	-	-	-	-
国投证券	-	-	-	-	-	-
麦高证券	-	-	-	-	-	-
银河证券	-	-	-	-	-	-
中信建投	-	-	-	-	-	-
中银国际	-	-	-	-	-	-
中邮证券	-	-	-	-	-	-

11.8 其他重大事件

序号	公告事项	法定披露方式	法定披露日期
1	长城基金管理有限公司关于调整旗下基金所持停牌股票估值方法的公告	中国证监会规定报刊及网站	2025年1月22日
2	长城基金管理有限公司旗下公募基金通过证券公司证券交易及佣金支付情况（2024年度）	中国证监会规定报刊及网站	2025年3月29日
3	长城基金管理有限公司关于提醒投资者谨防金融诈骗的风险提示公告	中国证监会规定报刊及网站	2025年5月9日
4	长城基金管理有限公司关于旗下部分基金开通同一基金不同份额类别相互转换业务的公告	中国证监会规定报刊及网站	2025年5月20日
5	长城基金管理有限公司关于终止民商基金销售（上海）有限公司办理本公司旗下基金销售业务的公告	中国证监会规定报刊及网站	2025年6月10日
6	长城基金管理有限公司关于旗下基金估值调整情况的公告	中国证监会规定报刊及网站	2025年6月25日
7	长城基金管理有限公司关于调整旗下基金所持停牌股票估值方法的公告	中国证监会规定报刊及网站	2025年8月19日
8	长城基金管理有限公司关于调整旗下基金所持停牌股票估值方法的公告	中国证监会规定报刊及网站	2025年8月23日
9	长城基金管理有限公司关于调整旗下基金所持停牌股票估值方法的公告	中国证监会规定报刊及网站	2025年9月4日

	告		
10	长城基金管理有限公司关于调整旗下基金所持停牌股票估值方法的公告	中国证监会规定报刊及网站	2025 年 9 月 5 日
11	长城基金管理有限公司关于旗下基金估值调整情况的公告	中国证监会规定报刊及网站	2025 年 9 月 24 日
12	长城基金管理有限公司关于提醒投资者警惕不法分子冒用本公司名义进行诈骗活动的公告	中国证监会规定报刊及网站	2025 年 11 月 11 日
13	长城基金管理有限公司关于旗下部分公开募集证券投资基金可投资北交所上市股票及相关风险提示性公告	中国证监会规定报刊及网站	2025 年 11 月 22 日
14	长城基金管理有限公司高级管理人员变更公告	中国证监会规定报刊及网站	2025 年 12 月 6 日
15	长城基金管理有限公司关于调整旗下基金所持停牌股票估值方法的公告	中国证监会规定报刊及网站	2025 年 12 月 9 日
16	长城基金管理有限公司关于旗下部分公募基金产品风险等级变动的公告	中国证监会规定报刊及网站	2025 年 12 月 18 日
17	长城基金管理有限公司关于调整旗下基金所持停牌股票估值方法的公告	中国证监会规定报刊及网站	2025 年 12 月 25 日

§ 12 影响投资者决策的其他重要信息

12.1 报告期内单一投资者持有基金份额比例达到或超过 20%的情况

投资者类别	报告期内持有基金份额变化情况					报告期末持有基金情况	
	序号	持有基金份额比例达到或者超过 20%的时间区间	期初份额	申购份额	赎回份额	持有份额	份额占比 (%)
机构	1	20250101-20250810	339,782,269.95	-	223,000,000.00	116,782,269.95	12.1520
	2	20250101-20250319	306,525,205.18	117,734,539.60	267,993,271.94	156,266,472.84	16.2606
产品特有风险							
如投资者进行大额赎回，可能存在以下的特有风险：							
1、流动性风险							

本基金在短时间内可能无法变现足够的资产来应对大额赎回，基金仓位调整困难，从而可能会面临一定的流动性风险；

2、延期支付赎回款项及暂停赎回风险

若持有基金份额比例达到或超过 20%的单一投资者大额赎回引发了巨额赎回，基金管理人可能根据《基金合同》的约定决定部分延期支付赎回款项；如果连续 2 个开放日以上（含本数）发生巨额赎回，基金管理人可能根据《基金合同》的约定暂停接受基金的赎回申请，对剩余投资者的赎回办理造成影响；

3、基金净值波动风险

大额赎回会导致管理人被迫抛售证券以应付基金赎回的需要，可能使基金资产净值受到不利影响；另一方面，由于基金净值估值四舍五入法或赎回费收入归基金资产的影响，大额赎回可能导致基金净值出现较大波动；

4、投资受限风险

大额赎回后若基金资产规模过小，可能导致部分投资受限而不能实现基金合同约定的投资目的及投资策略；

5、基金合同终止或转型风险

大额赎回可能会导致基金资产规模过小，不能满足存续的条件，根据基金合同的约定，将面临合同终止财产清算或转型风险。

12.2 影响投资者决策的其他重要信息

无。

§ 13 备查文件目录

13.1 备查文件目录

- （一）久富证券投资基金基金份额持有人大会决议公告
- （二）中国证监会核准久富证券投资基金基金份额持有人大会决议的文件
- （三）《长城久富核心成长混合型证券投资基金基金合同》
- （四）《长城久富核心成长混合型证券投资基金招募说明书》
- （五）《长城久富核心成长混合型证券投资基金托管协议》
- （六）基金管理人业务资格批件、营业执照
- （七）基金托管人业务资格批件、营业执照
- （八）中国证监会规定的其他文件

13.2 存放地点

基金管理人及基金托管人住所

13.3 查阅方式

投资者可在办公时间亲临上述存放地点免费查阅，如有疑问，可向本基金管理人长城基金管理有限公司咨询。

咨询电话：0755-29279188

客户服务电话：400-8868-666

网站：www.ccfund.com.cn

长城基金管理有限公司

2026 年 3 月 31 日