

# 华富沪深 300 指数增强型证券投资基金 2025 年年度报告

2025 年 12 月 31 日

基金管理人：华富基金管理有限公司

基金托管人：恒丰银行股份有限公司

送出日期：2026 年 3 月 31 日

## § 1 重要提示及目录

### 1.1 重要提示

基金管理人的董事会、董事保证本报告所载资料不存在虚假记载、误导性陈述或重大遗漏，并对其内容的真实性、准确性和完整性承担个别及连带的法律责任。本年度报告已经三分之二以上独立董事签字同意，并由董事长签发。

基金托管人恒丰银行股份有限公司根据本基金合同规定，于 2026 年 3 月 30 日复核了本报告中的财务指标、净值表现、利润分配情况、财务会计报告、投资组合报告等内容，保证复核内容不存在虚假记载、误导性陈述或者重大遗漏。

基金管理人承诺以诚实信用、勤勉尽责的原则管理和运用基金资产，但不保证基金一定盈利。

基金的过往业绩并不代表其未来表现。投资有风险，投资者在作出投资决策前应仔细阅读本基金的招募说明书及其更新。

本报告期自 2025 年 7 月 29 日（基金合同生效日）起至 2025 年 12 月 31 日止。

## 1.2 目录

<b>§ 1 重要提示及目录</b> .....	<b>2</b>
1.1 重要提示 .....	2
1.2 目录 .....	3
<b>§ 2 基金简介</b> .....	<b>5</b>
2.1 基金基本情况 .....	5
2.2 基金产品说明 .....	5
2.3 基金管理人和基金托管人 .....	5
2.4 信息披露方式 .....	6
2.5 其他相关资料 .....	6
<b>§ 3 主要财务指标、基金净值表现及利润分配情况</b> .....	<b>6</b>
3.1 主要会计数据和财务指标 .....	6
3.2 基金净值表现 .....	7
3.3 过去三年基金的利润分配情况 .....	9
<b>§ 4 管理人报告</b> .....	<b>9</b>
4.1 基金管理人及基金经理情况 .....	9
4.2 管理人对报告期内本基金运作合规守信情况的说明 .....	12
4.3 管理人对报告期内公平交易情况的专项说明 .....	12
4.4 管理人对报告期内基金的投资策略和业绩表现的说明 .....	13
4.5 管理人对宏观经济、证券市场及行业走势的简要展望 .....	14
4.6 管理人内部有关本基金的监察稽核工作情况 .....	14
4.7 管理人对报告期内基金估值程序等事项的说明 .....	15
4.8 管理人对报告期内基金利润分配情况的说明 .....	15
4.9 报告期内管理人对本基金持有人数或基金资产净值预警情形的说明 .....	15
<b>§ 5 托管人报告</b> .....	<b>15</b>
5.1 报告期内本基金托管人合规守信情况声明 .....	15
5.2 托管人对报告期内本基金投资运作合规守信、净值计算、利润分配等情况的说明 .....	16
5.3 托管人对本年度报告中财务信息等内容真实、准确和完整发表意见 .....	16
<b>§ 6 审计报告</b> .....	<b>16</b>
6.1 审计报告基本信息 .....	16
6.2 审计报告的基本内容 .....	16
<b>§ 7 年度财务报表</b> .....	<b>18</b>
7.1 资产负债表 .....	18
7.2 利润表 .....	19
7.3 净资产变动表 .....	20
7.4 报表附注 .....	22
<b>§ 8 投资组合报告</b> .....	<b>44</b>
8.1 期末基金资产组合情况 .....	44
8.2 报告期末按行业分类的股票投资组合 .....	45

8.3 期末按公允价值占基金资产净值比例大小排序的所有股票投资明细 .....	46
8.4 报告期内股票投资组合的重大变动 .....	50
8.5 期末按债券品种分类的债券投资组合 .....	58
8.6 期末按公允价值占基金资产净值比例大小排序的前五名债券投资明细 .....	58
8.7 期末按公允价值占基金资产净值比例大小排序的所有资产支持证券投资明细 .....	58
8.8 报告期末按公允价值占基金资产净值比例大小排序的前五名贵金属投资明细 .....	58
8.9 期末按公允价值占基金资产净值比例大小排序的前五名权证投资明细 .....	59
8.10 本基金投资股指期货的投资政策 .....	59
8.11 报告期末本基金投资的国债期货交易情况说明 .....	59
8.12 投资组合报告附注 .....	59
<b>§ 9 基金份额持有人信息 .....</b>	<b>60</b>
9.1 期末基金份额持有人户数及持有人结构 .....	60
9.2 期末基金管理人的从业人员持有本基金的情况 .....	60
9.3 期末基金管理人的从业人员持有本开放式基金份额总量区间情况 .....	61
<b>§ 10 开放式基金份额变动 .....</b>	<b>61</b>
<b>§ 11 重大事件揭示 .....</b>	<b>62</b>
11.1 基金份额持有人大会决议 .....	62
11.2 基金管理人、基金托管人的专门基金托管部门的重大人事变动 .....	62
11.3 涉及基金管理人、基金财产、基金托管业务的诉讼 .....	62
11.4 基金投资策略的改变 .....	62
11.5 为基金进行审计的会计师事务所情况 .....	62
11.6 管理人、托管人及相关从业人员受调查或处罚等情况 .....	62
11.7 基金租用证券公司交易单元的有关情况 .....	63
11.8 其他重大事件 .....	64
<b>§ 12 影响投资者决策的其他重要信息 .....</b>	<b>65</b>
12.1 报告期内单一投资者持有基金份额比例达到或超过 20%的情况 .....	65
12.2 影响投资者决策的其他重要信息 .....	66
<b>§ 13 备查文件目录 .....</b>	<b>66</b>
13.1 备查文件目录 .....	66
13.2 存放地点 .....	66
13.3 查阅方式 .....	66

## § 2 基金简介

### 2.1 基金基本情况

基金名称	华富沪深 300 指数增强型证券投资基金	
基金简称	华富沪深 300 指数增强	
基金主代码	024626	
基金运作方式	契约型开放式	
基金合同生效日	2025 年 7 月 29 日	
基金管理人	华富基金管理有限公司	
基金托管人	恒丰银行股份有限公司	
报告期末基金份额总额	70,933,444.59 份	
基金合同存续期	不定期	
下属分级基金的基金简称	华富沪深 300 指数增强 A	华富沪深 300 指数增强 C
下属分级基金的交易代码	024626	024627
报告期末下属分级基金的份额总额	24,296,828.62 份	46,636,615.97 份

### 2.2 基金产品说明

投资目标	本基金为股票指数增强型基金，在力求对标的指数进行有效跟踪的基础上，追求实现超越业绩比较基准的投资回报，谋求基金资产的长期增值。
投资策略	本基金以追求基金资产收益长期增长为目标，根据宏观经济趋势、市场政策、资产估值水平、外围主要经济体宏观经济和资本市场的运行状况等因素的变化在本基金的投资范围内进行适度动态配置，在控制基金跟踪误差的前提下，通过对基本面的深入研究及分析谋求在偏离风险和超额收益间的最佳配置。本基金的股票投资策略、债券投资策略、资产支持证券投资策略、国债期货交易策略、股指期货交易策略等详见招募说明书等法律文件。
业绩比较基准	沪深 300 指数收益率×95%+银行活期存款利率（税后）×5%
风险收益特征	本基金属于股票型基金，其预期收益及预期风险水平高于混合型基金、债券型基金与货币市场基金。本基金主要投资于标的指数成份股及其备选成份股，具有与标的指数类似的风险收益特征。本基金如果投资港股通标的股票，还可能面临港股通机制下因投资环境、投资标的、市场制度以及交易规则等差异带来的特有风险。

### 2.3 基金管理人和基金托管人

项目		基金管理人	基金托管人
名称		华富基金管理有限公司	恒丰银行股份有限公司
信息披露负责人	姓名	林之懿	梁明
	联系电话	021-68886996	021-63890689
	电子邮箱	linzy@hffund.com	liangming@hfbank.com.cn

客户服务电话	400-700-8001	95395
传真	021-68887997	021-63890708
注册地址	中国（上海）自由贸易试验区栖霞路 26 弄 1 号 3 层、4 层	济南市历下区泺源大街 8 号
办公地址	上海市浦东新区栖霞路 18 号陆家嘴富汇大厦 A 座 3 楼、5 楼	上海市黄浦区开平路 88 号瀛通绿地大厦 16 楼
邮政编码	200120	200023
法定代表人	余海春	辛树人

## 2.4 信息披露方式

本基金选定的信息披露报纸名称	《证券时报》
登载基金年度报告正文的管理人互联网网址	<a href="http://www.hffund.com">http://www.hffund.com</a>
基金年度报告备置地点	基金管理人及基金托管人的办公场所

## 2.5 其他相关资料

项目	名称	办公地址
会计师事务所	容诚会计师事务所（特殊普通合伙）	北京市西城区阜成门外大街 22 号 1 幢 10 层 1001-1 至 1001-26
注册登记机构	华富基金管理有限公司	上海市浦东新区栖霞路 18 号陆家嘴富汇大厦 A 座 3 楼、5 楼

## § 3 主要财务指标、基金净值表现及利润分配情况

### 3.1 主要会计数据和财务指标

金额单位：人民币元

3.1.1 期间数据和指标	2025 年 7 月 29 日（基金合同生效日） - 2025 年 12 月 31 日	
	华富沪深 300 指数增强 A	华富沪深 300 指数增强 C
本期已实现收益	6,130,401.04	10,443,199.99
本期利润	6,473,375.53	11,593,853.63
加权平均基金份额本期利润	0.1187	0.1230
本期加权平均净值利润率	11.34%	11.75%
本期基金份额净值增长率	7.58%	7.39%
3.1.2 期末数据和指标	2025 年末	
期末可供分配利润	1,840,648.76	3,445,907.65

期末可供分配基金份额利润	0.0758	0.0739
期末基金资产净值	26,137,477.38	50,082,523.62
期末基金份额净值	1.0758	1.0739
3.1.3 累计期末指标	2025 年末	
基金份额累计净值增长率	7.58%	7.39%

注：1) 本期已实现收益指基金本期利息收入、投资收益、其他收入（不含公允价值变动收益）扣除相关费用后的余额，本期利润为本期已实现收益加上本期公允价值变动收益。

2) 以上所述基金业绩指标不包括持有人认购或交易基金的各项费用（例如，开放式基金的申购赎回费等），计入费用后实际收益水平要低于所列数字。

3) 期末可供分配利润，采用期末资产负债表中未分配利润与未分配利润中已实现部分的孰低数。

### 3.2 基金净值表现

#### 3.2.1 基金份额净值增长率及其与同期业绩比较基准收益率的比较

华富沪深 300 指数增强 A

阶段	份额净值增长率①	份额净值增长率标准差②	业绩比较基准收益率③	业绩比较基准收益率标准差④	①-③	②-④
过去三个月	-2.24%	1.02%	-0.20%	0.90%	-2.04%	0.12%
自基金合同生效起至今	7.58%	0.98%	11.35%	0.92%	-3.77%	0.06%

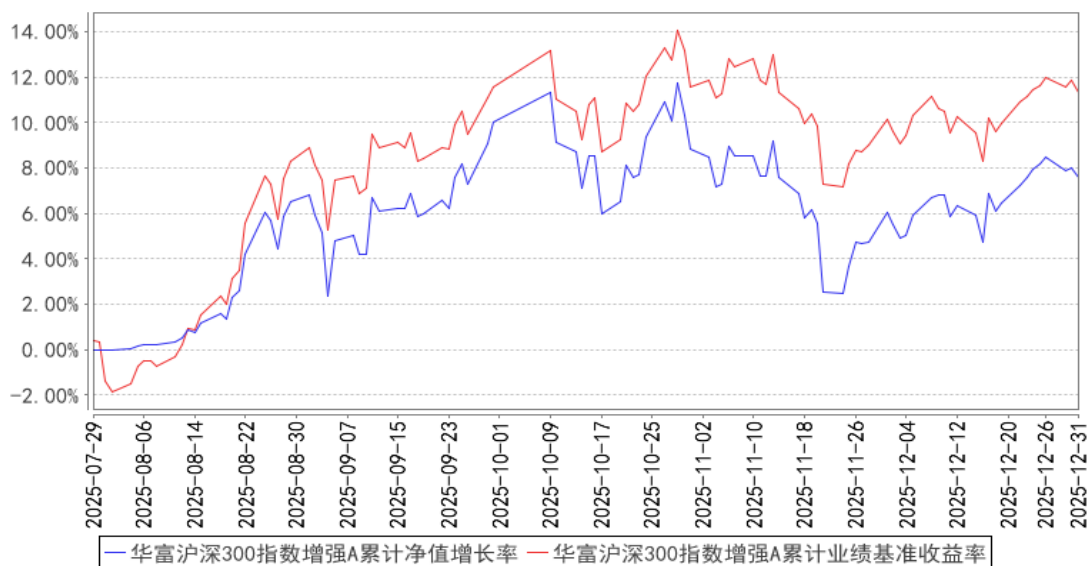
华富沪深 300 指数增强 C

阶段	份额净值增长率①	份额净值增长率标准差②	业绩比较基准收益率③	业绩比较基准收益率标准差④	①-③	②-④
过去三个月	-2.35%	1.02%	-0.20%	0.90%	-2.15%	0.12%
自基金合同生效起至今	7.39%	0.98%	11.35%	0.92%	-3.96%	0.06%

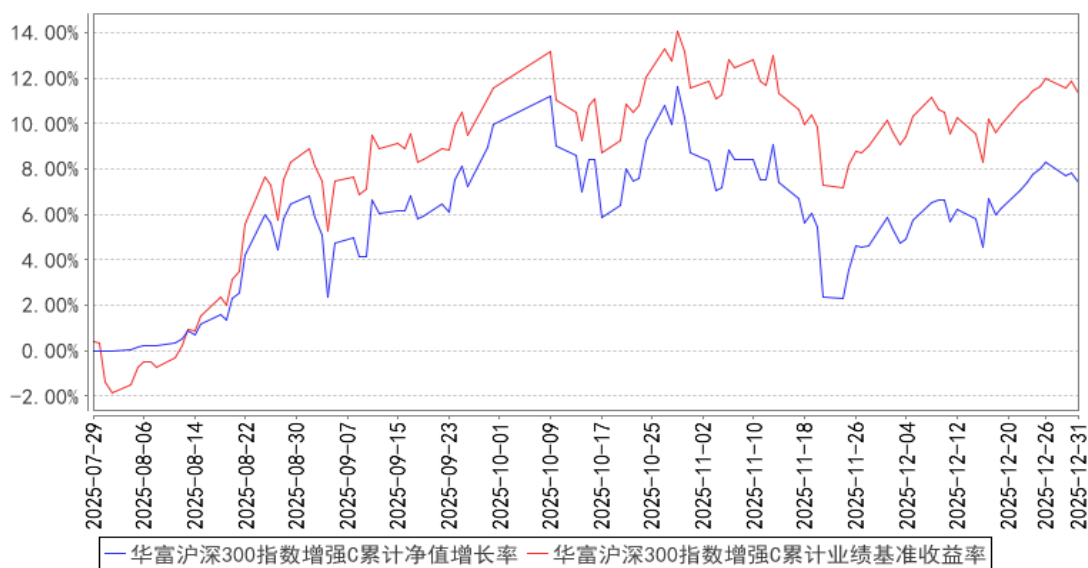
注：业绩比较基准收益率=沪深 300 指数收益率\*95%+银行活期存款利率（税后）\*5%

### 3.2.2 自基金合同生效以来基金份额累计净值增长率变动及其与同期业绩比较基准收益率变动的比较

华富沪深300指数增强A累计净值增长率与同期业绩比较基准收益率的历史走势对比图



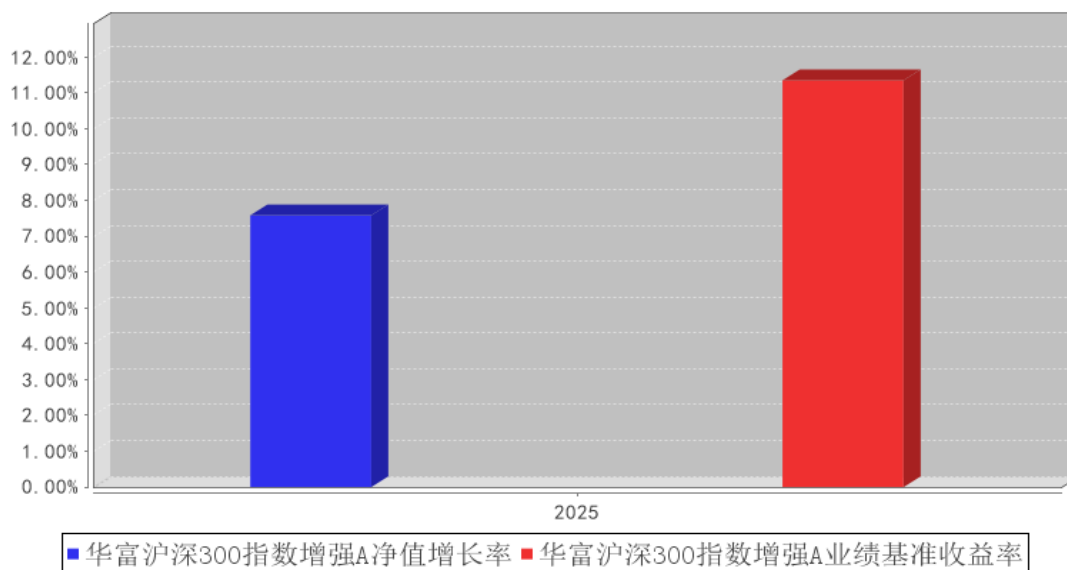
华富沪深300指数增强C累计净值增长率与同期业绩比较基准收益率的历史走势对比图



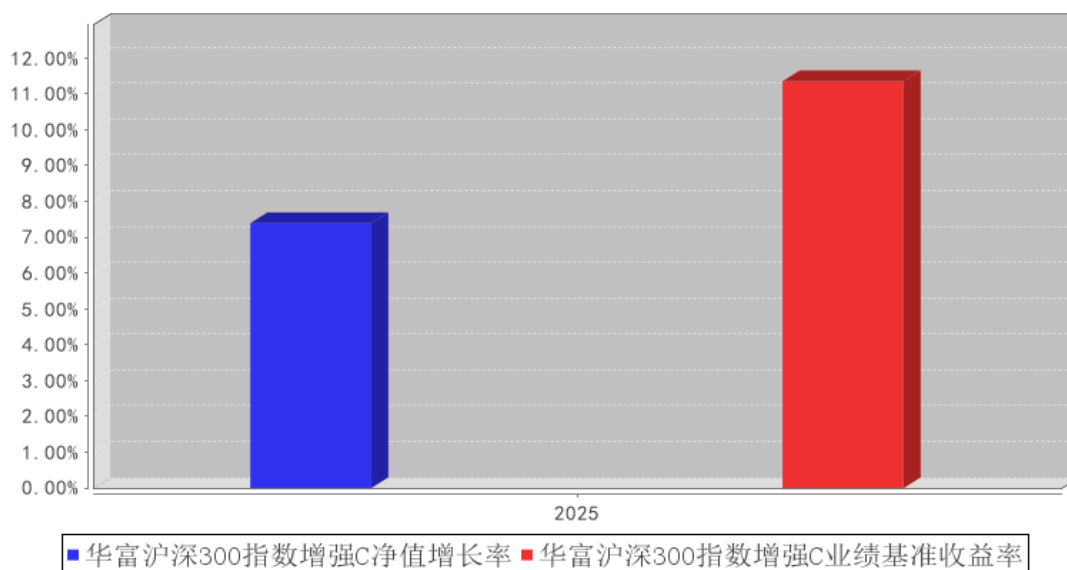
注：本基金合同生效未满一年。本基金建仓期为 2025 年 7 月 29 日到 2026 年 1 月 29 日。本报告期内，本基金仍在建仓期。

### 3.2.3 自基金合同生效以来基金每年净值增长率及其与同期业绩比较基准收益率的比较

华富沪深300指数增强A基金每年净值增长率与同期业绩比较基准收益率的对比图



华富沪深300指数增强C基金每年净值增长率与同期业绩比较基准收益率的对比图



注：合同生效当年按实际存续期计算，不按整个自然年度进行折算。

### 3.3 过去三年基金的利润分配情况

注：本基金过去三年未进行利润分配。

## § 4 管理人报告

### 4.1 基金管理人及基金经理情况

#### 4.1.1 基金管理人及其管理基金的经验

基金管理人华富基金管理有限公司于 2004 年 3 月 29 日经中国证监会证监基金字[2004]47 号

文核准开业，4 月 19 日在上海正式注册成立。注册资本 2.5 亿元，公司股东为华安证券股份有限公司、安徽省信用融资担保集团有限公司和合肥兴泰金融控股（集团）有限公司。截止 2025 年 12 月 31 日，本基金管理人管理了华富竞争力优选混合型证券投资基金、华富货币市场基金、华富成长趋势混合型证券投资基金、华富收益增强债券型证券投资基金、华富策略精选灵活配置混合型证券投资基金、华富价值增长灵活配置混合型证券投资基金、华富强化回报债券型证券投资基金、华富量子生命力混合型证券投资基金、华富中小企业 100 指数增强型证券投资基金、华富安鑫债券型证券投资基金、华富灵活配置混合型证券投资基金、华富智慧城市灵活配置混合型证券投资基金、华富恒稳纯债债券型证券投资基金、华富国泰民安灵活配置混合型证券投资基金、华富永鑫灵活配置混合型证券投资基金、华富健康文娱灵活配置混合型证券投资基金、华富恒利债券型证券投资基金、华富物联世界灵活配置混合型证券投资基金、华富安享债券型证券投资基金、华富安福债券型证券投资基金、华富益鑫灵活配置混合型证券投资基金、华富弘鑫灵活配置混合型证券投资基金、华富天鑫灵活配置混合型证券投资基金、华富天益货币市场基金、华富天盈货币市场基金、华富产业升级灵活配置混合型证券投资基金、华富富瑞 3 个月定期开放债券型发起式证券投资基金、华富可转债债券型证券投资基金、华富恒盛纯债债券型证券投资基金、华富中证 5 年恒定久期国开债指数型证券投资基金、华富恒欣纯债债券型证券投资基金、华富安兴 39 个月定期开放债券型证券投资基金、华富科技动能混合型证券投资基金、华富中证人工智能产业交易型开放式指数证券投资基金、华富中证人工智能产业交易型开放式指数证券投资基金联接基金、华富成长企业精选股票型证券投资基金、华富中债-安徽省公司信用类债券指数证券投资基金、华富 63 个月定期开放债券型证券投资基金、华富安华债券型证券投资基金、华富中证证券公司先锋策略交易型开放式指数证券投资基金、华富新能源股票型发起式证券投资基金、华富中证稀有金属主题交易型开放式指数证券投资基金、华富中债 1-3 年国开行债券指数证券投资基金、华富安盈一年持有期债券型证券投资基金、华富吉丰 60 天滚动持有中短债债券型证券投资基金、华富富惠一年定期开放债券型发起式证券投资基金、华富卓越成长一年持有期混合型证券投资基金、华富中证同业存单 AAA 指数 7 天持有期证券投资基金、华富匠心明选一年持有期混合型证券投资基金、华富富鑫一年定期开放债券型发起式证券投资基金、华富安业一年持有期债券型证券投资基金、华富消费成长股票型证券投资基金、华富中证科创创业 50 指数增强型证券投资基金、华富时代锐选混合型证券投资基金、华富吉富 30 天滚动持有中短债债券型证券投资基金、华富匠心领航 18 个月持有期混合型证券投资基金、华富数字经济混合型证券投资基金、华富荣盛一年持有期混合型证券投资基金、华富吉禄 90 天滚动持有债券型证券投资基金、华富泰合平衡 3 个月持有期混合型发起式基金中基金（FOF）、华富恒享纯债债券型证券投资基金、华富恒惠纯债债券型证券投

资基金、华富半导体产业混合型发起式证券投资基金、华富祥晖 6 个月持有期债券型证券投资基金、华富中证 A100 交易型开放式指数证券投资基金、华富鼎信 3 个月持有期债券型基金中基金（FOF）、华富中证 A100 交易型开放式指数证券投资基金联接基金、华富中证全指自由现金流交易型开放式指数证券投资基金、华富新华中诚信红利价值指数型证券投资基金、华富吉福 120 天滚动持有债券型证券投资基金、华富中证港股通创新药指数型发起式证券投资基金、华富华证沪深港汽车制造主题指数型发起式证券投资基金、华富祥康 12 个月持有期债券型证券投资基金、华富富润 6 个月封闭运作债券型证券投资基金、华富中证全指自由现金流交易型开放式指数证券投资基金联接基金、华富沪深 300 指数增强型证券投资基金、华富富源三个月持有期债券型证券投资基金、华富医疗创新混合型发起式证券投资基金、华富中证 A500 指数型证券投资基金、华富安顺一年持有期债券型证券投资基金、华富福盛一年持有期混合型证券投资基金、华富安康三个月持有期债券型证券投资基金、华富安和债券型证券投资基金、华富富泽六个月持有期债券型证券投资基金、华富安颐九个月持有期债券型证券投资基金、华富裕诚一年持有期债券型证券投资基金、华富天华货币市场基金共八十七只基金。

#### 4.1.2 基金经理（或基金经理小组）及基金经理助理简介

姓名	职务	任本基金的基金经理（助理）期限		证券从业年限	说明
		任职日期	离任日期		
郜哲	本基金基金经理	2025 年 7 月 29 日	-	十二年	北京大学理学博士，博士研究生学历。历任方正证券股份有限公司博士后研究员、上海同安投资管理有限公司高级研究员。2017 年 4 月加入华富基金管理有限公司，自 2019 年 12 月 24 日起任华富中证人工智能产业交易型开放式指数证券投资基金基金经理，自 2020 年 4 月 23 日起任华富中证人工智能产业交易型开放式指数证券投资基金联接基金基金经理，自 2022 年 8 月 31 日起任华富中证科创创业 50 指数增强型证券投资基金基金经理，自 2025 年 6 月 5 日起任华富中证港股通创新药指数型发起式证券投资基金基金经理，自 2025 年 7 月 29 日起任华富沪深 300 指数增强型证券投资基金基金经理，具有基金从业资格。
吴志鹏	本基金基金经理	2025 年 11 月 13 日	-	十年	美国锡拉丘兹大学理学硕士，硕士研究生学历。历任德邦基金管理有限公司研究员、投资经理、基金经理。2025 年 2 月加入华富基金管理有限公司，曾任产品战略部产品专员，自 2025 年 11 月 13 日起任

					华富沪深 300 指数增强型证券投资基金基金经理，具有基金从业资格。
--	--	--	--	--	------------------------------------

注：1、上述任职日期为根据公司决定确定的聘任日期，离任日期为根据公司决定确定的解聘日期；首任基金经理任职日期为基金合同生效日。

2、证券从业的含义遵从中国证监会《证券投资基金经营机构董事、监事、高级管理人员及从业人员监督管理办法》的相关规定。

## 4.2 管理人对报告期内本基金运作合规守信情况的说明

本报告期内，本基金管理人认真遵循《中华人民共和国证券投资基金法》及相关法律法规，对本基金的管理始终按照基金合同、招募说明书的要求和公司制度的规定进行。本基金的交易行为合法合规，未发现异常情况；相关信息披露真实、完整、准确、及时；基金各种账户类、申购赎回、注册登记业务均按规定的程序进行，未出现重大违法违规或违反基金合同的行为。

## 4.3 管理人对报告期内公平交易情况的专项说明

### 4.3.1 公平交易制度和控制方法

根据中国证监会《证券投资基金管理公司公平交易制度指导意见》，公司制定了《华富基金管理有限公司公平交易管理制度》，在投资管理活动中公平对待不同投资组合，公司的公平交易制度所规范的范围包括境内上市股票、债券的一级市场申购、二级市场交易等所有投资管理活动，同时包括授权、研究分析、投资决策、交易执行、业绩评估等投资管理活动相关的各个环节。具体控制措施如下：

在研究分析和投资决策环节，公司通过建立规范、完善的研究管理平台，为所有的投资组合经理提供公平的研究服务和支持。公司的各类投资组合，在保证其决策相对独立的同时，在获取投资信息、投资建议及决策实施方面均享有公平的机会。各投资组合经理根据其管理的投资组合的投资风格和投资策略，制定客观、完整的交易决策规则，并按照这些规则进行投资决策，保证各投资组合投资决策的客观性和独立性。

在交易执行环节，公司设立独立的集中交易部门，通过实行集中交易制度和公平的交易分配制度，确保各投资组合享有公平的交易执行机会。交易执行的公平原则：“价格优先、时间优先、综合平衡、比例实施”，保证交易在各投资组合间的公正实施，保证各投资组合间的利益公平对待。公司通过完善银行间市场交易、交易所大宗交易等非集中竞价交易的交易分配制度，确保各投资组合获得公平的交易机会。

在行为监控和分析评估环节，公司将公平交易作为日常交易监控的重要关注内容，加强对投资交易行为的监督力度，公司集中交易部、风险管理部等相关部门严格按照公司关于异常交易的界定规则对违反公平交易原则的异常交易进行识别、监控与分析。每日交易时间结束后，集中交易部

对每一笔公平交易的执行结果进行登记，逐笔备注发生公平交易各指令的先后顺序及实际执行结果，由具体执行的交易员签字确认留档，并交风险管理部备案。公司风险管理部分别于每季度和每年度对公司管理的不同投资组合整体收益率差异、分投资类别的收益率差异进行分析，对连续四个季度期间内、不同时间窗下（如 1 日内、3 日内、5 日内）同向交易的交易价差进行分析。本报告期内，根据纳入样本内的数据分析结果，未发现明显异常情况。

#### 4.3.2 公平交易制度的执行情况

本基金管理人根据中国证监会《证券投资基金管理公司公平交易制度指导意见》等相关法规要求，结合实际情况，制定了《华富基金管理有限公司公平交易管理制度》，对证券的一级市场申购、二级市场交易相关的研究分析、投资决策、授权、交易执行、业绩评估等投资管理环节全部纳入公平交易管理中，实行事前控制、事中监控、事后分析反馈的流程化管理。在制度和流程上确保各组合享有同等信息知情权、均等交易机会，并保持各组合的独立投资决策权。

本报告期内，公司公平交易制度总体执行情况良好。

#### 4.3.3 异常交易行为的专项说明

本报告期内未发现本基金存在异常交易行为。本基金报告期内不存在参与的交易所公开竞价同日反向交易成交较少的单边交易量超过该证券当日成交量的 5% 的情形。

### 4.4 管理人对报告期内基金的投资策略和业绩表现的说明

#### 4.4.1 报告期内基金投资策略和运作分析

2025 年，指数整体维持慢牛的态势，自四月的关税冲击之后稳步向上。

从量化增强的角度看，2025 年大类因子表现呈现从价值向成长切换的特征，虽然短期各类因子之间或会出现再平衡，但大趋势已然发生改变，管理人判断成长占优的趋势在 2026 年有望延续。另一个值得重视的方面是质量类的因子，质量类因子自 2021 年上半年高点调整至 2025 年末，时间已经接近 3 年半，调整幅度也相对较深。从历史经验来看，不同类别因子的调整周期相近，基本在 3 年到 3 年半，而质量类因子目前在时间上和空间上的调整均相对到位，后续有望开启新一轮相对长期的上行周期，所以这类因子也将成为管理人逐步重点关注的方向。

在投资管理上，本基金坚持采用量化策略开展投资管理与风险控制，通过以基本面为驱动的多因子选股模型，把握优质个股的投资机会，积极获取超额收益率。

#### 4.4.2 报告期内基金的业绩表现

截止本期末，华富沪深 300 指数增强 A 份额净值为 1.0758 元，累计份额净值为 1.0758 元。报告期，华富沪深 300 指数增强 A 份额净值增长率为 7.58%，同期业绩比较基准收益率为 11.35%。截止本期末，华富沪深 300 指数增强 C 份额净值为 1.0739 元，累计份额净值为 1.0739 元。报告

期，华富沪深 300 指数增强 C 份额净值增长率为 7.39%，同期业绩比较基准收益率为 11.35%。

#### 4.5 管理人对宏观经济、证券市场及行业走势的简要展望

展望 2026 年，政策端，货币宽松与积极财政的协同效应预期将会延续，而“反内卷”政策推动的供给侧出清将成为改善供需格局、修复企业盈利的关键变量。在此背景下，从市场角度来看，机构和居民端配置资金的净流入趋势或难中断，市场行情逻辑有望从原先的估值驱动转向盈利驱动，市场或将继续保持震荡向上的慢牛格局。市场结构层面，A 股历史上还未出现过连续 3 年的拔估值行情，截至 2025 年末，A 股估值已连续两年抬升，对于 2026 年能否延续拔估值行情，管理人持相对谨慎态度。与其押注一个历史上未发生的小概率事件，不如把握大概率方向，所以未来估值相对较低、业绩持续改善的蓝筹板块，或将取得一定的相对收益。

#### 4.6 管理人内部有关本基金的监察稽核工作情况

2025 年度，为加强公司内部控制，监察稽核工作从制度建设和内部监察稽核入手为公司持续发展奠定坚实的基础。公司监察稽核部门按照规定的权限和程序，独立、客观、公正地开展基金运作和公司管理的合规性监察，发现问题及时提出改进建议并督促业务部门进行整改，同时定期向董事长和公司管理层出具监察稽核报告。

本报告期内，基金管理人内部监察稽核主要工作如下：

1、继续建立和完善架构清晰、控制有效的内部控制机制。2025 年为明确董事会议事规则及决策机制，修订了《“三重一大”决策制度实施办法》与《董事会议事规则》；为进一步规范公司债券投资行为，加强债券信用风险管理，对《固定收益投资管理规定》《债券信用评级管理规定》《债券池管理规定》进行了修订；为忠实履行基金管理人的诚信义务，防范利益输送，进一步完善《华富基金管理有限公司旗下基金投资关联方证券管理制度》；为加强新股网下申购业务的规范运作，制定了《新股询价与网下申购业务管理规定》；根据《公开募集证券投资基金证券交易费用管理规定》，制订了《货币经纪服务管理规定》；为加强公司旗下投资组合公平交易管理，修订了《异常交易监控与报告管理规定》；为了规范公司代表旗下基金参与上市公司治理相关行为，助力提升上市公司治理质量，依据《公开募集证券投资基金管理人参与上市公司治理管理规则》，修订了《旗下基金参与上市公司治理管理规定》；为有效发挥互联网平台在公司品牌形象、业务发展、企业文化建设、意识形态建设等方面的作用，进一步规范公司直播业务，制定了《基金直播业务管理规定》与《互联网平台管理规定》；为促进公司健康发展，保护投资者合法权益，加强公司内部廉洁从业管理，实现持续规范发展，保障公司依法合规、稳健经营，根据《基金经营机构及其工作人员廉洁从业实施细则》，修订了《廉洁从业管理制度》。

2、多方位开展监察稽核工作，不断提高稽核覆盖面和检查力度。通过定期和不定期监察稽核工作

的开展，公司的各个部门、各项业务的规范性和完善性都得到了较大的提高，各部门及时发现和弥补了制度建设中的漏洞和缺陷，实际业务操作流程更加科学有效。

3、加强风险监控，严格控制投资风险，通过对各基金的运行状况、投资比例、相关指标进行监控和跟踪，及时报告异常情况，确保基金投资规范运作。

4、扩大风险控制工作的覆盖面。风险控制工作不再局限于投资管理，从公司运营整体规范要求，风险控制渗透在业务的各个环节和所有部门，由风险控制委员会组织、监察稽核部及风险管理部执行，识别和评估从治理结构到一线业务操作等公司各方面、各业务流程中公司运作和基金管理的风险点和风险程度，明确划分风险责任，并制定相应的风险控制措施。

在今后的工作中，本基金管理人将继续坚持一贯的内部控制理念，提高内部监察稽核工作的科学性和有效性，努力防范和控制各种风险，充分保障基金持有人的合法权益。

#### 4.7 管理人对报告期内基金估值程序等事项的说明

报告期内，本基金管理人严格遵守《企业会计准则》、中国证券投资基金业协会修订并发布的《证券投资基金会计核算业务指引》、中国证监会制定的《中国证券监督管理委员会关于证券投资基金估值业务的指导意见》等法律法规、估值指引的相关规定，以及基金合同对估值程序的相关约定，对基金所持有的投资品种进行估值。日常估值的账务处理、基金份额净值的计算由基金管理人独立完成，并与基金托管人进行账务核对，经基金托管人复核无误后，由基金管理人对外公布。

#### 4.8 管理人对报告期内基金利润分配情况的说明

根据相关法律法规和基金合同要求以及基金实际运作情况，本基金本报告期内未进行利润分配。

#### 4.9 报告期内管理人对本基金持有人数或基金资产净值预警情形的说明

本报告期内，本基金不存在连续二十个工作日出现基金份额持有人数量不满二百人或基金资产净值低于五千万元的情形。

## § 5 托管人报告

### 5.1 报告期内本基金托管人遵规守信情况声明

本报告期内，本托管人严格遵守《中华人民共和国证券投资基金法》及其他有关法律法规、基金合同和托管协议的规定，诚信、尽责地履行了基金托管人义务，不存在损害基金份额持有人利益的行为。

## 5.2 托管人对报告期内本基金投资运作合规守信、净值计算、利润分配等情况的说明

本报告期内，本托管人根据国家有关法律法规、基金合同和托管协议的规定，对基金管理人在本基金的投资运作、基金资产净值的计算、基金收益的计算、基金费用开支、利润分配情况等方面进行了必要的监督、复核和审查，未发现其存在任何损害本基金份额持有人利益的行为。

## 5.3 托管人对本年度报告中财务信息等内容的真实、准确和完整发表意见

本托管人认真复核了报告中的财务指标、净值表现、利润分配情况、财务会计报告、投资组合报告等内容，认为其真实、准确和完整，不存在虚假记载、误导性陈述或者重大遗漏。

# § 6 审计报告

## 6.1 审计报告基本信息

财务报表是否经过审计	是
审计意见类型	标准无保留意见
审计报告编号	容诚审字[2026]200Z0651 号

## 6.2 审计报告的基本内容

审计报告标题	审计报告
审计报告收件人	华富沪深 300 指数增强型证券投资基金全体基金份额持有人
审计意见	我们审计了华富沪深 300 指数增强型证券投资基金财务报表，包括 2025 年 12 月 31 日的资产负债表，2025 年 7 月 29 日（基金合同生效日）至 2025 年 12 月 31 日止期间的利润表、净资产变动表以及相关财务报表附注。 我们认为，后附的财务报表在所有重大方面按照企业会计准则和在财务报表附注中所列示的中国证券监督管理委员会（以下简称“中国证监会”）、中国证券投资基金业协会（以下简称“中国基金业协会”）发布的有关规定及允许的基金行业实务操作编制，公允反映了华富沪深 300 指数增强型证券投资基金 2025 年 12 月 31 日的财务状况以及 2025 年 7 月 29 日（基金合同生效日）至 2025 年 12 月 31 日止期间的经营成果和净资产变动情况。
形成审计意见的基础	我们按照中国注册会计师审计准则的规定执行了审计工作。审计报告的“注册会计师对财务报表审计的责任”部分进一步阐述了我们在这些准则下的责任。按照中国注册会计师职业道德守则和中国注册会计师独立性准则，我们独立于华富沪深 300 指数增强型证券投资基金，并遵守了独立性准则中适用于公众利益实体财务报表审计的规定，同时履行了职业道德方面的其他责任。我们相信，我们获取的审计证据是充分、适当的，为发表审计意见提供了基础。
强调事项	-
其他事项	-

<p>其他信息</p>	<p>华富沪深 300 指数增强型证券投资基金的基金管理人华富基金管理有限公司（以下简称“基金管理人”）管理层对其他信息负责。其他信息包括华富沪深 300 指数增强型证券投资基金 2025 年年度报告中涵盖的信息，但不包括财务报表和我们的审计报告。</p> <p>我们对财务报表发表的审计意见不涵盖其他信息，我们也不对其他信息发表任何形式的鉴证结论。</p> <p>结合我们对财务报表的审计，我们的责任是阅读其他信息，在此过程中，考虑其他信息是否与财务报表或我们在审计过程中了解到的情况存在重大不一致或者似乎存在重大错报。</p> <p>基于我们已执行的工作，如果我们确定其他信息存在重大错报，我们应当报告该事实。在这方面，我们无任何事项需要报告。</p>
<p>管理层和治理层对财务报表的责任</p>	<p>基金管理人管理层负责按照企业会计准则和中国证监会、中国基金业协会发布的有关规定及允许的基金行业实务操作编制财务报表，使其实现公允反映，并设计、执行和维护必要的内部控制，以使财务报表不存在由于舞弊或错误导致的重大错报。</p> <p>在编制财务报表时，基金管理人管理层负责评估华富沪深 300 指数增强型证券投资基金的持续经营能力，披露与持续经营相关的事项（如适用），并运用持续经营假设，除非基金管理人管理层计划清算华富沪深 300 指数增强型证券投资基金、终止运营或别无其他现实的选择。</p> <p>基金管理人治理层负责监督华富沪深 300 指数增强型证券投资基金的财务报告过程。</p>
<p>注册会计师对财务报表审计的责任</p>	<p>我们的目标是对财务报表整体是否不存在由于舞弊或错误导致的重大错报获取合理保证，并出具包含审计意见的审计报告。合理保证是高水平的保证，但并不能保证按照审计准则执行的审计在某一重大错报存在时总能发现。错报可能由于舞弊或错误导致，如果合理预期错报单独或汇总起来可能影响财务报表使用者依据财务报表作出的经济决策，则通常认为错报是重大的。</p> <p>在按照审计准则执行审计工作的过程中，我们运用职业判断，并保持职业怀疑。同时，我们也执行以下工作：</p> <p>（1）识别和评估由于舞弊或错误导致的财务报表重大错报风险，设计和实施审计程序以应对这些风险，并获取充分、适当的审计证据，作为发表审计意见的基础。由于舞弊可能涉及串通、伪造、故意遗漏、虚假陈述或凌驾于内部控制之上，未能发现由于舞弊导致的重大错报的风险高于未能发现由于错误导致的重大错报的风险。</p> <p>（2）了解与审计相关的内部控制，以设计恰当的审计程序，但目的并非对内部控制的有效性发表意见。</p> <p>（3）评价基金管理人管理层选用会计政策的恰当性和作出会计估计及相关披露的合理性。</p>

	<p>(4) 对基金管理人管理层使用持续经营假设的恰当性得出结论。同时，根据获取的审计证据，就可能对导致对华富沪深 300 指数增强型证券投资基金持续经营能力产生重大疑虑的事项或情况是否存在重大不确定性得出结论。如果我们得出结论认为存在重大不确定性，审计准则要求我们在审计报告中提请报表使用者注意财务报表中的相关披露；如果披露不充分，我们应当发表非无保留意见。我们的结论基于截至审计报告日可获得的信息。然而，未来的事项或情况可能导致华富沪深 300 指数增强型证券投资基金不能持续经营。</p> <p>(5) 评价财务报表的总体列报、结构和内容，并评价财务报表是否公允反映相关交易和事项。</p> <p>我们与基金管理人治理层就计划的审计范围、时间安排和重大审计发现等事项进行沟通，包括沟通我们在审计中识别出的值得关注的内部控制缺陷。</p>	
会计师事务所的名称	容诚会计师事务所（特殊普通合伙）	
注册会计师的姓名	陈邈迤	贺斯吴仪
会计师事务所的地址	北京市西城区阜成门外大街 22 号 1 幢 10 层 1001-1 至 1001-26	
审计报告日期	2026 年 3 月 30 日	

## § 7 年度财务报表

### 7.1 资产负债表

会计主体：华富沪深 300 指数增强型证券投资基金

报告截止日：2025 年 12 月 31 日

单位：人民币元

资产	附注号	本期末 2025 年 12 月 31 日
<b>资产：</b>		
货币资金	7.4.7.1	2,801,997.15
结算备付金		3,850,180.53
存出保证金		-
交易性金融资产	7.4.7.2	71,504,277.00
其中：股票投资		71,504,277.00
基金投资		-
债券投资		-
资产支持证券投资		-
贵金属投资		-
其他投资		-
衍生金融资产	7.4.7.3	-
买入返售金融资产	7.4.7.4	-
应收清算款		-

应收股利		-
应收申购款		64,703.14
递延所得税资产		-
其他资产	7.4.7.5	-
资产总计		78,221,157.82
<b>负债和净资产</b>	<b>附注号</b>	<b>本期末 2025年12月31日</b>
<b>负 债:</b>		
短期借款		-
交易性金融负债		-
衍生金融负债	7.4.7.3	-
卖出回购金融资产款		-
应付清算款		-
应付赎回款		1,754,459.12
应付管理人报酬		58,632.41
应付托管费		7,329.04
应付销售服务费		19,336.25
应付投资顾问费		-
应交税费		-
应付利润		-
递延所得税负债		-
其他负债	7.4.7.6	161,400.00
负债合计		2,001,156.82
<b>净资产:</b>		
实收基金	7.4.7.7	70,933,444.59
未分配利润	7.4.7.8	5,286,556.41
净资产合计		76,220,001.00
负债和净资产总计		78,221,157.82

注：本基金合同于 2025 年 07 月 29 日生效，无上年度末数据。报告截止日 2025 年 12 月 31 日，基金份额总额 70,933,444.59 份，其中华富沪深 300 指数增强 A 基金份额总额 24,296,828.62 份，基金份额净值 1.0758 元；华富沪深 300 指数增强 C 基金份额总额 46,636,615.97 份，基金份额净值 1.0739 元。

## 7.2 利润表

会计主体：华富沪深 300 指数增强型证券投资基金

本报告期：2025 年 7 月 29 日（基金合同生效日）至 2025 年 12 月 31 日

单位：人民币元

项 目	附注号	本期 2025年7月29日（基金合同生效日）至2025年12月31日
-----	-----	---------------------------------------

<b>一、营业总收入</b>		18,983,502.21
1. 利息收入		141,814.32
其中：存款利息收入	7.4.7.9	136,173.37
债券利息收入		-
资产支持证券利息收入		-
买入返售金融资产收入		5,640.95
其他利息收入		-
2. 投资收益（损失以“-”填列）		17,339,909.04
其中：股票投资收益	7.4.7.10	16,603,890.88
基金投资收益		-
债券投资收益	7.4.7.11	-
资产支持证券投资收益	7.4.7.12	-
贵金属投资收益	7.4.7.13	-
衍生工具收益	7.4.7.14	107,055.19
股利收益	7.4.7.15	628,962.97
其他投资收益		-
3. 公允价值变动收益（损失以“-”号填列）	7.4.7.16	1,493,628.13
4. 汇兑收益（损失以“-”号填列）		-
5. 其他收入（损失以“-”号填列）	7.4.7.17	8,150.72
<b>减：二、营业总支出</b>		916,273.05
1. 管理人报酬	7.4.10.2.1	522,383.67
2. 托管费	7.4.10.2.2	65,297.99
3. 销售服务费	7.4.10.2.3	165,513.14
4. 投资顾问费		-
5. 利息支出		-
其中：卖出回购金融资产支出		-
6. 信用减值损失	7.4.7.18	-
7. 税金及附加		478.25
8. 其他费用	7.4.7.19	162,600.00
<b>三、利润总额（亏损总额以“-”号填列）</b>		18,067,229.16
减：所得税费用		-
<b>四、净利润（净亏损以“-”号填列）</b>		18,067,229.16
<b>五、其他综合收益的税后净额</b>		-
<b>六、综合收益总额</b>		18,067,229.16

注：本基金合同于 2025 年 07 月 29 日生效，无上年度可比期间。

### 7.3 净资产变动表

会计主体：华富沪深 300 指数增强型证券投资基金

本报告期：2025 年 7 月 29 日（基金合同生效日）至 2025 年 12 月 31 日

单位：人民币元

项目	本期 2025 年 7 月 29 日（基金合同生效日）至 2025 年 12 月 31 日			
	实收基金	其他综合收益	未分配利润	净资产合计
一、上期期末净资产	-	-	-	-
二、本期期初净资产	269,328,338.93	-	-	269,328,338.93
三、本期增减变动额(减少以“-”号填列)	198,394,894.34	-	5,286,556.41	-193,108,337.93
（一）、综合收益总额	-	-	18,067,229.16	18,067,229.16
（二）、本期基金份额交易产生的净资产变动数 (净资产减少以“-”号填列)	198,394,894.34	-	-12,780,672.75	-211,175,567.09
其中：1. 基金申购款	30,569,614.83	-	2,255,132.78	32,824,747.61
2. 基金赎回款	228,964,509.17	-	-15,035,805.53	-244,000,314.70
（三）、本期向基金份额持有人分配利润产生的净资产变动(净资产减少以“-”号填列)	-	-	-	-
四、本期期末净资产	70,933,444.59	-	5,286,556.41	76,220,001.00

注：本基金合同于 2025 年 07 月 29 日生效，无上年度可比期间。

报表附注为财务报表的组成部分。

本报告 7.1 至 7.4 财务报表由下列负责人签署：

余海春

曹华玮

束庆斌

基金管理人负责人

主管会计工作负责人

会计机构负责人

## 7.4 报表附注

### 7.4.1 基金基本情况

华富沪深 300 指数增强型证券投资基金（以下简称本基金或基金）经中国证监会 2025 年证监许可【2025】1198 号核准，基金合同于 2025 年 7 月 29 日生效。本基金为契约型开放式，存续期限不定。设立时募集资金到位情况经容诚会计师事务所（特殊普通合伙）审验，并出具《验资报告》（容诚验字【2025】200Z0111 号）。有关基金设立文件已按规定向中国证券监督管理委员会备案。本基金的管理人为华富基金管理有限公司，基金份额登记机构为华富基金管理有限公司，基金托管人为恒丰银行股份有限公司。

根据《华富沪深 300 指数增强型证券投资基金基金合同》的规定，本基金的投资范围主要为具有良好流动性的金融工具，包括标的指数成份股、备选成份股、其他国内依法发行上市的股票（非标的指数成份股及其备选成份股，包括主板、科创板、创业板、存托凭证及其他经中国证监会允许上市的股票）、港股通标的股票、债券（包括国债、金融债、企业债、公司债、公开发行的次级债、可转换债券、可交换债券、央行票据、中期票据、地方政府债券、政府支持债券、政府支持机构债券、短期融资券（含超短期融资券）等）、资产支持证券、债券回购、同业存单、银行存款（包括银行定期存款、银行协议存款、银行通知存款等）、国债期货、股指期货、货币市场工具及法律法规或中国证监会允许基金投资的其他金融工具（但须符合中国证监会的相关规定）。本基金可根据法律法规的规定参与融资及转融通证券出借业务。如法律法规或监管机构以后允许基金投资其他品种，基金管理人在履行适当程序后，可以将其纳入投资范围。

### 7.4.2 会计报表的编制基础

本基金的财务报表按照企业会计准则及其应用指南、准则解释及其他相关规定（包括《资产管理产品相关会计处理规定》）（以下统称企业会计准则）、中国证监会颁布的《证券投资基金信息披露 XBRL 模板第 3 号〈年度报告和中期报告〉》、中国证券投资基金业协会（以下简称“中国基金业协会”）颁布的《证券投资基金会计核算业务指引》、基金合同和在财务报表附注 7.4.4 所列示的中国证监会、中国基金业协会发布的有关规定及允许的基金行业实务操作编制。

本基金财务报表以持续经营为编制基础。

### 7.4.3 遵循企业会计准则及其他有关规定的声明

本财务报表符合企业会计准则的要求，同时参照中国证券投资基金业协会颁布的《证券投资基金会计核算业务指引》和中国证监会允许的基金行业实务操作，真实、完整地反映了基金的财务状况、经营成果和净资产变动等有关信息。

## 7.4.4 重要会计政策和会计估计

### 7.4.4.1 会计年度

本基金会计年度为公历 1 月 1 日起至 12 月 31 日止。本期会计报表的实际编制期间为 2025 年 07 月 29 日至 2025 年 12 月 31 日。

### 7.4.4.2 记账本位币

本基金以人民币为记账本位币；记账本位币单位为元。

### 7.4.4.3 金融资产和金融负债的分类

金融工具，是指形成一方的金融资产并形成其他方的金融负债或权益工具的合同。当本基金成为金融工具合同的一方时，确认相关的金融资产、金融负债或权益工具。

#### (1) 金融资产

金融资产于初始确认时分类为：以摊余成本计量的金融资产、以公允价值计量且其变动计入其他综合收益的金融资产及以公允价值计量且其变动计入当期损益的金融资产。金融资产的分类取决于本基金管理金融资产的商业模式和金融资产的合同现金流量特征。本基金现无金融资产分类为以公允价值计量且其变动计入其他综合收益的金融资产。

#### 债务工具

本基金持有的债务工具是指从发行方角度分析符合金融负债定义的工具，分别采用以下两种方式进行计量：

#### 以摊余成本计量：

本基金管理以摊余成本计量的金融资产的商业模式为以收取合同现金流量为目标，且以摊余成本计量的金融资产的合同现金流量特征与基本借贷安排相一致，即在特定日期产生的现金流量，仅为对本金和以未偿付本金金额为基础的利息的支付。本基金持有的以摊余成本计量的金融资产主要为银行存款、买入返售金融资产和其他各类应收款项等。

#### 以公允价值计量且其变动计入当期损益：

本基金将持有的未划分为以摊余成本计量的债务工具，以公允价值计量且其变动计入当期损益。本基金持有的以公允价值计量且其变动计入当期损益的金融资产在资产负债表中以交易性金融资产列示。

#### 权益工具

权益工具是指从发行方角度分析符合权益定义的工具。本基金将对其没有控制、共同控制和重大影响的权益工具(主要为股票投资)按照公允价值计量且其变动计入当期损益，在资产负债表中列示为交易性金融资产。

## (2) 金融负债

金融负债于初始确认时分类为：以公允价值计量且其变动计入当期损益的金融负债和以摊余成本计量的金融负债。本基金目前暂无金融负债分类为以公允价值计量且其变动计入当期损益的金融负债。本基金持有的以摊余成本计量的金融负债包括卖出回购金融资产款和其他各类应付款项等。

## (3) 衍生金融工具

本基金将持有的衍生金融工具以公允价值计量且其变动计入当期损益，在资产负债表中列示为衍生金融资产/负债。

### 7.4.4.4 金融资产和金融负债的初始确认、后续计量和终止确认

金融资产或金融负债在初始确认时以公允价值计量。对于以公允价值计量且其变动计入当期损益的金融资产和金融负债，相关交易费用计入当期损益；对于支付的价款中包含的债券或资产支持证券起息日或上次除息日至购买日止的利息，确认为应计利息，包含在交易性金融资产的账面价值中。对于其他类别的金融资产和金融负债，相关交易费用计入初始确认金额。

对于以公允价值计量且其变动计入当期损益的金融资产，按照公允价值进行后续计量；对于应收款项和其他金融负债采用实际利率法，以摊余成本进行后续计量。

本基金对于以摊余成本计量的金融资产，以预期信用损失为基础确认损失准备。

本基金考虑在资产负债表日无须付出不必要的额外成本和努力即可获得的有关过去事项、当前状况以及对未来经济状况的预测等合理且有依据的信息，以发生违约的风险为权重，计算合同应收的现金流量与预期能收到的现金流量之间差额的现值的概率加权金额，确认预期信用损失。

于每个资产负债表日，本基金对处于不同阶段的金融工具的预期信用损失分别进行计量。金融工具自初始确认后信用风险未显著增加的，处于第一阶段，本基金按照未来 12 个月内（若预期存续期少于 12 个月，则为预期存续期内）的预期信用损失计量损失准备；金融工具自初始确认后信用风险已显著增加但尚未发生信用减值的，处于第二阶段，本基金按照该工具整个存续期的预期信用损失计量损失准备；金融工具自初始确认后已经发生信用减值的，处于第三阶段，本基金按照该工具整个存续期的预期信用损失计量损失准备。

对于在资产负债表日具有较低信用风险的金融工具，本基金假设其信用风险自初始确认后并未显著增加，认定为处于第一阶段的金融工具，按照未来 12 个月内的预期信用损失计量损失准备。

本基金对于处于第一阶段和第二阶段的金融工具，按照其未扣除减值准备的账面余额和实际利率计算利息收入。对于处于第三阶段的金融工具，按照其账面余额减已计提减值准备后的摊余成本和实际利率计算利息收入。

本基金将计提或转回的损失准备计入当期损益。

金融资产满足下列条件之一的，予以终止确认：（1）收取该金融资产现金流量的合同权利终止；（2）该金融资产已转移，且本基金将金融资产所有权上几乎所有的风险和报酬转移给转入方；或者（3）该金融资产已转移，虽然本基金既没有转移也没有保留金融资产所有权上几乎所有的风险和报酬，但是放弃了对该金融资产控制。

金融资产终止确认时，其账面价值与收到的对价的差额，计入当期损益。

当金融负债的现时义务全部或部分已经解除时，终止确认该金融负债或义务已解除的部分。终止确认部分的账面价值与支付的对价之间的差额，计入当期损益。

#### 7.4.4.5 金融资产和金融负债的估值原则

本基金持有的金融工具按如下原则确定公允价值并进行估值：

（1）存在活跃市场的金融工具按其估值日的市场交易价格确定公允价值；估值日无交易且最近交易日后未发生影响公允价值计量的重大事件的，按最近交易日的市场交易价格确定公允价值。有充足证据表明估值日或最近交易日的市场交易价格不能真实反映公允价值的，应对市场交易价格进行调整，确定公允价值。与上述投资品种相同，但具有不同特征的，应以相同资产或负债的公允价值为基础，并在估值技术中考虑不同特征因素的影响。特征是指对资产出售或使用的限制等，如果该限制是针对资产持有者的，那么在估值技术中不应将该限制作为特征考虑。此外，基金管理人不应考虑因大量持有相关资产或负债所产生的溢价或折价。

（2）当金融工具不存在活跃市场，采用在当前情况下适用并且有足够可利用数据和其他信息支持的估值技术确定公允价值。采用估值技术时，优先使用可观察输入值，只有在无法取得相关资产或负债可观察输入值或取得不切实可行的情况下，才可以使用不可观察输入值。

（3）如经济环境发生重大变化或证券发行人发生影响金融工具价格的重大事件，应对估值进行调整并确定公允价值。

#### 7.4.4.6 金融资产和金融负债的抵销

本基金持有的资产和承担的负债基本为金融资产和金融负债。当本基金 1) 具有抵销已确认金额的法定权利且该种法定权利现在是可执行的；且 2) 交易双方准备按净额结算时，金融资产与金融负债按抵销后的净额在资产负债表中列示。

#### 7.4.4.7 实收基金

实收基金为对外发行基金份额所募集的总金额在扣除损益平准金分摊部分后的余额。对曾经实施份额拆分或折算的基金，由于基金份额拆分或折算引起的实收基金份额变动于基金份额拆分或折算日根据拆分或折算前的基金份额数及确定的拆分或折算比例计算确认。由于申购和赎回引起的实收基金变动分别于基金申购确认日及基金赎回确认日确认。上述申购和赎回分别包括基金

转换所引起的转入基金的实收基金增加和转出基金的实收基金减少。

本基金发行的份额作为可回售工具具备以下特征：(1) 赋予基金份额持有人在基金清算时按比例份额获得该基金净资产的权利，这里所指基金净资产是扣除所有优先于该基金份额对基金资产要求权之后的剩余资产；这里所指按比例份额是清算时将基金的净资产分拆为金额相等的单位，并且将单位金额乘以基金份额持有人所持有的单位数量；(2) 该工具所属的类别次于其他所有工具类别，即本基金份额在归属于该类别前无须转换为另一种工具，且在清算时对基金资产没有优先于其他工具的要求权；(3) 该工具所属的类别中（该类别次于其他所有工具类别），所有工具具有相同的特征（例如它们必须都具有可回售特征，并且用于计算回购或赎回价格的公式或其他方法都相同）；(4) 除了发行方应当以现金或其他金融资产回购或赎回该基金份额的合同义务外，该工具不满足金融负债定义中的任何其他特征；(5) 该工具在存续期内的预计现金流量总额，应当实质上基于该基金存续期内基金的损益、已确认净资产的变动、已确认和未确认净资产的公允价值变动（不包括本基金的任何影响）。

可回售工具，是指根据合同约定，持有方有权将该工具回售给发行方以获取现金或其他金融资产的权利，或者在未来某一不确定事项发生或者持有方死亡或退休时，自动回售给发行方的金融工具。

本基金没有同时具备下列特征的其他金融工具或合同：(1) 现金流量总额实质上基于基金的损益、已确认净资产的变动、已确认和未确认净资产的公允价值变动（不包括该基金或合同的任何影响）；(2) 实质上限制或固定了上述工具持有方所获得的剩余回报。

本基金将实收基金分类为权益工具，列报于净资产。

#### 7.4.4.8 损益平准金

损益平准金包括已实现平准金和未实现平准金。已实现平准金指在申购或赎回基金份额时，申购或赎回款项中包含的按累计未分配的已实现损益占净资产比例计算的金额。未实现平准金指在申购或赎回基金份额时，申购或赎回款项中包含的按累计未实现损益占净资产比例计算的金额。损益平准金于基金申购确认日或基金赎回确认日认列，并于期末全额转入未分配利润/（累计亏损）。

#### 7.4.4.9 收入/（损失）的确认和计量

股票投资在持有期间应取得的现金股利扣除由上市公司代扣代缴的个人所得税后的净额确认为投资收益。债券投资和资产支持证券投资在持有期间应取得的按票面利率（对于贴现债为按发行价计算的利率）或合同利率计算的利息扣除在适用情况下由债券和资产支持证券发行企业代扣代缴的个人所得税及由基金管理人缴纳的增值税后的净额确认为投资收益。

以公允价值计量且其变动计入当期损益的金融资产在持有期间的公允价值变动扣除按票面利率

(对于贴现债为：按发行价计算的利率)或合同利率计算的利息及在适用情况下公允价值变动产生的预估增值税后的净额确认为公允价值变动损益；于处置时，其处置价格与初始确认金额之间的差额扣除相关交易费用及在适用情况下由基金管理人缴纳的增值税后的净额确认为投资收益，其中包括从公允价值变动损益结转的公允价值累计变动额。

应收款项在持有期间确认的利息收入按实际利率法计算，实际利率法与直线法差异较小的则按直线法计算。

#### 7.4.4.10 费用的确认和计量

本基金的管理人报酬、托管费和销售服务费（若有）在费用涵盖期间按基金合同约定的费率和计算方法逐日确认。

以摊余成本计量的金融负债在持有期间确认的利息支出按实际利率法计算，实际利率法与直线法差异较小的则按直线法计算。

#### 7.4.4.11 基金的收益分配政策

1、在符合有关基金分红条件的前提下，基金管理人可以根据实际情况进行收益分配，具体分配方案以公告为准，若《基金合同》生效不满 3 个月可不进行收益分配；

2、本基金收益分配方式分两种：现金分红与红利再投资，投资者可选择现金红利或将现金红利自动转为相应类别的基金份额进行再投资，且基金份额持有人可对 A 类、C 类基金份额分别选择不同的收益分配方式；若投资者不选择，本基金默认的收益分配方式是现金分红；

3、同一类别的每一基金份额享有同等分配权；由于本基金 A 类基金份额与 C 类基金份额的基金费用不同，不同类别的基金份额对应的可供分配利润或将不同；

4、法律法规或监管机关另有规定的，从其规定。

#### 7.4.4.12 外币交易

外币交易按交易发生日的即期汇率将外币金额折算为人民币入账。

外币货币性项目，于估值日采用估值日的即期汇率折算为人民币，所产生的折算差额直接计入汇兑损益科目。以公允价值计量的外币非货币性项目，于估值日采用估值日的即期汇率折算为人民币，所产生的折算差额直接计入公允价值变动损益科目。

#### 7.4.4.13 分部报告

本基金以内部组织结构、管理要求、内部报告制度为依据确定经营分部，以经营分部为基础确定报告分部并披露分部信息。经营分部是指本基金内同时满足下列条件的组成部分：（1）该组成部分能够在日常活动中产生收入、发生费用；（2）本基金的基金管理人能够定期评价该组成部分的经营成果，以决定向其配置资源、评价其业绩；（3）本基金能够取得该组成部分的财务状况、

经营成果和现金流量等有关会计信息。如果两个或多个经营分部具有相似的经济特征，并且满足一定条件的，则合并为一个经营分部。

本基金目前以一个单一的经营分部运作，不需要披露分部信息。

#### 7.4.4.14 其他重要的会计政策和会计估计

根据本基金的估值原则和中国证监会允许的基金行业估值实务操作，本基金确定以下以公允价值计量且其变动计入当期损益的金融资产的公允价值时采用的估值方法及其关键假设如下：

(1) 对于证券交易所上市的股票和债券，若出现重大事项停牌或交易不活跃（包括涨跌停时的交易不活跃）等情况，本基金根据中国证监会公告[2017]13号《中国证监会关于证券投资基金估值业务的指导意见》，根据具体情况采用《关于发布中基协（AMAC）基金行业股票估值指数的通知》提供的指数收益法、市盈率法、现金流量折现法等估值技术进行估值。

(2) 对于在锁定期内的非公开发行股票、首次公开发行股票时公司股东公开发售股份、通过大宗交易取得的带限售期的股票等流通受限股票，根据中国基金业协会中基协发[2017]6号《关于发布〈证券投资基金投资流通受限股票估值指引（试行）〉的通知》之附件《证券投资基金投资流通受限股票估值指引（试行）》（以下简称“指引”），按估值日在证券交易所上市交易的同一股票的公允价值扣除中证指数有限公司根据指引所独立提供的该流通受限股票剩余限售期对应的流动性折扣后的价值进行估值。

(3) 对于在证券交易所上市或挂牌转让的固定收益品种（可转换债券除外）及在银行间同业市场交易的固定收益品种，根据中国证监会公告[2017]13号《中国证监会关于证券投资基金估值业务的指导意见》及中国基金业协会中基协字[2022]566号《关于发布〈关于固定收益品种的估值处理标准〉的通知》之附件《关于固定收益品种的估值处理标准》采用估值技术确定公允价值。本基金持有的证券交易所上市或挂牌转让的固定收益品种（可转换债券除外），按照中证指数有限公司所独立提供的估值结果确定公允价值。本基金持有的银行间同业市场固定收益品种按照中债金融估值中心有限公司所独立提供的估值结果确定公允价值。

#### 7.4.5 会计政策和会计估计变更以及差错更正的说明

##### 7.4.5.1 会计政策变更的说明

本基金本报告期未发生会计政策变更。

##### 7.4.5.2 会计估计变更的说明

本基金本报告期未发生会计估计变更。

##### 7.4.5.3 差错更正的说明

本基金本报告期无须说明的会计差错更正。

#### 7.4.6 税项

注：根据财政部、国家税务总局财税[2002]128号《关于开放式证券投资基金有关税收问题的通知》、财税[2008]1号《关于企业所得税若干优惠政策的通知》、财税[2012]85号《关于实施上市公司股息红利差别化个人所得税政策有关问题的通知》、财税[2014]81号《财政部国家税务总局证监会关于沪港股票市场交易互联互通机制试点有关税收政策的通知》、财税[2015]101号《关于上市公司股息红利差别化个人所得税政策有关问题的通知》、财税[2016]36号《关于全面推开营业税改征增值税试点的通知》、财税[2016]46号《关于进一步明确全面推开营改增试点金融业有关政策的通知》、财税[2016]70号《关于金融机构同业往来等增值税政策的补充通知》、财税[2016]127号《财政部国家税务总局证监会关于深港股票市场交易互联互通机制试点有关税收政策的通知》、财税[2016]140号《关于明确金融 房地产开发 教育辅助服务等增值税政策的通知》、财税[2017]2号《关于资管产品增值税政策有关问题的补充通知》、财税[2017]56号《关于资管产品增值税有关问题的通知》、财税[2017]90号《关于租入固定资产进项税额抵扣等增值税政策的通知》、财政部、国家税务总局公告 2025 年第 4 号《关于国债等债券利息收入增值税政策的公告》及其他相关财税法规和实务操作，主要税项列示如下：（1）资管产品运营过程中发生的增值税应税行为，以资管产品管理人为增值税纳税人。资管产品管理人运营资管产品过程中发生的增值税应税行为，暂适用简易计税方法，按照 3% 的征收率缴纳增值税。对证券投资基金管理人运用基金买卖股票、债券的转让收入免征增值税，对除持有金融债券外的金融同业往来利息收入亦免征增值税。自 2025 年 8 月 8 日起，对在该日期之后（含当日）新发行的国债、地方政府债券、金融债券的利息收入，恢复征收增值税。对在该日期之前已发行的国债、地方政府债券、金融债券（包含在 2025 年 8 月 8 日之后续发行的部分）的利息收入，免征增值税直至债券到期。资管产品管理人运营资管产品提供的贷款服务，以产生的利息及利息性质的收入为销售额。（2）对基金从证券市场中取得的收入，包括买卖股票、债券的差价收入，股票的股息、红利收入，债券的利息收入及其他收入，暂不征收企业所得税。（3）对基金取得的企业债券利息收入，应由发行债券的企业在向基金支付利息时代扣代缴 20% 的个人所得税。对基金从上市公司取得的股息红利所得，持股期限在 1 个月以内（含 1 个月）的，其股息红利所得全额计入应纳税所得额；持股期限在 1 个月以上至 1 年（含 1 年）的，暂减按 50% 计入应纳税所得额；持股期限超过 1 年的，暂免征收个人所得税。对基金持有的上市公司限售股，解禁后取得的股息、红利收入，按照上述规定计算纳税，持股时间自解禁日起计算；解禁前取得的股息、红利收入继续暂减按 50% 计入应纳税所得额。上述所得统一适用 20% 的税率计征个人所得税。对基金通过沪港通/深港通投资香港联交所上市 H 股取得的股息红利，H 股公司应向中国证券登

记结算有限责任公司（以下简称“中国结算”）提出申请，由中国结算向 H 股公司提供内地个人投资者名册，H 股公司按照 20% 的税率代扣个人所得税。基金通过沪港通/深港通投资香港联交所上市的非 H 股取得的股息红利，由中国结算按照 20% 的税率代扣个人所得税。（4）基金卖出股票按 0.1% 的税率缴纳股票交易印花税，买入股票不征收股票交易印花税。根据财政部、国家税务总局公告 2023 年第 39 号《关于减半征收证券交易印花税的公告》，自 2023 年 8 月 28 日起，证券交易印花税实施减半征收。基金通过沪港通/深港通买卖、继承、赠与联交所上市股票，按照香港特别行政区现行税法规定缴纳印花税。（5）本基金的城市维护建设税、教育费附加和地方教育附加等税费按照实际缴纳增值税额的适用比例计算缴纳。

### 7.4.7 重要财务报表项目的说明

#### 7.4.7.1 货币资金

单位：人民币元

项目	本期末 2025 年 12 月 31 日
活期存款	2,801,997.15
等于：本金	2,801,724.15
加：应计利息	273.00
定期存款	-
等于：本金	-
加：应计利息	-
其中：存款期限 1 个月以内	-
存款期限 1-3 个月	-
存款期限 3 个月以上	-
其他存款	-
等于：本金	-
加：应计利息	-
合计	2,801,997.15

#### 7.4.7.2 交易性金融资产

单位：人民币元

项目	本期末 2025 年 12 月 31 日			
	成本	应计利息	公允价值	公允价值变动
股票	70,010,648.87	-	71,504,277.00	1,493,628.13
贵金属投资-金交所黄金合约	-	-	-	-
债券	交易所市场	-	-	-
	银行间市场	-	-	-
	合计	-	-	-
资产支持证券	-	-	-	-

基金	-	-	-	-
其他	-	-	-	-
合计	70,010,648.87	-	71,504,277.00	1,493,628.13

7.4.7.3 衍生金融资产/负债

7.4.7.3.1 衍生金融资产/负债期末余额

注：无。

7.4.7.3.2 期末基金持有的期货合约情况

注：无。

7.4.7.3.3 期末基金持有的黄金衍生品情况

注：无。

7.4.7.4 买入返售金融资产

7.4.7.4.1 各项买入返售金融资产期末余额

注：无。

7.4.7.4.2 期末买断式逆回购交易中取得的债券

注：无。

7.4.7.5 其他资产

注：无。

7.4.7.6 其他负债

单位：人民币元

项目	本期末 2025 年 12 月 31 日
应付券商交易单元保证金	-
应付赎回费	-
应付证券出借违约金	-
应付交易费用	-
其中：交易所市场	-
银行间市场	-
应付利息	-
应付审计费	21,400.00
应付信息披露费	140,000.00
合计	161,400.00

7.4.7.7 实收基金

金额单位：人民币元

华富沪深 300 指数增强 A

项目	本期 2025 年 7 月 29 日（基金合同生效日）至 2025 年 12 月 31 日
----	--

	基金份额（份）	账面金额
基金合同生效日	98,318,193.12	98,318,193.12
本期申购	3,069,198.88	3,069,198.88
本期赎回（以“-”号填列）	-77,090,563.38	-77,090,563.38
基金拆分/份额折算前	-	-
基金拆分/份额折算调整	-	-
本期申购	-	-
本期赎回（以“-”号填列）	-	-
本期末	24,296,828.62	24,296,828.62

华富沪深 300 指数增强 C

项目	本期 2025 年 7 月 29 日（基金合同生效日）至 2025 年 12 月 31 日	
	基金份额（份）	账面金额
基金合同生效日	171,010,145.81	171,010,145.81
本期申购	27,500,415.95	27,500,415.95
本期赎回（以“-”号填列）	-151,873,945.79	-151,873,945.79
基金拆分/份额折算前	-	-
基金拆分/份额折算调整	-	-
本期申购	-	-
本期赎回（以“-”号填列）	-	-
本期末	46,636,615.97	46,636,615.97

注：申购含红利再投、转换入份额，赎回含转换出份额。

#### 7.4.7.8 未分配利润

单位：人民币元

华富沪深 300 指数增强 A

项目	已实现部分	未实现部分	未分配利润合计
基金合同生效日	-	-	-
本期期初	-	-	-
本期利润	6,130,401.04	342,974.49	6,473,375.53
本期基金份额交易产生的变动数	-3,296,487.38	-1,336,239.39	-4,632,726.77
其中：基金申购款	184,262.03	46,760.25	231,022.28
基金赎回款	-3,480,749.41	-1,382,999.64	-4,863,749.05
本期已分配利润	-	-	-
本期末	2,833,913.66	-993,264.90	1,840,648.76

华富沪深 300 指数增强 C

项目	已实现部分	未实现部分	未分配利润合计
基金合同生效日	-	-	-
本期期初	-	-	-
本期利润	10,443,199.99	1,150,653.64	11,593,853.63
本期基金份额交易产生的变动数	-5,093,933.83	-3,054,012.15	-8,147,945.98

其中：基金申购款	1,785,112.86	238,997.64	2,024,110.50
基金赎回款	-6,879,046.69	-3,293,009.79	-10,172,056.48
本期已分配利润	-	-	-
本期末	5,349,266.16	-1,903,358.51	3,445,907.65

#### 7.4.7.9 存款利息收入

单位：人民币元

项目	本期	
	2025年7月29日（基金合同生效日）至2025年12月31日	
活期存款利息收入	5,974.85	
定期存款利息收入	-	
其他存款利息收入	-	
结算备付金利息收入	130,198.52	
其他	-	
合计	136,173.37	

注：“其他”包含结算保证金利息收入及认申购款利息收入。

#### 7.4.7.10 股票投资收益

##### 7.4.7.10.1 股票投资收益项目构成

单位：人民币元

项目	本期	
	2025年7月29日（基金合同生效日）至2025年12月31日	
股票投资收益——买卖股票差价收入	16,603,890.88	
股票投资收益——赎回差价收入	-	
股票投资收益——申购差价收入	-	
股票投资收益——证券出借差价收入	-	
合计	16,603,890.88	

##### 7.4.7.10.2 股票投资收益——买卖股票差价收入

单位：人民币元

项目	本期	
	2025年7月29日（基金合同生效日）至2025年12月31日	
卖出股票成交总额	599,682,413.01	
减：卖出股票成本总额	582,468,916.76	
减：交易费用	609,605.37	
买卖股票差价收入	16,603,890.88	

##### 7.4.7.10.3 股票投资收益——证券出借差价收入

注：无。

7.4.7.11 债券投资收益

7.4.7.11.1 债券投资收益项目构成

注：无。

7.4.7.11.2 债券投资收益——买卖债券差价收入

注：无。

7.4.7.11.3 债券投资收益——赎回差价收入

注：无。

7.4.7.11.4 债券投资收益——申购差价收入

注：无。

7.4.7.12 资产支持证券投资收益

7.4.7.12.1 资产支持证券投资收益项目构成

注：无。

7.4.7.12.2 资产支持证券投资收益——买卖资产支持证券差价收入

注：无。

7.4.7.12.3 资产支持证券投资收益——赎回差价收入

注：无。

7.4.7.12.4 资产支持证券投资收益——申购差价收入

注：无。

7.4.7.13 贵金属投资收益

本基金本报告期内无贵金属投资收益。

7.4.7.14 衍生工具收益

7.4.7.14.1 衍生工具收益——买卖权证差价收入

注：无。

7.4.7.14.2 衍生工具收益——其他投资收益

单位：人民币元

项目	本期
	2025 年 7 月 29 日（基金合同生效日）至 2025 年 12 月 31 日
股指期货投资收益	107,055.19

7.4.7.15 股利收益

单位：人民币元

项目	本期
----	----

	2025 年 7 月 29 日（基金合同生效日）至 2025 年 12 月 31 日
股票投资产生的股利收益	628,962.97
其中：证券出借权益补偿收入	-
基金投资产生的股利收益	-
合计	628,962.97

#### 7.4.7.16 公允价值变动收益

单位：人民币元

项目名称	本期
	2025 年 7 月 29 日（基金合同生效日）至 2025 年 12 月 31 日
1. 交易性金融资产	1,493,628.13
股票投资	1,493,628.13
债券投资	-
资产支持证券投资	-
基金投资	-
贵金属投资	-
其他	-
2. 衍生工具	-
权证投资	-
3. 其他	-
减：应税金融商品公允价值变动产生的预估增值税	-
合计	1,493,628.13

#### 7.4.7.17 其他收入

单位：人民币元

项目	本期
	2025 年 7 月 29 日（基金合同生效日）至 2025 年 12 月 31 日
基金赎回费收入	8,147.86
基金转换费收入	2.86
合计	8,150.72

#### 7.4.7.18 信用减值损失

注：无。

#### 7.4.7.19 其他费用

单位：人民币元

项目	本期
	2025 年 7 月 29 日（基金合同生效日）至 2025 年 12 月 31 日
审计费用	21,400.00
信息披露费	140,000.00

证券出借违约金	-
其他	1,200.00
合计	162,600.00

7.4.7.20 分部报告

无。

7.4.8 或有事项、资产负债表日后事项的说明

7.4.8.1 或有事项

无。

7.4.8.2 资产负债表日后事项

无。

7.4.9 关联方关系

关联方名称	与本基金的关系
华富基金管理有限公司	基金管理人、注册登记机构、基金销售机构
恒丰银行股份有限公司（“恒丰银行”）	基金托管人、基金销售机构
华安证券股份有限公司（“华安证券”）	基金管理人的股东、基金销售机构
安徽省信用融资担保集团有限公司	基金管理人的股东
合肥兴泰金融控股（集团）有限公司	基金管理人的股东
上海华富利得资产管理有限公司	基金管理人的子公司

7.4.10 本报告期及上年度可比期间的关联方交易

本基金合同于 2025 年 07 月 29 日生效，无上年度可比期间。

7.4.10.1 通过关联方交易单元进行的交易

7.4.10.1.1 股票交易

金额单位：人民币元

关联方名称	本期 2025 年 7 月 29 日（基金合同生效日）至 2025 年 12 月 31 日	
	成交金额	占当期股票 成交总额的比例（%）
华安证券	197,707,785.11	15.79

7.4.10.1.2 债券交易

注：无。

7.4.10.1.3 债券回购交易

注：无。

7.4.10.1.4 权证交易

注：无。

### 7.4.10.1.5 应支付关联方的佣金

金额单位：人民币元

关联方名称	本期 2025年7月29日（基金合同生效日）至2025年12月31日			
	当期佣金	占当期佣金总量的比例（%）	期末应付佣金余额	占期末应付佣金总额的比例（%）
华安证券	36,754.16	16.01	-	-

注：1. 上述佣金按市场佣金率计算。以扣除由中国证券登记结算有限责任公司收取的证管费、经手费等费用后的净额列示。

2. 根据证监会公告[2024]3号《公开募集证券投资基金证券交易费用管理规定》，自2024年7月1日起，本产品交易佣金仅用于支付向证券公司租用交易单元所产生的费用。

### 7.4.10.2 关联方报酬

#### 7.4.10.2.1 基金管理费

单位：人民币元

项目	本期 2025年7月29日（基金合同生效日）至2025年12月31日
当期发生的基金应支付的管理费	522,383.67
其中：应支付销售机构的客户维护费	230,289.75
应支付基金管理人的净管理费	292,093.92

注：基金管理费按前一日基金资产净值 0.8% 的年费率逐日计提，按月支付。计算方法  $H = E \times \text{年管理费率} \div \text{当年天数}$ （H 为每日应计提的基金管理费，E 为前一日基金资产净值）。

#### 7.4.10.2.2 基金托管费

单位：人民币元

项目	本期 2025年7月29日（基金合同生效日）至2025年12月31日
当期发生的基金应支付的托管费	65,297.99

注：基金托管费按前一日基金资产净值 0.1% 的年费率逐日计提，按月支付。计算方法  $H = E \times \text{年托管费率} \div \text{当年天数}$ （H 为每日应计提的基金托管费，E 为前一日基金资产净值）。

#### 7.4.10.2.3 销售服务费

单位：人民币元

获得销售服务费的各关联方名称	本期 2025年7月29日（基金合同生效日）至2025年12月31日
	当期发生的基金应支付的销售服务费

	华富沪深 300 指数增 强 A	华富沪深 300 指数增 强 C	合计
华安证券	-	7,975.36	7,975.36
华富基金管理有限公司	-	-	-
恒丰银行	-	9,370.04	9,370.04
合计	-	17,345.40	17,345.40

注：本基金 A 类基金份额不收取销售服务费；C 类基金份额的销售服务费按前一日 C 类基金资产净值的 0.40% 年费率每日计提，逐日累计至每个月月末，按月支付。计算公式  $H = E \times \text{年销售服务费} \div \text{当年天数}$ （H 为 C 类基金份额每日应计提的基金销售服务费，E 为 C 类基金份额前一日基金资产净值）。

#### 7.4.10.3 与关联方进行银行间同业市场的债券(含回购)交易

注：无。

#### 7.4.10.4 报告期内转融通证券出借业务发生重大关联交易事项的说明

##### 7.4.10.4.1 与关联方通过约定申报方式进行的适用固定期限费率的证券出借业务的情况

注：无。

##### 7.4.10.4.2 与关联方通过约定申报方式进行的适用市场化期限费率的证券出借业务的情况

注：无。

#### 7.4.10.5 各关联方投资本基金的情况

##### 7.4.10.5.1 报告期内基金管理人运用固有资金投资本基金的情况

注：本基金本报告期内本基金管理人没有运用固有资金投资本基金。

##### 7.4.10.5.2 报告期末除基金管理人之外的其他关联方投资本基金的情况

注：本基金本报告期基金管理人之外的其他关联方没有投资本基金。

#### 7.4.10.6 由关联方保管的银行存款余额及当期产生的利息收入

单位：人民币元

关联方名称	本期 2025 年 7 月 29 日（基金合同生效日）至 2025 年 12 月 31 日	
	期末余额	当期利息收入
恒丰银行	2,801,997.15	5,974.85

注：本基金的银行存款由基金托管人保管，按银行活期利率/银行同业利率/约定利率计息。

**7.4.10.7 本基金在承销期内参与关联方承销证券的情况**

注：无。

**7.4.10.8 其他关联交易事项的说明**

无。

**7.4.11 利润分配情况**

注：本基金本报告期内未进行利润分配。

**7.4.12 期末（2025 年 12 月 31 日）本基金持有的流通受限证券**

**7.4.12.1 因认购新发/增发证券而于期末持有的流通受限证券**

注：无。

**7.4.12.2 期末持有的暂时停牌等流通受限股票**

金额单位：人民币元

股票代码	股票名称	停牌日期	停牌原因	期末估值单价	复牌日期	复牌开盘单价	数量（股）	期末成本总额	期末估值总额	备注
002049	紫光国微	2025 年 12 月 30 日	上市股票停牌	78.81	2026 年 1 月 15 日	86.69	1,100	82,827.00	86,691.00	-
688012	中微公司	2025 年 12 月 19 日	上市股票停牌	283.76	2026 年 1 月 5 日	278.00	300	79,455.00	85,128.00	-

**7.4.12.3 期末债券正回购交易中作为抵押的债券**

**7.4.12.3.1 银行间市场债券正回购**

注：本基金本报告期末无银行间市场债券正回购余额。

**7.4.12.3.2 交易所市场债券正回购**

本基金本报告期末无未到期交易所市场债券正回购。

**7.4.12.4 期末参与转融通证券出借业务的证券**

注：无。

**7.4.13 金融工具风险及管理**

**7.4.13.1 风险管理政策和组织架构**

本基金在日常经营活动中面临的 风险主要包括信用风险、流动性风险及市场风险。本基金管理人已建立董事会领导下的架构清晰、控制有效、系统全面、切实可行的风险控制体系，并设定适当的风险限额及内部控制流程，通过可靠的管理及信息系统持续监控上述各类风险。

董事会下设风险管理委员会，负责对公司风险管理制度进行审查并提供咨询和建议。总经理下设投资决策委员会和风险控制委员会，负责对公司经营及基金运作中的风险进行研究、评估和监控。公司设督察长，组织、指导公司监察稽核工作，监督检查基金及公司运作的合法合规情况和公司的内部风险控制情况。公司设有独立的风险管理部、监察稽核部，对公司各部门内部风险控制制度的建立和落实情况进行检查，对公司的内部风险控制制度的合理性、有效性进行分析，提出改进意见，上报总经理，通报督察长。

#### **7.4.13.2 信用风险**

信用风险是指基金在交易过程中因交易对手未履行合约责任，或者基金所投资证券之发行人出现违约、拒绝支付到期本息等情况，导致基金资产损失和收益变化的风险。

本基金的基金管理人在交易前对交易对手的资信状况进行了充分的评估。本基金的银行存款均存放于信用良好的银行，因而与银行存款相关的信用风险不重大。本基金在交易所进行的交易均以中国证券登记结算有限责任公司为交易对手完成证券交收和款项清算，违约可能性很小；在银行间同业市场进行交易前均对交易对手进行信用评估并对证券交割方式进行限制以控制相应的信用风险。

本基金的基金管理人建立了信用风险管理流程，通过对投资品种信用等级评估来控制证券发行人的信用风险，且通过分散化投资以分散信用风险。

##### **7.4.13.2.1 按短期信用评级列示的债券投资**

注：本基金本报告期末未持有按短期信用评级列示的债券。

##### **7.4.13.2.2 按短期信用评级列示的资产支持证券投资**

注：本基金本报告期末未持有按短期信用评级列示的资产支持证券。

##### **7.4.13.2.3 按短期信用评级列示的同业存单投资**

注：本基金本报告期末未持有按短期信用评级列示的同业存单。

##### **7.4.13.2.4 按长期信用评级列示的债券投资**

注：本基金本报告期末未持有按长期信用评级列示的债券

##### **7.4.13.2.5 按长期信用评级列示的资产支持证券投资**

注：本基金本报告期末未持有按长期信用评级列示的资产支持证券。

##### **7.4.13.2.6 按长期信用评级列示的同业存单投资**

注：本基金本报告期末未持有按长期信用评级列示的同业存单。

#### **7.4.13.3 流动性风险**

流动性风险是指基金所持金融工具变现的难易程度。本基金的流动性风险一方面来自于基金

份额持有人可随时要求赎回其持有的基金份额，另一方面来自于投资品种所处的交易市场不活跃而带来的变现困难。

### 7.4.13.3.1 报告期内本基金组合资产的流动性风险分析

本基金的基金管理人在基金运作过程中严格按照《公开募集证券投资基金运作管理办法》及《公开募集开放式证券投资基金流动性风险管理规定》等法规的要求对本基金组合资产的流动性风险进行管理，通过独立的风险管理部门对本基金的组合持仓集中度指标、流通受限制的投资品种比例以及组合在短期内变现能力的综合指标等流动性指标进行持续的监测和分析。

本基金所持大部分证券在证券交易所上市，其余亦可银行间同业市场交易。因此除在附注 7.4.12 中列示的部分基金资产流通暂时受限制不能自由转让的情况外，其余均能及时变现。此外，本基金可通过卖出回购金融资产方式借入短期资金应对流动性需求，其上限一般不超过基金持有的债券投资的公允价值。除卖出回购金融资产款将在一个月以内到期且计息(该利息金额不重大)外，本基金所持有的其他金融负债的合同约定到期日均为一个月以内且不计息，可赎回基金份额净值(所有者权益)无固定到期日且不计息，因此账面余额即为未折现的合约到期现金流量。

本基金管理人每日预测本基金的流动性需求，对流动性指标进行持续的监测和分析。

### 7.4.13.4 市场风险

市场风险是指基金所持金融工具的公允价值或未来现金流量因所处市场各类价格因素的变动而发生波动的风险，包括利率风险、外汇风险和其他价格风险。

#### 7.4.13.4.1 利率风险

利率风险是指金融工具的公允价值或未来现金流量受市场利率变动而发生波动的风险。利率敏感性金融工具均面临由于市场利率上升而导致公允价值下降的风险，其中浮动利率类金融工具还面临每个付息期间结束根据市场利率重新定价时对于未来现金流影响的风险。

本基金的基金管理人定期对本基金面临的利率敏感性缺口进行监控，并通过调整投资组合的久期等方法对上述利率风险进行管理。

##### 7.4.13.4.1.1 利率风险敞口

单位：人民币元

本期末 2025 年 12 月 31 日	1 个月以内	1-3 个月	3 个月-1 年	1-5 年	5 年以上	不计息	合计
资产							
货币资金	2,801,997.15	-	-	-	-	-	2,801,997.15
结算备付金	3,850,180.53	-	-	-	-	-	3,850,180.53
存出保证金	-	-	-	-	-	-	-
交易性金融资产	-	-	-	-	-	71,504,277.00	71,504,277.00
衍生金融资产	-	-	-	-	-	-	-

买入返售金融资产	-	-	-	-	-	-	-
债权投资	-	-	-	-	-	-	-
应收股利	-	-	-	-	-	-	-
应收申购款	-	-	-	-	64,703.14	64,703.14	-
应收清算款	-	-	-	-	-	-	-
其他资产	-	-	-	-	-	-	-
资产总计	6,652,177.68	-	-	-	-71,568,980.14	78,221,157.82	-
负债	-	-	-	-	-	-	-
应付赎回款	-	-	-	-	1,754,459.12	1,754,459.12	-
应付管理人报酬	-	-	-	-	58,632.41	58,632.41	-
应付托管费	-	-	-	-	7,329.04	7,329.04	-
应付清算款	-	-	-	-	-	-	-
卖出回购金融资产款	-	-	-	-	-	-	-
应付销售服务费	-	-	-	-	19,336.25	19,336.25	-
应付投资顾问费	-	-	-	-	-	-	-
应付利润	-	-	-	-	-	-	-
应交税费	-	-	-	-	-	-	-
其他负债	-	-	-	-	161,400.00	161,400.00	-
负债总计	-	-	-	-	-2,001,156.82	2,001,156.82	-
利率敏感度缺口	6,652,177.68	-	-	-	-69,567,823.32	76,220,001.00	-

注：本表按照金融资产或金融负债的重新定价日或到期日孰早者作为期限分类标准。

#### 7.4.13.4.1.2 利率风险的敏感性分析

注：本报告期末，本基金未持有交易性债券投资，因此市场利率的变动对于本基金净值无重大影响。

#### 7.4.13.4.2 外汇风险

外汇风险是指金融工具的公允价值或未来现金流量因外汇汇率变动而发生波动的风险。本基金的所有资产及负债以人民币计价，因此无重大外汇风险。

#### 7.4.13.4.3 其他价格风险

其他价格风险是指基金所持金融工具的公允价值或未来现金流量因除市场利率和外汇汇率以外的市场价格因素变动而发生波动的风险。本基金主要投资于证券交易所上市或银行间同业市场交易的股票和债券，所面临的其他价格风险来源于单个证券发行主体自身经营情况或特殊事项的影响，也可能来源于证券市场整体波动的影响。本基金通过投资组合的分散化降低市场价格风险，并且本基金管理人每日对本基金所持有的证券价格实施监控。

##### 7.4.13.4.3.1 其他价格风险敞口

金额单位：人民币元

项目	本期末 2025 年 12 月 31 日	
	公允价值	占基金资产净值比例 (%)
交易性金融资产—股票投资	71,504,277.00	93.81
交易性金融资产—基金投资	-	-
交易性金融资产—债券投资	-	-
交易性金融资产—贵金属投资	-	-
衍生金融资产—权证投资	-	-
其他	-	-
合计	71,504,277.00	93.81

7.4.13.4.3.2 其他价格风险的敏感性分析

假设	1. 除沪深 300 指数外其他市场变量保持不变	
分析	相关风险变量的变动	对资产负债表日基金资产净值的影响金额 (单位: 人民币元)
		本期末 (2025 年 12 月 31 日)
	沪深 300 指数上升百分之五	4,185,665.63
	沪深 300 指数下降百分之五	-4,185,665.63

7.4.14 公允价值

7.4.14.1 金融工具公允价值计量的方法

公允价值计量结果所属的层次，由对公允价值计量整体而言具有重要意义的输入值所属的最低层次决定：

第一层次：相同资产或负债在活跃市场上未经调整的报价。

第二层次：除第一层次输入值外相关资产或负债直接或间接可观察的输入值。

第三层次：相关资产或负债的不可观察输入值。

7.4.14.2 持续的以公允价值计量的金融工具

7.4.14.2.1 各层次金融工具的公允价值

单位：人民币元

公允价值计量结果所属的层次	本期末 2025 年 12 月 31 日
第一层次	71,332,458.00
第二层次	171,819.00
第三层次	-
合计	71,504,277.00

#### 7.4.14.2.2 公允价值所属层次间的重大变动

本基金以导致各层次之间转换的事项发生日为确认各层次之间转换的时点。对于证券交易所上市的证券，若出现重大事项停牌、交易不活跃（包括涨跌停时的交易不活跃）、或属于非公开发行等情况，本基金不会于停牌日至交易恢复活跃日期间、交易不活跃期间及限售期间将相关证券的公允价值列入第一层次；并根据估值调整中采用的不可观察输入值对于公允价值的影响程度，确定相关证券的公允价值应属第二层次还是第三层次。

#### 7.4.14.3 非持续的以公允价值计量的金融工具的说明

本基金本期末未持有非持续的以公允价值计量的金融资产。

#### 7.4.14.4 不以公允价值计量的金融工具的相关说明

不以公允价值计量的金融资产和负债主要包括应收款项和其他金融负债，其账面价值与公允价值相差很小。

#### 7.4.15 有助于理解和分析会计报表需要说明的其他事项

无。

## § 8 投资组合报告

### 8.1 期末基金资产组合情况

金额单位：人民币元

序号	项目	金额	占基金总资产的比例 (%)
1	权益投资	71,504,277.00	91.41
	其中：股票	71,504,277.00	91.41
2	基金投资	-	-
3	固定收益投资	-	-
	其中：债券	-	-
	资产支持证券	-	-
4	贵金属投资	-	-
5	金融衍生品投资	-	-

6	买入返售金融资产	-	-
	其中：买断式回购的买入返售金融资产	-	-
7	银行存款和结算备付金合计	6,652,177.68	8.50
8	其他各项资产	64,703.14	0.08
9	合计	78,221,157.82	100.00

## 8.2 报告期末按行业分类的股票投资组合

### 8.2.1 报告期末指数投资按行业分类的境内股票投资组合

代码	行业类别	公允价值（元）	占基金资产净值比例（%）
A	农、林、牧、渔业	65,754.00	0.09
B	采矿业	5,369,641.00	7.04
C	制造业	32,681,109.00	42.88
D	电力、热力、燃气及水生产和供应业	530,060.00	0.70
E	建筑业	1,605,930.00	2.11
F	批发和零售业	-	-
G	交通运输、仓储和邮政业	3,002,965.00	3.94
H	住宿和餐饮业	-	-
I	信息传输、软件和信息技术服务业	3,849,801.00	5.05
J	金融业	17,821,450.00	23.38
K	房地产业	-	-
L	租赁和商务服务业	1,715,243.00	2.25
M	科学研究和技术服务业	1,867,184.00	2.45
N	水利、环境和公共设施管理业	-	-
O	居民服务、修理和其他服务业	-	-
P	教育	-	-
Q	卫生和社会工作	-	-
R	文化、体育和娱乐业	-	-
S	综合	-	-
	合计	68,509,137.00	89.88

### 8.2.2 报告期末积极投资按行业分类的境内股票投资组合

代码	行业类别	公允价值（元）	占基金资产净值比例（%）
----	------	---------	--------------

A	农、林、牧、渔业	-	-
B	采矿业	-	-
C	制造业	2,755,810.00	3.62
D	电力、热力、燃气及水生产和供应业	-	-
E	建筑业	-	-
F	批发和零售业	-	-
G	交通运输、仓储和邮政业	239,330.00	0.31
H	住宿和餐饮业	-	-
I	信息传输、软件和信息技术服务业	-	-
J	金融业	-	-
K	房地产业	-	-
L	租赁和商务服务业	-	-
M	科学研究和技术服务业	-	-
N	水利、环境和公共设施管理业	-	-
O	居民服务、修理和其他服务业	-	-
P	教育	-	-
Q	卫生和社会工作	-	-
R	文化、体育和娱乐业	-	-
S	综合	-	-
	合计	2,995,140.00	3.93

### 8.2.3 报告期末按行业分类的港股通投资股票投资组合

注：无。

### 8.3 期末按公允价值占基金资产净值比例大小排序的所有股票投资明细

#### 8.3.1 期末指数投资按公允价值占基金资产净值比例大小排序的所有股票投资明细

金额单位：人民币元

序号	股票代码	股票名称	数量 (股)	公允价值(元)	占基金资产净值比例 (%)
1	300308	中际旭创	4,900	2,989,000.00	3.92
2	601899	紫金矿业	80,500	2,774,835.00	3.64
3	688256	寒武纪	1,600	2,168,880.00	2.85
4	601398	工商银行	272,400	2,160,132.00	2.83

5	603259	药明康德	20,600	1,867,184.00	2.45
6	603993	洛阳钼业	88,200	1,764,000.00	2.31
7	600029	南方航空	215,400	1,725,354.00	2.26
8	300502	新易盛	4,000	1,723,520.00	2.26
9	601628	中国人寿	37,200	1,692,600.00	2.22
10	601336	新华保险	23,400	1,630,980.00	2.14
11	600039	四川路桥	161,400	1,605,930.00	2.11
12	000895	双汇发展	60,200	1,593,494.00	2.09
13	000708	中信特钢	96,500	1,579,705.00	2.07
14	002142	宁波银行	54,300	1,525,287.00	2.00
15	300033	同花顺	4,600	1,482,028.00	1.94
16	002028	思源电气	9,500	1,468,605.00	1.93
17	300442	润泽科技	27,600	1,457,280.00	1.91
18	002916	深南电路	6,200	1,440,198.00	1.89
19	600989	宝丰能源	72,600	1,425,138.00	1.87
20	605499	东鹏饮料	5,300	1,417,167.00	1.86
21	601377	兴业证券	189,300	1,404,606.00	1.84
22	002074	国轩高科	35,500	1,388,405.00	1.82
23	600066	宇通客车	42,400	1,386,480.00	1.82
24	603296	华勤技术	15,000	1,361,100.00	1.79
25	302132	中航成飞	17,100	1,350,900.00	1.77
26	600150	中国船舶	39,400	1,310,444.00	1.72
27	000166	申万宏源	236,300	1,245,301.00	1.63
28	600809	山西汾酒	7,000	1,201,900.00	1.58
29	300750	宁德时代	3,200	1,175,232.00	1.54
30	600519	贵州茅台	800	1,101,744.00	1.45
31	600415	小商品城	66,700	1,063,865.00	1.40
32	300274	阳光电源	6,000	1,026,240.00	1.35
33	600016	民生银行	260,700	998,481.00	1.31
34	600036	招商银行	21,900	921,990.00	1.21
35	601318	中国平安	12,500	855,000.00	1.12
36	002371	北方华创	1,800	826,344.00	1.08
37	601901	方正证券	90,200	703,560.00	0.92
38	002311	海大集团	12,600	697,788.00	0.92
39	601319	中国人保	73,400	656,930.00	0.86
40	688506	百利天恒	1,900	613,890.00	0.81
41	600031	三一重工	28,500	602,205.00	0.79
42	601888	中国中免	6,000	567,360.00	0.74
43	601111	中国国航	57,900	542,523.00	0.71
44	000333	美的集团	6,900	539,235.00	0.71
45	600183	生益科技	6,700	478,447.00	0.63
46	601857	中国石油	36,000	374,760.00	0.49
47	002493	荣盛石化	30,000	351,300.00	0.46

48	600115	中国东航	53,700	322,200.00	0.42
49	000157	中联重科	34,000	293,420.00	0.38
50	600346	恒力石化	12,900	290,637.00	0.38
51	600887	伊利股份	9,900	283,140.00	0.37
52	000408	藏格矿业	3,300	278,520.00	0.37
53	600309	万华化学	3,500	268,380.00	0.35
54	601688	华泰证券	11,300	266,567.00	0.35
55	600219	南山铝业	38,000	204,440.00	0.27
56	601601	中国太保	4,800	201,168.00	0.26
57	688981	中芯国际	800	98,264.00	0.13
58	600160	巨化股份	2,500	96,050.00	0.13
59	688111	金山办公	300	92,121.00	0.12
60	688041	海光信息	400	89,764.00	0.12
61	600015	华夏银行	13,000	89,310.00	0.12
62	601021	春秋航空	1,500	89,250.00	0.12
63	600000	浦发银行	7,100	88,324.00	0.12
64	603501	豪威集团	700	88,130.00	0.12
65	688082	盛美上海	500	88,025.00	0.12
66	002463	沪电股份	1,200	87,684.00	0.12
67	002049	紫光国微	1,100	86,691.00	0.11
68	600489	中金黄金	3,700	86,432.00	0.11
69	600030	中信证券	3,000	86,130.00	0.11
70	600019	宝钢股份	11,500	85,675.00	0.11
71	688012	中微公司	300	85,128.00	0.11
72	601088	中国神华	2,100	85,050.00	0.11
73	600999	招商证券	5,100	84,864.00	0.11
74	601808	中海油服	6,000	84,240.00	0.11
75	600660	福耀玻璃	1,300	84,201.00	0.11
76	002027	分众传媒	11,400	84,018.00	0.11
77	300059	东方财富	3,600	83,448.00	0.11
78	601600	中国铝业	6,800	83,096.00	0.11
79	688008	澜起科技	700	82,460.00	0.11
80	601166	兴业银行	3,900	82,134.00	0.11
81	603799	华友钴业	1,200	81,912.00	0.11
82	601916	浙商银行	26,900	81,776.00	0.11
83	601881	中国银河	5,200	81,744.00	0.11
84	601998	中信银行	10,600	81,620.00	0.11
85	002736	国信证券	6,200	81,344.00	0.11
86	000001	平安银行	7,100	81,011.00	0.11
87	601838	成都银行	5,000	80,600.00	0.11
88	600919	江苏银行	7,700	80,080.00	0.11
89	601818	光大银行	22,700	79,223.00	0.10
90	600025	华能水电	8,700	78,996.00	0.10

91	601939	建设银行	8,500	78,880.00	0.10
92	600011	华能国际	10,500	78,330.00	0.10
93	601328	交通银行	10,800	78,300.00	0.10
94	600690	海尔智家	3,000	78,270.00	0.10
95	000776	广发证券	3,500	77,070.00	0.10
96	601229	上海银行	7,400	74,740.00	0.10
97	601878	浙商证券	6,900	74,589.00	0.10
98	601138	工业富联	1,200	74,460.00	0.10
99	601211	国泰海通	3,500	71,925.00	0.09
100	300418	昆仑万维	1,700	70,890.00	0.09
101	000975	山金国际	2,900	70,557.00	0.09
102	601995	中金公司	2,000	70,000.00	0.09
103	000568	泸州老窖	600	69,732.00	0.09
104	600436	片仔癀	400	67,512.00	0.09
105	002050	三花智控	1,200	66,372.00	0.09
106	601100	恒立液压	600	65,946.00	0.09
107	601077	渝农商行	10,200	65,892.00	0.09
108	600547	山东黄金	1,700	65,807.00	0.09
109	002714	牧原股份	1,300	65,754.00	0.09
110	600377	宁沪高速	5,400	65,394.00	0.09
111	601988	中国银行	11,400	65,322.00	0.09
112	601288	农业银行	8,500	65,280.00	0.09
113	600900	长江电力	2,400	65,256.00	0.09
114	601298	青岛港	7,800	65,052.00	0.09
115	601825	沪农商行	7,000	65,030.00	0.09
116	601872	招商轮船	7,200	64,656.00	0.08
117	600111	北方稀土	1,400	64,568.00	0.08
118	600018	上港集团	11,900	64,498.00	0.08
119	000651	格力电器	1,600	64,352.00	0.08
120	600023	浙能电力	13,000	64,350.00	0.08
121	600886	国投电力	4,900	64,288.00	0.08
122	600926	杭州银行	4,200	64,176.00	0.08
123	600233	圆通速递	3,900	64,038.00	0.08
124	601009	南京银行	5,600	64,008.00	0.08
125	601225	陕西煤业	3,000	63,960.00	0.08
126	600674	川投能源	4,600	63,940.00	0.08
127	600795	国电电力	12,500	63,000.00	0.08
128	688271	联影医疗	500	62,750.00	0.08
129	000538	云南白药	1,100	62,436.00	0.08
130	300394	天孚通信	300	60,909.00	0.08
131	600941	中国移动	600	60,630.00	0.08
132	601127	赛力斯	500	60,480.00	0.08
133	002594	比亚迪	600	58,632.00	0.08

134	600803	新奥股份	2,500	51,900.00	0.07
135	300661	圣邦股份	300	20,592.00	0.03

### 8.3.2 期末积极投资按公允价值占基金资产净值比例大小排序的所有股票投资明细

金额单位：人民币元

序号	股票代码	股票名称	数量 (股)	公允价值 (元)	占基金资产净值比例 (%)
1	300476	胜宏科技	1,200	345,096.00	0.45
2	301526	国际复材	40,000	280,000.00	0.37
3	300857	协创数据	1,500	253,020.00	0.33
4	601156	东航物流	13,000	239,330.00	0.31
5	000703	恒逸石化	22,000	236,940.00	0.31
6	002430	杭氧股份	7,500	224,025.00	0.29
7	688002	睿创微纳	2,100	211,680.00	0.28
8	600577	精达股份	17,000	211,310.00	0.28
9	600118	中国卫星	2,200	208,890.00	0.27
10	600105	永鼎股份	8,000	200,800.00	0.26
11	600295	鄂尔多斯	16,000	197,760.00	0.26
12	002202	金风科技	9,500	193,800.00	0.25
13	300604	长川科技	1,900	192,489.00	0.25

### 8.4 报告期内股票投资组合的重大变动

#### 8.4.1 累计买入金额超出期末基金资产净值 2%或前 20 名的股票明细

金额单位：人民币元

序号	股票代码	股票名称	本期累计买入金额	占期末基金资产净值比例 (%)
1	601318	中国平安	9,860,535.00	12.94
2	601899	紫金矿业	7,709,141.00	10.11
3	300502	新易盛	7,705,246.00	10.11
4	300308	中际旭创	7,656,796.00	10.05
5	600519	贵州茅台	7,502,310.00	9.84
6	300750	宁德时代	7,480,669.00	9.81
7	600000	浦发银行	6,975,671.00	9.15
8	000708	中信特钢	6,971,023.00	9.15
9	600036	招商银行	6,650,930.00	8.73
10	603259	药明康德	5,790,589.00	7.60
11	601398	工商银行	5,733,610.00	7.52
12	600415	小商品城	5,504,597.30	7.22
13	000333	美的集团	5,465,296.00	7.17
14	601336	新华保险	5,394,120.00	7.08
15	601901	方正证券	5,381,229.00	7.06
16	600039	四川路桥	4,700,935.00	6.17
17	601328	交通银行	4,699,254.00	6.17
18	600031	三一重工	4,695,173.00	6.16

19	600150	中国船舶	4,664,085.60	6.12
20	002966	苏州银行	4,614,614.00	6.05
21	600919	江苏银行	4,562,100.00	5.99
22	601166	兴业银行	4,474,540.00	5.87
23	002475	立讯精密	4,443,057.00	5.83
24	688256	寒武纪	4,388,799.24	5.76
25	000408	藏格矿业	4,377,693.00	5.74
26	688169	石头科技	4,355,067.26	5.71
27	300274	阳光电源	4,294,719.40	5.63
28	300418	昆仑万维	4,291,725.00	5.63
29	002371	北方华创	4,286,577.00	5.62
30	000166	申万宏源	4,260,210.00	5.59
31	002142	宁波银行	4,255,299.95	5.58
32	688506	百利天恒	4,209,820.15	5.52
33	600887	伊利股份	4,160,046.00	5.46
34	600276	恒瑞医药	4,156,371.00	5.45
35	601888	中国中免	4,155,940.00	5.45
36	601998	中信银行	4,137,647.00	5.43
37	600460	士兰微	4,048,358.00	5.31
38	000895	双汇发展	4,016,914.00	5.27
39	600926	杭州银行	3,992,043.00	5.24
40	601009	南京银行	3,984,394.00	5.23
41	002028	思源电气	3,964,056.00	5.20
42	302132	中航成飞	3,954,439.66	5.19
43	000001	平安银行	3,924,820.00	5.15
44	300661	圣邦股份	3,922,384.20	5.15
45	601127	赛力斯	3,861,256.00	5.07
46	603993	洛阳钼业	3,851,191.00	5.05
47	601288	农业银行	3,836,568.00	5.03
48	601138	工业富联	3,826,816.00	5.02
49	601211	国泰海通	3,801,423.00	4.99
50	688981	中芯国际	3,798,423.08	4.98
51	600760	中航沈飞	3,742,931.00	4.91
52	600585	海螺水泥	3,698,688.00	4.85
53	601456	国联民生	3,664,763.00	4.81
54	601319	中国人保	3,653,173.00	4.79
55	600016	民生银行	3,645,751.00	4.78
56	600795	国电电力	3,536,625.00	4.64
57	600111	北方稀土	3,521,569.00	4.62
58	002230	科大讯飞	3,505,254.00	4.60
59	600030	中信证券	3,492,215.00	4.58
60	300059	东方财富	3,488,226.00	4.58
61	601377	兴业证券	3,478,749.00	4.56

62	600900	长江电力	3,448,485.00	4.52
63	605499	东鹏饮料	3,426,179.00	4.50
64	002736	国信证券	3,376,673.00	4.43
65	600547	山东黄金	3,356,445.00	4.40
66	688198	佰仁医疗	3,349,123.64	4.39
67	000975	山金国际	3,306,057.00	4.34
68	601601	中国太保	3,276,939.00	4.30
69	002414	高德红外	3,195,651.34	4.19
70	688313	仕佳光子	3,172,438.94	4.16
71	002714	牧原股份	3,162,651.00	4.15
72	601919	中远海控	3,112,180.00	4.08
73	600346	恒力石化	3,105,527.00	4.07
74	000977	浪潮信息	3,099,696.23	4.07
75	000792	盐湖股份	3,094,442.00	4.06
76	002487	大金重工	3,059,402.00	4.01
77	600482	中国动力	3,020,161.00	3.96
78	300033	同花顺	3,013,606.00	3.95
79	600019	宝钢股份	2,974,681.00	3.90
80	300347	泰格医药	2,877,095.00	3.77
81	002463	沪电股份	2,860,286.32	3.75
82	300438	鹏辉能源	2,849,398.00	3.74
83	601857	中国石油	2,823,497.00	3.70
84	601088	中国神华	2,807,332.00	3.68
85	600570	恒生电子	2,797,807.64	3.67
86	688041	海光信息	2,788,113.24	3.66
87	601225	陕西煤业	2,754,471.00	3.61
88	601628	中国人寿	2,728,517.00	3.58
89	601985	中国核电	2,726,630.00	3.58
90	002001	新和成	2,715,281.36	3.56
91	002027	分众传媒	2,700,325.00	3.54
92	601229	上海银行	2,687,252.00	3.53
93	603019	中科曙光	2,680,716.60	3.52
94	002074	国轩高科	2,644,792.00	3.47
95	300476	胜宏科技	2,639,798.00	3.46
96	002493	荣盛石化	2,636,621.00	3.46
97	600066	宇通客车	2,625,966.00	3.45
98	600115	中国东航	2,606,483.00	3.42
99	300124	汇川技术	2,587,090.00	3.39
100	603296	华勤技术	2,570,640.00	3.37
101	002050	三花智控	2,553,273.00	3.35
102	600893	航发动力	2,542,306.00	3.34
103	002594	比亚迪	2,541,445.00	3.33
104	600660	福耀玻璃	2,507,731.00	3.29

105	300498	温氏股份	2,505,725.00	3.29
106	000766	通化金马	2,490,980.00	3.27
107	002180	纳思达	2,481,156.00	3.26
108	002155	湖南黄金	2,477,850.50	3.25
109	600176	中国巨石	2,476,922.00	3.25
110	600674	川投能源	2,475,881.00	3.25
111	000002	万科 A	2,430,993.00	3.19
112	300759	康龙化成	2,412,788.67	3.17
113	600183	生益科技	2,399,248.00	3.15
114	601766	中国中车	2,393,770.00	3.14
115	002709	天赐材料	2,364,629.00	3.10
116	000682	东方电子	2,350,726.00	3.08
117	000596	古井贡酒	2,306,157.00	3.03
118	600885	宏发股份	2,304,347.60	3.02
119	002352	顺丰控股	2,301,061.00	3.02
120	002311	海大集团	2,300,930.00	3.02
121	600989	宝丰能源	2,295,303.00	3.01
122	000858	五粮液	2,285,619.00	3.00
123	688008	澜起科技	2,278,640.78	2.99
124	601117	中国化学	2,261,334.00	2.97
125	601877	正泰电器	2,198,884.00	2.88
126	600438	通威股份	2,184,165.00	2.87
127	603986	兆易创新	2,182,966.00	2.86
128	601567	三星医疗	2,179,603.00	2.86
129	688018	乐鑫科技	2,147,936.95	2.82
130	300442	润泽科技	2,140,485.00	2.81
131	600273	嘉化能源	2,139,240.00	2.81
132	603833	欧派家居	2,133,875.00	2.80
133	600160	巨化股份	2,104,495.00	2.76
134	688271	联影医疗	2,093,783.75	2.75
135	002624	完美世界	2,091,118.00	2.74
136	300373	扬杰科技	2,088,515.00	2.74
137	603379	三美股份	2,083,275.00	2.73
138	000651	格力电器	2,068,536.00	2.71
139	603556	海兴电力	2,067,521.00	2.71
140	601100	恒立液压	2,062,552.00	2.71
141	600309	万华化学	2,051,003.00	2.69
142	000902	新洋丰	2,048,867.00	2.69
143	601668	中国建筑	2,037,206.00	2.67
144	002797	第一创业	2,027,790.00	2.66
145	600010	宝钢股份	2,000,490.00	2.62
146	002461	珠江啤酒	1,953,998.00	2.56
147	001696	宗申动力	1,945,296.00	2.55

148	601012	隆基绿能	1,921,049.00	2.52
149	002185	华天科技	1,838,617.00	2.41
150	603799	华友钴业	1,818,927.16	2.39
151	300777	中简科技	1,817,778.00	2.38
152	600515	海南机场	1,797,847.00	2.36
153	601688	华泰证券	1,794,758.00	2.35
154	601816	京沪高铁	1,783,228.00	2.34
155	603486	科沃斯	1,775,002.00	2.33
156	000425	徐工机械	1,771,067.00	2.32
157	603501	豪威集团	1,760,147.00	2.31
158	601808	中海油服	1,728,649.00	2.27
159	600377	宁沪高速	1,722,114.00	2.26
160	000617	中油资本	1,705,493.00	2.24
161	600029	南方航空	1,692,728.00	2.22
162	600809	山西汾酒	1,667,873.00	2.19
163	300618	寒锐钴业	1,655,703.00	2.17
164	600015	华夏银行	1,651,208.00	2.17
165	600882	妙可蓝多	1,639,924.00	2.15
166	603893	瑞芯微	1,626,522.00	2.13
167	601390	中国中铁	1,611,971.00	2.11
168	002318	久立特材	1,610,410.00	2.11
169	601699	潞安环能	1,587,065.00	2.08
170	000776	广发证券	1,579,298.00	2.07
171	000729	燕京啤酒	1,572,799.00	2.06
172	603659	璞泰来	1,563,035.00	2.05

注：本表列示“买入金额”按买入成交金额（成交单价乘以成交数量）填列，未考虑相关交易费用。

#### 8.4.2 累计卖出金额超出期末基金资产净值 2%或前 20 名的股票明细

金额单位：人民币元

序号	股票代码	股票名称	本期累计卖出金额	占期末基金资产净值比例(%)
1	601318	中国平安	9,155,114.00	12.01
2	300750	宁德时代	7,424,109.00	9.74
3	300502	新易盛	7,356,202.00	9.65
4	300308	中际旭创	6,796,853.00	8.92
5	600000	浦发银行	6,628,655.00	8.70
6	600519	贵州茅台	6,447,300.00	8.46
7	600036	招商银行	5,621,344.83	7.38
8	601899	紫金矿业	5,536,550.00	7.26
9	000708	中信特钢	5,533,524.60	7.26
10	002475	立讯精密	5,362,472.42	7.04
11	000333	美的集团	5,094,164.00	6.68

12	000408	藏格矿业	5,044,939.00	6.62
13	601138	工业富联	4,716,975.00	6.19
14	601901	方正证券	4,623,573.00	6.07
15	601328	交通银行	4,472,552.00	5.87
16	600460	士兰微	4,454,158.86	5.84
17	002966	苏州银行	4,446,990.70	5.83
18	300418	昆仑万维	4,439,673.00	5.82
19	600415	小商品城	4,405,494.00	5.78
20	688169	石头科技	4,395,532.98	5.77
21	300274	阳光电源	4,372,144.00	5.74
22	600919	江苏银行	4,319,892.00	5.67
23	688981	中芯国际	4,304,811.29	5.65
24	601166	兴业银行	4,235,156.00	5.56
25	600276	恒瑞医药	4,174,378.40	5.48
26	300661	圣邦股份	4,057,928.40	5.32
27	600111	北方稀土	4,021,572.00	5.28
28	600031	三一重工	3,973,567.00	5.21
29	601998	中信银行	3,925,302.00	5.15
30	603259	药明康德	3,922,091.00	5.15
31	600887	伊利股份	3,905,373.00	5.12
32	002371	北方华创	3,900,502.00	5.12
33	600926	杭州银行	3,878,069.00	5.09
34	601127	赛力斯	3,875,017.00	5.08
35	601009	南京银行	3,824,726.00	5.02
36	601288	农业银行	3,821,762.00	5.01
37	601211	国泰海通	3,750,663.26	4.92
38	601336	新华保险	3,734,373.00	4.90
39	000001	平安银行	3,708,062.00	4.86
40	600760	中航沈飞	3,700,177.00	4.85
41	601398	工商银行	3,682,297.00	4.83
42	600585	海螺水泥	3,662,216.00	4.80
43	601888	中国中免	3,643,111.00	4.78
44	601456	国联民生	3,594,209.68	4.72
45	688256	寒武纪	3,558,454.53	4.67
46	688313	仕佳光子	3,551,610.60	4.66
47	688506	百利天恒	3,544,464.85	4.65
48	002230	科大讯飞	3,535,440.00	4.64
49	300059	东方财富	3,518,055.00	4.62
50	000977	浪潮信息	3,430,237.00	4.50
51	600030	中信证券	3,410,101.00	4.47
52	600900	长江电力	3,386,278.00	4.44
53	600795	国电电力	3,357,289.00	4.40
54	600547	山东黄金	3,356,522.00	4.40

55	603019	中科曙光	3,353,860.00	4.40
56	000975	山金国际	3,339,131.00	4.38
57	002714	牧原股份	3,317,299.00	4.35
58	002463	沪电股份	3,274,492.00	4.30
59	002736	国信证券	3,264,653.09	4.28
60	688198	佰仁医疗	3,261,841.25	4.28
61	000792	盐湖股份	3,240,668.00	4.25
62	002414	高德红外	3,220,625.00	4.23
63	002487	大金重工	3,217,834.00	4.22
64	600150	中国船舶	3,195,919.31	4.19
65	002050	三花智控	3,125,559.87	4.10
66	600039	四川路桥	3,085,599.00	4.05
67	601919	中远海控	3,044,431.00	3.99
68	600346	恒力石化	3,034,520.10	3.98
69	002028	思源电气	3,018,925.00	3.96
70	601319	中国人保	3,011,742.00	3.95
71	000166	申万宏源	2,954,020.80	3.88
72	300124	汇川技术	2,945,316.36	3.86
73	600176	中国巨石	2,934,794.00	3.85
74	600482	中国动力	2,924,325.00	3.84
75	300438	鹏辉能源	2,901,366.00	3.81
76	600019	宝钢股份	2,887,370.00	3.79
77	601601	中国太保	2,879,420.00	3.78
78	002001	新和成	2,795,256.00	3.67
79	688041	海光信息	2,756,129.31	3.62
80	600660	福耀玻璃	2,738,887.00	3.59
81	601088	中国神华	2,724,150.00	3.57
82	600570	恒生电子	2,708,185.00	3.55
83	002142	宁波银行	2,707,777.00	3.55
84	601229	上海银行	2,691,984.00	3.53
85	601985	中国核电	2,665,045.00	3.50
86	002027	分众传媒	2,658,154.00	3.49
87	300347	泰格医药	2,642,393.80	3.47
88	302132	中航成飞	2,631,015.00	3.45
89	300498	温氏股份	2,619,137.61	3.44
90	603993	洛阳钼业	2,618,920.00	3.44
91	601225	陕西煤业	2,615,462.00	3.43
92	300759	康龙化成	2,570,393.00	3.37
93	600016	民生银行	2,548,007.00	3.34
94	688018	乐鑫科技	2,509,941.64	3.29
95	600893	航发动力	2,480,638.00	3.25
96	300476	胜宏科技	2,480,310.00	3.25
97	002155	湖南黄金	2,476,881.00	3.25

98	002594	比亚迪	2,473,790.00	3.25
99	601857	中国石油	2,462,309.00	3.23
100	000766	通化金马	2,451,197.00	3.22
101	002709	天赐材料	2,437,663.95	3.20
102	000596	古井贡酒	2,431,715.00	3.19
103	000682	东方电子	2,414,289.00	3.17
104	002180	纳思达	2,411,791.00	3.16
105	601766	中国中车	2,401,957.00	3.15
106	000895	双汇发展	2,389,026.00	3.13
107	000002	万科 A	2,384,860.00	3.13
108	600885	宏发股份	2,354,247.00	3.09
109	600674	川投能源	2,327,305.00	3.05
110	600115	中国东航	2,320,138.00	3.04
111	000858	五粮液	2,309,115.00	3.03
112	688008	澜起科技	2,298,864.36	3.02
113	601377	兴业证券	2,294,386.00	3.01
114	002493	荣盛石化	2,276,016.50	2.99
115	601877	正泰电器	2,272,169.00	2.98
116	600438	通威股份	2,267,373.00	2.97
117	603986	兆易创新	2,260,871.00	2.97
118	600183	生益科技	2,235,671.00	2.93
119	603833	欧派家居	2,186,315.89	2.87
120	300373	扬杰科技	2,145,648.00	2.82
121	601117	中国化学	2,142,162.00	2.81
122	601567	三星医疗	2,105,291.00	2.76
123	002624	完美世界	2,095,685.00	2.75
124	002352	顺丰控股	2,085,543.00	2.74
125	000617	中油资本	2,073,262.00	2.72
126	002797	第一创业	2,070,709.00	2.72
127	600273	嘉化能源	2,056,123.00	2.70
128	300618	寒锐钴业	2,042,095.00	2.68
129	603659	璞泰来	2,038,871.00	2.67
130	000902	新洋丰	2,026,092.00	2.66
131	601100	恒立液压	2,010,631.00	2.64
132	601668	中国建筑	2,001,395.00	2.63
133	603556	海兴电力	1,994,791.00	2.62
134	601012	隆基绿能	1,990,962.00	2.61
135	603379	三美股份	1,961,122.00	2.57
136	600160	巨化股份	1,957,383.00	2.57
137	600010	包钢股份	1,943,196.00	2.55
138	605499	东鹏饮料	1,939,680.40	2.54
139	002461	珠江啤酒	1,934,071.00	2.54
140	688271	联影医疗	1,928,540.12	2.53

141	001696	宗申动力	1,925,625.00	2.53
142	002185	华天科技	1,902,400.00	2.50
143	600515	海南机场	1,895,021.00	2.49
144	300777	中简科技	1,869,436.00	2.45
145	600309	万华化学	1,825,201.00	2.39
146	000651	格力电器	1,822,642.00	2.39
147	000425	徐工机械	1,812,718.00	2.38
148	601816	京沪高铁	1,784,146.00	2.34
149	603799	华友钴业	1,756,408.00	2.30
150	603486	科沃斯	1,720,226.00	2.26
151	601808	中海油服	1,648,159.00	2.16
152	600882	妙可蓝多	1,643,962.00	2.16
153	601699	潞安环能	1,621,103.00	2.13
154	002318	久立特材	1,614,879.00	2.12
155	601688	华泰证券	1,607,726.00	2.11
156	000729	燕京啤酒	1,607,247.00	2.11
157	603501	豪威集团	1,603,457.00	2.10
158	601390	中国中铁	1,597,560.00	2.10
159	600377	宁沪高速	1,589,255.00	2.09
160	000776	广发证券	1,574,740.00	2.07

注：本表列示“卖出金额”按卖出成交金额（成交单价乘以成交数量）填列，未考虑相关交易费用。

#### 8.4.3 买入股票的成本总额及卖出股票的收入总额

单位：人民币元

买入股票成本（成交）总额	652,479,565.63
卖出股票收入（成交）总额	599,682,413.01

注：本表列示“买入股票成本（成交）总额”及“卖出股票收入（成交）总额”均按买卖成交金额（成交单价乘以成交数量）填列，未考虑相关交易费用。买入包括新股、配股、债转股及行权等获得的股票。

#### 8.5 期末按债券品种分类的债券投资组合

注：无。

#### 8.6 期末按公允价值占基金资产净值比例大小排序的前五名债券投资明细

注：无。

#### 8.7 期末按公允价值占基金资产净值比例大小排序的所有资产支持证券投资明细

注：无。

#### 8.8 报告期末按公允价值占基金资产净值比例大小排序的前五名贵金属投资明细

注：无。

### 8.9 期末按公允价值占基金资产净值比例大小排序的前五名权证投资明细

注：无。

### 8.10 本基金投资股指期货的投资政策

本基金为指数增强型基金，投资于股指期货，旨在配合基金日常投资管理需要。在综合考虑股指期货合约的流动性，股指期货合约的基差等多种因素下，动态选择股指期货合约进行投资，以更好地实现投资目标。

本基金投资于股指期货，对基金总体风险的影响很小，并符合既定的投资政策和投资目标。

### 8.11 报告期末本基金投资的国债期货交易情况说明

#### 8.11.1 本期国债期货投资政策

无。

#### 8.11.2 本期国债期货投资评价

无。

### 8.12 投资组合报告附注

#### 8.12.1 基金投资的前十名证券的发行主体本期是否出现被监管部门立案调查，或在报告编制日前一年内受到公开谴责、处罚的情形

本基金投资的前十名证券的发行主体中，新华人寿保险股份有限公司、中国人寿保险股份有限公司、中国工商银行股份有限公司、中国南方航空股份有限公司、紫金矿业集团股份有限公司曾出现在报告编制日前一年内受到监管部门公开谴责、处罚的情况。本基金对上述主体发行的相关证券的投资决策程序符合相关法律法规及基金合同的要求。

除上述主体外，基金管理人未发现本基金投资的前十名证券的发行主体出现本报告期内被监管部门立案调查，或在报告编制日前一年内受到公开谴责、处罚的情形。

#### 8.12.2 基金投资的前十名股票是否超出基金合同规定的备选股票库

基金投资的前十名股票中，没有投资于超出基金合同规定备选股票库之外的股票。

#### 8.12.3 期末其他各项资产构成

单位：人民币元

序号	名称	金额
1	存出保证金	-
2	应收清算款	-
3	应收股利	-
4	应收利息	-
5	应收申购款	64,703.14
6	其他应收款	-
7	待摊费用	-
8	其他	-

9	合计	64,703.14
---	----	-----------

8.12.4 期末持有的处于转股期的可转换债券明细

注：无。

8.12.5 期末前十名股票中存在流通受限情况的说明

8.12.5.1 期末指数投资前十名股票中存在流通受限情况的说明

注：无。

8.12.5.2 期末积极投资前五名股票中存在流通受限情况的说明

注：无。

8.12.6 投资组合报告附注的其他文字描述部分

由于计算中四舍五入的原因，本报告分项之和与合计项之间可能存在尾差。

## § 9 基金份额持有人信息

9.1 期末基金份额持有人户数及持有人结构

份额单位：份

份额级别	持有人户数 (户)	户均持有的基金份额	持有人结构			
			机构投资者		个人投资者	
			持有份额	占总份额比例 (%)	持有份额	占总份额比例 (%)
华富沪深 300 指数增强 A	508	47,828.40	396,039.60	1.63	23,900,789.02	98.37
华富沪深 300 指数增强 C	3,193	14,605.89	4,929,396.66	10.57	41,707,219.31	89.43
合计	3,701	19,166.02	5,325,436.26	7.51	65,608,008.33	92.49

注：本表列示“占总份额比例”中，对下属分级基金，为占各自级别份额的比例，对合计数，为占期末基金份额总额的比例。

9.2 期末基金管理人的从业人员持有本基金的情况

项目	份额级别	持有份额总数 (份)	占基金总份额比例 (%)
基金管理人所有从业人员持	华富沪深 300 指数增强 A	0.00	0.0000
	华富沪深 300 指数增强 C	500,360.04	1.0729

有本基金			
	合计	500,360.04	0.7054

注：本表列示“占总份额比例”中，对下属分级基金，为占各自级别份额的比例，对合计数，为占期末基金份额总额的比例。

### 9.3 期末基金管理人的从业人员持有本开放式基金份额总量区间情况

项目	份额级别	持有基金份额总量的数量区间（万份）
本公司高级管理人员、基金投资和研究部门负责人持有本开放式基金	华富沪深 300 指数增强 A	0
	华富沪深 300 指数增强 C	0
	合计	0
本基金基金经理持有本开放式基金	华富沪深 300 指数增强 A	0
	华富沪深 300 指数增强 C	0
	合计	0

注：本期末本公司高级管理人员、基金投资和研究部门负责人及本基金基金经理未持有本开放式基金。

## § 10 开放式基金份额变动

单位：份

项目	华富沪深 300 指数增强 A	华富沪深 300 指数增强 C
基金合同生效日（2025 年 7 月 29 日）基金份额总额	98,318,193.12	171,010,145.81
基金合同生效日起至报告期期末基金总申购份额	3,069,198.88	27,500,415.95
减：基金合同生效日起至报告期期末基金总赎回份额	77,090,563.38	151,873,945.79
基金合同生效日起至报告期期末基金拆分变动份额	-	-
本报告期期末基金份额总额	24,296,828.62	46,636,615.97

注：总申购份额含红利再投、转换入份额；总赎回份额含转换出份额。

## § 11 重大事件揭示

### 11.1 基金份额持有人大会决议

本报告期内未召开持有人大会。

### 11.2 基金管理人、基金托管人的专门基金托管部门的重大人事变动

本报告期内，本基金管理人的重大人事变动如下：

2025 年 3 月 13 日，经公司董事会审议批准，免去王瑞华女士公司副总经理职务。

2025 年 4 月 29 日，经公司董事会审议批准，聘任余海春先生担任公司董事长，免去赵万利先生公司董事长职务。

2025 年 12 月 23 日，经公司董事会审议批准，聘任李宏升先生担任公司副总经理、财务负责人，免去北京分公司负责人、广州分公司负责人职务。

2025 年 12 月 23 日，经公司董事会审议批准，聘任邓朋先生担任公司副总经理、北京分公司负责人、广州分公司负责人。

2025 年 12 月 23 日，经公司董事会审议批准，免去陈启明先生公司副总经理职务。

本报告期内，本基金托管人的专门基金托管部门无重大人事变动。

### 11.3 涉及基金管理人、基金财产、基金托管业务的诉讼

基金管理人、基金财产、基金托管业务在本报告期内没有发生诉讼事项。

### 11.4 基金投资策略的改变

本报告期内本基金投资策略未改变。

### 11.5 为基金进行审计的会计师事务所情况

本报告期内，本基金未有改聘为其审计的会计师事务所情况。本基金本年度需支付给审计机构容诚会计师事务所（特殊普通合伙）审计报酬为 2.14 万元人民币。容诚会计师事务所（特殊普通合伙）从 2025 年起为本公司提供审计服务。

### 11.6 管理人、托管人及相关从业人员受调查或处罚等情况

#### 11.6.1 管理人受调查或处罚等情况

注：本报告期内，管理人不存在受调查或处罚等情况。

#### 11.6.2 管理人相关从业人员受调查或处罚等情况

注：本报告期内，管理人相关从业人员不存在受调查或处罚等情况。

#### 11.6.3 托管人受调查或处罚等情况

注：本报告期内，托管人不存在受调查或处罚等情况。

### 11.6.4 托管人相关从业人员受调查或处罚等情况

注：本报告期内，托管人相关从业人员不存在受调查或处罚等情况。

### 11.7 基金租用证券公司交易单元的有关情况

#### 11.7.1 基金租用证券公司交易单元进行股票投资及佣金支付情况

金额单位：人民币元

券商名称	交易单元数量	股票交易		应支付该券商的佣金		备注
		成交金额	占当期股票成交总额的比例 (%)	佣金	占当期佣金总量的比例 (%)	
广发证券	2	725,209,262.82	57.92	134,940.90	58.77	-
金元证券	2	329,244,930.71	26.29	57,918.87	25.22	-
华安证券	2	197,707,785.11	15.79	36,754.16	16.01	-

注：1) 根据中国证监会《公开募集证券投资基金证券交易费用管理规定》（以下简称“规定”）（证监会公告[2024]3号），本公司在综合比较多家证券经营机构的财务状况、经营状况后，选择了财务状况良好，经营行为规范，合规风控能力和交易服务能力较强的券商租用了基金专用交易单元进行证券投资或委托证券公司办理证券投资。

2) 我公司自 2024 年 7 月 1 日起执行法规关于佣金比例的规定，本产品本报告期内佣金比例符合法规有关要求。

3) 此处的佣金指基金通过单一券商的交易单元进行股票、权证等交易而合计支付该券商的佣金合计，不单指股票交易佣金。

4) 本基金使用券商结算模式，本报告期内管理人选择以上券商作为证券经纪商，使用其交易单元作为本基金的交易单元。

#### 11.7.2 基金租用证券公司交易单元进行其他证券投资的情况

金额单位：人民币元

券商名称	债券交易		债券回购交易		权证交易	
	成交金额	占当期债券成交总额的比例 (%)	成交金额	占当期债券回购成交总额的比例 (%)	成交金额	占当期权证成交总额的比例 (%)
广发证券	-	-	124,900,000.00	95.42	-	-
金元证券	-	-	6,000,000.00	4.58	-	-

华安证 券	-	-	-	-	-	-
----------	---	---	---	---	---	---

### 11.8 其他重大事件

序号	公告事项	法定披露方式	法定披露日期
1	华富沪深 300 指数增强型证券投资基金(C类基金份额)基金产品资料概要	中国证监会基金电子披露网站及基金管理人网站	2025 年 6 月 20 日
2	华富沪深 300 指数增强型证券投资基金基金份额发售公告	中国证监会基金电子披露网站及基金管理人网站	2025 年 6 月 20 日
3	华富沪深 300 指数增强型证券投资基金招募说明书	中国证监会基金电子披露网站及基金管理人网站	2025 年 6 月 20 日
4	华富沪深 300 指数增强型证券投资基金托管协议	中国证监会基金电子披露网站及基金管理人网站	2025 年 6 月 20 日
5	华富沪深 300 指数增强型证券投资基金基金合同	中国证监会基金电子披露网站及基金管理人网站	2025 年 6 月 20 日
6	华富沪深 300 指数增强型证券投资基金基金合同及招募说明书提示性公告	中国证监会基金电子披露网站及基金管理人网站	2025 年 6 月 20 日
7	华富沪深 300 指数增强型证券投资基金(A类基金份额)基金产品资料概要	中国证监会基金电子披露网站及基金管理人网站	2025 年 6 月 20 日
8	华富沪深 300 指数增强型证券投资基金基金合同生效公告	中国证监会基金电子披露网站及基金管理人网站	2025 年 7 月 30 日
9	华富沪深 300 指数增强型证券投资基金(C类基金份额)基金产品资料概要更新	中国证监会基金电子披露网站及基金管理人网站	2025 年 7 月 31 日
10	华富沪深 300 指数增强型证券投资基金(A类基金份额)基金产品资料概要更新	中国证监会基金电子披露网站及基金管理人网站	2025 年 7 月 31 日
11	华富沪深 300 指数增强型证券投资基金开放日常申购、赎回、转换及定投业务的公告	中国证监会基金电子披露网站及基金管理人网站	2025 年 8 月 27 日
12	华富基金管理有限公司关于旗下基金持有的股票停牌后估值方法变更的提示性公告	中国证监会基金电子披露网站及基金管理人网站	2025 年 9 月 5 日
13	华富沪深 300 指数增强型证券投资基金 2025 年第 3 季度报告	中国证监会基金电子披露网站及基金管理人网站	2025 年 10 月 28 日
14	华富基金管理有限公司旗下基金	中国证监会基金电子披	2025 年 10 月 28 日

	2025 年第 3 季度报告提示性公告	露网站及基金管理人网站	
15	华富基金管理有限公司关于调整旗下部分基金风险等级的公告	中国证监会基金电子披露网站及基金管理人网站	2025 年 11 月 6 日
16	华富沪深 300 指数增强型证券投资基金基金经理变更的公告	中国证监会基金电子披露网站及基金管理人网站	2025 年 11 月 15 日
17	华富沪深 300 指数增强型证券投资基金更新招募说明书	中国证监会基金电子披露网站及基金管理人网站	2025 年 11 月 15 日
18	华富沪深 300 指数增强型证券投资基金(C 类基金份额)基金产品资料概要更新	中国证监会基金电子披露网站及基金管理人网站	2025 年 11 月 15 日
19	华富沪深 300 指数增强型证券投资基金(A 类基金份额)基金产品资料概要更新	中国证监会基金电子披露网站及基金管理人网站	2025 年 11 月 15 日
20	华富沪深 300 指数增强型证券投资基金招募说明书更新	中国证监会基金电子披露网站及基金管理人网站	2025 年 11 月 26 日
21	华富沪深 300 指数增强型证券投资基金(A 类基金份额)基金产品资料概要更新	中国证监会基金电子披露网站及基金管理人网站	2025 年 11 月 26 日
22	华富沪深 300 指数增强型证券投资基金(C 类基金份额)基金产品资料概要更新	中国证监会基金电子披露网站及基金管理人网站	2025 年 11 月 26 日
23	华富基金管理有限公司关于旗下基金持有的股票停牌后估值方法变更的提示性公告	中国证监会基金电子披露网站及基金管理人网站	2025 年 12 月 24 日
24	华富基金管理有限公司基金行业高级管理人员变更公告	中国证监会基金电子披露网站及基金管理人网站	2025 年 12 月 25 日
25	华富基金管理有限公司关于董事变更情况的公告	中国证监会基金电子披露网站及基金管理人网站	2025 年 12 月 25 日

## § 12 影响投资者决策的其他重要信息

### 12.1 报告期内单一投资者持有基金份额比例达到或超过 20%的情况

投资者类别	报告期内持有基金份额变化情况					报告期末持有基金情况	
	序号	持有基金份额比例达到或者超过 20%的时间区间	期初份额	申购份额	赎回份额	持有份额	份额占比(%)

机构	-	-	-	-	-	-	-
个人	-	-	-	-	-	-	-
-	-	-	-	-	-	-	-
产品特有风险							
无							

注：本基金本报告期内无单一投资者持有基金份额比例达到或超过 20%的情况。

## 12.2 影响投资者决策的其他重要信息

无。
----

## § 13 备查文件目录

### 13.1 备查文件目录

- 1、《华富沪深 300 指数增强型证券投资基金基金合同》
- 2、《华富沪深 300 指数增强型证券投资基金托管协议》
- 3、《华富沪深 300 指数增强型证券投资基金招募说明书》
- 4、报告期内华富沪深 300 指数增强型证券投资基金在指定媒介上披露的各项公告

### 13.2 存放地点

基金管理人、基金托管人处。

### 13.3 查阅方式

投资者可于本基金管理人办公时间预约查阅，相关公开披露信息也可以登录基金管理人网站查阅。

华富基金管理有限公司

2026 年 3 月 31 日