

红土创新转型精选灵活配置混合型  
证券投资基金（LOF）  
2025 年年度报告

2025 年 12 月 31 日

基金管理人：红土创新基金管理有限公司

基金托管人：中国工商银行股份有限公司

送出日期：2026 年 3 月 31 日

## § 1 重要提示及目录

### 1.1 重要提示

基金管理人的董事会及董事保证本报告所载资料不存在虚假记载、误导性陈述或重大遗漏，并对其内容的真实性、准确性和完整性承担个别及连带责任。本年度报告已经三分之二以上独立董事签字同意，并由董事长签发。

基金托管人中国工商银行股份有限公司根据本基金合同规定，于 2026 年 03 月 27 日复核了本报告中的财务指标、净值表现、利润分配情况、财务会计报告和投资组合报告等内容，保证复核内容不存在虚假记载、误导性陈述或者重大遗漏。

基金管理人承诺以诚实信用、勤勉尽责的原则管理和运用基金资产，但不保证基金一定盈利。

基金的过往业绩并不代表其未来表现。投资有风险，投资者在作出投资决策前应仔细阅读本基金的招募说明书。

本报告中财务资料已经审计。安永华明会计师事务所（特殊普通合伙）为本基金出具了标准无保留意见的审计报告，请投资者注意阅读。

本报告期自 2025 年 01 月 01 日起至 12 月 31 日止。

## 1.2 目录

<b>§ 1 重要提示及目录</b>	<b>2</b>
1.1 重要提示	2
1.2 目录	3
<b>§ 2 基金简介</b>	<b>5</b>
2.1 基金基本情况	5
2.2 基金产品说明	5
2.3 基金管理人和基金托管人	5
2.4 信息披露方式	6
2.5 其他相关资料	6
<b>§ 3 主要财务指标、基金净值表现及利润分配情况</b>	<b>6</b>
3.1 主要会计数据和财务指标	6
3.2 基金净值表现	7
3.3 过去三年基金的利润分配情况	10
<b>§ 4 管理人报告</b>	<b>10</b>
4.1 基金管理人及基金经理情况	10
4.2 管理人对报告期内本基金运作合规守信情况的说明	11
4.3 管理人对报告期内公平交易情况的专项说明	11
4.4 管理人对报告期内基金的投资策略和业绩表现的说明	12
4.5 管理人对宏观经济、证券市场及行业走势的简要展望	12
4.6 管理人内部有关本基金的监察稽核工作情况	12
4.7 管理人对报告期内基金估值程序等事项的说明	13
4.8 管理人对报告期内基金利润分配情况的说明	13
4.9 报告期内管理人对本基金持有人数或基金资产净值预警情形的说明	13
<b>§ 5 托管人报告</b>	<b>13</b>
5.1 报告期内本基金托管人合规守信情况声明	13
5.2 托管人对报告期内本基金投资运作合规守信、净值计算、利润分配等情况的说明	14
5.3 托管人对本年度报告中财务信息等内容真实、准确和完整发表意见	14
<b>§ 6 审计报告</b>	<b>14</b>
6.1 审计报告基本信息	14
6.2 审计报告的基本内容	14
<b>§ 7 年度财务报表</b>	<b>16</b>
7.1 资产负债表	16
7.2 利润表	17
7.3 净资产变动表	18
7.4 报表附注	20
<b>§ 8 投资组合报告</b>	<b>44</b>
8.1 期末基金资产组合情况	44

8.2 报告期末按行业分类的股票投资组合 .....	44
8.3 期末按公允价值占基金资产净值比例大小排序的所有股票投资明细 .....	45
8.4 报告期内股票投资组合的重大变动 .....	45
8.5 投资组合报告附注 .....	57
<b>§ 9 基金份额持有人信息 .....</b>	<b>57</b>
9.1 期末基金份额持有人户数及持有人结构 .....	57
9.2 期末上市基金前十名持有人 .....	58
9.3 期末基金管理人的从业人员持有本基金的情况 .....	58
9.4 期末基金管理人的从业人员持有本开放式基金份额总量区间情况 .....	59
9.5 期末兼任私募资产管理计划投资经理的基金经理本人及其直系亲属持有本人管理的产品情况 .....	59
<b>§ 10 开放式基金份额变动 .....</b>	<b>59</b>
<b>§ 11 重大事件揭示 .....</b>	<b>60</b>
11.1 基金份额持有人大会决议 .....	60
11.2 基金管理人、基金托管人的专门基金托管部门的重大人事变动 .....	60
11.3 涉及基金管理人、基金财产、基金托管业务的诉讼 .....	60
11.4 基金投资策略的改变 .....	60
11.5 为基金进行审计的会计师事务所情况 .....	60
11.6 管理人、托管人及相关从业人员受调查或处罚等情况 .....	60
11.7 基金租用证券公司交易单元的有关情况 .....	61
11.8 其他重大事件 .....	63
<b>§ 12 影响投资者决策的其他重要信息 .....</b>	<b>64</b>
12.1 报告期内单一投资者持有基金份额比例达到或超过 20%的情况 .....	64
12.2 影响投资者决策的其他重要信息 .....	65
<b>§ 13 备查文件目录 .....</b>	<b>65</b>
13.1 备查文件目录 .....	65
13.2 存放地点 .....	65
13.3 查阅方式 .....	65

## § 2 基金简介

### 2.1 基金基本情况

基金名称	红土创新转型精选灵活配置混合型证券投资基金（LOF）	
基金简称	红土精选混合	
场内简称	红土创新精选 LOF	
基金主代码	168401	
基金运作方式	上市契约型开放式（LOF）	
基金合同生效日	2019 年 1 月 3 日	
基金管理人	红土创新基金管理有限公司	
基金托管人	中国工商银行股份有限公司	
报告期末基金份额总额	17,554,426.61 份	
基金合同存续期	不定期	
基金份额上市的证券交易所	深圳证券交易所	
上市日期	2017 年 7 月 3 日	
下属分级基金的基金简称	红土精选混合 A	红土精选混合 C
下属分级基金的交易代码	168401	026293
报告期末下属分级基金的份额总额	17,480,938.83 份	73,487.78 份

### 2.2 基金产品说明

投资目标	基于对宏观经济、资本市场的深入分析和理解，在基金合同生效后 24 个月（含 24 个月）内，通过对定向增发项目的深入研究，利用定向增发项目的事件性特征与折价优势，优选能够改善、提升企业基本面与经营状况的定向增发股票以及具有定增概念的股票进行投资。
投资策略	本基金在基金合同生效后 24 个月（含 24 个月），通过对宏观经济，行业分析轮动效应与定向增发项目优势的深入研究的基础上，利用定向增发项目的事件性特征与折价优势，优选能够改善、提升企业基本面与经营状况的定向增发股票进行投资。将定向增发改善企业基本面与产业结构作为投资主线，形成以定向增发主题为核心的投资策略。
业绩比较基准	沪深 300 指数收益率×60%+中证全债指数收益率×40%
风险收益特征	本基金是灵活配置混合型基金，其预期收益及风险水平高于货币市场基金和债券型基金，低于股票型基金，属于中高收益风险特征的基金。

### 2.3 基金管理人和基金托管人

项目	基金管理人	基金托管人
----	-------	-------

名称	红土创新基金管理有限公司		中国工商银行股份有限公司
信息披露 负责人	姓名	殷喆	郭明
	联系电话	0755-33011858	010-66105799
	电子邮箱	yinz@htcfund.com	custody@icbc.com.cn
客户服务电话	0755-33011866		95588
传真	0755-33011855		010-66105798
注册地址	广东省深圳市前海深港合作区前湾一路1号A栋201室		北京市西城区复兴门内大街55号
办公地址	深圳市南山区海德三道1066号深创投广场48层		北京市西城区复兴门内大街55号
邮政编码	518048		100140
法定代表人	何琨		廖林

## 2.4 信息披露方式

本基金选定的信息披露报纸名称	上海证券报
登载基金年度报告正文的管理人互联网网址	<a href="http://www.htcfund.com">http://www.htcfund.com</a>
基金年度报告备置地点	基金管理人及基金托管人住所

## 2.5 其他相关资料

项目	名称	办公地址
会计师事务所	安永华明会计师事务所（特殊普通合伙）	北京市东城区东长安街1号东方广场安永大楼17层
注册登记机构	中国证券登记结算有限责任公司	北京市西城区太平桥大街17号

## § 3 主要财务指标、基金净值表现及利润分配情况

### 3.1 主要会计数据和财务指标

金额单位：人民币元

3.1.1 期间 数据和指标	2025 年	2025 年 12 月 12 日(基金合同生效日)-2025 年 12 月 31 日	2024 年		2023 年	
	红土精选混合 A	红土精选混合 C	红土精选混合 A	红土精选混合 C	红土精选混合 A	红土精选混合 C

本期已实现收益	27,352,422.60	3,231.45	9,412,588.50	-	-23,724,392.84	-
本期利润	43,809,798.12	-8,879.51	8,721,237.81	-	-24,911,741.44	-
加权平均基金份额本期利润	1.9966	-1.3550	0.3095	-	-0.8181	-
本期加权平均净值利润率	78.11%	-34.18%	18.00%	-	-37.75%	-
本期基金份额净值增长率	101.40%	-0.04%	13.87%	-	-32.94%	-
3.1.2 期末数据和指标	2025 年末		2024 年末		2023 年末	
期末可供分配利润	37,277,255.90	156,728.47	19,478,264.30	-	13,893,643.51	-
期末可供分配基金份额利润	2.1325	2.1327	0.7874	-	0.4784	-
期末基金资产净值	67,454,103.41	283,604.51	47,395,375.61	-	48,865,647.17	-
期末基金份额净值	3.8587	3.8592	1.9159	-	1.6825	-
3.1.3 累计期末指标	2025 年末		2024 年末		2023 年末	
基金份额累计净值增长率	296.33%	-0.04%	96.79%	-	72.81%	-

注：1. 本期已实现收益指基金本期利息收入、投资收益、其他收入(不含公允价值变动收益)扣除相关费用后的余额, 本期利润为本期已实现收益加上本期公允价值变动收益。

2. 期末可供分配利润, 采用期末资产负债表中未分配利润与未分配利润中已实现部分的孰低数(为期末余额, 不是当期发生数)。

3. 所述基金业绩指标不包括持有人认购或交易基金的各项费用, 计入费用后实际收益水平要低于所列数字。

### 3.2 基金净值表现

#### 3.2.1 基金份额净值增长率及其与同期业绩比较基准收益率的比较

红土精选混合 A

阶段	份额净值增长率①	份额净值增长率标准差	业绩比较基准收益	业绩比较基准收益率标	①-③	②-④
----	----------	------------	----------	------------	-----	-----

		②	率③	准差④		
过去三个月	8.68%	3.23%	0.15%	0.57%	8.53%	2.66%
过去六个月	72.01%	3.11%	9.84%	0.54%	62.17%	2.57%
过去一年	101.40%	2.72%	9.95%	0.56%	91.45%	2.16%
过去三年	53.79%	2.26%	15.27%	0.63%	38.52%	1.63%
过去五年	75.71%	2.15%	-1.91%	0.68%	77.62%	1.47%
自基金合同生效起至今	296.33%	2.01%	38.89%	0.71%	257.44%	1.30%

红土精选混合 C

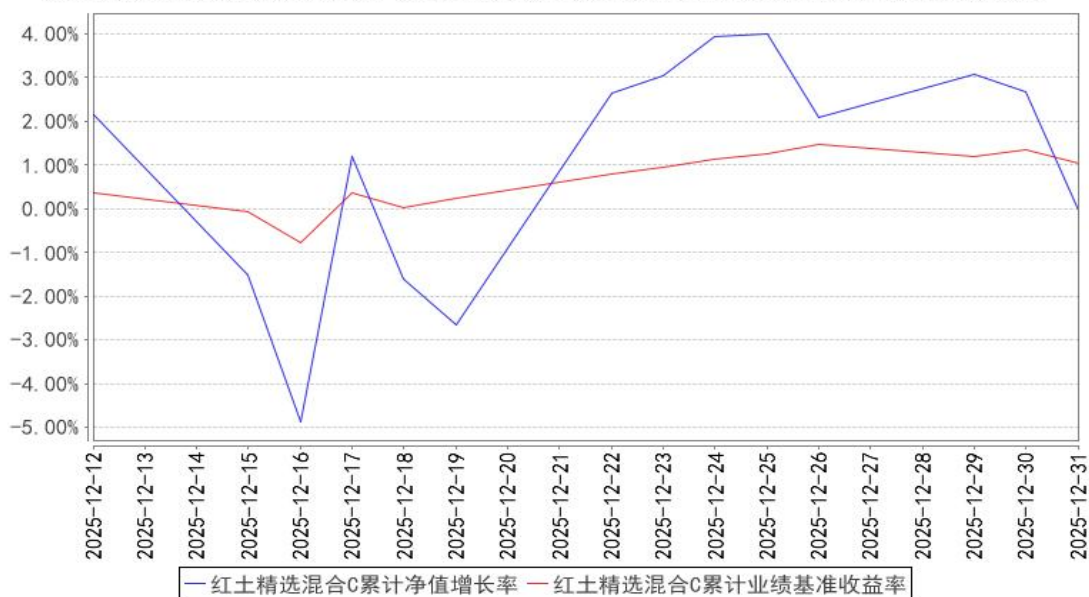
阶段	份额净值增长率①	份额净值增长率标准差②	业绩比较基准收益率③	业绩比较基准收益率标准差④	①-③	②-④
自基金合同生效起至今	-0.04%	3.05%	1.03%	0.46%	-1.07%	2.59%

### 3.2.2 自基金合同生效以来基金份额累计净值增长率变动及其与同期业绩比较基准收益率变动的比较

红土精选混合A累计净值增长率与同期业绩比较基准收益率的历史走势对比图

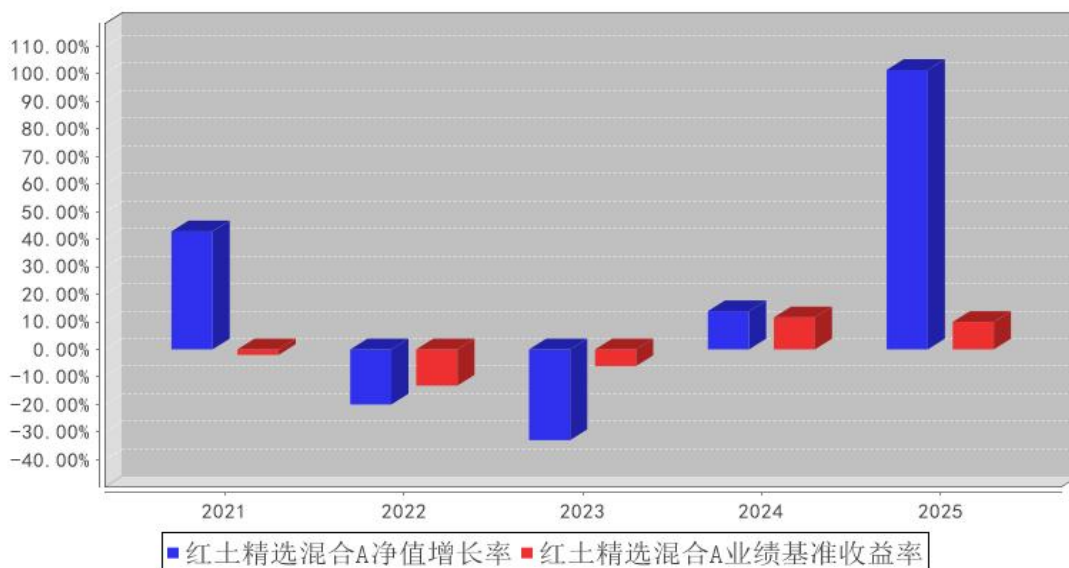


红土精选混合C累计净值增长率与同期业绩比较基准收益率的历史走势对比图

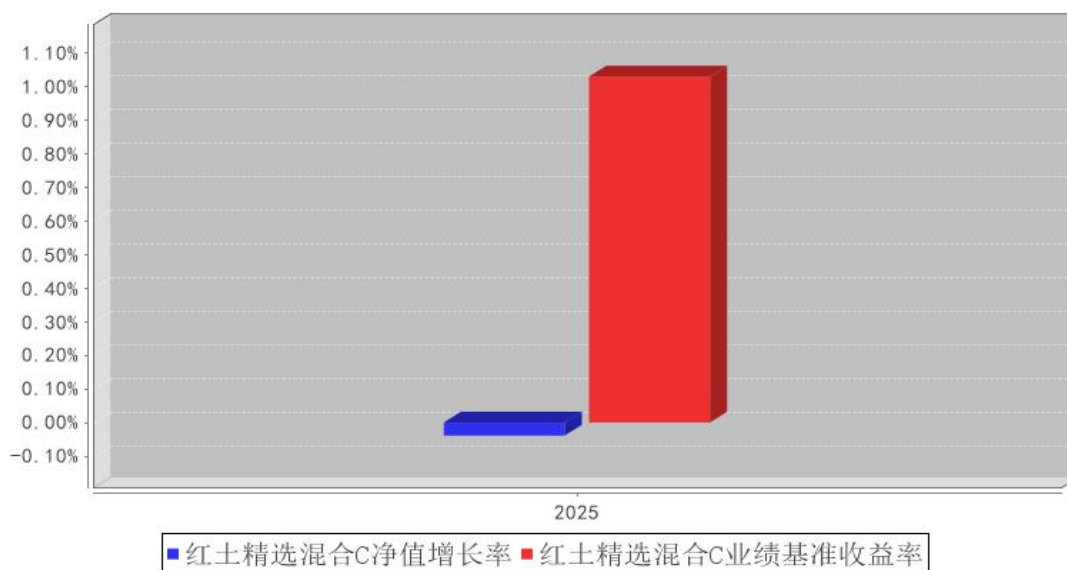


### 3.2.3 过去五年基金每年净值增长率及其与同期业绩比较基准收益率的比较

红土精选混合A基金每年净值增长率与同期业绩比较基准收益率的对比图



红土精选混合C基金每年净值增长率与同期业绩比较基准收益率的对比图



### 3.3 过去三年基金的利润分配情况

无。

## § 4 管理人报告

### 4.1 基金管理人及基金经理情况

#### 4.1.1 基金管理人及其管理基金的经验

红土创新基金管理有限公司（以下简称“红土创新基金”）经中国证监会证监许可【2014】562 号文批准设立。红土创新基金总部位于深圳，注册资本为 5.5 亿元人民币，是国内首家创投系公募基金管理公司。公司股东为深圳市创新投资集团有限公司，持有股权 100%。

红土创新基金在公募基金业务的优良传承基础上，借力股东对创业投资行业的深入理解，外加国内独创的博士后工作站研究支持，充分利用一级市场优势向二级市场延伸，将红土创新基金打造成为以权益类投资为特色的创新型资产管理机构。截至 2025 年 12 月 31 日，红土创新基金共管理 24 只公募基金，资产管理规模 297.65 亿元。

#### 4.1.2 基金经理（或基金经理小组）及基金经理助理简介

姓名	职务	任本基金的基金经理（助理）期限		证券从业年限	说明
		任职日期	离任日期		
盖俊龙	本基金的基金经理	2019 年 1 月 3 日	-	19 年	历任长城基金管理有限公司行业研究员；宝盈基金管理有限公司研究员、专户投资

					经理、基金经理。现任本公司投资部总监，红土创新转型精选灵活配置混合型证券投资基金（LOF）、红土创新科技创新股票型证券投资基金（LOF）、红土创新新科技股票型发起式证券投资基金、红土创新智能制造混合型发起式证券投资基金、红土创新景气回报混合型证券投资基金基金经理。
--	--	--	--	--	--

## 4.2 管理人对报告期内本基金运作遵规守信情况的说明

在本报告期内，本基金管理人严格遵循了《中华人民共和国证券投资基金法》及其各项实施细则、本基金基金合同和其他相关法律法规的规定，并本着诚实信用、勤勉尽责、取信于市场、取信于社会的原则管理和运用基金资产，为基金持有人谋求最大利益。本报告期内，基金投资管理符合有关法规和基金合同的规定，没有损害基金持有人利益的行为。本报告期内，基金运作整体合法合规，没有损害基金份额持有人利益。基金的投资范围、投资比例及投资组合符合有关法律法规及基金合同的规定。

## 4.3 管理人对报告期内公平交易情况的专项说明

### 4.3.1 公平交易制度和控制方法

本基金管理人根据《证券投资基金管理公司公平交易制度指导意见》和有关法律法规的规定，公司制定了《红土创新管理有限公司公平交易管理规定》，将公司所管理的不同资产组合的授权、研究分析、投资决策、交易执行、业绩评估等投资管理活动均纳入公平交易管理，在业务流程和岗位职责中制定公平交易的控制规则和控制活动，建立对公平交易的执行、监督及审核流程，严禁在不同投资组合之间进行利益输送。针对上述各个环节，建立了股票库管理制度，投资管理制度，集中交易管理制度，异常交易监控制度等公平交易相关的公司制度。通过加强投资决策、交易执行的内部控制，完善对投资交易行为的日常监控和事后分析评估，以及履行相关的报告和信息披露义务，切实防范投资管理业务中的不公平交易和利益输送行为，保护投资者合法权益。

### 4.3.2 公平交易制度的执行情况

本报告期内，本基金管理人严格执行《证券投资基金管理公司公平交易制度指导意见》，完善相应制度及流程，通过系统和人工等各种方式在各业务环节严格控制交易公平执行，公平对待旗下管理的所有基金和投资组合。

### 4.3.3 异常交易行为的专项说明

公司旗下投资组合在报告期内交易过程中未发现存在不公平交易及异常交易的情况。

## 4.4 管理人对报告期内基金的投资策略和业绩表现的说明

### 4.4.1 报告期内基金投资策略和运作分析

在上半年我们持续看好人工智能，特别是由 deepseek 等大模型公司发布的具有重大进展的新模型而促进的国内、外 AI 算力基建和应用的投资机会。此外，像军工、新能源等传统板块经过一轮长周期的调整后，预期也会存在一些较好的投资机会，所以本基金上半年主要配置方向是人工智能（AI 算力、AI 应用）、军工（包括商业航天和低空经济）、TMT 等方向，以及一些自下而上精选的公司。在 3 季度主要配置方向是人工智能（AI 算力）、TMT 等方向，在季末逐步增加了储能产业链的配置。因持续看好人工智能，包括算力基础建设和 AI 应用方面的发展，预计 AI 产业各个环节的投资机会会层出不穷，例如算力、液冷、存储等，因此 4 季度主要配置方向也是人工智能（AI 算力）、TMT 等方向。

### 4.4.2 报告期内基金的业绩表现

截至本报告期末红土精选混合 A 基金份额净值为 3.8587 元，本报告期基金份额净值增长率为 101.40%；红土精选混合 C 基金份额净值为 3.8592 元，本报告期基金份额净值增长率为-0.04%，同期业绩比较基准收益率为 9.95%。

## 4.5 管理人对宏观经济、证券市场及行业走势的简要展望

从宏观角度看，2026 年作为“十五五”开局之年，中国经济将在新旧动能转换中深化系统性重塑，通过结构性改革激发内生动力，在高质量发展轨道上稳步前行。国际环境虽面临挑战，但中国凭借完整的产业体系、超大规模市场和持续的科技创新，有望在全球经济中展现出较强韧性。

从证券市场目前情况看，大部分投资者仍延续着 2025 年以来的乐观情绪，风险偏好较高，预计结构性行情将会延续。但 2025 年大部分有亮点的行业几乎都有比较大的涨幅，在大家高预期的情况下，未来往往面临低于预期的风险，会导致行情大幅波动，这些是我们未来需要高度警惕的风险。从乐观的角度看，2026 年也存在着各种可能的投资机会，有目前比较景气的人工智能、储能（锂电产业链）、有色和化工等板块，也有从周期角度可能存在投资机会的传统行业，如白酒、军工、光伏等，也有层出不穷的新兴产业，例如商业航天、核聚变、国内算力链、AI 应用，机器人、脑机接口等。本产品当前更看好确定性较强的科技成长方向，后续也会积极跟踪研究其它行业，会根据市场情况动态的进行投资策略优化。

## 4.6 管理人内部有关本基金的监察稽核工作情况

本报告期内，本基金管理人坚持一切从规范运作、防范风险、保护基金份额持有人利益出发，严格遵守国家有关法律法规和行业监管规则，在进一步梳理完善内部控制制度和业务流程的同时，

确保各项法规和管理制度的落实。公司监察稽核部门按照规定的权限和程序，通过合规评审、合规检视等各项合规管理措施以及实时监控、定期检查、专项检查等方法，对基金的投资运作、基金销售、基金运营、客户服务和信息披露等进行了重点监控与稽核，发现问题及时提出改进建议，并督促相关部门进行整改，同时定期向董事会和公司管理层出具监察稽核报告。公司重视对员工的合规培训，开展了多次培训活动，加强对员工行为的管理，增强员工合规意识。公司还通过网站、邮件等多种形式进行了投资者教育工作。

报告期内，本基金管理人所管理的基金运作合法合规，基金合同得到严格履行，有效保障了基金份额持有人利益。本基金管理人将继续以风险控制为核心，提高监察稽核工作的科学性和有效性，切实保障基金安全、合规运作。

#### 4.7 管理人对报告期内基金估值程序等事项的说明

本基金管理人按照企业会计准则、中国证监会相关规定和基金合同关于估值的约定，对基金所持有的投资品种进行估值。本基金托管人根据法律法规要求履行估值及净值计算的复核责任。

本基金管理人设有估值工作组，由投研部门、运营部门及监察稽核部门的相关人员组成。估值工作组负责公司基金估值政策、程序及方法的制定和修订，负责定期审议公司估值政策、程序及方法的科学合理性，保证基金估值的公平、合理，特别是应当保证估值未被歪曲以免对基金份额持有人产生不利影响。

本报告期内，参与估值流程各方之间不存在任何重大利益冲突。

#### 4.8 管理人对报告期内基金利润分配情况的说明

无。

#### 4.9 报告期内管理人对本基金持有人数或基金资产净值预警情形的说明

本报告期内，因赎回等原因，本基金出现连续 20 个工作日基金资产净值低于 5000 万的情形，公司已完善相关应对方案，截至报告期末，本基金基金资产净值已恢复至 5000 万以上。本报告期内本基金未出现连续 20 个工作日基金份额持有人数量不满 200 人的情形。

## § 5 托管人报告

### 5.1 报告期内本基金托管人遵规守信情况声明

本报告期内，本基金托管人在对本基金的托管过程中，严格遵守《证券投资基金法》及其他法律法规和基金合同的有关规定，不存在任何损害基金份额持有人利益的行为，完全尽职尽责地履行了基金托管人应尽的义务。

## 5.2 托管人对报告期内本基金投资运作遵规守信、净值计算、利润分配等情况的说明

本报告期内，本基金的管理人——红土创新基金管理有限公司在本基金的投资运作、基金资产净值计算、基金份额申购赎回价格计算、基金费用开支等问题上，托管人未发现损害基金份额持有人利益的行为。

## 5.3 托管人对本年度报告中财务信息等内容的真实、准确和完整发表意见

本托管人依法对红土创新基金管理有限公司编制和披露的本基金 2025 年年度报告中财务指标、净值表现、利润分配情况、财务会计报告、投资组合报告等内容进行了核查，以上内容真实、准确和完整。

# § 6 审计报告

## 6.1 审计报告基本信息

财务报表是否经过审计	是
审计意见类型	标准无保留意见
审计报告编号	安永华明（2026）审字第 80012138_H12 号

## 6.2 审计报告的基本内容

审计报告标题	审计报告
审计报告收件人	红土创新转型精选灵活配置混合型证券投资基金（LOF）全体基金份额持有人
审计意见	我们审计了红土创新转型精选灵活配置混合型证券投资基金（LOF）（以下简称“红土精选混合”）的财务报表，包括 2025 年 12 月 31 日的资产负债表，2025 年度的利润表、净资产变动表以及相关财务报表附注。 我们认为，后附的红土精选混合的财务报表在所有重大方面按照企业会计准则的规定编制，公允反映了红土精选混合 2025 年 12 月 31 日的财务状况以及 2025 年度的经营成果和净资产变动情况。
形成审计意见的基础	我们按照中国注册会计师审计准则的规定执行了审计工作。审计报告的“注册会计师对财务报表审计的责任”部分进一步阐述了我们在这些准则下的责任。按照《中国注册会计师独立性准则第 1 号——财务报表审计和审阅业务对独立性的要求》和中国注册会计师职业道德守则，我们独立于红土精选混合，并履行了职业道德方面的其他责任。我们在审计中遵循了对公众利益实体审计的独立性要求。我们相信，我们获取的审计证据是充分、适当的，为发表审计意见提供了基础。
强调事项	-
其他事项	-
其他信息	红土精选混合管理层对其他信息负责。其他信息包括年度报

	<p>告中涵盖的信息，但不包括财务报表和我们的审计报告。我们对财务报表发表的审计意见不涵盖其他信息，我们也不对其他信息发表任何形式的鉴证结论。</p> <p>结合我们对财务报表的审计，我们的责任是阅读其他信息，在此过程中，考虑其他信息是否与财务报表或我们在审计过程中了解到的情况存在重大不一致或者似乎存在重大错报。基于我们已执行的工作，如果我们确定其他信息存在重大错报，我们应当报告该事实。在这方面，我们无任何事项需要报告。</p>
<p>管理层和治理层对财务报表的责任</p>	<p>管理层负责按照企业会计准则的规定编制财务报表，使其实现公允反映，并设计、执行和维护必要的内部控制，以使财务报表不存在由于舞弊或错误导致的重大错报。</p> <p>在编制财务报表时，管理层负责评估红土精选混合的持续经营能力，披露与持续经营相关的事项（如适用），并运用持续经营假设，除非计划进行清算、终止运营或别无其他现实的选择。</p> <p>治理层负责监督红土精选混合的财务报告过程。</p>
<p>注册会计师对财务报表审计的责任</p>	<p>我们的目标是对财务报表整体是否不存在由于舞弊或错误导致的重大错报获取合理保证，并出具包含审计意见的审计报告。合理保证是高水平的保证，但并不能保证按照审计准则执行的审计在某一重大错报存在时总能发现。错报可能由于舞弊或错误导致，如果合理预期错报单独或汇总起来可能影响财务报表使用者依据财务报表作出的经济决策，则通常认为错报是重大的。</p> <p>在按照审计准则执行审计工作的过程中，我们运用职业判断，并保持职业怀疑。同时，我们也执行以下工作：</p> <p>（1）识别和评估由于舞弊或错误导致的财务报表重大错报风险，设计和实施审计程序以应对这些风险，并获取充分、适当的审计证据，作为发表审计意见的基础。由于舞弊可能涉及串通、伪造、故意遗漏、虚假陈述或凌驾于内部控制之上，未能发现由于舞弊导致的重大错报的风险高于未能发现由于错误导致的重大错报的风险。</p> <p>（2）了解与审计相关的内部控制，以设计恰当的审计程序，但目的并非对内部控制的有效性发表意见。</p> <p>在按照审计准则执行审计工作的过程中，我们运用职业判断，并保持职业怀疑。同时，我们也执行以下工作：（续）</p> <p>（3）评价管理层选用会计政策的恰当性和作出会计估计及相关披露的合理性。</p> <p>（4）对管理层使用持续经营假设的恰当性得出结论。同时，根据获取的审计证据，就可能对红土精选混合持续经营能力产生重大疑虑的事项或情况是否存在重大不确定性得出结论。如果我们得出结论认为存在重大不确定性，审计准则要求我们在审计报告中提请报表使用者注意财务报表中的相关披露；如果披露不充分，我们应当发表非无保留意见。我们的结论基于截至审计报告日可获得的信息。然而，未来的</p>

	事项或情况可能导致红土精选混合不能持续经营。 （5）评价财务报表的总体列报（包括披露）、结构和内容，并评价财务报表是否公允反映相关交易和事项。我们与治理层就计划的审计范围、时间安排和重大审计发现等事项进行沟通，包括沟通我们在审计中识别出的值得关注的内部控制缺陷。	
会计师事务所的名称	安永华明会计师事务所（特殊普通合伙）	
注册会计师的姓名	高 鹤	林恩丽
会计师事务所的地址	中国 北京	
审计报告日期	2026 年 03 月 27 日	

## § 7 年度财务报表

### 7.1 资产负债表

会计主体：红土创新转型精选灵活配置混合型证券投资基金（LOF）

报告截止日：2025 年 12 月 31 日

单位：人民币元

资 产	附注号	本期末 2025 年 12 月 31 日	上年度末 2024 年 12 月 31 日
<b>资 产：</b>			
货币资金	7.4.7.1	4,140,820.40	3,455,335.75
结算备付金		353,105.27	802,125.92
存出保证金		52,620.73	63,678.49
交易性金融资产	7.4.7.2	63,722,508.78	41,528,778.07
其中：股票投资		63,722,508.78	41,528,778.07
基金投资		-	-
债券投资		-	-
资产支持证券投资		-	-
贵金属投资		-	-
其他投资		-	-
衍生金融资产	7.4.7.3	-	-
买入返售金融资产	7.4.7.4	-	-
债权投资	7.4.7.5	-	-
其中：债券投资		-	-
资产支持证券投资		-	-
其他投资		-	-
其他债权投资	7.4.7.6	-	-
其他权益工具投资	7.4.7.7	-	-
应收清算款		1,036,723.41	2,095,166.89
应收股利		-	-
应收申购款		244,894.45	10,579.96
递延所得税资产		-	-

其他资产	7.4.7.8	-	-
资产总计		69,550,673.04	47,955,665.08
<b>负债和净资产</b>	<b>附注号</b>	<b>本期末 2025年12月31日</b>	<b>上年度末 2024年12月31日</b>
<b>负 债：</b>			
短期借款		-	-
交易性金融负债		-	-
衍生金融负债	7.4.7.3	-	-
卖出回购金融资产款		-	-
应付清算款		692,929.13	-
应付赎回款		730,673.89	226,992.26
应付管理人报酬		68,581.44	52,351.21
应付托管费		11,430.26	8,725.20
应付销售服务费		5.56	-
应付投资顾问费		-	-
应交税费		-	-
应付利润		-	-
递延所得税负债		-	-
其他负债	7.4.7.9	309,344.84	272,220.80
负债合计		1,812,965.12	560,289.47
<b>净资产：</b>			
实收基金	7.4.7.10	17,554,426.61	24,738,088.45
未分配利润	7.4.7.12	50,183,281.31	22,657,287.16
净资产合计		67,737,707.92	47,395,375.61
负债和净资产总计		69,550,673.04	47,955,665.08

注：报告截止日 2025 年 12 月 31 日，基金份额总额 17,554,426.61 份，其中 A 类基金份额净值 3.8587 元，基金份额 17,480,938.83 份；C 类基金份额净值 3.8592 元，基金份额 73,487.78 份。

## 7.2 利润表

会计主体：红土创新转型精选灵活配置混合型证券投资基金（LOF）

本报告期：2025 年 1 月 1 日至 2025 年 12 月 31 日

单位：人民币元

项 目	附注号	本期 2025年1月1日至2025 年12月31日	上年度可比期间 2024年1月1日至2024 年12月31日
<b>一、营业总收入</b>		44,683,813.83	9,504,911.56
1. 利息收入		19,561.59	24,012.97
其中：存款利息收入	7.4.7.13	19,561.59	24,012.97
债券利息收入		-	-
资产支持证券利 息收入		-	-
买入返售金融资		-	-

产收入			
其他利息收入		-	-
2. 投资收益（损失以“-”填列）		28,009,139.38	10,107,384.78
其中：股票投资收益	7.4.7.14	27,811,832.90	9,787,649.70
基金投资收益		-	-
债券投资收益	7.4.7.15	3,673.88	-
资产支持证券投资	7.4.7.16	-	-
收益			
贵金属投资收益	7.4.7.17	-	-
衍生工具收益	7.4.7.18	-	-
股利收益	7.4.7.19	193,632.60	319,735.08
其他投资收益		-	-
3. 公允价值变动收益（损失以“-”号填列）	7.4.7.20	16,445,264.56	-691,350.69
4. 汇兑收益（损失以“-”号填列）		-	-
5. 其他收入（损失以“-”号填列）	7.4.7.21	209,848.30	64,864.50
<b>减：二、营业总支出</b>		882,895.22	783,673.75
1. 管理人报酬	7.4.10.2.1	670,593.43	581,236.91
其中：暂估管理人报酬		-	-
2. 托管费	7.4.10.2.2	111,765.54	96,872.90
3. 销售服务费	7.4.10.2.3	5.56	-
4. 投资顾问费		-	-
5. 利息支出		-	-
其中：卖出回购金融资产		-	-
支出			
6. 信用减值损失	7.4.7.22	-	-
7. 税金及附加		-	-
8. 其他费用	7.4.7.23	100,530.69	105,563.94
<b>三、利润总额（亏损总额以“-”号填列）</b>		43,800,918.61	8,721,237.81
减：所得税费用		-	-
<b>四、净利润（净亏损以“-”号填列）</b>		43,800,918.61	8,721,237.81
<b>五、其他综合收益的税后净额</b>		-	-
<b>六、综合收益总额</b>		43,800,918.61	8,721,237.81

### 7.3 净资产变动表

会计主体：红土创新转型精选灵活配置混合型证券投资基金（LOF）

本报告期：2025 年 1 月 1 日至 2025 年 12 月 31 日

单位：人民币元

项目	本期 2025 年 1 月 1 日至 2025 年 12 月 31 日			
	实收基金	其他综合收益	未分配利润	净资产合计
一、上期期末净资产	24,738,088.45	-	22,657,287.16	47,395,375.61
二、本期期初净资产	24,738,088.45	-	22,657,287.16	47,395,375.61
三、本期增减变动额(减少以“-”号填列)	-7,183,661.84	-	27,525,994.15	20,342,332.31
（一）、综合收益总额	-	-	43,800,918.61	43,800,918.61
（二）、本期基金份额交易产生的净资产变动数 （净资产减少以“-”号填列）	-7,183,661.84	-	-16,274,924.46	-23,458,586.30
其中：1. 基金申购款	16,285,097.04	-	29,743,672.62	46,028,769.66
2. 基金赎回款	-23,468,758.88	-	-46,018,597.08	-69,487,355.96
（三）、本期向基金份额持有人分配利润产生的净资产变动（净资产减少以“-”号填列）	-	-	-	-
四、本期期末净资产	17,554,426.61	-	50,183,281.31	67,737,707.92
项目	上年度可比期间 2024 年 1 月 1 日至 2024 年 12 月 31 日			
	实收基金	其他综合收益	未分配利润	净资产合计
一、上期期末净资产	29,043,147.81	-	19,822,499.36	48,865,647.17
二、本期期初净资产	29,043,147.81	-	19,822,499.36	48,865,647.17
三、本期增减变动额(减少以“-”号填列)	-4,305,059.36	-	2,834,787.80	-1,470,271.56
（一）、综合收益总额	-	-	8,721,237.81	8,721,237.81
（二）、本期基金份额交易产生的	-4,305,059.36	-	-5,886,450.01	-10,191,509.37

净资产变动数 （净资产减少以 “-”号填列）				
其中：1. 基金申 购款	9,127,340.52	-	5,883,642.29	15,010,982.81
2. 基金赎 回款	-13,432,399.88	-	-11,770,092.30	-25,202,492.18
（三）、本期向基 金份额持有人分 配利润产生的净 资产变动（净资 产减少以“-”号 填列）	-	-	-	-
四、本期期末净 资产	24,738,088.45	-	22,657,287.16	47,395,375.61

报表附注为财务报表的组成部分。

本报告 7.1 至-财务报表由下列负责人签署：

冀洪涛

周厚桥

焦小川

基金管理人负责人

主管会计工作负责人

会计机构负责人

## 7.4 报表附注

### 7.4.1 基金基本情况

红土创新转型精选灵活配置混合型证券投资基金(LOF)是根据红土创新定增灵活配置混合型证券投资基金(以下简称“红土创新定增基金”)《红土创新定增灵活配置混合型证券投资基金基金合同》的约定,由红土创新定增基金转型而来。红土创新定增基金的封闭期为自基金合同生效之日(含)起至 24 个月(含)后对应日的期间。封闭期届满后,即自 2019 年 1 月 3 日起,红土创新定增基金转换为上市开放式基金,并更名为红土创新转型精选灵活配置混合型证券投资基金(LOF)(以下简称“本基金”)。本基金为契约型开放式,存续期限不定。本基金的基金管理人为红土创新基金管理有限公司,基金托管人为中国工商银行股份有限公司。

根据《关于红土创新转型精选灵活配置混合型证券投资基金(LOF)增设 C 类基金份额及基金合同修改的公告》,自 2025 年 12 月 11 日起对红土创新转型精选灵活配置混合型证券投资基金(LOF)增设 C 类基金份额类别,并对《基金合同》作相应修改。由于基金费用的不同,本基金 A 类、C 类基金份额将分别计算基金份额净值和基金份额累计净值。本基金 A 类基金份额收取申购费、不收取销售服务费,C 类基金份额的销售服务费按前一日 C 类基金资产净值的 0.40%的年费率计提、

不收取申购费用。

根据《中华人民共和国证券投资基金法》和《红土创新转型精选灵活配置混合型证券投资基金（LOF）基金合同》的有关规定，本基金的投资范围为具有良好流动性的金融工具，包括国内依法发行上市的股票（包括中小板、创业板及其他经中国证监会核准上市的股票）、存托凭证、债券（包括国债、央行票据、金融债、企业债、公司债、次级债、中小企业私募债、地方政府债券、中期票据、可转换债券（含分离交易可转债）、短期融资券、超短期融资券、地方政府债、债券回购等）、货币市场工具、银行存款、资产支持证券、权证、股指期货以及法律法规或中国证监会允许基金投资的其他金融工具（但须符合中国证监会相关规定）。本基金股票及存托凭证资产占基金资产的比例为 0%-95%；投资转型精选类公司的证券占非现金资产的比例不低于 80%；每个交易日日终在扣除股指期货合约需缴纳的交易保证金后，保持不低于基金资产净值 5%的现金或者到期日在一年以内的政府债券，其中现金不得包括结算备付金、存出保证金及应收申购款等。本基金的业绩比较基准为：沪深 300 指数收益率×60%+中证全债指数收益率×40%。

本财务报表已于 2026 年 3 月 27 日经本基金的基金管理人批准报出。

#### 7.4.2 会计报表的编制基础

本财务报表系按照财政部颁布的《企业会计准则——基本准则》以及其后颁布及修订的具体会计准则、解释以及《资产管理产品相关会计处理规定》和其他相关规定（统称“企业会计准则”）编制，同时，在信息披露和估值方面，也参考了中国证监会颁布的《中国证券监督管理委员会关于证券投资基金估值业务的指导意见》、《公开募集证券投资基金信息披露管理办法》、《证券投资基金信息披露内容与格式准则》第 2 号《年度报告的内容与格式》、《证券投资基金信息披露编报规则》第 3 号《会计报表附注的编制及披露》、《证券投资基金信息披露 XBRL 模板第 3 号〈年度报告和中期报告〉》以及中国证监会和中国证券投资基金业协会颁布的其他相关规定。

本财务报表以本基金持续经营为基础列报。

#### 7.4.3 遵循企业会计准则及其他有关规定的声明

本财务报表符合企业会计准则的要求，真实、完整地反映了本基金于 2025 年 12 月 31 日的财务状况以及 2025 年度的经营成果和净资产变动情况。

#### 7.4.4 重要会计政策和会计估计

##### 7.4.4.1 会计年度

本基金会计年度采用公历年度，即每年 1 月 1 日起至 12 月 31 日止。

#### 7.4.4.2 记账本位币

本基金记账本位币和编制本财务报表所采用的货币均为人民币。除有特别说明外，均以人民币元为单位表示。

#### 7.4.4.3 金融资产和金融负债的分类

金融工具是指形成本基金的金融资产（或负债），并形成其他单位的金融负债（或资产）或权益工具的合同。

##### （1）金融资产分类

本基金的金融资产于初始确认时根据管理金融资产的业务模式和金融资产的合同现金流量特征分类为：以公允价值计量且其变动计入当期损益的金融资产、以摊余成本计量的金融资产。

##### （2）金融负债分类

本基金的金融负债于初始确认时分类为：以公允价值计量且其变动计入当期损益的金融负债、以摊余成本计量的金融负债。

#### 7.4.4.4 金融资产和金融负债的初始确认、后续计量和终止确认

本基金于成为金融工具合同的一方时确认一项金融资产或金融负债。

划分为以公允价值计量且其变动计入当期损益的金融资产和金融负债，以及不作为有效套期工具的衍生工具，按照取得时的公允价值作为初始确认金额，相关的交易费用在发生时计入当期损益。

划分为以摊余成本计量的金融资产和金融负债，按照取得时的公允价值作为初始确认金额，相关交易费用计入其初始确认金额。

对于以公允价值计量且其变动计入当期损益的金融资产，采用公允价值进行后续计量，所有公允价值变动计入当期损益。

对于以摊余成本计量的金融资产，采用实际利率法确认利息收入，其终止确认、修改或减值产生的利得或损失，均计入当期损益。

本基金以预期信用损失为基础，对以摊余成本计量的金融资产进行减值处理并确认损失准备。对于不含重大融资成分的应收款项，本基金运用简化计量方法，按照相当于整个存续期内的预期信用损失金额计量损失准备。除上述采用简化计量方法以外的金融资产，本基金在每个估值日评估其信用风险自初始确认后是否已经显著增加，如果信用风险自初始确认后未显著增加，处于第一阶段，本基金按照相当于未来 12 个月内预期信用损失的金额计量损失准备，并按照账面余额和实际利率计算利息收入；如果信用风险自初始确认后已显著增加但尚未发生信用减值的，处于第二阶段，本基金按照相当于整个存续期内预期信用损失的金额计量损失准备，并按照账面余额和

实际利率计算利息收入；如果初始确认后发生信用减值的，处于第三阶段，本基金按照相当于整个存续期内预期信用损失的金额计量损失准备，并按照摊余成本和实际利率计算利息收入。

本基金在每个估值日评估相关金融工具的信用风险自初始确认后是否已显著增加。本基金以单项金融工具或者具有相似信用风险特征的金融工具组合为基础，通过比较金融工具在估值日发生违约的风险与在初始确认日发生违约的风险，以确定金融工具预计存续期内发生违约风险的变化情况。

本基金计量金融工具预期信用损失的方法反映的因素包括：通过评价一系列可能的结果而确定的无偏概率加权平均金额、货币时间价值，以及在估值日无须付出不必要的额外成本或努力即可获得的有关过去事项、当前状况以及未来经济状况预测的合理且有依据的信息。

当对金融资产预期未来现金流量具有不利影响的一项或多项事件发生时，该金融资产成为已发生信用减值的金融资产。

当本基金不再合理预期能够全部或部分收回金融资产合同现金流量时，本基金直接减记该金融资产的账面余额。

当收取该金融资产现金流量的合同权利终止，或该收取金融资产现金流量的权利已转移，且符合金融资产转移的终止确认条件的，金融资产将终止确认。

本基金已将金融资产所有权上几乎所有的风险和报酬转移给转入方的，终止确认该金融资产；保留了金融资产所有权上几乎所有的风险和报酬的，不终止确认该金融资产；本基金既没有转移也没有保留金融资产所有权上几乎所有的风险和报酬的，分别下列情况处理：放弃了对该金融资产控制的，终止确认该金融资产并确认产生的资产和负债；未放弃对该金融资产控制的，按照其继续涉入所转移金融资产的程度确认有关金融资产，并相应确认有关负债。

对于以公允价值计量且其变动计入当期损益的金融负债（含交易性金融负债和衍生金融负债），按照公允价值进行后续计量，所有公允价值变动均计入当期损益。对于以摊余成本计量的金融负债，采用实际利率法，按照摊余成本进行后续计量。如果金融负债的责任已履行、撤销或届满，则对金融负债进行终止确认。

#### 7.4.4.5 金融资产和金融负债的估值原则

公允价值，是指市场参与者在计量日发生的有序交易中，出售一项资产所能收到或者转移一项负债所需支付的价格。本基金以公允价值计量相关资产或负债，假定出售资产或者转移负债的有序交易在相关资产或负债的主要市场进行；不存在主要市场的，本基金假定该交易在相关资产或负债的最有利市场进行。主要市场（或最有利市场）是本基金在计量日能够进入的交易市场。本基金采用市场参与者在对该资产或负债定价时为实现其经济利益最大化所使用的假设。

在财务报表中以公允价值计量或披露的资产和负债，根据对公允价值计量整体而言具有重要意义的最低层次输入值，确定所属的公允价值层次：第一层次输入值，在计量日能够取得的相同资产或负债在活跃市场上未经调整的报价；第二层次输入值，除第一层次输入值外相关资产或负债直接或间接可观察的输入值；第三层次输入值，相关资产或负债的不可观察输入值。

每个资产负债表日，本基金对在财务报表中确认的持续以公允价值计量的资产和负债进行重新评估，以确定是否在公允价值计量层次之间发生转换。

本基金持有的以公允价值计量且其变动计入当期损益的金融资产和金融负债按如下原则确定公允价值并进行估值：

（1）存在活跃市场的金融工具，按照估值日能够取得的相同资产或负债在活跃市场上未经调整的报价作为公允价值；估值日无报价且最近交易日后未发生影响公允价值计量的重大事件的，应采用最近交易日的报价确定公允价值。有充足证据表明估值日或最近交易日的报价不能真实反映公允价值的，应对报价进行调整，确定公允价值。

与上述投资品种相同，但具有不同特征的，应以相同资产或负债的公允价值为基础，并在估值技术中考虑不同特征因素的影响。特征是指对资产出售或使用的限制等，如果该限制是针对资产持有者的，那么在估值技术中不应将该限制作为特征考虑。此外，基金管理人不应考虑因大量持有相关资产或负债所产生的溢价或折价。

（2）不存在活跃市场的金融工具，应采用在当前情况下适用并且有足够可利用数据和其他信息支持的估值技术确定公允价值。采用估值技术确定公允价值时，应优先使用可观察输入值，只有在无法取得相关资产或负债可观察输入值或取得不切实可行的情况下，才使用不可观察输入值。

（3）如有确凿证据表明按上述方法进行估值不能客观反映其公允价值的，基金管理人可根据具体情况与基金托管人商定后，按最能反映公允价值的方法估值。

（4）如有新增事项，按国家最新规定估值。

#### 7.4.4.6 金融资产和金融负债的抵销

当本基金具有抵销已确认金融资产和金融负债的法定权利，且该种法定权利现在是可执行的，同时本基金计划以净额结算或同时变现该金融资产和清偿该金融负债时，金融资产和金融负债以相互抵销后的金额在资产负债表内列示。除此以外，金融资产和金融负债在资产负债表内分别列示，不予相互抵销。

#### 7.4.4.7 实收基金

实收基金为对外发行的基金份额总额所对应的金额。由于申购和赎回引起的实收基金变动分别于基金申购确认日及基金赎回确认日确认。上述申购和赎回分别包括基金转换所引起的转入基

金的实收基金增加和转出基金的实收基金减少。

#### 7.4.4.8 损益平准金

损益平准金包括已实现损益平准金和未实现损益平准金。已实现损益平准金指在申购或赎回基金份额时，申购或赎回款项中包含的按累计未分配的已实现收益/（损失）占净资产比例计算的金额。未实现损益平准金指在申购或赎回基金份额时，申购或赎回款项中包含的按累计未实现利得/（损失）占净资产比例计算的金额。损益平准金于基金申购确认日或基金赎回确认日确认。

未实现损益平准金与已实现损益平准金均在“损益平准金”科目中核算，并于期末全额转入“未分配利润/（累计亏损）”。

#### 7.4.4.9 收入/（损失）的确认和计量

（1）对于以摊余成本计量的金融资产，采用实际利率法计算的利息扣除在适用情况下的相关税费后的净额确认利息收入，计入当期损益。处置时，其处置价格扣除相关交易费用后的净额与账面价值之间的差额确认为投资收益。

（2）对于以公允价值计量且其变动计入当期损益的金融资产和金融负债，相关交易费用直接计入投资收益。以公允价值计量且其变动计入当期损益的金融资产为债务工具投资的，在持有期间将按票面或合同利率计算的利息收入扣除在适用情况下的相关税费后的净额计入投资收益，扣除该部分利息后的公允价值变动额计入公允价值变动损益；除上述之外的以公允价值计量且其变动计入当期损益的金融资产和金融负债的公允价值变动形成的应计入当期损益的利得或损失扣除在适用情况下预估的增值税费后的净额计入公允价值变动损益。处置时，其处置价格与初始确认金额之间的差额扣除相关交易费用及在适用情况下的相关税费后的净额确认为投资收益。

本基金在同时符合下列条件时确认股利收入并计入当期损益：1) 本基金收取股利的权利已经确立；2) 与股利相关的经济利益很可能流入本基金；3) 股利的金额能够可靠计量。

（3）其他收入在经济利益很可能流入从而导致资产增加或者负债减少、且经济利益的流入额能够可靠计量时确认。

#### 7.4.4.10 费用的确认和计量

本基金的管理人报酬和托管费等费用按照权责发生制原则，在本基金接受相关服务的期间计入当期损益。

以摊余成本计量的金融负债在持有期间确认的利息支出按实际利率法计算，实际利率法与直线法差异较小的则按直线法计算。

#### 7.4.4.11 基金的收益分配政策

本基金的同一类别的每一基金份额享有同等分配权。本基金收益以现金形式分配，其中场外基金份额持有人可选择现金红利或将现金红利按分红除权日的基金份额净值自动转为基金份额进行再投资，场内基金份额持有人只能选择现金分红。若期末未分配利润中的未实现部分为正数，包括基金经营活动产生的未实现损益以及基金份额交易产生的未实现平准金等，则期末可供分配利润的金额为期末未分配利润中的已实现部分；若期末未分配利润的未实现部分为负数，则期末可供分配利润的金额为期末未分配利润，即已实现部分相抵未实现部分后的余额。基金收益分配后任一类基金份额净值不能低于面值，即基金收益分配基准日的任一类基金份额净值减去该类每单位基金份额收益分配金额后不能低于面值。

经宣告的拟分配基金收益于分红除权日从净资产转出。

#### 7.4.4.12 分部报告

经营分部是指本基金内同时满足下列条件的组成部分：

- （1）该组成部分能够在日常活动中产生收入、发生费用；
- （2）能够定期评价该组成部分的经营成果，以决定向其配置资源、评价其业绩；
- （3）能够取得该组成部分的财务状况、经营成果和现金流量等有关会计信息。

如果两个或多个经营分部具有相似的经济特征，并且满足一定条件的，则合并为一个经营分部。本基金目前以一个经营分部运作，不需要进行分部报告的披露。

#### 7.4.4.13 其他重要的会计政策和会计估计

无。

#### 7.4.5 会计政策和会计估计变更以及差错更正的说明

##### 7.4.5.1 会计政策变更的说明

无。

##### 7.4.5.2 会计估计变更的说明

无。

##### 7.4.5.3 差错更正的说明

无。

#### 7.4.6 税项

- （1）增值税及附加

根据财政部、国家税务总局财税[2016]36号文《关于全面推开营业税改征增值税试点的通知》

的规定，经国务院批准，自 2016 年 5 月 1 日起在全国范围内全面推开营业税改征增值税试点，金融业纳入试点范围，由缴纳营业税改为缴纳增值税。对证券投资基金（封闭式证券投资基金，开放式证券投资基金）管理人运用基金买卖股票、债券的转让收入免征增值税；国债、地方政府债利息收入以及金融同业往来利息收入免征增值税；存款利息收入不征收增值税。

根据财政部、国家税务总局财税[2016]46 号文《关于进一步明确全面推开营改增试点金融业有关政策的通知》的规定，金融机构开展的质押式买入返售金融商品业务及持有政策性金融债券取得的利息收入属于金融同业往来利息收入。

根据财政部、国家税务总局财税[2016]70 号文《关于金融机构同业往来等增值税政策的补充通知》的规定，金融机构开展的买断式买入返售金融商品业务、同业存款、同业存单以及持有金融债券取得的利息收入属于金融同业往来利息收入。

根据财政部、国家税务总局财税[2016]140 号文《关于明确金融 房地产开发 教育辅助服务等增值税政策的通知》的规定，本基金运营过程中发生的增值税应税行为，以本基金的基金管理人为增值税纳税人。

根据财政部、国家税务总局财税[2017]56 号文《关于资管产品增值税有关问题的通知》的规定，证券投资基金的基金管理人运营证券投资基金过程中发生的增值税应税行为，暂适用简易计税方法，按照 3% 的征收率缴纳增值税。对证券投资基金在 2018 年 1 月 1 日前运营过程中发生的增值税应税行为，未缴纳增值税的，不再缴纳；已缴纳增值税的，已纳税额从证券投资基金的基金管理人以后月份的增值税应纳税额中抵减。增值税应税行为的销售额根据财政部、国家税务总局财税[2017]90 号文《关于租入固定资产进项税额抵扣等增值税政策的通知》的规定确定。

根据财政部、国家税务总局公告 2025 年第 4 号《关于国债等债券利息收入增值税政策的公告》，自 2025 年 8 月 8 日起，对在该日期之后（含当日）新发行的国债、地方政府债券、金融债券的利息收入，恢复征收增值税。对在该日期之前已发行的国债、地方政府债券、金融债券（包含在 2025 年 8 月 8 日之后续发行的部分）的利息收入，继续免征增值税直至债券到期。

增值税附加税包括城市维护建设税、教育费附加和地方教育附加，以实际缴纳的增值税税额为计税依据，分别按 7%、3% 和 2% 的比例缴纳城市维护建设税、教育费附加和地方教育附加。

## （2）企业所得税

根据财政部、国家税务总局财税[2004]78 号文《关于证券投资基金税收政策的通知》的规定，自 2004 年 1 月 1 日起，对证券投资基金（封闭式证券投资基金，开放式证券投资基金）管理人运用基金买卖股票、债券的差价收入，继续免征企业所得税。

根据财政部、国家税务总局财税[2008]1 号文《关于企业所得税若干优惠政策的通知》的规

定，对证券投资基金从证券市场中取得的收入，包括买卖股票、债券的差价收入，股权的股息、红利收入，债券的利息收入及其他收入，暂不征收企业所得税。

### （3）个人所得税

根据财政部、国家税务总局财税[2008]132 号文《财政部、国家税务总局关于储蓄存款利息所得有关个人所得税政策的通知》的规定，自 2008 年 10 月 9 日起，对储蓄存款利息所得暂免征收个人所得税。

根据财政部、国家税务总局、中国证监会财税[2012]85 号文《关于实施上市公司股息红利差别化个人所得税政策有关问题的通知》的规定，自 2013 年 1 月 1 日起，（如有）证券投资基金从公开发行和转让市场取得的上市公司股票，持股期限在 1 个月以内（含 1 个月）的，其股息红利所得全额计入应纳税所得额；持股期限在 1 个月以上至 1 年（含 1 年）的，暂减按 50% 计入应纳税所得额；持股期限超过 1 年的，暂减按 25% 计入应纳税所得额。上述所得统一适用 20% 的税率计征个人所得税。

根据财政部、国家税务总局、中国证监会财税[2015]101 号文《关于上市公司股息红利差别化个人所得税政策有关问题的通知》的规定，自 2015 年 9 月 8 日起，（如有）证券投资基金从公开发行和转让市场取得的上市公司股票，持股期限超过 1 年的，股息红利所得暂免征收个人所得税。

### （4）印花税

经国务院批准，财政部、国家税务总局研究决定，自 2008 年 4 月 24 日起，调整证券（股票）交易印花税税率，由原先的 3% 调整为 1%，自 2008 年 9 月 19 日起，调整由出让方按证券（股票）交易印花税税率缴纳印花税，受让方不再征收，税率不变；根据财政部、税务总局公告 2023 年第 39 号《关于减半征收证券交易印花税的公告》的规定，自 2023 年 8 月 28 日起，证券交易印花税实施减半征收。

## 7.4.7 重要财务报表项目的说明

### 7.4.7.1 货币资金

单位：人民币元

项目	本期末 2025 年 12 月 31 日	上年度末 2024 年 12 月 31 日
活期存款	4,140,820.40	3,455,335.75
等于：本金	4,140,356.77	3,454,897.01
加：应计利息	463.63	438.74
减：坏账准备	-	-
定期存款	-	-

等于：本金	-	-
加：应计利息	-	-
减：坏账准备	-	-
其中：存款期限 1 个月以内	-	-
存款期限 1-3 个月	-	-
存款期限 3 个月以上	-	-
其他存款	-	-
等于：本金	-	-
加：应计利息	-	-
减：坏账准备	-	-
合计	4,140,820.40	3,455,335.75

#### 7.4.7.2 交易性金融资产

单位：人民币元

项目	本期末 2025 年 12 月 31 日			
	成本	应计利息	公允价值	公允价值变动
股票	48,431,838.72	-	63,722,508.78	15,290,670.06
贵金属投资-金交所黄金合约	-	-	-	-
债券	交易所市场	-	-	-
	银行间市场	-	-	-
	合计	-	-	-
资产支持证券	-	-	-	-
基金	-	-	-	-
其他	-	-	-	-
合计	48,431,838.72	-	63,722,508.78	15,290,670.06
项目	上年度末 2024 年 12 月 31 日			
	成本	应计利息	公允价值	公允价值变动
股票	42,683,372.57	-	41,528,778.07	-1,154,594.50
贵金属投资-金交所黄金合约	-	-	-	-
债券	交易所市场	-	-	-
	银行间市场	-	-	-
	合计	-	-	-
资产支持证券	-	-	-	-
基金	-	-	-	-
其他	-	-	-	-
合计	42,683,372.57	-	41,528,778.07	-1,154,594.50

### 7.4.7.3 衍生金融资产/负债

无。

### 7.4.7.4 买入返售金融资产

无。

### 7.4.7.5 其他资产

无。

### 7.4.7.6 其他负债

单位：人民币元

项目	本期末 2025 年 12 月 31 日	上年度末 2024 年 12 月 31 日
应付券商交易单元保证金	-	-
应付赎回费	314.48	0.23
应付证券出借违约金	-	-
应付交易费用	149,030.36	187,220.57
其中：交易所市场	149,030.36	187,220.57
银行间市场	-	-
应付利息	-	-
预提费用	160,000.00	85,000.00
合计	309,344.84	272,220.80

### 7.4.7.7 实收基金

金额单位：人民币元

#### 红土精选混合 A

项目	本期 2025 年 1 月 1 日至 2025 年 12 月 31 日	
	基金份额（份）	账面金额
上年度末	24,738,088.45	24,738,088.45
本期申购	16,211,574.50	16,211,574.50
本期赎回（以“-”号填列）	-23,468,724.12	-23,468,724.12
基金拆分/份额折算前	-	-
基金拆分/份额折算调整	-	-
本期申购	-	-
本期赎回（以“-”号填列）	-	-
本期末	17,480,938.83	17,480,938.83

#### 红土精选混合 C

项目	本期 2025 年 12 月 12 日（基金合同生效日）至 2025 年 12 月 31 日	
	基金份额（份）	账面金额
上年度末	-	-
本期申购	73,522.54	73,522.54

本期赎回（以“-”号填列）	-34.76	-34.76
基金拆分/份额折算前	-	-
基金拆分/份额折算调整	-	-
本期申购	-	-
本期赎回（以“-”号填列）	-	-
本期末	73,487.78	73,487.78

注：本基金申购含红利再投份额（如有）、转换入份额（如有）、赎回含转出份额（如有）。

#### 7.4.7.8 其他综合收益

无。

#### 7.4.7.9 未分配利润

单位：人民币元

##### 红土精选混合 A

项目	已实现部分	未实现部分	未分配利润合计
上年度末	19,478,264.30	3,179,022.86	22,657,287.16
本期期初	19,478,264.30	3,179,022.86	22,657,287.16
本期利润	27,352,422.60	16,457,375.52	43,809,798.12
本期基金份额交易产生的变动数	-9,553,431.00	-6,940,489.70	-16,493,920.70
其中：基金申购款	19,819,142.64	9,705,430.70	29,524,573.34
基金赎回款	-29,372,573.64	-16,645,920.40	-46,018,494.04
本期已分配利润	-	-	-
本期末	37,277,255.90	12,695,908.68	49,973,164.58

##### 红土精选混合 C

项目	已实现部分	未实现部分	未分配利润合计
上年度末	-	-	-
本期期初	-	-	-
本期利润	3,231.45	-12,110.96	-8,879.51
本期基金份额交易产生的变动数	153,497.02	65,499.22	218,996.24
其中：基金申购款	153,570.01	65,529.27	219,099.28
基金赎回款	-72.99	-30.05	-103.04
本期已分配利润	-	-	-
本期末	156,728.47	53,388.26	210,116.73

#### 7.4.7.10 存款利息收入

单位：人民币元

项目	本期 2025年1月1日至2025年12月31日	上年度可比期间 2024年1月1日至2024年12月31日
活期存款利息收入	17,569.97	16,648.77

定期存款利息收入	-	-
其他存款利息收入	-	-
结算备付金利息收入	1,626.60	6,586.70
其他	365.02	777.50
合计	19,561.59	24,012.97

#### 7.4.7.11 股票投资收益

##### 7.4.7.11.1 股票投资收益项目构成

单位：人民币元

项目	本期 2025年1月1日至2025年12月31日	上年度可比期间 2024年1月1日至2024年12月31日
股票投资收益——买卖股票差价收入	27,811,832.90	9,787,649.70
股票投资收益——赎回差价收入	-	-
股票投资收益——申购差价收入	-	-
股票投资收益——证券出借差价收入	-	-
合计	27,811,832.90	9,787,649.70

##### 7.4.7.11.2 股票投资收益——买卖股票差价收入

单位：人民币元

项目	本期 2025年1月1日至2025年12月31日	上年度可比期间 2024年1月1日至2024年12月31日
卖出股票成交总额	731,693,909.49	683,988,238.19
减：卖出股票成本总额	702,767,298.75	672,983,672.91
减：交易费用	1,114,777.84	1,216,915.58
买卖股票差价收入	27,811,832.90	9,787,649.70

#### 7.4.7.12 债券投资收益

##### 7.4.7.12.1 债券投资收益项目构成

单位：人民币元

项目	本期 2025年1月1日至2025年12月31日	上年度可比期间 2024年1月1日至2024年12月31日
----	-----------------------------	----------------------------------

债券投资收益——利息收入	2.36	-
债券投资收益——买卖债券（债转股及债券到期兑付）差价收入	3,671.52	-
债券投资收益——赎回差价收入	-	-
债券投资收益——申购差价收入	-	-
合计	3,673.88	-

#### 7.4.7.12.2 债券投资收益——买卖债券差价收入

单位：人民币元

项目	本期 2025年1月1日至2025年12月31日	上年度可比期间 2024年1月1日至2024年12月31日
卖出债券（债转股及债券到期兑付）成交总额	28,175.00	-
减：卖出债券（债转股及债券到期兑付）成本总额	24,500.00	-
减：应计利息总额	2.36	-
减：交易费用	1.12	-
买卖债券差价收入	3,671.52	-

#### 7.4.7.13 股利收益

单位：人民币元

项目	本期 2025年1月1日至2025年12月31日	上年度可比期间 2024年1月1日至2024年12月31日
股票投资产生的股利收益	193,632.60	319,735.08
其中：证券出借权益补偿收入	-	-
基金投资产生的股利收益	-	-
合计	193,632.60	319,735.08

#### 7.4.7.14 公允价值变动收益

单位：人民币元

项目名称	本期 2025年1月1日至2025年	上年度可比期间 2024年1月1日至2024
------	-----------------------	---------------------------

	12 月 31 日	年 12 月 31 日
1. 交易性金融资产	16,445,264.56	-691,350.69
股票投资	16,445,264.56	-691,350.69
债券投资	-	-
资产支持证券投资	-	-
基金投资	-	-
贵金属投资	-	-
其他	-	-
2. 衍生工具	-	-
权证投资	-	-
3. 其他	-	-
减：应税金融商品公允价值变动产生的预估增值税	-	-
合计	16,445,264.56	-691,350.69

#### 7.4.7.15 其他收入

单位：人民币元

项目	本期 2025 年 1 月 1 日至 2025 年 12 月 31 日	上年度可比期间 2024 年 1 月 1 日至 2024 年 12 月 31 日
基金赎回费收入	209,848.30	64,864.50
合计	209,848.30	64,864.50

注：本基金的赎回费率按持有期间递减，不低于赎回费总额的 25% 归入基金资产。

#### 7.4.7.16 信用减值损失

无。

#### 7.4.7.17 其他费用

单位：人民币元

项目	本期 2025 年 1 月 1 日至 2025 年 12 月 31 日	上年度可比期间 2024 年 1 月 1 日至 2024 年 12 月 31 日
审计费用	20,000.00	25,000.00
信息披露费	80,000.00	80,000.00
证券出借违约金	-	-
银行划款手续费	525.00	524.00
存托服务费	5.69	39.94
合计	100,530.69	105,563.94

#### 7.4.7.18 分部报告

截至本报告期末，本基金仅在中国大陆境内从事证券投资单一业务，因此，无需作披露的分部报告。

#### 7.4.8 或有事项、资产负债表日后事项的说明

##### 7.4.8.1 或有事项

无。

##### 7.4.8.2 资产负债表日后事项

无。

#### 7.4.9 关联方关系

关联方名称	与本基金的关系
红土创新基金管理有限公司（“红土创新”）	基金管理人、基金销售机构
中国工商银行股份有限公司（“工商银行”）	基金托管人、基金销售机构
深创投红土资产管理（深圳）有限公司（“深创投红土资管”）	基金管理人的全资子公司
深圳市创新投资集团有限公司（“深创投”）	基金管理人的控股股东

注：以下关联交易均在正常业务范围内按一般商业条款订立。本报告期及上年度可比期间的关联方交易

#### 7.4.10 本报告期及上年度可比期间的关联方交易

##### 7.4.10.1 通过关联方交易单元进行的交易

无。

##### 7.4.10.2 关联方报酬

###### 7.4.10.2.1 基金管理费

单位：人民币元

项目	本期 2025年1月1日至2025年12月31日	上年度可比期间 2024年1月1日至2024年12月31日
当期发生的基金应支付的管理费	670,593.43	581,236.91
其中：应支付销售机构的客户维护费	245,733.18	194,355.03
应支付基金管理人的净管理费	424,860.25	386,881.88

注：基金管理费每日计提，按月支付。基金管理费按前一日的基金资产净值的1.20%年费率计提。

计算方法如下：

$$H = E \times 1.20\% / \text{当年天数}$$

H 为每日应支付的基金管理费

E 为前一日的基金资产净值

#### 7.4.10.2.2 基金托管费

单位：人民币元

项目	本期 2025 年 1 月 1 日至 2025 年 12 月 31 日	上年度可比期间 2024 年 1 月 1 日至 2024 年 12 月 31 日
当期发生的基金应支付的托管费	111,765.54	96,872.90

注：基金托管费每日计提，按月支付。基金托管费按前一日的基金资产净值的 0.20% 年费率计提。

计算方法如下：

$$H = E \times 0.20\% / \text{当年天数}$$

H 为每日应支付的基金托管费

E 为前一日的基金资产净值

#### 7.4.10.2.3 销售服务费

无。

#### 7.4.10.3 与关联方进行银行间同业市场的债券(含回购)交易

无。

#### 7.4.10.4 报告期内转融通证券出借业务发生重大关联交易事项的说明

无。

#### 7.4.10.5 各关联方投资本基金的情况

##### 7.4.10.5.1 报告期内基金管理人运用固有资金投资本基金的情况

份额单位：份

项目	本期 2025 年 1 月 1 日至 2025 年 12 月 31 日	本期 2025 年 12 月 12 日（基金合同生效日）至 2025 年 12 月 31 日
	红土精选混合 A	红土精选混合 C
基金合同生效日（2019 年 1	-	-

月 3 日) 持有的基金份额		
报告期初持有的基金份额	4,998,696.12	-
报告期间申购/买入总份额	-	-
报告期间因拆分变动份额	-	-
减: 报告期间赎回/卖出总份 额	2,500,000.00	-
报告期末持有的基金份额	2,498,696.12	-
报告期末持有的基金份额 占基金总份额比例	14.29%	-
项目	上年度可比期间 2024 年 1 月 1 日至 2024 年 12 月 31 日	上年度可比期间 -
	红土精选混合 A	红土精选混合 C
基金合同生效日 ( 2019 年 1 月 3 日) 持有的基金份额	-	-
报告期初持有的基金份额	6,498,696.12	-
报告期间申购/买入总份额	-	-
报告期间因拆分变动份额	-	-
减: 报告期间赎回/卖出总份 额	1,500,000.00	-
报告期末持有的基金份额	4,998,696.12	-
报告期末持有的基金份额 占基金总份额比例	20.2100%	-

注: 1、基金管理人红土创新基金投资本基金适用的交易费率与本基金法律文件规定一致。

2、对于分类基金, 比例的分母采用各自类别的总份额。

#### 7.4.10.5.2 报告期末除基金管理人之外的其他关联方投资本基金的情况

无。

#### 7.4.10.6 由关联方保管的银行存款余额及当期产生的利息收入

单位: 人民币元

关联方名称	本期 2025 年 1 月 1 日至 2025 年 12 月 31 日		上年度可比期间 2024 年 1 月 1 日至 2024 年 12 月 31 日	
	期末余额	当期利息收入	期末余额	当期利息收入
中国工商银行	4,140,820.40	17,569.97	3,455,335.75	16,648.77

注: 本基金由基金托管人保管的银行存款, 按银行约定利率计息。

## 7.4.11 金融工具风险及管理

### 7.4.11.1 风险管理政策和组织架构

本基金是灵活配置混合型基金，其预期收益及风险水平高于货币市场基金和债券型基金，低于股票型基金，属于中高收益风险特征的基金。本基金投资的金融工具主要包括股票投资和债券投资等。本基金在日常经营活动中面临的与这些金融工具相关的风险主要包括信用风险、流动性风险及市场风险。本基金的基金管理人从事风险管理的主要目标是争取将以上风险控制在限定的范围之内，使本基金在风险和收益之间取得最佳的平衡以实现“风险和收益相匹配”的风险收益目标。

本基金的基金管理人奉行全面风险管理体系的建设，建立了以审计与风险控制委员会为核心的、由督察长、监察稽核部和相关业务部门构成的四级风险管理架构体系。本基金的基金管理人在董事会下设立审计与风险控制委员会，负责制定风险管理的宏观政策，审议通过风险控制的总体措施等；在管理层层面设立风险管理委员会，讨论和制定公司日常经营过程中风险防范和控制措施；在业务操作层面风险管理职责主要由监察稽核部负责，协调并与各部门合作完成运作风险管理以及进行投资风险分析与绩效评估，督察长负责组织指导监察稽核工作。

本基金的基金管理人对于金融工具的风险管理方法主要是通过定性分析和定量分析的方法去估测各种风险产生的可能损失。从定性分析的角度出发，判断风险损失的严重程度和出现同类风险损失的频度。而从定量分析的角度出发，根据本基金的投资目标，结合基金资产所运用金融工具特征通过特定的风险量化指标、模型，日常的量化报告，确定风险损失的限度和相应置信程度，及时可靠地对各种风险进行监督、检查和评估，并通过相应决策，将风险控制在可承受的范围内。

### 7.4.11.2 信用风险

信用风险是指基金在交易过程中因交易对手未履行合约责任，或者基金所投资证券之发行人出现违约、拒绝支付到期本息等情况，导致基金资产损失和收益变化的风险。

本基金的基金管理人在交易前对交易对手的资信状况进行了充分的评估。本基金的活期银行存款存放在本基金的托管人，定期存款存放在具有证券投资基金托管资格或合格境外机构投资者托管人资格的银行，因而与银行存款相关的信用风险不重大。本基金在交易所进行的交易主要以中国证券登记结算有限责任公司为交易对手完成证券交收和款项清算；在银行间同业市场进行交易前均对交易对手进行信用评估并对证券交割方式进行限制以控制相应的信用风险。

本基金的基金管理人建立了信用风险管理流程，通过对投资品种信用等级评估来控制证券发行人的信用风险，且通过分散化投资以分散信用风险。

于 2025 年 12 月 31 日，本基金无债券投资(2024 年 12 月 31 日：同)。

### 7.4.11.3 流动性风险

流动性风险是指基金在履行与金融负债有关的义务时遇到资金短缺的风险。本基金的流动性风险一方面来自于基金份额持有人可随时要求赎回其持有的基金份额，另一方面来自于投资品种所处的交易市场不活跃而带来的变现困难或因投资集中而无法在市场出现剧烈波动的情况下以合理的价格变现。

针对兑付赎回资金的流动性风险，本基金的基金管理人于开放期内每日对本基金的申购赎回情况进行严密监控并预测流动性需求，保持基金投资组合中的可用现金头寸与之相匹配。本基金的基金管理人在基金合同中设计了巨额赎回条款，约定在非常情况下赎回申请的处理方式，控制因开放申购赎回模式带来的流动性风险，有效保障基金持有人利益。此外，本基金还可通过卖出回购金融资产方式借入短期资金应对流动性需求。

于本期末，除卖出回购金融资产款将在一个月以内到期且计息（该利息金额不重大）外，本基金所承担的其他金融负债的合约约定到期日均为一个月以内且不计息，可赎回基金份额净值（净资产）无固定到期日且不计息，因此账面余额约为未折现的合约到期现金流量。

#### 7.4.11.3.1 报告期内本基金组合资产的流动性风险分析

本基金的基金管理人在基金运作过程中严格按照《公开募集证券投资基金运作管理办法》及《公开募集开放式证券投资基金流动性风险管理规定》等法规的要求对本基金组合资产的流动性风险进行管理，对本基金组合持仓集中度指标、流通受限的投资品种比例以及组合在短期内变现能力的综合指标等流动性指标进行持续的监测和分析。

除附注“期末本基金持有的流通受限证券”中列示的部分基金资产流通暂时受限制不能自由转让的情况外，其余均能以合理价格适时变现。在本基金开放日，本基金主动投资于流动性受限资产的市值合计不得超过基金资产净值的 15%。于本期末，本基金主动投资于流动性受限资产的市值合计未超过基金资产净值的 15%。

于开放期内，本基金的基金管理人每日对基金组合资产中 7 个工作日可变现资产的可变现价值进行审慎评估与测算，确保每日确认的净赎回申请不得超过 7 个工作日可变现资产的可变现价值。

同时，本基金的基金管理人通过合理分散逆回购交易的到期日与交易对手的集中度；按照穿透原则对交易对手的财务状况、偿付能力及杠杆水平等进行必要的尽职调查与严格的准入管理，以及对不同的交易对手实施交易额度管理并进行动态调整等措施严格管理本基金从事逆回购交易的流动性风险和交易对手风险。此外，本基金的基金管理人建立了逆回购交易质押品管理制度：根据质押品的资质确定质押率水平；持续监测质押品的风险状况与价值变动以确保质押品按公允

价值计算足额；并在与私募类证券资管产品及中国证监会认定的其他主体为交易对手开展逆回购交易时，可接受质押品的资质要求与基金合同约定的投资范围保持一致。

#### 7.4.11.4 市场风险

市场风险是指基金所持金融工具的公允价值或未来现金流量因所处市场各类价格因素的变动而发生波动的风险，包括利率风险、外汇风险和其他价格风险。

##### 7.4.11.4.1 利率风险

利率风险是指金融工具的公允价值或未来现金流量受市场利率变动而发生波动的风险。利率敏感性金融工具均面临由于市场利率上升而导致公允价值下降的风险，其中浮动利率类金融工具还面临每个付息期间结束根据市场利率重新定价时对于未来现金流影响的风险。本基金的基金管理人定期对本基金面临的利率敏感性缺口进行监控，并通过调整投资组合的久期等方法对上述利率风险进行管理。

##### 7.4.11.4.1.1 利率风险敞口

单位：人民币元

本期末 2025 年 12 月 31 日	1 年以内	1-5 年	5 年以上	不计息	合计
资产					
货币资金	4,140,820.40	-	-	-	4,140,820.40
结算备付金	353,105.27	-	-	-	353,105.27
存出保证金	52,620.73	-	-	-	52,620.73
交易性金融资产	-	-	-	63,722,508.78	63,722,508.78
应收申购款	-	-	-	244,894.45	244,894.45
应收清算款	-	-	-	1,036,723.41	1,036,723.41
资产总计	4,546,546.40	-	-	65,004,126.64	69,550,673.04
负债					
应付赎回款	-	-	-	730,673.89	730,673.89
应付管理人报酬	-	-	-	68,581.44	68,581.44
应付托管费	-	-	-	11,430.26	11,430.26
应付清算款	-	-	-	692,929.13	692,929.13
应付销售服务费	-	-	-	5.56	5.56
其他负债	-	-	-	309,344.84	309,344.84
负债总计	-	-	-	1,812,965.12	1,812,965.12
利率敏感度缺口	4,546,546.40	-	-	63,191,161.52	67,737,707.92
上年度末 2024 年 12 月 31 日	1 年以内	1-5 年	5 年以上	不计息	合计
资产					
货币资金	3,455,335.75	-	-	-	3,455,335.75
结算备付金	802,125.92	-	-	-	802,125.92

存出保证金	63,678.49	-	-	-	63,678.49
交易性金融资产	-	-	-	41,528,778.07	41,528,778.07
应收申购款	-	-	-	10,579.96	10,579.96
应收清算款	-	-	-	2,095,166.89	2,095,166.89
资产总计	4,321,140.16	-	-	43,634,524.92	47,955,665.08
负债					
应付赎回款	-	-	-	226,992.26	226,992.26
应付管理人报酬	-	-	-	52,351.21	52,351.21
应付托管费	-	-	-	8,725.20	8,725.20
其他负债	-	-	-	272,220.80	272,220.80
负债总计	-	-	-	560,289.47	560,289.47
利率敏感度缺口	4,321,140.16	-	-	43,074,235.45	47,395,375.61

注：表中所示为本基金资产及负债的账面价值，并按照合约规定的利率重新定价日或到期日孰早者予以分类。

#### 7.4.11.4.1.2 利率风险的敏感性分析

于 2025 年 12 月 31 日，本基金未持有交易性债券投资和交易性资产支持证券投资（2024 年 12 月 31 日：同），因此市场利率的变动对于本基金净资产无重大影响（2024 年 12 月 31 日：同）。

#### 7.4.11.4.2 外汇风险

外汇风险是指金融工具的公允价值或未来现金流量因外汇汇率变动而发生波动的风险。本基金持有的所有资产及负债以人民币计价，因此无重大外汇风险。

##### 7.4.11.4.2.1 外汇风险的敏感性分析

外汇风险是指金融工具的公允价值或未来现金流量因外汇汇率变动而发生波动的风险。本基金的所有资产及负债以人民币计价，因此无重大外汇风险。

#### 7.4.11.4.3 其他价格风险

其他价格风险是指基金所持金融工具的公允价值或未来现金流量因除市场利率和外汇汇率以外的市场价格因素变动而发生波动的风险。本基金主要投资于上市交易的证券，所面临的其他价格风险来源于单个证券发行主体自身经营情况或特殊事项的影响，也可能来源于证券市场整体波动的影响。本基金通过投资组合的分散化降低其他价格风险，严格按照基金合同中对投资组合比例的要求进行资产配置。此外，本基金的基金管理人每日对本基金所持有的证券价格实施监控，定期运用多种定量方法对基金进行风险度量，及时可靠地对风险进行跟踪和控制。

##### 7.4.11.4.3.1 其他价格风险敞口

金额单位：人民币元

项目	本期末 2025 年 12 月 31 日		上年度末 2024 年 12 月 31 日	
	公允价值	占基金资产净值 比例（%）	公允价值	占基金资产净值 比例（%）
交易性金融资产—股票投资	63,722,508.78	94.07	41,528,778.07	87.62
交易性金融资产—基金投资	-	-	-	-
交易性金融资产—贵金属投资	-	-	-	-
衍生金融资产—权证投资	-	-	-	-
其他	-	-	-	-
合计	63,722,508.78	94.07	41,528,778.07	87.62

#### 7.4.11.4.3.2 其他价格风险的敏感性分析

假设	本基金管理人运用定量分析方法对本基金的其他价格风险进行分析。下表为其他价格风险的敏感性分析，反映了在其他变量不变的假设下，证券投资价格发生合理、可能的变动时，将对基金资产净值产生的影响。正数表示可能增加基金资产净值，负数表示可能减少基金资产净值。		
分析	相关风险变量的变动	对资产负债表日基金资产净值的影响金额（单位：人民币元）	
		本期末（2025 年 12 月 31 日）	上年度末（2024 年 12 月 31 日）
	1. 沪深 300 指数上升 5%	6,550,522.81	3,355,731.27
2. 沪深 300 指数下降 5%	-6,550,522.81	-3,355,731.27	

#### 7.4.12 公允价值

##### 7.4.12.1 金融工具公允价值计量的方法

公允价值计量结果所属的层次，由对公允价值计量整体而言具有重要意义的输入值所属的最低层次决定：第一层次：相同资产或负债在活跃市场上未经调整的报价；第二层次：除第一层次输入值外相关资产或负债直接或间接可观察的输入值；第三层次：相关资产或负债的不可观察输入值。

## 7.4.12.2 持续的以公允价值计量的金融工具

### 7.4.12.2.1 各层次金融工具的公允价值

单位：人民币元

公允价值计量结果所属的层次	本期末 2025 年 12 月 31 日	上年度末 2024 年 12 月 31 日
第一层次	63,722,508.78	41,528,778.07
第二层次	-	-
第三层次	-	-
合计	63,722,508.78	41,528,778.07

### 7.4.12.2.2 公允价值所属层次间的重大变动

本基金调整公允价值计量层次转换时点的相关会计政策在前后各会计期间保持一致。

对于公开市场交易的证券等投资，若出现交易不活跃、非公开发行等情况，本基金不会于交易不活跃期间及限售期间将相关投资的公允价值列入第一层次，并根据估值调整中采用的对公允价值计量整体而言具有重要意义的输入值所属的最低层次，确定相关投资的公允价值应属第二层次或第三层次。

### 7.4.12.2.3 第三层次公允价值余额及变动情况

#### 7.4.12.2.3.1 第三层次公允价值余额及变动情况

无。

#### 7.4.12.2.3.2 使用重要不可观察输入值的第三层次公允价值计量的情况

无。

### 7.4.12.3 非持续的以公允价值计量的金融工具的说明

本基金本报告期末及上年度末均未持有非持续的以公允价值计量的金融工具。

### 7.4.12.4 不以公允价值计量的金融工具的相关说明

本基金持有的不以公允价值计量的金融工具为以摊余成本计量的金融资产和金融负债，这些金融工具因其剩余期限较短，所以其账面价值与公允价值相若。

## 7.4.13 有助于理解和分析会计报表需要说明的其他事项

截至资产负债表日本基金无需要说明的其他重要事项。

## § 8 投资组合报告

### 8.1 期末基金资产组合情况

金额单位：人民币元

序号	项目	金额	占基金总资产的比例 (%)
1	权益投资	63,722,508.78	91.62
	其中：股票	63,722,508.78	91.62
2	基金投资	-	-
3	固定收益投资	-	-
	其中：债券	-	-
	资产支持证券	-	-
4	贵金属投资	-	-
5	金融衍生品投资	-	-
6	买入返售金融资产	-	-
	其中：买断式回购的买入返售金融资产	-	-
7	银行存款和结算备付金合计	4,493,925.67	6.46
8	其他各项资产	1,334,238.59	1.92
9	合计	69,550,673.04	100.00

### 8.2 报告期末按行业分类的股票投资组合

#### 8.2.1 报告期末按行业分类的境内股票投资组合

金额单位：人民币元

代码	行业类别	公允价值（元）	占基金资产净值比例 (%)
A	农、林、牧、渔业	-	-
B	采矿业	-	-
C	制造业	62,654,335.38	92.50
D	电力、热力、燃气及水生产和供应业	-	-
E	建筑业	-	-
F	批发和零售业	-	-
G	交通运输、仓储和邮政业	-	-
H	住宿和餐饮业	-	-
I	信息传输、软件和信息技术服务业	1,068,173.40	1.58
J	金融业	-	-
K	房地产业	-	-
L	租赁和商务服务业	-	-
M	科学研究和技术服务业	-	-
N	水利、环境和公共设施管理业	-	-
O	居民服务、修理和其他服务业	-	-

P	教育	-	-
Q	卫生和社会工作	-	-
R	文化、体育和娱乐业	-	-
S	综合	-	-
	合计	63,722,508.78	94.07

### 8.3 期末按公允价值占基金资产净值比例大小排序的所有股票投资明细

金额单位：人民币元

序号	股票代码	股票名称	数量（股）	公允价值（元）	占基金资产净值比例（%）
1	300308	中际旭创	10,600	6,466,000.00	9.55
2	300502	新易盛	14,800	6,377,024.00	9.41
3	688498	源杰科技	8,675	5,569,263.25	8.22
4	300394	天孚通信	21,500	4,365,145.00	6.44
5	600105	永鼎股份	151,700	3,807,670.00	5.62
6	601138	工业富联	55,200	3,425,160.00	5.06
7	002463	沪电股份	46,600	3,405,062.00	5.03
8	603083	剑桥科技	23,000	3,090,740.00	4.56
9	301486	致尚科技	22,200	2,753,910.00	4.07
10	688313	仕佳光子	29,426	2,612,440.28	3.86
11	300476	胜宏科技	8,900	2,559,462.00	3.78
12	300548	长芯博创	16,600	2,357,200.00	3.48
13	002384	东山精密	26,500	2,243,225.00	3.31
14	601231	环旭电子	71,600	2,148,000.00	3.17
15	688048	长光华芯	16,854	2,112,648.90	3.12
16	301200	大族数控	15,000	1,781,550.00	2.63
17	688630	芯碁微装	13,103	1,762,746.59	2.60
18	000657	中钨高新	56,700	1,571,157.00	2.32
19	688041	海光信息	6,796	1,525,090.36	2.25
20	300726	宏达电子	27,300	1,389,843.00	2.05
21	688256	寒武纪	788	1,068,173.40	1.58
22	300757	罗博特科	2,900	676,570.00	1.00
23	002796	世嘉科技	23,600	654,428.00	0.97

### 8.4 报告期内股票投资组合的重大变动

#### 8.4.1 累计买入金额超出期初基金资产净值 2%或前 20 名的股票明细

金额单位：人民币元

序号	股票代码	股票名称	本期累计买入金额	占期初基金资产净值比例（%）
1	688256	寒武纪	13,909,771.19	29.35
2	688048	长光华芯	10,811,632.47	22.81
3	300548	长芯博创	10,608,300.50	22.38
4	300394	天孚通信	9,770,129.00	20.61
5	300153	科泰电源	9,535,774.00	20.12

6	300476	胜宏科技	9,275,571.00	19.57
7	301396	宏景科技	8,473,329.80	17.88
8	601138	工业富联	8,344,089.00	17.61
9	000880	潍柴重机	7,827,389.00	16.52
10	301200	大族数控	7,647,371.76	16.14
11	688498	源杰科技	7,541,391.87	15.91
12	300502	新易盛	6,573,355.00	13.87
13	688668	鼎通科技	6,559,127.31	13.84
14	688313	仕佳光子	6,351,974.19	13.40
15	300308	中际旭创	6,287,526.00	13.27
16	603083	剑桥科技	6,264,558.00	13.22
17	002130	沃尔核材	6,182,625.00	13.04
18	002851	麦格米特	5,988,683.00	12.64
19	301183	东田微	5,840,439.00	12.32
20	002558	巨人网络	5,829,445.00	12.30
21	688159	有方科技	5,668,599.61	11.96
22	300723	一品红	5,603,502.00	11.82
23	603986	兆易创新	5,350,717.00	11.29
24	002384	东山精密	5,315,278.61	11.21
25	688500	慧辰股份	5,227,849.69	11.03
26	002294	信立泰	5,205,520.00	10.98
27	001309	德明利	5,171,438.20	10.91
28	002916	深南电路	5,151,627.00	10.87
29	300857	协创数据	5,122,442.00	10.81
30	300378	鼎捷数智	4,834,621.00	10.20
31	688676	金盘科技	4,759,064.23	10.04
32	300465	高伟达	4,735,745.00	9.99
33	001267	汇绿生态	4,727,976.00	9.98
34	688183	生益电子	4,684,469.34	9.88
35	300130	新国都	4,683,061.00	9.88
36	603228	景旺电子	4,682,594.00	9.88
37	301600	慧翰股份	4,667,110.00	9.85
38	000997	新大陆	4,649,330.00	9.81
39	600590	泰豪科技	4,556,397.80	9.61
40	002335	科华数据	4,439,339.49	9.37
41	688123	聚辰股份	4,411,766.59	9.31
42	002463	沪电股份	4,397,652.00	9.28
43	301486	致尚科技	4,383,867.00	9.25
44	600183	生益科技	4,363,723.00	9.21
45	301251	威尔高	4,169,867.00	8.80
46	688036	传音控股	4,145,689.36	8.75
47	300014	亿纬锂能	4,000,928.00	8.44
48	002922	伊戈尔	3,976,111.00	8.39

49	300274	阳光电源	3,924,671.00	8.28
50	300395	菲利华	3,772,281.00	7.96
51	300068	南都电源	3,739,966.50	7.89
52	300438	鹏辉能源	3,691,417.00	7.79
53	300922	天秦装备	3,671,811.00	7.75
54	688636	智明达	3,390,708.49	7.15
55	300726	宏达电子	3,387,500.00	7.15
56	688800	瑞可达	3,332,819.94	7.03
57	002436	兴森科技	3,292,961.00	6.95
58	000657	中钨高新	3,270,440.00	6.90
59	002657	中科金财	3,257,680.00	6.87
60	002246	北化股份	3,193,729.00	6.74
61	688288	鸿泉技术	3,160,179.19	6.67
62	688063	派能科技	3,140,263.76	6.63
63	603859	能科科技	3,073,872.00	6.49
64	688418	震有科技	3,069,525.15	6.48
65	002052	同洲电子	3,066,683.00	6.47
66	301123	奕东电子	3,063,702.00	6.46
67	601360	三六零	3,028,532.00	6.39
68	603678	火炬电子	2,993,309.00	6.32
69	603688	石英股份	2,956,368.50	6.24
70	603308	应流股份	2,951,167.00	6.23
71	688519	南亚新材	2,938,220.22	6.20
72	600398	海澜之家	2,821,830.00	5.95
73	000967	盈峰环境	2,812,914.50	5.93
74	688630	芯碁微装	2,777,928.64	5.86
75	605376	博迁新材	2,746,315.00	5.79
76	601231	环旭电子	2,722,971.00	5.75
77	603300	海南华铁	2,685,017.00	5.67
78	603267	鸿远电子	2,662,166.00	5.62
79	603918	金桥信息	2,646,501.00	5.58
80	300682	朗新集团	2,637,476.00	5.56
81	300229	拓尔思	2,561,343.00	5.40
82	603236	移远通信	2,537,638.20	5.35
83	300454	深信服	2,522,430.00	5.32
84	688388	嘉元科技	2,506,154.49	5.29
85	688603	天承科技	2,487,434.50	5.25
86	688311	盟升电子	2,463,952.62	5.20
87	688590	新致软件	2,455,244.78	5.18
88	688521	芯原股份	2,444,173.79	5.16
89	600105	永鼎股份	2,441,731.00	5.15
90	688270	臻镭科技	2,413,095.76	5.09
91	600212	绿能慧充	2,371,565.00	5.00

92	301316	慧博云通	2,349,604.00	4.96
93	600988	赤峰黄金	2,321,717.00	4.90
94	300416	苏试试验	2,291,840.00	4.84
95	603883	老百姓	2,277,134.00	4.80
96	688008	澜起科技	2,254,377.61	4.76
97	002364	中恒电气	2,238,643.00	4.72
98	002773	康弘药业	2,174,285.08	4.59
99	300593	新雷能	2,131,076.00	4.50
100	300573	兴齐眼药	2,124,799.00	4.48
101	002158	汉钟精机	2,097,613.00	4.43
102	002796	世嘉科技	2,095,922.00	4.42
103	603171	税友股份	2,033,439.00	4.29
104	002475	立讯精密	2,033,279.00	4.29
105	688205	德科立	2,029,898.49	4.28
106	301377	鼎泰高科	2,023,263.00	4.27
107	600562	国睿科技	2,013,173.00	4.25
108	300525	博思软件	1,994,152.00	4.21
109	688382	益方生物	1,969,174.08	4.15
110	688041	海光信息	1,945,665.58	4.11
111	688275	万润新能	1,938,409.48	4.09
112	300757	罗博特科	1,925,160.00	4.06
113	688411	海博思创	1,917,070.38	4.04
114	600301	华锡有色	1,896,528.00	4.00
115	688513	苑东生物	1,873,085.09	3.95
116	688195	腾景科技	1,869,439.54	3.94
117	300158	振东制药	1,863,746.00	3.93
118	301165	锐捷网络	1,804,789.00	3.81
119	688472	阿特斯	1,784,946.31	3.77
120	603306	华懋科技	1,776,855.00	3.75
121	600316	洪都航空	1,771,307.00	3.74
122	300233	金城医药	1,729,020.00	3.65
123	002112	三变科技	1,724,070.00	3.64
124	600345	长江通信	1,676,708.00	3.54
125	603319	美湖股份	1,658,986.00	3.50
126	301217	铜冠铜箔	1,649,165.00	3.48
127	301358	湖南裕能	1,640,419.00	3.46
128	688182	灿勤科技	1,629,989.72	3.44
129	002837	英维克	1,621,006.00	3.42
130	000989	九芝堂	1,613,605.00	3.40
131	600353	旭光电子	1,592,062.80	3.36
132	688582	芯动联科	1,590,041.32	3.35
133	688799	华纳药厂	1,583,459.84	3.34
134	002368	太极股份	1,582,002.00	3.34

135	688658	悦康药业	1,570,855.86	3.31
136	603109	神驰机电	1,556,390.00	3.28
137	000733	振华科技	1,553,722.00	3.28
138	002149	西部材料	1,537,430.00	3.24
139	300170	汉得信息	1,535,652.00	3.24
140	300033	同花顺	1,523,923.00	3.22
141	301338	凯格精机	1,501,824.00	3.17
142	301117	佳缘科技	1,496,606.00	3.16
143	603516	淳中科技	1,476,680.00	3.12
144	300674	宇信科技	1,459,851.00	3.08
145	300049	福瑞医科	1,457,793.00	3.08
146	688221	前沿生物	1,452,196.61	3.06
147	603256	宏和科技	1,438,904.00	3.04
148	603799	华友钴业	1,432,170.00	3.02
149	300002	神州泰岳	1,414,392.00	2.98
150	300806	斯迪克	1,413,364.00	2.98
151	688686	奥普特	1,399,574.75	2.95
152	688661	和林微纳	1,399,221.19	2.95
153	301091	深城交	1,399,014.00	2.95
154	300491	通合科技	1,398,299.00	2.95
155	300271	华宇软件	1,380,548.00	2.91
156	000811	冰轮环境	1,378,839.00	2.91
157	300320	海达股份	1,375,457.00	2.90
158	300204	舒泰神	1,370,054.00	2.89
159	603920	世运电路	1,358,481.00	2.87
160	300533	冰川网络	1,347,335.00	2.84
161	603063	禾望电气	1,343,226.00	2.83
162	600601	方正科技	1,335,931.00	2.82
163	301511	德福科技	1,323,297.00	2.79
164	688327	云从科技	1,279,921.95	2.70
165	300842	帝科股份	1,272,437.00	2.68
166	603629	利通电子	1,268,889.00	2.68
167	600571	信雅达	1,256,767.00	2.65
168	688568	中科星图	1,256,559.02	2.65
169	301285	鸿日达	1,253,761.00	2.65
170	002025	航天电器	1,246,676.00	2.63
171	688385	复旦微电	1,241,859.01	2.62
172	688662	富信科技	1,240,231.71	2.62
173	603322	超讯通信	1,237,011.00	2.61
174	601020	华钰矿业	1,230,185.00	2.60
175	688246	嘉和美康	1,225,468.95	2.59
176	600841	动力新科	1,220,201.00	2.57
177	301382	蜂助手	1,217,569.00	2.57

178	603129	春风动力	1,203,689.00	2.54
179	603529	爱玛科技	1,202,670.00	2.54
180	688068	热景生物	1,202,299.86	2.54
181	688167	炬光科技	1,197,273.92	2.53
182	688631	莱斯信息	1,195,582.19	2.52
183	300662	科锐国际	1,185,829.00	2.50
184	688258	卓易信息	1,175,111.43	2.48
185	300996	普联软件	1,173,408.00	2.48
186	688365	光云科技	1,167,465.92	2.46
187	300364	中文在线	1,165,979.00	2.46
188	002155	湖南黄金	1,152,447.00	2.43
189	603108	润达医疗	1,145,752.00	2.42
190	002929	润建股份	1,124,673.00	2.37
191	688396	华润微	1,119,110.20	2.36
192	003031	中瓷电子	1,111,243.00	2.34
193	603596	伯特利	1,104,882.00	2.33
194	601519	大智慧	1,095,088.00	2.31
195	002272	川润股份	1,087,509.00	2.29
196	600879	航天电子	1,085,862.00	2.29
197	300703	创源股份	1,079,282.00	2.28
198	689009	九号公司	1,067,838.07	2.25
199	600446	金证股份	1,066,816.00	2.25
200	603716	塞力医疗	1,059,536.00	2.24
201	300820	英杰电气	1,054,213.12	2.22
202	688070	纵横股份	1,051,586.28	2.22
203	300450	先导智能	1,045,879.00	2.21
204	603612	索通发展	1,045,852.00	2.21
205	300913	兆龙互连	1,041,996.00	2.20
206	002550	千红制药	1,041,792.00	2.20
207	002624	完美世界	1,030,849.00	2.17
208	002517	恺英网络	1,030,635.00	2.17
209	300563	神宇股份	1,029,617.00	2.17
210	688071	华依科技	1,029,429.57	2.17
211	000868	安凯客车	1,025,699.00	2.16
212	002414	高德红外	1,023,681.00	2.16
213	300113	顺网科技	1,022,132.00	2.16
214	301018	申菱环境	1,015,330.00	2.14
215	688691	灿芯股份	1,011,314.24	2.13
216	300798	锦鸡股份	1,008,477.00	2.13
217	688788	科思科技	1,008,416.76	2.13
218	605117	德业股份	997,924.00	2.11
219	002171	楚江新材	995,405.00	2.10
220	603296	华勤技术	991,926.00	2.09

221	300570	太辰光	971,246.00	2.05
222	300253	卫宁健康	969,399.00	2.05
223	600547	山东黄金	968,828.32	2.04
224	000810	创维数字	967,502.00	2.04
225	300203	聚光科技	963,684.00	2.03
226	002850	科达利	959,096.00	2.02
227	300475	香农芯创	957,532.00	2.02
228	301306	西测测试	954,736.00	2.01
229	002536	飞龙股份	949,503.00	2.00

#### 8.4.2 累计卖出金额超期初基金资产净值 2%或前 20 名的股票明细

金额单位：人民币元

序号	股票代码	股票名称	本期累计卖出金额	占期初基金资产净值比例(%)
1	688256	寒武纪	15,298,407.73	32.28
2	300548	长芯博创	11,903,406.58	25.12
3	300476	胜宏科技	11,756,391.58	24.80
4	300153	科泰电源	11,486,808.00	24.24
5	688048	长光华芯	10,277,731.28	21.69
6	000880	潍柴重机	8,914,633.00	18.81
7	301396	宏景科技	8,747,565.20	18.46
8	300308	中际旭创	7,898,012.00	16.66
9	688668	鼎通科技	7,603,805.98	16.04
10	002851	麦格米特	7,168,050.00	15.12
11	300502	新易盛	7,072,971.00	14.92
12	300394	天孚通信	7,009,227.00	14.79
13	601138	工业富联	6,835,790.00	14.42
14	603986	兆易创新	6,631,243.00	13.99
15	603083	剑桥科技	6,498,199.25	13.71
16	002558	巨人网络	6,439,226.00	13.59
17	301183	东田微	6,429,895.00	13.57
18	002130	沃尔核材	6,198,097.00	13.08
19	688500	慧辰股份	6,197,309.79	13.08
20	000997	新大陆	6,058,676.00	12.78
21	301200	大族数控	6,012,984.00	12.69
22	688313	仕佳光子	5,695,687.57	12.02
23	300378	鼎捷数智	5,623,555.00	11.87
24	688159	有方科技	5,569,506.50	11.75
25	300723	一品红	5,474,060.00	11.55
26	001309	德明利	5,383,541.20	11.36
27	300857	协创数据	5,373,100.40	11.34
28	002294	信立泰	5,287,508.00	11.16
29	300130	新国都	5,205,188.00	10.98
30	688498	源杰科技	5,119,006.32	10.80

31	603228	景旺电子	5,097,586.00	10.76
32	001267	汇绿生态	5,094,494.00	10.75
33	688183	生益电子	5,002,920.75	10.56
34	002916	深南电路	4,916,664.68	10.37
35	688676	金盘科技	4,849,247.82	10.23
36	300465	高伟达	4,776,472.00	10.08
37	600590	泰豪科技	4,713,353.00	9.94
38	301600	慧翰股份	4,566,110.14	9.63
39	600183	生益科技	4,457,898.00	9.41
40	002436	兴森科技	4,399,113.00	9.28
41	688036	传音控股	4,161,191.39	8.78
42	300274	阳光电源	4,145,943.00	8.75
43	688123	聚辰股份	4,138,812.20	8.73
44	002335	科华数据	4,024,109.75	8.49
45	300014	亿纬锂能	4,015,818.57	8.47
46	300922	天秦装备	3,993,000.00	8.42
47	002922	伊戈尔	3,928,130.00	8.29
48	301251	威尔高	3,823,232.94	8.07
49	603859	能科科技	3,782,636.00	7.98
50	002657	中科金财	3,771,548.00	7.96
51	688008	澜起科技	3,685,141.74	7.78
52	300438	鹏辉能源	3,607,368.00	7.61
53	300395	菲利华	3,581,556.00	7.56
54	688636	智明达	3,546,569.96	7.48
55	002384	东山精密	3,535,417.00	7.46
56	002246	北化股份	3,525,060.00	7.44
57	688270	臻镭科技	3,504,019.74	7.39
58	300068	南都电源	3,495,956.00	7.38
59	603308	应流股份	3,487,879.02	7.36
60	688800	瑞可达	3,468,151.95	7.32
61	688288	鸿泉技术	3,381,724.93	7.14
62	600212	绿能慧充	3,345,597.00	7.06
63	301123	奕东电子	3,325,769.00	7.02
64	688063	派能科技	3,108,812.77	6.56
65	603267	鸿远电子	3,096,659.00	6.53
66	688418	震有科技	3,055,338.81	6.45
67	688521	芯原股份	2,994,249.27	6.32
68	601360	三六零	2,981,182.00	6.29
69	603678	火炬电子	2,964,615.60	6.26
70	002052	同洲电子	2,950,428.00	6.23
71	600398	海澜之家	2,863,849.00	6.04
72	603688	石英股份	2,850,654.00	6.01
73	688603	天承科技	2,830,210.25	5.97

74	603236	移远通信	2,765,762.54	5.84
75	000967	盈峰环境	2,678,911.50	5.65
76	688311	盟升电子	2,662,701.73	5.62
77	688590	新致软件	2,654,230.49	5.60
78	002773	康弘药业	2,652,898.16	5.60
79	688519	南亚新材	2,643,964.55	5.58
80	300229	拓尔思	2,614,886.00	5.52
81	603918	金桥信息	2,604,247.00	5.49
82	600988	赤峰黄金	2,580,740.00	5.45
83	688388	嘉元科技	2,537,423.11	5.35
84	603300	海南华铁	2,536,159.00	5.35
85	300682	朗新集团	2,535,440.00	5.35
86	300454	深信服	2,520,906.00	5.32
87	603063	禾望电气	2,512,661.00	5.30
88	603883	老百姓	2,476,698.00	5.23
89	301377	鼎泰高科	2,442,809.00	5.15
90	300170	汉得信息	2,430,572.00	5.13
91	688205	德科立	2,428,755.46	5.12
92	301285	鸿日达	2,371,001.00	5.00
93	000657	中钨高新	2,314,566.00	4.88
94	002112	三变科技	2,302,860.00	4.86
95	605376	博迁新材	2,294,225.00	4.84
96	301316	慧博云通	2,269,116.00	4.79
97	002463	沪电股份	2,243,849.00	4.73
98	002158	汉钟精机	2,187,508.00	4.62
99	688195	腾景科技	2,136,993.13	4.51
100	300416	苏试试验	2,103,921.31	4.44
101	688411	海博思创	2,088,164.04	4.41
102	002364	中恒电气	2,075,016.00	4.38
103	300408	三环集团	2,008,022.00	4.24
104	002475	立讯精密	2,005,965.00	4.23
105	300573	兴齐眼药	1,990,410.00	4.20
106	300593	新雷能	1,958,944.20	4.13
107	600301	华锡有色	1,950,564.00	4.12
108	600562	国睿科技	1,939,346.00	4.09
109	603171	税友股份	1,934,272.00	4.08
110	000988	华工科技	1,929,564.00	4.07
111	300525	博思软件	1,921,614.70	4.05
112	688513	苑东生物	1,921,048.66	4.05
113	688382	益方生物	1,918,610.61	4.05
114	600316	洪都航空	1,904,671.00	4.02
115	301165	锐捷网络	1,831,969.60	3.87
116	300158	振东制药	1,803,644.75	3.81

117	688275	万润新能	1,799,199.05	3.80
118	300762	上海瀚讯	1,784,085.00	3.76
119	603306	华懋科技	1,780,307.00	3.76
120	688472	阿特斯	1,778,661.25	3.75
121	301486	致尚科技	1,777,375.00	3.75
122	688608	恒玄科技	1,759,643.86	3.71
123	688981	中芯国际	1,757,142.62	3.71
124	688002	睿创微纳	1,755,694.30	3.70
125	300726	宏达电子	1,712,491.00	3.61
126	603319	美湖股份	1,691,731.00	3.57
127	002368	太极股份	1,666,426.00	3.52
128	000733	振华科技	1,631,138.00	3.44
129	688686	奥普特	1,620,229.42	3.42
130	301117	佳缘科技	1,609,666.00	3.40
131	688799	华纳药厂	1,596,039.78	3.37
132	002149	西部材料	1,585,831.00	3.35
133	002837	英维克	1,584,694.00	3.34
134	301338	凯格精机	1,582,678.00	3.34
135	301217	铜冠铜箔	1,576,928.00	3.33
136	688582	芯动联科	1,573,938.15	3.32
137	000989	九芝堂	1,564,969.00	3.30
138	600353	旭光电子	1,559,748.00	3.29
139	688182	灿勤科技	1,559,188.30	3.29
140	688658	悦康药业	1,558,894.72	3.29
141	301358	湖南裕能	1,553,501.00	3.28
142	300233	金城医药	1,538,358.00	3.25
143	300204	舒泰神	1,537,002.00	3.24
144	301091	深城交	1,520,963.00	3.21
145	688208	道通科技	1,505,073.00	3.18
146	300033	同花顺	1,498,250.00	3.16
147	601020	华钰矿业	1,475,150.60	3.11
148	600345	长江通信	1,471,015.00	3.10
149	600118	中国卫星	1,467,318.00	3.10
150	603799	华友钴业	1,461,595.00	3.08
151	603516	淳中科技	1,450,236.00	3.06
152	688221	前沿生物	1,442,053.46	3.04
153	300271	华宇软件	1,439,620.00	3.04
154	300806	斯迪克	1,406,870.00	2.97
155	300629	新劲刚	1,404,643.00	2.96
156	300049	福瑞医科	1,401,811.00	2.96
157	603256	宏和科技	1,399,132.00	2.95
158	688787	海天瑞声	1,396,200.61	2.95
159	300674	宇信科技	1,375,338.00	2.90

160	688661	和林微纳	1,368,439.70	2.89
161	603920	世运电路	1,361,935.00	2.87
162	300533	冰川网络	1,358,068.00	2.87
163	002796	世嘉科技	1,346,235.00	2.84
164	300491	通合科技	1,342,107.00	2.83
165	300002	神州泰岳	1,335,221.00	2.82
166	603109	神驰机电	1,327,928.00	2.80
167	000811	冰轮环境	1,322,732.00	2.79
168	603312	西典新能	1,311,900.00	2.77
169	002025	航天电器	1,307,027.00	2.76
170	300827	上能电气	1,293,226.00	2.73
171	688327	云从科技	1,292,134.78	2.73
172	603716	塞力医疗	1,289,061.00	2.72
173	600841	动力新科	1,275,881.00	2.69
174	600601	方正科技	1,255,289.00	2.65
175	300757	罗博特科	1,254,908.00	2.65
176	300320	海达股份	1,238,921.00	2.61
177	600571	信雅达	1,235,631.00	2.61
178	688362	甬矽电子	1,231,756.47	2.60
179	301511	德福科技	1,219,530.00	2.57
180	688568	中科星图	1,215,904.39	2.57
181	688662	富信科技	1,215,233.48	2.56
182	301382	蜂助手	1,211,736.00	2.56
183	603529	爱玛科技	1,207,816.00	2.55
184	688300	联瑞新材	1,206,209.73	2.54
185	603629	利通电子	1,200,993.00	2.53
186	688246	嘉和美康	1,182,578.20	2.50
187	688385	复旦微电	1,176,362.84	2.48
188	688630	芯碁微装	1,170,169.55	2.47
189	688167	炬光科技	1,168,587.25	2.47
190	002272	川润股份	1,159,583.00	2.45
191	300662	科锐国际	1,152,994.00	2.43
192	300996	普联软件	1,150,712.89	2.43
193	688365	光云科技	1,145,567.46	2.42
194	001696	宗申动力	1,139,035.00	2.40
195	003031	中瓷电子	1,139,003.00	2.40
196	000868	安凯客车	1,134,711.00	2.39
197	688258	卓易信息	1,129,927.00	2.38
198	002155	湖南黄金	1,127,029.00	2.38
199	688068	热景生物	1,123,851.00	2.37
200	688396	华润微	1,115,257.60	2.35
201	300772	运达股份	1,111,490.00	2.35
202	603129	春风动力	1,101,896.00	2.32

203	603596	伯特利	1,099,508.00	2.32
204	601519	大智慧	1,092,822.00	2.31
205	603322	超讯通信	1,088,828.00	2.30
206	688631	莱斯信息	1,085,088.90	2.29
207	300364	中文在线	1,076,494.00	2.27
208	600879	航天电子	1,062,790.00	2.24
209	300703	创源股份	1,061,396.00	2.24
210	300450	先导智能	1,052,367.00	2.22
211	603360	百傲化学	1,049,528.00	2.21
212	002550	千红制药	1,039,409.00	2.19
213	002929	润建股份	1,028,990.00	2.17
214	002414	高德红外	1,026,677.00	2.17
215	000810	创维数字	1,023,130.00	2.16
216	603108	润达医疗	1,020,707.00	2.15
217	689009	九号公司	1,020,052.85	2.15
218	688071	华依科技	1,018,653.21	2.15
219	301018	申菱环境	1,011,260.00	2.13
220	301306	西测测试	1,008,295.00	2.13
221	300113	顺网科技	1,002,830.00	2.12
222	688070	纵横股份	999,575.90	2.11
223	300913	兆龙互连	996,648.00	2.10
224	600446	金证股份	995,100.00	2.10
225	002517	恺英网络	994,610.00	2.10
226	002624	完美世界	993,265.00	2.10
227	605117	德业股份	989,425.00	2.09
228	300798	锦鸡股份	987,657.00	2.08
229	300718	长盛轴承	981,552.00	2.07
230	688766	普冉股份	977,710.12	2.06
231	603612	索通发展	975,718.00	2.06
232	002171	楚江新材	968,121.00	2.04
233	688018	乐鑫科技	966,185.40	2.04
234	603296	华勤技术	965,919.00	2.04
235	300475	香农芯创	965,762.00	2.04
236	300820	英杰电气	965,670.56	2.04

#### 8.4.3 买入股票的成本总额及卖出股票的收入总额

单位：人民币元

买入股票成本（成交）总额	708,515,764.90
卖出股票收入（成交）总额	731,693,909.49

## 8.5 投资组合报告附注

### 8.5.1 基金投资的前十名证券的发行主体本期是否出现被监管部门立案调查，或在报告编制日前一年内受到公开谴责、处罚的情形

本基金投资的前十名证券的发行主体未出现被监管部门立案调查，或在报告编辑日前一年受到公开谴责、处罚的情形。

### 8.5.2 基金投资的前十名股票是否超出基金合同规定的备选股票库

本基金投资的前十名股票未超出基金合同规定的备选股票库。

### 8.5.3 期末其他各项资产构成

单位：人民币元

序号	名称	金额
1	存出保证金	52,620.73
2	应收清算款	1,036,723.41
3	应收股利	-
4	应收利息	-
5	应收申购款	244,894.45
6	其他应收款	-
7	待摊费用	-
8	其他	-
9	合计	1,334,238.59

### 8.5.4 期末持有的处于转股期的可转换债券明细

无。

### 8.5.5 期末前十名股票中存在流通受限情况的说明

无。

### 8.5.6 投资组合报告附注的其他文字描述部分

由于四舍五入的原因，分项之和与合计可能有尾差。

## § 9 基金份额持有人信息

### 9.1 期末基金份额持有人户数及持有人结构

份额单位：份

份额级别	持有人户数	户均持有的基金份额	持有人结构	
			机构投资者	个人投资者

	(户)		持有份额	占总份 额比例 (%)	持有份额	占总 份额 比例 (%)
红土精选 混合 A	2,353	7,429.21	2,803,817.85	16.04	14,677,120.98	83.9 6
红土精选 混合 C	103	713.47	0.00	0.00	73,487.78	100. 00
合计	2,447	7,173.86	2,803,817.85	15.97	14,750,608.76	84.0 3

## 9.2 期末上市基金前十名持有人

### 红土精选混合 A

序号	持有人名称	持有份额（份）	占上市总份额比例（%）
1	红土创新基金管理有 限公司	2,498,696.12	14.23
2	王保赋	992,468.49	5.65
3	盖俊龙	897,511.82	5.11
4	鲍峪清	738,198.72	4.21
5	高风	494,116.15	2.81
6	汤敏	482,377.36	2.75
7	高德荣	434,828.00	2.48
8	泮里平	352,466.85	2.01
9	杨小丽	325,463.08	1.85
10	朱景云	324,867.34	1.85

### 红土精选混合 C

序号	持有人名称	持有份额（份）	占上市总份额比例（%）
1	卢泽武	17,645.05	17554426.61
2	刘虹	12,452.06	17554426.61
3	王海伟	5,025.26	17554426.61
4	余梦林	5,012.86	17554426.61
5	揭光捷	3,770.04	17554426.61
6	房连春	3,022.02	17554426.61
7	许文靖	2,522.45	17554426.61
8	李晓勇	2,512.63	17554426.61
9	李寅腾	2,512.63	17554426.61
10	葛晶晶	2,017.96	17554426.61

## 9.3 期末基金管理人的从业人员持有本基金的情况

项目	份额级别	持有份额总数（份）	占基金总份额比例（%）
基金管 理人所 有从业	红土精选混合 A	970,878.90	5.55
	红土精选混合 C	20.72	0.03

人员持有本基金			
	合计	970,899.62	5.53

#### 9.4 期末基金管理人的从业人员持有本开放式基金份额总量区间情况

项目	份额级别	持有基金份额总量的数量区间（万份）
本公司高级管理人员、基金投资和研究部门负责人持有本开放式基金	红土精选混合 A	0~10
	红土精选混合 C	-
	合计	0~10
本基金基金经理持有本开放式基金	红土精选混合 A	10~50
	红土精选混合 C	-
	合计	10~50

#### 9.5 期末兼任私募资产管理计划投资经理的基金经理本人及其直系亲属持有本人管理的产情况

无。

### § 10 开放式基金份额变动

单位：份

项目	红土精选混合 A	红土精选混合 C
基金合同生效日 (2019 年 1 月 3 日) 基金份额总额	210,524,068.29	-
本报告期期初基金份额总额	24,738,088.45	-
本报告期基金总申购份额	16,211,574.50	73,522.54
减：本报告期基金总赎回份额	23,468,724.12	34.76
本报告期基金拆分变动份额	-	-
本报告期期末基金份额总额	17,480,938.83	73,487.78

## § 11 重大事件揭示

### 11.1 基金份额持有人大会决议

报告期内无基金份额持有人大会决议。

### 11.2 基金管理人、基金托管人的专门基金托管部门的重大人事变动

本报告期内，基金管理人的重大人事变动如下：自 2025 年 6 月 5 日起，阮菲女士因董事会到期换届离任董事长职务。公司董事长缺位期间，暂由总经理冀洪涛先生代为履行董事长职务，期限不超过 6 个月。

自 2025 年 12 月 3 日起，何琨女士新任公司董事长，总经理冀洪涛先生不再代为履行董事长职务。

本报告期基金托管人的专门基金托管部门无重大人事变动。

### 11.3 涉及基金管理人、基金财产、基金托管业务的诉讼

报告期内，本基金无涉及基金管理人、基金财产、基金托管业务的诉讼事项。

### 11.4 基金投资策略的改变

本报告期内本基金投资策略未改变。

### 11.5 为基金进行审计的会计师事务所情况

本基金聘任安永华明会计师事务所（特殊普通合伙）为本基金提供审计服务。

### 11.6 管理人、托管人及相关从业人员受调查或处罚等情况

#### 11.6.1 管理人受调查或处罚等情况

本报告期内，基金管理人未受到监管部门调查或处罚。

#### 11.6.2 管理人相关从业人员受调查或处罚等情况

本报告期内，基金管理人相关从业人员未受到监管部门调查或处罚。

#### 11.6.3 托管人受调查或处罚等情况

本报告期内，基金托管人未受到监管部门稽查或处罚。

#### 11.6.4 托管人相关从业人员受调查或处罚等情况

本报告期内，基金托管人相关从业人员未受到监管部门稽查或处罚。

## 11.7 基金租用证券公司交易单元的有关情况

### 11.7.1 基金租用证券公司交易单元进行股票投资及佣金支付情况

金额单位：人民币元

券商名称	交易单元数量	股票交易		应支付该券商的佣金		备注
		成交金额	占当期股票成交总额的比例 (%)	佣金	占当期佣金总量的比例 (%)	
申港证券	1	534,043,685.66	37.08	243,472.17	37.08	-
广发证券	2	137,935,120.54	9.58	62,885.01	9.58	-
财通证券	2	127,156,822.27	8.83	57,971.25	8.83	-
国盛证券	1	112,960,251.26	7.84	51,497.43	7.84	-
浙商证券	1	102,755,035.54	7.13	46,851.60	7.14	-
华创证券	2	94,332,940.80	6.55	43,006.06	6.55	-
东方财富	2	90,640,813.35	6.29	41,322.61	6.29	-
长江证券	1	79,078,272.86	5.49	36,051.50	5.49	-
中银国际证券	2	42,688,122.89	2.96	19,461.24	2.96	-
中泰证券	1	40,053,596.87	2.78	18,268.00	2.78	-
安信证券	1	27,696,325.79	1.92	12,633.22	1.92	-
国泰海通证券	1	23,561,121.20	1.64	10,741.62	1.64	-
天风证券	1	13,710,152.00	0.95	6,250.55	0.95	-
民生证券	2	13,597,413.36	0.94	6,198.77	0.94	-
东兴证券	1	-	-	-	-	-
方正证券	2	-	-	-	-	-
华安证券	2	-	-	-	-	-
华金证券	1	-	-	-	-	-
华林证券	1	-	-	-	-	-
平安证券	1	-	-	-	-	-
五矿证券	1	-	-	-	-	-
西南证券	1	-	-	-	-	-

银河证券	2	-	-	-	-	-
英大证券	1	-	-	-	-	-
招商证券	2	-	-	-	-	-
中信建投 证券	2	-	-	-	-	-
中信证券	2	-	-	-	-	-

11.7.2 基金租用证券公司交易单元进行其他证券投资的情况

金额单位：人民币元

券商名称	债券交易		债券回购交易		权证交易	
	成交金额	占当期债券成交总额的比例(%)	成交金额	占当期债券回购成交总额的比例(%)	成交金额	占当期权证成交总额的比例(%)
申港证券	28,175.00	100.00	-	-	-	-
广发证券	-	-	-	-	-	-
财通证券	-	-	-	-	-	-
国盛证券	-	-	-	-	-	-
浙商证券	-	-	-	-	-	-
华创证券	-	-	-	-	-	-
东方财富	-	-	-	-	-	-
长江证券	-	-	-	-	-	-
中银国际证券	-	-	-	-	-	-
中泰证券	-	-	-	-	-	-
安信证券	-	-	-	-	-	-
国泰海通证券	-	-	-	-	-	-
天风证券	-	-	-	-	-	-
民生证券	-	-	-	-	-	-
东兴证券	-	-	-	-	-	-

方正证 券	-	-	-	-	-	-
华安证 券	-	-	-	-	-	-
华金证 券	-	-	-	-	-	-
华林证 券	-	-	-	-	-	-
平安证 券	-	-	-	-	-	-
五矿证 券	-	-	-	-	-	-
西南证 券	-	-	-	-	-	-
银河证 券	-	-	-	-	-	-
英大证 券	-	-	-	-	-	-
招商证 券	-	-	-	-	-	-
中信建 投证券	-	-	-	-	-	-
中信证 券	-	-	-	-	-	-

### 11.8 其他重大事件

序号	公告事项	法定披露方式	法定披露日期
1	红土创新基金管理有限公司关于增加公司注册资本的公告	中国证监会基金电子披露网站、规定报社及本公司网站	2025 年 1 月 2 日
2	红土创新基金管理有限公司关于开通旗下基金直销交易转换费率优惠的公告	中国证监会基金电子披露网站、规定报社及本公司网站	2025 年 3 月 20 日
3	红土创新基金管理有限公司旗下公募基金通过证券公司交易及佣金支付情况	中国证监会基金电子披露网站、规定报社及本公司网站	2025 年 3 月 31 日
4	红土创新基金管理有限公司董事长变更及总经理代为履行董事长职务的公告	中国证监会基金电子披露网站、规定报社及本公司网站	2025 年 6 月 6 日
5	红土创新转型精选灵活配置混合型证券投资基金（LOF）溢价风险提示公告	中国证监会基金电子披露网站、规定报社及本公司网站	2025 年 8 月 14 日
6	红土创新转型精选灵活配置混合型证券投资基金（LOF）溢价风险提示及停	中国证监会基金电子披露网站、规定报社及本	2025 年 8 月 15 日

	复牌公告	公司网站	
7	红土创新转型精选灵活配置混合型证券投资基金（LOF）溢价风险提示公告	中国证监会基金电子披露网站、规定报社及本公司网站	2025 年 8 月 18 日
8	红土创新基金管理有限公司调整长期停牌股票估值方法的公告	中国证监会基金电子披露网站、规定报社及本公司网站	2025 年 9 月 5 日
9	红土创新基金管理有限公司关于开通旗下基金直销交易认、申购费率优惠的公告	中国证监会基金电子披露网站、规定报社及本公司网站	2025 年 11 月 14 日
10	红土创新基金管理有限公司关于董事长变更的公告	中国证监会基金电子披露网站、规定报社及本公司网站	2025 年 12 月 6 日
11	红土创新转型精选灵活配置混合型证券投资基金（LOF）招募说明书（更新）	中国证监会基金电子披露网站、规定报社及本公司网站	2025 年 12 月 11 日
12	红土创新转型精选灵活配置混合型证券投资基金（LOF）托管协议（更新）	中国证监会基金电子披露网站、规定报社及本公司网站	2025 年 12 月 11 日
13	红土创新转型精选灵活配置混合型证券投资基金（LOF）基金合同（更新）	中国证监会基金电子披露网站、规定报社及本公司网站	2025 年 12 月 11 日
14	红土创新转型精选灵活配置混合型证券投资基金（LOF）基金产品资料概要更新	中国证监会基金电子披露网站、规定报社及本公司网站	2025 年 12 月 11 日
15	红土创新基金管理有限公司关于旗下关于红土创新转型精选灵活配置混合型证券投资基金（LOF）C 类新增销售机构的公告	中国证监会基金电子披露网站、规定报社及本公司网站	2025 年 12 月 24 日

## § 12 影响投资者决策的其他重要信息

### 12.1 报告期内单一投资者持有基金份额比例达到或超过 20%的情况

投资者类别	报告期内持有基金份额变化情况					报告期末持有基金情况	
	序号	持有基金份额比例达到或者超过 20%的时间区间	期初份额	申购份额	赎回份额	持有份额	份额占比 (%)
机构	1	20250101-20250525 20250611-20250819	4,998,696.12	0.00	2,500,000.00	2,498,696.12	14.23
产品特有风险							
1. 巨额赎回风险							

（1）本基金单一投资者所持有的基金份额占比较大，单一投资者的巨额赎回，可能导致基金管理人被迫抛售证券以应付基金赎回的现金需要，对本基金的投资运作及净值表现产生较大影响；

（2）单一投资者大额赎回时容易造成本基金发生巨额赎回。在发生巨额赎回情形时，在符合基金合同约定情况下，如基金管理人认为有必要，可延期办理本基金的赎回申请，投资者可能面临赎回申请被延期办理的风险；如果连续 2 个开放日以上（含）发生巨额赎回，基金管理人可能根据《基金合同》的约定暂停接受基金的赎回申请，对剩余投资者的赎回办理造成影响；

#### 2. 转换运作方式或终止基金合同的风险

单一投资者巨额赎回后，若本基金连续 60 个工作日基金份额持有人低于 200 人或基金资产净值低于 5000 万情形的，基金管理人应当向中国证监会提出解决方案，或按基金合同约定，转换运作方式或终止基金合同，其他投资者可能面临基金转换运作方式或终止基金合同的风险；

#### 3. 流动性风险

单一投资者巨额赎回可能导致本基金在短期内无法变现足够的资产予以应对，可能会产生基金仓位调整困难，导致流动性风险；

4. 巨额赎回可能导致基金资产规模过小，导致部分投资受限而不能实现基金合同约定的投资目的及投资策略。

## 12.2 影响投资者决策的其他重要信息

无。

## § 13 备查文件目录

### 13.1 备查文件目录

- （1）中国证监会批准红土创新转型精选灵活配置混合型证券投资基金（LOF）设立的文件
- （2）红土创新转型精选灵活配置混合型证券投资基金（LOF）基金合同
- （3）红土创新转型精选灵活配置混合型证券投资基金（LOF）托管协议
- （4）基金管理人业务资格批件、营业执照和公司章程
- （5）报告期内红土创新转型精选灵活配置混合型证券投资基金（LOF）在指定报刊上各项公告的原稿

### 13.2 存放地点

基金管理人、基金托管人处

### 13.3 查阅方式

公司网站：[www.htcxfund.com](http://www.htcxfund.com)

红土创新基金管理有限公司

2026 年 3 月 31 日