

国泰研究精选两年持有期混合型证券投资基金基金产品资料概要更新

编制日期：2026年4月8日

送出日期：2026年4月9日

本概要提供本基金的重要信息，是招募说明书的一部分。作出投资决定前，请阅读完整的招募说明书等销售文件。

一、产品概况

基金简称	国泰研究精选两年持有期混合	基金代码	008370
基金管理人	国泰基金管理有限公司	基金托管人	中国建设银行股份有限公司
基金合同生效日	2019-12-24		
基金类型	混合型	交易币种	人民币
运作方式	其他开放式	开放频率	基金份额持有人持有的每份基金份额最短持有期限为2年
基金经理	王兆祥	开始担任本基金基金经理的日期	2026-04-08
		证券从业日期	2014-08-01
其他	《基金合同》生效后，连续20个工作日出现基金份额持有人数量不满200人或者基金资产净值低于5000万元情形的，基金管理人应当在定期报告中予以披露；连续60个工作日出现前述情形的，基金管理人应当在10个工作日内向中国证监会报告并提出解决方案，如持续运作、转换运作方式、与其他基金合并或者终止基金合同等，并在6个月内召开基金份额持有人大会进行表决。		

二、基金投资与净值表现

(一) 投资目标与投资策略

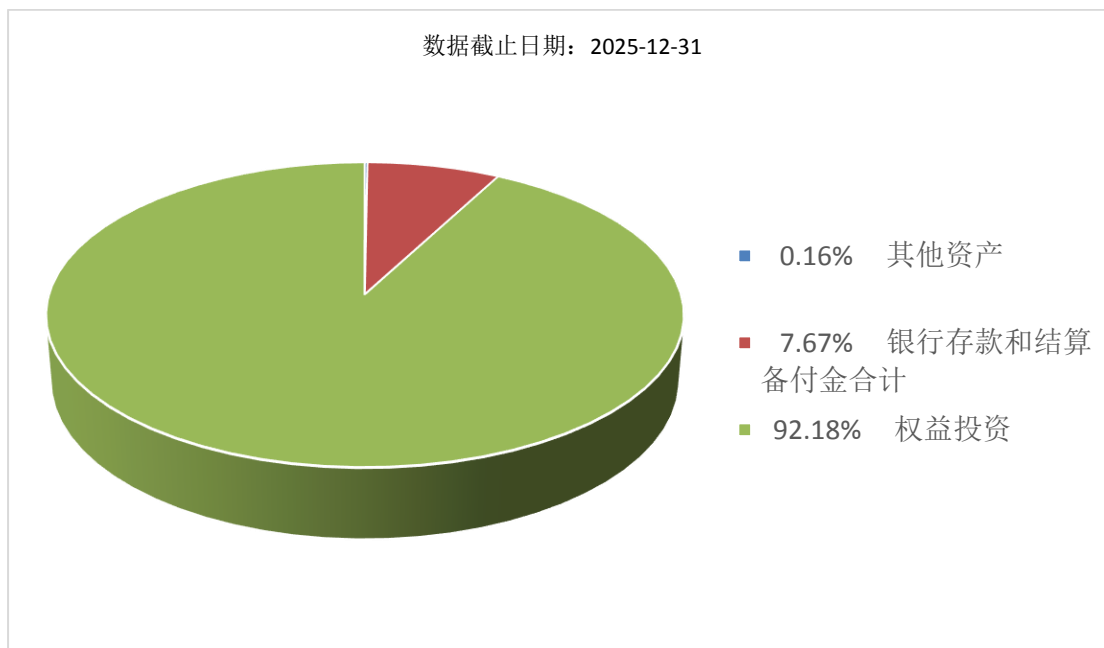
详见本基金招募说明书（更新）“第九部分 基金的投资”。

投资目标	本基金通过持续、系统、深入的研究，挖掘企业内在价值，寻找具备长期增长潜力的上市公司，在严格控制风险的前提下，力争实现基金资产的长期稳健增值。
投资范围	本基金的投资范围为具有良好流动性的金融工具，包括国内依法发行上市的股票（包括中小板、创业板、科创板及其他经中国证监会核准或注册上市的股票、存托凭证）、债券（包括国债、地方政府债、央行票据、金融债、企业债、公司债、次级债、可转换债券（含可分离交易可转债）、可交换债券、短期融资券、超短期融资券、中期票据等）、资产支持证券、债券回购、银行存款、同业存单、货币市场工具、股指期货以及法律法规或中国证监会允许基金投资的其他金融工

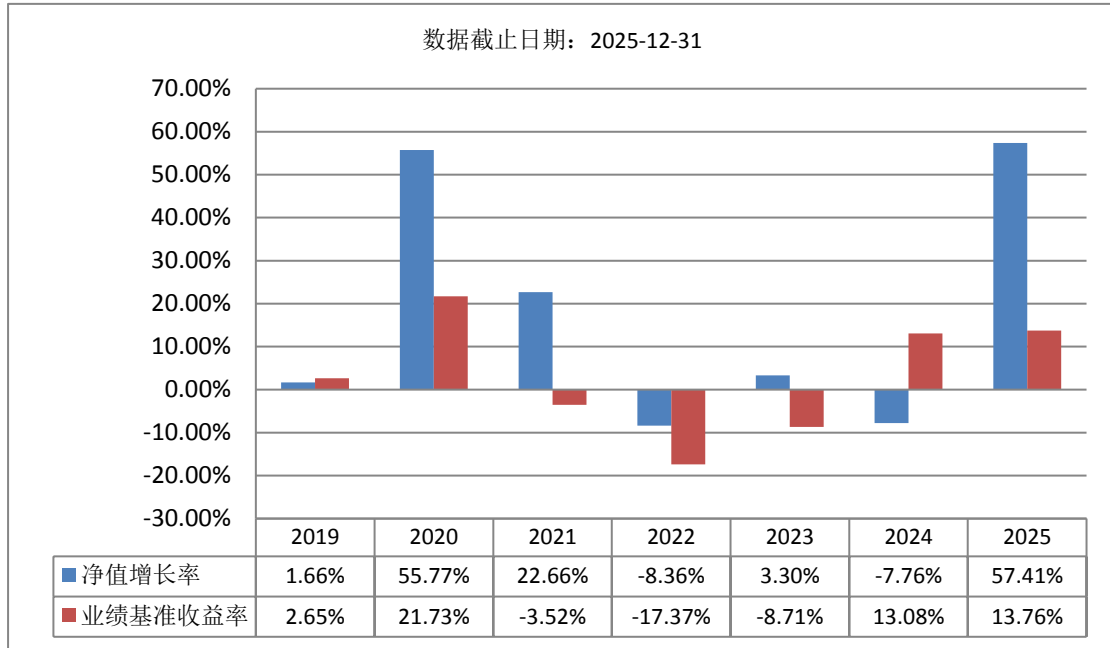
	具（但须符合中国证监会相关规定）。 基金的投资组合比例为：股票资产占基金资产净值的60%-95%；每个交易日日终在扣除股指期货合约需缴纳的交易保证金后，本基金保留的现金或到期日在一年以内的政府债券的比例合计不低于基金资产净值的5%，其中，现金不包括结算备付金、存出保证金和应收申购款等。如法律法规或监管机构以后允许基金投资其他品种或变更投资比例限制，基金管理人在履行适当程序后，可以相应调整本基金的投资范围和投资比例规定。
主要投资策略	1、资产配置策略； 2、股票投资策略； 3、科创板股票投资策略； 4、存托凭证投资策略； 5、债券投资策略； 6、资产支持证券投资策略； 7、股指期货投资策略。
业绩比较基准	沪深300指数收益率×80%+中债综合指数收益率×20%
风险收益特征	本基金为混合型基金，其预期风险、预期收益高于货币市场基金和债券型基金，低于股票型基金。 本基金投资科创板股票时，会面临科创板机制下因投资标的、市场制度以及交易规则等差异带来的特有风险，包括流动性风险、退市风险和投资集中风险等。

(二) 投资组合资产配置图表/区域配置图表

投资组合资产配置图表



(三) 自基金合同生效以来基金每年的净值增长率及与同期业绩比较基准的比较图



注：1、本基金合同生效当年不满完整自然年度，按当年实际运作期限计算净值增长率，不按整个自然年度进行折算。

2、基金的过往业绩不代表未来表现。

三、投资本基金涉及的费用

（一）基金销售相关费用

以下费用在认购/申购/赎回基金过程中收取：

费用类型	份额 (S) 或金额 (M) /持有期限 (N)	收费方式/费率	备注
申购费 (前收费)	M < 50 万元	1.50%	
	50 万元 ≤ M < 200 万元	1.20%	
	200 万元 ≤ M < 500 万元	0.80%	
	M ≥ 500 万元	1000 元 / 笔	
赎回费	-	0.00%	

（二）基金运作相关费用

以下费用将从基金资产中扣除：

费用类别	收费方式/年费率 或金额 (元)	收取方
管理费	0.80%	基金管理人、销售机构
业绩报酬	本基金采用逐笔计提法提取业绩报酬，若单个基金份额持有人的单笔份额在其持有期间的年化收益率超过业绩报酬计提基准	基金管理人

	(8%)时,按照超过业绩报酬计提基准部分的20%提取业绩报酬。本基金业绩报酬在基金份额持有人赎回/转出基金份额或基金合同终止清算时收取。	
	业绩报酬的具体计算方法,详见基金《招募说明书》中“基金费用与税收”章节的相关内容。	
托管费	0.20%	基金托管人
审计费用	20,000.00	会计师事务所
信息披露费	120,000.00	规定披露报刊
其他费用	其他按照国家有关规定和《基金合同》约定可以在基金财产中列支的费用	相关服务机构

注:1、本基金交易证券、基金等产生的费用和税负,按实际发生额从基金资产扣除。
2、上表中年度费用金额为基金整体承担费用,非单个份额类别费用,且年金额为预估值,最终实际金额以基金定期报告披露为准。

(三) 基金运作综合费用测算

若投资者认购/申购本基金份额,在持有期间,投资者需支出的运作费率如下表:

基金运作综合费率(年化)
1.08%

注:基金管理费率、托管费率为基金现行费率,其他运作费用以最近一次基金年报披露的相关数据为基准测算。此外,本基金采用逐笔计提法提取业绩报酬,业绩报酬不纳入测算范围。

四、风险揭示与重要提示

(一) 风险揭示

本基金不提供任何保证。投资者可能损失投资本金。

投资有风险,投资者购买基金时应认真阅读本基金的招募说明书(更新)等销售文件。

本基金面临的主要风险有系统性风险、非系统性风险、运作风险、流动性风险、法律文件风险收益特征表述与销售机构基金风险评级可能不一致的风险、本基金特定风险及其他风险等。

本基金特定风险:

1、投资资产支持证券的风险

本基金可投资资产支持证券,主要存在以下风险:(1)特定原始权益人破产风险、现金流预测风险等与基础资产相关的风险;(2)资产支持证券信用增级措施相关风险、资产支持证券的利率风险、评级风险等与资产支持证券相关的风险;(3)管理人违约违规风险、托管人违约违规风险、专项计划账户管理风险、资产服务机构违规风险等与专项计划管理相关的

风险；(4) 政策风险、税收风险、发生不可抗力事件的风险、技术风险和操作风险等其他风险。

2、科创板股票投资风险

本基金投资国内上市的科创板股票，会面临因投资标的、市场制度以及交易规则等差异带来的特有风险，包括但不限于如下特殊风险：

(1) 科创板上市公司股价波动较大的风险。科创板对个股每日涨跌幅限制为 20%，且新股上市后的前 5 个交易日不设置涨跌幅限制，股价可能表现出比 A 股其他版块更为剧烈的波动；

(2) 科创板上市公司退市的风险。科创板执行比 A 股其他版块更为严格的退市标准，且不再设置暂停上市、恢复上市和重新上市环节，因此上市公司退市风险更大，可能会对基金净值产生不利影响；

(3) 科创板股票流动性较差的风险。由于科创板投资门槛高于 A 股其他版块，整体版块活跃度可能弱于 A 股其他版块；科创板机构投资者占比较大，版块股票存在一致性预期的可能性高于 A 股其他版块，在特殊时期存在基金交易成交等待时间较长或无法成交的可能；

(4) 本基金投资集中度相对较高的风险。因科创板均为科技创新成长型公司，其商业模式、盈利模式等可能存在一定的相似性，因此，持仓股票股价存在同向波动的可能，从而产生对基金净值不利的影响。

3、本基金可投资存托凭证，基金净值可能受到存托凭证的境外基础证券价格波动影响，存托凭证的境外基础证券的相关风险可能直接或间接成为本基金的风险。

4、本基金为采用逐笔计提法提取业绩报酬的证券投资基金，每日披露的基金份额净值为未扣除基金管理人业绩报酬前的基金份额净值。由于赎回/转出或者基金终止清算时基金管理人可能计提业绩报酬，投资者实际赎回/转出/清算金额，以登记机构确认数据为准。

5、本基金设置基金份额持有人最短持有期限。基金份额持有人持有的每份基金份额最短持有期限为 2 年，在最短持有期限内该份基金份额不可赎回，在最短持有期限的下一工作日起（含该日）可赎回。

(二) 重要提示

中国证监会对本基金募集的注册，并不表明其对本基金的价值和收益作出实质性判断或保证，也不表明投资于本基金没有风险。

基金管理人依照恪尽职守、诚实信用、谨慎勤勉的原则管理和运用基金财产，但不保证基金一定盈利，也不保证最低收益。

基金投资者自依基金合同取得基金份额，即成为基金份额持有人和基金合同的当事人。

因《基金合同》而产生的或与《基金合同》有关的一切争议，应经友好协商解决，如经友好协商未能解决的，则任何一方有权按《基金合同》的约定提交仲裁，仲裁机构见《基金合同》。

基金产品资料概要信息发生重大变更的，基金管理人将在三个工作日内更新，其他信息发生变更的，基金管理人每年更新一次。因此，本文件内容相比基金的实际情况可能存在一定的滞后，如需及时、准确获取基金的相关信息，敬请同时关注基金管理人发布的相关临时公告等。

五、其他资料查询方式

以下资料详见基金管理人网站 www.gtfund.com 或咨询客服电话：400-888-8688

- 1、基金合同、托管协议、招募说明书及更新
- 2、定期报告，包括基金季度报告、中期报告和年度报告
- 3、基金份额净值
- 4、基金销售机构及联系方式
- 5、其他重要资料