

# 平安匠心优选混合型证券投资基金

## 2026 年第 1 季度报告

2026 年 3 月 31 日

基金管理人：平安基金管理有限公司

基金托管人：中国银行股份有限公司

报告送出日期：2026 年 04 月 15 日

## §1 重要提示

基金管理人的董事会及董事保证本报告所载资料不存在虚假记载、误导性陈述或重大遗漏，并对其内容的真实性、准确性和完整性承担个别及连带责任。

基金托管人中国银行股份有限公司根据本基金合同规定，于 2026 年 04 月 14 日复核了本报告中的财务指标、净值表现和投资组合报告等内容，保证复核内容不存在虚假记载、误导性陈述或者重大遗漏。

基金管理人承诺以诚实信用、勤勉尽责的原则管理和运用基金资产，但不保证基金一定盈利。

基金的过往业绩并不代表其未来表现。投资有风险，投资者在作出投资决策前应仔细阅读本基金的招募说明书。

本报告中财务资料未经审计。

本报告期自 2026 年 01 月 01 日起至 03 月 31 日止。

## §2 基金产品概况

基金简称	平安匠心优选混合	
基金主代码	008949	
基金运作方式	契约型开放式	
基金合同生效日	2020 年 2 月 21 日	
报告期末基金份额总额	1,854,253,014.64 份	
投资目标	本基金在严格控制风险的前提下，追求超越基金业绩比较基准的资本增值。	
投资策略	本基金通过定量、定性相结合的方法分析宏观经济、财政及货币政策、市场情绪、行业周期、资金供需情况等因素综合分析以及对资本市场发展趋势的判断，在评价未来一段时间各类的预期风险收益率、相关性的基础上，据此合理制定和调整股票、债券等各类资产的比例。	
业绩比较基准	沪深 300 指数收益率×75%+中证全债指数收益率×25%	
风险收益特征	本基金为混合型基金，理论上其预期风险与预期收益水平低于股票型基金，高于债券型基金和货币市场基金。	
基金管理人	平安基金管理有限公司	
基金托管人	中国银行股份有限公司	
下属分级基金的基金简称	平安匠心优选混合 A	平安匠心优选混合 C
下属分级基金的交易代码	008949	008950
报告期末下属分级基金的份额总额	1,487,542,323.33 份	366,710,691.31 份

## §3 主要财务指标和基金净值表现

### 3.1 主要财务指标

单位：人民币元

主要财务指标	报告期（2026 年 1 月 1 日-2026 年 3 月 31 日）	
	平安匠心优选混合 A	平安匠心优选混合 C
1. 本期已实现收益	108,057,403.27	30,595,093.52
2. 本期利润	-121,928,534.00	-36,887,816.07
3. 加权平均基金份额本期利润	-0.0811	-0.0806
4. 期末基金资产净值	2,121,111,615.41	498,028,010.71
5. 期末基金份额净值	1.4259	1.3581

注：1. 本期已实现收益指基金本期利息收入、投资收益、其他收入（不含公允价值变动收益）扣除相关费用和信用减值损失后的余额，本期利润为本期已实现收益加上本期公允价值变动收益；

2. 所述基金业绩指标不包括持有人认购或交易基金的各项费用，计入费用后实际收益水平要低于所列数字。

### 3.2 基金净值表现

#### 3.2.1 基金份额净值增长率及其与同期业绩比较基准收益率的比较

平安匠心优选混合 A

阶段	净值增长率①	净值增长率 标准差②	业绩比较基 准收益率③	业绩比较基 准收益率标 准差④	①-③	②-④
过去三个月	-4.37%	1.95%	-2.67%	0.73%	-1.70%	1.22%
过去六个月	-9.50%	1.62%	-2.65%	0.72%	-6.85%	0.90%
过去一年	26.77%	1.65%	11.55%	0.72%	15.22%	0.93%
过去三年	32.58%	1.47%	12.07%	0.80%	20.51%	0.67%
过去五年	19.17%	1.45%	-2.26%	0.82%	21.43%	0.63%
自基金合同 生效起至今	72.83%	1.54%	14.57%	0.87%	58.26%	0.67%

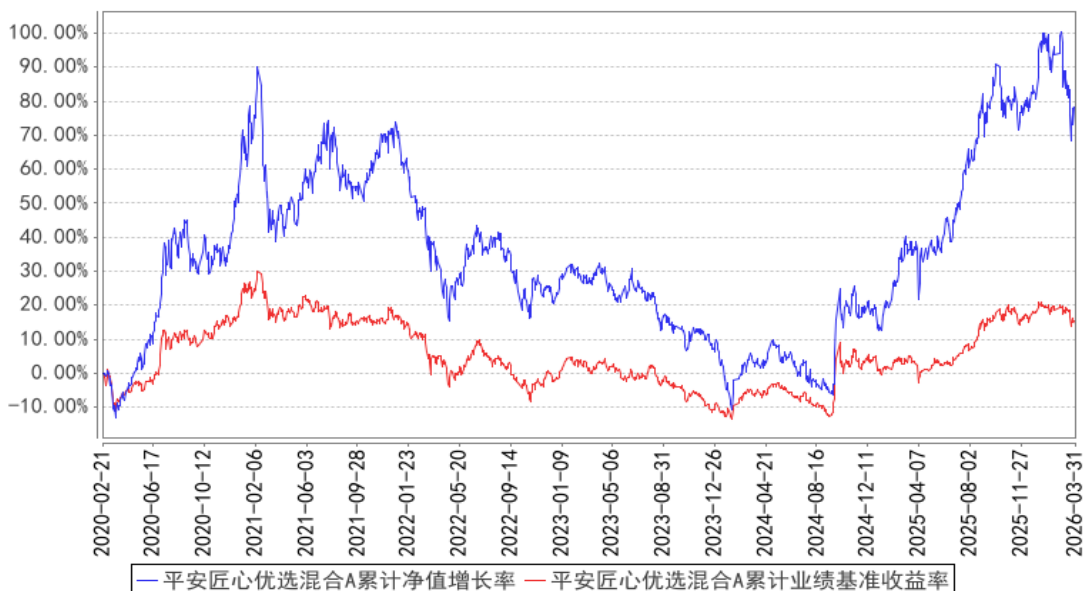
平安匠心优选混合 C

阶段	净值增长率①	净值增长率 标准差②	业绩比较基 准收益率③	业绩比较基 准收益率标 准差④	①-③	②-④
过去三个月	-4.55%	1.95%	-2.67%	0.73%	-1.88%	1.22%

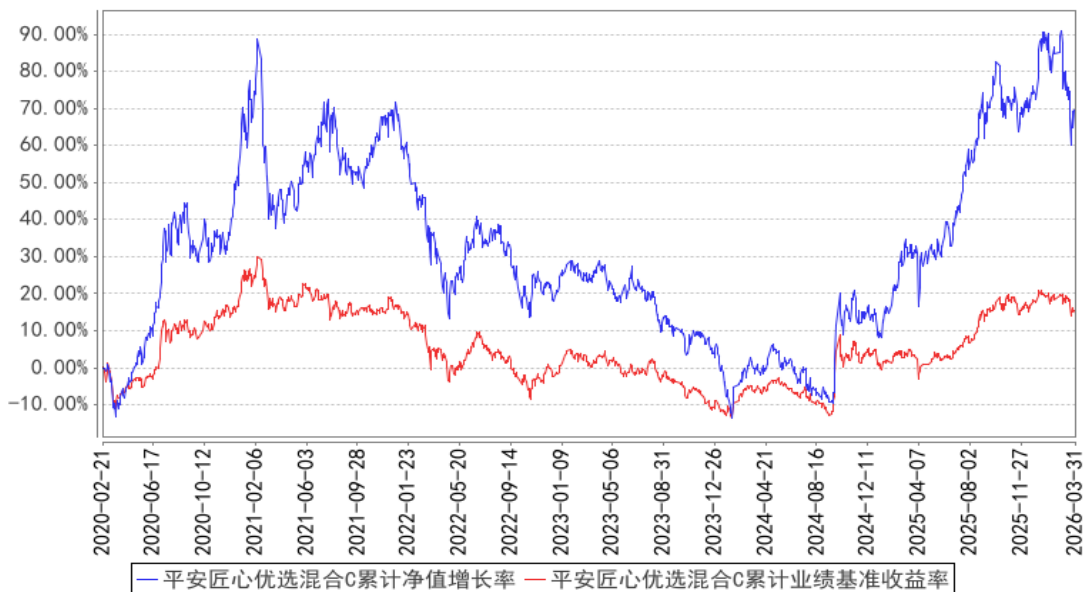
过去六个月	-9.86%	1.62%	-2.65%	0.72%	-7.21%	0.90%
过去一年	25.72%	1.65%	11.55%	0.72%	14.17%	0.93%
过去三年	29.39%	1.47%	12.07%	0.80%	17.32%	0.67%
过去五年	14.46%	1.45%	-2.26%	0.82%	16.72%	0.63%
自基金合同 生效起至今	64.53%	1.54%	14.57%	0.87%	49.96%	0.67%

### 3.2.2 自基金合同生效以来基金累计净值增长率变动及其与同期业绩比较基准收益率变动的比较

平安匠心优选混合A累计净值增长率与同期业绩比较基准收益率的历史走势对比图



平安匠心优选混合C累计净值增长率与同期业绩比较基准收益率的历史走势对比图



注：1、本基金合同于 2020 年 02 月 21 日生效；

2、按照本基金的基金合同规定，基金管理人应当自基金合同生效之日起六个月内使基金的投资组合比例符合基金合同的约定，截至报告期末本基金已完成建仓，建仓期结束时各项资产配置比例符合合同约定。

### 3.3 其他指标

注：本基金本报告期内无其他指标。

## §4 管理人报告

### 4.1 基金经理（或基金经理小组）简介

姓名	职务	任本基金的基金经理期限		证券从业年限	说明
		任职日期	离任日期		
张淼	权益投资部投资执行总经理，平安匠心优选混合型证券投资基金基金经理	2021 年 10 月 26 日	-	20 年	张淼女士，清华大学公共管理专业硕士。曾历任北京中关村科技控股有限公司投资管理部研究员、东方基金管理有限责任公司行业研究员，基金经理助理、嘉实基金管理有限公司研究部副总监。2021 年 6 月加入平安基金管理有限公司，现任权益投资部投资执行总经理，同时担任平安匠心优选混合型证券投资基金、平安智慧中国灵活配置混合型证券投资基金、平安港股通医疗创新精选混合型证券投资基金、平安港股医疗优选股票型证券投资基金（QDII）基金经理。

注：1、对基金的首任基金经理，其“任职日期”为基金合同生效日，“离任日期”为根据公司决定确认的解聘日期；对此后的非首任基金经理，“任职日期”和“离任日期”分别指根据公司决定确认的聘任日期和解聘日期。

2、证券从业的含义遵从行业协会《证券业从业人员资格管理办法》的相关规定。

#### 4.1.1 期末兼任私募资产管理计划投资经理的基金经理同时管理的产品情况

注：无。

### 4.2 管理人对报告期内本基金运作遵规守信情况的说明

本报告期内，本基金管理人严格遵守《中华人民共和国证券投资基金法》等有关法律法规、中国证监会和本基金基金合同的规定，本着诚实信用、勤勉尽责的原则管理和运用基金资产，在严格控制风险的基础上，为基金份额持有人谋求最大利益。本报告期内，本基金运作整体合法合

规，没有损害基金份额持有人利益。基金的投资范围、投资比例及投资组合符合有关法律法规及基金合同的规定。

### 4.3 公平交易专项说明

#### 4.3.1 公平交易制度的执行情况

报告期内，本基金管理人严格执行了《证券投资基金管理公司公平交易制度指导意见》和公司制定的公平交易相关制度。

#### 4.3.2 异常交易行为的专项说明

本报告期内，本管理人管理的所有投资组合参与的交易所公开竞价同日反向交易成交较少的单边交易量超过该证券当日成交量的 5% 的交易共有 5 次，为公司旗下的指数量化投资组合与其他组合因投资策略需要而发生的同日反向交易，或为不同投资经理管理的组合间因投资策略不同而发生的反向交易，有关投资经理按规定履行了审批程序。

本报告期内，未发现本基金有可能导致不公平交易和利益输送的异常交易行为。

### 4.4 报告期内基金的投资策略和运作分析

2026 年一季度市场呈现冲高回落、极致分化格局。年初在国内政策积极发力预期的背景下出现了非常漂亮的开门红，沪指一度逼近 4200 点，组合重仓的国内半导体产业链年初表现也非常亮眼。但 3 月受中东地缘冲突油价飙升、美联储降息预期延后、外资波动及获利盘了结冲击，市场开始深度回调，风险偏好下降，资金从成长转向价值与周期，组合重仓的科技制造医药板块都受到重创。指数层面：沪深 300 指数下跌 3.89%，行业极度分化，受益于油价上涨的能源板块涨幅领先，石油石化板块涨幅超过 20%，而非银、汽车、商贸零售等跌幅明显。

我们一直以来强调中国经济转型背景下，组合在科技制造消费医药几个大的赛道里面深耕，在战争爆发初期，对于能源板块做了深入学习，由于石油石化上涨较快，同时无法判断战争何时结束，没有再依据这一事件去追这个板块，研究下来，觉得煤炭和风电在没有发生战争的情况下，板块有自己的上涨逻辑，风电在去年四季度就已经开始有配置，因此增加了少量煤炭的持仓，减持了部分中游制造的环节，另外我们研究也发现在短期冲击过后市场会回归到原有的经济周期和产业逻辑中去，因此对于科技和医药的持仓选择了坚守，并且在医药一直超跌的过程中不断加仓，我们也看到在 3 月下旬市场不断震荡的过程中，医药开始止跌企稳。市场终究会价值发现。对于去年四季度持有的消费持仓，由于上涨到了阶段性的目标价，做了减持。整体上来讲，由于科技制造医药板块跟随市场回调较多，组合也有较大回撤，感谢投资者对我们的认可与陪伴，也希望这份坚守能够给我们带来比较好的回报！

#### 4.5 报告期内基金的业绩表现

截至本报告期末平安匠心优选混合 A 的基金份额净值 1.4259 元，本报告期基金份额净值增长率为-4.37%，同期业绩比较基准收益率为-2.67%；截至本报告期末平安匠心优选混合 C 的基金份额净值 1.3581 元，本报告期基金份额净值增长率为-4.55%，同期业绩比较基准收益率为-2.67%。

#### 4.6 报告期内基金持有人数或基金资产净值预警说明

本基金本报告期内未出现连续 20 个工作日基金份额持有人数低于 200 人、基金资产净值低于 5,000 万元的情形。

### §5 投资组合报告

#### 5.1 报告期末基金资产组合情况

序号	项目	金额（元）	占基金总资产的比例（%）
1	权益投资	2,412,253,895.80	91.79
	其中：股票	2,412,253,895.80	91.79
2	基金投资	-	-
3	固定收益投资	-	-
	其中：债券	-	-
	资产支持证券	-	-
4	贵金属投资	-	-
5	金融衍生品投资	-	-
6	买入返售金融资产	-	-
	其中：买断式回购的买入返售金融资产	-	-
7	银行存款和结算备付金合计	174,599,156.36	6.64
8	其他资产	41,240,803.56	1.57
9	合计	2,628,093,855.72	100.00

注：本基金本报告期末通过港股通交易机制投资的港股公允价值为 342,974,741.71 元，占净值比例 13.09%。

#### 5.2 报告期末按行业分类的股票投资组合

##### 5.2.1 报告期末按行业分类的境内股票投资组合

代码	行业类别	公允价值（元）	占基金资产净值比例（%）
A	农、林、牧、渔业	-	-
B	采矿业	145,426,675.23	5.55
C	制造业	1,704,449,849.82	65.08
D	电力、热力、燃气及水生产和供	-	-

	应业		
E	建筑业		-
F	批发和零售业		-
G	交通运输、仓储和邮政业		-
H	住宿和餐饮业		-
I	信息传输、软件和信息技术服务业	213,988,603.40	8.17
J	金融业		-
K	房地产业		-
L	租赁和商务服务业		-
M	科学研究和技术服务业	5,381,642.32	0.21
N	水利、环境和公共设施管理业	32,383.32	0.00
O	居民服务、修理和其他服务业		-
P	教育		-
Q	卫生和社会工作		-
R	文化、体育和娱乐业		-
S	综合		-
	合计	2,069,279,154.09	79.01

### 5.2.2 报告期末按行业分类的港股通投资股票投资组合

行业类别	公允价值（人民币）	占基金资产净值比例（%）
原材料	-	-
周期性消费品	35,877,596.05	1.37
非周期性消费品	-	-
能源	-	-
金融	-	-
医疗	265,621,468.60	10.14
工业	-	-
地产业	-	-
信息科技	41,475,677.06	1.58
电信服务	-	-
公用事业	-	-
合计	342,974,741.71	13.09

注：以上分类采用全球行业分类标准。

### 5.3 期末按公允价值占基金资产净值比例大小排序的股票投资明细

#### 5.3.1 报告期末按公允价值占基金资产净值比例大小排序的前十名股票投资明细

序号	股票代码	股票名称	数量（股）	公允价值（元）	占基金资产净值比例（%）
1	688382	益方生物	9,122,204	173,504,320.08	6.62
2	01530	三生制药	8,120,000	162,318,702.56	6.20
3	688401	路维光电	3,372,007	161,991,216.28	6.18
4	688256	寒武纪	141,606	139,198,698.00	5.31

5	002475	立讯精密	2,424,500	119,430,870.00	4.56
6	688008	澜起科技	908,252	113,785,810.56	4.34
7	688019	安集科技	441,331	110,632,855.08	4.22
8	688652	京仪装备	1,095,086	109,431,943.98	4.18
9	688200	华峰测控	411,310	108,092,268.00	4.13
10	300395	菲利华	1,132,686	103,527,500.40	3.95

#### 5.4 报告期末按债券品种分类的债券投资组合

注：本基金本报告期末未持有债券。

#### 5.5 报告期末按公允价值占基金资产净值比例大小排序的前五名债券投资明细

注：本基金本报告期末未持有债券。

#### 5.6 报告期末按公允价值占基金资产净值比例大小排序的前十名资产支持证券投资 明细

注：本基金本报告期末未持有资产支持证券。

#### 5.7 报告期末按公允价值占基金资产净值比例大小排序的前五名贵金属投资明细

注：本基金本报告期末未持有贵金属投资。

#### 5.8 报告期末按公允价值占基金资产净值比例大小排序的前五名权证投资明细

注：本基金本报告期末未持有权证。

#### 5.9 报告期末本基金投资的股指期货交易情况说明

##### 5.9.1 报告期末本基金投资的股指期货持仓和损益明细

注：本基金本报告期无股指期货投资。

##### 5.9.2 本基金投资股指期货的投资政策

本基金本报告期无股指期货投资。

#### 5.10 报告期末本基金投资的国债期货交易情况说明

##### 5.10.1 本期国债期货投资政策

本基金本报告期无国债期货投资。

##### 5.10.2 报告期末本基金投资的国债期货持仓和损益明细

注：本基金本报告期内无国债期货投资。

##### 5.10.3 本期国债期货投资评价

本基金本报告期无国债期货投资。

## 5.11 投资组合报告附注

### 5.11.1 本基金投资的前十名证券的发行主体本期是否出现被监管部门立案调查，或在报告编制日前一年内受到公开谴责、处罚的情形

报告期内基金投资的前十名证券的发行主体没有被监管部门立案调查，或在报告编制日前一年内受到公开谴责、处罚。

### 5.11.2 基金投资的前十名股票是否超出基金合同规定的备选股票库

基金投资的前十名股票中，没有投资超出基金合同规定备选库以外的股票。

### 5.11.3 其他资产构成

序号	名称	金额（元）
1	存出保证金	928,981.85
2	应收证券清算款	39,795,556.53
3	应收股利	-
4	应收利息	-
5	应收申购款	516,265.18
6	其他应收款	-
7	其他	-
8	合计	41,240,803.56

### 5.11.4 报告期末持有的处于转股期的可转换债券明细

注：本基金本报告期末未持有处于转股期的可转换债券。

### 5.11.5 报告期末前十名股票中存在流通受限情况的说明

注：本基金本报告期末前十名股票中无流通受限的股票。

### 5.11.6 投资组合报告附注的其他文字描述部分

由于四舍五入原因，分项之和与合计可能有尾差。

## §6 开放式基金份额变动

单位：份

项目	平安匠心优选混合 A	平安匠心优选混合 C
报告期期初基金份额总额	1,378,013,468.02	343,428,002.97
报告期期间基金总申购份额	263,000,147.93	213,557,414.61
减：报告期期间基金总赎回份额	153,471,292.62	190,274,726.27
报告期期间基金拆分变动份额（份额减）	-	-

少以“-”填列)		
报告期期末基金份额总额	1,487,542,323.33	366,710,691.31

## §7 基金管理人运用固有资金投资本基金情况

### 7.1 基金管理人持有本基金份额变动情况

注：无。

### 7.2 基金管理人运用固有资金投资本基金交易明细

注：无。

## §8 影响投资者决策的其他重要信息

### 8.1 报告期内单一投资者持有基金份额比例达到或超过 20%的情况

注：无。

### 8.2 影响投资者决策的其他重要信息

无。

## §9 备查文件目录

### 9.1 备查文件目录

- (1) 中国证监会准予平安匠心优选混合型证券投资基金募集注册的文件
- (2) 平安匠心优选混合型证券投资基金基金合同
- (3) 平安匠心优选混合型证券投资基金托管协议
- (4) 法律意见书
- (5) 基金管理人业务资格批件、营业执照和公司章程

### 9.2 存放地点

深圳市福田区福田街道益田路 5033 号平安金融中心 34 层

### 9.3 查阅方式

- (1) 投资者可在营业时间免费查阅，也可按工本费购买复印件
- (2) 投资者对本报告书如有疑问，可咨询本基金管理人平安基金管理有限公司，客户服务电话：400-800-4800（免长途话费）

平安基金管理有限公司

2026 年 04 月 15 日