

# 平安港股通科技精选混合型证券投资基金 2026 年第 1 季度报告

2026 年 3 月 31 日

基金管理人：平安基金管理有限公司

基金托管人：中国建设银行股份有限公司

报告送出日期：2026 年 04 月 15 日

## §1 重要提示

基金管理人的董事会及董事保证本报告所载资料不存在虚假记载、误导性陈述或重大遗漏，并对其内容的真实性、准确性和完整性承担个别及连带责任。

基金托管人中国建设银行股份有限公司根据本基金合同规定，于 2026 年 04 月 14 日复核了本报告中的财务指标、净值表现和投资组合报告等内容，保证复核内容不存在虚假记载、误导性陈述或者重大遗漏。

基金管理人承诺以诚实信用、勤勉尽责的原则管理和运用基金资产，但不保证基金一定盈利。

基金的过往业绩并不代表其未来表现。投资有风险，投资者在作出投资决策前应仔细阅读本基金的招募说明书。

本报告中财务资料未经审计。

本报告期自 2026 年 01 月 01 日起至 03 月 31 日止。

## §2 基金产品概况

基金简称	平安港股通科技精选混合
基金主代码	024534
基金运作方式	契约型开放式
基金合同生效日	2025 年 9 月 2 日
报告期末基金份额总额	1,442,797,459.09 份
投资目标	本基金主要投资科技主题相关股票资产，在严格控制风险的前提下，力争实现基金资产的长期稳健增值。
投资策略	<p>(一) 资产配置策略</p> <p>(二) 股票（含存托凭证）投资策略</p> <p>本基金将深度挖掘科技主题股票的投资机会，综合采用定量分析和定性分析相结合的研究方法挖掘优质公司，构建股票投资组合。</p> <p>1、科技主题的界定</p> <p>《中华人民共和国国民经济和社会发展第十四个五年规划和 2035 年远景目标纲要》提出要发展壮大战略性新兴产业，加快关键核心技术创新应用，增强要素保障能力，培育壮大产业发展新动能。参考国家统计局发布的《战略性新兴产业分类》，本基金界定的科技主题相关公司主要涉及以下产业：</p> <p>(1) 新一代信息技术领域，主要包括半导体和集成电路、电子信息、下一代信息网络、人工智能、大数据、云计算、软件、互联网、物联网和智能硬件及相关技术服务等；</p> <p>(2) 高端装备领域，主要包括智能制造、航空航天、先进轨道交通、海洋工程装备及相关技术服务等；</p>

(3) 新材料领域，主要包括先进钢铁材料、先进有色金属材料、先进石化化工新材料、先进无机非金属材料、高性能复合材料、前沿新材料及相关技术服务等；

(4) 新能源领域，主要包括先进核电、大型风电、高效光电光热、高效储能及相关技术服务等；

(5) 节能环保领域，主要包括高效节能产品及设备、先进环保技术装备、先进环保产品、资源循环利用、新能源汽车整车、新能源汽车关键零部件、动力电池及相关技术服务等；

(6) 生物医药领域，主要包括生物制品、高端化学药、高端医疗设备与器械及相关技术服务等；

(7) 数字创意领域，主要包括数字创意技术设备制造、数字文化创意活动、设计服务产业及相关技术服务等。

科技主题相关公司的研发支出金额占营业收入比例或研发支出金额处于所属行业前三分之一。未来若国家统计局发布的《战略性新兴产业分类》发生变化或其他权威文件发布导致主题的界定范围发生变动，届时基金管理人在履行适当程序后，可以对科技主题相关领域及公司的界定进行动态更新并在更新的招募说明书中公告。

随着经济社会的发展进步、科学技术的创新变革及相关政策的更新迭代，科技主题相关领域及公司范畴可能发生变化，届时基金管理人在履行适当程序后，可以对科技主题相关领域及公司的界定进行动态更新并在更新的招募说明书中公告。

## 2、行业配置策略

本基金将综合考虑宏观经济、政策导向、市场需求、行业竞争格局、科技水平发展等因素，对股票资产在科技主题各细分子行业间进行合理配置。

## 3、个股投资策略

本基金秉承公司的投资理念，主要投资于优选行业中的绩优股票。具体操作上，主要采取“自下而上”的选股策略，通过定性分析和定量分析相结合的方法挖掘出优质上市公司，构建股票投资组合。

定量分析方面，本基金主要从成长性、研发能力、估值水平等维度对备选股票池中标的公司进行综合评价，并从财务分析与估值分析两个方面对上市公司的投资价值进行综合评价，精选其中具有较高成长性和投资价值的上市公司构建股票组合。定性分析方面，本基金重点考察标的公司技术优势、资源优势、市场空间、商业模式、行业地位、所处行业前景、财务管理和治理结构等方面的能力。

## 4、港股通标的股票投资策略

本基金通过内地与香港股票市场交易互联互通机制投

	<p>资于香港股票市场，通过对行业分布、交易制度、市场流动性、投资者结构、市场波动性、涨跌停限制、估值与盈利回报等方面选择有估值优势与投资价值的标的股票。</p> <p>5、存托凭证的投资策略</p> <p>本基金将根据法律法规和监管机构的要求，根据本基金的投资目标和股票投资策略，制定存托凭证投资策略，关注发行人有关信息披露情况，关注发行人基本面情况、市场估值等因素，通过定性分析和定量分析相结合的办法，参与存托凭证的投资，谨慎决定存托凭证的权重配置和标的选择。</p> <p>(三) 债券投资策略</p> <p>(四) 股指期货投资策略</p> <p>(五) 国债期货投资策略</p> <p>(六) 股票期权投资策略</p> <p>(七) 资产支持证券投资策略</p> <p>(八) 信用衍生品投资策略</p> <p>(九) 可转换债券及可交换债券投资策略</p>	
业绩比较基准	恒生科技指数收益率（经汇率调整）×80%+中证全债指数收益率×20%	
风险收益特征	<p>本基金为混合型基金，预期风险和收益低于股票型基金，高于债券型基金和货币市场基金。</p> <p>本基金投资港股通标的股票，需承担港股通机制下因投资环境、投资标的、市场制度以及交易规则等差异带来的特有风险。</p>	
基金管理人	平安基金管理有限公司	
基金托管人	中国建设银行股份有限公司	
下属分级基金的基金简称	平安港股通科技精选混合 A	平安港股通科技精选混合 C
下属分级基金的交易代码	024534	024535
报告期末下属分级基金的份额总额	1,026,837,595.66 份	415,959,863.43 份

### §3 主要财务指标和基金净值表现

#### 3.1 主要财务指标

单位：人民币元

主要财务指标	报告期（2026 年 1 月 1 日-2026 年 3 月 31 日）	
	平安港股通科技精选混合 A	平安港股通科技精选混合 C
1. 本期已实现收益	21,645,483.78	8,928,500.72
2. 本期利润	27,314,900.86	-25,021,963.51
3. 加权平均基金份额本期利润	0.0251	-0.0711
4. 期末基金资产净值	994,110,970.05	401,326,102.98
5. 期末基金份额净值	0.9681	0.9648

注：1. 本期已实现收益指基金本期利息收入、投资收益、其他收入（不含公允价值变动收益）扣

除相关费用和信用减值损失后的余额，本期利润为本期已实现收益加上本期公允价值变动收益；

2. 所述基金业绩指标不包括持有人认购或交易基金的各项费用，计入费用后实际收益水平要低于所列数字。

### 3.2 基金净值表现

#### 3.2.1 基金份额净值增长率及其与同期业绩比较基准收益率的比较

平安港股通科技精选混合 A

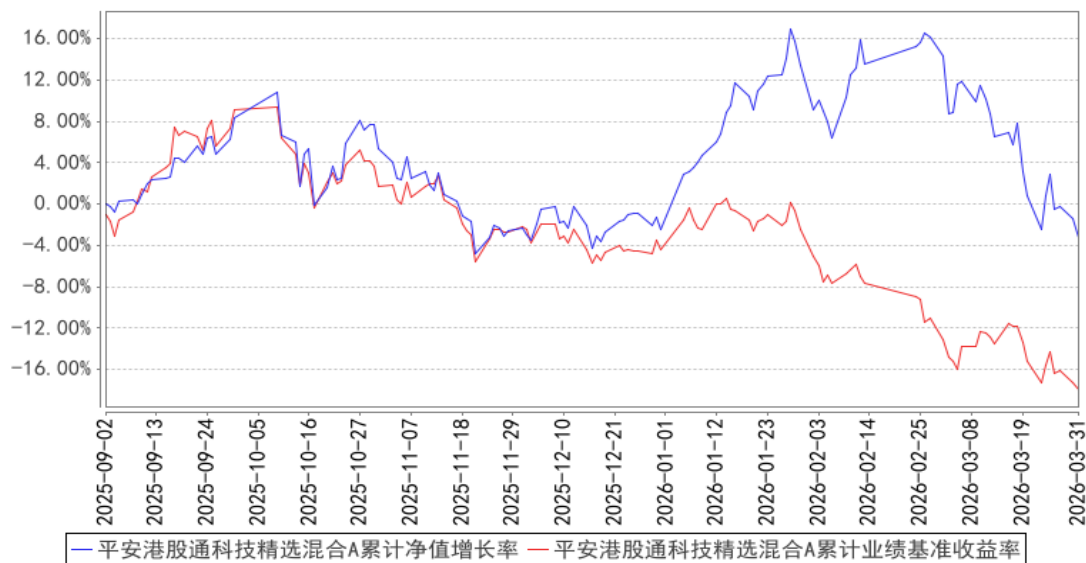
阶段	净值增长率①	净值增长率 标准差②	业绩比较基 准收益率③	业绩比较基 准收益率标 准差④	①—③	②—④
过去三个月	-0.70%	2.03%	-14.07%	1.38%	13.37%	0.65%
过去六个月	-10.69%	1.86%	-24.79%	1.33%	14.10%	0.53%
自基金合同 生效起至今	-3.19%	1.75%	-17.90%	1.35%	14.71%	0.40%

平安港股通科技精选混合 C

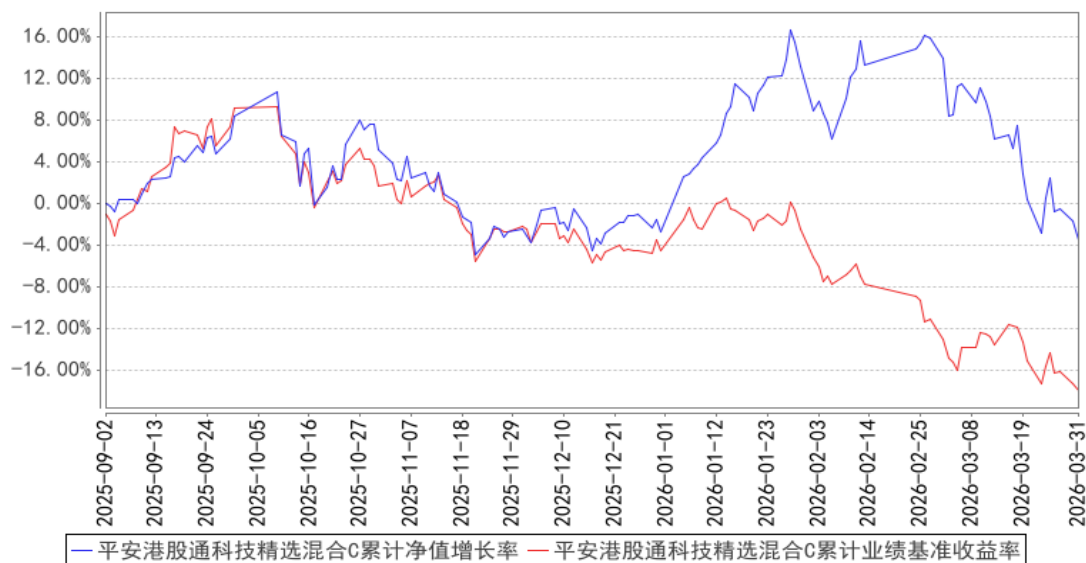
阶段	净值增长率①	净值增长率 标准差②	业绩比较基 准收益率③	业绩比较基 准收益率标 准差④	①—③	②—④
过去三个月	-0.83%	2.03%	-14.07%	1.38%	13.24%	0.65%
过去六个月	-10.96%	1.86%	-24.79%	1.33%	13.83%	0.53%
自基金合同 生效起至今	-3.52%	1.75%	-17.90%	1.35%	14.38%	0.40%

#### 3.2.2 自基金合同生效以来基金累计净值增长率变动及其与同期业绩比较基准收益率变动的比较

平安港股通科技精选混合A累计净值增长率与同期业绩比较基准收益率的历史走势对比图



平安港股通科技精选混合C累计净值增长率与同期业绩比较基准收益率的历史走势对比图



注：1、本基金基金合同于 2025 年 09 月 02 日正式生效，截至报告期末未满一年；  
 2、按照本基金的基金合同规定，基金管理人应当自基金合同生效之日起六个月内使基金的投资组合比例符合基金合同的约定，截至报告期末本基金已完成建仓，建仓期结束时各项资产配置比例符合基金合同约定。

### 3.3 其他指标

注：本基金本报告期内无其他指标。

## §4 管理人报告

### 4.1 基金经理（或基金经理小组）简介

姓名	职务	任本基金的基金经理期限		证券从业年限	说明
		任职日期	离任日期		
俞瑶	平安港股通科技精选混合型证券投资基金基金经理	2025 年 9 月 2 日	-	14 年	俞瑶女士，香港科技大学投资管理专业硕士，曾先后担任南京证券股份有限公司投资顾问、深圳市万博汇投资控股有限公司运营风险管理经理、天风证券股份有限公司项目经理。2015 年 9 月加入平安基金管理有限公司，曾担任投资经理，现任平安深证 300 指数增强型证券投资基金、平安港股通科技精选混合型证券投资基金、平安资源精选混合型发起式证券投资基金、平安高端装备混合型发起式证券投资基金、平安恒生指数增强型证券投资基金、平安新能源精选混合型发起式证券投资基金、平安科技精选混合型发起式证券投资基金、平安数字经济精选混合型发起式证券投资基金基金经理。
林清源	平安港股通科技精选混合型证券投资基金基金经理	2025 年 9 月 2 日	-	14 年	林清源先生，宾夕法尼亚大学网络工程专业硕士，曾担任融通基金管理有限公司权益投资部基金经理。2023 年 2 月加入平安基金管理有限公司，现担任平安鼎越灵活配置混合型证券投资基金、平安鑫安混合型证券投资基金、平安港股通科技精选混合型证券投资基金、平安产业竞争力混合型证券投资基金、平安添悦债券型证券投资基金基金经理。

注：1、对基金的首任基金经理，其“任职日期”为基金合同生效日，“离任日期”为根据公司决定确认的解聘日期；对此后的非首任基金经理，“任职日期”和“离任日期”分别指根据公司决定确认的聘任日期和解聘日期。

2、证券从业的含义遵从行业协会《证券业从业人员资格管理办法》的相关规定。

#### 4.1.1 期末兼任私募资产管理计划投资经理的基金经理同时管理的产品情况

注：无。

#### 4.2 管理人对报告期内本基金运作合规守信情况的说明

本报告期内，本基金管理人严格遵守《中华人民共和国证券投资基金法》等有关法律法规、中国证监会和本基金基金合同的规定，本着诚实信用、勤勉尽责的原则管理和运用基金资产，在严格控制风险的基础上，为基金份额持有人谋求最大利益。本报告期内，本基金运作整体合法合规，没有损害基金份额持有人利益。基金的投资范围、投资比例及投资组合符合有关法律法规及

基金合同的规定。

### 4.3 公平交易专项说明

#### 4.3.1 公平交易制度的执行情况

报告期内，本基金管理人严格执行了《证券投资基金管理公司公平交易制度指导意见》和公司制定的公平交易相关制度。

#### 4.3.2 异常交易行为的专项说明

本报告期内，本管理人管理的所有投资组合参与的交易所公开竞价同日反向交易成交较少的单边交易量超过该证券当日成交量的 5% 的交易共有 5 次，为公司旗下的指数量化投资组合与其他组合因投资策略需要而发生的同日反向交易，或为不同投资经理管理的组合间因投资策略不同而发生的反向交易，有关投资经理按规定履行了审批程序。

本报告期内，未发现本基金有可能导致不公平交易和利益输送的异常交易行为。

### 4.4 报告期内基金的投资策略和运作分析

本基金自成立以来，始终秉持“挖掘 AI 主题、精选优质个股、力争长期稳健增值”的投资目标。

2026 年一季度，尽管恒生科技指数整体表现较弱，本基金仍实现了较好的相对收益。这主要得益于我们对配置结构的持续优化，投资方向进一步聚焦于 AI 电力、AI 硬件以及半导体晶圆厂等具备实物资产属性和产业确定性的领域。简而言之，我们目前在港股聚焦于 HALO（重资产低淘汰）的实体资产方向。

投资逻辑主要支柱如下：

**AI 能源配套公司：**我们认为 AI 基础设施建设仍处于长周期上升阶段。能源供应已成为限制 AI 扩张的核心物理约束，因此本基金进一步加大了对 AI 发电设备（尤其是燃气轮机产业链）的配置力度，重点布局能够提供数据中心稳定基荷电力、电网升级及高端装备制造的企业。这些标的在市场波动中展现出较强的韧性。

**半导体晶圆厂龙头公司：**在全球供应链重构背景下，供应链安全与韧性的重要性已超越传统效率。我们继续重点关注晶圆代工领军企业，其通过内部创新承接本土需求，景气度在外部不确定性中保持较高独立性。

**AI 硬件相关领域：**随着前沿 AI 模型的快速迭代，我们配置了受益于算力基础设施落地的相关硬件标的，为组合提供成长弹性与长期支撑。

目前我们积极关注 HALO（重资产低淘汰）交易框架。该框架强调在 AI 时代，市场正从易被

技术颠覆的轻资产/软件领域转向重资产、低淘汰风险的实体资产。这些资产具备高进入壁垒、长建设周期，且为 AI 发展所必需，却难以被 AI 本身快速取代。我们在港股通范围内持续挖掘符合 HALO 逻辑的优质资产，包括 AI 电力基础设施、半导体制造等相关标的。

底层逻辑在于，AI 的快速发展正在深刻重塑全球产业格局：过去港股市场以消费互联网、软件等“软资产”为主，而 AI 落地需要大量重资产支撑，包括能源、硬件制造与供应链基础设施。这一转变为港股中具备实物属性与估值优势的科技相关企业带来了显著的结构性的机会。我们将继续在港股通板块中积极挖掘此类机遇，力争在 AI 驱动的长期变革中为持有人创造稳健回报。

#### 4.5 报告期内基金的业绩表现

截至本报告期末平安港股通科技精选混合 A 的基金份额净值 0.9681 元，本报告期基金份额净值增长率为-0.70%，同期业绩比较基准收益率为-14.07%；截至本报告期末平安港股通科技精选混合 C 的基金份额净值 0.9648 元，本报告期基金份额净值增长率为-0.83%，同期业绩比较基准收益率为-14.07%。

#### 4.6 报告期内基金持有人数或基金资产净值预警说明

本基金本报告期内未出现连续 20 个工作日基金份额持有人数低于 200 人、基金资产净值低于 5,000 万元的情形。

## §5 投资组合报告

### 5.1 报告期末基金资产组合情况

序号	项目	金额（元）	占基金总资产的比例（%）
1	权益投资	1,274,481,036.29	90.55
	其中：股票	1,274,481,036.29	90.55
2	基金投资	-	-
3	固定收益投资	-	-
	其中：债券	-	-
	资产支持证券	-	-
4	贵金属投资	-	-
5	金融衍生品投资	-	-
6	买入返售金融资产	-	-
	其中：买断式回购的买入返售金融资产	-	-
7	银行存款和结算备付金合计	127,826,188.87	9.08
8	其他资产	5,136,137.03	0.36

9	合计	1,407,443,362.19	100.00
---	----	------------------	--------

注：本基金本报告期末通过港股通交易机制投资的港股公允价值为 1,069,584,170.80 元，占净值比例 76.65%。

## 5.2 报告期末按行业分类的股票投资组合

### 5.2.1 报告期末按行业分类的境内股票投资组合

代码	行业类别	公允价值（元）	占基金资产净值比例（%）
A	农、林、牧、渔业	-	-
B	采矿业	-	-
C	制造业	204,896,865.49	14.68
D	电力、热力、燃气及水生产和供应业	-	-
E	建筑业	-	-
F	批发和零售业	-	-
G	交通运输、仓储和邮政业	-	-
H	住宿和餐饮业	-	-
I	信息传输、软件和信息技术服务业	-	-
J	金融业	-	-
K	房地产业	-	-
L	租赁和商务服务业	-	-
M	科学研究和技术服务业	-	-
N	水利、环境和公共设施管理业	-	-
O	居民服务、修理和其他服务业	-	-
P	教育	-	-
Q	卫生和社会工作	-	-
R	文化、体育和娱乐业	-	-
S	综合	-	-
	合计	204,896,865.49	14.68

### 5.2.2 报告期末按行业分类的港股通投资股票投资组合

行业类别	公允价值（人民币）	占基金资产净值比例（%）
原材料	-	-
周期性消费品	-	-
非周期性消费品	101,762,548.06	7.29
能源	122,762,895.74	8.80
金融	-	-
医疗	129,119,641.29	9.25
工业	193,139,714.60	13.84
地产业	-	-

信息科技	296,778,852.80	21.27
电信服务	226,020,518.31	16.20
公用事业	-	-
合计	1,069,584,170.80	76.65

注：以上分类采用全球行业分类标准。

### 5.3 期末按公允价值占基金资产净值比例大小排序的股票投资明细

#### 5.3.1 报告期末按公允价值占基金资产净值比例大小排序的前十名股票投资明细

序号	股票代码	股票名称	数量（股）	公允价值（元）	占基金资产净值比例（%）
1	01072	东方电气	4,226,800	126,889,804.04	9.09
2	01164	中广核矿业	36,020,000	122,762,895.74	8.80
3	00981	中芯国际	2,393,500	107,146,379.83	7.68
4	01347	华虹半导体	1,475,000	101,127,574.56	7.25
5	09988	阿里巴巴-W	949,100	99,722,933.56	7.15
6	09626	哔哩哔哩-W	617,160	93,018,086.74	6.67
7	603308	应流股份	1,173,753	72,455,772.69	5.19
8	002353	杰瑞股份	731,100	70,770,480.00	5.07
9	02269	药明生物	2,357,000	68,718,356.21	4.92
10	09911	赤子城科技	9,706,000	68,216,505.09	4.89

### 5.4 报告期末按债券品种分类的债券投资组合

注：本基金本报告期末未持有债券。

### 5.5 报告期末按公允价值占基金资产净值比例大小排序的前五名债券投资明细

注：本基金本报告期末未持有债券。

### 5.6 报告期末按公允价值占基金资产净值比例大小排序的前十名资产支持证券投资 明细

注：本基金本报告期末未持有资产支持证券。

### 5.7 报告期末按公允价值占基金资产净值比例大小排序的前五名贵金属投资明细

注：本基金本报告期末未持有贵金属投资。

### 5.8 报告期末按公允价值占基金资产净值比例大小排序的前五名权证投资明细

注：本基金本报告期末未持有权证。

### 5.9 报告期末本基金投资的股指期货交易情况说明

#### 5.9.1 报告期末本基金投资的股指期货持仓和损益明细

注：本基金本报告期无股指期货投资。

### 5.9.2 本基金投资股指期货的投资政策

本基金本报告期无股指期货投资。

### 5.10 报告期末本基金投资的国债期货交易情况说明

#### 5.10.1 本期国债期货投资政策

本基金本报告期无国债期货投资。

#### 5.10.2 报告期末本基金投资的国债期货持仓和损益明细

注：本基金本报告期内无国债期货投资。

#### 5.10.3 本期国债期货投资评价

本基金本报告期无国债期货投资。

### 5.11 投资组合报告附注

#### 5.11.1 本基金投资的前十名证券的发行主体本期是否出现被监管部门立案调查，或在报告编制日前一年内受到公开谴责、处罚的情形

报告期内基金投资的前十名证券的发行主体没有被监管部门立案调查，或在报告编制日前一年内受到公开谴责、处罚。

#### 5.11.2 基金投资的前十名股票是否超出基金合同规定的备选股票库

基金投资的前十名股票中，没有投资超出基金合同规定备选库以外的股票。

#### 5.11.3 其他资产构成

序号	名称	金额（元）
1	存出保证金	179,880.04
2	应收证券清算款	-
3	应收股利	40,275.66
4	应收利息	-
5	应收申购款	4,915,981.33
6	其他应收款	-
7	其他	-
8	合计	5,136,137.03

#### 5.11.4 报告期末持有的处于转股期的可转换债券明细

注：本基金本报告期末未持有处于转股期的可转换债券。

#### 5.11.5 报告期末前十名股票中存在流通受限情况的说明

注：本基金本报告期末前十名股票中无流通受限的股票。

### 5.11.6 投资组合报告附注的其他文字描述部分

由于四舍五入原因，分项之和与合计可能有尾差。

## §6 开放式基金份额变动

单位：份

项目	平安港股通科技精选混合 A	平安港股通科技精选混合 C
报告期期初基金份额总额	1,378,982,928.60	289,838,057.21
报告期期间基金总申购份额	817,297,981.58	504,849,468.79
减：报告期期间基金总赎回份额	1,169,443,314.52	378,727,662.57
报告期期间基金拆分变动份额（份额减少以“-”填列）	-	-
报告期期末基金份额总额	1,026,837,595.66	415,959,863.43

## §7 基金管理人运用固有资金投资本基金情况

### 7.1 基金管理人持有本基金份额变动情况

注：无。

### 7.2 基金管理人运用固有资金投资本基金交易明细

注：无。

## §8 影响投资者决策的其他重要信息

### 8.1 报告期内单一投资者持有基金份额比例达到或超过 20%的情况

注：无。

### 8.2 影响投资者决策的其他重要信息

无。

## §9 备查文件目录

### 9.1 备查文件目录

- (1) 中国证监会准予平安港股通科技精选混合型证券投资基金募集注册的文件
- (2) 平安港股通科技精选混合型证券投资基金基金合同
- (3) 平安港股通科技精选混合型证券投资基金托管协议

- (4) 法律意见书
- (5) 基金管理人业务资格批件、营业执照和公司章程

## 9.2 存放地点

深圳市福田区福田街道益田路 5033 号平安金融中心 34 层

## 9.3 查阅方式

- (1) 投资者可在营业时间免费查阅，也可按工本费购买复印件
- (2) 投资者对本报告书如有疑问，可咨询本基金管理人平安基金管理有限公司，客户服务电话：400-800-4800（免长途话费）

平安基金管理有限公司

2026 年 04 月 15 日