

农银汇理金汇债券型证券投资基金 2026 年第 1 季度报告

2026 年 3 月 31 日

基金管理人：农银汇理基金管理有限公司

基金托管人：交通银行股份有限公司

报告送出日期：2026 年 4 月 21 日

§ 1 重要提示

基金管理人的董事会及董事保证本报告所载资料不存在虚假记载、误导性陈述或重大遗漏，并对其内容的真实性、准确性和完整性承担个别及连带责任。

基金托管人交通银行股份有限公司根据本基金合同规定，于 2026 年 4 月 16 日复核了本报告中的财务指标、净值表现和投资组合报告等内容，保证复核内容不存在虚假记载、误导性陈述或者重大遗漏。

基金管理人承诺以诚实信用、勤勉尽责的原则管理和运用基金资产，但不保证基金一定盈利。

基金的过往业绩并不代表其未来表现。投资有风险，投资者在作出投资决策前应仔细阅读本基金的招募说明书。

本报告中财务资料未经审计。

本报告期自 2026 年 1 月 1 日起至 3 月 31 日止。

§2 基金产品概况

基金简称	农银金汇债券	
基金主代码	000322	
基金运作方式	契约型开放式	
基金合同生效日	2020 年 6 月 29 日	
报告期末基金份额总额	432,861,076.32 份	
投资目标	本基金在严格控制风险的基础上，力争获取高于业绩比较基准的投资收益，为投资者提供长期稳定的回报。	
投资策略	本基金通过对宏观经济形势的持续跟踪，基于对利率、信用等市场的分析和预测，综合运用久期配置策略、期限结构策略、类属配置策略、信用策略、债券回购策略、跨市场投资策略及资产支持证券投资策略等策略，力争实现基金资产的稳健增值。	
业绩比较基准	中债综合财富(1 年以下)指数收益率	
风险收益特征	本基金为债券型基金，其预期风险和预期收益水平高于货币型基金，低于股票型、混合型基金。	
基金管理人	农银汇理基金管理有限公司	
基金托管人	交通银行股份有限公司	
下属分级基金的基金简称	农银金汇债券 A	农银金汇债券 C
下属分级基金的交易代码	000322	010256
报告期末下属分级基金的份额总额	291,696,426.39 份	141,164,649.93 份

§3 主要财务指标和基金净值表现

3.1 主要财务指标

单位：人民币元

主要财务指标	报告期（2026年1月1日-2026年3月31日）	
	农银金汇债券 A	农银金汇债券 C
1. 本期已实现收益	1,014,421.14	268,924.90
2. 本期利润	1,847,616.70	586,710.02
3. 加权平均基金份额本期利润	0.0054	0.0047
4. 期末基金资产净值	335,463,520.97	160,862,628.30
5. 期末基金份额净值	1.1500	1.1395

注：1、本期已实现收益指基金本期利息收入、投资收益、其他收入（不含公允价值变动收益）扣除相关费用后的余额，本期利润为本期已实现收益加上本期公允价值变动收益。

2、所述基金业绩指标不包括持有人认购或交易基金的各项费用，计入费用后实际收益水平要低于所列数字。

3.2 基金净值表现

3.2.1 基金份额净值增长率及其与同期业绩比较基准收益率的比较

农银金汇债券 A

阶段	净值增长率①	净值增长率 标准差②	业绩比较基 准收益率③	业绩比较基 准收益率标 准差④	①-③	②-④
过去三个月	0.46%	0.01%	0.47%	0.01%	-0.01%	0.00%
过去六个月	0.85%	0.01%	0.84%	0.01%	0.01%	0.00%
过去一年	1.43%	0.02%	1.73%	0.01%	-0.30%	0.01%
过去三年	6.92%	0.02%	6.51%	0.01%	0.41%	0.01%
过去五年	12.91%	0.02%	12.05%	0.01%	0.86%	0.01%
自基金合同 生效起至今	15.00%	0.02%	14.36%	0.01%	0.64%	0.01%

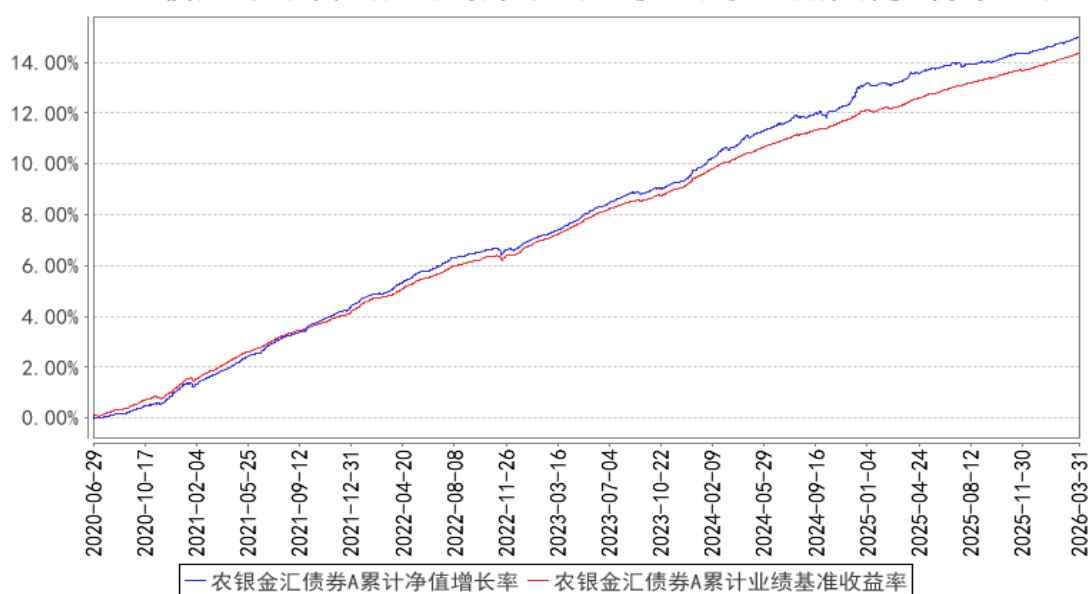
农银金汇债券 C

阶段	净值增长率①	净值增长率 标准差②	业绩比较基 准收益率③	业绩比较基 准收益率标 准差④	①-③	②-④
过去三个月	0.41%	0.01%	0.47%	0.01%	-0.06%	0.00%

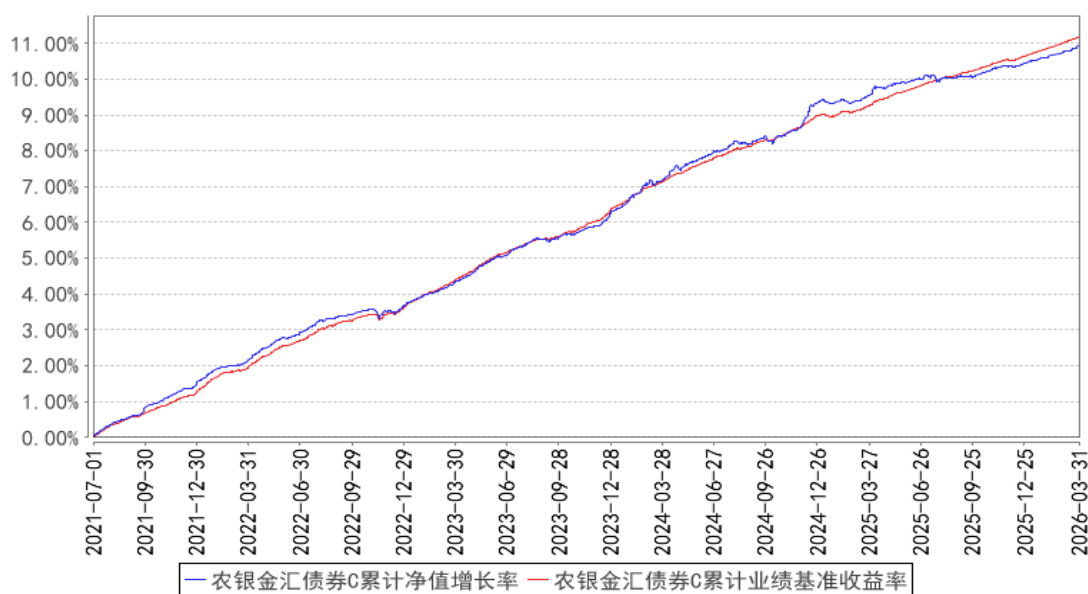
过去六个月	0.75%	0.01%	0.84%	0.01%	-0.09%	0.00%
过去一年	1.23%	0.02%	1.73%	0.01%	-0.50%	0.01%
过去三年	6.30%	0.02%	6.51%	0.01%	-0.21%	0.01%
自基金合同生效起至今	10.92%	0.02%	11.18%	0.01%	-0.26%	0.01%

3.2.2 自基金合同生效以来基金累计净值增长率变动及其与同期业绩比较基准收益率变动的比较

农银金汇债券A累计净值增长率与同期业绩比较基准收益率的历史走势对比图



农银金汇债券C累计净值增长率与同期业绩比较基准收益率的历史走势对比图



注：本基金投资于具有良好流动性的金融工具，包括国债、地方政府债、金融债、企业债、公司

债、央行票据、中期票据、短期融资券、超短期融资券、资产支持证券、政府支持机构债券、次级债、可分离交易可转债的纯债部分、债券回购、银行存款（包括协议存款、通知存款以及定期存款等其它银行存款）、同业存单、现金以及法律法规或中国证监会允许基金投资的其他金融工具（但须符合中国证监会的相关规定）。本基金不投资于股票、权证等权益类资产，也不投资于可转换债券（可分离交易可转债的纯债部分除外）、可交换债券。

本基金的投资组合比例为：本基金对债券资产的投资比例不低于基金资产的 80%。持有现金或到期日在一年以内的政府债券的投资比例不低于基金资产净值的 5%，其中，现金不包括结算备付金、存出保证金、应收申购款等。本基金主要投资于剩余期限不超过 397 天（含）的债券资产，包括国债、地方政府债、金融债、企业债、公司债、央行票据、中期票据、短期融资券、超短期融资券、次级债、可分离交易可转债的纯债部分等金融工具。如果法律法规或中国证监会允许基金投资其他品种或变更投资品种的投资比例限制，基金管理人在履行适当程序后，可以将其纳入投资范围或可以调整上述投资品种的投资比例。

本基金的建仓期为自基金合同生效日(2020 年 6 月 29 日)起 6 个月。建仓期满时，本基金各项投资比例已达到基金合同规定的投资比例。

3.3 其他指标

无。

§4 管理人报告

4.1 基金经理（或基金经理小组）简介

姓名	职务	任本基金的基金经理期限		证券从业年限	说明
		任职日期	离任日期		
周宇	本基金的基金经理	2024 年 3 月 14 日	-	15 年	历任中国民族证券有限责任公司固定收益部交易员及交易经理、民生加银基金管理有限公司固定收益部基金经理助理、长城证券股份有限公司固定收益部投资助理及投资主办。现任农银汇理基金管理有限公司基金经理。
彭璧和	本基金的基金经理	2025 年 3 月 6 日	-	8 年	硕士研究生。历任香港农银国际投资银行部分析员及经理、农银汇理资产管理有限公司项目经理助理、农银汇理基金固定收益部债券研究员，现任农银汇理基金管理有限公司基金经理。

4.1.1 期末兼任私募资产管理计划投资经理的基金经理同时管理的产品情况

报告期末，本基金基金经理不存在兼任私募资产管理计划投资经理的情况。

4.2 管理人对报告期内本基金运作合规守信情况的说明

本报告期内，本基金管理人严格遵守《证券投资基金法》和其他有关法律法规、基金合同的相关规定，依照诚实信用、勤勉尽责、安全高效的原则管理和运用基金资产，没有损害基金份额持有人利益的行为。

4.3 公平交易专项说明

4.3.1 公平交易制度的执行情况

报告期内，本产品管理人严格执行了《证券投资基金管理公司公平交易制度指导意见》等法规和公司内部公平交易制度的规定，通过系统和人工等方式在各环节严格控制交易公平执行，确保旗下管理的所有投资组合得到公平对待。

本报告期内，上述公平交易制度和控制方法总体执行情况良好，通过对交易价差做专项分析，未发现旗下投资组合之间存在不公平交易的现象。

4.3.2 异常交易行为的专项说明

报告期内未发现本基金存在异常交易行为。

报告期内，所有投资组合参与的交易所公开竞价同日反向交易成交较少的单边交易量未超过该证券当日成交量的 5%。

4.4 报告期内基金的投资策略和运作分析

一季度债市整体表现好于预期，短端在资金宽松带动下明显下行，长端虽有波折，但整体表现韧性，收益率曲线陡峭化。具体来看，1 月 A 股迎来春季躁动，沪指盘中再创十年新高，债市潜在利空情绪持续发酵，对冲基金新规落地利好，债市迎来新年“三连跌”。随着利空因素的逐渐释放，市场情绪边际回暖，超长端重回 2.3% 附近。2 月债市在 PMI 超季节性回落、央行超额操作买断式逆回购与重启 14 天逆回购呵护跨节流动性、地方债发行结果尚可、贵金属行情反复等多重因素交织下，长债突破阻力位后震荡运行。月末受国际局势突发变动影响，市场避险情绪升温，收益率普遍下行。3 月美伊局势全面升级，加剧全球大类资产波动，国际油价中枢上行，沪指跌破 4000 点。债市走势分化，长端先后交易地缘扰动带来的通胀压力与经济放缓预期；短端则在机构抱团避险与同业活期存款利率下调的支撑下走出独立行情，存单利率创新低，收益率曲线陡峭化。

展望后续，按照季节性规律，二季度基本面与资金扰动减少，理财规模季节性放量，利好短信用和存单品种。但有两点需关注因素：1) 外围扰动与特朗普访华，或带来风险偏好预期修复，阶段性利好权益、压制债市；2) 基本面层面关注预期差，3 月出口放缓的概率上升，PPI 二

季度回正预期强，若通胀回升斜率较快且持续性超预期，宽货币预期收敛对债市或有扰动。不过在基本面未趋势转变的情况下央行引导资金和现券平稳运行的诉求较强，债市或仍处于窄幅震荡。整体来看，二季度通常迎来非银资金充裕的环境，但降息预期有限、债市缺乏显著做多行情，把握利差压缩和结构性机会。本基金持仓以中高评级信用债为主，后续关注央行对流动性的呵护态度，市场预期和宏观数据的变化，重点聚焦扩内需政策如何发力，短期内灵活调整投资组合的久期杠杆，加强风险管理，拓展信用研究能力来增厚收益。

4.5 报告期内基金的业绩表现

截至本报告期末农银金汇债券 A 基金份额净值为 1.1500 元，本报告期基金份额净值增长率为 0.46%；截至本报告期末农银金汇债券 C 基金份额净值为 1.1395 元，本报告期基金份额净值增长率为 0.41%；同期业绩比较基准收益率为 0.47%。

4.6 报告期内基金持有人数或基金资产净值预警说明

本报告期内，本基金管理人严格遵守《公开募集证券投资基金运作管理办法》第四十一条的规定。报告期内，本基金未出现上述情形。

§5 投资组合报告

5.1 报告期末基金资产组合情况

序号	项目	金额（元）	占基金总资产的比例（%）
1	权益投资	-	-
	其中：股票	-	-
2	基金投资	-	-
3	固定收益投资	628,069,650.94	99.91
	其中：债券	628,069,650.94	99.91
	资产支持证券	-	-
4	贵金属投资	-	-
5	金融衍生品投资	-	-
6	买入返售金融资产	-	-
	其中：买断式回购的买入返售金融资产	-	-
7	银行存款和结算备付金合计	449,760.85	0.07
8	其他资产	109,297.85	0.02
9	合计	628,628,709.64	100.00

5.2 报告期末按行业分类的股票投资组合

5.2.1 报告期末按行业分类的境内股票投资组合

本基金本报告期末未持有股票。

5.2.2 报告期末按行业分类的港股通投资股票投资组合

本基金本报告期末未持有港股通投资股票。

5.3 期末按公允价值占基金资产净值比例大小排序的股票投资明细

5.3.1 报告期末按公允价值占基金资产净值比例大小排序的前十名股票投资明细

本基金本报告期末未持有股票。

5.4 报告期末按债券品种分类的债券投资组合

序号	债券品种	公允价值（元）	占基金资产净值比例（%）
1	国家债券	-	-
2	央行票据	-	-
3	金融债券	213,616,543.01	43.04
	其中：政策性金融债	60,112,416.44	12.11
4	企业债券	20,376,350.68	4.11
5	企业短期融资券	230,926,836.69	46.53
6	中期票据	163,149,920.56	32.87
7	可转债（可交换债）	-	-
8	同业存单	-	-
9	其他	-	-
10	合计	628,069,650.94	126.54

5.5 报告期末按公允价值占基金资产净值比例大小排序的前五名债券投资明细

序号	债券代码	债券名称	数量（张）	公允价值（元）	占基金资产净值比例（%）
1	250211	25 国开 11	300,000	30,271,536.99	6.10
2	012680117	26 东航股 SCP002	300,000	30,099,983.01	6.06
3	102382557	23 晋能煤业 MTN006	200,000	20,536,854.79	4.14
4	102101008	21 烟台业达 MTN001	200,000	20,517,041.10	4.13
5	212480050	24 光大银行债 02	200,000	20,392,534.79	4.11

5.6 报告期末按公允价值占基金资产净值比例大小排序的前十名资产支持证券投资 明细

本基金本报告期末未持有资产支持证券。

5.7 报告期末按公允价值占基金资产净值比例大小排序的前五名贵金属投资明细

本基金本报告期末未持有贵金属投资。

5.8 报告期末按公允价值占基金资产净值比例大小排序的前五名权证投资明细

本基金本报告期末未持有权证。

5.9 报告期末本基金投资的国债期货交易情况说明

5.9.1 本期国债期货投资政策

本基金本报告期末未持有国债期货。

5.9.2 报告期末本基金投资的国债期货持仓和损益明细

本基金本报告期末未持有国债期货。

5.9.3 本期国债期货投资评价

本基金本报告期末未持有国债期货。

5.10 投资组合报告附注

5.10.1 本基金投资的前十名证券的发行主体本期是否出现被监管部门立案调查，或在报告编制日前一年内受到公开谴责、处罚的情形

2025 年 9 月 12 日，中国光大银行股份有限公司因信息科技外包管理存在不足、监管数据错报等事项，被金融监管总局处以罚款 430 万元。

2025 年 10 月 29 日，中国光大银行股份有限公司因办理经常项目资金收付，未对交易单证的真实性及其与外汇收支的一致性进行合理审查；违反规定办理资本项目资金收付；违反规定办理结汇、售汇业务，被国家外汇管理局北京市分局处以罚款 428.43 万元并没收违法所得。

2025 年 9 月 19 日，徽商银行股份有限公司因违反金融统计管理规定，被中国人民银行安徽省分行处以罚款 20 万元。

2025 年 10 月 24 日，徽商银行股份有限公司因贷款产品管理不审慎、贷款三查不到位，被国家金融监督管理总局安徽监管局处以罚款 240 万元。

2025 年 12 月 5 日，徽商银行股份有限公司因财务顾问业务管理不到位、异地业务不合规，被国家金融监督管理总局安徽监管局处以罚款 665 万元。

2025 年 12 月 5 日，徽商银行股份有限公司因违规发放贷款、贷后管理不到位、信用卡业务管理不到位、理财业务不审慎，被国家金融监督管理总局安徽监管局处以罚款 150 万元。

本基金管理人经研究分析认为上述处罚未对该发行人发行的证券的投资价值产生重大的实质性影响。本基金投资上述证券的投资决策程序符合公司投资制度的规定。

其余证券的发行主体本期没有被监管部门立案调查或在本报告编制日前一年内受到公开谴责、

处罚的情况。

5.10.2 基金投资的前十名股票是否超出基金合同规定的备选股票库

本基金本报告期末未持有股票。

5.10.3 其他资产构成

序号	名称	金额（元）
1	存出保证金	-
2	应收证券清算款	-
3	应收股利	-
4	应收利息	-
5	应收申购款	109,297.85
6	其他应收款	-
7	其他	-
8	合计	109,297.85

5.10.4 报告期末持有的处于转股期的可转换债券明细

本基金本期末未持有处于转股期的可转换债券。

5.10.5 报告期末前十名股票中存在流通受限情况的说明

本基金本报告期末不存在前十名股票中有流通受限的情况。

§6 开放式基金份额变动

单位：份

项目	农银金汇债券 A	农银金汇债券 C
报告期期初基金份额总额	161,116,977.80	124,009,000.68
报告期期间基金总申购份额	1,954,338,826.81	88,466,628.70
减：报告期期间基金总赎回份额	1,823,759,378.22	71,310,979.45
报告期期间基金拆分变动份额（份额减少以“-”填列）	-	-
报告期期末基金份额总额	291,696,426.39	141,164,649.93

注：总申购份额含红利再投、转换入份额；总赎回份额含转换出份额。

§7 基金管理人运用固有资金投资本基金情况

7.1 基金管理人持有本基金份额变动情况

截至本季度末，基金管理人无运用固有资金投资本基金情况。

7.2 基金管理人运用固有资金投资本基金交易明细

截至本季度末，基金管理人无运用自有资金投资本基金情况。

§8 影响投资者决策的其他重要信息

8.1 报告期内单一投资者持有基金份额比例达到或超过 20%的情况

本基金本报告期内无单一投资者持有基金份额比例达到或超过 20%的情况。

8.2 影响投资者决策的其他重要信息

无。

§9 备查文件目录

9.1 备查文件目录

- 1、中国证监会准予注册本基金募集的文件；
- 2、《农银汇理金汇债券型证券投资基金基金合同》；
- 3、《农银汇理金汇债券型证券投资基金托管协议》；
- 4、基金管理人业务资格批件、营业执照；
- 5、基金托管人业务资格批件、营业执照；
- 6、本报告期内公开披露的临时公告。

9.2 存放地点

备查文件存放于基金管理人的办公地址：中国（上海）自由贸易试验区银城路 9 号 50 层。

9.3 查阅方式

投资者可到基金管理人的办公地址及网站免费查阅备查文件。在支付工本费后，投资者可在合理时间内取得备查文件的复制件或复印件。

农银汇理基金管理有限公司

2026 年 4 月 21 日