

# 银华农业产业股票型发起式证券投资基金 2026 年第 1 季度报告

2026 年 3 月 31 日

基金管理人：银华基金管理股份有限公司

基金托管人：中国农业银行股份有限公司

报告送出日期：2026 年 4 月 21 日

## § 1 重要提示

基金管理人的董事会及董事保证本报告所载资料不存在虚假记载、误导性陈述或重大遗漏，并对其内容的真实性、准确性和完整性承担个别及连带责任。

基金托管人中国农业银行股份有限公司根据本基金合同规定，于 2026 年 04 月 17 日复核了本报告中的财务指标、净值表现和投资组合报告等内容，保证复核内容不存在虚假记载、误导性陈述或者重大遗漏。

基金管理人承诺以诚实信用、勤勉尽责的原则管理和运用基金资产，但不保证基金一定盈利。

基金的过往业绩并不代表其未来表现。投资有风险，投资者在作出投资决策前应仔细阅读本基金的招募说明书。

本报告中财务资料未经审计。

本报告期自 2026 年 01 月 01 日起至 03 月 31 日止。

## § 2 基金产品概况

基金简称	银华农业产业股票发起式
基金主代码	005106
基金运作方式	契约型开放式
基金合同生效日	2017 年 9 月 28 日
报告期末基金份额总额	1,042,534,023.61 份
投资目标	本基金通过重点投资于农业产业中具有长期稳定成长性的上市公司，在严格控制风险的前提下力争获取超越业绩比较基准的收益。
投资策略	本基金将根据宏观经济运行态势、宏观经济政策变化、证券市场运行状况、国际市场变化情况等因素的深入研究，判断证券市场的发展趋势，结合行业状况、公司价值性和成长性分析，综合评价各类资产的风险收益水平。在充足的宏观形势判断和策略分析的基础上，采用动态调整策略，在市场上涨阶段中，适当增加权益类资产配置比例，在市场下行周期中，适当降低权益类资产配置比例，力求实现基金财产的长期稳定增值，从而有效提高不同市场状况下基金资产的整体收益水平。本基金的投资组合比例为：股票资产的比例不低于基金资产的 80%，其中投资于本基金界定的农业产业范围内股票不低于非现金基金资产的 80%；本基金持有全部权证的市值不得超过基金资产净值的 3%；每个交易日日终在扣除股指期货合约需缴纳的交易保证金后，现金或者到期日在一年以内的政府债券不低于基金资产净值的 5%。
业绩比较基准	申万农林牧渔指数收益率×80%+中债总指数收益率×

	20%	
风险收益特征	本基金为股票型基金，其预期风险、预期收益高于债券型基金和货币市场基金。	
基金管理人	银华基金管理股份有限公司	
基金托管人	中国农业银行股份有限公司	
下属分级基金的基金简称	银华农业产业股票发起式 A	银华农业产业股票发起式 C
下属分级基金的交易代码	005106	014064
报告期末下属分级基金的份额总额	335,752,985.16 份	706,781,038.45 份

### § 3 主要财务指标和基金净值表现

#### 3.1 主要财务指标

单位：人民币元

主要财务指标	报告期（2026 年 1 月 1 日 - 2026 年 3 月 31 日）	
	银华农业产业股票发起式 A	银华农业产业股票发起式 C
1. 本期已实现收益	-834,466.12	-1,435,138.20
2. 本期利润	-21,787,700.36	-42,138,225.99
3. 加权平均基金份额本期利润	-0.0679	-0.0871
4. 期末基金资产净值	411,126,338.93	858,255,178.43
5. 期末基金份额净值	1.2245	1.2143

注：1、本期已实现收益指基金本期利息收入、投资收益、其他收入（不含公允价值变动收益）扣除相关费用和信用减值损失后的余额，本期利润为本期已实现收益加上本期公允价值变动收益。

2、本报告中所列示的基金业绩指标不包括持有人认购或交易基金的各项费用，例如：基金的认购、申购、赎回费等，计入费用后实际收益水平要低于所列数字。

#### 3.2 基金净值表现

##### 3.2.1 基金份额净值增长率及其与同期业绩比较基准收益率的比较

银华农业产业股票发起式 A

阶段	净值增长率①	净值增长率标准差②	业绩比较基准收益率③	业绩比较基准收益率标准差④	①-③	②-④
过去三个月	-5.05%	1.33%	-5.00%	1.15%	-0.05%	0.18%
过去六个月	-10.65%	1.11%	-4.56%	0.93%	-6.09%	0.18%
过去一年	-2.12%	1.27%	9.07%	0.96%	-11.19%	0.31%
过去三年	-36.75%	1.45%	-11.92%	1.06%	-24.83%	0.39%

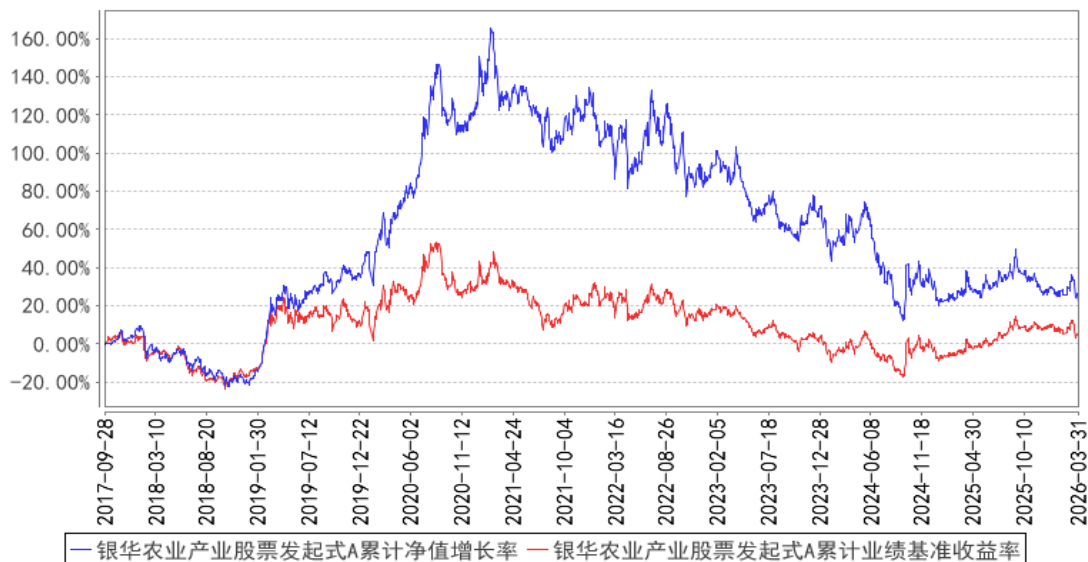
过去五年	-46.31%	1.51%	-21.25%	1.13%	-25.06%	0.38%
自基金合同生效起至今	22.45%	1.47%	3.50%	1.25%	18.95%	0.22%

银华农业产业股票发起式 C

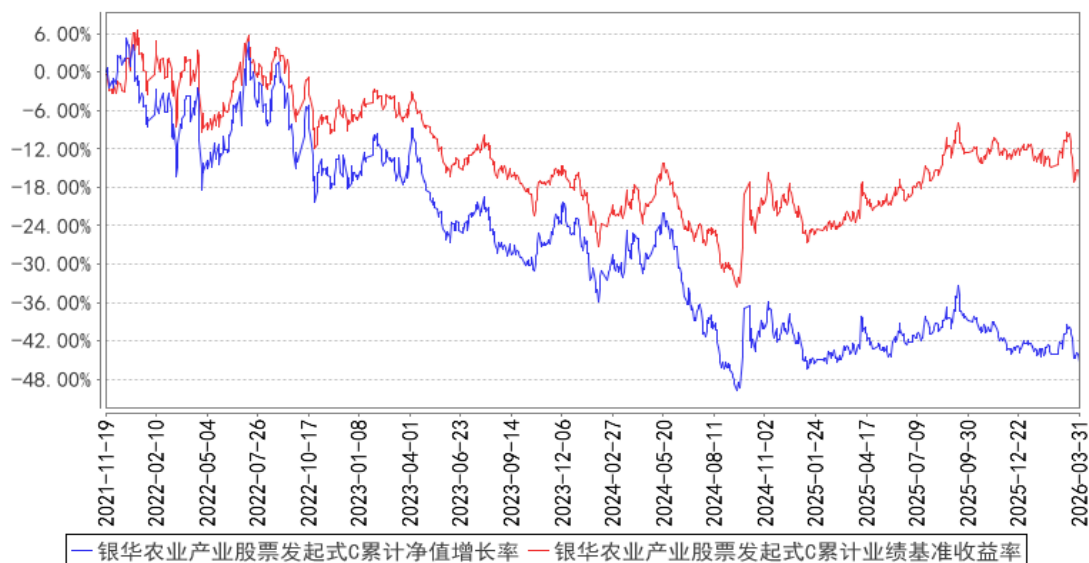
阶段	净值增长率①	净值增长率标准差②	业绩比较基准收益率③	业绩比较基准收益率标准差④	①-③	②-④
过去三个月	-5.09%	1.33%	-5.00%	1.15%	-0.09%	0.18%
过去六个月	-10.74%	1.11%	-4.56%	0.93%	-6.18%	0.18%
过去一年	-2.31%	1.27%	9.07%	0.96%	-11.38%	0.31%
过去三年	-37.13%	1.45%	-11.92%	1.06%	-25.21%	0.39%
自基金合同生效起至今	-45.42%	1.53%	-16.52%	1.14%	-28.90%	0.39%

### 3.2.2 自基金合同生效以来基金累计净值增长率变动及其与同期业绩比较基准收益率变动的比较

银华农业产业股票发起式A累计净值增长率与同期业绩比较基准收益率的历史走势图



银华农业产业股票发起式C累计净值增长率与同期业绩比较基准收益率的历史走势对比图



注：按基金合同的规定，本基金自基金合同生效起六个月内为建仓期，建仓期结束时本基金的各项投资比例已达到基金合同的规定：股票资产的比例不低于基金资产的 80%，其中投资于本基金界定的农业产业范围内股票不低于非现金基金资产的 80%；本基金持有全部权证的市值不得超过基金资产净值的 3%；每个交易日日终在扣除股指期货合约需缴纳的交易保证金后，现金或者到期日在一年以内的政府债券不低于基金资产净值的 5%。其中，现金不包括结算备付金、存出保证金、应收申购款等。

## § 4 管理人报告

### 4.1 基金经理（或基金经理小组）简介

姓名	职务	任本基金的基金经理期限		证券从业年限	说明
		任职日期	离任日期		
唐能先生	本基金的基金经理	2021年6月11日	-	16.5年	硕士学位。2009年7月加盟银华基金管理有限公司，曾任行业研究员、基金经理助理职务。自2015年5月25日起担任银华和谐主题灵活配置混合型证券投资基金基金经理，自2018年12月27日兼任银华瑞泰灵活配置混合型证券投资基金基金经理，自2019年7月5日至2022年7月5日兼任银华科创主题3年封闭运作灵活配置混合型证券投资基金基金经理，自2022年7月6日起兼任银华科创主题灵活配置混合型证券投资基金(LOF)基金经理，自2020年1月16日起兼任银华科技创新混合型证券投资基金基金经

					理,自 2021 年 4 月 29 日起兼任银华瑞祥一年持有期混合型证券投资基金基金经理,自 2021 年 6 月 11 日起兼任银华农业产业股票型发起式证券投资基金基金经理,自 2021 年 6 月 15 日起兼任银华体育文化灵活配置混合型证券投资基金基金经理,自 2021 年 9 月 24 日起兼任银华智能建造股票型发起式证券投资基金基金经理。具有从业资格。国籍:中国。
--	--	--	--	--	--

注: 1、此处的任职日期和离任日期均指基金合同生效日或公司作出决定之日。

2、证券从业的含义遵从《证券投资基金经营机构董事、监事、高级管理人员及从业人员监督管理办法》的相关规定。

#### 4.2 管理人对报告期内本基金运作遵规守信情况的说明

本基金管理人在本报告期内严格遵守《中华人民共和国证券法》、《中华人民共和国证券投资基金法》、《公开募集证券投资基金运作管理办法》及其各项实施准则、《银华农业产业股票型发起式证券投资基金基金合同》和其他有关法律法规的规定,本着诚实信用、勤勉尽责的原则管理和运用基金资产,在严格控制风险的基础上,为基金份额持有人谋求最大利益,无损害基金份额持有人利益的行为。本基金无违法、违规行为。本基金投资组合符合有关法规及基金合同的约定。

#### 4.3 公平交易专项说明

##### 4.3.1 公平交易制度的执行情况

本报告期内,本基金管理人严格执行《证券投资基金管理公司公平交易制度指导意见》,完善相应制度及流程,通过系统和人工等各种方式在各业务环节严格控制交易公平执行,公平对待旗下管理的所有基金和投资组合。本基金管理人对旗下所有投资组合过去一个季度不同时间窗内(1日内、3日内及5日内)同向交易的交易价差从 T 检验(置信度为 95%)和溢价率占优频率等方面进行了专项分析,未发现违反公平交易制度的异常情况。

##### 4.3.2 异常交易行为的专项说明

本报告期内,本基金未发现存在可能导致不公平交易和利益输送的异常交易行为。

本报告期内,本基金管理人所有投资组合不存在参与的交易所公开竞价同日反向交易成交较少的单边交易量超过该证券当日成交量的 5%的情况。

#### 4.4 报告期内基金的投资策略和运作分析

2026 开年市场延续去年的上涨趋势,中东军事冲突爆发后,市场由强转弱,总体来看,一季

度市场小幅下跌。2026 年开年，市场强势上涨，人工智能硬件、太空算力，贵金属、有色金属等板块表现优异，中东军事冲突后，市场波动较大，预期变化剧烈，总体来说，油价大涨，通胀预期大幅上升，成长板块和金属板块都有所调整，市场风格从积极转为防守，冲突以来，石化板块相对较强。消费、港股互联网、地产金融、计算机和传媒等板块持续走弱。结构上，一季度和去年差别不大，需求方向，主要是人工智能硬件以及受人工智能硬件带动的新能源等周边板块上涨较多，供给方向，黄金、有色金属、小金属、煤炭、化工等板块走势较强。

我国经济高质量发展战略已经取得了显著的效果，未来一长段时间，传统产业比重下降，新兴产业和服务业比重上升，而且，转型促进了经济的高质量发展，提高了上市公司的整体盈利能力和质量，从而推动了股市的上涨趋势。增长动能重构，是中国经济转型的核心亮点，新质生产力成为最强增长引擎，人工智能、高端制造、生物医药、新材料等战略性新兴产业快速崛起，构成多个长期成长的细分赛道。此外，经济结构转向不可避免导致传统产业的产能相对富裕，资本相对丰富、资金价格相对较低，原材料和工程师等人力要素价格也较低，大幅提高了国内企业在海外的竞争力。短期地域冲突带来市场波动，中长期来看，国家的企业竞争力决定市场趋势和高度。

展望后市，A 股已经有了挣钱效应，市场从存量博弈转为增量市场，此外，经过这两年的资本市场改革，上市公司整体质量大幅提高，市场健康有序，有利于中长期投资者的持续进入，因此，从资金角度，无论是短期还是中长期资金都是增加的。此外，国内传统产业已经调整到位，供需进入平衡阶段，对经济增长也形成了一定的托底，科技创新点状突围，出海多点开花，经济增长的韧性更强，上市公司盈利有望更快的上涨，因此，虽然中东冲突导致市场调整，但是我们认为 A 股 2026 年仍然会平稳上涨。我们长期可持续发展的决心没有动摇，地产销售相对平稳，需要从科技创新着手，培育新的经济增长点，在下一轮新经济发展过程中占据主动地位，才能拉动经济长期持续增长。因此，我们仍然看好科技创新的长期趋势性机会。海外大模型快速迭代，多模态日趋成熟，应用逐步进入爆发状态，大模型犹如信息科技动力系统的跃升，大幅提高生产效率，国内大模型也进入攻坚阶段，模型能力逐步向国际靠拢，应用爆发指日可待，看好人工智能未来几年的投资机会，从今年开始，人工智能的行业应用有望逐步从主题投资阶段向以用户和收入等基本面驱动的阶段演变。此外，医药、智能汽车、半导体等很多领域，经过多年的累积，产品创新能力进一步增强，这些行业有望进入产品创新带动业绩趋势上行的投资阶段。

猪肉价格持续创新低，行业又开始进入去母猪产能阶段，这一次行业调整时间较长，今年进入第三次去产能阶段，多地政府开始调控生猪产能，这次产能去化较为充分，到今年年底，猪肉价格有望进入上升周期，目前养殖板块估值非常便宜，看好养殖板块下半年的投资机会。

#### 4.5 报告期内基金的业绩表现

截至本报告期末银华农业产业股票发起式 A 基金份额净值为 1.2245 元，本报告期基金份额净值增长率为-5.05%；截至本报告期末银华农业产业股票发起式 C 基金份额净值为 1.2143 元，本报告期基金份额净值增长率为-5.09%；业绩比较基准收益率为-5.00%。

#### 4.6 报告期内基金持有人数或基金资产净值预警说明

报告期内，本基金不存在连续二十个工作日基金份额持有人数量不满二百人或者基金资产净值低于五千万元的情形。

### § 5 投资组合报告

#### 5.1 报告期末基金资产组合情况

序号	项目	金额（元）	占基金总资产的比例（%）
1	权益投资	1,132,655,920.15	86.13
	其中：股票	1,132,655,920.15	86.13
2	基金投资	-	-
3	固定收益投资	-	-
	其中：债券	-	-
	资产支持证券	-	-
4	贵金属投资	-	-
5	金融衍生品投资	-	-
6	买入返售金融资产	-	-
	其中：买断式回购的买入返售金融资产	-	-
7	银行存款和结算备付金合计	143,118,033.24	10.88
8	其他资产	39,250,971.68	2.98
9	合计	1,315,024,925.07	100.00

#### 5.2 报告期末按行业分类的股票投资组合

##### 5.2.1 报告期末按行业分类的境内股票投资组合

代码	行业类别	公允价值（元）	占基金资产净值比例（%）
A	农、林、牧、渔业	696,208,434.96	54.85
B	采矿业	-	-
C	制造业	436,447,485.19	34.38
D	电力、热力、燃气及水生产和供应业	-	-
E	建筑业	-	-
F	批发和零售业	-	-

G	交通运输、仓储和邮政业		-
H	住宿和餐饮业		-
I	信息传输、软件和信息技术服务业		-
J	金融业		-
K	房地产业		-
L	租赁和商务服务业		-
M	科学研究和技术服务业		-
N	水利、环境和公共设施管理业		-
O	居民服务、修理和其他服务业		-
P	教育		-
Q	卫生和社会工作		-
R	文化、体育和娱乐业		-
S	综合		-
	合计	1,132,655,920.15	89.23

### 5.2.2 报告期末按行业分类的港股通投资股票投资组合

注：本基金本报告期末未持有港股通投资股票。

### 5.3 期末按公允价值占基金资产净值比例大小排序的股票投资明细

#### 5.3.1 报告期末按公允价值占基金资产净值比例大小排序的前十名股票投资明细

序号	股票代码	股票名称	数量（股）	公允价值（元）	占基金资产净值比例（%）
1	605296	神农集团	4,295,388	117,392,954.04	9.25
2	002100	天康生物	16,005,437	116,519,581.36	9.18
3	300761	立华股份	5,889,606	116,143,030.32	9.15
4	002311	海大集团	2,325,900	115,853,079.00	9.13
5	300498	温氏股份	6,933,847	115,240,537.14	9.08
6	002714	牧原股份	2,677,454	111,676,606.34	8.80
7	002299	圣农发展	6,230,100	110,272,770.00	8.69
8	603477	巨星农牧	6,227,595	97,897,793.40	7.71
9	600975	新五丰	12,108,363	64,779,742.05	5.10
10	002567	唐人神	15,961,215	64,323,696.45	5.07

### 5.4 报告期末按债券品种分类的债券投资组合

注：本基金本报告期末未持有债券。

### 5.5 报告期末按公允价值占基金资产净值比例大小排序的前五名债券投资明细

注：本基金本报告期末未持有债券。

### 5.6 报告期末按公允价值占基金资产净值比例大小排序的前十名资产支持证券投资 明细

注：本基金本报告期末未持有资产支持证券。

#### 5.7 报告期末按公允价值占基金资产净值比例大小排序的前五名贵金属投资明细

注：本基金本报告期末未持有贵金属。

#### 5.8 报告期末按公允价值占基金资产净值比例大小排序的前五名权证投资明细

注：本基金本报告期末未持有权证。

#### 5.9 报告期末本基金投资的股指期货交易情况说明

##### 5.9.1 报告期末本基金投资的股指期货持仓和损益明细

注：本基金本报告期末未持有股指期货。

##### 5.9.2 本基金投资股指期货的投资政策

本基金在本报告期末投资股指期货。

#### 5.10 报告期末本基金投资的国债期货交易情况说明

##### 5.10.1 本期国债期货投资政策

本基金在本报告期末投资国债期货。

##### 5.10.2 报告期末本基金投资的国债期货持仓和损益明细

注：本基金本报告期末未持有国债期货。

##### 5.10.3 本期国债期货投资评价

本基金在本报告期末投资国债期货。

#### 5.11 投资组合报告附注

##### 5.11.1 本基金投资的前十名证券的发行主体本期是否出现被监管部门立案调查，或在报告编制日前一年内受到公开谴责、处罚的情形

本基金投资的前十名证券的发行主体本期不存在被监管部门立案调查，或在报告编制日前一年内受到公开谴责、处罚的情形。

##### 5.11.2 基金投资的前十名股票是否超出基金合同规定的备选股票库

本基金投资的前十名股票没有超出基金合同规定的备选股票库之外的情形。

##### 5.11.3 其他资产构成

序号	名称	金额（元）
----	----	-------

1	存出保证金	293,122.43
2	应收证券清算款	-
3	应收股利	-
4	应收利息	-
5	应收申购款	38,957,849.25
6	其他应收款	-
7	其他	-
8	合计	39,250,971.68

#### 5.11.4 报告期末持有的处于转股期的可转换债券明细

注：本基金本报告期末未持有处于转股期的可转换债券。

#### 5.11.5 报告期末前十名股票中存在流通受限情况的说明

注：本基金本报告期末前十名股票中不存在流通受限的情况。

#### 5.11.6 投资组合报告附注的其他文字描述部分

由于四舍五入的原因，比例的分项之和与合计可能有尾差。

### § 6 开放式基金份额变动

单位：份

项目	银华农业产业股票发起式 A	银华农业产业股票发起式 C
报告期期初基金份额总额	315,817,587.03	333,996,312.26
报告期期间基金总申购份额	90,011,998.17	768,905,721.49
减：报告期期间基金总赎回份额	70,076,600.04	396,120,995.30
报告期期间基金拆分变动份额（份额减少以“-”填列）	-	-
报告期期末基金份额总额	335,752,985.16	706,781,038.45

注：如有相应情况，总申购份额含红利再投、转换入份额，总赎回份额含转换出份额。

### § 7 基金管理人运用固有资金投资本基金情况

#### 7.1 基金管理人持有本基金份额变动情况

注：本基金的基金管理人于本报告期末未运用固有资金投资本基金。

#### 7.2 基金管理人运用固有资金投资本基金交易明细

注：本基金的基金管理人于本报告期末未运用固有资金投资本基金。

### § 8 报告期末发起式基金发起资金持有份额情况

注：截至本报告期末，基金管理人持有本基金份额 0.00 份。

## § 9 影响投资者决策的其他重要信息

### 9.1 报告期内单一投资者持有基金份额比例达到或超过 20%的情况

注：本基金本报告期内不存在持有基金份额比例达到或者超过 20%的单一投资者的情况。

### 9.2 影响投资者决策的其他重要信息

无。

## § 10 备查文件目录

### 10.1 备查文件目录

- 10.1.1 银华农业产业股票型发起式证券投资基金募集申请获中国证监会注册的文件
- 10.1.2 《银华农业产业股票型发起式证券投资基金基金合同》
- 10.1.3 《银华农业产业股票型发起式证券投资基金招募说明书》
- 10.1.4 《银华农业产业股票型发起式证券投资基金托管协议》
- 10.1.5 《银华基金管理股份有限公司开放式基金业务规则》
- 10.1.6 本基金管理人业务资格批件和营业执照
- 10.1.7 本基金托管人业务资格批件和营业执照
- 10.1.8 本报告期内本基金管理人在指定媒体上披露的各项公告

### 10.2 存放地点

上述备查文本存放在本基金管理人或基金托管人的办公场所。本报告存放在本基金管理人及托管人住所，供公众查阅、复制。

### 10.3 查阅方式

投资者可免费查阅，在支付工本费后，可在合理时间内取得上述文件的复制件或复印件。相关公开披露的法律文件，投资者还可在本基金管理人网站（[www.yhfund.com.cn](http://www.yhfund.com.cn)）查阅。

银华基金管理股份有限公司

2026 年 4 月 21 日