

# 银华鑫禾混合型证券投资基金

## 2026 年第 1 季度报告

2026 年 3 月 31 日

基金管理人：银华基金管理股份有限公司

基金托管人：中国工商银行股份有限公司

报告送出日期：2026 年 4 月 21 日

## § 1 重要提示

基金管理人的董事会及董事保证本报告所载资料不存在虚假记载、误导性陈述或重大遗漏，并对其内容的真实性、准确性和完整性承担个别及连带责任。

基金托管人中国工商银行股份有限公司根据本基金合同规定，于 2026 年 04 月 17 日复核了本报告中的财务指标、净值表现和投资组合报告等内容，保证复核内容不存在虚假记载、误导性陈述或者重大遗漏。

基金管理人承诺以诚实信用、勤勉尽责的原则管理和运用基金资产，但不保证基金一定盈利。

基金的过往业绩并不代表其未来表现。投资有风险，投资者在作出投资决策前应仔细阅读本基金的招募说明书。

本报告中财务资料未经审计。

本报告期自 2026 年 01 月 01 日起至 03 月 31 日止。

## § 2 基金产品概况

基金简称	银华鑫禾混合
基金主代码	025666
基金运作方式	契约型开放式
基金合同生效日	2025 年 11 月 18 日
报告期末基金份额总额	665,280,497.48 份
投资目标	本基金在控制投资组合风险的前提下，追求超越业绩比较基准的投资回报和基金资产的长期增值。
投资策略	<p>本基金通过动态分析中国经济发展前景、宏观经济数据表现、政府政策组合、股票市场的估值、债券市场收益率以及外围主要经济体宏观经济与资本市场的运行状况等因素，研判货币市场、债券市场与股票市场的预期收益与风险，并据此进行大类资产的配置与组合构建，合理确定本基金在股票、债券、现金等金融工具上的投资比例，并随着各类金融工具风险收益特征的相对变化，适时动态地调整各金融工具的投资比例。</p> <p>本基金的投资组合比例为：股票资产占基金资产的比例为 60%-95%（投资于港股通标的股票资产占股票资产的比例不超过 50%）。每个交易日日终在扣除股指期货合约、国债期货合约和股票期权合约需缴纳的交易保证金后，应保持不低于基金资产净值 5% 的现金或者到期日在一年以内的政府债券，其中，现金不包括结算备付金、存出保证金和应收申购款等。</p> <p>本基金将港股通标的股票投资的比例下限设为零，本基金可根据投资策略需要或不同配置地市场环境的变</p>

	化，选择将部分基金资产投资于港股通标的股票或选择不将基金资产投资于港股通标的股票，基金资产并非必然投资港股通标的股票。	
业绩比较基准	中证 800 指数收益率×65%+中证港股通综合指数(人民币)收益率×15%+中债综合指数(全价)收益率×20%	
风险收益特征	<p>本基金为混合型证券投资基金，其预期收益和预期风险水平高于债券型基金和货币市场基金。</p> <p>本基金若投资港股通标的股票，除了需要承担与境内证券投资基金类似的市场波动风险等一般投资风险之外，还将面临港股通机制下因投资环境、投资标的、市场制度以及交易规则等差异带来的特有风险。本基金可根据投资策略需要或不同配置地市场环境的变化，选择将部分基金资产投资于港股通标的股票或选择不将基金资产投资于港股通标的股票，基金资产并非必然投资港股通标的股票。</p>	
基金管理人	银华基金管理股份有限公司	
基金托管人	中国工商银行股份有限公司	
下属分级基金的基金简称	银华鑫禾混合 A	银华鑫禾混合 C
下属分级基金的交易代码	025666	025667
报告期末下属分级基金的份额总额	553,626,251.54 份	111,654,245.94 份

### § 3 主要财务指标和基金净值表现

#### 3.1 主要财务指标

单位：人民币元

主要财务指标	报告期（2026 年 1 月 1 日 - 2026 年 3 月 31 日）	
	银华鑫禾混合 A	银华鑫禾混合 C
1. 本期已实现收益	-1,475,557.43	-77,487.85
2. 本期利润	-71,237,401.86	-15,050,475.79
3. 加权平均基金份额本期利润	-0.1228	-0.1110
4. 期末基金资产净值	491,410,641.93	98,893,484.09
5. 期末基金份额净值	0.8876	0.8857

注：1、本期已实现收益指基金本期利息收入、投资收益、其他收入（不含公允价值变动收益）扣除相关费用和信用减值损失后的余额，本期利润为本期已实现收益加上本期公允价值变动收益。

2、本报告中所列示的基金业绩指标不包括持有人认购或交易基金的各项费用，例如：基金的认购、申购、赎回费等，计入费用后实际收益水平要低于所列数字。

#### 3.2 基金净值表现

##### 3.2.1 基金份额净值增长率及其与同期业绩比较基准收益率的比较

银华鑫禾混合 A

第 3 页 共 12 页

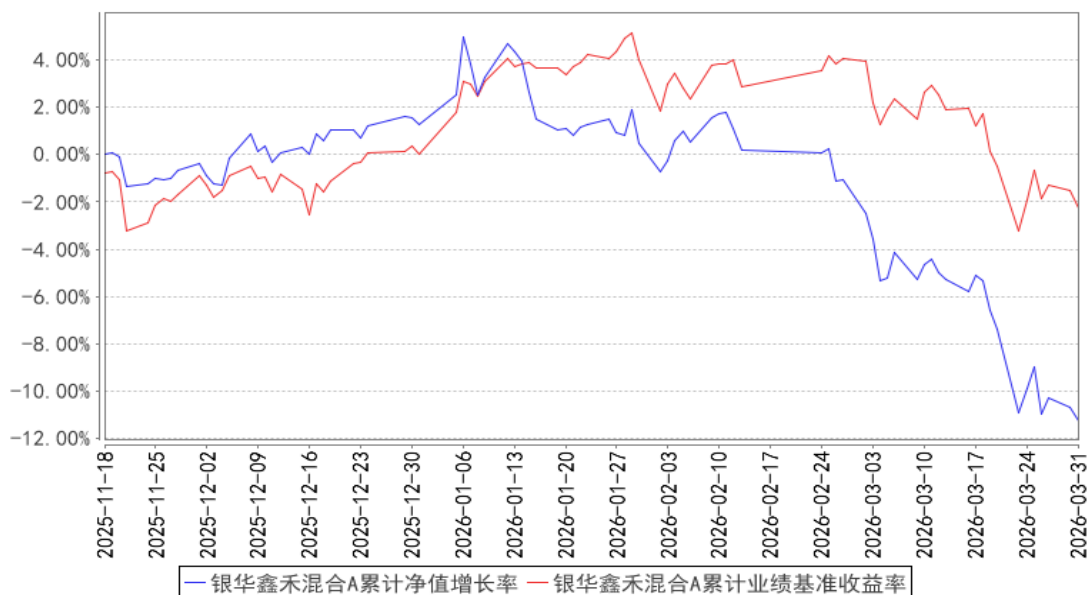
阶段	净值增长率①	净值增长率标准差②	业绩比较基准收益率③	业绩比较基准收益率标准差④	①-③	②-④
过去三个月	-12.35%	1.04%	-2.30%	0.88%	-10.05%	0.16%
自基金合同生效起至今	-11.24%	0.90%	-2.28%	0.82%	-8.96%	0.08%

银华鑫禾混合 C

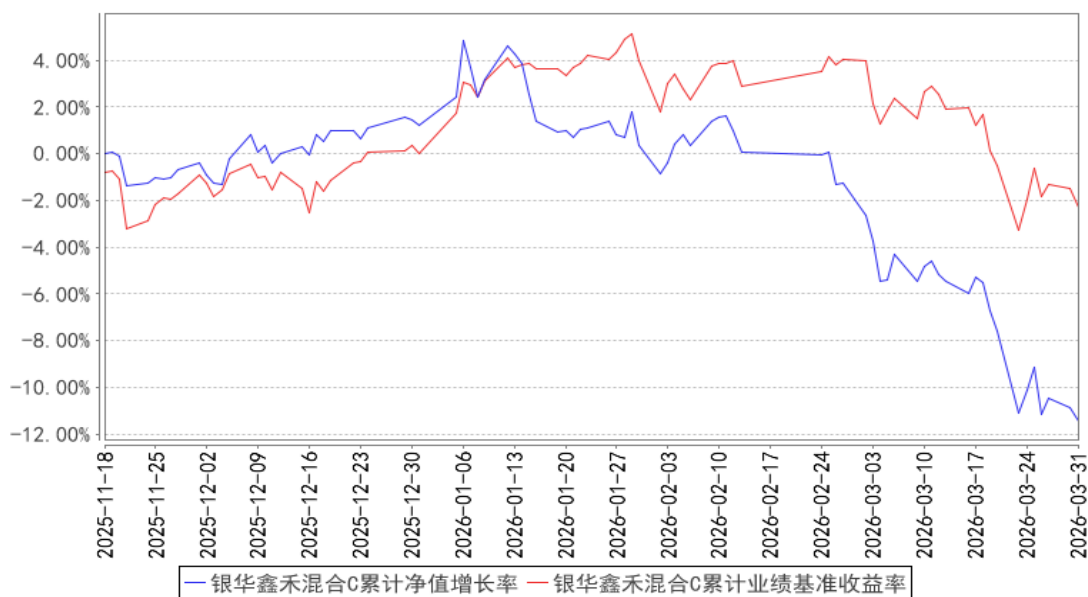
阶段	净值增长率①	净值增长率标准差②	业绩比较基准收益率③	业绩比较基准收益率标准差④	①-③	②-④
过去三个月	-12.48%	1.04%	-2.30%	0.88%	-10.18%	0.16%
自基金合同生效起至今	-11.43%	0.90%	-2.28%	0.82%	-9.15%	0.08%

3.2.2 自基金合同生效以来基金累计净值增长率变动及其与同期业绩比较基准收益率变动的比较

银华鑫禾混合A累计净值增长率与同期业绩比较基准收益率的历史走势对比图



银华鑫禾混合C累计净值增长率与同期业绩比较基准收益率的历史走势对比图



注：本基金合同生效日期为 2025 年 11 月 18 日，自基金合同生效日起到本报告期末不满一年，按基金合同的规定，本基金自基金合同生效起六个月为建仓期，建仓期结束时各项资产配置比例应当符合基金合同约定。

## § 4 管理人报告

### 4.1 基金经理（或基金经理小组）简介

姓名	职务	任本基金的基金经理期限		证券从业年限	说明
		任职日期	离任日期		
和玮先生	本基金的基金经理	2025 年 11 月 18 日	-	17.5 年	硕士学位。曾就职于易方达基金管理有限公司，于 2010 年 3 月加入银华基金，历任行业研究员、基金经理助理、投资经理、社保组合投资经理助理。自 2018 年 8 月 9 日至 2021 年 12 月 24 日担任银华恒利灵活配置混合型证券投资基金基金经理，自 2018 年 12 月 13 日至 2020 年 6 月 18 日兼任银华盛利混合型发起式证券投资基金基金经理，自 2020 年 5 月 14 日起兼任银华沪深股通精选混合型证券投资基金基金经理，2022 年 8 月 9 日至 2025 年 8 月 4 日兼任银华裕利混合型发起式证券投资基金基金经理，自 2025 年 11 月 6 日起兼任银华大数据灵活配置定期开放混合型发起式证券投资基金基金经理，自 2025 年 11 月 18 日起兼任银华鑫禾混合型证券投资基金基金经理。具有从业资格。国籍：中国。

注：1、此处的任职日期和离任日期均指基金合同生效日或公司作出决定之日。

2、证券从业的含义遵从《证券投资基金经营机构董事、监事、高级管理人员及从业人员监督管理办法》的相关规定。

## 4.2 管理人对报告期内本基金运作合规守信情况的说明

本基金管理人在本报告期内严格遵守《中华人民共和国证券法》、《中华人民共和国证券投资基金法》、《公开募集证券投资基金运作管理办法》及其各项实施准则、《银华鑫禾混合型证券投资基金基金合同》和其他有关法律法规的规定，本着诚实信用、勤勉尽责的原则管理和运用基金资产，在严格控制风险的基础上，为基金份额持有人谋求最大利益，无损害基金份额持有人利益的行为。本基金无违法、违规行为。本基金投资组合符合有关法规及基金合同的约定。

## 4.3 公平交易专项说明

### 4.3.1 公平交易制度的执行情况

本报告期内，本基金管理人严格执行《证券投资基金管理公司公平交易制度指导意见》，完善相应制度及流程，通过系统和人工等各种方式在各业务环节严格控制交易公平执行，公平对待旗下管理的所有基金和投资组合。本基金管理人对旗下所有投资组合过去一个季度不同时间窗内（1日内、3日内及5日内）同向交易的交易价差从 T 检验（置信度为 95%）和溢价率占优频率等方面进行了专项分析，未发现违反公平交易制度的异常情况。

### 4.3.2 异常交易行为的专项说明

本报告期内，本基金未发现存在可能导致不公平交易和利益输送的异常交易行为。

本报告期内，本基金管理人所有投资组合不存在参与的交易所公开竞价同日反向交易成交较少的单边交易量超过该证券当日成交量的 5% 的情况。

## 4.4 报告期内基金的投资策略和运作分析

一季度 A 股市场呈现先涨后跌的震荡走势，年初在乐观情绪带动下，指数层面出现了一波较快上行，在监管层对“慢牛”市场预期的强化引导下，走势逐步平稳。季度末受美伊战争影响，市场风险偏好出现较大收缩，指数相应调整。投资者担忧美伊战争的持续性，长期影响石油化工大宗商品价格，甚至导致全球经济进入滞胀。

一季度初组合将重点仓位转移到非银方向，我们认为慢牛行情的演化是大概率事件，券商的基本面明显改善，而估值处于合理偏低的水平。但一季度后续出现两个因素超出我们预期，一是资金面的影响，在给指数降温的过程中，非银板块面临了短期较集中的资金压力，导致其没有随

指数上行。接续而来的外部美伊战争，也拉低了市场风险偏好和流动性。站在当前的位置，我们对未来市场以及非银板块仍保持乐观预期，大背景下的中美关系仍处于平稳窗口，美国在此次中东冲突中的表现将影响美元未来的长期信用，其无力保护中东盟友的资产安全，石油美元的根基将出现动摇。此次石油供应危机下，我们看到中国产业链的可靠性，其能源结构、物流安全、供应链稳定都是中国制造业竞争力最坚实的基础。我们看好人民币以及 A 股资产的中长期走势，外资可能在某个时点再次大规模流入人民币市场。

#### 4.5 报告期内基金的业绩表现

截至本报告期末银华鑫禾混合 A 基金份额净值为 0.8876 元，本报告期基金份额净值增长率为 -12.35%；截至本报告期末银华鑫禾混合 C 基金份额净值为 0.8857 元，本报告期基金份额净值增长率为 -12.48%；业绩比较基准收益率为 -2.30%。

#### 4.6 报告期内基金持有人数或基金资产净值预警说明

报告期内，本基金不存在连续二十个工作日基金份额持有人数量不满二百人或者基金资产净值低于五千万元的情形。

## § 5 投资组合报告

### 5.1 报告期末基金资产组合情况

序号	项目	金额（元）	占基金总资产的比例（%）
1	权益投资	532,492,322.83	85.83
	其中：股票	532,492,322.83	85.83
2	基金投资	-	-
3	固定收益投资	-	-
	其中：债券	-	-
	资产支持证券	-	-
4	贵金属投资	-	-
5	金融衍生品投资	-	-
6	买入返售金融资产	-	-
	其中：买断式回购的买入返售金融资产	-	-
7	银行存款和结算备付金合计	77,580,922.41	12.51
8	其他资产	10,324,631.13	1.66
9	合计	620,397,876.37	100.00

注：本基金本报告期末通过港股通交易机制投资的港股公允价值为人民币 192,900,153.95 元，占期末净值比例为 32.68%。

### 5.2 报告期末按行业分类的股票投资组合

## 5.2.1 报告期末按行业分类的境内股票投资组合

代码	行业类别	公允价值（元）	占基金资产净值比例（%）
A	农、林、牧、渔业	-	-
B	采矿业	-	-
C	制造业	19,004,454.32	3.22
D	电力、热力、燃气及水生产和供应业	-	-
E	建筑业	-	-
F	批发和零售业	-	-
G	交通运输、仓储和邮政业	814,060.00	0.14
H	住宿和餐饮业	-	-
I	信息传输、软件和信息技术服务业	208,060.00	0.04
J	金融业	265,727,983.56	45.02
K	房地产业	3,273,168.00	0.55
L	租赁和商务服务业	50,564,443.00	8.57
M	科学研究和技术服务业	-	-
N	水利、环境和公共设施管理业	-	-
O	居民服务、修理和其他服务业	-	-
P	教育	-	-
Q	卫生和社会工作	-	-
R	文化、体育和娱乐业	-	-
S	综合	-	-
	合计	339,592,168.88	57.53

## 5.2.2 报告期末按行业分类的港股通投资股票投资组合

行业类别	公允价值（人民币）	占基金资产净值比例（%）
基础材料	26,512,948.89	4.49
消费者非必需品	27,066,302.49	4.59
消费者常用品	-	-
能源	31,461.27	0.01
金融	124,356,639.93	21.07
医疗保健	9,633,688.65	1.63
工业	-	-
信息技术	-	-
电信服务	5,299,112.72	0.90
公用事业	-	-
地产建筑业	-	-
合计	192,900,153.95	32.68

## 5.3 期末按公允价值占基金资产净值比例大小排序的股票投资明细

## 5.3.1 报告期末按公允价值占基金资产净值比例大小排序的前十名股票投资明细

序号	股票代码	股票名称	数量（股）	公允价值（元）	占基金资产净值比例（%）
1	600030	中信证券	1,844,600	44,344,184.00	7.51
1	06030	中信证券	569,000	11,947,037.52	2.02
2	601211	国泰海通	1,894,340	31,427,100.60	5.32
2	02611	国泰海通	1,926,400	22,758,241.10	3.86
3	000728	国元证券	4,333,500	33,237,945.00	5.63
4	601198	东兴证券	2,643,982	32,573,858.24	5.52
5	601377	兴业证券	5,417,700	31,801,899.00	5.39
6	06066	中信建投证券	3,108,500	28,434,574.78	4.82
7	09988	阿里巴巴-W	257,600	27,066,302.49	4.59
8	002027	分众传媒	4,119,100	26,980,105.00	4.57
9	01787	山东黄金	928,500	26,512,948.89	4.49
10	03908	中金公司	1,716,800	26,027,119.78	4.41

#### 5.4 报告期末按债券品种分类的债券投资组合

注：本基金本报告期末未持有债券。

#### 5.5 报告期末按公允价值占基金资产净值比例大小排序的前五名债券投资明细

注：本基金本报告期末未持有债券。

#### 5.6 报告期末按公允价值占基金资产净值比例大小排序的前十名资产支持证券投资 明细

注：本基金本报告期末未持有资产支持证券。

#### 5.7 报告期末按公允价值占基金资产净值比例大小排序的前五名贵金属投资明细

注：本基金本报告期末未持有贵金属。

#### 5.8 报告期末按公允价值占基金资产净值比例大小排序的前五名权证投资明细

注：本基金本报告期末未持有权证。

#### 5.9 报告期末本基金投资的股指期货交易情况说明

##### 5.9.1 报告期末本基金投资的股指期货持仓和损益明细

注：本基金本报告期末未持有股指期货。

##### 5.9.2 本基金投资股指期货的投资政策

本基金在本报告期末未投资股指期货。

#### 5.10 报告期末本基金投资的国债期货交易情况说明

##### 5.10.1 本期国债期货投资政策

本基金在本报告期末投资国债期货。

### 5.10.2 报告期末本基金投资的国债期货持仓和损益明细

注：本基金本报告期末未持有国债期货。

### 5.10.3 本期国债期货投资评价

本基金在本报告期末投资国债期货。

## 5.11 投资组合报告附注

### 5.11.1 本基金投资的前十名证券的发行主体本期是否出现被监管部门立案调查，或在报告编制日前一年内受到公开谴责、处罚的情形

本基金投资的前十名证券的发行主体本期不存在被监管部门立案调查，或在报告编制日前一年内受到公开谴责、处罚的情形。

### 5.11.2 基金投资的前十名股票是否超出基金合同规定的备选股票库

本基金投资的前十名股票没有超出基金合同规定的备选股票库之外的情形。

### 5.11.3 其他资产构成

序号	名称	金额（元）
1	存出保证金	207,944.00
2	应收证券清算款	10,094,263.27
3	应收股利	378.57
4	应收利息	-
5	应收申购款	22,045.29
6	其他应收款	-
7	其他	-
8	合计	10,324,631.13

### 5.11.4 报告期末持有的处于转股期的可转换债券明细

注：本基金本报告期末未持有处于转股期的可转换债券。

### 5.11.5 报告期末前十名股票中存在流通受限情况的说明

注：本基金本报告期末前十名股票中不存在流通受限的情况。

### 5.11.6 投资组合报告附注的其他文字描述部分

由于四舍五入的原因，比例的分项之和与合计可能有差异。

## § 6 开放式基金份额变动

单位：份

项目	银华鑫禾混合 A	银华鑫禾混合 C
报告期期初基金份额总额	592,371,113.44	150,447,227.37
报告期期间基金总申购份额	1,114,064.87	1,774,972.75
减：报告期期间基金总赎回份额	39,858,926.77	40,567,954.18
报告期期间基金拆分变动份额（份额减少以“-”填列）	-	-
报告期期末基金份额总额	553,626,251.54	111,654,245.94

注：如有相应情况，总申购份额含红利再投、转换入份额，总赎回份额含转换出份额。

## § 7 基金管理人运用固有资金投资本基金情况

### 7.1 基金管理人持有本基金份额变动情况

注：本基金的基金管理人于本报告期末未运用固有资金投资本基金。

### 7.2 基金管理人运用固有资金投资本基金交易明细

注：本基金的基金管理人于本报告期末未运用固有资金投资本基金。

## § 8 影响投资者决策的其他重要信息

### 8.1 报告期内单一投资者持有基金份额比例达到或超过 20%的情况

注：本基金本报告期内不存在持有基金份额比例达到或者超过 20%的单一投资者的情况。

### 8.2 影响投资者决策的其他重要信息

2026 年 02 月 11 日发布《银华鑫禾混合型证券投资基金开放日常申购、赎回、定期定额投资及转换业务的公告》

2026 年 02 月 12 日发布《银华基金管理股份有限公司关于银华鑫禾混合型证券投资基金 A 类基金份额接受代销机构申购费率折扣申请的公告》

## § 9 备查文件目录

### 9.1 备查文件目录

- 9.1.1 银华鑫禾混合型证券投资基金募集申请获中国证监会注册的文件
- 9.1.2 《银华鑫禾混合型证券投资基金基金合同》
- 9.1.3 《银华鑫禾混合型证券投资基金招募说明书》
- 9.1.4 《银华鑫禾混合型证券投资基金托管协议》
- 9.1.5 《银华基金管理股份有限公司开放式基金业务规则》

9.1.6 本基金管理人业务资格批件和营业执照

9.1.7 本基金托管人业务资格批件和营业执照

9.1.8 本报告期内本基金管理人在指定媒体上披露的各项公告

## 9.2 存放地点

上述备查文本存放在本基金管理人或基金托管人的办公场所。本报告存放在本基金管理人及托管人住所，供公众查阅、复制。

## 9.3 查阅方式

投资者可免费查阅，在支付工本费后，可在合理时间内取得上述文件的复制件或复印件。相关公开披露的法律文件，投资者还可在本基金管理人网站（[www.yhfund.com.cn](http://www.yhfund.com.cn)）查阅。

银华基金管理股份有限公司

2026 年 4 月 21 日