

融通中证同业存单 AAA 指数 7 天持有期证券投资基金

2026 年第 1 季度报告

2026 年 3 月 31 日

基金管理人：融通基金管理有限公司

基金托管人：兴业银行股份有限公司

报告送出日期：2026 年 4 月 21 日

## § 1 重要提示

基金管理人的董事会及董事保证本报告中所载资料不存在虚假记载、误导性陈述或重大遗漏，并对其内容的真实性、准确性和完整性承担个别及连带责任。

基金托管人兴业银行股份有限公司根据本基金合同规定，于 2026 年 4 月 17 日复核了本报告中的财务指标、净值表现和投资组合报告等内容，保证复核内容不存在虚假记载、误导性陈述或者重大遗漏。

基金管理人承诺以诚实信用、勤勉尽责的原则管理和运用基金资产，但不保证基金一定盈利。

基金的过往业绩并不代表其未来表现。投资有风险，投资者在作出投资决策前应仔细阅读本基金的招募说明书。

本报告中财务资料未经审计。

本报告期自 2026 年 1 月 1 日起至 3 月 31 日止。

## § 2 基金产品概况

基金简称	融通中证同业存单 AAA 指数 7 天持有期
基金主代码	021927
基金运作方式	契约型开放式
基金合同生效日	2024 年 12 月 17 日
报告期末基金份额总额	50,991,309.08 份
投资目标	本基金通过指数化投资，争取在扣除各项费用之前获得与标的指数相似的总回报，追求跟踪偏离度及跟踪误差最小化。
投资策略	本基金主要采用抽样复制和动态最优化的方法，投资于标的指数中具有代表性和流动性的成份券和备选成份券，或选择非成份券作为替代，构造与标的指数风险收益特征相似的资产组合，以实现对标指数的有效跟踪。在正常市场情况下，本基金力争日均跟踪偏离度的绝对值不超过 0.2%，年化跟踪误差不超过 2%。如因指数编制规则或其他因素导致跟踪偏离度和跟踪误差超过上述范围，基金管理人应采取合理措施避免跟踪偏离度、跟踪误差进一步扩大。本基金投资策略主要包含指数投资策略、债券投资策略、非成份券的存单投资策略、资产支持证券投资策略等部分。
业绩比较基准	中证同业存单 AAA 指数收益率×95%+银行活期存款利率(税后)×5%。
风险收益特征	本基金为混合型基金，主要投资于同业存单，其长期平均风险和预期收益率低于股票型基金、偏股混合型基金，高于货币市场基金。本基金主要投资于标的指数成份券及备选成份券，具有与标的指数相似的风险收益特征。
基金管理人	融通基金管理有限公司
基金托管人	兴业银行股份有限公司

## § 3 主要财务指标和基金净值表现

### 3.1 主要财务指标

单位：人民币元

主要财务指标	报告期（2026 年 1 月 1 日-2026 年 3 月 31 日）
1. 本期已实现收益	209,237.88
2. 本期利润	204,362.68
3. 加权平均基金份额本期利润	0.0023
4. 期末基金资产净值	51,561,382.72
5. 期末基金份额净值	1.0112

注：1、本期已实现收益指基金本期利息收入、投资收益、其他收入（不含公允价值变动收益）扣除相关费用和信用减值损失后的余额，本期利润为本期已实现收益加上本期公允价值变动收益。

2、本报告所列示的基金业绩指标不包括持有人认购或交易基金的各项费用，计入费用后实际收益水平要低于所列数字。

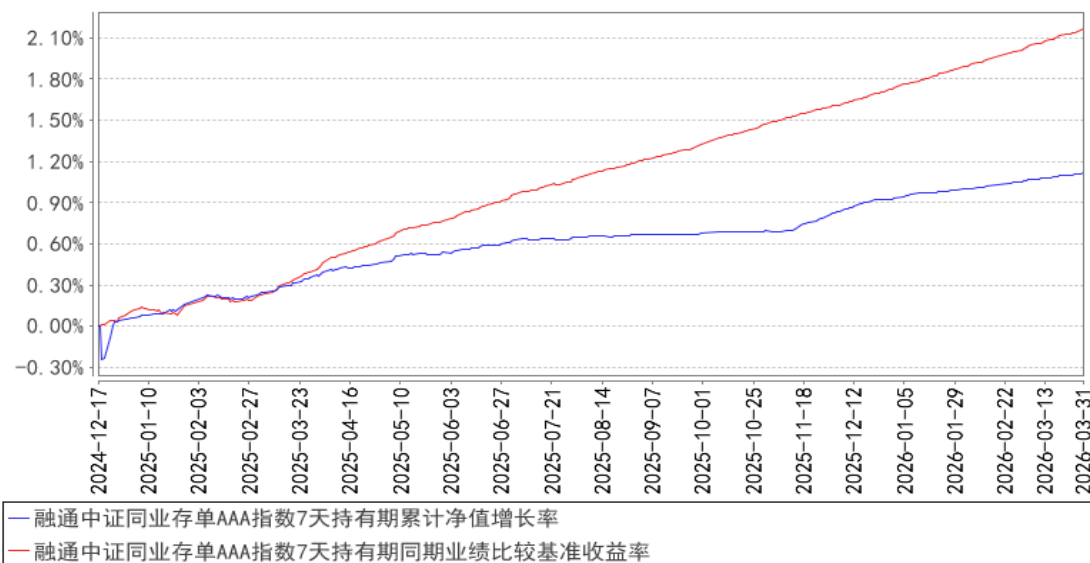
### 3.2 基金净值表现

#### 3.2.1 基金份额净值增长率及其与同期业绩比较基准收益率的比较

阶段	净值增长率 ①	净值增长率 标准差②	业绩比较基 准收益率③	业绩比较基 准收益率标 准差④	①-③	②-④
过去三个月	0.19%	0.01%	0.42%	0.01%	-0.23%	0.00%
过去六个月	0.44%	0.01%	0.82%	0.01%	-0.38%	0.00%
过去一年	0.75%	0.01%	1.74%	0.01%	-0.99%	0.00%
自基金合同 生效起至今	1.12%	0.02%	2.16%	0.01%	-1.04%	0.01%

#### 3.2.2 自基金合同生效以来基金累计净值增长率变动及其与同期业绩比较基准收益率变动的比较

融通中证同业存单AAA指数7天持有期累计净值增长率与同期业绩比较基准收益率的历史走势对比图



注：本基金的建仓期为自合同生效日起 6 个月，至建仓期结束，各项资产配置比例符合合同约定。

### 3.3 其他指标

无。

## § 4 管理人报告

### 4.1 基金经理（或基金经理小组）简介

姓名	职务	任本基金的基金经理期限		证券从业年限	说明
		任职日期	离任日期		
刘力宁	本基金的基金经理	2024 年 12 月 17 日	-	10 年	刘力宁先生，中央财经大学经济学硕士，10 年证券投资研究经验，具有基金从业资格。2016 年 7 月至 2020 年 7 月在中国进出口银行资金营运部工作，2020 年 8 月至 2023 年 3 月在渤海银行股份有限公司担任债券交易专员，2023 年 4 月加入融通基金管理有限公司。曾任融通增悦债券型证券投资基金基金经理，现任融通通宸债券型证券投资基金基金经理、融通通裕定期开放债券型发起式证券投资基金基金经理、融通增享纯债债券型证券投资基金基金经理、融通增辉定期开放债券型发起式证券投资基金基金经理、融通中证同业存单 AAA 指数 7 天持有期证券投资基金基金经理、融通跨界成长灵活配置混合型证券投资基金基金经理。
时慕蓉	本基金的	2025 年 4 月 2	-	12 年	时慕蓉女士，金融学硕士，12 年证券、

	基金经理	日		基金行业从业经历，具有基金从业资格。2014 年 1 月加入融通基金管理有限公司，历任股票交易员、债券交易员、投资经理、融通通源短融债券型证券投资基金基金经理、融通通祺债券型证券投资基金基金经理，现任融通易支付货币市场证券投资基金基金经理、融通汇财宝货币市场基金基金经理、融通现金宝货币市场基金基金经理、融通通福债券型证券投资基金 (LOF) 基金经理、融通中证同业存单 AAA 指数 7 天持有期证券投资基金基金经理。
--	------	---	--	--

注：任免日期根据基金管理人对外披露的任免日期填写；证券从业年限以从事证券、基金业务相关工作的时间为计算标准。

#### 4.1.1 期末兼任私募资产管理计划投资经理的基金经理同时管理的产品情况

无。

#### 4.2 管理人对报告期内本基金运作合规守信情况的说明

报告期内，本基金管理人严格遵守《证券投资基金法》等有关法律法规和本基金合同的规定，本着诚实信用、勤勉尽责的原则管理和运用基金资产，在严格控制风险的基础上，为基金持有人谋求最大利益，无损害基金持有人利益的行为，本基金投资组合符合有关法律法规的规定及基金合同的约定。

#### 4.3 公平交易专项说明

##### 4.3.1 公平交易制度的执行情况

本基金管理人一直坚持公平对待旗下所有投资组合的原则，并制定了相应的制度和流程，在授权、研究、决策、交易和业绩评估等各个环节保证公平交易制度的严格执行。报告期内，本基金管理人严格执行了公平交易的原则和制度。

##### 4.3.2 异常交易行为的专项说明

本基金报告期内未发生异常交易。

#### 4.4 报告期内基金的投资策略和运作分析

年初以来，债市未跳脱震荡区间，曲线小幅牛陡，短端表现好于长端，信用表现好于利率。1-3 月份的经济基本面属于稳健但不强劲，需求端景气度属出口及其带动的制造业下游开工偏强。当前名义增长变化较大，长周期看，通胀对债市牛熊的影响要看基本面是否真正修复，进而引发央行收紧货币政策的预期，现阶段来看，本轮经济表现变化不大，叠加货币政策维持宽松，不构

成牛熊转化的基础。此外输入性通胀核心是关注油价变化，即通胀预期的持续性，油价持续上冲阶段对股债均不友好，但难以持续，当油价停止上冲持平，此次冲突对股市的影响就基本结束，但对债而言，油价高位持平，通胀续期持续性较强，债可能震荡为主，仍需油价下跌为债市提供做多动力。

配置盘力量难再超预期，具体来看，1月信贷一般，存款超预期开门红，配置力量超市场预期，2月起由于供给增加和居民取现等因素十年国债的银行买盘明显弱化，3月份，取现回流、供给略减弱和同业存款MPA考核影响叠加，预计大行存款中规中矩，难现1月盛况。交易盘行为一直偏谨慎，仍需一定催化形成做多合力，但另一方面，基金久期偏短、在长债仓位一直不高，或也意味着调整空间有限。综上债市整体而言仍偏谨慎，基金久期持续偏低、对债的敏感性在加大。

一季度组合仍以配置高资质存单和信用债为主，增配中长期的存款资产，防止大幅价格偏离的情况出现。春节期间资金季节性边际收紧，在此期间加大组合配置力度，调高组合剩余期限，提高资金使用效率，抬升组合静态收益。

#### 4.5 报告期内基金的业绩表现

截至本报告期末本基金份额净值为 1.0112 元，本报告期基金份额净值增长率为 0.19%，业绩比较基准收益率为 0.42%。

#### 4.6 报告期内基金持有人数或基金资产净值预警说明

本报告期内，本基金不存在连续二十个工作日基金份额持有人数量不满二百人或者基金资产净值低于五千万的情形。

### § 5 投资组合报告

#### 5.1 报告期末基金资产组合情况

序号	项目	金额（元）	占基金总资产的比例（%）
1	权益投资	-	-
	其中：股票	-	-
2	基金投资	-	-
3	固定收益投资	40,274,223.65	74.95
	其中：债券	40,274,223.65	74.95
	资产支持证券	-	-
4	贵金属投资	-	-
5	金融衍生品投资	-	-
6	买入返售金融资产	-	-
	其中：买断式回购的买入返售金融资产	-	-
7	银行存款和结算备付金合计	13,452,559.18	25.03

8	其他资产	8,650.00	0.02
9	合计	53,735,432.83	100.00

## 5.2 报告期末按行业分类的股票投资组合

### 5.2.1 报告期末按行业分类的境内股票投资组合

无。

### 5.2.2 报告期末按行业分类的港股通投资股票投资组合

无。

## 5.3 期末按公允价值占基金资产净值比例大小排序的股票投资明细

### 5.3.1 报告期末按公允价值占基金资产净值比例大小排序的前十名股票投资明细

无。

## 5.4 报告期末按债券品种分类的债券投资组合

序号	债券品种	公允价值（元）	占基金资产净值比例（%）
1	国家债券	-	-
2	央行票据	-	-
3	金融债券	-	-
	其中：政策性金融债	-	-
4	企业债券	-	-
5	企业短期融资券	-	-
6	中期票据	-	-
7	可转债（可交换债）	-	-
8	同业存单	40,274,223.65	78.11
9	其他	-	-
10	合计	40,274,223.65	78.11

## 5.5 报告期末按公允价值占基金资产净值比例大小排序的前五名债券投资明细

序号	债券代码	债券名称	数量（张）	公允价值（元）	占基金资产净值比例（%）
1	112517083	25 光大银行 CD083	54,000	5,397,191.88	10.47
2	112608011	26 中信银行 CD011	50,000	4,997,311.67	9.69
3	112515091	25 民生银行 CD091	50,000	4,995,625.41	9.69
4	112505220	25 建设银行 CD220	50,000	4,990,154.30	9.68
5	112502200	25 工商银行 CD200	50,000	4,986,779.95	9.67
5	112503177	25 农业银行 CD177	50,000	4,986,779.95	9.67

## 5.6 报告期末按公允价值占基金资产净值比例大小排序的前十名资产支持证券投资明细

无。

#### 5.7 报告期末按公允价值占基金资产净值比例大小排序的前五名贵金属投资明细

无。

#### 5.8 报告期末按公允价值占基金资产净值比例大小排序的前五名权证投资明细

无。

#### 5.9 报告期末本基金投资的股指期货交易情况说明

##### 5.9.1 报告期末本基金投资的股指期货持仓和损益明细

无。

##### 5.9.2 本基金投资股指期货的投资政策

无。

#### 5.10 报告期末本基金投资的国债期货交易情况说明

##### 5.10.1 本期国债期货投资政策

无。

##### 5.10.2 报告期末本基金投资的国债期货持仓和损益明细

无。

##### 5.10.3 本期国债期货投资评价

无。

#### 5.11 投资组合报告附注

##### 5.11.1 本基金投资的前十名证券的发行主体本期是否出现被监管部门立案调查，或在报告编制日前一年内受到公开谴责、处罚的情形

1、本基金投资的前十名证券中的 25 工商银行 CD200，其发行主体为中国工商银行股份有限公司。根据发布的相关公告，该证券发行主体因未依法履行职责，多次受到监管机构的处罚。

2、本基金投资的前十名证券中的 25 浙商银行 CD128，其发行主体为浙商银行股份有限公司。根据发布的相关公告，该证券发行主体因未依法履行职责，多次受到监管机构的处罚。

3、本基金投资的前十名证券中的 25 建设银行 CD220，其发行主体为中国建设银行股份有限公司。根据发布的相关公告，该证券发行主体因未依法履行职责，多次受到监管机构的处罚。

4、本基金投资的前十名证券中的 25 广发银行 CD267，其发行主体为广发银行股份有限公司。根据发布的相关公告，该证券发行主体因未依法履行职责，多次受到监管机构的处罚。

5、本基金投资的前十名证券中的 25 民生银行 CD091，其发行主体为中国民生银行股份有限公司。根据发布的相关公告，该证券发行主体因未依法履行职责，受到国家金融监督管理总局的处罚。

6、本基金投资的前十名证券中的 26 中信银行 CD011，其发行主体为中信银行股份有限公司。根据发布的相关公告，该证券发行主体因未依法履行职责，多次受到监管机构的处罚。

7、本基金投资的前十名证券中的 25 农业银行 CD177，其发行主体为中国农业银行股份有限公司。根据发布的相关公告，该证券发行主体因未依法履行职责，受到国家金融监督管理总局的处罚。

8、本基金投资的前十名证券中的 25 光大银行 CD083，其发行主体为中国光大银行股份有限公司。根据发布的相关公告，该证券发行主体因未依法履行职责，多次受到监管机构的处罚。

投资决策说明：本基金投资上述证券的投资决策程序符合相关法律法规和公司制度的要求。

#### 5.11.2 基金投资的前十名股票是否超出基金合同规定的备选股票库

无。

#### 5.11.3 其他资产构成

序号	名称	金额（元）
1	存出保证金	-
2	应收证券清算款	-
3	应收股利	-
4	应收利息	-
5	应收申购款	8,650.00
6	其他应收款	-
7	其他	-
8	合计	8,650.00

#### 5.11.4 报告期末持有的处于转股期的可转换债券明细

无。

#### 5.11.5 报告期末前十名股票中存在流通受限情况的说明

无。

#### 5.11.6 投资组合报告附注的其他文字描述部分

无。

### § 6 开放式基金份额变动

单位：份

报告期期初基金份额总额	781,879,351.95
报告期期间基金总申购份额	12,151,411.22
减：报告期期间基金总赎回份额	743,039,454.09
报告期期间基金拆分变动份额（份额减少以“-”填列）	-
报告期期末基金份额总额	50,991,309.08

## § 7 基金管理人运用自有资金投资本基金情况

### 7.1 基金管理人持有本基金份额变动情况

无。

### 7.2 基金管理人运用自有资金投资本基金交易明细

无。

## § 8 影响投资者决策的其他重要信息

### 8.1 报告期内单一投资者持有基金份额比例达到或超过 20%的情况

投资者类别	报告期内持有基金份额变化情况					报告期末持有基金情况	
	序号	持有基金份额比例达到或者超过 20%的时间区间	期初份额	申购份额	赎回份额	持有份额	份额占比 (%)
机构	1	20260107-20260331	29,726,516.04	-	-	29,726,516.04	58.30
产品特有风险							
当基金份额持有人占比过于集中时，可能存在因某单一基金份额持有人大额赎回而引起基金份额净值剧烈波动的风险及流动性风险。							

### 8.2 影响投资者决策的其他重要信息

无。

## § 9 备查文件目录

### 9.1 备查文件目录

- (一) 中国证监会批准融通中证同业存单 AAA 指数 7 天持有期证券投资基金设立的文件
- (二) 《融通中证同业存单 AAA 指数 7 天持有期证券投资基金基金合同》
- (三) 《融通中证同业存单 AAA 指数 7 天持有期证券投资基金托管协议》
- (四) 《融通中证同业存单 AAA 指数 7 天持有期证券投资基金招募说明书》及其更新
- (五) 融通基金管理有限公司业务资格批件和营业执照
- (六) 报告期内在指定报刊上披露的各项公告

### 9.2 存放地点

基金管理人、基金托管人处。

### 9.3 查阅方式

投资者可在营业时间免费查阅，也可按工本费购买复印件，或登录本基金管理人网站  
<http://www.rtfund.com> 查阅。

融通基金管理有限公司

2026 年 4 月 21 日