

# 平安恒泽混合型证券投资基金 2026 年第 1 季度报告

2026 年 3 月 31 日

基金管理人：平安基金管理有限公司

基金托管人：中国银行股份有限公司

报告送出日期：2026 年 04 月 21 日

## §1 重要提示

基金管理人的董事会及董事保证本报告所载资料不存在虚假记载、误导性陈述或重大遗漏，并对其内容的真实性、准确性和完整性承担个别及连带责任。

基金托管人中国银行股份有限公司根据本基金合同规定，于 2026 年 04 月 20 日复核了本报告中的财务指标、净值表现和投资组合报告等内容，保证复核内容不存在虚假记载、误导性陈述或者重大遗漏。

基金管理人承诺以诚实信用、勤勉尽责的原则管理和运用基金资产，但不保证基金一定盈利。

基金的过往业绩并不代表其未来表现。投资有风险，投资者在作出投资决策前应仔细阅读本基金的招募说明书。

本报告中财务资料未经审计。

本报告期自 2026 年 01 月 01 日起至 03 月 31 日止。

## §2 基金产品概况

基金简称	平安恒泽混合
基金主代码	009671
基金运作方式	契约型开放式
基金合同生效日	2020 年 7 月 15 日
报告期末基金份额总额	77,600,412.31 份
投资目标	在控制风险、确保基金资产良好流动性的前提下，追求较高回报率，力争实现基金资产长期稳健增值。
投资策略	本基金依据定期公布的宏观和金融数据以及投资部门对于宏观经济、股市政策、市场趋势的综合分析，重点关注包括 GDP 增速、固定资产投资增速、净出口增速、通胀率、货币供应、利率等宏观指标的变化趋势，同时强调金融市场投资者行为分析，关注资本市场资金供求关系变化等因素，在深入分析和充分论证的基础上评估宏观经济运行及政策对资本市场的影响方向和力度，形成资产配置的整体规划。在股票投资方面，本基金主要采取自下而上的选股策略，通过定量分析和定性分析相结合的方法挖掘优质上市公司，筛选其中安全边际较高的个股构建投资组合。在债券投资方面，本基金采用的债券投资策略包括：久期策略、收益率曲线策略、个券选择策略和信用策略等，对于可转换债券等特殊品种，将根据其特点采取相应的投资策略。
业绩比较基准	沪深 300 指数收益率×15%+中证全债指数收益率×85%
风险收益特征	本基金为混合型基金，理论上其预期风险与预期收益

	水平低于股票型基金，高于债券型基金和货币市场基金。		
基金管理人	平安基金管理有限公司		
基金托管人	中国银行股份有限公司		
下属分级基金的基金简称	平安恒泽混合 A	平安恒泽混合 C	平安恒泽混合 E
下属分级基金的交易代码	009671	009672	023542
报告期末下属分级基金的份额总额	42,687,658.98 份	34,290,376.14 份	622,377.19 份

### §3 主要财务指标和基金净值表现

#### 3.1 主要财务指标

单位：人民币元

主要财务指标	报告期（2026 年 1 月 1 日-2026 年 3 月 31 日）		
	平安恒泽混合 A	平安恒泽混合 C	平安恒泽混合 E
1. 本期已实现收益	-666,992.18	-210,069.87	-8,116.67
2. 本期利润	-602,859.39	-294,011.38	-6,477.12
3. 加权平均基金份额本期利润	-0.0147	-0.0056	-0.0097
4. 期末基金资产净值	48,158,609.57	37,597,894.52	699,806.18
5. 期末基金份额净值	1.1282	1.0965	1.1244

注：1. 本期已实现收益指基金本期利息收入、投资收益、其他收入（不含公允价值变动收益）扣除相关费用和信用减值损失后的余额，本期利润为本期已实现收益加上本期公允价值变动收益；

2. 所述基金业绩指标不包括持有人认购或交易基金的各项费用，计入费用后实际收益水平要低于所列数字。

#### 3.2 基金净值表现

##### 3.2.1 基金份额净值增长率及其与同期业绩比较基准收益率的比较

平安恒泽混合 A

阶段	净值增长率①	净值增长率 标准差②	业绩比较基 准收益率③	业绩比较基 准收益率标 准差④	①—③	②—④
过去三个月	-1.05%	0.37%	0.18%	0.15%	-1.23%	0.22%
过去六个月	1.21%	0.30%	0.67%	0.15%	0.54%	0.15%
过去一年	7.30%	0.32%	4.18%	0.14%	3.12%	0.18%
过去三年	5.90%	0.36%	14.91%	0.16%	-9.01%	0.20%
过去五年	8.19%	0.39%	20.43%	0.16%	-12.24%	0.23%

自基金合同 生效起至今	12.82%	0.39%	24.09%	0.17%	-11.27%	0.22%
----------------	--------	-------	--------	-------	---------	-------

平安恒泽混合 C

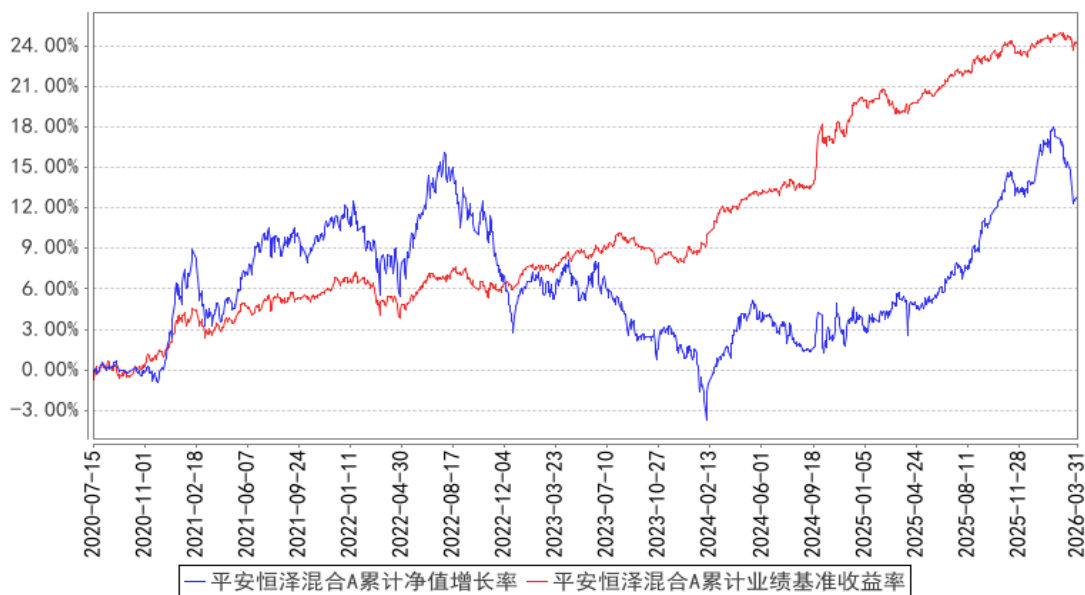
阶段	净值增长率①	净值增长率 标准差②	业绩比较基 准收益率③	业绩比较基 准收益率标 准差④	①—③	②—④
过去三个月	-1.17%	0.37%	0.18%	0.15%	-1.35%	0.22%
过去六个月	0.97%	0.30%	0.67%	0.15%	0.30%	0.15%
过去一年	6.77%	0.32%	4.18%	0.14%	2.59%	0.18%
过去三年	4.33%	0.36%	14.91%	0.16%	-10.58%	0.20%
过去五年	5.52%	0.39%	20.43%	0.16%	-14.91%	0.23%
自基金合同 生效起至今	9.65%	0.38%	24.09%	0.17%	-14.44%	0.21%

平安恒泽混合 E

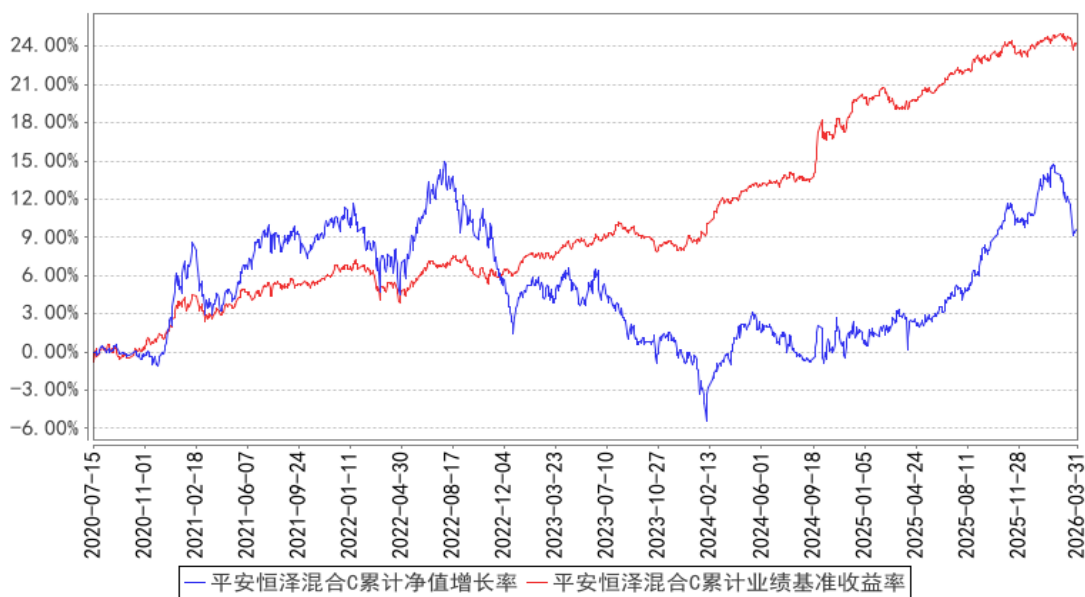
阶段	净值增长率①	净值增长率 标准差②	业绩比较基 准收益率③	业绩比较基 准收益率标 准差④	①—③	②—④
过去三个月	-1.13%	0.37%	0.18%	0.15%	-1.31%	0.22%
过去六个月	1.06%	0.30%	0.67%	0.15%	0.39%	0.15%
过去一年	6.97%	0.32%	4.18%	0.14%	2.79%	0.18%
自基金合同 生效起至今	7.48%	0.32%	3.70%	0.14%	3.78%	0.18%

### 3.2.2 自基金合同生效以来基金累计净值增长率变动及其与同期业绩比较基准收益率变动的比较

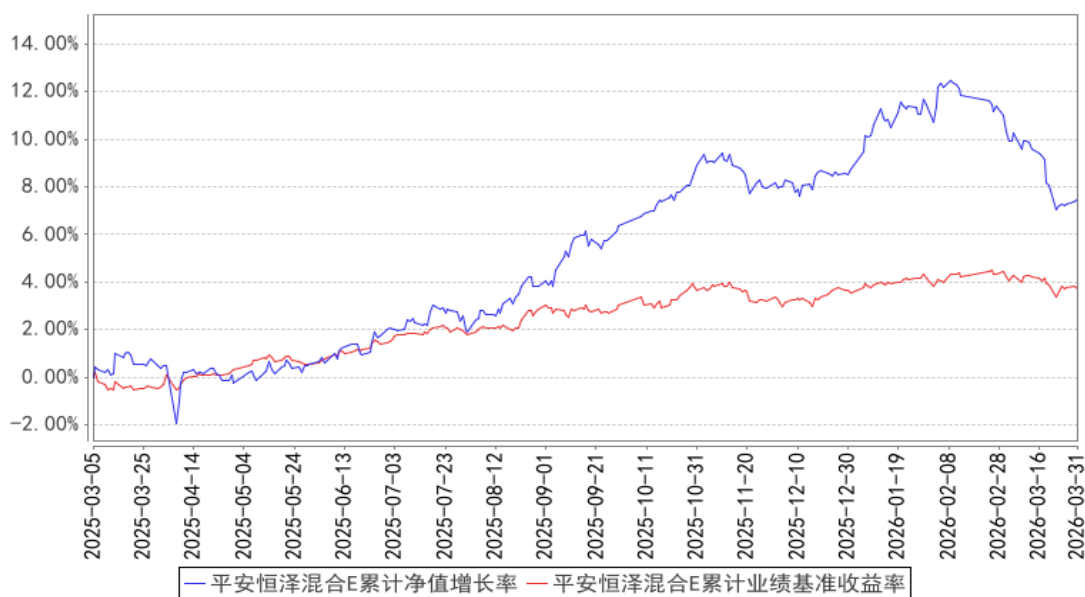
平安恒泽混合A累计净值增长率与同期业绩比较基准收益率的历史走势对比图



平安恒泽混合C累计净值增长率与同期业绩比较基准收益率的历史走势对比图



平安恒泽混合E累计净值增长率与同期业绩比较基准收益率的历史走势对比图



注：1、本基金合同于 2020 年 07 月 15 日生效；

2、按照本基金的基金合同规定，基金管理人应当自基金合同生效之日起六个月内使基金的投资组合比例符合基金合同的约定，截至报告期末本基金已完成建仓，建仓期结束时各项资产配置比例符合合同约定；

3、本基金于 2025 年 02 月 27 日增设 E 类份额，E 类份额从 2025 年 03 月 05 日开始有份额，所以以上 E 类份额走势图从 2025 年 03 月 05 日开始。

### 3.3 其他指标

注：本基金本报告期内无其他指标。

## §4 管理人报告

### 4.1 基金经理（或基金经理小组）简介

姓名	职务	任本基金的基金经理期限		证券从业年限	说明
		任职日期	离任日期		
刘斌斌	平安恒泽混合型证券投资基金基金经理	2022 年 1 月 26 日	-	13 年	刘斌斌先生，山东大学金融学专业硕士。曾任融通基金管理有限公司投资经理。2021 年 2 月加入平安基金管理有限公司，曾担任固定收益投资中心专户投资经理，现担任平安恒泽混合型证券投资基金、平安双季增享 6 个月持有期债券型证券投资基金、平安鼎信债券型证券投资基金基金经理。

注：1、对基金的首任基金经理，其“任职日期”为基金合同生效日，“离任日期”为根据公司决定确认的解聘日期；对此后的非首任基金经理，“任职日期”和“离任日期”分别指根据公司决

定确认的聘任日期和解聘日期。

2、证券从业的含义遵从行业协会《证券业从业人员资格管理办法》的相关规定。

#### 4.1.1 期末兼任私募资产管理计划投资经理的基金经理同时管理的产品情况

注：无。

#### 4.2 管理人对报告期内本基金运作合规守信情况的说明

本报告期内，本基金管理人严格遵守《中华人民共和国证券投资基金法》等有关法律法规、中国证监会和本基金基金合同的规定，本着诚实信用、勤勉尽责的原则管理和运用基金资产，在严格控制风险的基础上，为基金份额持有人谋求最大利益。本报告期内，本基金运作整体合法合规，没有损害基金份额持有人利益。基金的投资范围、投资比例及投资组合符合有关法律法规及基金合同的规定。

#### 4.3 公平交易专项说明

##### 4.3.1 公平交易制度的执行情况

报告期内，本基金管理人严格执行了《证券投资基金管理公司公平交易制度指导意见》和公司制定的公平交易相关制度。

##### 4.3.2 异常交易行为的专项说明

本报告期内，本管理人管理的所有投资组合参与的交易所公开竞价同日反向交易成交较少的单边交易量超过该证券当日成交量的 5%的交易共有 5 次，为公司旗下的指数量化投资组合与其他组合因投资策略需要而发生的同日反向交易，或为不同投资经理管理的组合间因投资策略不同而发生的反向交易，有关投资经理按规定履行了审批程序。

本报告期内，未发现本基金有可能导致不公平交易和利益输送的异常交易行为。

#### 4.4 报告期内基金的投资策略和运作分析

报告期内，宏观经济处于磨底阶段，流动性相对充裕，基金债券资产采用信用债打底和利率债交易相结合的策略；权益资产层面，从中期维度出发，更多聚焦估值相对底部且边际已经有所改善的板块，均衡配置，根据资产性价比动态调整

#### 4.5 报告期内基金的业绩表现

截至本报告期末平安恒泽混合 A 的基金份额净值 1.1282 元，本报告期基金份额净值增长率为 -1.05%，同期业绩比较基准收益率为 0.18%；截至本报告期末平安恒泽混合 C 的基金份额净值 1.0965 元，本报告期基金份额净值增长率为 -1.17%，同期业绩比较基准收益率为 0.18%；截至本

报告期末平安恒泽混合 E 的基金份额净值 1.1244 元，本报告期基金份额净值增长率为-1.13%，同期业绩比较基准收益率为 0.18%。

#### 4.6 报告期内基金持有人数或基金资产净值预警说明

本基金本报告期内未出现连续 20 个工作日基金份额持有人数低于 200 人、基金资产净值低于 5,000 万元的情形。

## §5 投资组合报告

### 5.1 报告期末基金资产组合情况

序号	项目	金额（元）	占基金总资产的比例（%）
1	权益投资	7,155,889.00	8.25
	其中：股票	7,155,889.00	8.25
2	基金投资	-	-
3	固定收益投资	36,476,804.04	42.07
	其中：债券	36,476,804.04	42.07
	资产支持证券	-	-
4	贵金属投资	-	-
5	金融衍生品投资	-	-
6	买入返售金融资产	-	-
	其中：买断式回购的买入返售金融资产	-	-
7	银行存款和结算备付金合计	32,880,453.17	37.92
8	其他资产	10,199,968.48	11.76
9	合计	86,713,114.69	100.00

### 5.2 报告期末按行业分类的股票投资组合

#### 5.2.1 报告期末按行业分类的境内股票投资组合

代码	行业类别	公允价值（元）	占基金资产净值比例（%）
A	农、林、牧、渔业	-	-
B	采矿业	-	-
C	制造业	3,367,933.00	3.90
D	电力、热力、燃气及水生产和供应业	-	-
E	建筑业	-	-
F	批发和零售业	-	-
G	交通运输、仓储和邮政业	-	-
H	住宿和餐饮业	-	-

I	信息传输、软件和信息技术服务业		-
J	金融业	1,071,840.00	1.24
K	房地产业	1,303,936.00	1.51
L	租赁和商务服务业	1,412,180.00	1.63
M	科学研究和技术服务业		-
N	水利、环境和公共设施管理业		-
O	居民服务、修理和其他服务业		-
P	教育		-
Q	卫生和社会工作		-
R	文化、体育和娱乐业		-
S	综合		-
	合计	7,155,889.00	8.28

### 5.2.2 报告期末按行业分类的港股通投资股票投资组合

注：本基金本报告期末未持有港股通股票。

### 5.3 期末按公允价值占基金资产净值比例大小排序的股票投资明细

#### 5.3.1 报告期末按公允价值占基金资产净值比例大小排序的前十名股票投资明细

序号	股票代码	股票名称	数量（股）	公允价值（元）	占基金资产净值比例（%）
1	600519	贵州茅台	1,300	1,885,000.00	2.18
2	002027	分众传媒	215,600	1,412,180.00	1.63
3	002244	滨江集团	133,600	1,303,936.00	1.51
4	002142	宁波银行	35,200	1,071,840.00	1.24
5	603345	安井食品	10,200	951,252.00	1.10
6	000423	东阿阿胶	9,300	531,681.00	0.61

### 5.4 报告期末按债券品种分类的债券投资组合

序号	债券品种	公允价值（元）	占基金资产净值比例（%）
1	国家债券	5,047,047.95	5.84
2	央行票据	-	-
3	金融债券	-	-
	其中：政策性金融债	-	-
4	企业债券	3,085,429.81	3.57
5	企业短期融资券	-	-
6	中期票据	28,344,326.28	32.78
7	可转债（可交换债）	-	-
8	同业存单	-	-
9	其他	-	-
10	合计	36,476,804.04	42.19

### 5.5 报告期末按公允价值占基金资产净值比例大小排序的前五名债券投资明细

序号	债券代码	债券名称	数量（张）	公允价值（元）	占基金资产净值比例（%）
1	102585303	25 湖州城投 MTN006	65,000	6,552,560.96	7.58
2	102681017	26 吴中国太 MTN001	65,000	6,508,923.34	7.53
3	019785	25 国债 13	50,000	5,047,047.95	5.84
4	241016	24 建发 Y2	30,000	3,085,429.81	3.57
5	102481589	24 科学广州 MTN001	30,000	3,078,810.74	3.56

## 5.6 报告期末按公允价值占基金资产净值比例大小排序的前十名资产支持证券投资 明细

注：本基金本报告期末未持有资产支持证券。

## 5.7 报告期末按公允价值占基金资产净值比例大小排序的前五名贵金属投资明细

注：本基金本报告期末未持有贵金属投资。

## 5.8 报告期末按公允价值占基金资产净值比例大小排序的前五名权证投资明细

注：本基金本报告期末未持有权证。

## 5.9 报告期末本基金投资的股指期货交易情况说明

### 5.9.1 报告期末本基金投资的股指期货持仓和损益明细

代码	名称	持仓量（买/ 卖）	合约市值(元)	公允价值变动 (元)	风险说明
-	-	-	-	-	-
公允价值变动总额合计（元）					-
股指期货投资本期收益（元）					-20,454.70
股指期货投资本期公允价值变动（元）					-

注：本基金本报告期末无股指期货投资。

### 5.9.2 本基金投资股指期货的投资政策

本基金以套期保值为目的开展股指期货投资，选择流动性好、交易活跃的期货合约进行交易。本基金投资基础资产为上证 50、沪深 300 和中证 500 的股指期货，旨在配合基金日常投资管理需要，更有效地进行流动性管理和套期保值为投资目标。

## 5.10 报告期末本基金投资的国债期货交易情况说明

### 5.10.1 本期国债期货投资政策

本基金以套期保值为目的开展国债期货投资，选择流动性好、交易活跃的主力合约进行交易。

本基金投资基础资产为国债的国债期货，旨在配合基金日常投资管理需要，更有效地进行流动性管理和套期保值为投资目标。

### 5.10.2 报告期末本基金投资的国债期货持仓和损益明细

代码	名称	持仓量（买/卖）	合约市值(元)	公允价值变动（元）	风险指标说明
-	-	-	-	-	-
公允价值变动总额合计（元）					-
国债期货投资本期收益（元）					-2,630.78
国债期货投资本期公允价值变动（元）					-

注：本基金本报告期末无国债期货投资。

### 5.10.3 本期国债期货投资评价

本基金参与国债期货的投资交易，符合法律法规规定和基金合同的投资限制，并遵守相关的业务规则，且对基金的总体风险相对可控。

## 5.11 投资组合报告附注

### 5.11.1 本基金投资的前十名证券的发行主体本期是否出现被监管部门立案调查，或在报告编制日前一年内受到公开谴责、处罚的情形

报告期内基金投资的前十名证券的发行主体没有被监管部门立案调查，或在报告编制日前一年内受到公开谴责、处罚。

### 5.11.2 基金投资的前十名股票是否超出基金合同规定的备选股票库

基金投资的前十名股票中，没有投资超出基金合同规定备选库以外的股票。

### 5.11.3 其他资产构成

序号	名称	金额（元）
1	存出保证金	53,099.55
2	应收证券清算款	9,232,854.40
3	应收股利	-
4	应收利息	-
5	应收申购款	876,814.53
6	其他应收款	37,200.00
7	其他	-
8	合计	10,199,968.48

### 5.11.4 报告期末持有的处于转股期的可转换债券明细

注：本基金本报告期末未持有处于转股期的可转换债券。

### 5.11.5 报告期末前十名股票中存在流通受限情况的说明

注：本基金本报告期末前十名股票中无流通受限的股票。

### 5.11.6 投资组合报告附注的其他文字描述部分

由于四舍五入原因，分项之和与合计可能有尾差。

## §6 开放式基金份额变动

单位：份

项目	平安恒泽混合 A	平安恒泽混合 C	平安恒泽混合 E
报告期期初基金份额总额	38,705,172.45	66,885,735.37	752,335.63
报告期期间基金总申购份额	7,565,412.64	25,172,171.54	86,221.65
减：报告期期间基金总赎回份额	3,582,926.11	57,767,530.77	216,180.09
报告期期间基金拆分变动份额（份额减少以“-”填列）	-	-	-
报告期期末基金份额总额	42,687,658.98	34,290,376.14	622,377.19

## §7 基金管理人运用固有资金投资本基金情况

### 7.1 基金管理人持有本基金份额变动情况

单位：份

项目	平安恒泽混合 A	平安恒泽混合 C	平安恒泽混合 E
报告期期初管理人持有的本基金份额	-	581,564.41	8,760.40
报告期期间买入/申购总份额	-	0.00	0.00
报告期期间卖出/赎回总份额	-	0.00	0.00
报告期期末管理人持有的本基金份额	-	581,564.41	8,760.40
报告期期末持有的本基金份额占基金总份额比例（%）	-	1.70	1.41

注：1、期间申购/买入总份额含红利再投份额。

2、基金管理人平安基金投资本基金适用的认（申）购/赎回费按照本基金招募说明书的规定执行。

### 7.2 基金管理人运用固有资金投资本基金交易明细

注：无。

## §8 影响投资者决策的其他重要信息

## 8.1 报告期内单一投资者持有基金份额比例达到或超过 20%的情况

投资者类别	报告期内持有基金份额变化情况				报告期末持有基金情况		
	序号	持有基金份额比例达到或者超过 20%的时间区间	期初份额	申购份额	赎回份额	持有份额	份额占比 (%)
机构	1	2026/01/01-2026/03/31	23,784,432.02	0.00	0.00	23,784,432.02	30.65
个人	-	-	-	-	-	-	-
产品特有风险							
<p>本报告期内，本基金出现单一份额持有人持有基金份额占比超过 20%的情况。当该基金份额持有人选择大比例赎回时，可能引发巨额赎回。若发生巨额赎回而本基金没有足够现金时，存在一定的流动性风险；为应对巨额赎回而进行投资标的变现时，可能存在仓位调整困难，甚至对基金份额净值造成不利影响。基金经理会对可能出现的巨额赎回情况进行充分准备并做好流动性管理，但当基金出现巨额赎回并被全部确认时，申请赎回的基金份额持有人有可能面临赎回款项被延缓支付的风险，未赎回的基金份额持有人有可能承担短期内基金资产变现冲击成本对基金份额净值产生的不利影响。在极端情况下，当持有基金份额占比较高的基金份额持有人大量赎回本基金时，可能导致在其赎回后本基金资产规模连续六十个工作日低于 5,000 万元，基金还可能面临转换运作方式、与其他基金合并或者终止基金合同等情形。</p>							

## 8.2 影响投资者决策的其他重要信息

无。

## §9 备查文件目录

### 9.1 备查文件目录

- (1) 中国证监会准予平安恒泽混合型证券投资基金募集注册的文件
- (2) 平安恒泽混合型证券投资基金基金合同
- (3) 平安恒泽混合型证券投资基金托管协议
- (4) 法律意见书
- (5) 基金管理人业务资格批件、营业执照和公司章程

### 9.2 存放地点

深圳市福田区福田街道益田路 5033 号平安金融中心 34 层

### 9.3 查阅方式

- (1) 投资者可在营业时间免费查阅，也可按工本费购买复印件

(2) 投资者对本报告书如有疑问, 可咨询本基金管理人平安基金管理有限公司, 客户服务电话: 400-800-4800 (免长途话费)

平安基金管理有限公司

2026 年 04 月 21 日