

# 平安上证红利低波动指数型证券投资基金 2026 年第 1 季度报告

2026 年 3 月 31 日

基金管理人：平安基金管理有限公司

基金托管人：交通银行股份有限公司

报告送出日期：2026 年 04 月 21 日

## §1 重要提示

基金管理人的董事会及董事保证本报告所载资料不存在虚假记载、误导性陈述或重大遗漏，并对其内容的真实性、准确性和完整性承担个别及连带责任。

基金托管人交通银行股份有限公司根据本基金合同规定，于 2026 年 04 月 20 日复核了本报告中的财务指标、净值表现和投资组合报告等内容，保证复核内容不存在虚假记载、误导性陈述或者重大遗漏。

基金管理人承诺以诚实信用、勤勉尽责的原则管理和运用基金资产，但不保证基金一定盈利。

基金的过往业绩并不代表其未来表现。投资有风险，投资者在作出投资决策前应仔细阅读本基金的招募说明书。

本报告中财务资料未经审计。

本报告期自 2026 年 01 月 01 日起至 03 月 31 日止。

## §2 基金产品概况

基金简称	平安上证红利低波动指数		
基金主代码	020456		
基金运作方式	契约型开放式		
基金合同生效日	2024 年 4 月 23 日		
报告期末基金份额总额	75,981,842.80 份		
投资目标	紧密跟踪标的指数，追求跟踪偏离度和跟踪误差的最小化。在正常情况下，本基金力争控制投资组合的净值增长率与业绩比较基准之间的预期日均跟踪偏离度的绝对值小于 0.35%，预期年化跟踪误差不超过 4%。		
投资策略	1、组合复制策略；2、债券投资策略；3、股指期货投资策略；4、国债期货投资策略；5、股票期权投资策略；6、资产支持证券投资策略；7、信用衍生品投资策略；8、可转换债券及可交换债券投资策略；9、融资与转融通证券出借业务投资策略。		
业绩比较基准	上证红利低波动指数收益率×95%+银行活期存款利率(税后)×5%		
风险收益特征	本基金为股票型基金，其预期风险与预期收益高于混合型基金、债券型基金与货币市场基金。本基金为指数型基金，主要采用完全复制法跟踪标的指数的表现，具有与标的指数相似的风险收益特征。		
基金管理人	平安基金管理有限公司		
基金托管人	交通银行股份有限公司		
下属分级基金的基金简称	平安上证红利低波动指数 A	平安上证红利低波动指数 C	平安上证红利低波动指数 E

下属分级基金的交易代码	020456	020457	024611
报告期末下属分级基金的份额总额	34,816,809.68 份	38,327,946.72 份	2,837,086.40 份

### §3 主要财务指标和基金净值表现

#### 3.1 主要财务指标

单位：人民币元

主要财务指标	报告期（2026 年 1 月 1 日-2026 年 3 月 31 日）		
	平安上证红利低波动指数 A	平安上证红利低波动指数 C	平安上证红利低波动指数 E
1. 本期已实现收益	50,454.48	40,398.83	3,698.43
2. 本期利润	785,653.28	1,016,092.66	48,527.38
3. 加权平均基金份额本期利润	0.0282	0.0233	0.0201
4. 期末基金资产净值	38,875,742.56	42,455,819.32	3,251,933.24
5. 期末基金份额净值	1.1166	1.1077	1.1462

注：1. 本期已实现收益指基金本期利息收入、投资收益、其他收入（不含公允价值变动收益）扣除相关费用和信用减值损失后的余额，本期利润为本期已实现收益加上本期公允价值变动收益；

2. 所述基金业绩指标不包括持有人认购或交易基金的各项费用，计入费用后实际收益水平要低于所列数字。

#### 3.2 基金净值表现

##### 3.2.1 基金份额净值增长率及其与同期业绩比较基准收益率的比较

平安上证红利低波动指数 A

阶段	净值增长率①	净值增长率 标准差②	业绩比较基 准收益率③	业绩比较基 准收益率标 准差④	①—③	②—④
过去三个月	2.56%	0.78%	2.27%	0.79%	0.29%	-0.01%
过去六个月	6.79%	0.66%	6.74%	0.67%	0.05%	-0.01%
过去一年	9.43%	0.72%	6.52%	0.73%	2.91%	-0.01%
自基金合同 生效起至今	15.62%	0.92%	11.18%	0.92%	4.44%	0.00%

平安上证红利低波动指数 C

阶段	净值增长率①	净值增长率	业绩比较基	业绩比较基	①—③	②—④
----	--------	-------	-------	-------	-----	-----

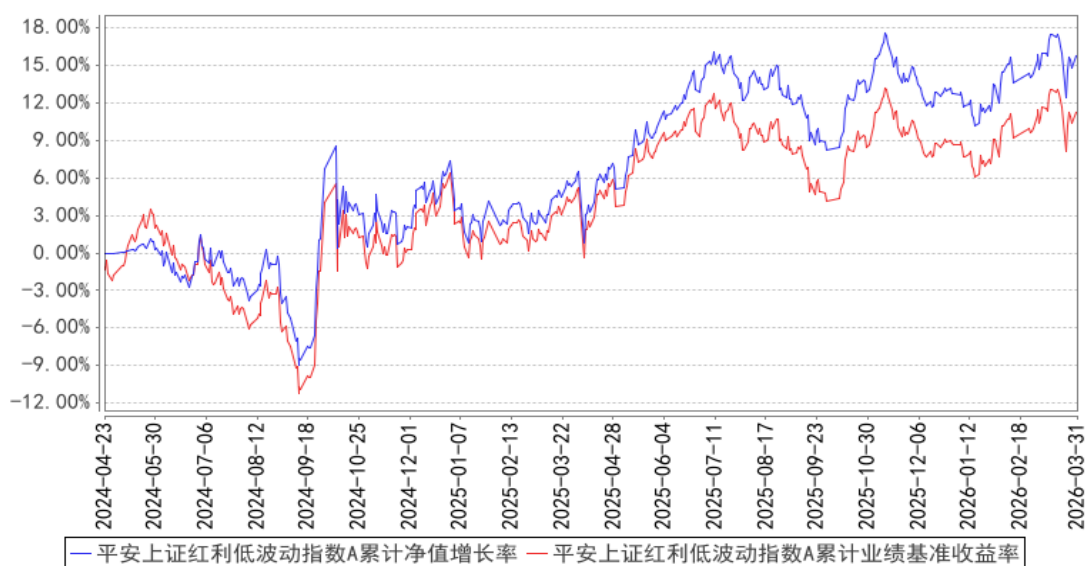
		标准差②	准收益率③	准收益率标准差④		
过去三个月	2.46%	0.78%	2.27%	0.79%	0.19%	-0.01%
过去六个月	6.57%	0.66%	6.74%	0.67%	-0.17%	-0.01%
过去一年	9.01%	0.72%	6.52%	0.73%	2.49%	-0.01%
自基金合同生效起至今	14.72%	0.92%	11.18%	0.92%	3.54%	0.00%

平安上证红利低波动指数 E

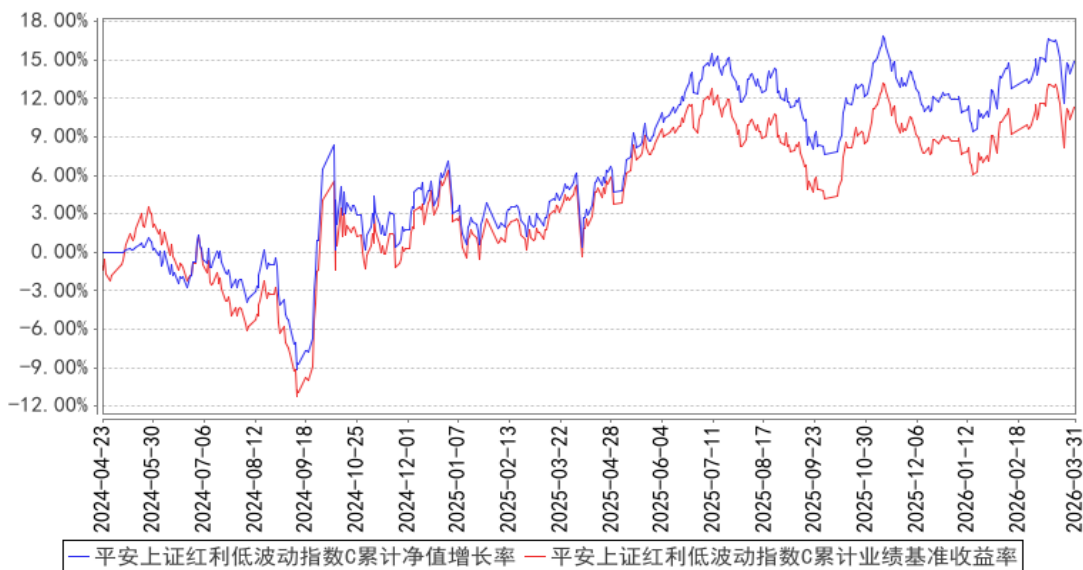
阶段	净值增长率①	净值增长率标准差②	业绩比较基准收益率③	业绩比较基准收益率标准差④	①-③	②-④
过去三个月	2.54%	0.78%	2.27%	0.79%	0.27%	-0.01%
过去六个月	6.73%	0.66%	6.74%	0.67%	-0.01%	-0.01%
自基金合同生效起至今	1.06%	0.64%	-0.21%	0.66%	1.27%	-0.02%

### 3.2.2 自基金合同生效以来基金累计净值增长率变动及其与同期业绩比较基准收益率变动的比较

平安上证红利低波动指数A累计净值增长率与同期业绩比较基准收益率的历史走势对比图



平安上证红利低波动指数C累计净值增长率与同期业绩比较基准收益率的历史走势对比图



平安上证红利低波动指数E累计净值增长率与同期业绩比较基准收益率的历史走势对比图



注：1、本基金基金合同于 2024 年 04 月 23 日正式生效；

2、按照本基金的基金合同规定，基金管理人应当自基金合同生效之日起六个月内使基金的投资组合比例符合基金合同的约定，截至报告期末本基金已完成建仓，建仓期结束时各项资产配置比例符合基金合同约定；

3、本基金于 2025 年 06 月 24 日增设 E 类份额，E 类份额从 2025 年 06 月 26 日开始有份额，所以上 E 类份额走势图从 2025 年 06 月 26 日开始。

### 3.3 其他指标

注：本基金本报告期内无其他指标。

## §4 管理人报告

### 4.1 基金经理（或基金经理小组）简介

姓名	职务	任本基金的基金经理期限		证券从业年限	说明
		任职日期	离任日期		
白圭尧	平安上证红利低波动指数型证券投资基金基金经理	2025 年 6 月 25 日	-	6 年	白圭尧先生，对外经济贸易大学硕士，曾任中国五矿集团公司交易员、中国邮政储蓄银行资产管理部投资经理、中邮理财有限责任公司组合策略部高级副总裁。2025 年 5 月加入平安基金管理有限公司，现担任平安中证全指自由现金流交易型开放式指数证券投资基金、平安富时中国国企开放共赢交易型开放式指数证券投资基金、平安富时中国国企开放共赢交易型开放式指数证券投资基金联接基金、平安中证粤港澳大湾区发展主题交易型开放式指数证券投资基金、平安上证红利低波动指数型证券投资基金、平安 MSCI 中国 A 股低波动交易型开放式指数证券投资基金、平安中证医药及医疗器械创新交易型开放式指数证券投资基金、平安中债-0-3 年国开行债券交易型开放式指数证券投资基金、平安中证 5-10 年期国债活跃券交易型开放式指数证券投资基金、平安中证全指自由现金流交易型开放式指数证券投资基金联接基金、平安中证 A500 红利低波动交易型开放式指数证券投资基金、平安中债-中高等级公司债利差因子交易型开放式指数证券投资基金、平安中证畜牧养殖交易型开放式指数证券投资基金、平安国证石油天然气交易型开放式指数证券投资基金基金经理。

注：1、对基金的首任基金经理，其“任职日期”为基金合同生效日，“离任日期”为根据公司决定确认的解聘日期；对此后的非首任基金经理，“任职日期”和“离任日期”分别指根据公司决定确认的聘任日期和解聘日期。

2、证券从业的含义遵从行业协会《证券业从业人员资格管理办法》的相关规定。

#### 4.1.1 期末兼任私募资产管理计划投资经理的基金经理同时管理的产品情况

注：无。

## 4.2 管理人对报告期内本基金运作合规守信情况的说明

本报告期内，本基金管理人严格遵守《中华人民共和国证券投资基金法》等有关法律法规、中国证监会和本基金基金合同的规定，本着诚实信用、勤勉尽责的原则管理和运用基金资产，在严格控制风险的基础上，为基金份额持有人谋求最大利益。本报告期内，本基金运作整体合法合规，没有损害基金份额持有人利益。基金的投资范围、投资比例及投资组合符合有关法律法规及基金合同的规定。

## 4.3 公平交易专项说明

### 4.3.1 公平交易制度的执行情况

报告期内，本基金管理人严格执行了《证券投资基金管理公司公平交易制度指导意见》和公司制定的公平交易相关制度。

### 4.3.2 异常交易行为的专项说明

本报告期内，本管理人管理的所有投资组合参与的交易所公开竞价同日反向交易成交较少的单边交易量超过该证券当日成交量的 5% 的交易共有 5 次，为公司旗下的指数量化投资组合与其他组合因投资策略需要而发生的同日反向交易，或为不同投资经理管理的组合间因投资策略不同而发生的反向交易，有关投资经理按规定履行了审批程序。

本报告期内，未发现本基金有可能导致不公平交易和利益输送的异常交易行为。

## 4.4 报告期内基金的投资策略和运作分析

作为一只投资于上证红利低波动指数的被动型产品，基金在投资管理上，采取完全复制的管理办法跟踪指数，利用量化科技系统进行精细化组合管理，高度重视绩效归因在组合管理中的反馈作用，勤勉尽责，严格控制跟踪偏离度和跟踪误差。

## 4.5 报告期内基金的业绩表现

截至本报告期末平安上证红利低波动指数 A 的基金份额净值 1.1166 元，本报告期基金份额净值增长率为 2.56%，同期业绩比较基准收益率为 2.27%；截至本报告期末平安上证红利低波动指数 C 的基金份额净值 1.1077 元，本报告期基金份额净值增长率为 2.46%，同期业绩比较基准收益率为 2.27%；截至本报告期末平安上证红利低波动指数 E 的基金份额净值 1.1462 元，本报告期基金份额净值增长率为 2.54%，同期业绩比较基准收益率为 2.27%。

## 4.6 报告期内基金持有人数或基金资产净值预警说明

本基金本报告期内未出现连续 20 个工作日基金份额持有人数低于 200 人、基金资产净值低

于 5,000 万元的情形。

## §5 投资组合报告

### 5.1 报告期末基金资产组合情况

序号	项目	金额（元）	占基金总资产的比例（%）
1	权益投资	80,052,830.26	92.87
	其中：股票	80,052,830.26	92.87
2	基金投资	-	-
3	固定收益投资	909,628.11	1.06
	其中：债券	909,628.11	1.06
	资产支持证券	-	-
4	贵金属投资	-	-
5	金融衍生品投资	-	-
6	买入返售金融资产	-	-
	其中：买断式回购的买入返售金融资产	-	-
7	银行存款和结算备付金合计	4,536,056.07	5.26
8	其他资产	697,914.41	0.81
9	合计	86,196,428.85	100.00

### 5.2 报告期末按行业分类的股票投资组合

#### 5.2.1 报告期末指数投资按行业分类的境内股票投资组合

代码	行业类别	公允价值（元）	占基金资产净值比例（%）
A	农、林、牧、渔业	-	-
B	采矿业	3,973,904.00	4.70
C	制造业	15,811,864.00	18.69
D	电力、热力、燃气及水生产和供应业	5,943,514.00	7.03
E	建筑业	5,026,265.00	5.94
F	批发和零售业	1,361,800.00	1.61
G	交通运输、仓储和邮政业	6,629,360.00	7.84
H	住宿和餐饮业	-	-
I	信息传输、软件和信息技术服务业	1,181,754.00	1.40
J	金融业	38,402,957.26	45.40
K	房地产业	1,721,412.00	2.04
L	租赁和商务服务业	-	-
M	科学研究和技术服务业	-	-
N	水利、环境和公共设施管理业	-	-

0	居民服务、修理和其他服务业		
P	教育		
Q	卫生和社会工作		
R	文化、体育和娱乐业		
S	综合		
	合计	80,052,830.26	94.64

### 5.2.2 报告期末积极投资按行业分类的境内股票投资组合

注：本基金本报告期末未持有积极投资的境内股票。

### 5.2.3 报告期末按行业分类的港股通投资股票投资组合

注：本基金本报告期末未持有港股通股票。

## 5.3 期末按公允价值占基金资产净值比例大小排序的股票投资明细

### 5.3.1 报告期末指数投资按公允价值占基金资产净值比例大小排序的前十名股票投资明细

序号	股票代码	股票名称	数量（股）	公允价值（元）	占基金资产净值比例（%）
1	605377	华旺科技	269,500	2,479,400.00	2.93
2	600750	华润江中	85,600	2,287,232.00	2.70
3	601229	上海银行	229,100	2,270,381.00	2.68
4	601009	南京银行	191,734	2,183,850.26	2.58
5	601825	沪农商行	222,400	2,026,064.00	2.40
6	600938	中国海油	50,100	2,004,000.00	2.37
7	601857	中国石油	161,600	1,969,904.00	2.33
8	600502	安徽建工	345,700	1,946,291.00	2.30
9	601369	陕鼓动力	190,300	1,916,321.00	2.27
10	600016	民生银行	493,400	1,869,986.00	2.21

### 5.3.2 报告期末积极投资按公允价值占基金资产净值比例大小排序的前五名股票投资明细

注：本基金本报告期末未持有积极投资的股票。

## 5.4 报告期末按债券品种分类的债券投资组合

序号	债券品种	公允价值（元）	占基金资产净值比例（%）
1	国家债券	909,628.11	1.08
2	央行票据	-	-
3	金融债券	-	-
	其中：政策性金融债	-	-
4	企业债券	-	-

5	企业短期融资券	-	-
6	中期票据	-	-
7	可转债（可交换债）	-	-
8	同业存单	-	-
9	其他	-	-
10	合计	909,628.11	1.08

### 5.5 报告期末按公允价值占基金资产净值比例大小排序的前五名债券投资明细

序号	债券代码	债券名称	数量（张）	公允价值（元）	占基金资产净值比例（%）
1	019785	25 国债 13	6,000	605,645.75	0.72
2	019773	25 国债 08	3,000	303,982.36	0.36

### 5.6 报告期末按公允价值占基金资产净值比例大小排序的前十名资产支持证券投资 明细

注：本基金本报告期末未持有资产支持证券。

### 5.7 报告期末按公允价值占基金资产净值比例大小排序的前五名贵金属投资明细

注：本基金本报告期末未持有贵金属投资。

### 5.8 报告期末按公允价值占基金资产净值比例大小排序的前五名权证投资明细

注：本基金本报告期末未持有权证。

### 5.9 报告期末本基金投资的股指期货交易情况说明

#### 5.9.1 报告期末本基金投资的股指期货持仓和损益明细

注：本基金本报告期无股指期货投资。

#### 5.9.2 本基金投资股指期货的投资政策

本基金本报告期无股指期货投资。

### 5.10 报告期末本基金投资的国债期货交易情况说明

#### 5.10.1 本期国债期货投资政策

本基金本报告期无国债期货投资。

#### 5.10.2 报告期末本基金投资的国债期货持仓和损益明细

注：本基金本报告期内无国债期货投资。

#### 5.10.3 本期国债期货投资评价

本基金本报告期无国债期货投资。

## 5.11 投资组合报告附注

### 5.11.1 本基金投资的前十名证券的发行主体本期是否出现被监管部门立案调查，或在报告编制日前一年内受到公开谴责、处罚的情形

根据发布的相关公告，本基金投资的前十名证券的发行主体中，南京银行股份有限公司、上海银行股份有限公司、中国民生银行股份有限公司在本报告编制日前一年内受到监管部门的公开谴责或处罚。

本基金投资上述证券的投资决策程序符合相关法律法规和公司制度的要求。

### 5.11.2 基金投资的前十名股票是否超出基金合同规定的备选股票库

基金投资的前十名股票中，没有投资超出基金合同规定备选库以外的股票。

### 5.11.3 其他资产构成

序号	名称	金额（元）
1	存出保证金	37,145.97
2	应收证券清算款	-
3	应收股利	-
4	应收利息	-
5	应收申购款	660,768.44
6	其他应收款	-
7	其他	-
8	合计	697,914.41

### 5.11.4 报告期末持有的处于转股期的可转换债券明细

注：本基金本报告期末未持有处于转股期的可转换债券。

### 5.11.5 报告期末前十名股票中存在流通受限情况的说明

#### 5.11.5.1 报告期末指数投资前十名股票中存在流通受限情况的说明

注：本基金本报告期末指数投资前十名股票中无流通受限的股票。

#### 5.11.5.2 报告期末积极投资前五名股票中存在流通受限情况的说明

注：本基金本报告期末未持有积极投资的股票。

### 5.11.6 投资组合报告附注的其他文字描述部分

由于四舍五入原因，分项之和与合计可能有尾差。

## §6 开放式基金份额变动

单位：份

项目	平安上证红利低波动指数 A	平安上证红利低波动指数 C	平安上证红利低波动指数 E
报告期期初基金份额总额	22,339,576.77	57,144,357.60	2,181,369.55
报告期期间基金总申购份额	22,158,275.13	37,828,687.30	5,880,885.16
减:报告期期间基金总赎回份额	9,681,042.22	56,645,098.18	5,225,168.31
报告期期间基金拆分变动份额(份额减少以“-”填列)	-	-	-
报告期期末基金份额总额	34,816,809.68	38,327,946.72	2,837,086.40

## §7 基金管理人运用固有资金投资本基金情况

### 7.1 基金管理人持有本基金份额变动情况

注：无。

### 7.2 基金管理人运用固有资金投资本基金交易明细

注：无。

## §8 影响投资者决策的其他重要信息

### 8.1 报告期内单一投资者持有基金份额比例达到或超过 20%的情况

注：无。

### 8.2 影响投资者决策的其他重要信息

无。

## §9 备查文件目录

### 9.1 备查文件目录

- (1) 中国证监会准予平安上证红利低波动指数型证券投资基金募集注册的文件
- (2) 平安上证红利低波动指数型证券投资基金基金合同
- (3) 平安上证红利低波动指数型证券投资基金托管协议
- (4) 法律意见书
- (5) 基金管理人业务资格批件、营业执照和公司章程

### 9.2 存放地点

深圳市福田区福田街道益田路 5033 号平安金融中心 34 层

### 9.3 查阅方式

(1) 投资者可在营业时间免费查阅，也可按工本费购买复印件

(2) 投资者对本报告书如有疑问，可咨询本基金管理人平安基金管理有限公司，客户服务电话：400-800-4800（免长途话费）

平安基金管理有限公司

2026 年 04 月 21 日