

# 同泰数字经济主题股票型证券投资基金

## 2026 年第 1 季度报告

2026 年 3 月 31 日

基金管理人：同泰基金管理有限公司

基金托管人：国投证券股份有限公司

报告送出日期：2026 年 4 月 21 日

## § 1 重要提示

基金管理人的董事会及董事保证本报告所载资料不存在虚假记载、误导性陈述或重大遗漏，并对其内容的真实性、准确性和完整性承担个别及连带责任。

基金托管人国投证券股份有限公司根据本基金合同规定，于 2026 年 4 月 20 日复核了本报告中的财务指标、净值表现和投资组合报告等内容，保证复核内容不存在虚假记载、误导性陈述或者重大遗漏。

基金管理人承诺以诚实信用、勤勉尽责的原则管理和运用基金资产，但不保证基金一定盈利。

基金的过往业绩并不代表其未来表现。投资有风险，投资者在作出投资决策前应仔细阅读本基金的招募说明书。

本报告中财务资料未经审计。

本报告期自 2026 年 1 月 1 日起至 2026 年 3 月 31 日止。

## § 2 基金产品概况

### 2.1 基金基本情况

基金简称	同泰数字经济股票
基金主代码	012696
基金运作方式	契约型开放式
基金合同生效日	2021 年 7 月 26 日
报告期末基金份额总额	262,269,718.72 份
投资目标	本基金主要投资于与数字经济主题相关的资产，在控制投资组合风险的前提下，通过积极主动的投资管理，追求超越基金业绩比较基准的资本增值。
投资策略	1、数字经济主题相关资产界定 本基金主要投资于数字经济主题相关资产。本基金界定的数字经济主题包括数字产业化及产业数字化两大方向，具体指：（1）提供互联网、人工智能、云计算、大数据、新兴软件、移动支付、物联网、量子计算、新材料、新装备、新能源、半导体和集成电路等创新技术、产品及服务的相关产业及公司；（2）受益于技术革新，其主营业务、商业模式、销售渠道、研发及生产方式与科技创新可以交叉融合并促进业务加速发展的消费、金融、交运物流及中上游相关产业及公司；本基金在投资的过程中，将重点关注符合前述主题界定标准、行业景气度较高、公司基本面良好、商业模式清晰、科研投入较高且估值合理的上市公司。随着经济、技术以及数字经济相关领域的深化改革，本基金将对数字经济主题投资范围进行相应调整。若除上述涉及的产业和公司外，其他

	<p>公司提供的产品或服务符合数字经济投资主题，本基金也将对这些公司进行投资。</p> <p>2、大类资产配置策略</p> <p>本基金在分析和判断国内外宏观经济形势的基础上，通过自上而下的分析，形成对不同大类资产市场的预测和判断，在基金合同约定的范围内确定固定收益类资产、权益类资产和现金等的配置比例，并随着市场运行状况以及各类证券风险收益特征的相对变化，动态调整大类资产的投资比例，力争有效控制基金资产运作风险，提高基金资产风险调整后收益。此外，本基金投资策略还包括：股票投资策略、债券投资策略、可转换债券和可交换债券投资策略、资产支持证券投资策略、股指期货投资策略、国债期货投资策略、股票期权投资策略。</p>	
业绩比较基准	中证沪港深数字经济主题指数收益率×80%+中证全债指数收益率×20%	
风险收益特征	本基金为股票型基金，长期平均风险与预期收益水平高于混合型基金、债券型基金和货币市场基金。本基金可投资港股通标的股票，会面临港股通机制下因投资环境、投资标的、市场制度以及交易规则等差异带来的特有风险。	
基金管理人	同泰基金管理有限公司	
基金托管人	国投证券股份有限公司	
下属分级基金的基金简称	同泰数字经济股票 A	同泰数字经济股票 C
下属分级基金的交易代码	012696	012697
报告期末下属分级基金的份额总额	89,343,096.47 份	172,926,622.25 份

### § 3 主要财务指标和基金净值表现

#### 3.1 主要财务指标

单位：人民币元

主要财务指标	报告期（2026 年 1 月 1 日—2026 年 3 月 31 日）	
	同泰数字经济股票 A	同泰数字经济股票 C
1. 本期已实现收益	14,391,148.80	27,756,110.95
2. 本期利润	-720,553.35	2,661,289.54
3. 加权平均基金份额本期利润	-0.0083	0.0154
4. 期末基金资产净值	108,910,904.05	206,895,836.01
5. 期末基金份额净值	1.2190	1.1964

注：1、本期已实现收益指基金本期利息收入、投资收益、其他收入（不含公允价值变动收益）扣除相关费用和信用减值损失后的余额，本期利润为本期已实现收益加上本期公允价值变动收益。

2、以上所述基金业绩指标不包括持有人认购或交易基金的各项费用（例如基金申购赎回费、基金转换费等），计入费用后实际利润水平要低于所列数字。

### 3.2 基金净值表现

#### 3.2.1 基金份额净值增长率及其与同期业绩比较基准收益率的比较

同泰数字经济股票 A

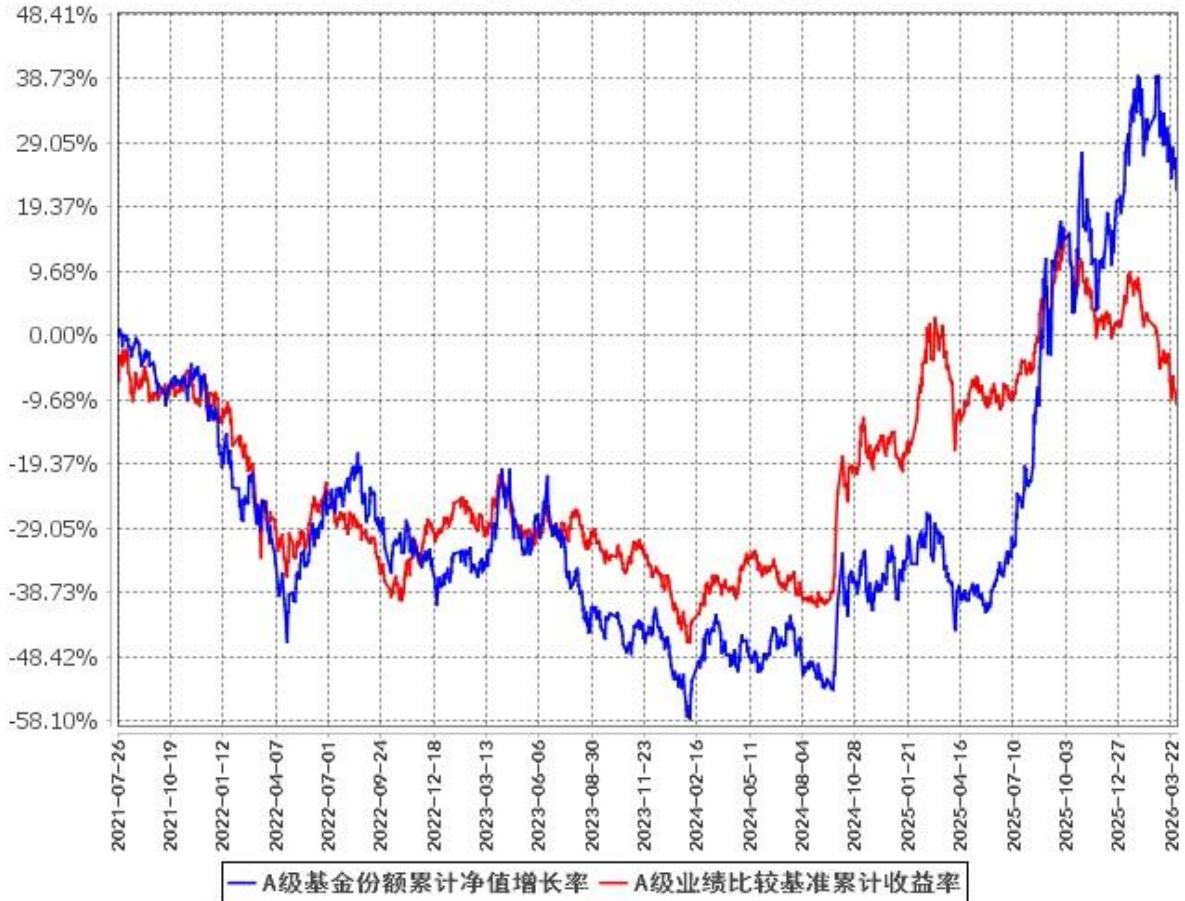
阶段	净值增长率①	净值增长率 标准差②	业绩比较基准 收益率③	业绩比较基准收 益率标准差④	①-③	②-④
过去三个月	2.91%	2.35%	-11.66%	1.33%	14.57%	1.02%
过去六个月	6.51%	2.53%	-21.64%	1.28%	28.15%	1.25%
过去一年	93.65%	2.63%	-4.01%	1.40%	97.66%	1.23%
过去三年	66.64%	2.42%	17.14%	1.44%	49.50%	0.98%
自基金合同 生效起至今	21.90%	2.21%	-10.40%	1.47%	32.30%	0.74%

同泰数字经济股票 C

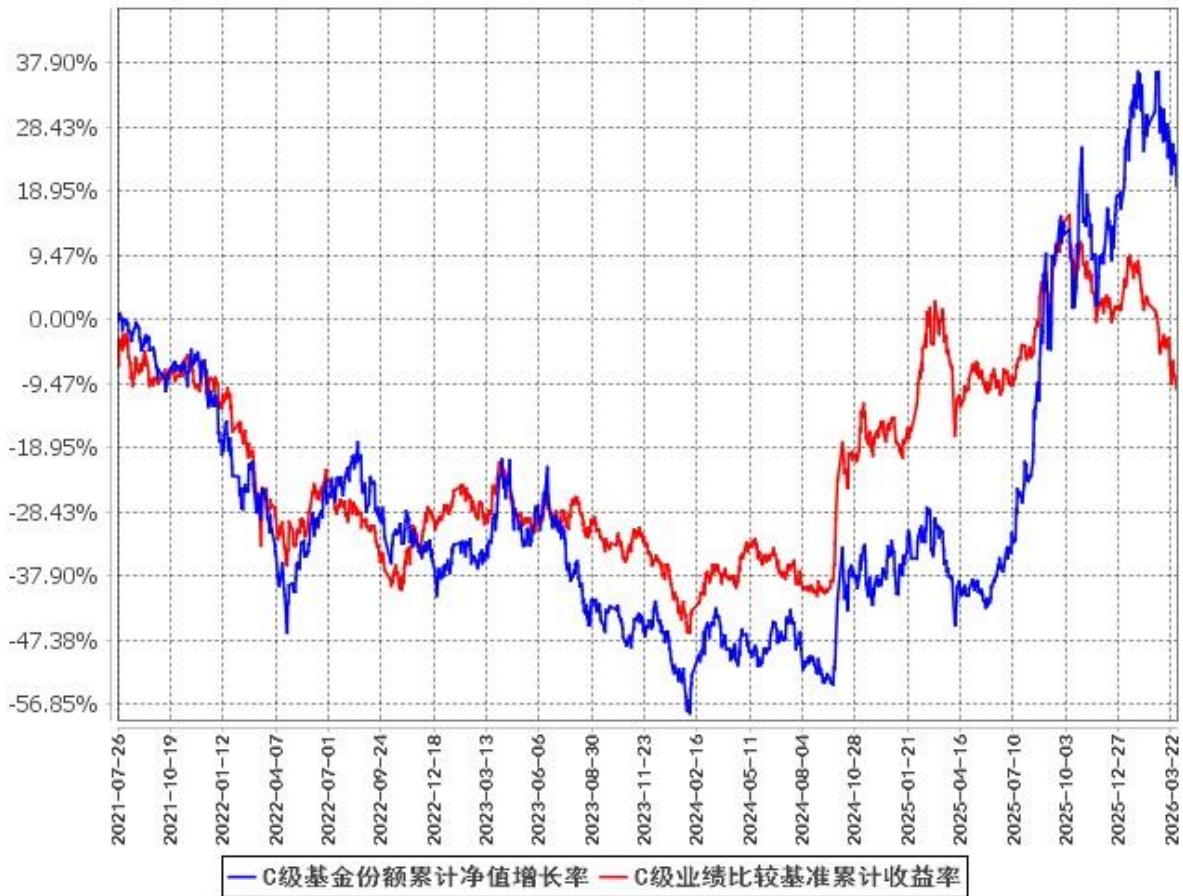
阶段	净值增长率①	净值增长率 标准差②	业绩比较基准 收益率③	业绩比较基准收 益率标准差④	①-③	②-④
过去三个月	2.81%	2.35%	-11.66%	1.33%	14.47%	1.02%
过去六个月	6.29%	2.53%	-21.64%	1.28%	27.93%	1.25%
过去一年	92.87%	2.63%	-4.01%	1.40%	96.88%	1.23%
过去三年	64.66%	2.42%	17.14%	1.44%	47.52%	0.98%
自基金合同 生效起至今	19.64%	2.21%	-10.40%	1.47%	30.04%	0.74%

### 3.2.2 自基金合同生效以来基金累计净值增长率变动及其与同期业绩比较基准收益率变动的比较

**A级基金份额累计净值增长率与同期业绩比较基准收益率的历史走势对比图**  
(2021年7月26日至2026年3月31日)



**C级基金份额累计净值增长率与同期业绩比较基准收益率的历史走势对比图**  
(2021年7月26日至2026年3月31日)



注：本基金建仓期为基金合同生效后 6 个月，建仓期结束时各项资产配置比例符合本基金合同有关规定。

### 3.3 其他指标

无。

## § 4 管理人报告

### 4.1 基金经理（或基金经理小组）简介

姓名	职务	任本基金的基金经理期限		证券从业年限	说明
		任职日期	离任日期		
陈宗超	本基金基金经理	2021年7月27日	-	12	陈宗超先生，中国国籍，硕士。曾任中芯国际资深芯片研发工程师、超威半导体资深芯片研发工程师、国泰君安研究所分析师、上海盛宇股权投资基金管

				理有限公司投资经理、上海鼎锋明德资产管理有限公司研究总监、南京龙骏投资管理有限公司投资总监、富晨杰芯(天津)科技信息咨询合伙企业投资总监等职。2020 年 6 月加入同泰基金管理有限公司, 现任同泰数字经济主题股票型证券投资基金基金经理、同泰行业优选股票型证券投资基金基金经理、同泰新能源优选 1 年持有期股票型证券投资基金基金经理、同泰慧利混合型证券投资基金基金经理。
--	--	--	--	---

1、基金的首任基金经理, 其“任职日期”为基金合同生效日, 其“离职日期”为根据公司决议确定的解聘日期。

2、基金的非首任基金经理, 其“任职日期”和“离任日期”分别指根据公司决议确定的聘任日期和解聘日期。

3、证券从业的含义遵从《证券投资基金经营机构董事、监事、高级管理人员及从业人员监督管理办法》的相关规定。

#### 4.1.1 期末兼任私募资产管理计划投资经理的基金经理同时管理的产品情况

本报告期, 无此情况。

#### 4.2 管理人对报告期内本基金运作遵规守信情况的说明

本报告期内, 基金管理人严格遵守《中华人民共和国证券投资基金法》及其他相关法律法规、证监会规定和基金合同的约定, 本着诚实信用、勤勉尽责的原则管理和运用基金资产, 在严格控制风险的前提下, 为基金份额持有人谋求最大利益。本报告期内, 基金运作整体合法合规, 不存在损害基金份额持有人利益的行为。

#### 4.3 公平交易专项说明

##### 4.3.1 公平交易制度的执行情况

报告期内, 本基金管理人严格按照《证券投资基金管理公司公平交易制度指导意见》及公司内部相关制度等规定, 通过系统和人工等各种方式在各业务环节严格控制交易公平执行, 公平对待旗下管理的所有基金和投资组合。

### 4.3.2 异常交易行为的专项说明

本报告期内基金管理人管理的所有投资组合参与的交易所公开竞价同日反向交易成交较少的单边交易量没有超过该证券当日成交量的 5% 的情况，且不存在其他可能导致非公平交易和利益输送的异常交易行为。

### 4.4 报告期内基金的投资策略和运作分析

2026 年 1 季度，A 股科技投资的难度增加，结构分化更加明显，精选个股尤为重要。1 月份，在国内存储厂商上市的带动下，半导体设备涨幅较大；2 月份，随着美国 AIDC 建设叠加缺电等影响，电力设备出海成为主线；3 月份，随着中东战争的启动，全球风险资产开始回撤，前期涨幅较大的科技股和电力设备股开始回调，受益于油价上涨的储能、电动车迎来上涨，光模块、CPO 等细分行业在海外大厂技术发布会和景气度的催化下开始上涨。

本季度，本基金整体上降低了持仓集中度，在更广泛的硬科技赛道中，精选个股，避免了单一赛道过于集中的净值波动。同时，对短期内涨幅较大的个股和细分行业进行了减仓，兑现收益。

人生发财靠康波，人工智能已开启了新一轮的康波周期。这次 AI 的主战场，将从西方回到中华大地！26 年 1 季度，海外 AI 公司的付费用户数、token 量逐月快速增长，AI 行业终于形成了资本支出到产生营收的商业闭环。同时，东升西降的故事在 AI 中也开始得到验证：中国大模型厂商的 token 调用量快速增长，部分公司已经实现了对海外大厂调用量的超越。中国半导体和国产 AI 算力行业，当前处于万事俱备只欠东风的状态，国家的扶持政策就是行业期待已久的东风。本基金相信，以 AI 硬件、AI 算力国产化为主的科技股将是未来 3~5 年的投资主线，相信“全球未来在科技，科技未来在中国”。

展望未来，本基金重点看好的方向有：

(1) AI 大模型和算力的军备竞赛仍在继续，AI 推理也将同 AI 大模型训练一起，成为全球算力投资的驱动力。

(2) 如上季度报告所言：“国产算力产业链将追随海外算力产业，成为下一个季度的投资热点。”国产 AI 算力在本季度已开始有所反应，本基金预计该方向将在未来持续兑现利好。

(3) 半导体作为中国科技行业的基石，中国芯片制造将在高端制程、存储等方向取得突破，并进入一个新的投资周期。

(4) 以耳机、智能玩具、手机、PC 为主的 AI 终端有望实现从 0 到 1 的突破，全球消费电子巨头均将 AI 终端作为未来重要的研发方向，且中国作为全球消费电子的制造中心，有望充分享受该产业趋势。

本基金在科技行业中，采取多赛道投资，争取为投资者创造更好的风险收益比，提升持基体验。

## 4.5 报告期内基金的业绩表现

截至本报告期末同泰数字经济股票 A 的基金份额净值为 1.2190 元,本报告期基金份额净值增长率为 2.91%;截至本报告期末同泰数字经济股票 C 的基金份额净值为 1.1964 元,本报告期基金份额净值增长率为 2.81%;同期业绩比较基准收益率为-11.66%。

## 4.6 报告期内基金持有人数或基金资产净值预警说明

本基金本报告期内未出现连续二十个工作日基金份额持有人数量不满二百人或者基金资产净值低于五千万元的情形。

# § 5 投资组合报告

## 5.1 报告期末基金资产组合情况

序号	项目	金额(元)	占基金总资产的比例(%)
1	权益投资	297,234,364.13	92.79
	其中:股票	297,234,364.13	92.79
2	基金投资	-	-
3	固定收益投资	-	-
	其中:债券	-	-
	资产支持证券	-	-
4	贵金属投资	-	-
5	金融衍生品投资	-	-
6	买入返售金融资产	-	-
	其中:买断式回购的买入返售金融资产	-	-
7	银行存款和结算备付金合计	1,058,821.34	0.33
8	其他资产	22,046,442.70	6.88
9	合计	320,339,628.17	100.00

注:1、本基金通过港股通交易机制投资的港股公允价值为人民币 32,810,747.81 元,占期末净值比例为 10.39%。

2、存放在证券经纪商的证券交易资金账户中的证券交易结算资金统计在“其他资产”内的“存出保证金”项下。

## 5.2 报告期末按行业分类的股票投资组合

### 5.2.1 报告期末按行业分类的境内股票投资组合

代码	行业类别	公允价值(元)	占基金资产净值比例(%)
A	农、林、牧、渔业	-	-
B	采矿业	596,005.60	0.19

C	制造业	240,835,029.42	76.26
D	电力、热力、燃气及水生产和供应业	-	-
E	建筑业	7,778,560.00	2.46
F	批发和零售业	-	-
G	交通运输、仓储和邮政业	1,845.66	0.00
H	住宿和餐饮业	-	-
I	信息传输、软件和信息技术服务业	15,201,591.64	4.81
J	金融业	-	-
K	房地产业	-	-
L	租赁和商务服务业	-	-
M	科学研究和技术服务业	10,584.00	0.00
N	水利、环境和公共设施管理业	-	-
O	居民服务、修理和其他服务业	-	-
P	教育	-	-
Q	卫生和社会工作	-	-
R	文化、体育和娱乐业	-	-
S	综合	-	-
	合计	264,423,616.32	83.73

### 5.2.2 报告期末按行业分类的港股通投资股票投资组合

行业类别	公允价值（人民币）	占基金资产净值比例（%）
A 基础材料	-	-
B 消费者非必需品	15,688,215.87	4.97
C 消费者常用品	172,810.97	0.05
D 能源	-	-
E 金融	-	-
F 医疗保健	-	-
G 工业	-	-
H 信息技术	16,311,537.07	5.17
I 电信服务	638,183.90	0.20
J 公用事业	-	-
K 房地产	-	-
合计	32,810,747.81	10.39

注：以上分类采用全球行业分类标准（GICS）。

### 5.3 期末按公允价值占基金资产净值比例大小排序的股票投资明细

#### 5.3.1 报告期末按公允价值占基金资产净值比例大小排序的前十名股票投资明细

序号	股票代码	股票名称	数量（股）	公允价值（元）	占基金资产净值比例（%）
----	------	------	-------	---------	--------------

1	300502	新易盛	62,780	27,801,495.20	8.80
2	300308	中际旭创	32,900	18,733,589.00	5.93
3	300604	长川科技	134,600	16,293,330.00	5.16
4	688766	普冉股份	49,140	11,065,836.60	3.50
5	301611	珂玛科技	110,000	10,660,100.00	3.38
6	688702	盛科通信	58,014	9,681,376.32	3.07
7	300567	精测电子	75,800	9,528,060.00	3.02
8	300666	江丰电子	68,100	9,480,882.00	3.00
9	06869	长飞光纤光缆	57,500	9,290,841.38	2.94
10	600498	烽火通信	180,700	9,121,736.00	2.89

#### 5.4 报告期末按债券品种分类的债券投资组合

本基金本报告期末未持有债券。

#### 5.5 报告期末按公允价值占基金资产净值比例大小排序的前五名债券投资明细

本基金本报告期末未持有债券。

#### 5.6 报告期末按公允价值占基金资产净值比例大小排序的前十名资产支持证券投资明细

本基金本报告期末未持有资产支持证券。

#### 5.7 报告期末按公允价值占基金资产净值比例大小排序的前五名贵金属投资明细

本基金本报告期末未持有贵金属。

#### 5.8 报告期末按公允价值占基金资产净值比例大小排序的前五名权证投资明细

本基金本报告期末未持有权证。

#### 5.9 报告期末本基金投资的股指期货交易情况说明

##### 5.9.1 报告期末本基金投资的股指期货持仓和损益明细

本基金本报告期内未参与股指期货投资。

##### 5.9.2 本基金投资股指期货的投资政策

在法律法规允许的范围内，本基金可基于谨慎原则运用股指期货等相关金融衍生工具对基金投资组合进行管理，届时将根据风险管理原则，以套期保值为目的，对冲系统性风险和某些特殊情况下的流动性风险，提高投资效率。本基金主要采用流动性好、交易活跃的衍生品合约，通过多头或空头套期保值等策略进行套期保值操作。本报告期间，本基金未进行股指期货交易。

## 5.10 报告期末本基金投资的国债期货交易情况说明

### 5.10.1 本期国债期货投资政策

在法律法规允许的范围内，本基金可根据风险管理原则，以套期保值为目的，投资于国债期货合约，对冲系统性风险和某些特殊情况下的流动性风险，提高投资效率。

### 5.10.2 报告期末本基金投资的国债期货持仓和损益明细

本基金本报告期内未参与国债期货投资。

### 5.10.3 本期国债期货投资评价

本基金本报告期内未参与国债期货投资。

## 5.11 投资组合报告附注

### 5.11.1 本基金投资的前十名证券的发行主体本期是否出现被监管部门立案调查，或在报告编制日前一年内受到公开谴责、处罚的情形

本基金投资的前十名证券的发行主体本报告期内没有被监管部门立案调查，或在报告编制日前一年内受到公开谴责、处罚的情形。

### 5.11.2 基金投资的前十名股票超出基金合同规定的备选股票库情况的说明

本基金投资的前十名股票没有超出基金合同规定的备选股票库。

### 5.11.3 其他资产构成

序号	名称	金额（元）
1	存出保证金	21,591,225.43
2	应收证券清算款	-
3	应收股利	-
4	应收利息	-
5	应收申购款	455,217.27
6	其他应收款	-
7	其他	-
8	合计	22,046,442.70

注：本基金持有的存出保证金包含存放在证券经纪商资金账户的证券交易结算资金。

### 5.11.4 报告期末持有的处于转股期的可转换债券明细

本基金本报告期末未持有处于转股期的可转换债券。

### 5.11.5 报告期末前十名股票中存在流通受限情况的说明

本基金本报告期末前十名股票中不存在流通受限的情况。

### 5.11.6 投资组合报告附注的其他文字描述部分

由于四舍五入的原因，各比例的分项之和与合计可能有尾差。

## § 6 开放式基金份额变动

单位：份

项目	同泰数字经济股票 A	同泰数字经济股票 C
报告期期初基金份额总额	46,672,609.83	203,041,382.16
报告期期间基金总申购份额	57,205,527.24	72,611,245.70
减：报告期期间基金总赎回份额	14,535,040.60	102,726,005.61
报告期期间基金拆分变动份额（份额减少以“-”填列）	-	-
报告期期末基金份额总额	89,343,096.47	172,926,622.25

注：总申购份额含红利再投、转换入份额等；总赎回份额含转换出份额等。

## § 7 基金管理人运用固有资金投资本基金情况

### 7.1 基金管理人持有本基金份额变动情况

本报告期内本基金管理人无运用固有资金投资本基金的情况。

### 7.2 基金管理人运用固有资金投资本基金交易明细

本基金管理人本报告期无运用固有资金投资本基金的交易明细。

## § 8 影响投资者决策的其他重要信息

### 8.1 报告期内单一投资者持有基金份额比例达到或超过 20%的情况

投资者类别	报告期内持有基金份额变化情况					报告期末持有基金情况	
	序号	持有基金份额比例达到或者超过 20%的时间区间	期初份额	申购份额	赎回份额	持有份额	份额占比
机构	1	20260101-20260331	94,161,958.57	47,094,976.45	50,000,000.00	91,256,935.02	34.80%
个人	-	-	-	-	-	-	-
产品特有风险							

本基金在报告期内存在单一投资者持有基金份额比例达到或者超过基金总份额 20% 的情形，如遇投资者巨额赎回或集中赎回，存在基金资产无法以合理价格及时变现以支付投资者赎回款的风险，以及基金份额净值出现大幅波动等风险。

## 8.2 影响投资者决策的其他重要信息

无。

## §9 备查文件目录

### 9.1 备查文件目录

- 1、《同泰数字经济主题股票型证券投资基金基金合同》；
- 2、《同泰数字经济主题股票型证券投资基金托管协议》；
- 3、报告期内同泰数字经济主题股票型证券投资基金公告的各项原稿。

### 9.2 存放地点

基金管理人和基金托管人的住所或办公场所。

### 9.3 查阅方式

投资者可登录中国证监会基金电子披露网站（<http://eid.csrc.gov.cn/fund>）或者基金管理人网站（[www.tongtaiamc.com](http://www.tongtaiamc.com)）查阅，或在营业时间内至基金管理人住所或办公场所免费查阅。

同泰基金管理有限公司

2026 年 4 月 21 日