

融通增辉定期开放债券型发起式证券投资基金  
2026 年第 1 季度报告

2026 年 3 月 31 日

基金管理人：融通基金管理有限公司

基金托管人：中国光大银行股份有限公司

报告送出日期：2026 年 4 月 21 日

## § 1 重要提示

基金管理人的董事会及董事保证本报告中所载资料不存在虚假记载、误导性陈述或重大遗漏，并对其内容的真实性、准确性和完整性承担个别及连带责任。

基金托管人中国光大银行股份有限公司根据本基金合同规定，于 2026 年 4 月 17 日复核了本报告中的财务指标、净值表现和投资组合报告等内容，保证复核内容不存在虚假记载、误导性陈述或者重大遗漏。

基金管理人承诺以诚实信用、勤勉尽责的原则管理和运用基金资产，但不保证基金一定盈利。

基金的过往业绩并不代表其未来表现。投资有风险，投资者在作出投资决策前应仔细阅读本基金的招募说明书。

本报告中财务资料未经审计。

本报告期自 2026 年 1 月 1 日起至 3 月 31 日止。

## § 2 基金产品概况

基金简称	融通增辉定开债券发起式
基金主代码	006163
基金运作方式	契约型开放式
基金合同生效日	2018 年 7 月 19 日
报告期末基金份额总额	980,970,169.69 份
投资目标	本基金在严格控制风险并保持基金资产良好流动性的前提下，力争实现基金资产的长期稳定增值。
投资策略	本基金的具体投资策略包括资产配置策略、利率策略、信用策略、类属配置与个券选择策略、股票投资策略、权证投资策略以及资产支持证券投资策略、中小企业私募债券投资策略、国债期货投资策略等部分。
业绩比较基准	中债综合全价（总值）指数收益率×80%+沪深 300 指数收益率×20%
风险收益特征	本基金为债券型基金，属于证券投资基金中的较低风险品种，其长期平均预期风险和预期收益率低于股票型基金、混合型基金，高于货币市场基金。
基金管理人	融通基金管理有限公司
基金托管人	中国光大银行股份有限公司

## § 3 主要财务指标和基金净值表现

### 3.1 主要财务指标

单位：人民币元

主要财务指标	报告期（2026 年 1 月 1 日-2026 年 3 月 31 日）
1. 本期已实现收益	4,242,191.84

2. 本期利润	10,003,147.16
3. 加权平均基金份额本期利润	0.0102
4. 期末基金资产净值	1,086,226,920.73
5. 期末基金份额净值	1.1073

注：1、本期已实现收益指基金本期利息收入、投资收益、其他收入（不含公允价值变动收益）扣除相关费用和信用减值损失后的余额，本期利润为本期已实现收益加上本期公允价值变动收益。

2、本报告所列示的基金业绩指标不包括持有人认购或交易基金的各项费用，计入费用后实际收益水平要低于所列数字。

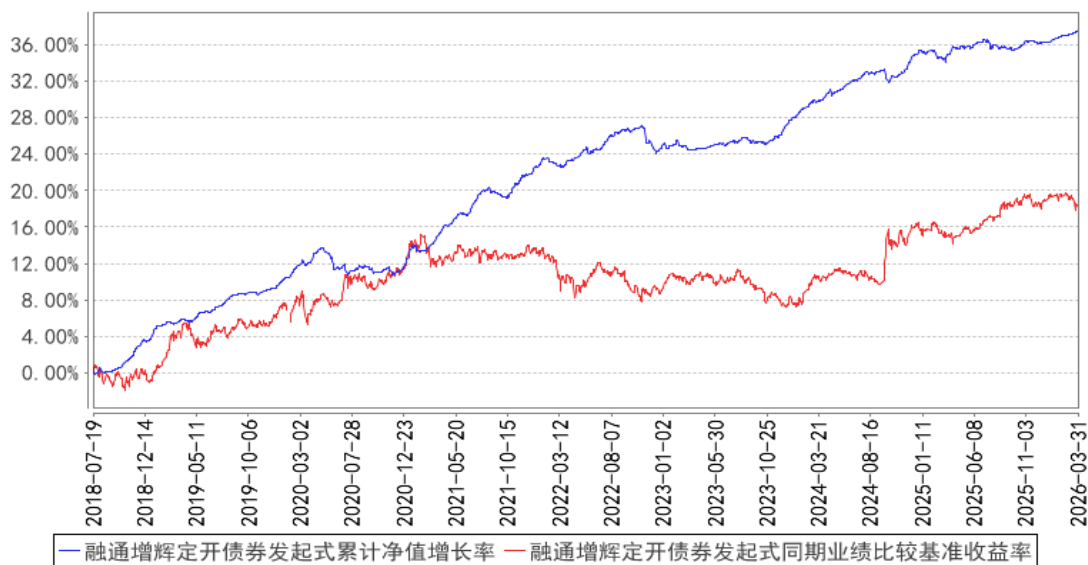
### 3.2 基金净值表现

#### 3.2.1 基金份额净值增长率及其与同期业绩比较基准收益率的比较

阶段	净值增长率 ①	净值增长率 标准差②	业绩比较基 准收益率③	业绩比较基 准收益率标 准差④	①-③	②-④
过去三个月	0.93%	0.02%	-0.52%	0.19%	1.45%	-0.17%
过去六个月	1.50%	0.03%	-0.49%	0.19%	1.99%	-0.16%
过去一年	1.87%	0.06%	2.84%	0.18%	-0.97%	-0.12%
过去三年	10.44%	0.06%	7.07%	0.20%	3.37%	-0.14%
过去五年	19.45%	0.07%	5.20%	0.21%	14.25%	-0.14%
自基金合同 生效起至今	37.50%	0.07%	18.18%	0.23%	19.32%	-0.16%

#### 3.2.2 自基金合同生效以来基金累计净值增长率变动及其与同期业绩比较基准收益率变动的比较

融通增辉定开债券发起式累计净值增长率与同期业绩比较基准收益率的历史走势对比图



### 3.3 其他指标

无。

## § 4 管理人报告

### 4.1 基金经理（或基金经理小组）简介

姓名	职务	任本基金的基金经理期限		证券从业年限	说明
		任职日期	离任日期		
刘力宁	本基金的基金经理	2024年9月30日	-	10年	刘力宁先生，中央财经大学经济学硕士，10年证券投资研究经验，具有基金从业资格。2016年7月至2020年7月在中国进出口银行资金营运部工作，2020年8月至2023年3月在渤海银行股份有限公司担任债券交易专员，2023年4月加入融通基金管理有限公司。曾任融通增悦债券型证券投资基金基金经理，现任融通通宸债券型证券投资基金基金经理、融通裕定期开放债券型发起式证券投资基金基金经理、融通增享纯债债券型证券投资基金基金经理、融通增辉定期开放债券型发起式证券投资基金基金经理、融通中证同业存单AAA指数7天持有期证券投资基金基金经理、融通跨界成长灵活配置混合型证券投资基金基金经理。
杨一	本基金的基金经理	2026年3月3日	-	13年	杨一先生，北京大学经济学硕士，13年证券、基金行业从业经历，具有基金从业资格。2013年7月至2017年11月就职于宝盈基金管理有限公司，历任研究员、投资经理。2018年3月至2025年7月就职于红土创新基金管理有限公司。

					司，历任研究员、基金经理。2025 年 8 月加入融通基金管理有限公司，现任融通通润债券型证券投资基金基金经理、融通增辉定期开放债券型发起式证券投资基金基金经理。
樊鑫	本基金的基金经理	2023 年 6 月 6 日	2026 年 3 月 3 日	8 年	樊鑫先生，复旦大学金融硕士，8 年证券基金行业从业经历，具有基金从业资格。2018 年 7 月加入融通基金管理有限公司，曾任固定收益部研究员、融通多元收益一年持有期混合型证券投资基金基金经理、融通通盈灵活配置混合型证券投资基金基金经理、融通增辉定期开放债券型发起式证券投资基金基金经理，现任融通稳健增利 6 个月持有期混合型证券投资基金基金经理、融通通福债券型证券投资基金（LOF）基金经理、融通可转债债券型证券投资基金基金经理、融通收益增强债券型证券投资基金基金经理。

注：任免日期根据基金管理人对外披露的任免日期填写；证券从业年限以从事证券、基金业务相关工作的时间为计算标准。

#### 4.1.1 期末兼任私募资产管理计划投资经理的基金经理同时管理的产品情况

无。

#### 4.2 管理人对报告期内本基金运作合规守信情况的说明

报告期内，本基金管理人严格遵守《证券投资基金法》等有关法律法规和本基金合同的规定，本着诚实信用、勤勉尽责的原则管理和运用基金资产，在严格控制风险的基础上，为基金持有人谋求最大利益，无损害基金持有人利益的行为，本基金投资组合符合有关法律法规的规定及基金合同的约定。

#### 4.3 公平交易专项说明

##### 4.3.1 公平交易制度的执行情况

本基金管理人一直坚持公平对待旗下所有投资组合的原则，并制定了相应的制度和流程，在授权、研究、决策、交易和业绩评估等各个环节保证公平交易制度的严格执行。报告期内，本基金管理人严格执行了公平交易的原则和制度。

##### 4.3.2 异常交易行为的专项说明

本基金报告期内未发生异常交易。

#### 4.4 报告期内基金的投资策略和运作分析

一季度，债券市场方面，国债收益率曲线进一步走陡，5 年及以下期限下行 10bp 左右，5-10 年期限下行 4-7bp，10-20 年期限下行 2bp 左右，20 年以上期限上行 2-6bp。具体来看，季初，央行买入国债不及预期，权益市场继续保持强势，债市开始调整，随后市场在银行等配置型机构的带动下，情绪修复，央行也明确表示降息降准还有一定空间，形成了远期宽松预期，利率逐步回落，收益率曲线整体看，中端 3-10 年期下行明显，短端和超长端小幅上行；季中，春节来临，资金跨节配置需求增强，同时央行公布买债量明显增加，债市整体走出偏强震荡的修复行情，节后上海出台楼市新规，同时两会临近，市场多头情绪有所减弱，收益率曲线整体小幅下行；季末，受伊朗局势变动影响，市场避险情绪升温，同时原油价格飙升，一方面，市场对通胀担忧逐步提升，国内公布的通胀数据和进出口数据均超市场预期，利空债市，长端上行明显，另一方面，股市跌幅较大，风险偏好一定程度上利好债市，叠加资金面宽松，短端收益率下行，收益率曲线整体继续走陡。整体来看，本阶段影响债市主要因素包括货币政策、机构行为、风险偏好、通胀预期等。

本组合在一季度适度调仓信用债，积极寻找收益率曲线凸点品种，利率债维持谨慎态度，净资产久期整体维持中性水平附近，力求获得稳定收益回报。

#### 4.5 报告期内基金的业绩表现

截至本报告期末本基金份额净值为 1.1073 元，本报告期基金份额净值增长率为 0.93%，业绩比较基准收益率为-0.52%。

#### 4.6 报告期内基金持有人数或基金资产净值预警说明

本报告期内，本基金不存在连续二十个工作日基金份额持有人数量不满二百人或者基金资产净值低于五千万的情形。

### § 5 投资组合报告

#### 5.1 报告期末基金资产组合情况

序号	项目	金额（元）	占基金总资产的比例（%）
1	权益投资	-	-
	其中：股票	-	-
2	基金投资	-	-
3	固定收益投资	1,167,442,740.80	99.95
	其中：债券	1,167,442,740.80	99.95
	资产支持证券	-	-
4	贵金属投资	-	-
5	金融衍生品投资	-	-
6	买入返售金融资产	-	-

	其中：买断式回购的买入返售金融资产	-	-
7	银行存款和结算备付金合计	541,106.17	0.05
8	其他资产	2,485.40	0.00
9	合计	1,167,986,332.37	100.00

## 5.2 报告期末按行业分类的股票投资组合

### 5.2.1 报告期末按行业分类的境内股票投资组合

无。

### 5.2.2 报告期末按行业分类的港股通投资股票投资组合

无。

## 5.3 期末按公允价值占基金资产净值比例大小排序的股票投资明细

### 5.3.1 报告期末按公允价值占基金资产净值比例大小排序的前十名股票投资明细

无。

## 5.4 报告期末按债券品种分类的债券投资组合

序号	债券品种	公允价值（元）	占基金资产净值比例（%）
1	国家债券	-	-
2	央行票据	-	-
3	金融债券	256,043,516.16	23.57
	其中：政策性金融债	-	-
4	企业债券	92,710,328.22	8.54
5	企业短期融资券	-	-
6	中期票据	695,811,208.75	64.06
7	可转债（可交换债）	-	-
8	同业存单	-	-
9	其他	122,877,687.67	11.31
10	合计	1,167,442,740.80	107.48

## 5.5 报告期末按公允价值占基金资产净值比例大小排序的前五名债券投资明细

序号	债券代码	债券名称	数量（张）	公允价值（元）	占基金资产净值比例（%）
1	102582267	25 汇金 MTN004	1,000,000	101,593,402.74	9.35
2	212580033	25 厦门国际银行 债 02	800,000	80,986,844.93	7.46
3	2280235	22 沪地产 03	600,000	61,420,356.16	5.65
4	212400013	24 中信银行债 02BC	600,000	60,950,810.96	5.61
5	212580027	25 上海银行债 02	600,000	60,940,668.49	5.61

#### 5.6 报告期末按公允价值占基金资产净值比例大小排序的前十名资产支持证券投资明细

无。

#### 5.7 报告期末按公允价值占基金资产净值比例大小排序的前五名贵金属投资明细

无。

#### 5.8 报告期末按公允价值占基金资产净值比例大小排序的前五名权证投资明细

无。

#### 5.9 报告期末本基金投资的国债期货交易情况说明

##### 5.9.1 本期国债期货投资政策

本基金的国债期货投资将以风险管理为原则，以套期保值为目的，适度运用国债期货，提高投资组合的运作效率。基金管理人将按照相关法律法规的规定，结合国债现货市场和期货市场的波动性、流动性等情况，通过多头或空头套期保值等策略进行操作，获取超额收益。

##### 5.9.2 报告期末本基金投资的国债期货持仓和损益明细

无。

##### 5.9.3 本期国债期货投资评价

无。

#### 5.10 投资组合报告附注

##### 5.10.1 本基金投资的前十名证券的发行主体本期是否出现被监管部门立案调查，或在报告编制日前一年内受到公开谴责、处罚的情形

1、本基金投资的前十名证券中的 25 上海银行债 02，其发行主体为上海银行股份有限公司。根据发布的相关公告，该证券发行主体因未依法履行职责，多次受到监管机构的处罚。

2、本基金投资的前十名证券中的 22 民生银行永续债 01、25 民生银行二级资本债 01，其发行主体为中国民生银行股份有限公司。根据发布的相关公告，该证券发行主体因未依法履行职责，受到国家金融监督管理总局的处罚。

3、本基金投资的前十名证券中的 24 中信银行债 02BC，其发行主体为中信银行股份有限公司。根据发布的相关公告，该证券发行主体因未依法履行职责，多次受到监管机构的处罚。

投资决策说明：本基金投资上述证券的投资决策程序符合相关法律法规和公司制度的要求。

##### 5.10.2 基金投资的前十名股票是否超出基金合同规定的备选股票库

无。

### 5.10.3 其他资产构成

序号	名称	金额（元）
1	存出保证金	2,485.40
2	应收证券清算款	-
3	应收股利	-
4	应收利息	-
5	应收申购款	-
6	其他应收款	-
7	其他	-
8	合计	2,485.40

### 5.10.4 报告期末持有的处于转股期的可转换债券明细

无。

### 5.10.5 报告期末前十名股票中存在流通受限情况的说明

无。

### 5.10.6 投资组合报告附注的其他文字描述部分

无。

## § 6 开放式基金份额变动

单位：份

报告期期初基金份额总额	980,970,146.94
报告期期间基金总申购份额	22.75
减：报告期期间基金总赎回份额	-
报告期期间基金拆分变动份额（份额减少以“-”填列）	-
报告期期末基金份额总额	980,970,169.69

## § 7 基金管理人运用固有资金投资本基金情况

### 7.1 基金管理人持有本基金份额变动情况

无。

### 7.2 基金管理人运用固有资金投资本基金交易明细

无。

## § 8 报告期末发起式基金发起资金持有份额情况

本基金成立后发起资金持有份额为 10,000,527.83 份，承诺的持有期限为 2018 年 7 月 19 日至 2021 年 7 月 19 日，该部分份额已于 2023 年 6 月 21 日全部赎回。截至本报告期末，发起资金持有份额为 0.00 份。

## § 9 影响投资者决策的其他重要信息

### 9.1 报告期内单一投资者持有基金份额比例达到或超过 20%的情况

投资者类别	报告期内持有基金份额变化情况					报告期末持有基金情况	
	序号	持有基金份额比例达到或者超过 20%的时间区间	期初份额	申购份额	赎回份额	持有份额	份额占比 (%)
机构	1	20260101-20260331	980,968,216.60	-	-	980,968,216.60	100.00
产品特有风险							
当基金份额持有人占比过于集中时，可能存在因某单一基金份额持有人大额赎回而引起基金份额净值剧烈波动的风险及流动性风险。							

### 9.2 影响投资者决策的其他重要信息

无。

## § 10 备查文件目录

### 10.1 备查文件目录

- (一) 中国证监会准予融通增辉定期开放债券型发起式证券投资基金设立的文件
- (二) 《融通增辉定期开放债券型发起式证券投资基金基金合同》
- (三) 《融通增辉定期开放债券型发起式证券投资基金托管协议》
- (四) 《融通增辉定期开放债券型发起式证券投资基金招募说明书》及其更新
- (五) 融通基金管理有限公司业务资格批件和营业执照
- (六) 报告期内在指定报刊上披露的各项公告

### 10.2 存放地点

基金管理人、基金托管人处。

### 10.3 查阅方式

投资者可在营业时间免费查阅，也可按工本费购买复印件，或登录本基金管理人网站 <http://www.rtfund.com> 查阅。

融通基金管理有限公司

2026 年 4 月 21 日