

景顺长城安鑫回报一年持有期混合型证券  
投资基金  
2026 年第 1 季度报告

2026 年 3 月 31 日

基金管理人：景顺长城基金管理有限公司

基金托管人：上海浦东发展银行股份有限公司

报告送出日期：2026 年 4 月 22 日

## § 1 重要提示

基金管理人的董事会及董事保证本报告所载资料不存在虚假记载、误导性陈述或重大遗漏，并对其内容的真实性、准确性和完整性承担个别及连带责任。

基金托管人上海浦东发展银行股份有限公司根据本基金合同规定，于 2026 年 04 月 21 日复核了本报告中的财务指标、净值表现和投资组合报告等内容，保证复核内容不存在虚假记载、误导性陈述或者重大遗漏。

基金管理人承诺以诚实信用、勤勉尽责的原则管理和运用基金资产，但不保证基金一定盈利。

基金的过往业绩并不代表其未来表现。投资有风险，投资者在作出投资决策前应仔细阅读本基金的招募说明书。

本报告中财务资料未经审计。

本报告期自 2026 年 01 月 01 日起至 2026 年 03 月 31 日止。

## §2 基金产品概况

基金简称	景顺长城安鑫回报一年持有期混合
基金主代码	009499
基金运作方式	契约型开放式
基金合同生效日	2020 年 7 月 10 日
报告期末基金份额总额	33,008,092.12 份
投资目标	本基金主要通过投资于固定收益类资产获得稳健收益，同时投资于具备良好盈利能力的上市公司所发行的股票以增强收益，在严格控制风险的前提下力争获取高于业绩比较基准的投资收益，为投资者提供长期稳定的回报。
投资策略	<p>本基金主要通过资产配置方案观点，采用债券投资策略及股票投资策略双策略搭配。在严格控制风险的前提下，追求获得稳定的投资回报。</p> <p>本基金采用的投资策略主要包括：</p> <p>1、资产配置策略</p> <p>本基金依据定期公布的宏观和金融数据以及投资部门对于宏观经济、股市政策、市场趋势的综合分析，重点关注包括、GDP 增速、固定资产投资增速、净出口增速、通胀率、货币供应、利率等宏观指标的变化趋势，同时强调金融市场投资者行为分析，关注资本市场资金供求关系变化等因素，在深入分析和充分论证的基础上评估宏观经济运行及政策对资本市场的影响方向和力度，运用宏观经济模型（MEM）做出对于宏观经济的评价，结合投资制度的要求提出资产配置建议，经投资决策委员会审核后形成资产配置方案。</p>

	<p>2、债券投资策略</p> <p>债券投资在保证资产流动性的基础上，采取利率预期策略、信用策略和时机策略相结合的积极性投资方法，力求在控制各类风险的基础上获取稳定的收益。</p> <p>3、资产支持证券投资策略</p> <p>本基金将通过对宏观经济、提前偿还率、资产池结构以及资产池资产所在行业景气变化等因素的研究，预测资产池未来现金流变化，并通过研究标的证券发行条款，预测提前偿还率变化对标的证券的久期与收益率的影响。同时，基金管理人将密切关注流动性对标的证券收益率的影响，综合运用久期管理、收益率曲线、个券选择以及把握市场交易机会等积极策略，在严格控制风险的情况下，结合信用研究和流动性管理，选择风险调整后收益高的品种进行投资，以期获得长期稳定收益。</p> <p>4、股票投资策略</p> <p>本基金以基本面为核心，确定行业配置方向，并结合宏观政策、情绪与技术面指标，在风险可控的范围内积极进行战术性仓位管理，使得风险收益比最大化。</p> <p>5、股指期货投资策略</p> <p>本基金参与股指期货交易，将根据风险管理的原则，以套期保值为目的，制定相应的投资策略。</p> <p>6、国债期货投资策略</p> <p>本基金可基于谨慎原则，将根据风险管理的原则，以套期保值为目的，运用国债期货对基本投资组合进行管理，提高投资效率。本基金主要采用流动性好、交易活跃的国债期货合约，通过多头或空头套期保值等策略进行套期保值操作。</p> <p>7、股票期权投资策略</p> <p>本基金将按照风险管理的原则，以套期保值为主要目的参与股票期权交易。本基金将结合投资目标、比例限制、风险收益特征以及法律法规的相关限定和要求，确定参与股票期权交易的投资时机和投资比例。</p> <p>8、融资策略</p> <p>本基金在参与融资业务时将根据风险管理的原则，在法律法规允许的范围和比例内、风险可控的前提下，本着谨慎原则，参与融资业务。参与融资业务时，本基金将力争利用融资的杠杆作用，降低因申购造成基金仓位较低带来的跟踪误差，达到有效跟踪标的指数的目的。</p>
业绩比较基准	中证综合债指数收益率×90% + 沪深 300 指数收益率×10%。
风险收益特征	本基金为混合型基金，其预期收益和风险高于货币市场基金和债券型基金，低于股票型基金。
基金管理人	景顺长城基金管理有限公司
基金托管人	上海浦东发展银行股份有限公司

下属分级基金的基金简称	景顺长城安鑫回报一年持有期混合 A 类	景顺长城安鑫回报一年持有期混合 C 类
下属分级基金的交易代码	009499	009755
报告期末下属分级基金的份额总额	28,332,369.92 份	4,675,722.20 份

### §3 主要财务指标和基金净值表现

#### 3.1 主要财务指标

单位：人民币元

主要财务指标	报告期（2026 年 1 月 1 日-2026 年 3 月 31 日）	
	景顺长城安鑫回报一年持有期混合 A 类	景顺长城安鑫回报一年持有期混合 C 类
1. 本期已实现收益	109,408.99	11,449.47
2. 本期利润	135,862.11	15,197.99
3. 加权平均基金份额本期利润	0.0044	0.0032
4. 期末基金资产净值	31,029,841.56	5,004,804.23
5. 期末基金份额净值	1.0952	1.0703

注：1、本期已实现收益指基金本期利息收入、投资收益、其他收入（不含公允价值变动收益）扣除相关费用和信用减值损失后的余额，本期利润为本期已实现收益加上本期公允价值变动收益。

2、上述基金业绩指标不包括持有人认购或交易基金的各项费用，计入费用后实际收益水平要低于所列数字。

#### 3.2 基金净值表现

##### 3.2.1 基金份额净值增长率及其与同期业绩比较基准收益率的比较

景顺长城安鑫回报一年持有期混合 A 类

阶段	净值增长率①	净值增长率标准差②	业绩比较基准收益率③	业绩比较基准收益率标准差④	①-③	②-④
过去三个月	0.40%	0.02%	0.36%	0.10%	0.04%	-0.08%
过去六个月	0.73%	0.02%	0.85%	0.10%	-0.12%	-0.08%
过去一年	-1.12%	0.22%	3.47%	0.10%	-4.59%	0.12%
过去三年	-5.82%	0.54%	13.81%	0.11%	-19.63%	0.43%
过去五年	4.03%	0.59%	20.35%	0.11%	-16.32%	0.48%
自基金合同	9.52%	0.56%	23.54%	0.12%	-14.02%	0.44%

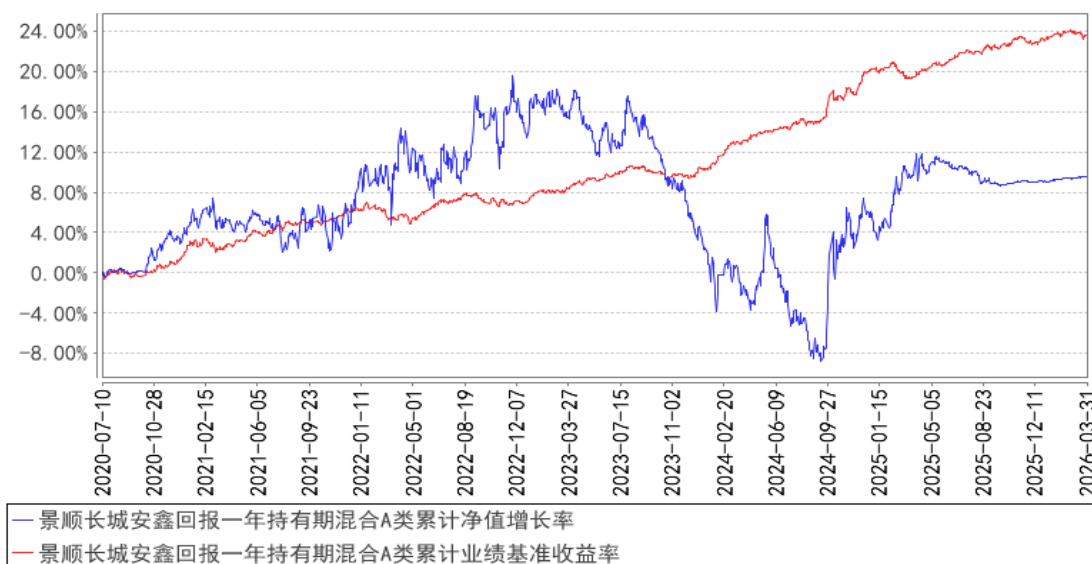
生效起至今						
-------	--	--	--	--	--	--

景顺长城安鑫回报一年持有期混合 C 类

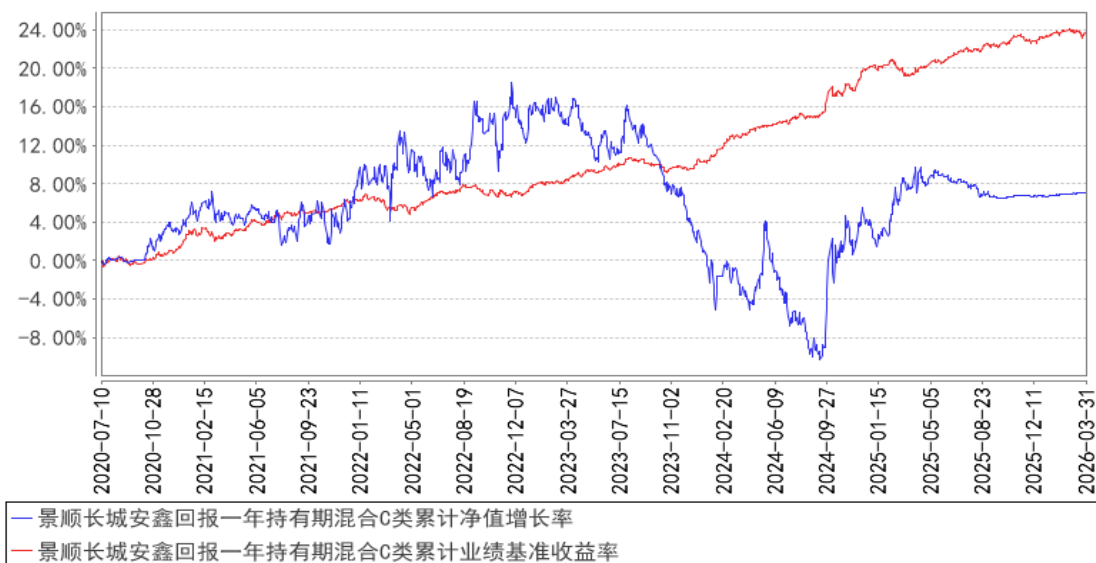
阶段	净值增长率①	净值增长率标准差②	业绩比较基准收益率③	业绩比较基准收益率标准差④	①-③	②-④
过去三个月	0.30%	0.02%	0.36%	0.10%	-0.06%	-0.08%
过去六个月	0.52%	0.02%	0.85%	0.10%	-0.33%	-0.08%
过去一年	-1.53%	0.22%	3.47%	0.10%	-5.00%	0.12%
过去三年	-6.96%	0.54%	13.81%	0.11%	-20.77%	0.43%
过去五年	1.95%	0.59%	20.35%	0.11%	-18.40%	0.48%
自基金合同生效起至今	7.03%	0.56%	23.54%	0.12%	-16.51%	0.44%

3.2.2 自基金合同生效以来基金累计净值增长率变动及其与同期业绩比较基准收益率变动的比较

景顺长城安鑫回报一年持有期混合A类累计净值增长率与同期业绩比较基准收益率的历史走势对比图



景顺长城安鑫回报一年持有期混合C类累计净值增长率与同期业绩比较基准收益率的历史走势对比图



注：本基金的投资组合比例为：本基金股票投资占基金资产的比例范围为 0-30%；投资于同业存单比例不超过基金资产的 20%。本基金每个交易日日终在扣除股指期货、国债期货和股票期权合约需缴纳的交易保证金后，应当保持不低于基金资产净值 5% 的现金或者到期日在一年以内的政府债券，其中现金不包括结算备付金、存出保证金及应收申购款等。本基金的建仓期为自 2020 年 7 月 10 日基金合同生效日起 6 个月。建仓期结束时，本基金投资组合达到上述投资组合比例的要求。

### 3.3 其他指标

无。

## §4 管理人报告

### 4.1 基金经理（或基金经理小组）简介

姓名	职务	任本基金的基金经理期限		证券从业年限	说明
		任职日期	离任日期		
韩文强	本基金的基金经理	2020年7月10日	-	17年	管理学博士。曾任中国人寿资产管理有限公司基金投资部研究员、投资经理。2019年8月加入本公司，自2019年10月起担任股票投资部基金经理，现任股票投资部总监、基金经理。具有17年证券、基金行业从业经验。
赵天彤	本基金的基金经理	2022年1月29日	-	10年	应用统计学硕士，CFA。曾任中意资产管理有限责任公司固定收益投资部固收研究员，华泰证券股份有限公司研究所固收研究员。2021年10月加入本公司，自2021年12月起担任固定收益部基金经理。具有10年证券、基金行业从业经验。

注：1、对基金的首任基金经理，其“任职日期”按基金合同生效日填写，“离任日期”为公司决定且公告的解聘日期；对此后的非首任基金经理，“任职日期”及“离任日期”指根据公司决定且公告的聘任、解聘日期；

2、证券从业的含义遵从行业协会相关规定。

#### 4.1.1 期末兼任私募资产管理计划投资经理的基金经理同时管理的产品情况

无。

#### 4.2 管理人对报告期内本基金运作合规守信情况的说明

本报告期内，本基金管理人严格遵守《中华人民共和国证券投资基金法》、《公开募集证券投资基金运作管理办法》、《公开募集证券投资基金销售机构监督管理办法》和《公开募集证券投资基金信息披露管理办法》等有关法律法规及各项实施准则、《景顺长城安鑫回报一年持有期混合型证券投资基金基金合同》和其他有关法律法规的规定，本着诚实信用、勤勉尽责的原则管理和运用基金资产，在严格控制风险的基础上，为基金持有人谋求最大利益。本报告期内，基金运作整体合法合规，未发现损害基金持有人利益的行为。基金的投资范围、投资比例及投资组合符合有关法律法规及基金合同的规定。

#### 4.3 公平交易专项说明

##### 4.3.1 公平交易制度的执行情况

本报告期内，本基金管理人严格执行《证券投资基金管理公司公平交易制度指导意见（2011年修订）》，完善相应制度及流程，通过系统和人工等各种方式在各业务环节严格控制交易公平执行，公平对待旗下管理的所有基金和投资组合。

##### 4.3.2 异常交易行为的专项说明

本报告期内，本管理人管理的所有投资组合参与的交易所公开竞价，同日反向交易成交较少的单边交易量超过该证券当日成交量的 5%的交易共有 6 次，为投资组合的投资策略需要而发生的同日反向交易，按规定履行了审批程序。

本报告期内，未发现有可能导致不公平交易和利益输送的异常交易。

#### 4.4 报告期内基金的投资策略和运作分析

国内宏观方面，2026 年是“十五五”开局之年，开年前两月的经济数据总体呈现出内需弱修复、外需强劲、价格延续修复的态势，在外需强劲表现的带动下，生产强度也在提升，经济实现温和开门红。具体来看，外需方面，今年前两个月出口增速大超市场预期，美元计价出口同比增

长 21.8%，进口也大超预期，同比增长 19.8%。出口大超预期，背后有几重基本面因素的共同推动：1) 今年前两个月，美欧日东盟等全球主要经济体制造业 PMI 共振回到扩张区间，全球制造业共振回暖苗头初现；2) AI 产业大周期对于出口的拉动效应依旧显著；3) 企业出海以及新兴经济体的产能投资依旧对资本品的出口形成支撑。除了以上基本面因素外，前两月出口大超预期或也受到短期一次性因素的驱动，今年是晚春，历史规律来看，春节越晚，前两月出口表现越强。内需方面，社零同比增长 2.8%，相较去年底 0.9%的增速边际修复，在春节长假的带动下，服务消费表现显著优于商品消费，商品消费增长 2.5%，服务消费增长 5.6%，且网上零售表现也显著更优，同比增长 9.2%。核心 CPI 同比上涨 1.8%，创 2019 年 3 月以来的新高，指向居民消费的温和修复，但是金融数据中居民短贷数据不温不火的表现也指向居民的消费依旧处于早期。年初政策层部署的财政金融协同一揽子政策或对居民消费有边际提振，但居民消费信心进一步修复还有赖于就业改善和地产价格的企稳。在推动投资止跌回稳的政策诉求下，年初以来财政投放较为积极，叠加去年底 5000 亿新型政策性金融工具的落地，固定资产投资回升，同比增速从去年 12 月的-16%回升至 1.8%，其中制造业投资增长 3.1%（前值-10.5%），基建投资增长 11.4%（前值-12.2%），房地产投资下跌-11%，（前值-35.8%）。投资的止跌回稳也与金融数据中企业中长贷的较强表现相互印证。房地产销售跌幅略微收窄，销售面积下滑 13.5%（前值-15.6%），房价环比跌幅也有所收窄，一线城市二手房价环比跌幅从去年底的-0.9%连续两月收窄至-0.1%。在内需弱修复、外需强劲的带动下，工业生产强度较高，同比增长 6.3%。在实际增长开门红的背景下，价格也延续修复的态势，PPI 连续两月环比上涨 0.4%；PPI 同比跌幅进一步收窄，由前值-1.4%收窄至-0.9%。

海外方面，3 月 FOMC 会议将基准利率维持在 3.5%-3.75%之间，符合市场预期。但无论是经济展望中对未来增长、就业和通胀的预测，还是点阵图对未来降息的推演等，都因持续时间和影响程度超预期的中东冲突而被明显打乱。总体来看，“油价维持高位→通胀预期回升→宽松预期回摆→美债收益率上行→金融条件收紧→抑制经济增长”的叙事正在形成，由地缘冲突传导至金融市场、进而影响实体经济的反馈链条也趋于完整。若沿此推演，美国经济走向滞胀的风险或进一步加剧。当然，地缘冲突本身难以预判，做好跟踪与应对更为关键。

展望未来，鉴于地缘冲突的不确定性仍高，霍尔木兹海峡的持续禁运或对全球供应链带来较大冲击，叠加油价高企带动全球通胀上行，带动全球流动性收紧，从而冲击中国外需。若外需走弱，政策或更大力度提振内需，内需有望延续温和修复，价格水平有望在二季度延续加速修复的态势。

债市方面，本季度整体运行于偏强环境中，曲线走陡。市场交易重心从前年的赎回新规、供给冲击等逐步转向对资金宽松、通胀压力与结构性资产性价比的再定价，票息策略逐步成为市场

主流。利率债方面，资金面平稳偏松是核心支撑，10 年以内品种收益率整体下行，但超长端利率债受供给与通胀等多重因素扰动，表现明显弱于短端，30-10 年利差整体走扩，依赖超长债拉久期的配置策略面临一定挑战。信用债方面，整体表现优于利率债。一方面，资金宽松叠加强劲的配置需求，推动信用利差持续压缩；另一方面，在长端利率波动加大的环境下，票息价值的重要性提升。中短端信用债在票息收益与波动控制之间实现了更好的平衡。

组合整体延续偏左侧交易的思路，在利率债上，对于短端维持票息策略，对于中长端则在本季度内风险偏好阶段性上升时适度减持部分相对价值较差的品种、缩减久期，逢部分交易性券种阶段性调整较大时适度回补，并根据基本面、资金面及政策面的预期参与交易，优化组合结构。在信用债上，则根据资金利率、利差水平和供需结构调整仓位及结构。流动性的确定性导致信用债基本面的定价逻辑相对坚实，但需注意短端已然较为拥挤。长久期资产上，年前市场担心的债券供需、通胀和股市等因素，演变至今已经有所松动。从信用利差估值及股债风险收益特征的统计规律来看，我们认为供需环境有利于中短端信用债，中短端能提供长期稳定的持有收益，长久期信用债则延续交易的思路，关注相对估值水平变化及波动性。

#### 4.5 报告期内基金的业绩表现

本报告期内，本基金 A 类份额净值增长率为 0.40%，业绩比较基准收益率为 0.36%。

本报告期内，本基金 C 类份额净值增长率为 0.30%，业绩比较基准收益率为 0.36%。

#### 4.6 报告期内基金持有人数或基金资产净值预警说明

从 2025 年 9 月 23 日至 2026 年 3 月 31 日，本基金存在连续六十个工作日基金资产净值低于五千万元的情形。本基金管理人已按照基金合同要求向中国证监会报告解决方案。

同时为减轻迷你基金固定费用支出给投资者造成的负担，切实保障基金份额持有人利益，自 2025 年 12 月 24 日起至本报告期末，我司承担本基金的固定费用（包括信息披露费、审计费等）。

## §5 投资组合报告

### 5.1 报告期末基金资产组合情况

序号	项目	金额（元）	占基金总资产的比例（%）
1	权益投资	-	-
	其中：股票	-	-
2	基金投资	-	-
3	固定收益投资	25,927,266.86	71.30
	其中：债券	25,927,266.86	71.30
	资产支持证券	-	-
4	贵金属投资	-	-

5	金融衍生品投资	-	-
6	买入返售金融资产	-	-
	其中：买断式回购的买入返售金融资产	-	-
7	银行存款和结算备付金合计	10,434,583.27	28.70
8	其他资产	585.73	0.00
9	合计	36,362,435.86	100.00

## 5.2 报告期末按行业分类的股票投资组合

### 5.2.1 报告期末按行业分类的境内股票投资组合

本基金本报告期末未持有股票投资。

### 5.2.2 报告期末按行业分类的港股通投资股票投资组合

无。

## 5.3 期末按公允价值占基金资产净值比例大小排序的股票投资明细

### 5.3.1 报告期末按公允价值占基金资产净值比例大小排序的前十名股票投资明细

本基金本报告期末未持有股票投资。

## 5.4 报告期末按债券品种分类的债券投资组合

序号	债券品种	公允价值（元）	占基金资产净值比例（%）
1	国家债券	2,837,168.66	7.87
2	央行票据	-	-
3	金融债券	22,073,405.48	61.26
	其中：政策性金融债	22,073,405.48	61.26
4	企业债券	-	-
5	企业短期融资券	-	-
6	中期票据	-	-
7	可转债（可交换债）	1,016,692.72	2.82
8	同业存单	-	-
9	其他	-	-
10	合计	25,927,266.86	71.95

## 5.5 报告期末按公允价值占基金资产净值比例大小排序的前五名债券投资明细

序号	债券代码	债券名称	数量（张）	公允价值（元）	占基金资产净值比例（%）
1	210210	21 国开 10	100,000	11,131,405.48	30.89
2	190210	19 国开 10	100,000	10,942,000.00	30.37
3	019773	25 国债 08	28,000	2,837,168.66	7.87
4	113056	重银转债	1,700	215,626.84	0.60
5	113042	上银转债	940	116,229.71	0.32

## 5.6 报告期末按公允价值占基金资产净值比例大小排序的前十名资产支持证券投资 明细

本基金本报告期末未持有资产支持证券。

## 5.7 报告期末按公允价值占基金资产净值比例大小排序的前五名贵金属投资明细

本基金本报告期末未持有贵金属。

## 5.8 报告期末按公允价值占基金资产净值比例大小排序的前五名权证投资明细

本基金本报告期末未持有权证。

## 5.9 报告期末本基金投资的股指期货交易情况说明

### 5.9.1 报告期末本基金投资的股指期货持仓和损益明细

本基金本报告期末未持有股指期货。

### 5.9.2 本基金投资股指期货的投资政策

本基金参与股指期货交易，将根据风险管理的原则，以套期保值为目的，制定相应的投资策略。

1、时点选择：基金管理人在交易股指期货时，重点关注当前经济状况、政策倾向、资金流向、和技术指标等因素。

2、套保比例：基金管理人根据对指数点位区间判断，在符合法律法规的前提下，决定套保比例。再根据基金股票投资组合的贝塔值，具体得出参与股指期货交易的买卖张数。

3、合约选择：基金管理人根据股指期货当时的成交金额、持仓量和基差等数据，选择和基金组合相关性高的股指期货合约为交易标的。

## 5.10 报告期末本基金投资的国债期货交易情况说明

### 5.10.1 本期国债期货投资政策

本基金可基于谨慎原则，将根据风险管理的原则，以套期保值为目的，运用国债期货对基本投资组合进行管理，提高投资效率。本基金主要采用流动性好、交易活跃的国债期货合约，通过多头或空头套期保值等策略进行套期保值操作。

### 5.10.2 报告期末本基金投资的国债期货持仓和损益明细

本基金本报告期末未持有国债期货。

### 5.10.3 本期国债期货投资评价

本基金本报告期末未持有国债期货。

## 5.11 投资组合报告附注

### 5.11.1 本基金投资的前十名证券的发行主体本期是否出现被监管部门立案调查，或在报告编制日前一年内受到公开谴责、处罚的情形

国家开发银行在报告编制日前一年内曾受到国家金融监督管理总局地方监管局、中国人民银行处罚。

上海银行股份有限公司在报告编制日前一年内曾受到国家金融监督管理总局地方监管局、中国人民银行处罚。

本基金基金经理依据基金合同及公司投资管理制度，在投资授权范围内，经正常投资决策程序对上述主体所发行证券进行了投资。本基金投资前十名证券的其余发行主体本报告期内未出现被监管部门立案调查或在本报告编制日前一年内受到公开谴责、处罚的情况。

### 5.11.2 基金投资的前十名股票是否超出基金合同规定的备选股票库

本基金本报告期末未持有股票投资。

### 5.11.3 其他资产构成

序号	名称	金额（元）
1	存出保证金	565.74
2	应收证券清算款	-
3	应收股利	-
4	应收利息	-
5	应收申购款	19.99
6	其他应收款	-
7	其他	-
8	合计	585.73

### 5.11.4 报告期末持有的处于转股期的可转换债券明细

序号	债券代码	债券名称	公允价值（元）	占基金资产净值比例（%）
1	113056	重银转债	215,626.84	0.60
2	113042	上银转债	116,229.71	0.32
3	113579	健友转债	85,970.61	0.24
4	113053	隆 22 转债	77,982.95	0.22
5	113052	兴业转债	70,622.35	0.20
6	123107	温氏转债	56,251.42	0.16
7	118022	锂科转债	55,766.47	0.15
8	110084	贵燃转债	54,975.71	0.15

9	113059	福莱转债	54,854.51	0.15
10	127016	鲁泰转债	45,442.32	0.13
11	110085	通 22 转债	40,065.97	0.11
12	127049	希望转 2	38,758.65	0.11
13	113658	密卫转债	34,932.99	0.10
14	127089	晶澳转债	22,506.84	0.06
15	127085	韵达转债	17,987.53	0.05
16	113062	常银转债	16,788.72	0.05
17	113633	科沃转债	11,929.13	0.03

### 5.11.5 报告期末前十名股票中存在流通受限情况的说明

本基金本报告期末未持有股票投资。

### 5.11.6 投资组合报告附注的其他文字描述部分

无。

## §6 开放式基金份额变动

单位：份

项目	景顺长城安鑫回报一年持有期混合 A 类	景顺长城安鑫回报一年持有期混合 C 类
报告期期初基金份额总额	33,941,424.97	4,965,156.96
报告期期间基金总申购份额	97,724.64	192,263.91
减：报告期期间基金总赎回份额	5,706,779.69	481,698.67
报告期期间基金拆分变动份额（份额减少以“-”填列）	-	-
报告期期末基金份额总额	28,332,369.92	4,675,722.20

注：申购含红利再投、转换入份额；赎回含转换出份额。

## §7 基金管理人运用固有资金投资本基金情况

### 7.1 基金管理人持有本基金份额变动情况

基金管理人本期末未运用固有资金投资本基金。

### 7.2 基金管理人运用固有资金投资本基金交易明细

基金管理人本期末未运用固有资金投资本基金。

## §8 影响投资者决策的其他重要信息

### 8.1 报告期内单一投资者持有基金份额比例达到或超过 20%的情况

无。

## 8.2 影响投资者决策的其他重要信息

无。

## §9 备查文件目录

### 9.1 备查文件目录

- 1、中国证监会准予景顺长城安鑫回报一年持有期混合型证券投资基金募集注册的文件；
- 2、《景顺长城安鑫回报一年持有期混合型证券投资基金基金合同》；
- 3、《景顺长城安鑫回报一年持有期混合型证券投资基金招募说明书》；
- 4、《景顺长城安鑫回报一年持有期混合型证券投资基金托管协议》；
- 5、景顺长城基金管理有限公司批准成立批件、营业执照、公司章程；
- 6、其他在中国证监会指定报纸上公开披露的基金份额净值、定期报告及临时公告。

### 9.2 存放地点

以上备查文件存放在本基金管理人的办公场所。

### 9.3 查阅方式

投资者可在办公时间免费查阅。

景顺长城基金管理有限公司

2026 年 4 月 22 日