

# 景顺长城医疗健康混合型证券投资基金 2026 年第 1 季度报告

2026 年 3 月 31 日

基金管理人：景顺长城基金管理有限公司

基金托管人：中国民生银行股份有限公司

报告送出日期：2026 年 4 月 22 日

## § 1 重要提示

基金管理人的董事会及董事保证本报告所载资料不存在虚假记载、误导性陈述或重大遗漏，并对其内容的真实性、准确性和完整性承担个别及连带责任。

基金托管人中国民生银行股份有限公司根据本基金合同规定，于 2026 年 04 月 21 日复核了本报告中的财务指标、净值表现和投资组合报告等内容，保证复核内容不存在虚假记载、误导性陈述或者重大遗漏。

基金管理人承诺以诚实信用、勤勉尽责的原则管理和运用基金资产，但不保证基金一定盈利。

基金的过往业绩并不代表其未来表现。投资有风险，投资者在作出投资决策前应仔细阅读本基金的招募说明书。

本报告中财务资料未经审计。

本报告期自 2026 年 01 月 01 日起至 2026 年 03 月 31 日止。

## §2 基金产品概况

基金简称	景顺长城医疗健康混合
基金主代码	011876
基金运作方式	契约型开放式
基金合同生效日	2021 年 8 月 18 日
报告期末基金份额总额	1,008,547,872.81 份
投资目标	本基金在严格控制风险并保持良好流动性的前提下，追求超越业绩比较基准的投资回报。通过精选具有良好持续成长潜力的医疗健康领域上市公司，力争实现基金资产的长期稳健增值。
投资策略	<p>（一）资产配置策略</p> <p>本基金依据定期公布的宏观和金融数据以及投资部门对于宏观经济、股市政策、市场趋势的综合分析，运用宏观经济模型（MEM）做出对于宏观经济的评价，结合基金合同、投资制度的要求提出资产配置建议，经投资决策委员会审核后形成资产配置方案。</p> <p>（二）股票投资策略</p> <p>本基金通过定性与定量相结合的积极投资策略，自下而上地精选价值被低估并且具有良好基本面的符合医疗健康主题的股票构建投资组合。</p> <p>（三）存托凭证投资策略</p> <p>本基金的存托凭证投资将根据本基金的投资目标和上述境内上市交易的股票投资策略，基于对基础证券投资价值的深入研究判断，通过定性和定量分析相结合的方式，筛选具有比较优势的存托凭证作为投资标的。</p>

	<p>(四) 债券投资策略</p> <p>债券投资在保证资产流动性的基础上, 采取利率预期策略、信用策略和时机策略相结合的积极性投资方法, 力求在控制各类风险的基础上获取稳定的收益。</p> <p>(五) 资产支持证券投资策略</p> <p>本基金将通过对宏观经济、提前偿还率、资产池结构以及资产池资产所在行业景气变化等因素的研究, 预测资产池未来现金流变化, 并通过研究标的证券发行条款, 预测提前偿还率变化对标的证券的久期与收益率的影响。</p> <p>(六) 国债期货投资策略</p> <p>本基金投资国债期货, 将根据风险管理的原则, 以套期保值为目的, 充分考虑国债期货的流动性和风险收益特征, 在风险可控的前提下, 适度参与国债期货投资。</p> <p>(七) 股指期货投资策略</p> <p>本基金参与股指期货交易, 根据风险管理的原则, 以套期保值为目的, 制定相应的投资策略。</p> <p>(八) 股票期权投资策略</p> <p>本基金投资股票期权将按照风险管理的原则, 以套期保值为主要目的, 结合投资目标、比例限制、风险收益特征以及法律法规的相关限定和要求, 确定参与股票期权交易的投资时机和投资比例。若相关法律法规发生变化时, 基金管理人股票期权投资管理从其最新规定, 以符合上述法律法规和监管要求的变化。未来如法律法规或监管机构允许基金投资其他股票期权品种, 本基金将在履行适当程序后, 纳入投资范围并制定相应投资策略。</p> <p>(九) 融资交易策略</p> <p>本基金可通过融资交易的杠杆作用, 在符合融资交易各项法规要求及风险控制要求的前提下, 放大投资收益。今后, 随着证券市场的发展、金融工具的丰富和交易方式的创新等, 基金还将积极寻求其他投资机会, 如法律法规或监管机构以后允许基金投资其他品种, 本基金将在履行适当程序后, 将其纳入投资范围以丰富组合投资策略。</p>
业绩比较基准	中证医药卫生全收益指数收益率*70%+恒生综合指数收益率(使用估值汇率折算)*20%+中证综合债券指数收益率*10%。
风险收益特征	<p>本基金为混合型基金, 其预期收益和风险高于货币市场基金和债券型基金, 低于股票型基金。</p> <p>本基金还可投资港股通标的股票。除了需要承担与内地证券投资基金类似的市场波动风险等一般投资风险之外, 本基金还面临港股通机制下因投资环境、投资标的、市场制度以及交易规则等差异带来的特有风险。</p>
基金管理人	景顺长城基金管理有限公司

基金托管人	中国民生银行股份有限公司	
下属分级基金的基金简称	景顺长城医疗健康混合 A 类	景顺长城医疗健康混合 C 类
下属分级基金的交易代码	011876	011877
报告期末下属分级基金的份额总额	364,486,760.74 份	644,061,112.07 份

### §3 主要财务指标和基金净值表现

#### 3.1 主要财务指标

单位：人民币元

主要财务指标	报告期（2026 年 1 月 1 日-2026 年 3 月 31 日）	
	景顺长城医疗健康混合 A 类	景顺长城医疗健康混合 C 类
1. 本期已实现收益	-26,658,444.31	-49,834,625.18
2. 本期利润	8,954,572.11	24,499,535.34
3. 加权平均基金份额本期利润	0.0227	0.0322
4. 期末基金资产净值	269,881,488.24	468,142,240.75
5. 期末基金份额净值	0.7404	0.7268

注：1、本期已实现收益指基金本期利息收入、投资收益、其他收入（不含公允价值变动收益）扣除相关费用和信用减值损失后的余额，本期利润为本期已实现收益加上本期公允价值变动收益。

2、上述基金业绩指标不包括持有人认购或交易基金的各项费用，计入费用后实际收益水平要低于所列数字。

#### 3.2 基金净值表现

##### 3.2.1 基金份额净值增长率及其与同期业绩比较基准收益率的比较

景顺长城医疗健康混合 A 类

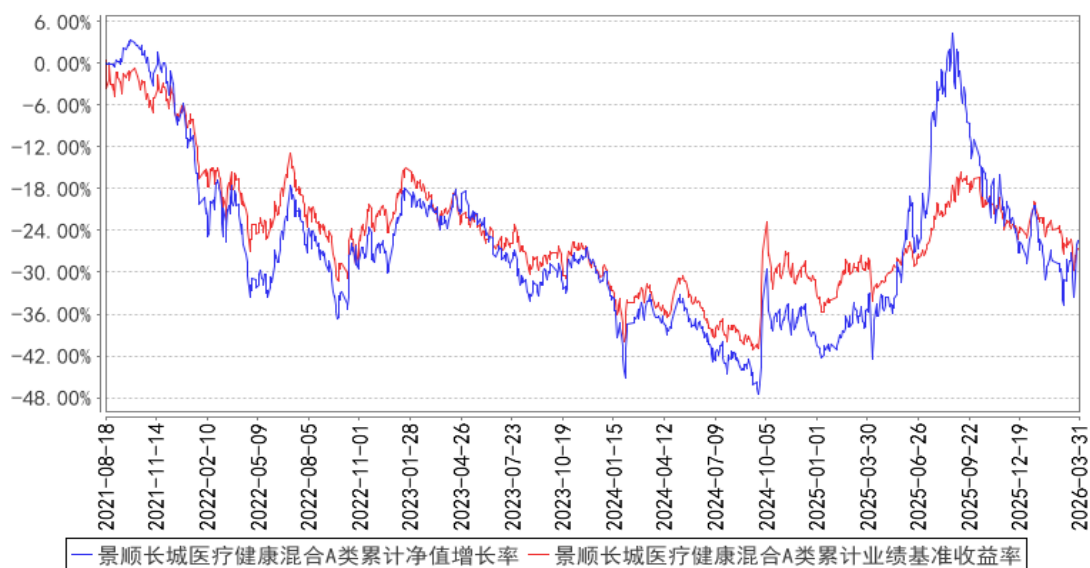
阶段	净值增长率①	净值增长率标准差②	业绩比较基准收益率③	业绩比较基准收益率标准差④	①-③	②-④
过去三个月	3.84%	2.13%	-2.37%	1.17%	6.21%	0.96%
过去六个月	-16.89%	2.02%	-12.32%	1.02%	-4.57%	1.00%
过去一年	15.33%	2.27%	3.77%	1.07%	11.56%	1.20%
过去三年	-4.33%	1.81%	-7.39%	1.18%	3.06%	0.63%
自基金合同生效起至今	-25.96%	1.73%	-26.83%	1.24%	0.87%	0.49%

景顺长城医疗健康混合 C 类

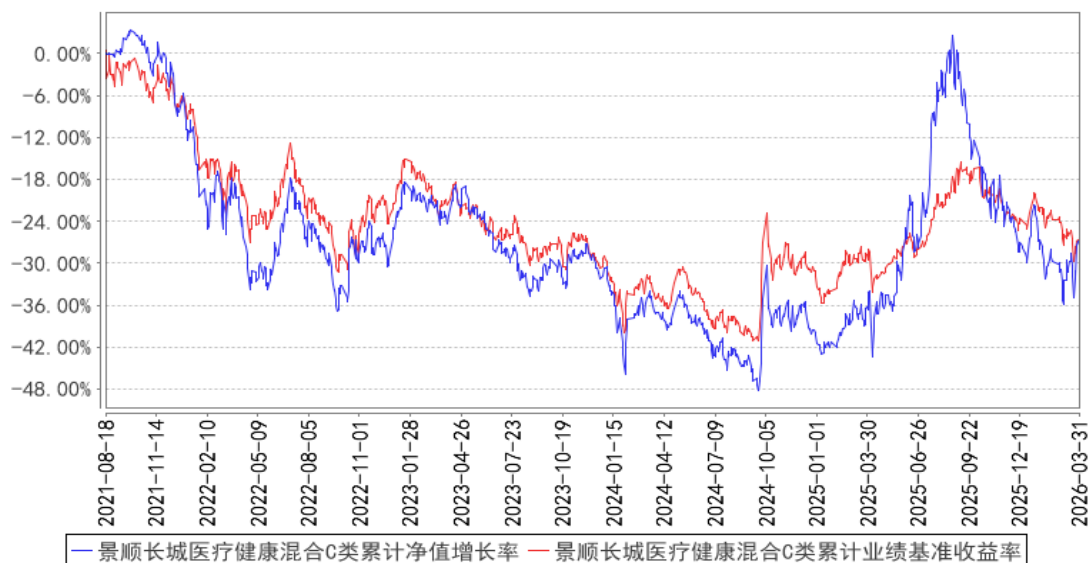
阶段	净值增长率①	净值增长率标准差②	业绩比较基准收益率③	业绩比较基准收益率标准差④	①-③	②-④
过去三个月	3.72%	2.14%	-2.37%	1.17%	6.09%	0.97%
过去六个月	-17.06%	2.02%	-12.32%	1.02%	-4.74%	1.00%
过去一年	14.85%	2.27%	3.77%	1.07%	11.08%	1.20%
过去三年	-5.48%	1.81%	-7.39%	1.18%	1.91%	0.63%
自基金合同生效起至今	-27.32%	1.73%	-26.83%	1.24%	-0.49%	0.49%

### 3.2.2 自基金合同生效以来基金累计净值增长率变动及其与同期业绩比较基准收益率变动的比较

景顺长城医疗健康混合A类累计净值增长率与同期业绩比较基准收益率的历史走势对比图



景顺长城医疗健康混合C类累计净值增长率与同期业绩比较基准收益率的历史走势图



注：基金的投资组合比例为：本基金投资于股票资产占基金资产的比例为 60%-95%（其中投资于港股通标的股票的比例不超过股票资产的 50%），投资于本基金界定的医疗健康主题的上市公司股票的比例不低于非现金基金资产的 80%。每个交易日日终在扣除股指期货合约、国债期货合约和股票期权合约需缴纳的交易保证金后，本基金持有的现金或到期日在一年以内的政府债券不低于基金资产净值的 5%，其中现金不包括结算备付金、存出保证金、应收申购款等。股指期货、国债期货、股票期权及其他金融工具的投资比例依照法律法规或监管机构的规定执行。本基金的建仓期为自 2021 年 8 月 18 日基金合同生效日起 6 个月。建仓期结束时，本基金投资组合达到上述投资组合比例的要求。

### 3.3 其他指标

无。

## §4 管理人报告

### 4.1 基金经理（或基金经理小组）简介

姓名	职务	任本基金的基金经理期限		证券从业年限	说明
		任职日期	离任日期		
乔海英	本基金的基金经理	2024年6月24日	-	15年	金融学硕士。曾任博时基金管理有限公司研究部医药研究员，民生加银基金管理有限公司研究部医药研究员，平安基金管理有限公司投资研究部医药研究员、基金经理，东方阿尔法基金管理有限公司公募投资部副总监、基金经理、投委会成员。2023年12月加入本公司，自2024年6月起担任

					任股票投资部基金经理。具有 15 年证券、基金行业从业经验。
--	--	--	--	--	--------------------------------

注：1、对基金的首任基金经理，其“任职日期”按基金合同生效日填写，“离任日期”为公司决定且公告的解聘日期；对此后的非首任基金经理，“任职日期”及“离任日期”指根据公司决定且公告的聘任、解聘日期；

2、证券从业的含义遵从行业协会相关规定。

#### 4.1.1 期末兼任私募资产管理计划投资经理的基金经理同时管理的产品情况

无。

#### 4.2 管理人对报告期内本基金运作遵规守信情况的说明

本报告期内，本基金管理人严格遵守《中华人民共和国证券投资基金法》、《公开募集证券投资基金运作管理办法》、《公开募集证券投资基金销售机构监督管理办法》和《公开募集证券投资基金信息披露管理办法》等有关法律法规及各项实施准则、《景顺长城医疗健康混合型证券投资基金基金合同》和其他有关法律法规的规定，本着诚实信用、勤勉尽责的原则管理和运用基金资产，在严格控制风险的基础上，为基金持有人谋求最大利益。本报告期内，基金运作整体合法合规，未发现损害基金持有人利益的行为。基金的投资范围、投资比例及投资组合符合有关法律法规及基金合同的规定。

#### 4.3 公平交易专项说明

##### 4.3.1 公平交易制度的执行情况

本报告期内，本基金管理人严格执行《证券投资基金管理公司公平交易制度指导意见（2011年修订）》，完善相应制度及流程，通过系统和人工等各种方式在各业务环节严格控制交易公平执行，公平对待旗下管理的所有基金和投资组合。

##### 4.3.2 异常交易行为的专项说明

本报告期内，本管理人管理的所有投资组合参与的交易所公开竞价，同日反向交易成交较少的单边交易量超过该证券当日成交量的 5%的交易共有 6 次，为投资组合的投资策略需要而发生的同日反向交易，按规定履行了审批程序。

本报告期内，未发现有可能导致不公平交易和利益输送的异常交易。

#### 4.4 报告期内基金的投资策略和运作分析

报告期内，医药板块整体呈现景气度和股价的错配，经过两个季度的调整，部分股票进入非常扎实的市值支撑区间。从产业趋势看，创新药及其产业链仍是基本面最强劲的细分领域。我们

组合仍聚焦于最能反应产业趋势、兑现度较高的标的，具体看以创新出海的头部公司、当前市值并未充分反应其价值的标的为主。同时也在创新产业链上面布局高成长的标的。创新链条以外，我们也布局了差异化的器械等标的，遵从我们个股性价比的选股标准，在各自领域选择最有竞争力的标的。

关于产业趋势，我们看到今年一季度的药品研发授权交易无论从交易规模、价格和合作深度，都较 2025 年进一步提高。可以得出这样的结论：中国创新药的研发能力和效率正在逐步为海外合作伙伴认可并定价，产业竞争力持续提升。短期股价与基本面的错配恰恰是中长期布局的时机。药物研发周期长，估值区间宽，必然要面对短期市场博弈、股价宽幅波动。阶段性波动放大的贝塔行情仍会反复出现，基金经理认为真正赚大钱的机会并不在于博弈而是选股，创新出海的阿尔法挖掘的机会也非常确定。我们的任务就在于选出有竞争力的公司，跟踪验证。报告期内，我们延续前期策略，从成药性和商业化两个维度分析其确定性和弹性，基于竞争格局和成长空间角度选股。

同时我们认为市场对医疗内需的重要性认知不足，我们认为内需一方面存在很大的估值修复空间，另一方面，分层的医疗产品和服务的需求，以及分层的供给是内需未来最值得期待的变化。国内市场中长期支付环境改善是大概率事件，依据此判断我们优化了组合结构，基于竞争格局而非景气度的选股是基金经理对内需市场的有效应对。

当前组合仓位稳定，结构上大体可以分为出海和内需两类标的，以创新药械和相关产业链、传统向创新转型的药企和互联网医疗标的为主。

我们对医药板块维持乐观的判断。随着估值水位抬升，将更注重丰富超额收益的来源，从分散到集中，聚焦各领域更有阿尔法的标的，管理收益和风险。

#### 4.5 报告期内基金的业绩表现

本报告期内，本基金 A 类份额净值增长率为 3.84%，业绩比较基准收益率为-2.37%。

本报告期内，本基金 C 类份额净值增长率为 3.72%，业绩比较基准收益率为-2.37%。

#### 4.6 报告期内基金持有人数或基金资产净值预警说明

无。

## §5 投资组合报告

### 5.1 报告期末基金资产组合情况

序号	项目	金额（元）	占基金总资产的比例（%）
1	权益投资	695,453,141.56	87.83

	其中：股票	695,453,141.56	87.83
2	基金投资	-	-
3	固定收益投资	40,530,980.82	5.12
	其中：债券	40,530,980.82	5.12
	资产支持证券	-	-
4	贵金属投资	-	-
5	金融衍生品投资	-	-
6	买入返售金融资产	-	-
	其中：买断式回购的买入返售金融资产	-	-
7	银行存款和结算备付金合计	4,444,754.45	0.56
8	其他资产	51,347,374.14	6.49
9	合计	791,776,250.97	100.00

注：权益投资中通过港股通交易机制投资的港股公允价值为 339,265,635.11 元，占基金资产净值的比例为 45.97%。

## 5.2 报告期末按行业分类的股票投资组合

### 5.2.1 报告期末按行业分类的境内股票投资组合

代码	行业类别	公允价值（元）	占基金资产净值比例（%）
A	农、林、牧、渔业	-	-
B	采矿业	173,029.23	0.02
C	制造业	310,749,802.50	42.11
D	电力、热力、燃气及水生产和供应业	-	-
E	建筑业	-	-
F	批发和零售业	-	-
G	交通运输、仓储和邮政业	-	-
H	住宿和餐饮业	-	-
I	信息传输、软件和信息技术服务业	55,983.42	0.01
J	金融业	-	-
K	房地产业	-	-
L	租赁和商务服务业	-	-
M	科学研究和技术服务业	45,208,691.30	6.13
N	水利、环境和公共设施管理业	-	-
O	居民服务、修理和其他服务业	-	-
P	教育	-	-
Q	卫生和社会工作	-	-
R	文化、体育和娱乐业	-	-
S	综合	-	-
	合计	356,187,506.45	48.26

## 5.2.2 报告期末按行业分类的港股通投资股票投资组合

行业类别	公允价值（人民币）	占基金资产净值比例（%）
材料	-	-
必需消费品	33,566,227.20	4.55
非必需消费品	-	-
能源	-	-
金融	-	-
政府	-	-
工业	-	-
医疗保健	305,699,407.91	41.42
房地产	-	-
科技	-	-
公用事业	-	-
通讯	-	-
合计	339,265,635.11	45.97

注：以上行业分类采用彭博行业分类标准。

## 5.3 期末按公允价值占基金资产净值比例大小排序的股票投资明细

## 5.3.1 报告期末按公允价值占基金资产净值比例大小排序的前十名股票投资明细

序号	股票代码	股票名称	数量（股）	公允价值（元）	占基金资产净值比例（%）
1	06990	科伦博泰生物-B	180,500	73,311,338.50	9.93
2	02157	乐普生物-B	14,656,000	69,102,351.17	9.36
3	01801	信达生物	883,000	66,191,847.77	8.97
4	688796	百奥赛图	360,222	33,504,948.66	4.54
4	02315	百奥赛图-B	600,000	29,322,769.50	3.97
5	300677	英科医疗	1,040,915	61,080,892.20	8.28
6	300204	舒泰神	1,901,294	55,689,858.82	7.55
7	688506	百利天恒	152,389	42,364,142.00	5.74
8	002432	九安医疗	500,000	36,790,000.00	4.98
9	01833	平安好医生	3,300,000	33,566,227.20	4.55
10	01177	中国生物制药	6,003,000	31,219,054.73	4.23

## 5.4 报告期末按债券品种分类的债券投资组合

序号	债券品种	公允价值（元）	占基金资产净值比例（%）
1	国家债券	40,530,980.82	5.49
2	央行票据	-	-
3	金融债券	-	-
	其中：政策性金融债	-	-
4	企业债券	-	-
5	企业短期融资券	-	-

6	中期票据	-	-
7	可转债（可交换债）	-	-
8	同业存单	-	-
9	其他	-	-
10	合计	40,530,980.82	5.49

### 5.5 报告期末按公允价值占基金资产净值比例大小排序的前五名债券投资明细

序号	债券代码	债券名称	数量（张）	公允价值（元）	占基金资产净值比例（%）
1	019773	25 国债 08	400,000	40,530,980.82	5.49

### 5.6 报告期末按公允价值占基金资产净值比例大小排序的前十名资产支持证券投资 明细

本基金本报告期末未持有资产支持证券。

### 5.7 报告期末按公允价值占基金资产净值比例大小排序的前五名贵金属投资明细

本基金本报告期末未持有贵金属。

### 5.8 报告期末按公允价值占基金资产净值比例大小排序的前五名权证投资明细

本基金本报告期末未持有权证。

### 5.9 报告期末本基金投资的股指期货交易情况说明

#### 5.9.1 报告期末本基金投资的股指期货持仓和损益明细

本基金本报告期末未持有股指期货。

#### 5.9.2 本基金投资股指期货的投资政策

本基金参与股指期货交易，根据风险管理的原则，以套期保值为目的，制定相应的投资策略。

1、时点选择：基金管理人在交易股指期货时，重点关注当前经济状况、政策倾向、资金流向、和技术指标等因素。

2、套保比例：基金管理人根据对指数点位区间判断，在符合法律法规的前提下，决定套保比例。再根据基金股票投资组合的贝塔值，具体得出参与股指期货交易的买卖张数。

3、合约选择：基金管理人根据股指期货当时的成交金额、持仓量和基差等数据，选择和基金组合相关性高的股指期货合约为交易标的。

### 5.10 报告期末本基金投资的国债期货交易情况说明

#### 5.10.1 本期国债期货投资政策

本基金投资国债期货，将根据风险管理的原则，以套期保值为目的，充分考虑国债期货的流

动性和风险收益特征，在风险可控的前提下，适度参与国债期货投资。

### 5.10.2 报告期末本基金投资的国债期货持仓和损益明细

本基金本报告期末未持有国债期货。

### 5.10.3 本期国债期货投资评价

本基金本报告期末未持有国债期货。

## 5.11 投资组合报告附注

### 5.11.1 本基金投资的前十名证券的发行主体本期是否出现被监管部门立案调查，或在报告编制日前一年内受到公开谴责、处罚的情形

本报告期内未出现基金投资的前十名证券的发行主体被监管部门立案调查或者在报告编制日前一年内受到公开谴责、处罚的情况。

### 5.11.2 基金投资的前十名股票是否超出基金合同规定的备选股票库

本基金投资的前十名股票未超出基金合同规定的备选股票库。

### 5.11.3 其他资产构成

序号	名称	金额（元）
1	存出保证金	233,343.81
2	应收证券清算款	50,353,762.78
3	应收股利	-
4	应收利息	-
5	应收申购款	760,267.55
6	其他应收款	-
7	其他	-
8	合计	51,347,374.14

### 5.11.4 报告期末持有的处于转股期的可转换债券明细

本基金本报告期末未持有处于转股期的可转换债券。

### 5.11.5 报告期末前十名股票中存在流通受限情况的说明

序号	股票代码	股票名称	流通受限部分的公允价值（元）	占基金资产净值比例（%）	流通受限情况说明
1	300204	舒泰神	21,416,800.00	2.90	大宗交易流通受限
2	688796	百奥赛图	36,445.68	0.00	新股流通受限

### 5.11.6 投资组合报告附注的其他文字描述部分

无。

## §6 开放式基金份额变动

单位：份

项目	景顺长城医疗健康混合 A 类	景顺长城医疗健康混合 C 类
报告期期初基金份额总额	409,506,439.77	850,356,828.29
报告期期间基金总申购份额	51,103,169.56	82,758,620.30
减：报告期期间基金总赎回份额	96,122,848.59	289,054,336.52
报告期期间基金拆分变动份额（份额减少以“-”填列）	-	-
报告期期末基金份额总额	364,486,760.74	644,061,112.07

注：申购含红利再投、转换入份额；赎回含转换出份额。

## §7 基金管理人运用固有资金投资本基金情况

### 7.1 基金管理人持有本基金份额变动情况

基金管理人本期末运用固有资金投资本基金。

### 7.2 基金管理人运用固有资金投资本基金交易明细

基金管理人本期末运用固有资金投资本基金。

## §8 影响投资者决策的其他重要信息

### 8.1 报告期内单一投资者持有基金份额比例达到或超过 20%的情况

投资者类别	报告期内持有基金份额变化情况				报告期末持有基金情况		
	序号	持有基金份额比例达到或者超过 20% 的时间区间	期初份额	申购份额	赎回份额	持有份额	份额占比 (%)
机构	1	20260101-20260121	306,411,718.48	-	134,139,434.29	172,272,284.19	17.08
	2	20260101-20260331	372,417,390.76	-	-	372,417,390.76	36.93
产品特有风险							
<p>本基金由于存在单一投资者持有基金份额比例达到或超过基金份额总份额的 20%的情况，可能会出现如下风险：</p> <p>1、大额申购风险 在出现投资者大额申购时，如本基金所投资的标的资产未及时准备，则可能降低基金净值涨幅。</p> <p>2、如面临大额赎回的情况，可能导致以下风险：</p>							

(1) 基金在短时间内无法变现足够的资产予以应对, 可能会产生基金仓位调整困难, 导致流动性风险;

(2) 如果持有基金份额比例达到或超过基金份额总额的 20% 的单一投资者大额赎回引发巨额赎回, 基金管理人可能根据《基金合同》的约定决定部分延期赎回, 如果连续 2 个开放日以上 (含本数) 发生巨额赎回, 基金管理人可能根据《基金合同》的约定暂停接受基金的赎回申请, 对剩余投资者的赎回办理造成影响;

(3) 基金管理人被迫抛售证券以应付基金赎回的现金需要, 则可能使基金资产净值受到不利影响, 影响基金的投资运作和收益水平;

(4) 因基金净值精度计算问题, 或因赎回费收入归基金资产, 导致基金净值出现较大波动;

(5) 基金资产规模过小, 可能导致部分投资受限而不能实现基金合同约定的投资目的及投资策略;

(6) 大额赎回导致基金资产规模过小, 不能满足存续的条件, 基金将根据基金合同的约定面临合同终止清算、转型等风险。

本基金管理人将建立完善的风险管理机制, 以有效防止和化解上述风险, 最大限度地保护基金份额持有人的合法权益。投资者在投资本基金前, 请认真阅读本风险提示及基金合同等信息披露文件, 全面认识本基金产品的风险收益特征和产品特性, 充分考虑自身的风险承受能力, 理性判断市场, 对认购 (或申购) 基金的意愿、时机、数量等投资行为作出独立决策, 获得基金投资收益, 亦自行承担基金投资中出现的各类风险。

## 8.2 影响投资者决策的其他重要信息

无。

## §9 备查文件目录

### 9.1 备查文件目录

- 1、中国证监会准予景顺长城医疗健康混合型证券投资基金募集注册的文件;
- 2、《景顺长城医疗健康混合型证券投资基金基金合同》;
- 3、《景顺长城医疗健康混合型证券投资基金招募说明书》;
- 4、《景顺长城医疗健康混合型证券投资基金托管协议》;
- 5、景顺长城基金管理有限公司批准成立批件、营业执照、公司章程;
- 6、其他在中国证监会指定报纸上公开披露的基金份额净值、定期报告及临时公告。

### 9.2 存放地点

以上备查文件存放在本基金管理人的办公场所。

### 9.3 查阅方式

投资者可在办公时间免费查阅。

景顺长城基金管理有限公司

2026 年 4 月 22 日