

# 恒生前海恒润纯债债券型证券投资基金 2026 年第 1 季度报告

2026 年 3 月 31 日

基金管理人：恒生前海基金管理有限公司

基金托管人：恒丰银行股份有限公司

报告送出日期：2026 年 4 月 22 日

## §1 重要提示

基金管理人的董事会及董事保证本报告所载资料不存在虚假记载、误导性陈述或重大遗漏，并对其内容的真实性、准确性和完整性承担个别及连带责任。

基金托管人恒丰银行股份有限公司根据本基金合同规定，于 2026 年 4 月 20 日复核了本报告中的财务指标、净值表现和投资组合报告等内容，保证复核内容不存在虚假记载、误导性陈述或者重大遗漏。

基金管理人承诺以诚实信用、勤勉尽责的原则管理和运用基金资产，但不保证基金一定盈利。

基金的过往业绩并不代表其未来表现。投资有风险，投资者在作出投资决策前应仔细阅读本基金的招募说明书。

本报告中财务资料未经审计。

本报告期自 2026 年 1 月 1 日起至 2026 年 3 月 31 日止。

## §2 基金产品概况

基金简称	恒生前海恒润纯债		
基金主代码	018496		
基金运作方式	契约型开放式		
基金合同生效日	2023 年 6 月 7 日		
报告期末基金份额总额	396,435,670.65 份		
投资目标	在严格控制投资组合风险并保持基金资产良好的流动性的前提下，力争基金资产的稳健增值。		
投资策略	本基金通过综合分析国内外宏观经济态势、利率走势、收益率曲线变化趋势和信用风险变化等因素，并结合各种固定收益类资产在特定经济形势下的估值水平、预期收益和预期风险特征，构建和调整固定收益证券投资组合，力争获得稳健的投资收益。		
业绩比较基准	中债综合全价（总值）指数收益率×95%+金融机构人民币活期存款基准利率(税后)×5%		
风险收益特征	本基金为债券型基金，理论上其预期风险与预期收益高于货币市场基金，低于混合型基金和股票型基金。		
基金管理人	恒生前海基金管理有限公司		
基金托管人	恒丰银行股份有限公司		
下属分级基金的基金简称	恒生前海恒润纯债 A	恒生前海恒润纯债 C	恒生前海恒润纯债 E
下属分级基金的交易代码	018496	018497	023987
报告期末下属分级基金的份额总额	201,749,061.82 份	194,686,608.83 份	-份

### §3 主要财务指标和基金净值表现

#### 3.1 主要财务指标

单位：人民币元

主要财务指标	报告期（2026 年 1 月 1 日-2026 年 3 月 31 日）		
	恒生前海恒润纯债 A	恒生前海恒润纯债 C	恒生前海恒润纯债 E
1. 本期已实现收益	492,359.99	90,207.91	-
2. 本期利润	1,400,305.50	20,779.12	-
3. 加权平均基金份额本期利润	0.0093	0.0011	-
4. 期末基金资产净值	221,269,176.43	201,913,024.67	-
5. 期末基金份额净值	1.0968	1.0371	1.0968

注：①上述基金业绩指标不包括持有人交易基金的各项费用，计入费用后实际收益水平要低于所列数字。

②本期已实现收益指基金本期利息收入、投资收益、其他业务收入（不含公允价值变动收益）扣除相关费用后的余额，本期利润为本期已实现收益加上本期公允价值变动收益。

#### 3.2 基金净值表现

##### 3.2.1 基金份额净值增长率及其与同期业绩比较基准收益率的比较

恒生前海恒润纯债 A

阶段	净值增长率①	净值增长率 标准差②	业绩比较基 准收益率③	业绩比较基 准收益率标 准差④	①-③	②-④
过去三个月	0.73%	0.06%	0.28%	0.04%	0.45%	0.02%
过去六个月	1.72%	0.08%	0.32%	0.05%	1.40%	0.03%
过去一年	1.68%	0.08%	-0.10%	0.07%	1.78%	0.01%
自基金合同 生效起至今	9.68%	0.14%	4.41%	0.07%	5.27%	0.07%

恒生前海恒润纯债 C

阶段	净值增长率①	净值增长率 标准差②	业绩比较基 准收益率③	业绩比较基 准收益率标 准差④	①-③	②-④
过去三个月	2.29%	0.22%	0.28%	0.04%	2.01%	0.18%

过去六个月	3.25%	0.16%	0.32%	0.05%	2.93%	0.11%
过去一年	3.19%	0.13%	-0.10%	0.07%	3.29%	0.06%
自基金合同生效起至今	14.13%	0.24%	4.41%	0.07%	9.72%	0.17%

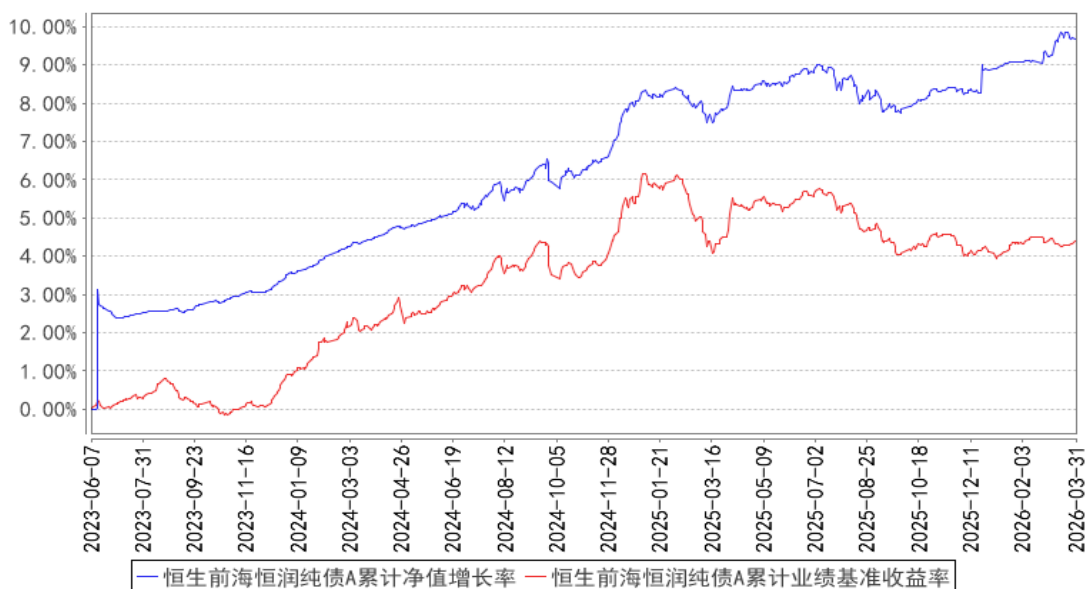
恒生前海恒润纯债 E

阶段	净值增长率①	净值增长率 标准差②	业绩比较基 准收益率③	业绩比较基 准收益率标 准差④	①—③	②—④
过去三个月	0.73%	0.06%	0.28%	0.04%	0.45%	0.02%
过去六个月	1.72%	0.08%	0.32%	0.05%	1.40%	0.03%
自基金合同生效起至今	1.24%	0.08%	-0.86%	0.06%	2.10%	0.02%

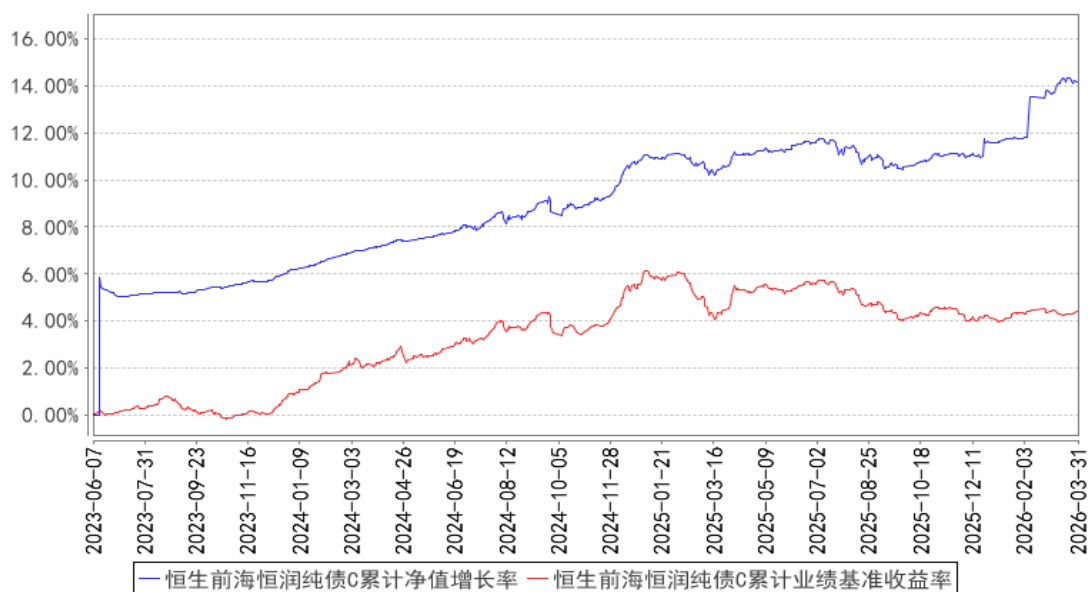
注：本基金的业绩比较基准为：中债综合全价（总值）指数收益率×95%+金融机构人民币活期存款基准利率(税后)×5%。

### 3.2.2 自基金合同生效以来基金累计净值增长率变动及其与同期业绩比较基准收益率变动的比较

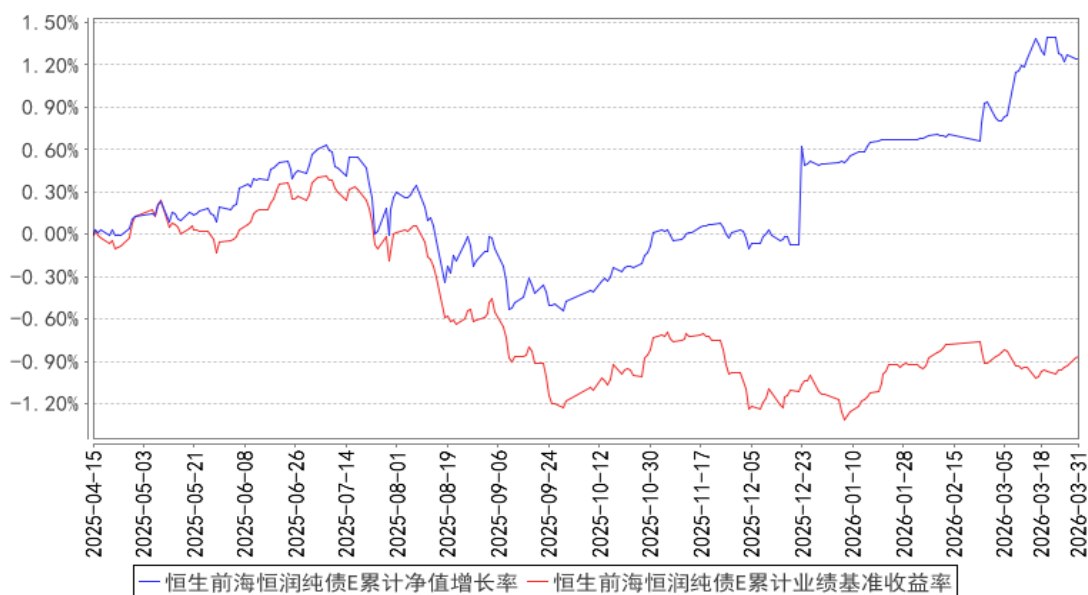
恒生前海恒润纯债A累计净值增长率与同期业绩比较基准收益率的历史走势对比图



恒生前海恒润纯债C累计净值增长率与同期业绩比较基准收益率的历史走势对比图



恒生前海恒润纯债E累计净值增长率与同期业绩比较基准收益率的历史走势对比图



注：按基金合同的规定，本基金自基金合同生效起六个月为建仓期，建仓期结束时本基金的各项资产配置比例符合基金合同中的相关约定。

## §4 管理人报告

### 4.1 基金经理（或基金经理小组）简介

姓名	职务	任本基金的基金经理期限		证券从业年限	说明
		任职日期	离任日期		
吕程	本基金的基金经理	2023年7月31日	-	8年	金融工程学硕士。曾任恒生前海基金管理有限公司固定收益部债券研究员、集中交易部债券交易员、恒生前海短债债

					券型发起式证券投资基金基金经理助理，中国光大银行烟台支行投资银行部产品经理。现任恒生前海恒利纯债债券型证券投资基金基金经理、恒生前海恒悦纯债债券型证券投资基金基金经理、恒生前海恒颐五年定期开放债券型证券投资基金基金经理、恒生前海恒润纯债债券型证券投资基金基金经理、恒生前海恒荣纯债债券型证券投资基金基金经理、恒生前海恒源昭利债券型证券投资基金基金经理。
--	--	--	--	--	--

注：①此处的“任职日期”、“离任日期”根据公司决定的公告（生效）日期填写；

②证券从业的含义遵从《证券投资基金经营机构董事、监事、高级管理人员及从业人员监督管理办法》的相关规定等。

#### 4.1.1 期末兼任私募资产管理计划投资经理的基金经理同时管理的产品情况

本期末本基金基金经理无兼任私募资产管理计划投资经理的情况。

#### 4.2 管理人对报告期内本基金运作合规守信情况的说明

在本报告期内，本基金管理人严格遵循了《中华人民共和国证券投资基金法》、《恒生前海恒润纯债债券型证券投资基金基金合同》和其他相关法律法规的规定，并本着诚实信用、勤勉尽责的原则管理和运用基金资产，在严格控制风险的基础上，为基金持有人谋求最大利益。本报告期内，基金运作整体合法合规，没有损害基金份额持有人的利益。

#### 4.3 公平交易专项说明

##### 4.3.1 公平交易制度的执行情况

报告期内，基金管理人严格执行证监会《证券投资基金管理公司公平交易制度指导意见》和公司内部公平交易制度，各投资组合按照投资管理制度和流程独立决策，并在获得投资信息、投资建议和实施投资决策方面享有公平的机会。同时通过系统和人工等方式在各环节严格控制交易公平执行，确保公平交易原则的实现。基金管理人公平对待旗下管理的所有投资组合，报告期内公平交易制度得到良好的贯彻执行，未发现存在违反公平交易原则的情况。

##### 4.3.2 异常交易行为的专项说明

本公司原则上禁止同一投资组合在同一交易日内进行反向交易（完全按照有关指数的构成比例进行证券投资的投资组合除外），不同的投资组合之间限制当日反向交易。如不同的投资组合确因流动性需求或投资策略的原因需要进行当日反向交易的，则需经公司领导严格审批并留痕备

查。

本报告期内，本基金未发现可能的异常交易情况。报告期内基金管理人管理的所有投资组合不存在参与交易所公开竞价同日反向交易成交较少的单边交易量超过该股当日成交量 5% 的情况，不存在利益输送行为。

#### 4.4 报告期内基金的投资策略和运作分析

##### 2026 年一季度市场回顾

基本面来看，2026 年前两个月经济实现“开门红”，工增、固投、社零数据均强于预期，但其中季节性扰动因素不容忽视，今年春节为 2 月中下旬，节前有抢开工诉求。从三月工业企业利润数据来看，上中下游行业利润出现分化，上游利润收益于大宗商品价格抬升，但中下游需求仍未出现有效恢复。1 月 CPI 涨幅 0.2%，虽边际回落但仍未正值，2 月受春节服务消费提振，PPI、CPI 分别录得-0.9%和 1.3%，均超市场预期。PPI 降幅收敛，预计 3 月大概率转正，当然其中有美伊冲突推升国际油价引发的输入型通胀因素，后续海外通胀预期的不确定性以及国内 PPI 向 CPI 传导情况仍有待观察。

##### 2026 年二季度经济市场展望

##### 经济

美伊冲突推升国际油价，引发全球通胀预期，去年四季度国内 PPI 迎来触底修复拐点，随着原油等大宗商品价格上涨带来的输入性通胀加速国内 PPI 修复速度，市场预期 PPI 转正时间将提前至 3 月。当前外需强于内需的局面尚未改善，输入型通胀推升的 PPI 向 CPI 传导逻辑上未必通畅，要做好效果滞后的心理预期。海外的通胀预期短时间缓和概率不大，利好中国出口，但二季度内需大幅改善尚未出现有效逻辑支撑，政府支出多为基建投资，乘数效应有限。在一季度“开门红”过后，二季度高频数据增速或将有所降温，基本面呈现边际弱化态势。

##### 债券市场

进入三月，10 年国债活跃券窄幅震荡，2 月春节因素影响，生产淡季，PMI 录得 49%，较前值边际回落 0.3pct，市场对此情况早有预期，反应平淡。当前债市处于震荡区间，主线交易逻辑仍有分歧，尚不明朗。美伊冲突局势短期内缓和概率较低，各方消息反复变化，市场难以形成一致预期，债市多为观望情绪。3 月制造业 PMI 录得 50.4%，重回荣枯线以上，符合春节后回升的季节性规律。其中生产指数上行 1.8pct，新订单指数上行 3pct，新出口订单指数上行 4.1pct，外需保持强劲。出厂价格指数上行 4.8pct，主要原材料购进价格指数上行 9.1pct，受海外冲突推升油价影响，企业利润受到一定程度挤压。在输入型通胀推动下，3 月 PPI 或将转正，考虑到内需偏弱的情况，PPI 向 CPI 传导或将滞后。一季度央行货币政策例会维持了适度宽

松的货币政策基调，短期内降息概率不大。

美伊冲突局势在消息层面不断反复，短时间内难有缓和迹象，由此引发国际油价剧烈震荡，导致市场对输入性通胀预期也在反复变化，债市整体处于震荡观望情绪。目前短端受益于央行的流动性宽松，长端收益率在供需错配影响下仍有上行可能性，符合市场对曲线陡峭化的预期。

#### 4.5 报告期内基金的业绩表现

截至本报告期末恒生前海恒润纯债 A 基金份额净值为 1.0968 元，本报告期基金份额净值增长率为 0.73%，同期业绩基准收益率为 0.28%；恒生前海恒润纯债 C 基金份额净值为 1.0371 元，本报告期基金份额净值增长率为 2.29%，同期业绩基准收益率为 0.28%；恒生前海恒润纯债 E 基金份额净值为 1.0968 元，本报告期基金份额净值增长率为 0.73%，同期业绩基准收益率为 0.28%。

#### 4.6 报告期内基金持有人数或基金资产净值预警说明

本报告期内，本基金存在连续二十个工作日基金资产净值低于五千万元的情形。

## §5 投资组合报告

### 5.1 报告期末基金资产组合情况

序号	项目	金额（元）	占基金总资产的比例（%）
1	权益投资	-	-
	其中：股票	-	-
2	基金投资	-	-
3	固定收益投资	537,708,895.97	98.40
	其中：债券	537,708,895.97	98.40
	资产支持证券	-	-
4	贵金属投资	-	-
5	金融衍生品投资	-	-
6	买入返售金融资产	-	-
	其中：买断式回购的买入返售金融资产	-	-
7	银行存款和结算备付金合计	4,469,109.29	0.82
8	其他资产	4,257,420.32	0.78
9	合计	546,435,425.58	100.00

### 5.2 报告期末按行业分类的股票投资组合

#### 5.2.1 报告期末按行业分类的境内股票投资组合

无。

## 5.2.2 报告期末按行业分类的港股通投资股票投资组合

无。

## 5.3 期末按公允价值占基金资产净值比例大小排序的股票投资明细

## 5.3.1 报告期末按公允价值占基金资产净值比例大小排序的前十名股票投资明细

无。

## 5.4 报告期末按债券品种分类的债券投资组合

序号	债券品种	公允价值（元）	占基金资产净值比例（%）
1	国家债券	503,775.89	0.12
2	央行票据	-	-
3	金融债券	407,055,045.02	96.19
	其中：政策性金融债	407,055,045.02	96.19
4	企业债券	-	-
5	企业短期融资券	130,150,075.06	30.76
6	中期票据	-	-
7	可转债（可交换债）	-	-
8	同业存单	-	-
9	其他	-	-
10	合计	537,708,895.97	127.06

## 5.5 报告期末按公允价值占基金资产净值比例大小排序的前五名债券投资明细

序号	债券代码	债券名称	数量（张）	公允价值（元）	占基金资产净值比例（%）
1	250202	25 国开 02	2,100,000	212,840,523.29	50.30
2	240303	24 进出 03	800,000	82,023,539.73	19.38
3	220208	22 国开 08	600,000	62,147,934.25	14.69
4	250361	25 进出 61	500,000	50,043,047.75	11.83
5	042680089	26 许昌投资 CP001	200,000	20,016,075.62	4.73

5.6 报告期末按公允价值占基金资产净值比例大小排序的前十名资产支持证券投资  
明细

无。

## 5.7 报告期末按公允价值占基金资产净值比例大小排序的前五名贵金属投资明细

无。

## 5.8 报告期末按公允价值占基金资产净值比例大小排序的前五名权证投资明细

无。

## 5.9 报告期末本基金投资的国债期货交易情况说明

### 5.9.1 本期国债期货投资政策

本基金以套期保值为目的投资于国债期货，主要对冲因银行间流动性状况、宏观政策、基本面影响带来债券收益波动风险。投资采用流动性好、交易活跃期货合约，结合期货和现货综合研究，进行合理的仓位选择予以操作。

### 5.9.2 报告期末本基金投资的国债期货持仓和损益明细

代码	名称	持仓量（买/卖）	合约市值(元)	公允价值变动（元）	风险指标说明
TL2606	30 年期国债 2606	-109	- 121,622,200.00	648,300.00	-
公允价值变动总额合计（元）					648,300.00
国债期货投资本期收益（元）					-342.36
国债期货投资本期公允价值变动（元）					648,300.00

### 5.9.3 本期国债期货投资评价

本基金参与国债期货的投资交易，符合法律法规规定和基金合同的投资限制，并遵守相关的业务规则，且对基金的总体风险相对可控。

## 5.10 投资组合报告附注

### 5.10.1 本基金投资的前十名证券的发行主体本期是否出现被监管部门立案调查，或在报告编制日前一年内受到公开谴责、处罚的情形

本基金投资的国家开发银行、中国进出口银行本期出现被监管部门立案调查，或在报告编制日前一年内受到公开谴责、处罚的情形。本基金对上述主体发行的相关证券的投资决策程序符合相关法律法规及基金合同的要求。

### 5.10.2 基金投资的前十名股票是否超出基金合同规定的备选股票库

本基金本报告期末持有股票。

### 5.10.3 其他资产构成

序号	名称	金额（元）
1	存出保证金	4,256,900.32
2	应收证券清算款	-
3	应收股利	-
4	应收利息	-
5	应收申购款	520.00
6	其他应收款	-

7	其他	-
8	合计	4,257,420.32

5.10.4 报告期末持有的处于转股期的可转换债券明细

无。

5.10.5 报告期末前十名股票中存在流通受限情况的说明

无。

5.10.6 投资组合报告附注的其他文字描述部分

由于四舍五入原因，分项之和与合计可能有尾差。

### §6 开放式基金份额变动

单位：份

项目	恒生前海恒润纯债 A	恒生前海恒润纯债 C	恒生前海 恒润纯债 E
报告期期初基金份额总额	35,513.53	416,057.57	-
报告期期间基金总申购份额	229,246,781.25	313,474,824.85	-
减：报告期期间基金总赎回份额	27,533,232.96	119,204,273.59	-
报告期期间基金拆分变动份额（份额减少以“-”填列）	-	-	-
报告期期末基金份额总额	201,749,061.82	194,686,608.83	-

### §7 基金管理人运用固有资金投资本基金情况

7.1 基金管理人持有本基金份额变动情况

无。

7.2 基金管理人运用固有资金投资本基金交易明细

无。

### §8 影响投资者决策的其他重要信息

8.1 报告期内单一投资者持有基金份额比例达到或超过 20%的情况

投资者类别	报告期内持有基金份额变化情况				报告期末持有基金情况	
	序号	持有基金份额比例达到或者超过 20%	期初份额	申购份额	赎回份额	持有份额

		的时间区 间					
机 构	1	20260202- 20260331	0.00	110,020,170.53	0.00	110,020,170.53	27.7523
	2	20260205- 20260208 20260327- 20260331	0.00	203,720,583.94	59,072,560.80	144,648,023.14	36.4871
	3	20260127- 20260201	0.00	59,072,560.80	59,072,560.80	0.00	0.0000
	4	20260127- 20260326	0.00	73,346,474.74	0.00	73,346,474.74	18.5015
个 人	1	20260101- 20260120	92,816.04	0.00	0.00	92,816.04	0.0234
产品特有风险							
本基金本报告期内有单一投资者持有基金份额比例达到或超过 20%的情况发生。							

## 8.2 影响投资者决策的其他重要信息

本报告期内，本基金管理人及本基金无影响投资者决策的其他重要信息。

## §9 备查文件目录

### 9.1 备查文件目录

- (1) 中国证券监督管理委员会批准恒生前海恒润纯债债券型证券投资基金设立的文件
- (2) 恒生前海恒润纯债债券型证券投资基金基金合同
- (3) 恒生前海恒润纯债债券型证券投资基金托管协议
- (4) 基金管理人业务资格批件、营业执照
- (5) 报告期内恒生前海恒润纯债债券型证券投资基金在指定媒介上披露的各项公告

### 9.2 存放地点

基金管理人和基金托管人住所。

### 9.3 查阅方式

投资者可在营业时间免费查阅，也可按工本费购买复印件。

投资者对本报告书如有疑问，可咨询本基金管理人恒生前海基金管理有限公司客户服务电话：400-620-6608，或可登录基金管理人网站 [www.hsqhunds.com](http://www.hsqhunds.com) 查阅详情。

恒生前海基金管理有限公司

2026 年 4 月 22 日