

华商新兴活力灵活配置混合型  
证券投资基金  
2026 年第 1 季度报告

2026 年 3 月 31 日

基金管理人：华商基金管理有限公司

基金托管人：中国工商银行股份有限公司

报告送出日期：2026 年 4 月 22 日

## §1 重要提示

基金管理人的董事会及董事保证本报告所载资料不存在虚假记载、误导性陈述或重大遗漏，并对其内容的真实性、准确性和完整性承担个别及连带责任。

基金托管人中国工商银行股份有限公司根据本基金合同规定，于 2026 年 04 月 20 日复核了本报告中的财务指标、净值表现和投资组合报告等内容，保证复核内容不存在虚假记载、误导性陈述或者重大遗漏。

基金管理人承诺以诚实信用、勤勉尽责的原则管理和运用基金资产，但不保证基金一定盈利。

基金的过往业绩并不代表其未来表现。投资有风险，投资者在作出投资决策前应仔细阅读本基金的招募说明书。

本报告中财务资料未经审计。

本报告期自 2026 年 01 月 01 日起至 03 月 31 日止。

## §2 基金产品概况

基金简称	华商新兴活力混合
基金主代码	001933
基金运作方式	契约型开放式
基金合同生效日	2016 年 2 月 25 日
报告期末基金份额总额	52,572,218.20 份
投资目标	本基金重点研究以新技术、新需求及新模式为特点的新兴产业，进行积极的行业配置。同时本基金在精选行业的基础上，将重点挖掘具备“活力”的上市公司，力争获得资产的长期稳定增值。
投资策略	本基金将重点关注各种新兴产业对生活及经济发展造成的影响，挖掘经济发展中存在的各类新技术、新需求、新模式及其所蕴含的投资机会，并从中精选具备活力的上市公司。同时，根据对宏观经济和市场风险特征变化的判断，通过不断优化资产配置、控制仓位和采用股指期货做套期保值等策略，实现基金资产长期稳定增值。 具体投资策略详见基金合同。
业绩比较基准	中证 800 指数收益率×65%+上证国债指数收益率×35%
风险收益特征	本基金是混合型证券投资基金，预期风险和预期收益高于债券型基金和货币市场基金，但低于股票型基金，属于证券投资基金中的中高风险和中高预期收益产品。
基金管理人	华商基金管理有限公司
基金托管人	中国工商银行股份有限公司

## §3 主要财务指标和基金净值表现

### 3.1 主要财务指标

单位：人民币元

主要财务指标	报告期（2026 年 1 月 1 日-2026 年 3 月 31 日）
1. 本期已实现收益	23,225,766.62
2. 本期利润	4,778,554.08
3. 加权平均基金份额本期利润	0.0889
4. 期末基金资产净值	111,511,365.75
5. 期末基金份额净值	2.121

注：1. 本期已实现收益指基金本期利息收入、投资收益、其他收入（不含公允价值变动收益）扣除相关费用和信用减值损失后的余额，本期利润为本期已实现收益加上本期公允价值变动收益。

2. 所述基金业绩指标不包括持有人认购或交易基金的各项费用，计入费用后实际收益水平要低于所列数字。

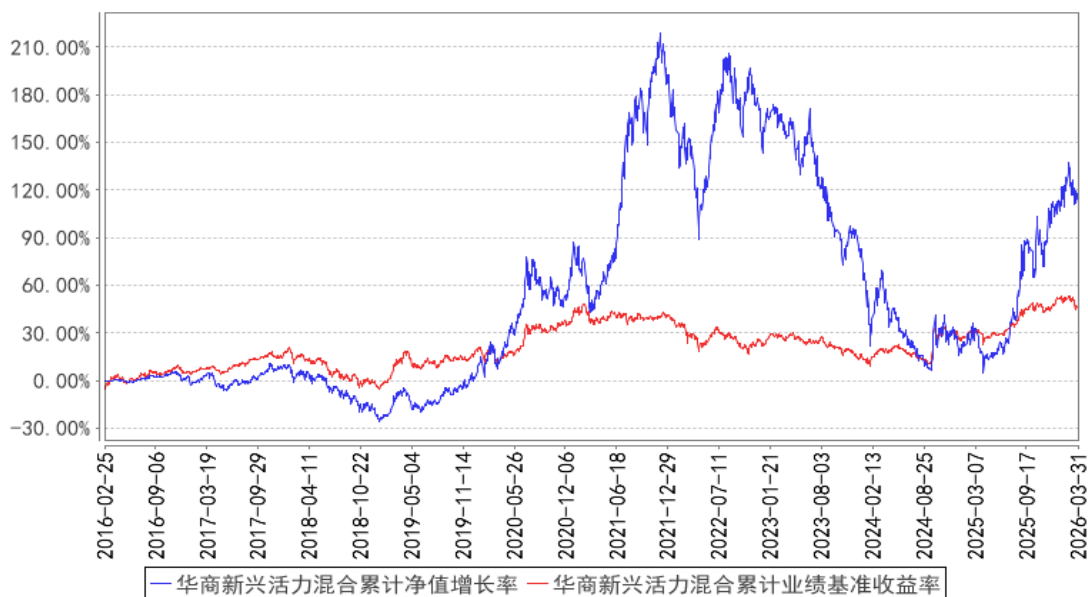
### 3.2 基金净值表现

#### 3.2.1 基金份额净值增长率及其与同期业绩比较基准收益率的比较

阶段	净值增长率 ①	净值增长率 标准差②	业绩比较基 准收益率③	业绩比较基 准收益率标 准差④	①—③	②—④
过去三个月	4.12%	2.50%	-1.19%	0.73%	5.31%	1.77%
过去六个月	15.84%	2.61%	-1.05%	0.69%	16.89%	1.92%
过去一年	80.66%	2.50%	12.59%	0.68%	68.07%	1.82%
过去三年	-17.63%	2.23%	14.01%	0.73%	-31.64%	1.50%
过去五年	40.00%	2.10%	5.89%	0.73%	34.11%	1.37%
自基金合同 生效起至今	112.10%	1.74%	45.62%	0.76%	66.48%	0.98%

#### 3.2.2 自基金合同生效以来基金累计净值增长率变动及其与同期业绩比较基准收益率变动的比较

华商新兴活力混合累计净值增长率与同期业绩比较基准收益率的历史走势对比图



注：①本基金合同生效日为 2016 年 2 月 25 日。

②根据基金合同的规定，自基金合同生效之日起 6 个月内基金各项资产配置比例需符合基金合同要求。本基金在建仓期结束时，各项资产配置比例符合基金合同有关投资比例的约定。

## §4 管理人报告

### 4.1 基金经理（或基金经理小组）简介

姓名	职务	任本基金的基金经理期限		证券从业年限	说明
		任职日期	离任日期		
高兵	基金经理	2019 年 8 月 9 日	-	16.1 年	男，中国籍，工程硕士，具有基金从业资格。2007 年 8 月至 2010 年 2 月，就职于普华永道中天会计师事务所，任高级审计师；2010 年 2 月加入华商基金管理有限公司，曾任行业研究员、权益投资部副总经理；2013 年 8 月 5 日至 2015 年 4 月 7 日担任华商盛世成长混合型证券投资基金的基金经理助理；2015 年 4 月 8 日至 2016 年 8 月 19 日担任华商盛世成长混合型证券投资基金的基金经理；2015 年 12 月 18 日至 2018 年 11 月 28 日担任华商乐享互联灵活配置混合型证券投资基金的基金经理；2016 年 1 月 18 日至 2017 年 4 月 21 日担任华商产业升级混合型证券投资基金的基金经理；2016 年 8 月 5 日至 2018 年 7 月 16 日担任华商新常态灵活配置混合型证券投资基金的基金经理；2016 年 12 月 23 日至

					2018 年 7 月 16 日担任华商创新成长灵活配置混合型发起式证券投资基金的基金经理；2019 年 8 月 9 日起至今担任华商新兴活力灵活配置混合型证券投资基金的基金经理；2019 年 8 月 23 日起至今担任华商智能生活灵活配置混合型证券投资基金的基金经理；2021 年 11 月 17 日至 2024 年 5 月 27 日担任华商新能源汽车混合型证券投资基金的基金经理；2022 年 5 月 19 日至 2024 年 5 月 27 日担任华商双擎领航混合型证券投资基金的基金经理；2022 年 5 月 19 日起至今担任华商卓越成长一年持有期混合型证券投资基金的基金经理；2022 年 12 月 26 日起至今担任华商核心成长一年持有期混合型证券投资基金的基金经理。
--	--	--	--	--	---

注：①“任职日期”和“离职日期”分别指根据公司对外披露的聘任日期和解聘日期。

②证券从业年限计算标准遵从中国证监会《证券投资基金经营机构董事、监事、高级管理人员及从业人员监督管理办法》的相关规定。

## 4.2 管理人对报告期内本基金运作合规守信情况的说明

在本报告期内，基金管理人不存在损害基金份额持有人利益的行为。基金管理人勤勉尽责地为基金份额持有人谋求利益，严格遵守了《证券投资基金法》及其他有关法律法规、基金合同的规定。

## 4.3 公平交易专项说明

### 4.3.1 公平交易制度的执行情况

报告期内，本基金管理人严格执行了《证券投资基金管理公司公平交易制度指导意见》和公司内部公平交易制度，在研究分析、投资决策、交易执行等各个环节，公平对待旗下所有投资组合。

公司建立投研管理平台并定期举行投研晨会、投研联席会等，建立健全投资授权制度，确保各投资组合公平获得研究资源，享有公平的投资决策机会。

针对公司旗下所有投资组合的交易所公开竞价交易，通过交易系统中的公平交易程序，对于不同投资组合同日同向买卖同一证券的指令自动进行比例分配，报告期内，系统的公平交易程序运作良好，未出现异常情况。针对场外网下交易业务，公司依照《证券投资基金管理公司公平交易制度指导意见》和公司内部场外、网下交易业务的相关规定，确保各投资组合享有公平的交易

执行机会。对于以公司名义进行的交易严格按照发行分配的原则或价格优先、比例分配的原则在各投资组合间进行分配。本报告期内，场外、网下业务公平交易制度执行情况良好，未出现异常情况。

公司对旗下各投资组合的交易行为进行监控和分析，对各投资组合不同时间窗口（1 日、3 日、5 日）内的同向交易的溢价金额与溢价率进行了 T 检验，统计了溢价率占优比例。本报告期内，未出现违反公平交易制度的情况，公司旗下各基金不存在利益输送的行为。

#### 4.3.2 异常交易行为的专项说明

报告期内，公司旗下所有投资组合参与的交易所公开竞价交易中，未发生同日反向交易成交较少的单边交易量超过该证券当日成交量的 5% 的情况。报告期内，未发现本基金有可能导致不公平交易和利益输送的异常交易。

#### 4.4 报告期内基金的投资策略和运作分析

2026 年是十五五的开局之年，3 月份两会政府工作报告明确指出以高质量发展为主题，以新质生产力为主线，稳中求进，以进促稳。从一季度各项经济数据指标反应我们取得了良好的开端，为全年 4.5%~5% 的经济增长目标奠定了扎实的基础。从我们面临的外部环境来看，外部冲突仍在持续，全球油价飙涨给我们输入性通胀带来了一定的压力。但是从我们自身经济增长的韧性来看，局部地区的冲突并未影响到我们原油的进口，通道依然畅通。截至 2025 年年底，非化石能源在我国能源结构中的占比已经超过 20%，超过石油成为煤炭之后的第二大能源供给。而且我国有庞大的煤化工产能储备。这几个因素盘点下来看我们实际上受到国际局势震荡的影响非常有限。局部冲突如果持续下去，从中长期视角看非常有利于我们输出新能源产能。并且在全球 ai 基建浪潮之下，无论是“全民养虾”还是各种 Agent 此起彼伏涌现，AI 商业模式的闭环形成渐行渐近，tokens 消耗持续增长对我们的 ai 基础设施拉动效果明显。无论是电力设备相关还是光通信产业链都将充分受益这种拉动，有利于我们强化 ai 产业链出海的地位。

一季度在 3 月份外部冲突的影响下，各类指数均有回撤。本基金一季度持仓主要围绕电子、通信、军工、计算机、机械设备和有色金属等。其中电子和通信板块的持仓主要是以海外算力（包括光模块、光芯片、PCB、光纤光缆、电子布、钴针、探针、电子铜箔、法拉第旋片等），计算机则以国产算力芯片和昇腾产业链配套为主。有色金属结合供需紧张的环节考虑涨价因素选择配置了工业金属和战略小金属等。商业航天自 1 月中下旬以来调整至月底，本产品从 3 月份开始围绕火箭配套、卫星载荷以及海外链的光伏设备做了配置。

从基金净值的表现看，3 月之后成长风格受到压制，对净值造成一定的回撤。整体上本基金

主要还是围绕科技成长的方向做中长期配置。后续一方面要考虑科技成长内部品种的优化配置，继续做好深度下沉挖掘阿尔法研究。我们相信阿尔法能够不断兑现的品种最终一定能走出来，这需要我们对行业和个股的选择更加慎重，对行业研究的深度和广度都要不断提升。另一方面对市场风格的变化要提前做好应对，3 月份以来的外部冲突事件，虽然市场比较担心冲突带来的通胀压力，但我们则是站在冲突给我们带来的受益方向上去做了布局。因此我们并未择时降仓而是对组合结构进行了调整。整体上看一季度基金净值跑赢基金合同基准。

#### 4.5 报告期内基金的业绩表现

截至本报告期末华商新兴活力灵活配置混合型证券投资基金份额净值为 2.121 元，份额累计净值为 2.121 元，本报告期基金份额净值增长率为 4.12%，同期基金业绩比较基准的收益率为-1.19%。

#### 4.6 报告期内基金持有人数或基金资产净值预警说明

本报告期内，本基金未出现连续二十个工作日基金份额持有人数量不满二百人或者基金资产净值低于五千万元的情形。

### §5 投资组合报告

#### 5.1 报告期末基金资产组合情况

序号	项目	金额（元）	占基金总资产的比例（%）
1	权益投资	102,846,752.40	91.26
	其中：股票	102,846,752.40	91.26
2	基金投资	-	-
3	固定收益投资	-	-
	其中：债券	-	-
	资产支持证券	-	-
4	贵金属投资	-	-
5	金融衍生品投资	-	-
6	买入返售金融资产	-	-
	其中：买断式回购的买入返售金融资产	-	-
7	银行存款和结算备付金合计	9,714,906.50	8.62
8	其他资产	140,911.92	0.13
9	合计	112,702,570.82	100.00

#### 5.2 报告期末按行业分类的股票投资组合

##### 5.2.1 报告期末按行业分类的境内股票投资组合

代码	行业类别	公允价值（元）	占基金资产净值比例（%）
A	农、林、牧、渔业	-	-
B	采矿业	57,475.00	0.05
C	制造业	96,278,975.16	86.34
D	电力、热力、燃气及水生产和供应业	-	-
E	建筑业	-	-
F	批发和零售业	17,169.04	0.02
G	交通运输、仓储和邮政业	777.12	0.00
H	住宿和餐饮业	-	-
I	信息传输、软件和信息技术服务业	5,578,049.16	5.00
J	金融业	-	-
K	房地产业	-	-
L	租赁和商务服务业	-	-
M	科学研究和技术服务业	5,306.92	0.00
N	水利、环境和公共设施管理业	-	-
O	居民服务、修理和其他服务业	-	-
P	教育	-	-
Q	卫生和社会工作	-	-
R	文化、体育和娱乐业	-	-
S	综合	909,000.00	0.82
	合计	102,846,752.40	92.23

### 5.2.2 报告期末按行业分类的港股通投资股票投资组合

本基金本报告期末未持有港股通股票。

### 5.3 期末按公允价值占基金资产净值比例大小排序的股票投资明细

#### 5.3.1 报告期末按公允价值占基金资产净值比例大小排序的前十名股票投资明细

序号	股票代码	股票名称	数量（股）	公允价值（元）	占基金资产净值比例（%）
1	300308	中际旭创	16,000	9,110,560.00	8.17
2	300502	新易盛	18,000	7,971,120.00	7.15
3	002080	中材科技	200,000	7,854,000.00	7.04
4	001400	江顺科技	27,000	4,499,550.00	4.04
5	002384	东山精密	43,000	4,441,900.00	3.98
6	600893	航发动力	85,000	4,085,100.00	3.66
7	688387	信科移动	240,242	3,584,410.64	3.21
8	688256	寒武纪	3,402	3,344,166.00	3.00
9	688172	燕东微	85,000	3,221,500.00	2.89
10	002463	沪电股份	42,000	3,190,740.00	2.86

#### 5.4 报告期末按债券品种分类的债券投资组合

本基金本报告期末未持有债券投资。

#### 5.5 报告期末按公允价值占基金资产净值比例大小排序的前五名债券投资明细

本基金本报告期末未持有债券投资。

#### 5.6 报告期末按公允价值占基金资产净值比例大小排序的前十名资产支持证券投资 明细

本基金本报告期末未持有资产支持证券。

#### 5.7 报告期末按公允价值占基金资产净值比例大小排序的前五名贵金属投资明细

本基金本报告期末未持有贵金属投资。

#### 5.8 报告期末按公允价值占基金资产净值比例大小排序的前五名权证投资明细

本基金本报告期末未持有权证投资。

#### 5.9 报告期末本基金投资的股指期货交易情况说明

##### 5.9.1 报告期末本基金投资的股指期货持仓和损益明细

本基金本报告期内未投资股指期货。

##### 5.9.2 本基金投资股指期货的投资政策

本基金在股指期货投资中将以控制风险为原则，以套期保值为目的，本着谨慎原则，参与股指期货的投资，并按照中国金融期货交易所套期保值管理的有关规定执行。

在预测市场风险较大时，应用择时对冲策略，即在保有股票头寸的同时，在市场面临下跌时择机卖出期指合约进行套期保值，当股市好转之后再将期指合约空单平仓。

此外，随着证券市场的发展、金融工具的丰富和交易方式的创新等，本基金资产组合将积极寻求其他投资机会，履行适当程序后更新和丰富组合投资策略，稳定收益。

#### 5.10 报告期末本基金投资的国债期货交易情况说明

##### 5.10.1 本期国债期货投资政策

根据本基金的基金合同约定，本基金的投资范围不包括国债期货。

##### 5.10.2 报告期末本基金投资的国债期货持仓和损益明细

本基金本报告期内未投资国债期货。

##### 5.10.3 本期国债期货投资评价

根据本基金的基金合同约定，本基金的投资范围不包括国债期货。

### 5.11 投资组合报告附注

#### 5.11.1 本基金投资的前十名证券的发行主体本期是否出现被监管部门立案调查，或在报告编制日前一年内受到公开谴责、处罚的情形

本基金投资的前十名证券的发行主体本期未被监管部门立案调查，且在本报告编制日前一年内未受到公开谴责、处罚。

#### 5.11.2 基金投资的前十名股票是否超出基金合同规定的备选股票库

本基金投资的前十名股票未超出基金合同规定的备选股票库。

#### 5.11.3 其他资产构成

序号	名称	金额（元）
1	存出保证金	105,716.57
2	应收证券清算款	-
3	应收股利	-
4	应收利息	-
5	应收申购款	35,195.35
6	其他应收款	-
7	其他	-
8	合计	140,911.92

#### 5.11.4 报告期末持有的处于转股期的可转换债券明细

本基金本报告期末未持有处于转股期的可转换债券。

#### 5.11.5 报告期末前十名股票中存在流通受限情况的说明

本基金本报告期末前十名股票中不存在流通受限的情况。

#### 5.11.6 投资组合报告附注的其他文字描述部分

由于四舍五入的原因，分项之和与合计项之间可能存在尾差。

## §6 开放式基金份额变动

单位：份

报告期期初基金份额总额	56,108,883.86
报告期期间基金总申购份额	3,919,906.99
减：报告期期间基金总赎回份额	7,456,572.65
报告期期间基金拆分变动份额（份额减少以“-”填列）	-

报告期期末基金份额总额	52,572,218.20
-------------	---------------

注：总申购份额含红利再投、转换入份额；总赎回份额含转换出份额。

## §7 基金管理人运用固有资金投资本基金情况

### 7.1 基金管理人持有本基金份额变动情况

单位：份

报告期期初管理人持有的本基金份额	1,974,933.74
报告期期间买入/申购总份额	-
报告期期间卖出/赎回总份额	-
报告期期末管理人持有的本基金份额	1,974,933.74
报告期期末持有的本基金份额占基金总份额比例（%）	3.76

注：报告期期间基金总申购份额含红利再投、转换入份额；报告期期间基金总赎回份额含转换出份额。

### 7.2 基金管理人运用固有资金投资本基金交易明细

本报告期内基金管理人未运用固有资金申购、赎回、买卖本基金份额。

## §8 影响投资者决策的其他重要信息

### 8.1 报告期内单一投资者持有基金份额比例达到或超过 20%的情况

本基金本报告期内未发生单一投资者持有基金份额比例达到或超过 20%的情况。

### 8.2 影响投资者决策的其他重要信息

无。

## §9 备查文件目录

### 9.1 备查文件目录

1. 中国证监会批准华商新兴活力灵活配置混合型证券投资基金设立的文件；
2. 《华商新兴活力灵活配置混合型证券投资基金基金合同》；
3. 《华商新兴活力灵活配置混合型证券投资基金托管协议》；
4. 《华商新兴活力灵活配置混合型证券投资基金招募说明书》；

5. 基金管理人业务资格批件、营业执照；
6. 报告期内华商新兴活力灵活配置混合型证券投资基金在规定媒介上披露的各项公告的原稿。

## 9.2 存放地点

基金管理人、基金托管人处。

## 9.3 查阅方式

基金管理人地址：北京市西城区平安里西大街 28 号中海国际中心 19 层

基金托管人地址：中国北京市西城区复兴门内大街 55 号

投资者对本报告书如有疑问，可咨询基金管理人华商基金管理有限公司。

客户服务中心电话：4007008880，010—58573300

基金管理人网址：<http://www.hsfund.com>

中国证监会基金电子披露网站：<http://eid.csrc.gov.cn/fund>

华商基金管理有限公司

2026 年 4 月 22 日