

# 招商添润 3 个月定期开放债券型发起 式证券投资基金 2026 年第 1 季度报告

2026 年 03 月 31 日

基金管理人：招商基金管理有限公司

基金托管人：中国民生银行股份有限公司

送出日期：2026 年 4 月 22 日

## § 1 重要提示

基金管理人的董事会及董事保证本报告所载资料不存在虚假记载、误导性陈述或重大遗漏，并对其内容的真实性、准确性和完整性承担个别及连带责任。

基金托管人中国民生银行股份有限公司根据本基金合同规定，于 2026 年 4 月 21 日复核了本报告中的财务指标、净值表现和投资组合报告等内容，保证复核内容不存在虚假记载、误导性陈述或者重大遗漏。

基金管理人承诺以诚实信用、勤勉尽责的原则管理和运用基金资产，但不保证基金一定盈利。

基金的过往业绩并不代表其未来表现。投资有风险，投资者在作出投资决策前应仔细阅读本基金的招募说明书。

本报告中财务资料未经审计。

本报告期自 2026 年 1 月 1 日起至 3 月 31 日止。

## § 2 基金产品概况

基金简称	招商添润 3 个月定开债发起式
基金主代码	005594
交易代码	005594
基金运作方式	契约型定期开放式
基金合同生效日	2018 年 1 月 17 日
报告期末基金份额总额	6,004,645,089.83 份
投资目标	在严格控制风险的前提下，力争基金资产长期稳健增值，为基金份额持有人提供超越业绩比较基准的投资回报。
投资策略	<p>本基金以封闭期为周期进行投资运作。本基金在封闭期与开放期采取不同的投资策略。</p> <p>1、封闭期投资策略</p> <p>本基金封闭期的投资组合久期与封闭期剩余期限进行适当匹配的基础上，基金管理人将视债券、银行存款、债券回购等大类资产的市场环境确定债券投资组合管理策略，确定部分债券采取持有到期策略，部分债券将采取积极的投资策略，以获取较高的债券组合投资收益。</p> <p>本基金的具体投资策略包括：资产配置策略、久期策略、期限结构策略、类属配置策略、信用债投资策略、杠杆投资策略、资产支持证券的投资策略、行业配置策略、个券挖掘策略、中小企业私募债券投资策略、国债期货投资策略。</p> <p>2、开放期投资策略</p> <p>开放期内，本基金为保持较高的组合流动性，方便投资人安</p>

	排投资，在遵守本基金有关投资限制与投资比例的前提下，将主要投资于高流动性的投资品种，防范流动性风险，满足开放期流动性的需求。	
业绩比较基准	中证全债指数收益率	
风险收益特征	本基金为债券型基金，预期收益和预期风险高于货币市场基金，但低于混合型基金、股票型基金。	
基金管理人	招商基金管理有限公司	
基金托管人	中国民生银行股份有限公司	
下属分级基金的基金简称	招商添润3个月定开债发起式A	招商添润3个月定开债发起式C
下属分级基金的交易代码	005594	005595
报告期末下属分级基金的份额总额	6,004,644,911.73份	178.10份

注：本基金C类份额自2021年1月26日起存续。

### § 3 主要财务指标和基金净值表现

#### 3.1 主要财务指标

单位：人民币元

主要财务指标	报告期（2026年1月1日—2026年3月31日）	
	招商添润3个月定开债发起式A	招商添润3个月定开债发起式C
1.本期已实现收益	21,746,451.38	0.83
2.本期利润	36,982,290.63	1.31
3.加权平均基金份额本期利润	0.0062	0.0074
4.期末基金资产净值	6,230,702,116.22	188.25
5.期末基金份额净值	1.0376	1.0570

注：1、上述基金业绩指标不包括持有人认购或交易基金的各项费用，计入费用后实际收益水平要低于所列数字；

2、本期已实现收益指基金本期利息收入、投资收益、其他收入（不含公允价值变动收益）扣除相关费用和信用减值损失后的余额，本期利润为本期已实现收益加上本期公允价值变动收益。

#### 3.2 基金净值表现

##### 3.2.1 本报告期基金份额净值增长率及其与同期业绩比较基准收益率的比较

招商添润3个月定开债发起式A

阶段	份额净值增长率①	份额净值增长率标准差②	业绩比较基准收益率③	业绩比较基准收益率标准差④	①-③	②-④

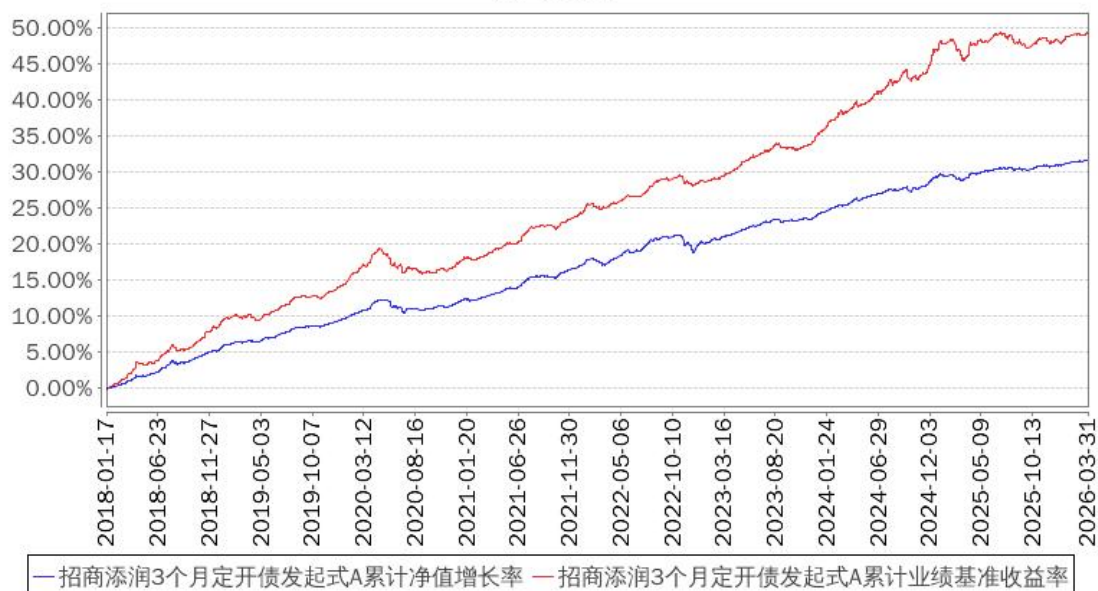
过去三个月	0.59%	0.02%	0.88%	0.05%	-0.29%	-0.03%
过去六个月	1.07%	0.02%	1.45%	0.06%	-0.38%	-0.04%
过去一年	1.88%	0.03%	2.27%	0.09%	-0.39%	-0.06%
过去三年	8.65%	0.04%	15.06%	0.09%	-6.41%	-0.05%
过去五年	16.68%	0.04%	25.79%	0.08%	-9.11%	-0.04%
自基金合同生效起至今	31.74%	0.04%	49.46%	0.08%	-17.72%	-0.04%

招商添润3个月定开债发起式C

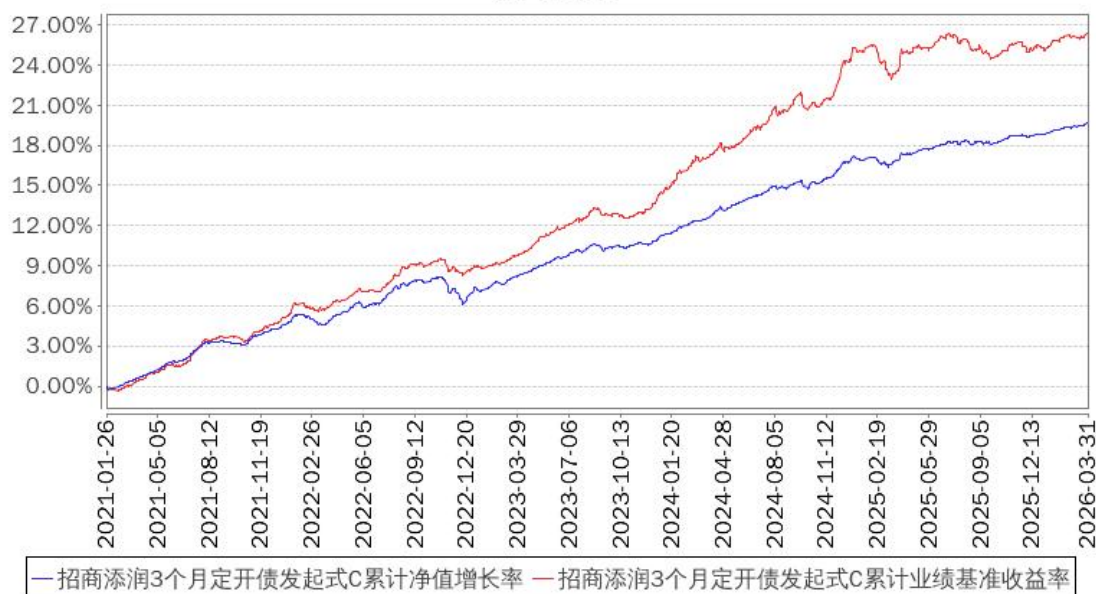
阶段	份额净值增长率①	份额净值增长率标准差②	业绩比较基准收益率③	业绩比较基准收益率标准差④	①-③	②-④
过去三个月	0.71%	0.02%	0.88%	0.05%	-0.17%	-0.03%
过去六个月	1.27%	0.02%	1.45%	0.06%	-0.18%	-0.04%
过去一年	2.35%	0.03%	2.27%	0.09%	0.08%	-0.06%
过去三年	10.52%	0.04%	15.06%	0.09%	-4.54%	-0.05%
过去五年	18.87%	0.04%	25.79%	0.08%	-6.92%	-0.04%
自基金合同生效起至今	19.65%	0.04%	26.37%	0.08%	-6.72%	-0.04%

### 3.2.2 自基金合同生效以来基金累计净值增长率变动及其与同期业绩比较基准收益率变动的比较

招商添润3个月定开债发起式A累计净值增长率与同期业绩比较基准收益率的历史走势对比图



## 招商添润3个月定开债发起式C累计净值增长率与同期业绩比较基准收益率的历史走势对比图



注：本基金C类份额自2021年1月26日起存续。

## § 4 管理人报告

### 4.1 基金经理（或基金经理小组）简介

姓名	职务	任本基金的基金经理期限		证券从业年限	说明
		任职日期	离任日期		
张宜杰	本基金基金经理	2024年1月9日	-	9	男，硕士。2016年7月至2021年12月在博时基金管理有限公司工作，任交易部高级交易员；2021年12月至2022年10月在招商证券资产管理有限公司工作，任固定收益投资部投资经理；2022年11月加入招商基金管理有限公司，现任招商招财通理财债券型证券投资基金、招商招金宝货币市场基金、招商定期宝六个月期理财债券型证券投资基金、招商添文1年定期开放债券型发起式证券投资基金、招商添润3个月定期开放债券型发起式证券投资基金、招商招盛纯债债券型证券投资基金、招商招鸿6个月定期开放债券型发起式证券投资基金、招商添琪3个月定期开放债券型发起式证券投资基金、招商稳裕短债30天持有期债券型证券投资基金基金经理。
王景绰	本基金基金经理	2024年5月31日	-	6	男，博士。2019年7月加入招商基金管理有限公司固定收益投资部，曾任研究员，从事债券研究分析工作，现任招商添润3个月定期开放债券型发起式证券投资基金、招商添泽纯债债券型证券投资基金、招商鑫嘉中短

					债债券型证券投资基金、招商招信 3 个月定期开放债券型发起式证券投资基金、招商安鼎平衡 1 年持有期混合型证券投资基金、招商民安增益债券型证券投资基金、招商招瑞纯债债券型发起式证券投资基金、招商招顺纯债债券型证券投资基金、招商中证 AAA 科技创新公司债交易型开放式指数证券投资基金基金经理。
--	--	--	--	--	--

注：1、本基金首任基金经理的任职日期为本基金合同生效日，后任基金经理的任职日期以及历任基金经理的离任日期为公司相关会议作出决定的公告（生效）日期；

2、证券从业年限计算标准遵从中国证监会《证券投资基金经营机构董事、监事、高级管理人员及从业人员监督管理办法》中关于证券从业人员范围的相关规定。

## 4.2 管理人对报告期内本基金运作合规守信情况的说明

基金管理人声明：在本报告期内，本基金管理人严格遵守《中华人民共和国证券投资基金法》《公开募集证券投资基金运作管理办法》等有关法律法规及其各项实施准则的规定以及本基金的基金合同等基金法律文件的约定，本着诚实信用、勤勉尽责的原则管理和运用基金资产，在严格控制风险的前提下，为基金持有人谋求最大利益。本报告期内，基金运作整体合法合规，无损害基金持有人利益的行为。基金的投资范围以及投资运作符合有关法律法规及基金合同的规定。

## 4.3 公平交易专项说明

### 4.3.1 公平交易制度的执行情况

基金管理人已建立较完善的研究方法和投资决策流程，确保各投资组合享有公平的投资决策机会。基金管理人建立了所有组合适用的投资对象备选库，制定明确的备选库建立、维护程序。基金管理人拥有健全的投资授权制度，明确投资决策委员会、投资组合经理等各投资决策主体的职责和权限划分，投资组合经理在授权范围内可以自主决策，超过投资权限的操作需要经过严格的审批程序。基金管理人的相关研究成果向内部所有投资组合开放，在投资研究层面不存在各投资组合间不公平的问题。

### 4.3.2 异常交易行为的专项说明

基金管理人严格控制不同投资组合之间的同日反向交易，严格禁止可能导致不公平交易和利益输送的同日反向交易。确因投资组合的投资策略或流动性等需要而发生的同日反向交易，基金管理人要求相关投资组合经理提供决策依据，并留存记录备查，完全按照有关指数的构成比例进行投资的组合等除外。

本报告期内，本基金各项交易均严格按照相关法律法规、基金合同的有关要求执行，公司所有投资组合参与的交易所公开竞价同日反向交易成交较少的单边交易量超过该证券当

日成交量的5%的交易共有10次,为旗下指数及量化等组合因投资策略需要而发生反向交易。报告期内未发现有可能导致不公平交易和利益输送的重大异常交易行为。

#### 4.4 报告期内基金投资策略和运作分析

宏观经济回顾:

2026年一季度,经济增速表现较好,名义GDP增速有所回升。投资方面,2月固定资产投资完成额累计同比增长1.8%,投资端数据环比有所增长,其中地产投资增速依然低迷,2月房地产开发投资累计同比下降11.1%,地产二手房成交量有所回升,关注地产小阳春的持续情况;2月基建投资增速累计同比增长11.4%,增速表现较好,部分与春节错位因素有关,关注后续地方政府主导的基建投资增量情况;2月制造业投资累计同比增长3.1%,生产性投资环比有所增加。消费方面,2月社会消费品零售总额累计同比增长2.8%,消费数据同样有所回暖。对外贸易方面,2月出口金额累计同比增长21.8%,表现较为突出,出口韧性较强,对中国经济形成支撑。生产方面,3月制造业PMI指数为50.4%,重新回升至荣枯线以上,3月的生产指数和新订单指数分别为51.4%和51.6%,需求端回升快于生产。

债券市场回顾:

2026年一季度,国内债券市场收益率整体先上、后下、再震荡回升。年初10年期国债收益率约在1.84%-1.85%,1月一度上探1.90%附近,2月回落至1.79%附近,3月又震荡回升至1.83%左右。分月看,1月债市偏弱,核心在于市场对全年债市收益率上行的预期较强,同时股市开门红强化股债跷跷板效应,叠加政府债供给前置、税期和春节取现等因素,推动长端利率上行。2月利率回落,主要因为春节前后央行对流动性的呵护增强,市场逐步确认银行间市场不缺流动性,资金面总体平稳偏松,大行吸收存款好于预期、买债力量持续较强,带动长端收益率修复下行。3月债市转为震荡偏弱,两会后政府债发行提速预期升温,经济数据和通胀数据有所回暖,市场对降息交易有所降温,同时月中税期、存单到期和机构卖债扰动抬升波动,但在流动性仍充裕的呵护下,债市上行幅度整体有限。

基金操作:

在报告期内,本组合严格遵照基金合同的相关约定,按照既定的投资流程进行了规范运作。债券投资方面,本组合在市场收益率波动过程中积极调整仓位,顺应市场趋势,优化资产配置结构,努力提高组合收益。

#### 4.5 报告期内基金的业绩表现

报告期内,本基金A类份额净值增长率为0.59%,同期业绩基准增长率为0.88%,C类份额净值增长率为0.71%,同期业绩基准增长率为0.88%。

#### 4.6 报告期内基金持有人数或基金资产净值预警说明

报告期内,本基金未发生连续二十个工作日出现基金份额持有人数量不满二百人或者基金资产净值低于五千万元的情形。

## § 5 投资组合报告

### 5.1 报告期末基金资产组合情况

金额单位：人民币元

序号	项目	金额（元）	占基金总资产的比例（%）
1	权益投资	-	-
	其中：股票	-	-
2	基金投资	-	-
3	固定收益投资	6,910,588,554.92	99.81
	其中：债券	6,910,588,554.92	99.81
	资产支持证券	-	-
4	贵金属投资	-	-
5	金融衍生品投资	-	-
6	买入返售金融资产	-	-
	其中：买断式回购的买入返售金融资产	-	-
7	银行存款和结算备付金合计	13,183,031.33	0.19
8	其他资产	77,928.59	0.00
9	合计	6,923,849,514.84	100.00

### 5.2 报告期末按行业分类的股票投资组合

#### 5.2.1 报告期末按行业分类的境内股票投资组合

本基金本报告期末未持有股票。

#### 5.2.2 报告期末按行业分类的港股通投资股票投资组合

本基金本报告期末未持有港股通投资股票。

### 5.3 期末按公允价值占基金资产净值比例大小排序的股票投资明细

#### 5.3.1 报告期末按公允价值占基金资产净值比例大小排序的前十名股票投资明细

本基金本报告期末未持有股票。

### 5.4 报告期末按债券品种分类的债券投资组合

金额单位：人民币元

序号	债券品种	公允价值（元）	占基金资产净值比例（%）
1	国家债券	534,262,550.88	8.57
2	央行票据	-	-
3	金融债券	2,613,509,360.23	41.95
	其中：政策性金融债	619,339,191.78	9.94
4	企业债券	1,235,234,917.81	19.82
5	企业短期融资券	-	-
6	中期票据	2,427,858,645.45	38.97
7	可转债（可交换债）	-	-
8	同业存单	99,723,080.55	1.60
9	其他	-	-
10	合计	6,910,588,554.92	110.91

### 5.5 报告期末按公允价值占基金资产净值比例大小排名的前五名债券投资明细

金额单位：人民币元

序号	债券代码	债券名称	数量（张）	公允价值（元）	占基金资产净值比例（%）
1	2128025	21 建设银行二级 01	1,650,000	169,784,050.68	2.72
2	2228003	22 兴业银行二级 01	1,600,000	163,507,594.52	2.62
3	240013	24 付息国债 13	1,000,000	104,646,301.37	1.68
4	188391	21 水务 02	1,000,000	102,652,279.45	1.65
5	188404	21 中化 02	1,000,000	102,560,668.49	1.65

### 5.6 报告期末按公允价值占基金资产净值比例大小排名的前十名资产支持证券投资明细

本基金本报告期末未持有资产支持证券。

### 5.7 报告期末按公允价值占基金资产净值比例大小排序的前五名贵金属投资明细

本基金本报告期末未持有贵金属。

### 5.8 报告期末按公允价值占基金资产净值比例大小排名的前五名权证投资明细

本基金本报告期末未持有权证。

### 5.9 报告期末本基金投资的股指期货交易情况说明

#### 5.9.1 报告期末本基金投资的股指期货持仓和损益明细

根据本基金合同规定，本基金不参与股指期货交易。

## 5.9.2 本基金投资股指期货的投资政策

根据本基金合同规定，本基金不参与股指期货交易。

## 5.10 报告期末本基金投资的国债期货交易情况说明

### 5.10.1 本期国债期货投资政策

为有效控制债券投资的系统性风险，本基金根据风险管理的原则，以套期保值为目的，适度运用国债期货，提高投资组合的运作效率。在国债期货投资时，本基金将首先分析国债期货各合约价格与最便宜可交割券的关系，选择定价合理的国债期货合约，其次，考虑国债期货各合约的流动性情况，最终确定与现货组合的合适匹配，以达到风险管理的目标。

### 5.10.2 报告期末本基金投资的国债期货持仓和损益明细

本基金本报告期末未持有国债期货合约。

### 5.10.3 本期国债期货投资评价

本报告期内，本基金投资国债期货符合既定的投资政策和投资目的。

## 5.11 投资组合报告附注

### 5.11.1

本基金投资的前十名证券的发行主体中，中国建设银行股份有限公司在报告编制日前一年内曾受到国家金融监督管理总局、中国人民银行的处罚。兴业银行股份有限公司在报告编制日前一年内曾受到国家金融监督管理总局的处罚。中国银行股份有限公司在报告编制日前一年内曾受到国家金融监督管理总局的处罚。国家开发银行在报告编制日前一年内曾受到中国人民银行、国家外汇管理局北京市分局、国家税务总局北京市怀柔区税务局龙山税务所的处罚。广发证券股份有限公司在报告编制日前一年内曾受到广东证监局的处罚。中信银行股份有限公司在报告编制日前一年内曾受到国家金融监督管理总局、中国人民银行的处罚。

本基金对上述主体所发行证券的投资决策程序符合相关法律法规和公司制度的要求。

除上述主体外，基金管理人未发现本基金投资的前十名证券的发行主体出现本期被监管部门立案调查，或在报告编制日前一年内受到公开谴责、处罚的情形。

### 5.11.2

根据基金合同规定，本基金的投资范围不包括股票。

### 5.11.3 其他资产构成

金额单位：人民币元

序号	名称	金额（元）
1	存出保证金	10,118.01

2	应收证券清算款	67,810.58
3	应收股利	-
4	应收利息	-
5	应收申购款	-
6	其他应收款	-
7	其他	-
8	合计	77,928.59

#### 5.11.4 报告期末持有的处于转股期的可转换债券明细

本基金本报告期末未持有处于转股期的可转换债券。

#### 5.11.5 报告期末前十名股票中存在流通受限情况的说明

本基金本报告期末未持有股票。

## § 6 开放式基金份额变动

单位：份

项目	招商添润 3 个月定开债发起式 A	招商添润 3 个月定开债发起式 C
报告期期初基金份额总额	6,004,644,971.10	178.10
报告期期间基金总申购份额	-	-
减：报告期期间基金总赎回份额	59.37	-
报告期期间基金拆分变动份额（份额减少以“-”填列）	-	-
报告期期末基金份额总额	6,004,644,911.73	178.10

## § 7 基金管理人运用固有资金投资本基金情况

### 7.1 基金管理人持有本基金份额变动情况

本报告期内基金管理人无运用固有资金投资本基金的情况。

### 7.2 基金管理人运用固有资金投资本基金交易明细

本报告期内基金管理人无运用固有资金投资本基金的交易明细。

## § 8 报告期末发起式基金发起资金持有份额情况

该基金的发起份额承诺持有期限已满 3 年，发起份额已全部赎回。

## § 9 影响投资者决策的其他重要信息

### 9.1 报告期内单一投资者持有基金份额比例达到或超过 20%的情况

投资者类别	报告期内持有基金份额变化情况					报告期末持有基金情况	
	序号	持有基金份额比例达到或者超过 20%的时间区间	期初份额	申购份额	赎回份额	持有份额	份额占比
机构	1	20260101-20260331	6,004,629,972.23	-	-	6,004,629,972.23	100.00%
产品特有风险							
本基金存在单一投资者持有基金份额比例达到或超过 20%的情况，可能会出现集中赎回甚至巨额赎回从而引发基金净值剧烈波动，甚至引发基金的流动性风险，基金管理人可能无法及时变现基金资产以应对基金份额持有人的赎回申请，基金份额持有人可能无法及时赎回持有的全部基金份额。							

注：1、报告期末持有份额占比按照四舍五入方法保留至小数点后第 2 位；

2、申购份额包含申购、定期定额投资、转换转入、红利再投资或者买入等业务增加的份额，赎回份额包含赎回、转换转出或者卖出等业务减少的份额。

## § 10 备查文件目录

### 10.1 备查文件目录

- 1、中国证券监督管理委员会批准设立招商基金管理有限公司的文件；
- 2、中国证券监督管理委员会批准招商添润 3 个月定期开放债券型发起式证券投资基金设立的文件；
- 3、《招商添润 3 个月定期开放债券型发起式证券投资基金基金合同》；
- 4、《招商添润 3 个月定期开放债券型发起式证券投资基金托管协议》；
- 5、《招商添润 3 个月定期开放债券型发起式证券投资基金招募说明书》；
- 6、基金管理人业务资格批件、营业执照。

### 10.2 存放地点

招商基金管理有限公司

地址：深圳市福田区深南大道 7088 号

### 10.3 查阅方式

上述文件可在招商基金管理有限公司互联网站上查阅，或者在营业时间内到招商基金管理有限公司查阅。

投资者对本报告书如有疑问，可咨询本基金管理人招商基金管理有限公司。

客户服务中心电话：400-887-9555

网址：<http://www.cmfcchina.com>

招商基金管理有限公司

2026年4月22日