

# 华安安益灵活配置混合型证券投资基金 2026 年第 1 季度报告

2026 年 3 月 31 日

基金管理人：华安基金管理有限公司

基金托管人：招商银行股份有限公司

报告送出日期：2026 年 4 月 22 日

## §1 重要提示

基金管理人的董事会及董事保证本报告所载资料不存在虚假记载、误导性陈述或重大遗漏，并对其内容的真实性、准确性和完整性承担个别及连带责任。

基金托管人招商银行股份有限公司根据本基金合同规定，于 2026 年 4 月 20 日复核了本报告中的财务指标、净值表现和投资组合报告等内容，保证复核内容不存在虚假记载、误导性陈述或者重大遗漏。

基金管理人承诺以诚实信用、勤勉尽责的原则管理和运用基金资产，但不保证基金一定盈利。

基金的过往业绩并不代表其未来表现。投资有风险，投资者在作出投资决策前应仔细阅读本基金的招募说明书。

本报告中财务资料未经审计。

本报告期自 2026 年 1 月 1 日起至 3 月 31 日止。

## §2 基金产品概况

基金简称	华安安益灵活配置混合		
基金主代码	001905		
基金运作方式	契约型开放式		
基金合同生效日	2018 年 5 月 24 日		
报告期末基金份额总额	59,141,810.25 份		
投资目标	通过对权益类资产和固定收益类资产的灵活配置充分捕捉各证券子市场的绝对收益机会，在合理控制风险、保障基金资产流动性的前提下，力求持续高效地获取稳健回报。		
投资策略	1、资产配置策略 2、权益类资产投资策略 3、固定收益类资产投资策略		
业绩比较基准	60%×沪深 300 指数收益率+40%×中国债券总指数收益率		
风险收益特征	本基金为混合型证券投资基金，其预期收益和风险高于货币市场基金、债券型基金，而低于股票型基金，属于证券投资基金中的中高风险品种。		
基金管理人	华安基金管理有限公司		
基金托管人	招商银行股份有限公司		
下属分级基金的基金简称	华安安益灵活配置混合 A	华安安益灵活配置混合 C	华安安益灵活配置混合 E
下属分级基金的交易代码	001905	012659	022625
报告期末下属分级基金的份额总额	15,172,198.27 份	42,259,689.02 份	1,709,922.96 份

### §3 主要财务指标和基金净值表现

#### 3.1 主要财务指标

单位：人民币元

主要财务指标	报告期（2026 年 1 月 1 日-2026 年 3 月 31 日）		
	华安安益灵活配置混合 A	华安安益灵活配置混合 C	华安安益灵活配置混合 E
1. 本期已实现收益	187,194.43	566,327.55	22,049.72
2. 本期利润	72,265.10	225,638.54	7,358.63
3. 加权平均基金份额本期利润	0.0047	0.0049	0.0037
4. 期末基金资产净值	16,682,897.77	46,331,128.78	1,869,987.34
5. 期末基金份额净值	1.0996	1.0963	1.0936

注：1、所述基金业绩指标不包括持有人认购或交易基金的各项费用，计入费用后实际收益水平要低于所列数字。

2、本期已实现收益指基金本期利息收入、投资收益、其他收入（不含公允价值变动收益）扣除相关费用后的余额，本期利润为本期已实现收益加上本期公允价值变动收益。

#### 3.2 基金净值表现

##### 3.2.1 基金份额净值增长率及其与同期业绩比较基准收益率的比较

华安安益灵活配置混合 A

阶段	净值增长率①	净值增长率 标准差②	业绩比较基 准收益率③	业绩比较基 准收益率标 准差④	①—③	②—④
过去三个月	0.43%	0.07%	-2.23%	0.58%	2.66%	-0.51%
过去六个月	1.22%	0.07%	-2.36%	0.57%	3.58%	-0.50%
过去一年	3.78%	0.07%	8.46%	0.57%	-4.68%	-0.50%
过去三年	0.58%	0.36%	9.05%	0.64%	-8.47%	-0.28%
过去五年	6.36%	0.35%	-2.73%	0.65%	9.09%	-0.30%
自基金合同 生效起至今	9.39%	0.39%	18.59%	0.72%	-9.20%	-0.33%

华安安益灵活配置混合 C

阶段	净值增长率①	净值增长率	业绩比较基	业绩比较基	①—③	②—④
----	--------	-------	-------	-------	-----	-----

		标准差②	准收益率③	准收益率标准差④		
过去三个月	0.39%	0.07%	-2.23%	0.58%	2.62%	-0.51%
过去六个月	1.17%	0.07%	-2.36%	0.57%	3.53%	-0.50%
过去一年	3.68%	0.07%	8.46%	0.57%	-4.78%	-0.50%
过去三年	0.26%	0.36%	9.05%	0.64%	-8.79%	-0.28%
过去五年	-	-	-	-	-	-
自基金合同生效起至今	4.12%	0.35%	-3.48%	0.66%	7.60%	-0.31%

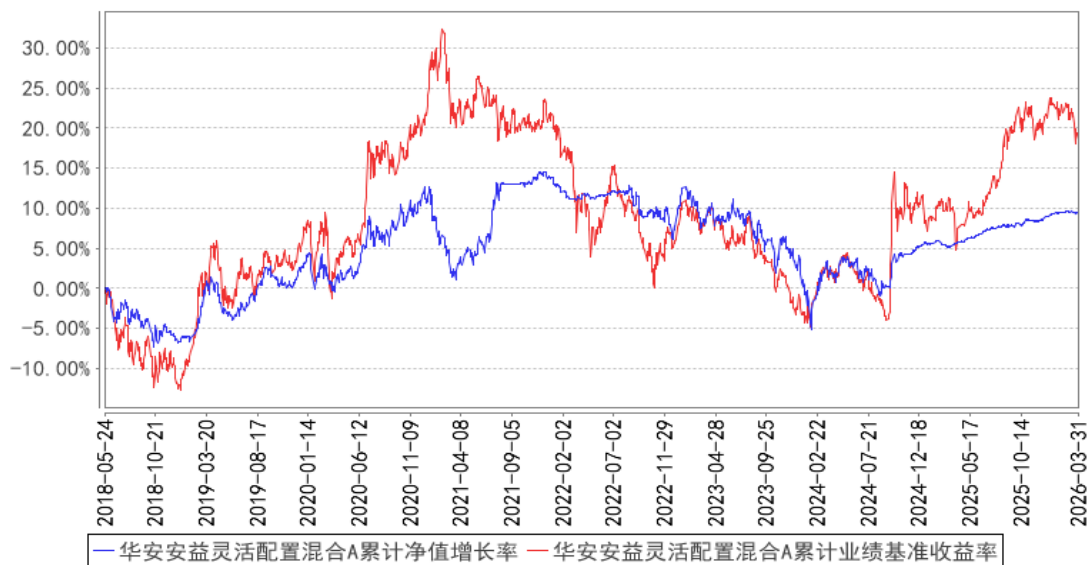
华安安益灵活配置混合 E

阶段	净值增长率①	净值增长率标准差②	业绩比较基准收益率③	业绩比较基准收益率标准差④	①-③	②-④
过去三个月	0.33%	0.07%	-2.23%	0.58%	2.56%	-0.51%
过去六个月	1.03%	0.07%	-2.36%	0.57%	3.39%	-0.50%
过去一年	3.37%	0.07%	8.46%	0.57%	-5.09%	-0.50%
过去三年	-	-	-	-	-	-
过去五年	-	-	-	-	-	-
自基金合同生效起至今	4.31%	0.07%	7.43%	0.57%	-3.12%	-0.50%

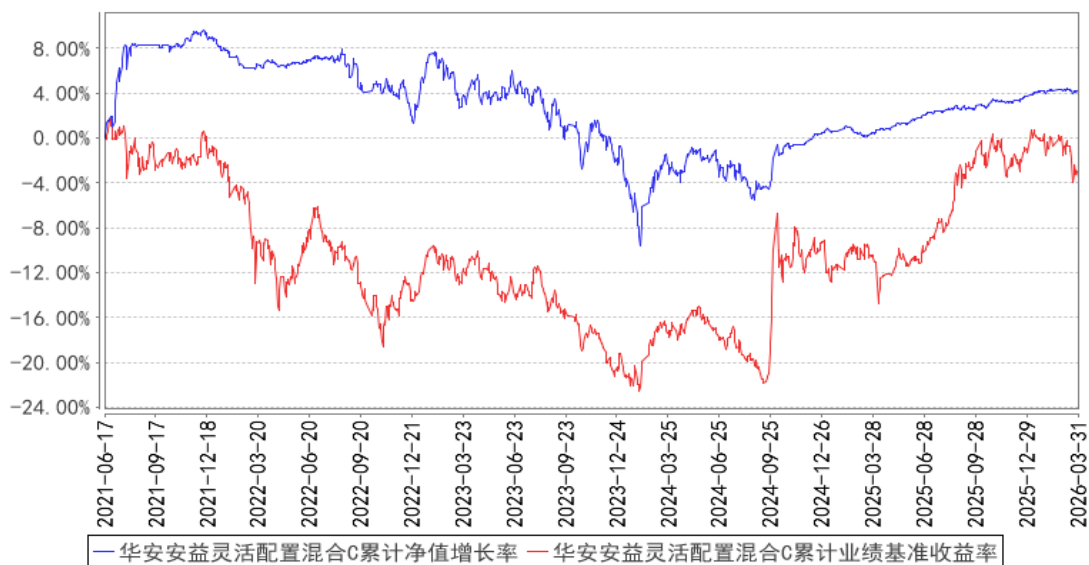
注：本基金 2021 年 6 月 17 日起新增 C 类基金份额，2024 年 11 月 19 日起新增 E 类基金份额。

### 3.2.2 自基金合同生效以来基金累计净值增长率变动及其与同期业绩比较基准收益率变动的比较

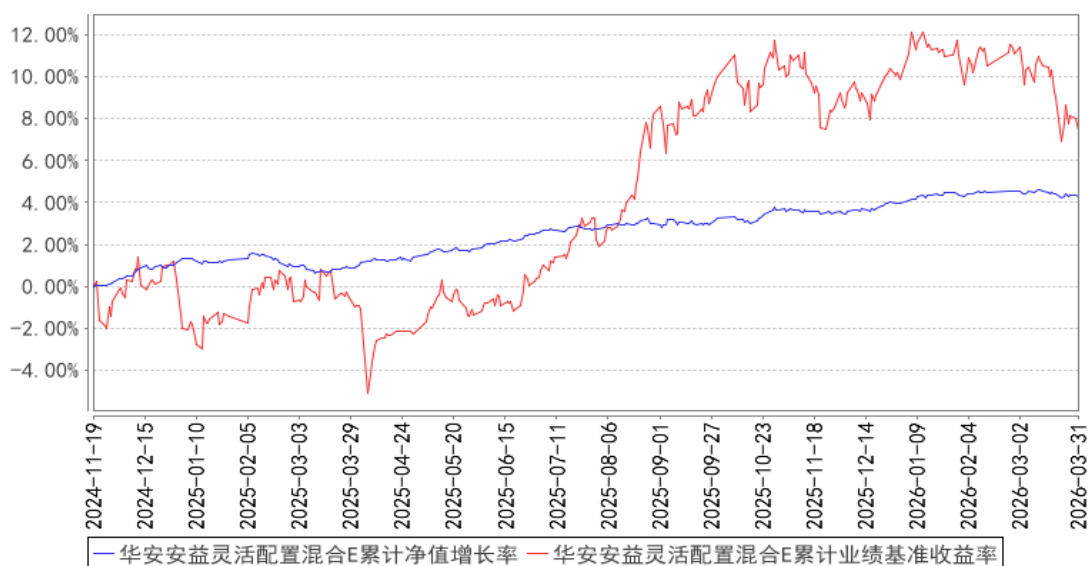
华安安益灵活配置混合A累计净值增长率与同期业绩比较基准收益率的历史走势对比图



华安安益灵活配置混合C累计净值增长率与同期业绩比较基准收益率的历史走势对比图



华安安益灵活配置混合E累计净值增长率与同期业绩比较基准收益率的历史走势对比图



注：华安安益灵活配置混合型证券投资基金自 2021 年 6 月 17 日起新增 C 类基金份额，2024 年 11 月 19 日起新增 E 类基金份额。

## §4 管理人报告

### 4.1 基金经理（或基金经理小组）简介

姓名	职务	任本基金的基金经理期限		证券从业年限	说明
		任职日期	离任日期		
张瑞	本基金的基金经理	2022 年 5 月 16 日	-	7 年	硕士研究生，7 年基金行业从业经验。曾任工银瑞信基金管理有限公司 FOF 投资部高级研究员，2022 年 1 月加入华安基金，任职于绝对收益投资部。2022 年 5 月起担任华安新机遇灵活配置混合型证券投资基金、华安新乐享灵活配置混合型证券投资基金、华安新动力灵活配置混合型证券投资基金、华安安益灵活配置混合型证券投资基金的基金经理。2023 年 7 月至 2025 年 3 月，同时担任华安沅荣一年持有期混合型证券投资基金的基金经理。2025 年 4 月起，同时担任华安沅瑞一年持有期混合型证券投资基金的基金经理。
郭利燕	本基金的基金经理	2025 年 4 月 23 日	-	9 年	硕士研究生，9 年基金行业从业经验。曾任融通基金管理有限公司投资经理，2022 年 4 月加入华安基金，历任绝对收益投资部基金经理助理。2025 年 4 月起，同时担任华安安益灵活配置混合型

					证券投资基金、华安招裕一年持有期混合型证券投资基金、华安沅润债券型证券投资基金的基金经理。2025 年 10 月起，同时担任华安沅裕债券型证券投资基金的基金经理。
--	--	--	--	--	---

注：此处的任职日期和离任日期均指公司作出决定之日，即以公告日为准。证券从业的含义遵从行业协会《证券投资基金经营机构董事、监事、高级管理人员及从业人员监督管理办法》的相关规定。

## 4.2 管理人对报告期内本基金运作合规守信情况的说明

本报告期内，本基金管理人严格遵守《证券投资基金法》等有关法律法规及基金合同、招募说明书等有关基金法律文件的规定，本着诚实信用、勤勉尽责的原则管理和运用基金资产，在控制风险的前提下，为基金份额持有人谋求最大利益，不存在违法违规或未履行基金合同承诺的情形。

## 4.3 公平交易专项说明

### 4.3.1 公平交易制度的执行情况

根据中国证监会《证券投资基金管理公司公平交易制度指导意见》，公司制定了《华安基金管理有限公司公平交易管理制度》，将各投资组合在研究分析、投资决策、交易执行等方面全部纳入公平交易管理中。控制措施包括：在研究环节，研究员在为公司管理的各类投资组合提供研究信息、投资建议过程中，使用晨会发言、邮件发送、登录在研究报告管理系统中等方式来确保各类投资组合经理可以公平享有信息获取机会。在投资环节，公司各投资组合经理根据投资组合的风格和投资策略，制定并严格执行交易决策规则，以保证各投资组合交易决策的客观性和独立性。同时严格执行投资决策委员会、投资总监、投资组合经理等各投资决策主体授权机制，投资组合经理在授权范围内自主决策，超过投资权限的操作需要经过严格的审批程序。在交易环节，公司实行强制公平交易机制，确保各投资组合享有公平的交易执行机会。（1）交易所二级市场业务，遵循价格优先、时间优先、比例分配、综合平衡的控制原则，实现同一时间下达指令的投资组合在交易时机上的公平性。（2）交易所一级市场业务，投资组合经理按意愿独立进行业务申报，由集中交易部对外进行申报。若该业务以公司名义进行申报与中签，则按实际中签情况以比例分配原则进行分配。（3）银行间市场业务遵循指令时间优先原则，先到先询价的控制原则。交易监控、分析与评估环节，公司风险管理部对公司旗下的各投资组合投资境内证券市场上市交易的投资品种、进行场外的非公开发行股票申购、以公司名义进行的债券一级市场申购、不同投资组合同日和临近交易日的反向交易以及可能导致不公平交易和利益输送的异常交易

行为进行监控，根据市场公认的第三方信息（如：中债登的债券估值），定期对各投资组合与交易对手之间议价交易的交易价格公允性进行审查，对不同投资组合临近交易日的同向交易的交易时机和交易价差进行分析。本报告期内，公司公平交易制度总体执行情况良好。

#### 4.3.2 异常交易行为的专项说明

根据中国证监会《证券投资基金管理公司公平交易制度指导意见》，公司风险管理部会同基金投资、交易部门讨论制定了各类投资组合针对股票、债券、回购等投资品种在交易所及银行间的同日反向交易控制规则，并在投资系统中进行了设置，实现了完全的系统控制。同时加强了对各类投资组合间的同日反向交易的监控与隔日反向交易的检查；风险管理部开发了同向交易分析系统，对相关同向交易指标进行持续监控，并定期对组合间的同向交易行为进行了重点分析。

本报告期内，因组合流动性管理或投资策略调整需要，除指数基金以外的所有投资组合参与的交易所公开竞价交易中，同日反向交易成交较少的单边交易量超过该证券当日成交量的 5% 的次数为 0 次，未出现异常交易。

#### 4.4 报告期内基金的投资策略和运作分析

报告期内经济表现较好，在信贷、财政等靠前发力背景下，一季度经济表现较好，较 2025 年四季度有所改善。工业生产方面，1-2 月工业增加值同比增长 6.3%，较 2025 年 12 月边际提升，为经济增长提供支撑。固定资产投资回升，幅度超过季节性，房地产投资仍然下降但降幅收窄。社零环比也有所上行。1-3 月制造业 PMI 分别为 49.3、49.0、50.4，3 月回到扩张区间，细分项显示制造业供需两端均有所修复。国内经济改善叠加外部战争拉高油价，一季度 CPI、PPI 较 2025 年四季度均有所提升。

报告期内，7 天逆回购利率、1 年期及 5 年期 LPR 均保持不变。资金面较为宽松，报告期 DR001 均价 1.33%，较 2025 年四季度持平，资金利率维持低位。

债券方面，报告期内利率曲线陡峭化，短端下行，中端下行较少，而超长端有所上行。信用利差整体压缩。策略上，考虑到流动性持续宽松有利于利差压缩，配置了有相对性价比的永续中票、二永等品种，结构上以高等级、高流动性信用债为主。不断优化组合结构，在收益率曲线上寻找凸点，把握交易性机会。

股票市场一季度走势先扬后抑，波动剧烈，行情在科技成长、周期和价值红利等多个板块间快速切换。节奏方面，一月上旬在流动性宽松和春季躁动预期下上证指数一度突破 4100 点，随后在监管降温、海外地缘政治事件冲击和滞胀担忧等因素的影响下，市场风险偏好快速回落，指数明显调整。从指数表现来看，上证指数收跌 1.94%，沪深 300 收跌 3.89%，红利指数上涨

6.68%，创业板指收跌 0.57%，科创 50 收跌 6.54%，整体看价值股相对优于科技成长股。从行业板块上看，分化依旧明显，领涨的方向整体受益于地域冲突，包括煤炭、石油石化、公用事业、建筑材料和基础化工等，表现靠后的行业有非银金融、商贸零售、美容护理、计算机和房地产等，首尾收益率差距超过 30%。一季度本基金维持了均衡的行业结构，根据景气度和估值匹配程度，进行了一定结构调整，整体风格变化不大，聚焦于科技成长和周期金融等相关行业。

转债市场一季度走势与股票市场类似，呈现“倒 V 型”，季初在流动性宽松和春季躁动预期下单边拔估值，随后在外部冲击和强赎担忧下平价与估值双杀。季末转债价格中位数仍在历史高位，转债估值水平也处于 2018 年以来偏高位置。本基金在转债投资上相对谨慎，自下而上寻找转债市场的结构性机会为主。

#### 4.5 报告期内基金的业绩表现

截至 2026 年 3 月 31 日，本基金 A 类份额净值为 1.0996 元，C 类份额净值为 1.0963 元，E 类份额净值为 1.0936 元，本报告期 A 类份额净值增长率为 0.43%，同期业绩比较基准增长率为-2.23%，C 类份额净值增长率为 0.39%，同期业绩比较基准增长率为-2.23%，E 类份额净值增长率为 0.33%，同期业绩比较基准增长率为-2.23%。

#### 4.6 报告期内基金持有人数或基金资产净值预警说明

报告期内，本基金无需要说明的情形。

## §5 投资组合报告

### 5.1 报告期末基金资产组合情况

序号	项目	金额（元）	占基金总资产的比例（%）
1	权益投资	2,754,105.00	3.86
	其中：股票	2,754,105.00	3.86
2	基金投资	-	-
3	固定收益投资	51,732,036.61	72.53
	其中：债券	51,732,036.61	72.53
	资产支持证券	-	-
4	贵金属投资	-	-
5	金融衍生品投资	-	-
6	买入返售金融资产	6,000,000.00	8.41
	其中：买断式回购的买入返售金融资产	-	-
7	银行存款和结算备付金合计	8,946,613.41	12.54
8	其他资产	1,892,817.56	2.65

9	合计	71,325,572.58	100.00
---	----	---------------	--------

## 5.2 报告期末按行业分类的股票投资组合

### 5.2.1 报告期末按行业分类的境内股票投资组合

代码	行业类别	公允价值（元）	占基金资产净值比例（%）
A	农、林、牧、渔业	104,275.00	0.16
B	采矿业	-	-
C	制造业	1,896,341.00	2.92
D	电力、热力、燃气及水生产和供应业	-	-
E	建筑业	-	-
F	批发和零售业	-	-
G	交通运输、仓储和邮政业	155,600.00	0.24
H	住宿和餐饮业	-	-
I	信息传输、软件和信息技术服务业	345,874.00	0.53
J	金融业	85,170.00	0.13
K	房地产业	-	-
L	租赁和商务服务业	-	-
M	科学研究和技术服务业	-	-
N	水利、环境和公共设施管理业	-	-
O	居民服务、修理和其他服务业	-	-
P	教育	-	-
Q	卫生和社会工作	-	-
R	文化、体育和娱乐业	166,845.00	0.26
S	综合	-	-
	合计	2,754,105.00	4.24

### 5.2.2 报告期末按行业分类的港股通投资股票投资组合

本基金本报告期末未持有港股通股票。

## 5.3 期末按公允价值占基金资产净值比例大小排序的股票投资明细

### 5.3.1 报告期末按公允价值占基金资产净值比例大小排序的前十名股票投资明细

序号	股票代码	股票名称	数量（股）	公允价值（元）	占基金资产净值比例（%）
1	300383	光环新网	8,500	145,520.00	0.22
2	002371	北方华创	300	134,100.00	0.21
3	601100	恒立液压	1,200	115,200.00	0.18
4	603606	东方电缆	1,900	115,026.00	0.18
5	688072	拓荆科技	300	111,000.00	0.17
6	300470	中密控股	3,000	105,720.00	0.16

7	002714	牧原股份	2,500	104,275.00	0.16
8	688326	经纬恒润	900	101,601.00	0.16
9	603337	杰克科技	2,500	95,475.00	0.15
10	601595	上海电影	4,000	95,400.00	0.15

#### 5.4 报告期末按债券品种分类的债券投资组合

序号	债券品种	公允价值（元）	占基金资产净值比例（%）
1	国家债券	1,050,053.42	1.62
2	央行票据	-	-
3	金融债券	18,076,139.30	27.86
	其中：政策性金融债	16,051,875.74	24.74
4	企业债券	15,376,612.60	23.70
5	企业短期融资券	-	-
6	中期票据	17,229,231.29	26.55
7	可转债（可交换债）	-	-
8	同业存单	-	-
9	其他	-	-
10	合计	51,732,036.61	79.73

#### 5.5 报告期末按公允价值占基金资产净值比例大小排序的前五名债券投资明细

序号	债券代码	债券名称	数量（张）	公允价值（元）	占基金资产净值比例（%）
1	200215	20 国开 15	100,000	11,054,232.88	17.04
2	2180533	21 内江小微债	50,000	5,155,917.81	7.95
3	149703	21 广发 20	50,000	5,113,280.82	7.88
4	115416	23 中证 10	50,000	5,107,413.97	7.87
5	102400611	24 怀化交投 MTN001	50,000	5,102,246.58	7.86

#### 5.6 报告期末按公允价值占基金资产净值比例大小排序的前十名资产支持证券投资 明细

本基金本报告期末未持有资产支持证券。

#### 5.7 报告期末按公允价值占基金资产净值比例大小排序的前五名贵金属投资明细

本基金本报告期末未持有贵金属投资。

#### 5.8 报告期末按公允价值占基金资产净值比例大小排序的前五名权证投资明细

本基金本报告期末未持有权证投资。

#### 5.9 报告期末本基金投资的股指期货交易情况说明

##### 5.9.1 报告期末本基金投资的股指期货持仓和损益明细

本基金本报告期末未持有股指期货。

## 5.9.2 本基金投资股指期货的投资政策

本基金将根据风险管理的原则，以套期保值为目的，有选择地投资于流动性好、交易活跃的股指期货合约。

本基金在进行股指期货投资时，首先将基于对证券市场总体行情的判断和组合风险收益的分析确定投资时机以及套期保值的类型（多头套期保值或空头套期保值），并根据风险资产投资（或拟投资）的总体规模和风险系数决定股指期货的投资比例；其次，本基金将在综合考虑证券市场和期货市场运行趋势以及股指期货流动性、收益性、风险特征和估值水平的基础上进行投资品种选择，以对冲风险资产组合的系统性风险和流动性风险。此外，基金管理人还将建立股指期货交易决策部门或小组，授权特定的管理人员负责股指期货的投资审批事项，同时针对股指期货交易制定投资决策流程和风险控制等制度并报董事会批准。

## 5.10 报告期末本基金投资的国债期货交易情况说明

### 5.10.1 本期国债期货投资政策

根据本基金基金合同，本基金不能投资于国债期货。

### 5.10.2 报告期末本基金投资的国债期货持仓和损益明细

本基金本报告期末未持有国债期货。

### 5.10.3 本期国债期货投资评价

无。

## 5.11 投资组合报告附注

### 5.11.1 本基金投资的前十名证券的发行主体本期是否出现被监管部门立案调查，或在报告编制日前一年内受到公开谴责、处罚的情形

本基金投资的前十名证券的发行主体中，国家开发银行在报告编制日前一年内曾受到国家外汇管理局北京市分局、央行的处罚；中国农业发展银行在报告编制日前一年内曾受到国家金融监督管理总局的处罚。

本基金对上述主体所发行证券的投资决策程序符合公司投资制度的规定。

报告期内，本基金投资的前十名其他证券的发行主体没有被监管部门立案调查的，也没有在报告编制日前一年内受到公开谴责、处罚的情况。

### 5.11.2 基金投资的前十名股票是否超出基金合同规定的备选股票库

本基金投资的前十名股票中，不存在投资于超出基金合同规定备选股票库之外的股票。

### 5.11.3 其他资产构成

序号	名称	金额（元）
1	存出保证金	2,642.28
2	应收证券清算款	69,246.90
3	应收股利	-
4	应收利息	-
5	应收申购款	1,820,928.38
6	其他应收款	-
7	其他	-
8	合计	1,892,817.56

### 5.11.4 报告期末持有的处于转股期的可转换债券明细

本基金本报告期末未持有处于转股期的可转换债券。

### 5.11.5 报告期末前十名股票中存在流通受限情况的说明

本基金本报告期末前十名股票中不存在流通受限情况。

## §6 开放式基金份额变动

单位：份

项目	华安安益灵活配置混合 A	华安安益灵活配置混合 C	华安安益灵活配置混合 E
报告期期初基金份额总额	15,651,662.86	52,141,717.08	2,012,400.15
报告期期间基金总申购份额	811,337.44	3,874,511.21	0.91
减：报告期期间基金总赎回份额	1,290,802.03	13,756,539.27	302,478.10
报告期期间基金拆分变动份额（份额减少以“-”填列）	-	-	-
报告期期末基金份额总额	15,172,198.27	42,259,689.02	1,709,922.96

## §7 基金管理人运用固有资金投资本基金情况

### 7.1 基金管理人持有本基金份额变动情况

无。

### 7.2 基金管理人运用固有资金投资本基金交易明细

无。

## §8 影响投资者决策的其他重要信息

### 8.1 报告期内单一投资者持有基金份额比例达到或超过 20%的情况

无。

## §9 备查文件目录

### 9.1 备查文件目录

- 1、《华安安益灵活配置混合型证券投资基金基金合同》
- 2、《华安安益灵活配置混合型证券投资基金招募说明书》
- 3、《华安安益灵活配置混合型证券投资基金托管协议》

### 9.2 存放地点

基金管理人和基金托管人的住所，并登载于基金管理人互联网站

<http://www.huaan.com.cn>。

### 9.3 查阅方式

投资者可登录基金管理人互联网站查阅，或在营业时间内至基金管理人或基金托管人的住所免费查阅。

华安基金管理有限公司

2026 年 4 月 22 日