

# 宏利市值优选混合型证券投资基金 2026 年第 1 季度报告

2026 年 3 月 31 日

基金管理人：宏利基金管理有限公司

基金托管人：中国建设银行股份有限公司

报告送出日期：2026 年 4 月 22 日

## § 1 重要提示

基金管理人的董事会及董事保证本报告所载资料不存在虚假记载、误导性陈述或重大遗漏，并对其内容的真实性、准确性和完整性承担个别及连带责任。

基金托管人中国建设银行股份有限公司根据本基金合同规定，于 2026 年 4 月 20 日复核了本报告中的财务指标、净值表现和投资组合报告等内容，保证复核内容不存在虚假记载、误导性陈述或者重大遗漏。

基金管理人承诺以诚实信用、勤勉尽责的原则管理和运用基金资产，但不保证基金一定盈利。

基金的过往业绩并不代表其未来表现。投资有风险，投资者在作出投资决策前应仔细阅读本基金的招募说明书及其更新。

本报告财务资料未经审计。

本报告期间为 2026 年 1 月 1 日至 2026 年 3 月 31 日。

## §2 基金产品概况

基金简称	宏利市值优选混合
基金主代码	162209
基金运作方式	契约型开放式
基金合同生效日	2007 年 8 月 3 日
报告期末基金份额总额	570,178,026.37 份
投资目标	本基金兼顾大盘股和中小盘股，把握不同市值的股票在不同市场环境下的投资机会，投资于其中的优质股票，力争获取基金资产的长期稳定增值。
投资策略	本基金将使用成功运用的 MVPS 模型来进行资产配置调整。MVPS 模型主要考虑 M（宏观经济环境）、V（价值）、P（政策）、S（市场气氛）四方面因素。MVPS 模型作为本基金管理人持续一致的资产配置工具，通过定量和定性分析的有效结合判断未来市场的发展趋势，为本基金的资产配置提供支持。 本基金股票资产比例最高可以达到 95%，最低保持在 60%以上，债券资产比例最高可以达到 35%，最低为 0%，并保持现金及到期日在一年以内的政府债券的比例合计不低于基金资产净值的 5%，以保持基金资产流动性的要求。
业绩比较基准	75%×沪深 300 指数收益率+25%×上证国债指数收益率。
风险收益特征	本基金为混合型基金，属于高风险、高收益的基金品种，其预期风险和预期收益高于债券型基金和货币市场基金，但低于股票型基金。
基金管理人	宏利基金管理有限公司

基金托管人	中国建设银行股份有限公司	
下属分级基金的基金简称	宏利市值优选混合 A	宏利市值优选混合 C
下属分级基金的交易代码	162209	021062
报告期末下属分级基金的份额总额	550,194,264.67 份	19,983,761.70 份

### §3 主要财务指标和基金净值表现

#### 3.1 主要财务指标

单位：人民币元

主要财务指标	报告期（2026 年 1 月 1 日-2026 年 3 月 31 日）	
	宏利市值优选混合 A	宏利市值优选混合 C
1. 本期已实现收益	71,272,904.43	2,308,211.95
2. 本期利润	43,782,251.51	1,028,291.56
3. 加权平均基金份额本期利润	0.0764	0.0542
4. 期末基金资产净值	961,295,677.95	34,644,448.05
5. 期末基金份额净值	1.7472	1.7336

注：1. 本期已实现收益指基金本期利息收入、投资收益、其他收入（不含公允价值变动收益）扣除相关费用后的余额，本期利润为本期已实现收益加上本期公允价值变动收益。

2. 所述基金业绩指标不包括持有人认购或交易基金的各项费用，计入费用后实际收益水平要低于所列数字。

#### 3.2 基金净值表现

##### 3.2.1 基金份额净值增长率及其与同期业绩比较基准收益率的比较

宏利市值优选混合 A

阶段	净值增长率①	净值增长率标准差②	业绩比较基准收益率③	业绩比较基准收益率标准差④	①-③	②-④
过去三个月	4.01%	1.18%	-2.73%	0.73%	6.74%	0.45%
过去六个月	4.86%	1.07%	-2.80%	0.72%	7.66%	0.35%
过去一年	27.17%	1.01%	11.32%	0.72%	15.85%	0.29%
过去三年	57.85%	1.00%	11.56%	0.81%	46.29%	0.19%
过去五年	12.34%	1.19%	-3.02%	0.82%	15.36%	0.37%
自基金合同生效起至今	74.72%	1.62%	33.34%	1.17%	41.38%	0.45%

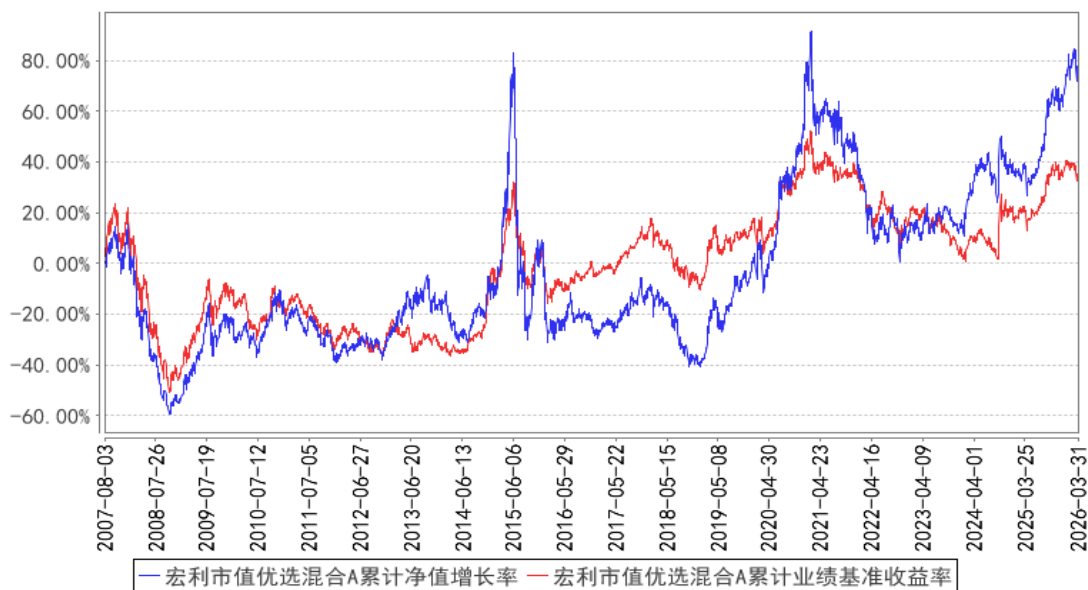
宏利市值优选混合 C

阶段	净值增长率①	净值增长率标准差②	业绩比较基准收益率③	业绩比较基准收益率标准差④	①-③	②-④
过去三个月	3.90%	1.18%	-2.73%	0.73%	6.63%	0.45%
过去六个月	4.64%	1.07%	-2.80%	0.72%	7.44%	0.35%
过去一年	26.65%	1.01%	11.32%	0.72%	15.33%	0.29%
自基金合同生效起至今	34.40%	1.04%	20.67%	0.86%	13.73%	0.18%

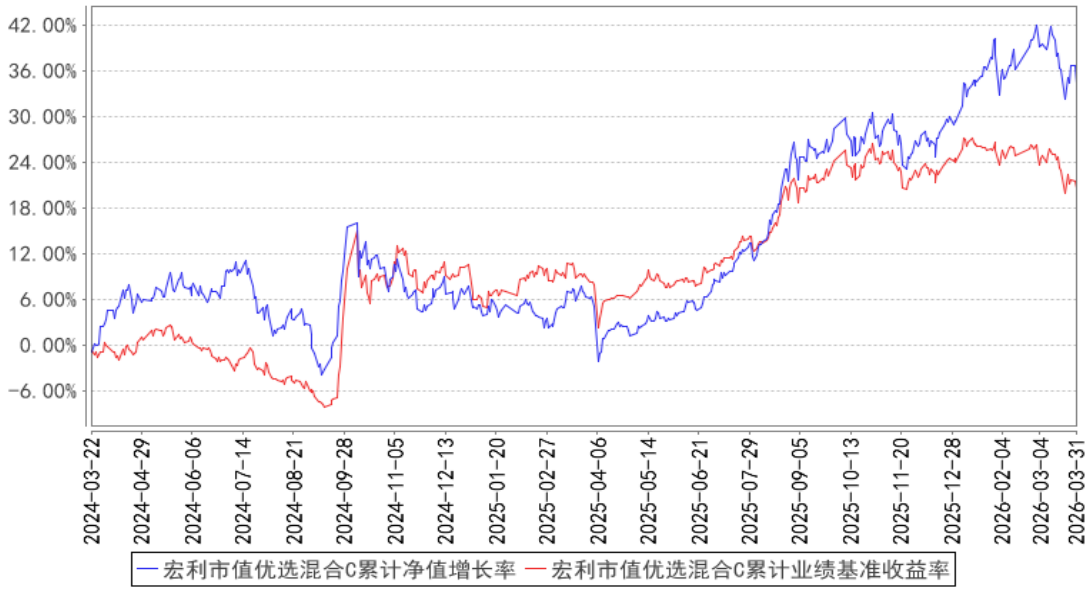
注：本基金的业绩比较基准：75%×沪深 300 指数收益率+25%×上证国债指数收益率。

### 3.2.2 自基金合同生效以来基金累计净值增长率变动及其与同期业绩比较基准收益率变动的比较

宏利市值优选混合A累计净值增长率与同期业绩比较基准收益率的历史走势对比图



宏利市值优选混合C累计净值增长率与同期业绩比较基准收益率的历史走势对比图



## §4 管理人报告

### 4.1 基金经理（或基金经理小组）简介

姓名	职务	任本基金的基金经理期限		证券从业年限	说明
		任职日期	离任日期		
刘晓晨	本基金基金经理	2025年4月10日	-	22年	斯特拉斯克莱德大学 (University of Strathclyde) 金融学硕士，2004年6月至2010年7月，任职于瑞泰人寿保险公司总公司，历任投资分析师、高级投资分析师及固定收益、助理经理；2010年7月至2017年9月，任职于华商基金管理有限公司，历任宏观策略研究员、债券研究员、基金经理；2017年9月至2020年10月，任职于新华基金管理股份有限公司，担任基金经理；2020年10月至2023年7月任职于中加基金管理有限公司，担任基金经理；2023年7月19日加入宏利基金管理有限公司，曾任产品部顾问，现任权益投资部基金经理。具备22年证券从业经验，13年证券投资管理经验，具有基金从业资格。

注：证券从业的含义遵从监管及行业协会相关规定。表中的任职日期和离任日期均指公司相关公告中披露的日期。

### 4.2 管理人对报告期内本基金运作合规守信情况的说明

本报告期内，本基金管理人严格遵守相关法律法规以及基金合同的约定，本基金运作整体合

法合规，没有出现损害基金份额持有人利益的行为。

### 4.3 公平交易专项说明

#### 4.3.1 公平交易制度的执行情况

本基金管理人建立了公平交易制度和流程，并严格执行制度的规定。在投资管理活动中，本基金管理人公平对待不同投资组合，确保各投资组合在获得投资信息、投资建议和投资决策方面享有平等机会；严格执行投资管理职能和交易执行职能的隔离；在交易环节实行集中交易制度，并确保公平交易可操作、可评估、可稽核、可持续；交易部运用交易系统中设置的公平交易功能并按照时间优先、价格优先的原则严格执行所有指令；对于部分债券一级市场申购、非公开发行股票申购等以公司名义进行的交易，交易部按照价格优先、比例分配的原则对交易结果进行分配，确保各投资组合享有公平的投资机会。风险控制与基金评估部事后对本报告期的公平交易执行情况进行数量统计、分析。在本报告期内，未发现利益输送、不公平对待不同投资组合的情况。

#### 4.3.2 异常交易行为的专项说明

本基金管理人建立了异常交易的监控与报告制度，对异常交易行为进行事前、事中和事后的监控，风险控制与基金评估部定期对各投资组合的交易行为进行分析评估。在本报告期内，本基金管理人旗下所有投资组合的同日反向交易成交较少的单边交易量均不超过该证券当日成交量的 5%，在本报告期内也未发生因异常交易而受到监管机构的处罚情况。

### 4.4 报告期内基金的投资策略和运作分析

2026 年一季度权益市场表现较为震荡，前两个月表现较为优异，结构上偏向成长和中小市值，市场整体上先涨后跌，表现较好的行业主要是上游的资源品，以及各类科技股，表现较差的是顺周期为主的地产链条，消费，医药等，整体上呈现外需、科技明显强于内需的情况。另外受到战争爆发的影响，市场在 3 月初出现大幅波动。

本基金在权益方面一季度做了较大调整，主要针对前期涨幅较大的一些科技行业个股做了大幅减持，电子行业做了调整，把涨幅过大的 AI 相关品种调整出来，增持了跌幅较大的消费电子。对涨幅过大的资源品也做了一定幅度的减持，对于新能源和电力设备行业做了小幅增持，主要集中在材料端，周期类行业中主要增持了煤炭，降低了石油石化的配置，医药方面做了小幅调整，保留原有的上游持仓，减持了部分内需配置，增持了外需品种，其他行业增持了一部分必须消费品来对冲可能的系统性风险。投资策略上还是坚持在有持续分红的公司中寻找低估的标的，如果标的涨幅对未来业绩有明显透支将逐步降低配置。

#### 4.5 报告期内基金的业绩表现

截止至本报告期末宏利市值优选混合 A 基金份额净值为 1.7472 元,本报告期基金份额净值增长率为 4.01%;截止至本报告期末宏利市值优选混合 C 基金份额净值为 1.7336 元,本报告期基金份额净值增长率为 3.90%;同期业绩比较基准收益率为-2.73%。

#### 4.6 报告期内基金持有人数或基金资产净值预警说明

本报告期内本基金未出现连续 20 个工作日基金份额持有人数量不满 200 人或者基金资产净值低于 5000 万元的情形。

### §5 投资组合报告

#### 5.1 报告期末基金资产组合情况

序号	项目	金额(元)	占基金总资产的比例(%)
1	权益投资	874,178,993.14	87.37
	其中:股票	874,178,993.14	87.37
2	基金投资	-	-
3	固定收益投资	64,634,612.59	6.46
	其中:债券	64,634,612.59	6.46
	资产支持证券	-	-
4	贵金属投资	-	-
5	金融衍生品投资	-	-
6	买入返售金融资产	-	-
	其中:买断式回购的买入返售金融资产	-	-
7	银行存款和结算备付金合计	57,998,920.27	5.80
8	其他资产	3,730,678.44	0.37
9	合计	1,000,543,204.44	100.00

#### 5.2 报告期末按行业分类的股票投资组合

##### 5.2.1 报告期末按行业分类的境内股票投资组合

代码	行业类别	公允价值(元)	占基金资产净值比例(%)
A	农、林、牧、渔业	62,849,060.00	6.31
B	采矿业	177,269,861.07	17.80
C	制造业	514,407,520.63	51.65
D	电力、热力、燃气及水生产和供应业	-	-
E	建筑业	-	-
F	批发和零售业	-	-

G	交通运输、仓储和邮政业	34,076,215.44	3.42
H	住宿和餐饮业	-	-
I	信息传输、软件和信息技术服务业	7,667,374.00	0.77
J	金融业	64,449,642.00	6.47
K	房地产业	-	-
L	租赁和商务服务业	-	-
M	科学研究和技术服务业	13,459,320.00	1.35
N	水利、环境和公共设施管理业	-	-
O	居民服务、修理和其他服务业	-	-
P	教育	-	-
Q	卫生和社会工作	-	-
R	文化、体育和娱乐业	-	-
S	综合	-	-
	合计	874,178,993.14	87.77

### 5.2.2 报告期末按行业分类的港股通投资股票投资组合

本基金本报告期末未持有港股通股票。

### 5.3 期末按公允价值占基金资产净值比例大小排序的股票投资明细

#### 5.3.1 报告期末按公允价值占基金资产净值比例大小排序的前十名股票投资明细

序号	股票代码	股票名称	数量（股）	公允价值（元）	占基金资产净值比例（%）
1	601166	兴业银行	2,603,400	48,995,988.00	4.92
2	603288	海天味业	1,039,413	42,615,933.00	4.28
3	300498	温氏股份	2,287,300	38,014,926.00	3.82
4	600489	中金黄金	1,141,229	30,482,226.59	3.06
5	000792	盐湖股份	821,000	30,377,000.00	3.05
6	600938	中国海油	755,500	30,220,000.00	3.03
7	300037	新宙邦	526,100	29,629,952.00	2.98
8	601857	中国石油	2,422,800	29,533,932.00	2.97
9	300750	宁德时代	70,300	28,239,510.00	2.84
10	601001	晋控煤业	1,589,000	26,107,270.00	2.62

### 5.4 报告期末按债券品种分类的债券投资组合

序号	债券品种	公允价值（元）	占基金资产净值比例（%）
1	国家债券	64,634,612.59	6.49
2	央行票据	-	-
3	金融债券	-	-
	其中：政策性金融债	-	-
4	企业债券	-	-
5	企业短期融资券	-	-

6	中期票据	-	-
7	可转债（可交换债）	-	-
8	同业存单	-	-
9	其他	-	-
10	合计	64,634,612.59	6.49

### 5.5 报告期末按公允价值占基金资产净值比例大小排序的前五名债券投资明细

序号	债券代码	债券名称	数量（张）	公允价值（元）	占基金资产净值比例（%）
1	019773	25 国债 08	306,000	31,006,200.33	3.11
2	019785	25 国债 13	132,000	13,325,526.57	1.34
3	019792	25 国债 19	102,000	10,277,028.16	1.03
4	019768	25 国债 03	100,000	10,025,857.53	1.01

注：以上为本基金本报告期末持有的全部债券。

### 5.6 报告期末按公允价值占基金资产净值比例大小排序的前十名资产支持证券投资 明细

本基金本报告期末未持有资产支持证券。

### 5.7 报告期末按公允价值占基金资产净值比例大小排序的前五名贵金属投资明细

本基金本报告期末未持有贵金属。

### 5.8 报告期末按公允价值占基金资产净值比例大小排序的前五名权证投资明细

本基金本报告期末未持有权证。

### 5.9 报告期末本基金投资的股指期货交易情况说明

#### 5.9.1 报告期末本基金投资的股指期货持仓和损益明细

本基金本报告期末无股指期货持仓和损益明细。

#### 5.9.2 本基金投资股指期货的投资政策

本基金本报告期末投资于股指期货。该策略符合基金合同的规定。

### 5.10 报告期末本基金投资的国债期货交易情况说明

#### 5.10.1 本期国债期货投资政策

本基金本报告期末投资于国债期货。该策略符合基金合同的规定。

#### 5.10.2 报告期末本基金投资的国债期货持仓和损益明细

本基金本报告期末无国债期货持仓和损益明细。

#### 5.10.3 本期国债期货投资评价

本基金本报告期没有投资国债期货。

## 5.11 投资组合报告附注

### 5.11.1 本基金投资的前十名证券的发行主体本期是否出现被监管部门立案调查，或在报告编制日前一年内受到公开谴责、处罚的情形

本基金投资的前十名证券的发行主体中，温氏食品集团股份有限公司于 2025 年 11 月 24 日曾受到新兴县新城镇人民政府公开处罚。兴业银行股份有限公司于 2025 年 12 月 5 日曾受到国家金融监督管理总局公开处罚。本基金对上述主体发行的相关证券的投资决策程序符合相关法律法规及基金合同的要求。除上述主体外，本基金投资的其他前十名证券的发行主体本期没有出现被监管部门立案调查，或在报告编制日前一年内受到公开谴责、处罚的情形。

### 5.11.2 基金投资的前十名股票是否超出基金合同规定的备选股票库

基金投资的前十名股票均未超出基金合同规定的备选股票库。

### 5.11.3 其他资产构成

序号	名称	金额（元）
1	存出保证金	408,024.59
2	应收证券清算款	3,004,333.79
3	应收股利	-
4	应收利息	-
5	应收申购款	318,320.06
6	其他应收款	-
7	其他	-
8	合计	3,730,678.44

### 5.11.4 报告期末持有的处于转股期的可转换债券明细

本基金本报告期末未持有处于转股期的可转换债券。

### 5.11.5 报告期末前十名股票中存在流通受限情况的说明

本基金本报告期末前十名股票中未存在流通受限情况。

### 5.11.6 投资组合报告附注的其他文字描述部分

由于四舍五入的原因，分项之和与合计项之间可能存在尾差。

## §6 开放式基金份额变动

单位：份

项目	宏利市值优选混合 A	宏利市值优选混合 C
----	------------	------------

报告期期初基金份额总额	639,015,411.88	17,965,820.88
报告期期间基金总申购份额	7,680,309.85	3,521,015.71
减:报告期期间基金总赎回份额	96,501,457.06	1,503,074.89
报告期期间基金拆分变动份额(份额减少以“-”填列)	-	-
报告期期末基金份额总额	550,194,264.67	19,983,761.70

## §7 基金管理人运用固有资金投资本基金情况

### 7.1 基金管理人持有本基金份额变动情况

本基金的管理人在本报告期内未发生持有本基金份额变动的情况。

### 7.2 基金管理人运用固有资金投资本基金交易明细

本基金的管理人在本报告期内未运用固有资金投资本基金。

## §8 影响投资者决策的其他重要信息

### 8.1 报告期内单一投资者持有基金份额比例达到或超过 20%的情况

投资者类别	报告期内持有基金份额变化情况				报告期末持有基金情况		
	序号	持有基金份额比例达到或者超过 20%的时间区间	期初份额	申购份额	赎回份额	持有份额	份额占比(%)
机构	1	20260101~20260115	163,652,429.46	-	65,095,905.76	98,556,523.70	17.2852
产品特有风险							
报告期内,本基金存在单一投资者持有基金份额比例达到或超过基金总份额 20%的情况,易发生巨额赎回的情况,存在基金资产无法以合理价格及时变现以支付投资者赎回款的风险,以及基金份额净值出现大幅波动的风险。							

注:报告期内,申购份额含红利再投资份额。

### 8.2 影响投资者决策的其他重要信息

无。

## §9 备查文件目录

### 9.1 备查文件目录

- 1、中国证监会核准本基金设立的文件;
- 2、《宏利市值优选混合型证券投资基金基金合同》;
- 3、《宏利市值优选混合型证券投资基金招募说明书》;

- 4、《宏利市值优选混合型证券投资基金托管协议》；
- 5、基金管理人业务资格批件、营业执照；
- 6、基金托管人业务资格批件、营业执照；
- 7、中国证监会要求的其他文件。

## 9.2 存放地点

基金管理人和基金托管人的住所。

## 9.3 查阅方式

投资人可登录中国证监会基金电子披露网站 (<http://eid.csrc.gov.cn/fund>) 或者基金管理人互联网网站 (<https://www.manulifefund.com.cn>) 查阅。

宏利基金管理有限公司

2026 年 4 月 22 日