

# 宏利转型机遇股票型证券投资基金 2026 年第 1 季度报告

2026 年 3 月 31 日

基金管理人：宏利基金管理有限公司

基金托管人：中国银行股份有限公司

报告送出日期：2026 年 4 月 22 日

## § 1 重要提示

基金管理人的董事会及董事保证本报告所载资料不存在虚假记载、误导性陈述或重大遗漏，并对其内容的真实性、准确性和完整性承担个别及连带责任。

基金托管人中国银行股份有限公司根据本基金合同规定，于 2026 年 4 月 20 日复核了本报告中的财务指标、净值表现和投资组合报告等内容，保证复核内容不存在虚假记载、误导性陈述或者重大遗漏。

基金管理人承诺以诚实信用、勤勉尽责的原则管理和运用基金资产，但不保证基金一定盈利。

基金的过往业绩并不代表其未来表现。投资有风险，投资者在作出投资决策前应仔细阅读本基金的招募说明书及其更新。

本报告财务资料未经审计。

本报告期间为 2026 年 1 月 1 日至 2026 年 3 月 31 日。

## §2 基金产品概况

基金简称	宏利转型机遇股票
基金主代码	000828
基金运作方式	契约型开放式
基金合同生效日	2014 年 11 月 18 日
报告期末基金份额总额	560,626,633.24 份
投资目标	在严控风险的基础上，通过积极、主动的管理，深度挖掘中国经济转型中产生的各类投资机遇，力争为投资者获取超越业绩比较基准的收益。
投资策略	以中国经济转型过程中产生的各类投资机遇作为主线，并通过“自上而下”和“自下而上”相结合的方法构建基金资产组合。一方面，本基金在对国内外宏观经济发展趋势、相关政策深入研究的基础上，从“自上而下”的角度对大类资产进行优化配置，并优选受益行业；另一方面，本基金凭借多年来不断积累形成的选股框架，从商业模式、市场前景、竞争壁垒、财务状况等方面出发，以“自下而上”的视角精选出具有长期竞争力和增长潜力的优质公司，力求在抵御各类风险的前提下获取超越平均水平的良好回报。
业绩比较基准	85%×中证 800 指数收益率+15%×中证综合债指数收益率。
风险收益特征	本基金为股票型基金，属于证券投资基金中的高风险品种，其长期预期收益及预期风险均高于混合型、债券型和货币基金。
基金管理人	宏利基金管理有限公司

基金托管人	中国银行股份有限公司	
下属分级基金的基金简称	宏利转型机遇股票 A	宏利转型机遇股票 C
下属分级基金的交易代码	000828	012800
报告期末下属分级基金的份额总额	514,567,406.40 份	46,059,226.84 份

### §3 主要财务指标和基金净值表现

#### 3.1 主要财务指标

单位：人民币元

主要财务指标	报告期（2026 年 1 月 1 日-2026 年 3 月 31 日）	
	宏利转型机遇股票 A	宏利转型机遇股票 C
1. 本期已实现收益	271,737,276.90	25,011,607.00
2. 本期利润	-23,038,952.43	-2,347,668.56
3. 加权平均基金份额本期利润	-0.0419	-0.0454
4. 期末基金资产净值	2,342,168,892.21	206,732,048.13
5. 期末基金份额净值	4.552	4.488

注：1. 本期已实现收益指基金本期利息收入、投资收益、其他收入（不含公允价值变动收益）扣除相关费用后的余额，本期利润为本期已实现收益加上本期公允价值变动收益。

2. 所述基金业绩指标不包括持有人认购或交易基金的各项费用，计入费用后实际收益水平要低于所列数字。

#### 3.2 基金净值表现

##### 3.2.1 基金份额净值增长率及其与同期业绩比较基准收益率的比较

宏利转型机遇股票 A

阶段	净值增长率①	净值增长率标准差②	业绩比较基准收益率③	业绩比较基准收益率标准差④	①-③	②-④
过去三个月	-1.39%	1.54%	-1.78%	0.95%	0.39%	0.59%
过去六个月	1.22%	1.62%	-1.65%	0.90%	2.87%	0.72%
过去一年	85.42%	1.90%	16.11%	0.89%	69.31%	1.01%
过去三年	77.88%	2.38%	13.47%	0.96%	64.41%	1.42%
过去五年	136.47%	2.40%	0.24%	0.95%	136.23%	1.45%
自基金合同生效起至今	449.50%	2.21%	72.35%	1.17%	377.15%	1.04%

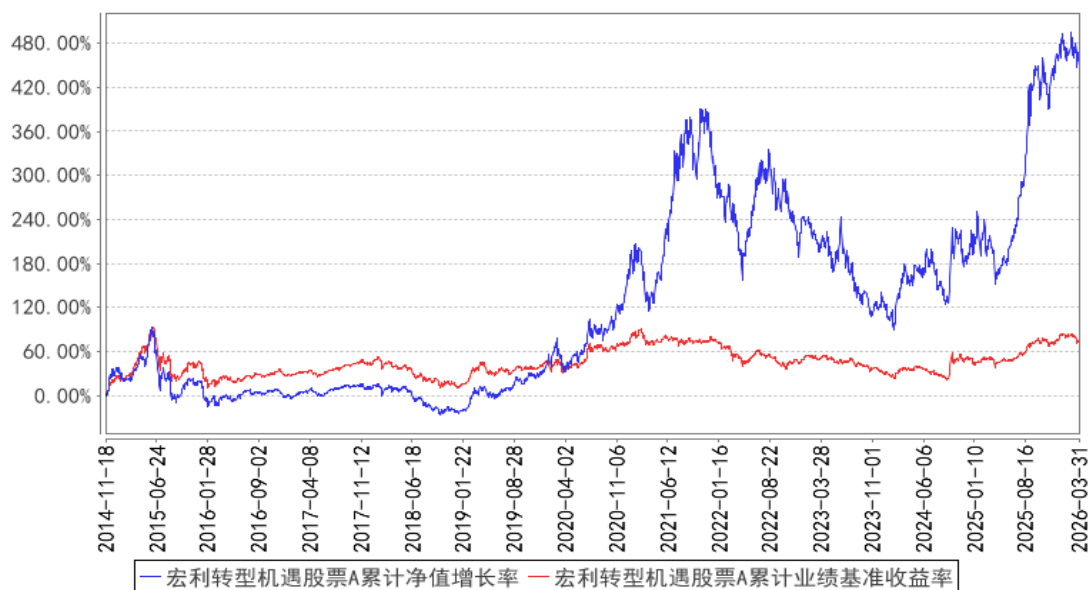
宏利转型机遇股票 C

阶段	净值增长率①	净值增长率标准差②	业绩比较基准收益率③	业绩比较基准收益率标准差④	①-③	②-④
过去三个月	-1.47%	1.54%	-1.78%	0.95%	0.31%	0.59%
过去六个月	1.06%	1.63%	-1.65%	0.90%	2.71%	0.73%
过去一年	84.77%	1.90%	16.11%	0.89%	68.66%	1.01%
过去三年	76.21%	2.38%	13.47%	0.96%	62.74%	1.42%
自基金合同生效起至今	31.77%	2.40%	-1.92%	0.96%	33.69%	1.44%

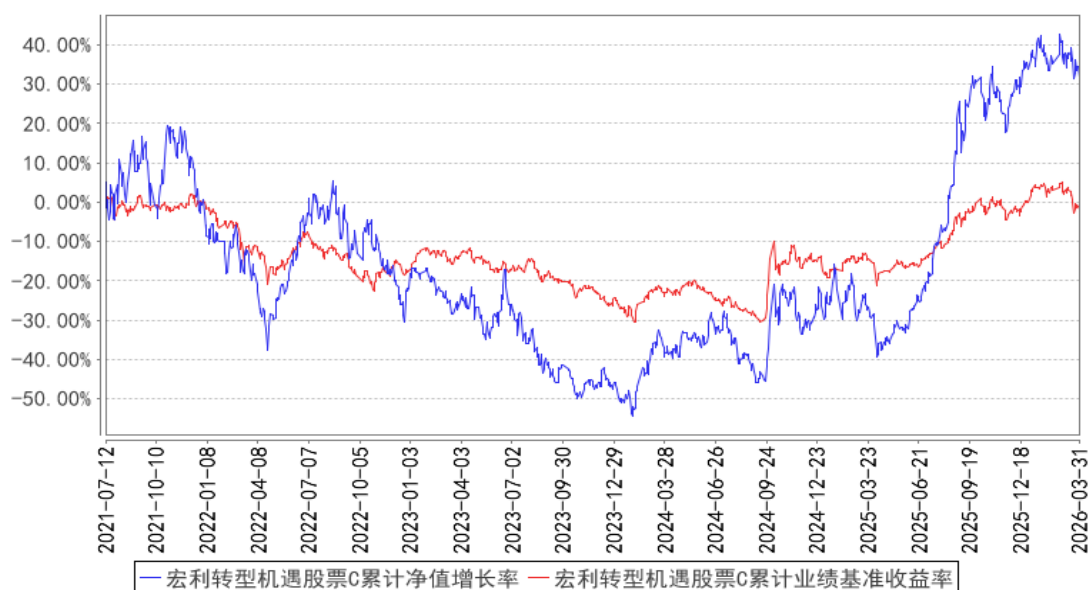
注：本基金的业绩比较基准： $85\% \times \text{中证 800 指数收益率} + 15\% \times \text{中证综合债指数收益率}$ 。

### 3.2.2 自基金合同生效以来基金累计净值增长率变动及其与同期业绩比较基准收益率变动的比较

宏利转型机遇股票A累计净值增长率与同期业绩比较基准收益率的历史走势对比图



宏利转型机遇股票C累计净值增长率与同期业绩比较基准收益率的历史走势对比图



## §4 管理人报告

### 4.1 基金经理（或基金经理小组）简介

姓名	职务	任本基金的基金经理期限		证券从业年限	说明
		任职日期	离任日期		
孟杰	研究部总经理兼基金经理	2025年1月23日	-	11年	北京大学理学博士；2015年7月加入宏利基金管理有限公司，历任研究部助理研究员、研究员、基金经理助理、研究部副总经理，现任研究部总经理兼基金经理。具备11年基金从业经验，具有基金从业资格。

注：证券从业的含义遵从监管及行业协会相关规定。表中的任职日期和离任日期均指公司相关公告中披露的日期。

### 4.2 管理人对报告期内本基金运作合规守信情况的说明

本报告期内，本基金管理人严格遵守相关法律法规以及基金合同的约定，本基金运作整体合法合规，没有出现损害基金份额持有人利益的行为。

### 4.3 公平交易专项说明

#### 4.3.1 公平交易制度的执行情况

本基金管理人建立了公平交易制度和流程，并严格执行制度的规定。在投资管理活动中，本基金管理人公平对待不同投资组合，确保各投资组合在获得投资信息、投资建议和投资决策方面享有平等机会；严格执行投资管理职能和交易执行职能的隔离；在交易环节实行集中交易制度，

并确保公平交易可操作、可评估、可稽核、可持续；交易部运用交易系统中设置的公平交易功能并按照时间优先、价格优先的原则严格执行所有指令；对于部分债券一级市场申购、非公开发行股票申购等以公司名义进行的交易，交易部按照价格优先、比例分配的原则对交易结果进行分配，确保各投资组合享有公平的投资机会。风险控制与基金评估部事后对本报告期的公平交易执行情况进行数量统计、分析。在本报告期内，未发现利益输送、不公平对待不同投资组合的情况。

### 4.3.2 异常交易行为的专项说明

本基金管理人建立了异常交易的监控与报告制度，对异常交易行为进行事前、事中和事后的监控，风险控制与基金评估部定期对各投资组合的交易行为进行分析评估。在本报告期内，本基金管理人旗下所有投资组合的同日反向交易成交较少的单边交易量均不超过该证券当日成交量的 5%，在本报告期内也未发生因异常交易而受到监管机构的处罚情况。

### 4.4 报告期内基金的投资策略和运作分析

第一，传统周期制造业具备较好的投资机会。化工行业处于下行尾声，叠加“反内卷”与能耗/碳排约束持续推进，国内化工行业资本开支增速持续减缓，近期中东局势变化加速全行业去产能，且可能进一步加速海外化工产能退出进度，2026 年化工行业有望迎来供需逆转、龙头企业份额与估值都具备上行空间。以铝铜为代表的有色行业供给相比化工更加刚性，需求受 AI 投资等下游拉动持续增长，近期中东变化同样对供给形成了进一步的冲击，高油价带来的衰退预期稳定后，行业景气将延续。其他周期行业中，造纸，生猪养殖，部分建材细分行业同样值得关注。

第二，新兴市场经济增长具备趋势性：（1）全球供应链正在从效率优先转向安全与多元化，推动了制造业产能向部分新兴市场转移。（2）全球能源转型对铜、锂、镍等金属的需求激增，能源金属价格持续上涨，资源型国家迎来良好的发展时机。随着人均收入提升，新兴市场庞大的人口基数正在转化为巨大的消费市场，展现出巨大的发展潜力，在新兴市场有业务布局的公司有望持续受益。

第三，科技相关行业经历了 25 年全年的大幅上涨仍具备下列三类投资机会：（1）先进逻辑及存储扩产拉动，国内晶圆厂仍然会持续加大资本支出，相关产业链公司未来 2-3 年订单能见度显著提升。（2）手机，汽车，智能家居等端侧的智能化将成为持续的产业趋势，拥有从芯片设计到完善系统的良好生态，将开启新一轮创新周期，无论是折叠机，耳机还是未来的眼镜都值得期待，短期受到存储价格上涨扰动板块表现较差，后续价格上涨速度减缓，行业有望迎来反转的投资机会。（3）人工智能模型仍在加速迭代，无论国内还是海外的互联网巨头都将继续高额投入，算力产业链仍然有很好的投资机会，关注竞争格局仍然稳固的行业龙头。

本基金在操作中，重点投资电子，化工，新能源，机械等行业。选股层面，坚持自下而上，力争选择出具备长期增长前景的细分行业龙头企业，通过适当的行业分散进行回撤控制。

#### 4.5 报告期内基金的业绩表现

截止至本报告期末宏利转型机遇股票 A 基金份额净值为 4.552 元，本报告期基金份额净值增长率为-1.39%；截止至本报告期末宏利转型机遇股票 C 基金份额净值为 4.488 元，本报告期基金份额净值增长率为-1.47%；同期业绩比较基准收益率为-1.78%。

#### 4.6 报告期内基金持有人数或基金资产净值预警说明

本报告期内本基金未出现连续 20 个工作日基金份额持有人数量不满 200 人或者基金资产净值低于 5000 万元的情形。

### §5 投资组合报告

#### 5.1 报告期末基金资产组合情况

序号	项目	金额（元）	占基金总资产的比例（%）
1	权益投资	2,341,345,987.08	91.45
	其中：股票	2,341,345,987.08	91.45
2	基金投资	-	-
3	固定收益投资	-	-
	其中：债券	-	-
	资产支持证券	-	-
4	贵金属投资	-	-
5	金融衍生品投资	-	-
6	买入返售金融资产	-	-
	其中：买断式回购的买入返售金融资产	-	-
7	银行存款和结算备付金合计	215,347,247.66	8.41
8	其他资产	3,477,085.01	0.14
9	合计	2,560,170,319.75	100.00

#### 5.2 报告期末按行业分类的股票投资组合

##### 5.2.1 报告期末按行业分类的境内股票投资组合

代码	行业类别	公允价值（元）	占基金资产净值比例（%）
A	农、林、牧、渔业	56,868,654.00	2.23
B	采矿业	46,675,080.00	1.83
C	制造业	2,044,333,946.12	80.20
D	电力、热力、燃气及水生产和供应	-	-

	业		
E	建筑业		-
F	批发和零售业		-
G	交通运输、仓储和邮政业		-
H	住宿和餐饮业		-
I	信息传输、软件和信息技术服务业	144,993,590.96	5.69
J	金融业	48,474,716.00	1.90
K	房地产业		-
L	租赁和商务服务业		-
M	科学研究和技术服务业		-
N	水利、环境和公共设施管理业		-
O	居民服务、修理和其他服务业		-
P	教育		-
Q	卫生和社会工作		-
R	文化、体育和娱乐业		-
S	综合		-
	合计	2,341,345,987.08	91.86

### 5.2.2 报告期末按行业分类的港股通投资股票投资组合

本基金本报告期末未持有港股通股票。

### 5.3 期末按公允价值占基金资产净值比例大小排序的股票投资明细

#### 5.3.1 报告期末按公允价值占基金资产净值比例大小排序的前十名股票投资明细

序号	股票代码	股票名称	数量（股）	公允价值（元）	占基金资产净值比例（%）
1	002475	立讯精密	5,072,101	249,851,695.26	9.80
2	300502	新易盛	533,747	236,364,521.48	9.27
3	002463	沪电股份	2,917,892	221,672,255.24	8.70
4	002371	北方华创	485,498	217,017,606.00	8.51
5	600426	华鲁恒升	5,139,610	186,053,882.00	7.30
6	688256	寒武纪	116,428	114,448,724.00	4.49
7	600183	生益科技	1,654,999	89,651,295.83	3.52
8	688036	传音控股	1,567,262	85,964,320.70	3.37
9	300750	宁德时代	187,200	75,198,240.00	2.95
10	300308	中际旭创	123,794	70,489,541.54	2.77

### 5.4 报告期末按债券品种分类的债券投资组合

本基金本报告期末未持有债券。

### 5.5 报告期末按公允价值占基金资产净值比例大小排序的前五名债券投资明细

本基金本报告期末未持有债券。

## 5.6 报告期末按公允价值占基金资产净值比例大小排序的前十名资产支持证券投资 明细

本基金本报告期末未持有资产支持证券。

## 5.7 报告期末按公允价值占基金资产净值比例大小排序的前五名贵金属投资明细

本基金本报告期末未持有贵金属。

## 5.8 报告期末按公允价值占基金资产净值比例大小排序的前五名权证投资明细

本基金本报告期末未持有权证。

## 5.9 报告期末本基金投资的股指期货交易情况说明

### 5.9.1 报告期末本基金投资的股指期货持仓和损益明细

本基金本报告期末无股指期货持仓和损益明细。

### 5.9.2 本基金投资股指期货的投资政策

本基金本报告期末投资于股指期货。该策略符合基金合同的规定。

## 5.10 报告期末本基金投资的国债期货交易情况说明

### 5.10.1 本期国债期货投资政策

本基金本报告期末投资于国债期货。该策略符合基金合同的规定。

### 5.10.2 报告期末本基金投资的国债期货持仓和损益明细

本基金本报告期末无国债期货持仓和损益明细。

### 5.10.3 本期国债期货投资评价

本基金本报告期末投资国债期货。

## 5.11 投资组合报告附注

### 5.11.1 本基金投资的前十名证券的发行主体本期是否出现被监管部门立案调查，或在报告编制日前一年内受到公开谴责、处罚的情形

基金投资前十名证券的发行主体未有被监管部门立案调查或编制日前一年内受到公开谴责、处罚的情形。

### 5.11.2 基金投资的前十名股票是否超出基金合同规定的备选股票库

基金投资的前十名股票均未超出基金合同规定的备选股票库。

### 5.11.3 其他资产构成

序号	名称	金额（元）
1	存出保证金	1,363,138.15
2	应收证券清算款	1,010,345.87
3	应收股利	-
4	应收利息	-
5	应收申购款	1,103,600.99
6	其他应收款	-
7	其他	-
8	合计	3,477,085.01

### 5.11.4 报告期末持有的处于转股期的可转换债券明细

本基金本报告期末未持有处于转股期的可转换债券。

### 5.11.5 报告期末前十名股票中存在流通受限情况的说明

本基金本报告期末前十名股票中未存在流通受限情况。

### 5.11.6 投资组合报告附注的其他文字描述部分

由于四舍五入的原因，分项之和与合计项之间可能存在尾差。

## §6 开放式基金份额变动

单位：份

项目	宏利转型机遇股票 A	宏利转型机遇股票 C
报告期期初基金份额总额	597,730,669.51	55,987,481.83
报告期期间基金总申购份额	45,397,330.09	17,630,293.98
减：报告期期间基金总赎回份额	128,560,593.20	27,558,548.97
报告期期间基金拆分变动份额（份额减少以“-”填列）	-	-
报告期期末基金份额总额	514,567,406.40	46,059,226.84

## §7 基金管理人运用固有资金投资本基金情况

### 7.1 基金管理人持有本基金份额变动情况

本基金的管理人在本报告期内未发生持有本基金份额变动的情况。

### 7.2 基金管理人运用固有资金投资本基金交易明细

本基金的管理人在本报告期内未运用固有资金投资本基金。

## §8 影响投资者决策的其他重要信息

### 8.1 报告期内单一投资者持有基金份额比例达到或超过 20%的情况

本基金本报告期内不存在单一投资者持有基金份额比例达到或超过 20%的情况。

### 8.2 影响投资者决策的其他重要信息

无。

## §9 备查文件目录

### 9.1 备查文件目录

- 1、中国证监会核准本基金设立的文件；
- 2、《宏利转型机遇股票型证券投资基金基金合同》；
- 3、《宏利转型机遇股票型证券投资基金招募说明书》；
- 4、《宏利转型机遇股票型证券投资基金托管协议》；
- 5、基金管理人业务资格批件、营业执照；
- 6、基金托管人业务资格批件、营业执照；
- 7、中国证监会要求的其他文件。

### 9.2 存放地点

基金管理人和基金托管人的住所。

### 9.3 查阅方式

投资人可登录中国证监会基金电子披露网站 (<http://eid.csrc.gov.cn/fund>) 或者基金管理人互联网网站 (<https://www.manulifefund.com.cn>) 查阅。

宏利基金管理有限公司

2026 年 4 月 22 日