

# 合煦智远欣悦利率债债券型证券投资 基金 2026 年第 1 季度报告

2026 年 03 月 31 日

基金管理人：合煦智远基金管理有限公司

基金托管人：中国邮政储蓄银行股份有限公司

送出日期：2026 年 4 月 22 日

## § 1 重要提示

基金管理人的董事会及董事保证本报告所载资料不存在虚假记载、误导性陈述或重大遗漏，并对其内容的真实性、准确性和完整性承担个别及连带责任。

基金托管人中国邮政储蓄银行股份有限公司根据本基金合同规定，于 2026 年 4 月 21 日复核了本报告中的财务指标、净值表现和投资组合报告等内容，保证复核内容不存在虚假记载、误导性陈述或者重大遗漏。

基金管理人承诺以诚实信用、勤勉尽责的原则管理和运用基金资产，但不保证基金一定盈利。

基金的过往业绩并不代表其未来表现。投资有风险，投资者在作出投资决策前应仔细阅读本基金的招募说明书。

本报告中财务资料未经审计。

本报告期自 2026 年 1 月 1 日起至 3 月 31 日止。

## § 2 基金产品概况

基金简称	合煦智远欣悦利率债	
基金主代码	023642	
基金运作方式	契约型开放式	
基金合同生效日	2025 年 3 月 25 日	
报告期末基金份额总额	11,939,764.69 份	
投资目标	本基金以利率债券为主要投资对象，在严格控制风险的基础上，通过积极主动的投资管理，力争实现基金资产的长期稳健增值。	
投资策略	1、资产配置策略；2、债券投资策略；3、息差策略。	
业绩比较基准	中债-国债及政策性银行债全价(总值)指数收益率*95%+银行活期存款利率(税后)*5%	
风险收益特征	本基金为债券型基金，预期收益和预期风险高于货币市场基金，但低于混合型基金、股票型基金。	
基金管理人	合煦智远基金管理有限公司	
基金托管人	中国邮政储蓄银行股份有限公司	
下属分级基金的基金简称	合煦智远欣悦利率债 A	合煦智远欣悦利率债 C
下属分级基金的交易代码	023642	023643
报告期末下属分级基金的份额总额	10,723,009.72 份	1,216,754.97 份

## § 3 主要财务指标和基金净值表现

### 3.1 主要财务指标

单位：人民币元

主要财务指标	报告期（2026 年 1 月 1 日—2026 年 3 月 31 日）	
	合煦智远欣悦利率债 A	合煦智远欣悦利率债 C
1.本期已实现收益	2,233.86	7,271.60
2.本期利润	3,307.60	9,769.69
3.加权平均基金份额本期利润	0.0042	0.0028
4.期末基金资产净值	10,263,761.99	1,162,804.73
5.期末基金份额净值	0.9572	0.9557

注：1、本期已实现收益指基金本期利息收入、投资收益、其他收入（不含公允价值变动收益）扣除相关费用后的余额，本期利润为本期已实现收益加上本期公允价值变动收益。

2、所述基金业绩指标不包括持有人认购或交易基金的各项费用（例如，开放式基金的申购赎回费、基金转换费等），计入费用后实际收益水平要低于所列数字。

### 3.2 基金净值表现

#### 3.2.1 本报告期基金份额净值增长率及其与同期业绩比较基准收益率的比较

合煦智远欣悦利率债 A

阶段	净值增长率 ①	净值增长率 标准差②	业绩比较基 准收益率③	业绩比较基 准收益率标 准差④	①-③	②-④
过去三个月	0.58%	0.04%	0.26%	0.06%	0.32%	-0.02%
过去六个月	1.34%	0.03%	0.36%	0.06%	0.98%	-0.03%
过去一年	-4.28%	0.10%	-0.19%	0.08%	-4.09%	0.02%
自基金合同 生效起至今	-4.28%	0.10%	-0.05%	0.08%	-4.23%	0.02%

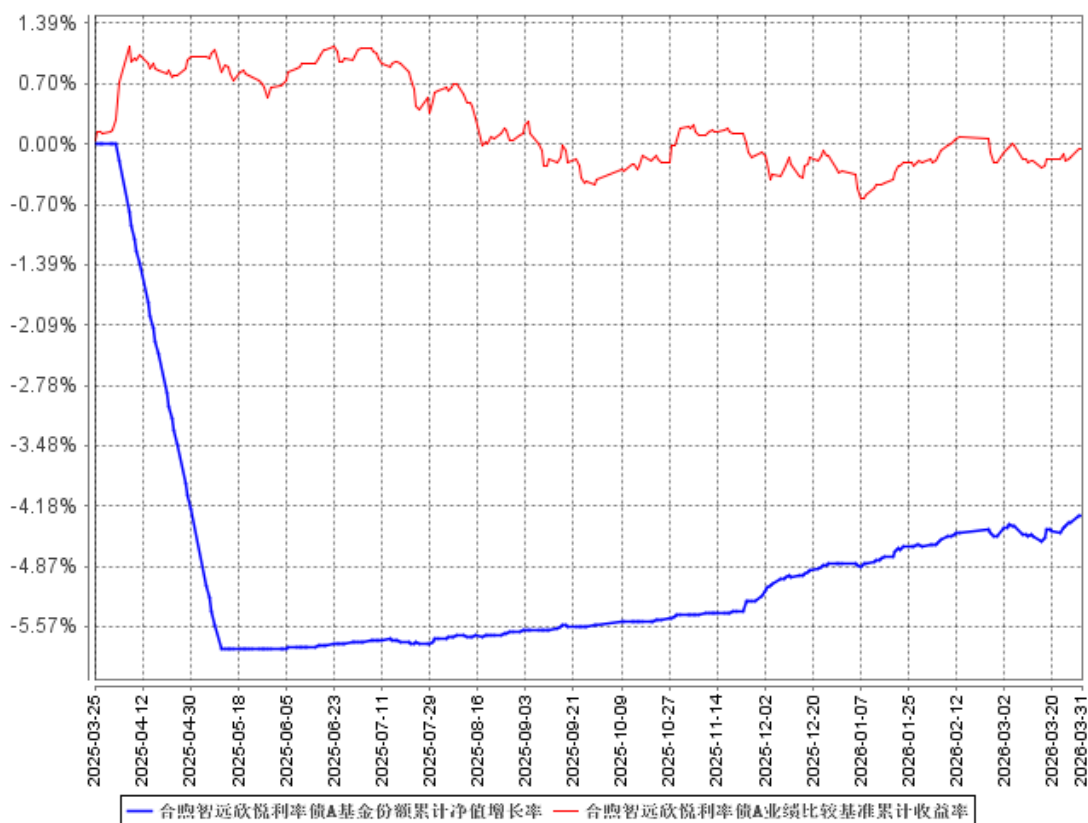
合煦智远欣悦利率债 C

阶段	净值增长率 ①	净值增长率 标准差②	业绩比较基 准收益率③	业绩比较基 准收益率标 准差④	①-③	②-④
过去三个月	0.54%	0.04%	0.26%	0.06%	0.28%	-0.02%
过去六个月	1.26%	0.03%	0.36%	0.06%	0.90%	-0.03%
过去一年	-4.43%	0.10%	-0.19%	0.08%	-4.24%	0.02%
自基金合同 生效起至今	-4.43%	0.10%	-0.05%	0.08%	-4.38%	0.02%

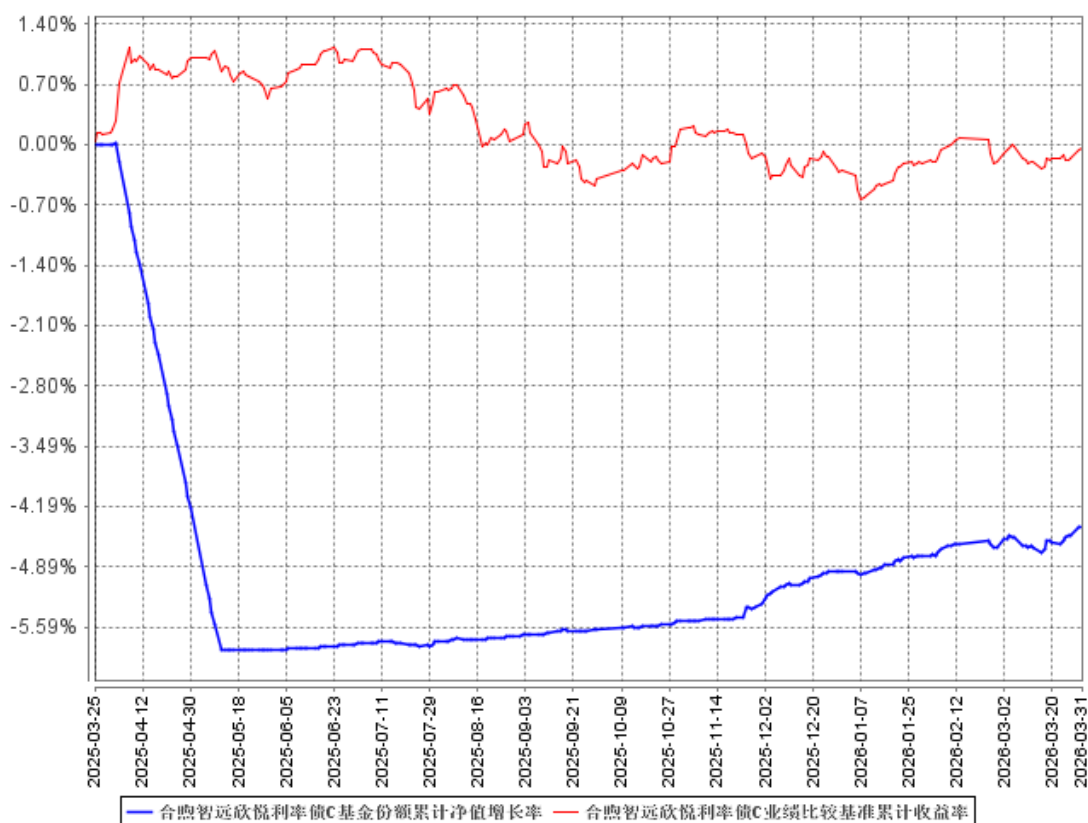
注：本基金的业绩比较基准为：中债-国债及政策性银行债全价(总值)指数收益率\*95%+银行活期存款利率(税后)\*5%。

#### 3.2.2 自基金合同生效以来基金累计净值增长率变动及其与同期业绩比较基准收益率变动的比较

合煦智远欣悦利率债A基金份额累计净值增长率与同期业绩比较基准收益率的历史走势对比图



合煦智远欣悦利率债C基金份额累计净值增长率与同期业绩比较基准收益率的历史走势对比图



注：本基金基金合同于 2025 年 3 月 25 日生效；2、自基金成立日起 6 个月内为建仓期，建仓期结束时各项资产配置比例符合合同约定。

### 3.3 其他指标

无

## § 4 管理人报告

### 4.1 基金经理（或基金经理小组）简介

姓名	职务	任本基金的基金经理期限		证券从业年限	说明
		任职日期	离任日期		
韩会永	本基金基金经理	2025 年 3 月 25 日	-	25	北京大学理学学士，中国人民银行研究生部经济学硕士，25 年证券投资相关工作经验。曾任职于招商银行北京分行。2000 年加入华夏基金管理有限公司，历任研究发展部副总经理、基金经理、公司投资决策委员会委员、固定收益副总监、固定收益部总经理（行政负责人）、董事总经理；2017 年加入祈安资本管理有限公司，任副总经理；2022 年 5 月加入合煦智远基金管理有限公司。

注：1、任职日期为基金合同生效日或本基金管理人对外披露的任职日期，离任日期为本基金管理人对外披露的离任日期。

2、证券从业的含义遵从行业协会关于从业人员资格管理办法的相关规定。

#### 4.1.1 期末兼任私募资产管理计划投资经理的基金经理同时管理的产品情况

本报告期未发生本基金的基金经理兼任私募资产管理计划投资经理的情况。

### 4.2 管理人对报告期内本基金运作合规守信情况的说明

基金管理人声明：在本报告期内，本基金管理人严格遵守《中华人民共和国证券投资基金法》、《公开募集证券投资基金运作管理办法》等有关法律法规及其各项实施准则的规定以及本基金的基金合同等基金法律文件的约定，本着诚实信用、勤勉尽责的原则管理和运用基金资产，在严格控制风险的前提下，为基金持有人谋求最大利益。本报告期内，基金运作整体合法合规，无损害基金持有人利益的行为。基金的投资范围以及投资运作符合有关法律法规及基金合同的规定。

### 4.3 公平交易专项说明

#### 4.3.1 公平交易制度的执行情况

报告期内，本基金管理人严格执行了《证券投资基金管理公司公平交易制度指导意见》和公司制定的公平交易相关制度，通过系统和人工等多种方式在各业务环节严格落实公平交易的执行。

#### 4.3.2 异常交易行为的专项说明

报告期内本基金不存在异常交易行为。

### 4.4 报告期内基金的投资策略和运作分析

2026 年一季度，局部战争爆发给全球经济带来一定冲击，油价上涨导致通胀上升，美国降息预期进一步回落。中国消费和固定资产投资增速有所回落，但出口增长较快。中国货币政策适度宽松，债券收益率总体下行，收益率曲线变陡。中证 1 年期国债、10 年期国债和国开行债收益率较 2025 年末分别下行 12bp、4bp 混合 7bp。中证 5 年期 AAA 评级中票与国开行债收益率差较 2025 年末扩大 1bp，AA+至 AAA 利差下降 3bp，AA 至 AA+利差扩大 4bp。

报告期内基金主要增持了中期利率债，同时进行了部分利率债的波段操作。

### 4.5 报告期内基金的业绩表现

报告期内，本基金 A 类份额净值增长率为 0.58%，同期业绩基准增长率为 0.26%，C 类份额净值增长率为 0.54%，同期业绩基准增长率为 0.26%。

### 4.6 报告期内基金持有人数或基金资产净值预警说明

截至本报告期末，本基金存在连续六十个工作日基金资产净值低于五千万的情形。本基金管理人已经按照《公开募集证券投资基金运作管理办法》向中国证监会报告并提出持续运作的解决方案。

## § 5 投资组合报告

### 5.1 报告期末基金资产组合情况

单位：人民币元

序号	项目	金额（元）	占基金总资产的比例（%）
1	权益投资	-	-

	其中：股票	-	-
2	基金投资	-	-
3	固定收益投资	6,874,281.31	60.13
	其中：债券	6,874,281.31	60.13
	资产支持证券	-	-
4	贵金属投资	-	-
5	金融衍生品投资	-	-
6	买入返售金融资产	570,000.57	4.99
	其中：买断式回购的买入返售金融资产	-	-
7	银行存款和结算备付金合计	3,988,254.49	34.89
8	其他资产	19.99	0.00
9	合计	11,432,556.36	100.00

## 5.2 报告期末按行业分类的股票投资组合

### 5.2.1 报告期末按行业分类的境内股票投资组合

本基金本报告期末未持有境内股票。

### 5.2.2 报告期末按行业分类的港股通投资股票投资组合

本基金本报告期末未持有港股通股票。

## 5.3 报告期末按公允价值占基金资产净值比例大小排序的前十名股票投资明细

本基金本报告期末未持有股票。

## 5.4 报告期末按债券品种分类的债券投资组合

单位：人民币元

序号	债券品种	公允价值（元）	占基金资产净值比例（%）
1	国家债券	6,874,281.31	60.16
2	央行票据	-	-
3	金融债券	-	-
	其中：政策性金融债	-	-
4	企业债券	-	-
5	企业短期融资券	-	-
6	中期票据	-	-
7	可转债（可交换债）	-	-
8	同业存单	-	-
9	其他	-	-
10	合计	6,874,281.31	60.16

## 5.5 报告期末按公允价值占基金资产净值比例大小排序的前五名债券投资明细

单位：人民币元

序号	债券代码	债券名称	数量（张）	公允价值（元）	占基金资产净值比例（%）
1	019785	25 国债 13	43,000	4,340,891.23	37.99
2	019773	25 国债 08	14,000	1,418,584.33	12.41
3	019786	25 国债 14	7,000	709,671.51	6.21
4	019742	24 特国 01	1,000	105,329.42	0.92
5	019779	25 国债 10	1,000	101,644.00	0.89

## 5.6 报告期末按公允价值占基金资产净值比例大小排序的前十名资产支持证券投资明细

本基金本报告期末未持有资产支持证券。

## 5.7 报告期末按公允价值占基金资产净值比例大小排序的前五名贵金属投资明细

本基金本报告期末未持有贵金属。

## 5.8 报告期末按公允价值占基金资产净值比例大小排序的前五名权证投资明细

本基金本报告期末未持有权证。

## 5.9 报告期末本基金投资的股指期货交易情况说明

## 5.9.1 报告期末本基金投资的股指期货持仓和损益明细

本基金基金合同约定的投资范围未包含股指期货投资。

## 5.9.2 本基金投资股指期货的投资政策

本基金基金合同约定的投资范围未包含股指期货投资。

## 5.10 报告期末本基金投资的国债期货交易情况说明

## 5.10.1 本期国债期货投资政策

本基金基金合同约定的投资范围未包含国债期货投资。

## 5.10.2 报告期末本基金投资的国债期货持仓和损益明细

本基金基金合同约定的投资范围未包含国债期货投资。

## 5.10.3 本期国债期货投资评价

根据本基金合同规定，本基金不参与国债期货交易。

## 5.11 投资组合报告附注

### 5.11.1 基金投资的前十名证券的发行主体被监管部门立案调查或编制日前一年内受到公开谴责、处罚的投资决策程序说明

本基金投资的前十名证券的发行主体本期未出现被监管部门立案调查，或在报告编制日前一年受到公开谴责、处罚的情形。

### 5.11.2 基金投资的前十名股票中投资于超出基金合同规定备选股票库之外的投资决策程序说明

根据基金合同规定，本基金的投资范围不包括股票。

### 5.11.3 其他资产构成

单位：人民币元

序号	名称	金额（元）
1	存出保证金	-
2	应收证券清算款	-
3	应收股利	-
4	应收利息	-
5	应收申购款	19.99
6	其他应收款	-
7	其他	-
8	合计	19.99

### 5.11.4 报告期末持有的处于转股期的可转换债券明细

本基金本报告期末未持有可转换债券。

### 5.11.5 报告期末前十名股票中存在流通受限情况的说明

本基金本报告期末未持有股票。

### 5.11.6 投资组合报告附注的其他文字描述部分

由于四舍五入的原因，投资组合报告中数字分项之和与合计项之间可能存在尾差。

## § 6 开放式基金份额变动

单位：份

项目	合煦智远欣悦利率债 A	合煦智远欣悦利率债 C
报告期期初基金份额总额	1,219,151.09	13,726,854.21
报告期期间基金总申购份额	10,586,401.94	3,408,746.28
减：报告期期间基金总赎回	1,082,543.31	15,918,845.52

份额		
报告期期间基金拆分变动份额（份额减少以“-”填列）	-	-
报告期期末基金份额总额	10,723,009.72	1,216,754.97

注：总申购份额含红利再投、转换入份额；总赎回份额含转换出份额。

## § 7 基金管理人运用固有资金投资本基金情况

### 7.1 基金管理人持有本基金份额变动情况

本基金本报告期内基金管理人未持有本基金份额。

### 7.2 基金管理人运用固有资金投资本基金交易明细

本基金本报告期内基金管理人没有发生运用固有资金投资本基金的情况。

## § 8 影响投资者决策的其他重要信息

### 8.1 报告期内单一投资者持有基金份额比例达到或超过 20%的情况

投资者类别	报告期内持有基金份额变化情况				报告期末持有基金情况		
	序号	持有基金份额比例达到或者超过 20%的时间区间	期初份额	申购份额	赎回份额	持有份额	份额占比
机构	1	20260331-20260331	0.00	5,223,659.75	0.00	5,223,659.75	43.75%
个人	1	20260213-20260223	452,597.24	1,363,556.80	1,816,154.04	0.00	0.00%
产品	1	20260331-20260331	0.00	5,223,659.75	0.00	5,223,659.75	43.75%

#### 产品特有风险

本报告期内，本基金出现单一份额持有人持有基金份额占比超过 20%的情况，当该基金份额持有人选择大比例赎回时，可能引发巨额赎回。若发生巨额赎回而本基金没有足够现金时，存在一定的流动性风险；为应对巨额赎回而进行投资标的变现时，可能存在仓位调整困难，甚至对基金份额净值造成不利影响。基金经理会对可能出现的巨额赎回情况进行充分准备并做好流动性管理，但当基金出现巨额赎回并被全部确认时，申请赎回的基金份额持有人有可能面临赎回款项被延缓支付的风险，未赎回的基金份额持有人有可能承担短期内基金资产变现冲击成本对基金份额净值产生的不利影响。本基金出现单一份额持有人持有基金份额占比超过 20%的情况，根据基金合同相关约定，该份额持有人可以独立向基金管理人申请召开基金份额持有人大会，并有权自行召集基金份额持有人大会。该基金份额持有人可以根据自身需要独立提出持有人大会议案并就相关事项进行表决。基金管理人会对该议案的合理性进行评估，充分向所有基金份额持有人揭示议案的相关风险。在极端情况下，当持有基金份额占比较高的基金份额持有人大量赎回本基金时，可能导致在其赎回后本基金资产规模连续

六十个工作日低于 5000 万元，基金还可能面临转换运作方式、与其他基金合并或者终止基金合同等情形。此外，当单一基金份额持有人所持有的基金份额已经达到或超过本基金规模的 50% 或者接受某笔或者某些申购或转换转入申请有可能导致单一投资者持有基金份额的比例达到或者超过 50% 时，本基金管理人可拒绝该持有人对本基金基金份额提出的申购及转换转入申请。

## 8.2 影响投资者决策的其他重要信息

报告期内未出现影响投资者决策的其他重要信息。

## § 9 备查文件目录

### 9.1 备查文件目录

- 1、中国证监会批准设立合煦智远欣悦利率债债券型证券投资基金的文件；
- 2、《合煦智远欣悦利率债债券型证券投资基金基金合同》；
- 3、《合煦智远欣悦利率债债券型证券投资基金托管协议》；
- 4、基金管理人业务资格批件、营业执照；
- 5、报告期内在选定报刊上披露的各项公告。

### 9.2 存放地点

基金管理人、基金托管人处。

### 9.3 查阅方式

投资者可在营业时间免费查阅，也可按工本费购买复印件。投资者对本报告书如有疑问，可咨询本基金管理人合煦智远基金管理有限公司，客服热线 400-983-5858。

合煦智远基金管理有限公司

2026 年 4 月 22 日