

# 大成聚鑫债券型证券投资基金

## 2026 年第 1 季度报告

2026 年 3 月 31 日

基金管理人：大成基金管理有限公司

基金托管人：中国工商银行股份有限公司

报告送出日期：2026 年 4 月 22 日

## §1 重要提示

基金管理人的董事会及董事保证本报告所载资料不存在虚假记载、误导性陈述或重大遗漏，并对其内容的真实性、准确性和完整性承担个别及连带责任。

基金托管人中国工商银行股份有限公司根据本基金合同规定，于 2026 年 04 月 21 日复核了本报告中的财务指标、净值表现和投资组合报告等内容，保证复核内容不存在虚假记载、误导性陈述或者重大遗漏。

基金管理人承诺以诚实信用、勤勉尽责的原则管理和运用基金资产，但不保证基金一定盈利。

基金的过往业绩并不代表其未来表现。投资有风险，投资者在作出投资决策前应仔细阅读本基金的招募说明书。

本报告中财务资料未经审计。

本报告期自 2026 年 01 月 01 日起至 03 月 31 日止。

## §2 基金产品概况

基金简称	大成聚鑫债券
基金主代码	020329
基金运作方式	契约型开放式
基金合同生效日	2024 年 4 月 29 日
报告期末基金份额总额	47,408,929.16 份
投资目标	在严格控制风险的基础上，通过积极主动的投资管理，追求基金资产的长期稳健增值，力争实现超越业绩比较基准的投资回报。
投资策略	<p>本基金以利率趋势分析为基础，结合经济周期、宏观政策方向及收益率曲线分析，实施积极的债券投资组合管理，以获取较高的债券组合投资收益。</p> <p>1、久期配置</p> <p>本基金通过对宏观经济变量(包括国内生产总值、工业增长、货币信贷、固定资产投资、消费、外贸差额、财政收支、价格指数和汇率等)和宏观经济政策(包括货币政策、财政政策、产业政策、外贸和汇率政策等)进行分析，对未来较长的一段时间内的市场利率变化趋势进行预测，决定组合的久期。</p> <p>2、类属配置</p> <p>本基金对不同类型固定收益品种的信用风险、税赋水平、市场流动性、市场风险等因素进行分析，研究同期限的国债、金融债、企业债、交易所和银行间市场投资品种的利差和变化趋势，制定债券类属配置策略，以获取不同债券类属之间利差变化所带来的投资收益。</p>

	<p>3、信用债投资策略</p> <p>本基金将投资信用评级不低于 AA+ 的信用债（包括资产支持证券，下同）。</p> <p>上述信用评级针对企业债券、公司债券、金融债（不含政策性金融债）、公开发行的次级债、中期票据、资产支持证券而言，具体指债项信用评级；针对短期融资券、超短期融资券、短期公司债券、短期金融债以及无债项评级的品种而言，具体指发行主体的信用评级。</p> <p>本基金将综合参考国内依法成立并拥有证券评级资质的评级机构所出具的信用评级。如出现同一时间多家评级机构所出具信用评级不同的情况或没有对应评级的信用债券，基金管理人需结合自身的内部信用评级进行独立判断与认定，以基金管理人的判断结果为准。</p> <p>本基金投资信用债应符合以下投资比例要求：</p> <p>本基金投资于信用评级为 AAA 的信用债占信用债资产的比例为 80%-100%；</p> <p>本基金投资于信用评级为 AA+ 的信用债占信用债资产的比例为 0-20%。</p> <p>因信用评级变动、证券市场波动、基金规模变动等非基金管理人因素导致信用债投资比例不符合上述投资比例的，基金管理人不得主动进一步突破相应投资比例。</p> <p>本基金持有信用债期间，如果其信用等级下降、不再符合投资标准，应在评级报告发布之日起或不再符合投资标准之日起 3 个月内调整至符合上述比例要求。</p> <p>本基金通过主动承担适度的信用风险来获取信用溢价。</p> <p>本基金主要关注信用债收益率受信用利差曲线变动趋势和信用变化两方面的影响，相应地采用以下两种投资策略：</p> <p>1) 信用利差曲线变化策略：首先分析经济周期和相关市场变化情况，其次分析标的债券市场容量、结构、流动性等变化趋势，最后综合分析信用利差曲线整体及分行业走势，确定本基金信用债分行业投资比例。</p> <p>2) 信用变化策略：信用债信用等级发生变化后，本基金将采用最新信用级别所对应的信用利差曲线对债券进行重新定价。</p> <p>本基金将根据内、外部信用评级结果，结合对类似债券信用利差的分析以及对未来信用利差走势的判断，选择信用利差被高估、未来信用利差可能下降的信用债进行投资。</p> <p>4、资产支持证券投资策略</p> <p>5、国债期货投资策略</p> <p>6、信用衍生品投资策略</p>
业绩比较基准	中债-综合全价(总值)指数收益率×90%+银行活期存款利率(税后)×10%
风险收益特征	本基金为债券型基金，其预期风险与预期收益高于货币

	市场基金，低于混合型基金和股票型基金。	
基金管理人	大成基金管理有限公司	
基金托管人	中国工商银行股份有限公司	
下属分级基金的基金简称	大成聚鑫债券 A	大成聚鑫债券 C
下属分级基金的交易代码	020329	020330
报告期末下属分级基金的份额总额	32,096,394.60 份	15,312,534.56 份

### §3 主要财务指标和基金净值表现

#### 3.1 主要财务指标

单位：人民币元

主要财务指标	报告期（2026 年 1 月 1 日 - 2026 年 3 月 31 日）	
	大成聚鑫债券 A	大成聚鑫债券 C
1. 本期已实现收益	100,055.01	48,986.94
2. 本期利润	258,040.48	126,914.47
3. 加权平均基金份额本期利润	0.0085	0.0075
4. 期末基金资产净值	32,821,118.64	15,599,133.53
5. 期末基金份额净值	1.0226	1.0187

注：1、本期已实现收益指基金本期利息收入、投资收益、其他收入（不含公允价值变动收益）扣除相关费用和信用减值损失后的余额，本期利润为本期已实现收益加上本期公允价值变动收益。

2、所述基金业绩指标不包括持有人认购或交易基金的各项费用，计入费用后实际收益水平要低于所列数字。

#### 3.2 基金净值表现

##### 3.2.1 基金份额净值增长率及其与同期业绩比较基准收益率的比较

大成聚鑫债券 A

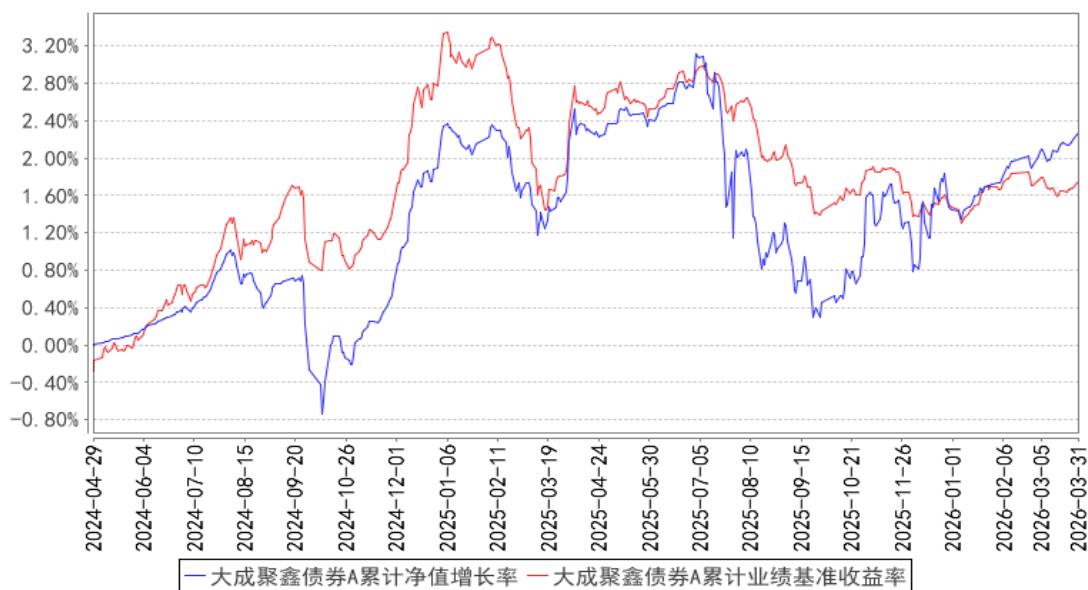
阶段	净值增长率①	净值增长率标准差②	业绩比较基准收益率③	业绩比较基准收益率标准差④	①-③	②-④
过去三个月	0.80%	0.04%	0.27%	0.04%	0.53%	0.00%
过去六个月	1.80%	0.12%	0.31%	0.04%	1.49%	0.08%
过去一年	0.64%	0.14%	-0.07%	0.06%	0.71%	0.08%
自基金合同生效起至今	2.26%	0.12%	1.75%	0.08%	0.51%	0.04%

大成聚鑫债券 C

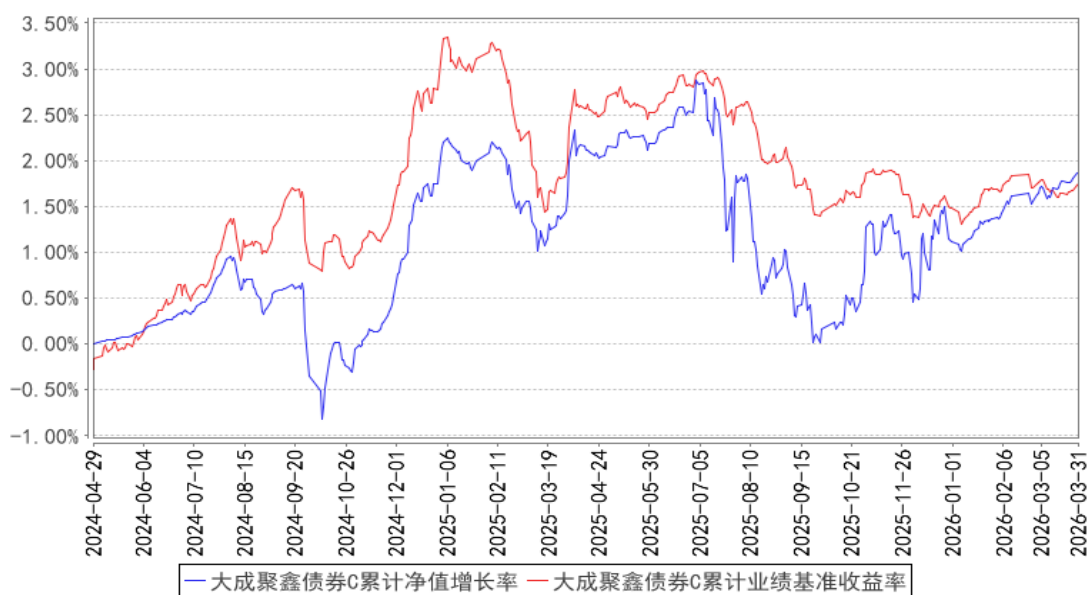
阶段	净值增长率①	净值增长率标准差②	业绩比较基准收益率③	业绩比较基准收益率标准差④	①-③	②-④
过去三个月	0.75%	0.04%	0.27%	0.04%	0.48%	0.00%
过去六个月	1.70%	0.12%	0.31%	0.04%	1.39%	0.08%
过去一年	0.43%	0.14%	-0.07%	0.06%	0.50%	0.08%
自基金合同生效起至今	1.87%	0.12%	1.75%	0.08%	0.12%	0.04%

### 3.2.2 自基金合同生效以来基金累计净值增长率变动及其与同期业绩比较基准收益率变动的比较

大成聚鑫债券A累计净值增长率与同期业绩比较基准收益率的历史走势对比图



大成聚鑫债券C累计净值增长率与同期业绩比较基准收益率的历史走势对比图



注：本基金合同规定，基金管理人应当自基金合同生效之日起六个月内使基金的投资组合比例符合基金合同的约定。建仓期结束时，本基金的投资组合比例符合基金合同的约定。

## §4 管理人报告

### 4.1 基金经理（或基金经理小组）简介

姓名	职务	任本基金的基金经理期限		证券从业年限	说明
		任职日期	离任日期		
冯佳	本基金基金经理	2024年4月29日	-	17年	英国诺丁汉大学金融投资硕士。2005年5月至2009年5月任安永华明会计师事务所审计部高级审计师。2009年6月至2013年1月任第一创业证券研究所研究员、资产管理部信评分析岗。2013年2月至2015年12月任创金合信基金管理有限公司固定收益部投资主办。2016年1月至2017年10月任招商银行股份有限公司私人银行部投研岗。2017年11月加入大成基金管理有限公司，现任固定收益总部债券投资一部副总监（总监助理级）。2020年10月15日至2024年1月16日任大成惠裕定期开放纯债债券型证券投资基金基金经理。2020年11月12日至2024年1月23日任大成惠福纯债债券型证券投资基金基金经理。2021年4月7日起任大成惠平一年定期开放债券型发起式证券投资基金基金经理。2021年5月27日至2023年4月4日任大成恒享混合型证券

				<p>投资基金基金经理。2021 年 7 月 7 日至 2022 年 9 月 16 日任大成恒享春晓一年定期开放混合型证券投资基金基金经理。</p> <p>2021 年 8 月 13 日起任大成景轩中高等级债券型证券投资基金基金经理。2021 年 10 月 12 日至 2025 年 10 月 31 日任大成恒享夏盛一年定期开放混合型证券投资基金基金经理。2021 年 11 月 26 日起任大成景优中短债债券型证券投资基金基金经理。2021 年 12 月 20 日起任大成惠源一年定期开放债券型发起式证券投资基金基金经理。2022 年 2 月 25 日至 2023 年 4 月 19 日任大成惠兴一年定期开放债券型发起式证券投资基金基金经理。2022 年 12 月 6 日至 2024 年 7 月 4 日任大成景宁一年定期开放债券型证券投资基金基金经理。2024 年 1 月 9 日起任大成景熙利率债债券型证券投资基金基金经理。</p> <p>2024 年 4 月 15 日起任大成景朔利率债债券型证券投资基金基金经理。2024 年 4 月 29 日起任大成聚鑫债券型证券投资基金基金经理。2025 年 3 月 20 日起任大成景苏利率债债券型证券投资基金基金经理。2025 年 7 月 24 日起任大成彭博农发行债券 1-3 年指数证券投资基金基金经理。具有基金从业资格。国籍：中国</p>
--	--	--	--	---

注：1、任职日期、离任日期为本基金管理人作出决定之日。

2、证券从业年限的计算标准遵从中国证监会《证券投资基金经营机构董事、监事、高级管理人员及从业人员监督管理办法》的相关规定。

#### 4.1.1 期末兼任私募资产管理计划投资经理的基金经理同时管理的产品情况

无。

#### 4.2 管理人对报告期内本基金运作合规守信情况的说明

报告期内，本基金管理人严格遵守《中华人民共和国证券投资基金法》等有关法律法规及基金合同、基金招募说明书等有关基金法律文件的规定，以取信于市场、取信于社会投资公众为宗旨，本着诚实信用、勤勉尽责的原则管理和运用基金资产，在规范基金运作和严格控制投资风险的前提下，为基金份额持有人谋求最大利益，无损害基金份额持有人利益的行为。

#### 4.3 公平交易专项说明

### 4.3.1 公平交易制度的执行情况

报告期内，公司严格执行了公平交易的原则和制度。公司运用统计分析方法和工具，对旗下所有投资组合间连续 4 个季度的日内、3 日内、5 日内及 10 日内股票及债券交易同向交易价差进行分析，针对同一基金经理管理的多个投资组合及公私募兼任基金经理管理的多个投资组合的投资交易行为加强了公平交易监测与分析，包括对不同时间窗下（同日、3 日、5 日、10 日）反向交易和同向交易价差监控的分析。分析结果表明：债券交易同向交易频率较低；部分股票同向交易溢价率较大主要来源于投资策略差异、市场因素（如个股当日价格振幅较高）及组合经理交易时机选择，同时结合交易价差专项统计分析，未发现违反公平交易原则的异常情况。

### 4.3.2 异常交易行为的专项说明

报告期内，公司旗下所有投资组合未发现存在异常交易行为。公司旗下投资组合间存在证券同日反向交易，但不存在参与交易所公开竞价同日反向交易成交较少的单边交易量超过该证券当日成交量 5% 的情形。投资组合间相邻交易日反向交易的市场成交比例、成交均价等交易结果数据表明该类交易不对市场产生重大影响，无异常。

## 4.4 报告期内基金的投资策略和运作分析

一季度债市在央行持续宽松、银行保险年初配置力量加大、地缘冲突和风偏回落等利多影响下，收益率曲线整体先上后下。超长端则受制于通胀预期回升、超长端供给放量等利空，表现不佳，收益率曲线进一步走陡，10-1Y 国债利差由年初的 51BP 走阔至 59BP，30-10Y 国债利差由年初的 41BP 走扩至 54BP。曲线中段及政金债表现更好，十年国债由 1 月初的 1.90% 一度下行至 1.77%，随后收于 1.8% 附近，7Y 国开由年初的 1.95% 附近下行至 1.82%。

基本面方面，1-3 月制造业 PMI 呈“前低后高”走势，1-2 月 PMI 受春节因素影响位于荣枯线下方。3 月 PMI 反弹至 50.5%，重回荣枯线上方，验证了年初开局较好的经济走势，最大带动项在于价格分项的大幅上行，同时成本端涨幅大于出厂端涨幅，出口表现较强，企业呈现主动补库。物价方面，1-2 月 CPI 累计同比上涨 0.8%，高于 2025 年同期，但消费需求相对不足，且价格反弹的持续性尚需观察。3 月数据受低基数及原油、有色金属价格上涨推动 PPI 转正，但 CPI 环比转负，显示价格上涨向生活资料传导力度不足。

政策层面，货币政策呈“结构性宽松+总量审慎”的特征。央行自 1 月 19 日起下调再贷款、再贴现利率 0.25 个百分点，央行明确表示“降准降息还有一定空间”，但全面降准降息迟迟未落地，体现出审慎的相机抉择的政策节奏。资金面上，一季度央行流动性呈现收短放长特征，其中买断式逆回购和 MLF 净投放 1.65 万亿，国债买卖 2000 亿元，DR001 多数时间位于 OMO 下方，银行间

资金面整体偏宽松。财政政策方面，财政扩张力度并未显著超出市场预期，宽信用大幅提速的可能性不高。

产品运作方面，本基金在 1-2 月持续加仓 7Y 以内品种，特别是曲线凸点部分的品种，赚取了票息和曲线陡峭化带来的资本利得，3 月在长端及超长端调整时小幅参与长端波段操作。

#### 4.5 报告期内基金的业绩表现

截至本报告期末大成聚鑫债券 A 的基金份额净值为 1.0226 元，本报告期基金份额净值增长率为 0.80%，同期业绩比较基准收益率为 0.27%；截至本报告期末大成聚鑫债券 C 的基金份额净值为 1.0187 元，本报告期基金份额净值增长率为 0.75%，同期业绩比较基准收益率为 0.27%。

#### 4.6 报告期内基金持有人数或基金资产净值预警说明

本基金在本报告期内，曾出现了连续 20 个工作日资产净值低于五千万元的情形。

### §5 投资组合报告

#### 5.1 报告期末基金资产组合情况

序号	项目	金额（元）	占基金总资产的比例（%）
1	权益投资	-	-
	其中：股票	-	-
2	基金投资	-	-
3	固定收益投资	54,951,364.39	99.59
	其中：债券	54,951,364.39	99.59
	资产支持证券	-	-
4	贵金属投资	-	-
5	金融衍生品投资	-	-
6	买入返售金融资产	-	-
	其中：买断式回购的买入返售金融资产	-	-
7	银行存款和结算备付金合计	224,369.19	0.41
8	其他资产	173.00	0.00
9	合计	55,175,906.58	100.00

#### 5.2 报告期末按行业分类的股票投资组合

##### 5.2.1 报告期末按行业分类的境内股票投资组合

无。

##### 5.2.2 报告期末按行业分类的港股通投资股票投资组合

无。

### 5.3 期末按公允价值占基金资产净值比例大小排序的股票投资明细

#### 5.3.1 报告期末按公允价值占基金资产净值比例大小排序的前十名股票投资明细

无。

### 5.4 报告期末按债券品种分类的债券投资组合

序号	债券品种	公允价值（元）	占基金资产净值比例（%）
1	国家债券	-	-
2	央行票据	-	-
3	金融债券	54,951,364.39	113.49
	其中：政策性金融债	54,951,364.39	113.49
4	企业债券	-	-
5	企业短期融资券	-	-
6	中期票据	-	-
7	可转债（可交换债）	-	-
8	同业存单	-	-
9	其他	-	-
10	合计	54,951,364.39	113.49

### 5.5 报告期末按公允价值占基金资产净值比例大小排序的前五名债券投资明细

序号	债券代码	债券名称	数量（张）	公允价值（元）	占基金资产净值比例（%）
1	230403	23 农发 03	200,000	20,562,136.99	42.47
2	200215	20 国开 15	100,000	11,054,232.88	22.83
3	250413	25 农发 13	100,000	10,165,901.37	21.00
4	250415	25 农发 15	100,000	10,116,704.11	20.89
5	230413	23 农发 13	30,000	3,052,389.04	6.30

### 5.6 报告期末按公允价值占基金资产净值比例大小排序的前十名资产支持证券投资 明细

无。

### 5.7 报告期末按公允价值占基金资产净值比例大小排序的前五名贵金属投资明细

无。

### 5.8 报告期末按公允价值占基金资产净值比例大小排序的前五名权证投资明细

无。

### 5.9 报告期末本基金投资的国债期货交易情况说明

#### 5.9.1 本期国债期货投资政策

无。

### 5.9.2 报告期末本基金投资的国债期货持仓和损益明细

无。

### 5.9.3 本期国债期货投资评价

无。

## 5.10 投资组合报告附注

### 5.10.1 本基金投资的前十名证券的发行主体本期是否出现被监管部门立案调查，或在报告编制日前一年内受到公开谴责、处罚的情形

1、本基金投资的前十名证券 20 国开 15 的发行主体国家开发银行于 2025 年 9 月 22 日因违反金融统计相关规定等受到中国人民银行处罚（银罚决字（2025）66 号）。本基金认为，对国家开发银行的处罚不会对其投资价值构成实质性负面影响。

2、本基金投资的前十名证券 23 农发 13、25 农发 15、25 农发 13、23 农发 03 的发行主体中国农业发展银行于 2025 年 8 月 1 日因信贷资金投向不合规、贷后管理不到位等受到国家金融监督管理总局处罚。本基金认为，对中国农业发展银行的处罚不会对其投资价值构成实质性负面影响。

### 5.10.2 基金投资的前十名股票是否超出基金合同规定的备选股票库

本基金投资的前十名股票未超出基金合同规定的备选股票库。

### 5.10.3 其他资产构成

序号	名称	金额（元）
1	存出保证金	-
2	应收证券清算款	-
3	应收股利	-
4	应收利息	-
5	应收申购款	173.00
6	其他应收款	-
7	其他	-
8	合计	173.00

### 5.10.4 报告期末持有的处于转股期的可转换债券明细

无。

### 5.10.5 报告期末前十名股票中存在流通受限情况的说明

无。

### 5.10.6 投资组合报告附注的其他文字描述部分

由于四舍五入原因，分项之和与合计可能有尾差。

## §6 开放式基金份额变动

单位：份

项目	大成聚鑫债券 A	大成聚鑫债券 C
报告期期初基金份额总额	18,887,723.06	19,392,127.21
报告期期间基金总申购份额	14,811,553.38	1,490,714.76
减：报告期期间基金总赎回份额	1,602,881.84	5,570,307.41
报告期期间基金拆分变动份额（份额减少以“-”填列）	-	-
报告期期末基金份额总额	32,096,394.60	15,312,534.56

## §7 基金管理人运用固有资金投资本基金情况

### 7.1 基金管理人持有本基金份额变动情况

单位：份

项目	大成聚鑫债券 A	大成聚鑫债券 C
报告期期初管理人持有的本基金份额	5,902,203.86	-
报告期期间买入/申购总份额	14,777,339.90	-
报告期期间卖出/赎回总份额	-	-
报告期期末管理人持有的本基金份额	20,679,543.76	-
报告期期末持有的本基金份额占基金总份额比例（%）	43.62	-

### 7.2 基金管理人运用固有资金投资本基金交易明细

序号	交易方式	交易日期	交易份额(份)	交易金额(元)	适用费率(%)
1	申购	2026-01-15	14,777,339.90	15,000,000.00	-
合计			14,777,339.90	15,000,000.00	

注：1、申购或者购买基金份额的，金额为正；赎回或者卖出基金份额的，金额为负。

2、合计数以绝对值填列。

3、红利发放为期间合计数。

4、本基金相关费率均依照法律文件规定收取。

## §8 影响投资者决策的其他重要信息

### 8.1 报告期内单一投资者持有基金份额比例达到或超过 20%的情况

投	报告期内持有基金份额变化情况	报告期末持有基金情况
---	----------------	------------

投资者类别	序号	持有基金份额比例达到或者超过 20% 的时间区间	期初份额	申购份额	赎回份额	持有份额	份额占比 (%)
机构	1	20260115-20260331	5,902,203.86	14,777,339.90		-20,679,543.76	43.62
产品特有风险							
当基金份额持有人占比过于集中时，可能会因某单一基金份额持有人大额赎回而引发基金净值剧烈波动的风险，甚至有可能引起基金的流动性风险，基金管理人可能无法及时变现基金资产以应对基金份额持有人的赎回申请，基金份额持有人可能无法及时赎回持有的全部基金份额。							

## 8.2 影响投资者决策的其他重要信息

无。

## §9 备查文件目录

### 9.1 备查文件目录

- 1、中国证监会批准设立大成聚鑫债券型证券投资基金的文件；
- 2、《大成聚鑫债券型证券投资基金基金合同》；
- 3、《大成聚鑫债券型证券投资基金托管协议》；
- 4、大成基金管理有限公司批准文件、营业执照、公司章程；
- 5、本报告期内在规定报刊上披露的各种公告原稿。

### 9.2 存放地点

备查文件存放在本基金管理人和托管人的住所。

### 9.3 查阅方式

投资者可在营业时间免费查阅，或登录本基金管理人网站 <http://www.dcfund.com.cn> 进行查阅。

大成基金管理有限公司

2026 年 4 月 22 日