

富兰克林国海强化收益债券型证券投资基
金
2026 年第 1 季度报告

2026 年 3 月 31 日

基金管理人：国海富兰克林基金管理有限公司

基金托管人：中国银行股份有限公司

报告送出日期：2026 年 4 月 22 日

§ 1 重要提示

基金管理人的董事会及董事保证本报告所载资料不存在虚假记载、误导性陈述或重大遗漏，并对其内容的真实性、准确性和完整性承担个别及连带责任。

基金托管人中国银行股份有限公司根据本基金合同规定，于 2026 年 4 月 20 日复核了本报告中的财务指标、净值表现和投资组合报告等内容，保证复核内容不存在虚假记载、误导性陈述或者重大遗漏。

基金管理人承诺以诚实信用、勤勉尽责的原则管理和运用基金资产，但不保证基金一定盈利。

基金的过往业绩并不代表其未来表现。投资有风险，投资者在作出投资决策前应仔细阅读本基金的招募说明书。

本报告中财务资料未经审计。

本报告期自 2026 年 1 月 1 日起至 3 月 31 日止。

§ 2 基金产品概况

基金简称	国富强化收益债券
基金主代码	450005
基金运作方式	契约型开放式
基金合同生效日	2008 年 10 月 24 日
报告期末基金份额总额	1,183,369,897.88 份
投资目标	通过主动的资产管理，在严格控制风险、保证资产充分流动性的基础上，力求为投资者创造持续稳定的投资回报。
投资策略	本基金将采取积极主动的投资策略，以中长期利率趋势分析为主，结合经济周期、宏观经济运行中的价格指数、资金供求分析、货币政策、财政政策研判及收益率曲线分析，在保证流动性和风险可控的前提下，实施积极的债券投资组合管理。本基金根据债券市场的动态变化，采取多种灵活的策略，获取超额收益。在股票投资上，本基金主要采用“自下而上”的投资策略，将定量的股票筛选和定性的公司深度研究相结合，精选具有稳定的现金分红能力和持续的盈利增长预期，且估值合理的优质上市公司股票。在可转债投资策略上，选择结合其债性和股性特征，在对公司基本面和转债条款深入研究的基础上进行估值分析，投资具有较高安全边际和良好流动性的可转换债券，获取稳健的投资回报。
业绩比较基准	中债总指数（全价）
风险收益特征	本基金为债券型基金，其预期收益及预期风险水平低于股票型基金和混合型基金，高于货币市场基金，属于较

	低风险收益特征的证券投资基金。		
基金管理人	国海富兰克林基金管理有限公司		
基金托管人	中国银行股份有限公司		
下属分级基金的基金简称	国富强化收益债券 A	国富强化收益债券 C	国富强化收益债券 D
下属分级基金的交易代码	450005	450006	026414
报告期末下属分级基金的份额总额	443,062,906.29 份	163,163,887.00 份	577,143,104.59 份

§ 3 主要财务指标和基金净值表现

3.1 主要财务指标

单位：人民币元

主要财务指标	报告期（2026 年 1 月 1 日-2026 年 3 月 31 日）		
	国富强化收益债券 A	国富强化收益债券 C	国富强化收益债券 D
1. 本期已实现收益	961,686.00	199,705.16	-831,014.31
2. 本期利润	-596,783.92	-1,160,278.91	-12,842,140.31
3. 加权平均基金份额本期利润	-0.0018	-0.0104	-0.0483
4. 期末基金资产净值	483,559,154.61	177,625,251.13	629,814,739.91
5. 期末基金份额净值	1.0914	1.0886	1.0913

注：1. 上述基金业绩指标不包括持有人认购或交易基金的各项费用（例如，开放式基金的申购赎回费等），计入费用后实际收益水平要低于所列数字。

2. 本期已实现收益指基金本期利息收入、投资收益、其他收入（不含公允价值变动收益）扣除相关费用后的余额，本期利润为本期已实现收益加上本期公允价值变动收益。

3.2 基金净值表现

3.2.1 基金份额净值增长率及其与同期业绩比较基准收益率的比较

国富强化收益债券 A

阶段	净值增长率①	净值增长率标准差②	业绩比较基准收益率③	业绩比较基准收益率标准差④	①-③	②-④
过去三个月	0.72%	0.36%	0.13%	0.06%	0.59%	0.30%
过去六个月	1.69%	0.32%	-0.00%	0.07%	1.69%	0.25%
过去一年	6.16%	0.25%	-0.73%	0.09%	6.89%	0.16%
过去三年	11.30%	0.20%	5.00%	0.10%	6.30%	0.10%
过去五年	15.34%	0.20%	7.67%	0.09%	7.67%	0.11%

自基金合同生效起至今	141.28%	0.22%	18.64%	0.11%	122.64%	0.11%
------------	---------	-------	--------	-------	---------	-------

国富强化收益债券 C

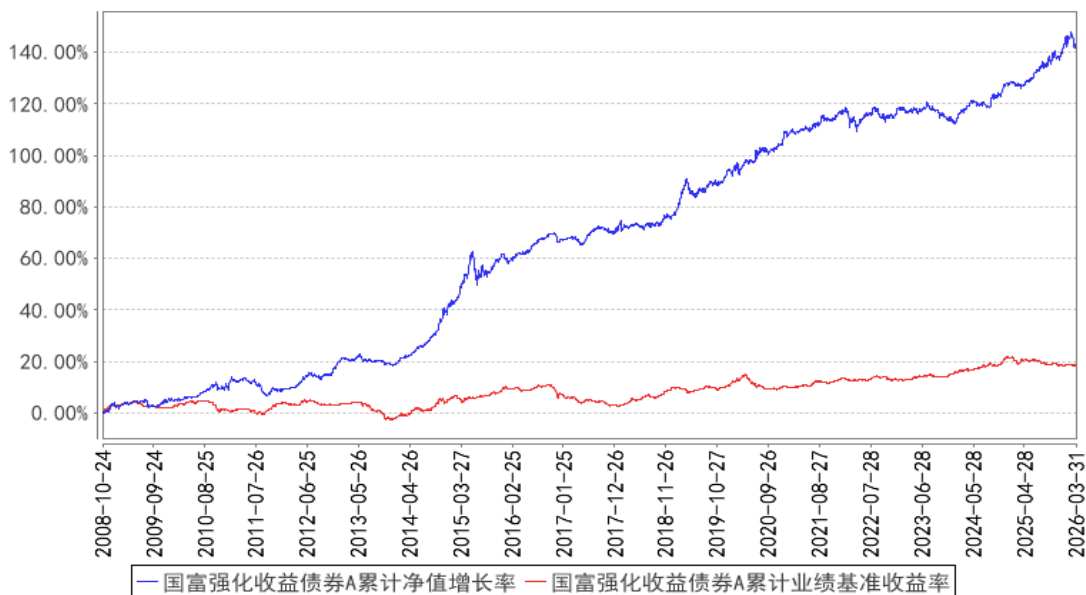
阶段	净值增长率①	净值增长率标准差②	业绩比较基准收益率③	业绩比较基准收益率标准差④	①-③	②-④
过去三个月	0.65%	0.36%	0.13%	0.06%	0.52%	0.30%
过去六个月	1.53%	0.32%	-0.00%	0.07%	1.53%	0.25%
过去一年	5.84%	0.25%	-0.73%	0.09%	6.57%	0.16%
过去三年	10.34%	0.20%	5.00%	0.10%	5.34%	0.10%
过去五年	13.65%	0.20%	7.67%	0.09%	5.98%	0.11%
自增设 C 类份额至今	124.03%	0.22%	15.86%	0.11%	108.17%	0.11%

国富强化收益债券 D

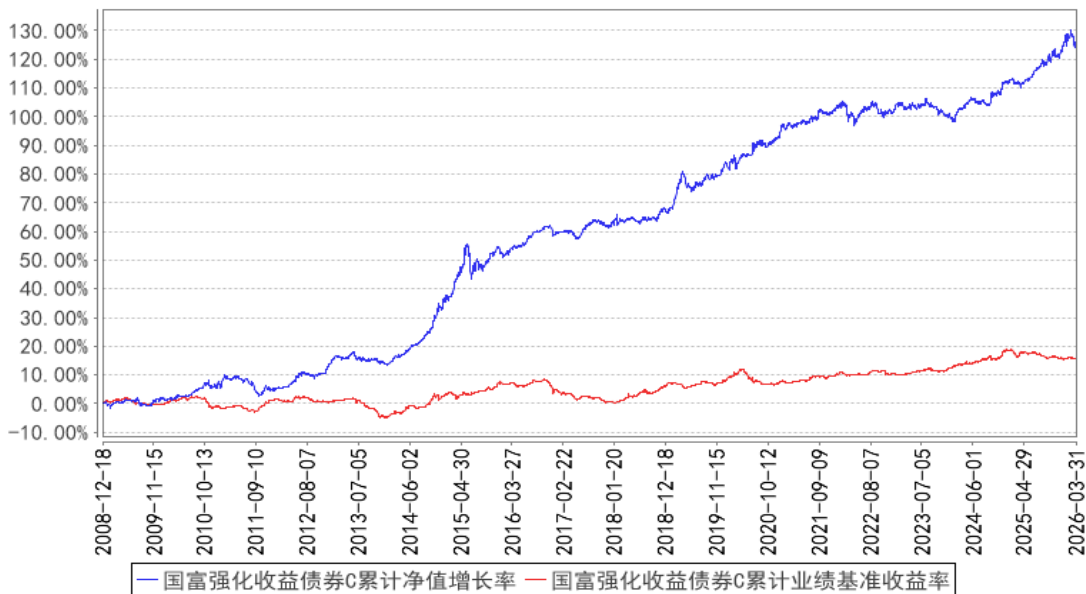
阶段	净值增长率①	净值增长率标准差②	业绩比较基准收益率③	业绩比较基准收益率标准差④	①-③	②-④
过去三个月	0.71%	0.36%	0.13%	0.06%	0.58%	0.30%
自增设 D 类份额至今	0.61%	0.35%	-0.08%	0.06%	0.69%	0.29%

3.2.2 自基金合同生效以来基金累计净值增长率变动及其与同期业绩比较基准收益率变动的比较

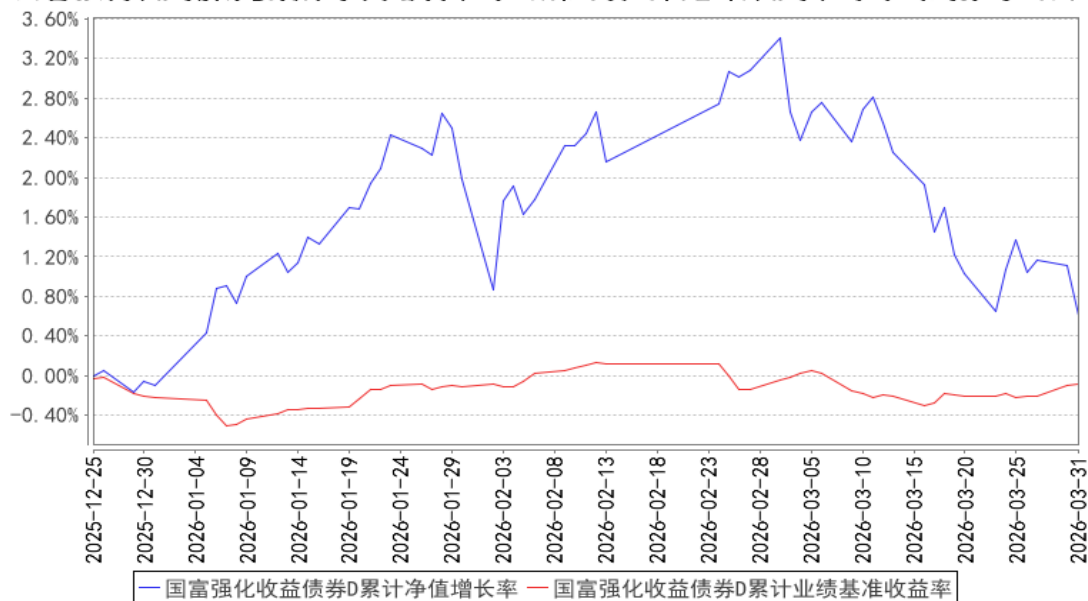
国富强化收益债券A累计净值增长率与同期业绩比较基准收益率的历史走势对比图



国富强化收益债券C累计净值增长率与同期业绩比较基准收益率的历史走势对比图



国富强化收益债券D累计净值增长率与同期业绩比较基准收益率的历史走势对比图



注：本基金的基金合同生效日为 2008 年 10 月 24 日，并于 2008 年 12 月 18 日增设 C 类份额，于 2025 年 12 月 25 日增设 D 类份额。本基金在 6 个月建仓期结束时，各项投资比例符合基金合同约定。

§ 4 管理人报告

4.1 基金经理（或基金经理小组）简介

姓名	职务	任本基金的基金经理期限		证券从业年限	说明
		任职日期	离任日期		
刘怡敏	公司固定收益投资总监，国富强化收益债券基金、国富恒久信用债券基金、国富恒利债券（LOF）基金及国富焦点驱动混合基金的基金经理	2008 年 10 月 24 日	-	22 年	刘怡敏女士，CFA，四川大学金融学硕士。历任西南证券研究发展中心债券研究员、富国基金管理有限公司债券研究员、国海富兰克林基金管理有限公司国富中国收益混合基金的基金经理。截至本报告期末任国海富兰克林基金管理有限公司固定收益投资总监，国富强化收益债券基金、国富恒久信用债券基金、国富恒利债券（LOF）基金及国富焦点驱动混合基金的基金经理。
刘晓	国富深化价值混合	2025 年 2 月 13 日	-	19 年	刘晓女士，上海财经大学金融学硕士。历任国海富兰克林基金管理有限公司研究

	基金、国富新机遇混合基金、国富焦点驱动混合基金、国富匠心精选混合基金、国富鑫享价值混合基金、国富均衡增长混合基金及国富强化收益债券基金的基金经理				助理、研究员、基金经理助理，国富天颐混合基金的基金经理。截至本报告期末任国海富兰克林基金管理有限公司国富深化价值混合基金、国富新机遇混合基金、国富焦点驱动混合基金、国富匠心精选混合基金、国富鑫享价值混合基金、国富均衡增长混合基金及国富强化收益债券基金的基金经理。
--	--	--	--	--	---

注：1. 表中“任职日期”和“离任日期”分别指根据公司决定确定的聘任日期和解聘日期，其中，首任基金经理的“任职日期”为基金合同生效日。

2. 表中“证券从业年限”的计算标准为该名员工从事过的所有诸如基金、证券、投资等相关金融领域的工作年限的总和。

4.2 管理人对报告期内本基金运作合规守信情况的说明

报告期内，本基金管理人严格遵守《中华人民共和国证券投资基金法》及其他有关法律、法规和《富兰克林国海强化收益债券型证券投资基金基金合同》的规定，本着诚实信用、勤勉尽责的原则管理和运用基金资产，在严格控制风险的基础上，为基金份额持有人谋求最大利益，无损害基金份额持有人利益的行为。基金投资组合符合有关法律、法规的规定及基金合同的约定。

4.3 公平交易专项说明

4.3.1 公平交易制度的执行情况

报告期内，公司在研究报告发布公平性、投资决策独立性、交易公平分配、信息隔离等方面均能严格执行《公平交易管理制度》，严格按照制度要求对异常交易进行控制和审批。

4.3.2 异常交易行为的专项说明

公司严格按照《异常交易监控与报告制度》和《同日反向交易管理办法》对异常交易进行监控。报告期内公司不存在投资组合之间发生交易所公开竞价同日反向交易且成交较少的单边交易

量超过该证券当日成交量的 5%的情况。

4.4 报告期内基金的投资策略和运作分析

宏观方面，2026 年经济运行开局良好，整体处于修复阶段。1-2 月官方制造业 PMI 重回 50 以下，但 3 月 PMI 再次站上 50，并且各分项均有所恢复，尤其是购入价格项显示油价上涨带动上游产品涨价压力有所加大。一季度我国出口形势较好，为经济最大的驱动因素。内需方面，社零增速扭转了去年四季度逐月走低的态势，呈现一定程度的修复，但地产相关产业链需求仍显疲弱。

债券市场投资策略方面，年初以来，市场风险偏好持续走高，科技、化工、有色板块走强。与此同时，资金流向固收+产品，推动转债市场大幅上涨。纯债收益率在配置驱动下走低，尤其是中短端收益率持续下行。3 月美以伊军事冲突爆发，并不断升级，国际油价迭创新高。受此影响，全球权益、商品、债券市场暴跌，美联储降息预期大幅下降，滞胀预期上升。一季度，上证指数创下 4197 的新高之后，开启了调整。转债市场年初快速上行，溢价率大幅抬升。随着 3 月美伊冲突加剧，市场风险偏好急剧下降，可转债市场开启调整。中证转债指数呈倒 V 型行情，年初最大涨幅达到 8.66%，之后出现深幅调整，最终收跌 1.14%。一季度债市呈结构性行情，受益于资金宽松，中短债强于长债和超长债，信用债利差持续压缩。

权益市场投资策略方面，一季度市场呈现 1-2 月上涨、3 月下跌的 V 型反转走势。行业方面，电力、建材和化工等涨幅较大，而非银、商贸、计算机等表现较弱。回顾一季度，1-2 月规模以上工业企业利润同比快速增长，CPI 保持平稳，消费复苏节奏偏缓；截止 2 月底，PPI 连续 5 个月环比上涨，工业领域通缩压力逐步缓解，出口表现大超市场预期，成为经济开门红的核心引擎，验证中国制造业全球竞争力，支撑成长板块估值扩张。政策端以稳增长、保安全为核心，超长期特别国债落地、专项债额度扩容、设备更新以旧换新等政策密集出台，为基建、能源、高端制造等板块提供强基本面支撑。3 月以来，随着中东地缘冲突升级，美联储降息预期收敛，能源价格飙升压制全球需求预期。3 月 PMI 重回扩张但原材料价格涨幅扩大，中下游利润承压。市场回归盈利确定性，上游资源及防御板块成为资金避风港。

运作分析方面，报告期内，本基金一直维持中性偏乐观的权益仓位。目前组合中，电气设备、机械、化工等配置相对较多，总体在行业和风格配置上保持均衡，继续自下而上的深入研究挖掘个股。同时，本基金重点配置中短端债券，积极配置信用债，纯债组合久期有所增加，票息资产比例上升。可转债策略上，基金参与受益能源价格上涨的部分化工、电力设备、新能源等行业个股，及时进行收益锁定。基金将根据宏观经济及各板块价值的变化，以底仓配置思路为基础，挖掘个股的投资机会。

4.5 报告期内基金的业绩表现

至 2026 年 3 月 31 日，本基金 A 类份额净值为 1.0914 元，本报告期内份额净值上涨 0.72%，同期业绩基准上涨 0.13%，跑赢业绩比较基准 0.59%。本基金 C 类份额净值为 1.0886 元，本报告期内份额净值上涨 0.65%，同期业绩基准上涨 0.13%，跑赢业绩比较基准 0.52%。本基金 D 类份额净值为 1.0913 元，本报告期内份额净值上涨 0.71%，同期业绩基准上涨 0.13%，跑赢业绩比较基准 0.58%。

4.6 报告期内基金持有人数或基金资产净值预警说明

无。

§ 5 投资组合报告

5.1 报告期末基金资产组合情况

序号	项目	金额（元）	占基金总资产的比例（%）
1	权益投资	192,374,452.10	14.06
	其中：股票	192,374,452.10	14.06
2	基金投资	-	-
3	固定收益投资	1,022,553,265.40	74.72
	其中：债券	1,022,553,265.40	74.72
	资产支持证券	-	-
4	贵金属投资	-	-
5	金融衍生品投资	-	-
6	买入返售金融资产	15,003,184.95	1.10
	其中：买断式回购的买入返售金融资产	-	-
7	银行存款和结算备付金合计	68,471,486.35	5.00
8	其他资产	70,183,684.39	5.13
9	合计	1,368,586,073.19	100.00

5.2 报告期末按行业分类的股票投资组合

5.2.1 报告期末按行业分类的境内股票投资组合

代码	行业类别	公允价值（元）	占基金资产净值比例（%）
A	农、林、牧、渔业	3,703,848.00	0.29
B	采矿业	13,545,934.00	1.05
C	制造业	151,024,757.52	11.70
D	电力、热力、燃气及水生产和供应业	3,794,665.00	0.29
E	建筑业	-	-

F	批发和零售业	-	-
G	交通运输、仓储和邮政业	4,613,945.36	0.36
H	住宿和餐饮业	-	-
I	信息传输、软件和信息技术服务业	2,835,282.00	0.22
J	金融业	11,296,912.00	0.88
K	房地产业	-	-
L	租赁和商务服务业	-	-
M	科学研究和技术服务业	1,559,108.22	0.12
N	水利、环境和公共设施管理业	-	-
O	居民服务、修理和其他服务业	-	-
P	教育	-	-
Q	卫生和社会工作	-	-
R	文化、体育和娱乐业	-	-
S	综合	-	-
	合计	192,374,452.10	14.90

5.2.2 报告期末按行业分类的港股通投资股票投资组合

本基金未通过港股通交易机制投资港股。

5.3 期末按公允价值占基金资产净值比例大小排序的股票投资明细

5.3.1 报告期末按公允价值占基金资产净值比例大小排序的前十名股票投资明细

序号	股票代码	股票名称	数量（股）	公允价值（元）	占基金资产净值比例（%）
1	600519	贵州茅台	6,900	10,005,000.00	0.77
2	600426	华鲁恒升	232,000	8,398,400.00	0.65
3	002028	思源电气	40,100	8,100,200.00	0.63
4	600938	中国海油	185,700	7,428,000.00	0.58
5	002001	新和成	208,900	7,217,495.00	0.56
6	000683	博源化工	770,500	6,479,905.00	0.50
7	601231	环旭电子	182,500	6,022,500.00	0.47
8	002532	天山铝业	333,500	5,932,965.00	0.46
9	600989	宝丰能源	202,500	5,884,650.00	0.46
10	300308	中际旭创	10,300	5,864,923.00	0.45

5.4 报告期末按债券品种分类的债券投资组合

序号	债券品种	公允价值（元）	占基金资产净值比例（%）
1	国家债券	6,416,644.82	0.50
2	央行票据	-	-
3	金融债券	826,809,764.50	64.04
	其中：政策性金融债	320,380,485.74	24.82
4	企业债券	24,397,243.72	1.89
5	企业短期融资券	-	-

6	中期票据	24,094,093.96	1.87
7	可转债（可交换债）	140,835,518.40	10.91
8	同业存单	-	-
9	其他	-	-
10	合计	1,022,553,265.40	79.21

5.5 报告期末按公允价值占基金资产净值比例大小排序的前五名债券投资明细

序号	债券代码	债券名称	数量（张）	公允价值（元）	占基金资产净值比例（%）
1	260401	26 农发 01	790,000	79,331,258.90	6.14
2	240202	24 国开 02	645,000	65,313,565.89	5.06
3	2128028	21 邮储银行二级 01	600,000	61,695,767.67	4.78
4	232580008	25 工行二级资本 债 02BC	560,000	57,169,362.85	4.43
5	240203	24 国开 03	500,000	51,174,726.03	3.96

5.6 报告期末按公允价值占基金资产净值比例大小排序的前十名资产支持证券投资 明细

本基金本报告期末未持有资产支持证券。

5.7 报告期末按公允价值占基金资产净值比例大小排序的前五名贵金属投资明细

根据基金合同，本基金不投资贵金属。

5.8 报告期末按公允价值占基金资产净值比例大小排序的前五名权证投资明细

本基金本报告期末未持有权证。

5.9 报告期末本基金投资的国债期货交易情况说明

5.9.1 本期国债期货投资政策

根据基金合同，本基金不投资国债期货。

5.9.2 报告期末本基金投资的国债期货持仓和损益明细

根据基金合同，本基金不投资国债期货。

5.9.3 本期国债期货投资评价

根据基金合同，本基金不投资国债期货。

5.10 投资组合报告附注

5.10.1 本基金本期投资的前十名证券中，无报告期内发行主体被监管部门立案调查

的，或在报告编制日前一年内受到证监会、证券交易所公开谴责、处罚的证券。

5.10.2 本基金投资的前十名股票中，没有投资于超出基金合同规定备选股票库之外的股票。

5.10.3 其他资产构成

序号	名称	金额（元）
1	存出保证金	100,655.51
2	应收证券清算款	14,482.80
3	应收股利	-
4	应收利息	-
5	应收申购款	70,068,546.08
6	其他应收款	-
7	其他	-
8	合计	70,183,684.39

5.10.4 报告期末持有的处于转股期的可转换债券明细

序号	债券代码	债券名称	公允价值（元）	占基金资产净值比例（%）
1	110090	爱迪转债	10,542,599.06	0.82
2	118022	锂科转债	9,943,780.47	0.77
3	110086	精工转债	8,937,523.37	0.69
4	110087	天业转债	8,065,442.24	0.62
5	127056	中特转债	7,847,710.59	0.61
6	123165	回天转债	6,593,737.11	0.51
7	118024	冠宇转债	6,297,962.34	0.49
8	113650	博 22 转债	5,845,020.70	0.45
9	127089	晶澳转债	5,653,216.82	0.44
10	113696	伯 25 转债	5,593,431.11	0.43
11	111010	立昂转债	5,489,190.27	0.43
12	113043	财通转债	5,194,374.07	0.40
13	127066	科利转债	4,930,014.85	0.38
14	110085	通 22 转债	4,608,800.56	0.36
15	123257	安克转债	4,592,236.73	0.36
16	113655	欧 22 转债	4,142,829.51	0.32
17	127067	恒逸转 2	3,906,508.15	0.30
18	113052	兴业转债	3,598,149.06	0.28
19	113056	重银转债	3,541,353.68	0.27
20	123254	亿纬转债	3,523,281.12	0.27
21	118035	国力转债	3,402,974.08	0.26
22	127018	本钢转债	2,549,602.52	0.20
23	127025	冀东转债	1,813,939.71	0.14

24	118042	奥维转债	1,728,781.47	0.13
25	113636	甬金转债	1,675,867.72	0.13
26	127046	百润转债	1,293,986.50	0.10
27	118005	天奈转债	1,179,780.19	0.09
28	128136	立讯转债	1,174,110.25	0.09
29	123158	宙邦转债	1,129,295.26	0.09
30	127108	太能转债	1,012,496.54	0.08
31	118013	道通转债	979,952.97	0.08
32	127045	牧原转债	778,507.48	0.06
33	113652	伟 22 转债	698,953.55	0.05
34	127092	运机转债	643,515.28	0.05
35	123179	立高转债	545,349.80	0.04
36	127088	赫达转债	450,252.80	0.03
37	113697	应流转债	372,203.71	0.03
38	123154	火星转债	305,564.38	0.02
39	123253	永贵转债	253,222.38	0.02

5.10.5 报告期末前十名股票中存在流通受限情况的说明

本基金本报告期末前十名股票中不存在流通受限情况。

§ 6 开放式基金份额变动

单位：份

项目	国富强化收益债券 A	国富强化收益债券 C	国富强化收益债券 D
报告期期初基金份额总额	286,811,644.73	59,990,763.22	2,382,882.68
报告期期间基金总申购份额	195,078,687.00	131,928,666.77	753,054,953.22
减：报告期期间基金总赎回份额	38,827,425.44	28,755,542.99	178,294,731.31
报告期期间基金拆分变动份额（份额减少以“-”填列）	-	-	-
报告期期末基金份额总额	443,062,906.29	163,163,887.00	577,143,104.59

§ 7 基金管理人运用固有资金投资本基金情况

7.1 基金管理人持有本基金份额变动情况

单位：份

项目	国富强化收益债券 A	国富强化收益债券 C	国富强化收益债券 D
报告期期初管理人持有的本基金份额	18,922,325.40	-	-
报告期期间买入/申购总份额	-	13,626,453.49	4,531,689.91
报告期期间卖出/赎回总份额	-	-	-

报告期期末管理人持有的本基金份额	18,922,325.40	13,626,453.49	4,531,689.91
报告期期末持有的本基金份额占基金总份额比例(%)	4.27	8.35	0.79

7.2 基金管理人运用固有资金投资本基金交易明细

序号	交易方式	交易日期	交易份额(份)	交易金额(元)	适用费率(%)
1	转换转入	2026-01-21	4,531,689.91	4,998,000.80	0.04
2	转换转入	2026-01-21	13,626,453.49	15,000,000.00	0.00
合计			18,158,143.40	19,998,000.80	

§ 8 影响投资者决策的其他重要信息

8.1 报告期内单一投资者持有基金份额比例达到或超过 20%的情况

无。

8.2 影响投资者决策的其他重要信息

基金资产可投资于科创板股票和北京证券交易所股票，会面临科创板和北京证券交易所机制下因投资标的、市场制度以及交易规则等差异带来的特有风险，包括但不限于公司治理风险、流动性风险、退市风险、股价波动风险、中小企业经营风险、投资集中风险、系统性风险、政策风险等。基金可根据投资策略需要或市场环境的变化，选择将部分基金资产投资于科创板股票、北京证券交易所股票或选择不将基金资产投资于科创板股票、北京证券交易所股票，基金资产并非必然投资于科创板股票、北京证券交易所股票。

§ 9 备查文件目录

9.1 备查文件目录

- 1、中国证监会批准富兰克林国海强化收益债券型证券投资基金设立的文件；
- 2、《富兰克林国海强化收益债券型证券投资基金基金合同》；
- 3、《富兰克林国海强化收益债券型证券投资基金招募说明书》；
- 4、《富兰克林国海强化收益债券型证券投资基金托管协议》；
- 5、中国证监会要求的其他文件。

9.2 存放地点

基金管理人和基金托管人的住所并登载于基金管理人网站：www.ftsfund.com。

9.3 查阅方式

1、投资者在基金开放日内至基金管理人或基金托管人住所免费查阅，并可按工本费购买复印件。

2、登陆基金管理人网站 www.ftsfund.com 查阅。

国海富兰克林基金管理有限公司

2026 年 4 月 22 日