

# 太平睿安混合型证券投资基金

## 2026 年第 1 季度报告

2026 年 3 月 31 日

基金管理人：太平基金管理有限公司

基金托管人：兴业银行股份有限公司

报告送出日期：2026 年 4 月 22 日

## §1 重要提示

基金管理人的董事会及董事保证本报告所载资料不存在虚假记载、误导性陈述或重大遗漏，并对其内容的真实性、准确性和完整性承担个别及连带责任。

基金托管人兴业银行股份有限公司根据本基金合同规定，于 2026 年 04 月 20 日复核了本报告中的财务指标、净值表现和投资组合报告等内容，保证复核内容不存在虚假记载、误导性陈述或者重大遗漏。

基金管理人承诺以诚实信用、勤勉尽责的原则管理和运用基金资产，但不保证基金一定盈利。基金的过往业绩并不代表其未来表现。投资有风险，投资者在作出投资决策前应仔细阅读本基金的招募说明书。

本报告中财务资料未经审计。

本报告期自 2026 年 01 月 01 日起至 2026 年 03 月 31 日止。

## §2 基金产品概况

基金简称	太平睿安混合
基金主代码	010268
基金运作方式	契约型开放式
基金合同生效日	2020 年 11 月 10 日
报告期末基金份额总额	229,865,933.61 份
投资目标	追求在严格控制风险的前提下，通过资产配置和灵活运用多种投资策略，争取高于业绩收益比较基准的投资收益。
投资策略	<p>1、资产配置策略</p> <p>本基金采取主动投资管理的投资模式。在深入研究国内外的宏观经济走势，跟踪资产市场环境变化，通过“自上而下”的资产配置及动态调整策略，将基金资产在各类型证券上进行灵活配置。其中，当权益市场资产价格明显上涨时，适当增加权益类资产配置比例；当权益市场处于下行周期且市场风险偏好下降时，适当增加固定收益类资产配置比例，并通过灵活运用衍生品合约的套期保值与对冲功能，最终力求实现基金资产组合收益的最大化，从而有效提高不同市场状况下基金资产的整体收益水平。</p> <p>2、债券投资策略</p> <p>本管理人将在深入研究国内外的宏观经济走势、货币政策变化趋势、市场资金供求状况的基础上，分析和判断利率走势与收益率曲线变化趋势，并综合考虑各类投资品种的收益性、流动性和风险特征，对资产组合进行积</p>

	<p>极管理。</p> <p>(1) 利率策略</p> <p>本基金研究 GDP、物价、就业、国际收支等国民经济运行状况，分析宏观经济运行的可能情景，预测财政政策、货币政策等政府宏观经济政策取向，分析金融市场资金供求状况变化趋势及结构，在此基础上预测金融市场利率水平变动趋势，以及金融市场收益率曲线斜度变化趋势。</p> <p>组合久期是反映利率风险最重要的指标，根据对市场利率水平的变化趋势的预期，综合宏观经济状况和货币政策等因素的分析判断，可以制定出组合的目标久期，预期市场利率水平将上升时，降低组合的久期，以规避债券价格下降的风险和资本损失，获得较高的再投资收益；预期市场利率将下降时，提高组合的久期，在市场利率实际下降时获得债券价格上升的收益，并获得较高利息收入。</p> <p>(2) 期限配置策略</p> <p>在短期利率期限结构分析的基础上，根据对投资对象流动性和收益性的动态考察，构建合理期限结构的投资组合。从组合总的剩余期限结构来看，一般说来，预期利率上涨时，将适当缩短组合的平均剩余期限；预期利率下降时，将在法律法规允许的范围内适当延长组合的平均剩余期限。</p> <p>(3) 信用债投资策略</p> <p>本基金所指信用债包括：金融债（不含政策性金融债）、地方政府债、企业债、公司债、短期融资券、超短期融资券、资产支持证券、次级债和中期票据等除国债、央行票据和政策性金融债之外的、非国家信用担保的固定收益类金融工具。</p> <p>本基金投资于同业存单的比例不得超过基金资产的 20%，并且不得投资于信用评级低于 AA+ 的信用债，其中投资于 AA+ 评级信用债的比例不超过信用债资产总值的 50%，投资于 AAA 评级信用债的比例占信用债资产总值的 50%-100%。</p> <p>金融债（不含政策性金融债）、地方政府债、企业债、公司债、资产支持证券、次级债和中期票据等信用债的信用评级依照基金管理人选定的评级机构出具的债券信用评级；短期融资券和超短期融资券等信用债的信用评级依照基金管理人选定评级机构出具的主体信用评级。</p> <p>信用债券相对国债等利率产品的信用利差是获取较高投资收益的来源，本基金将通过重点投资信用类债券，提高整体收益能力。本管理人在内部信用评级的基础上和内部信用风险控制的框架下，积极投资信用债券，获取信用利差带来的高投资收益。</p> <p>债券的信用利差主要受两个方面的影响，一是市场信用</p>
--	--

利差曲线的走势；二是债券本身的信用变化。本基金通过对宏观经济走势、行业信用状况、信用债券市场流动性风险、信用债券供需情况等分析，判断市场信用利差曲线整体及分行业走势，确定各类属信用债券的投资比例。依靠内部评级系统分析各信用债券的相对信用水平、违约风险及理论信用利差，选择信用利差被高估、未来信用利差可能下降的信用债券进行投资。

(4) 中小企业私募债券投资策略

中小企业私募债具有票面利率较高、信用风险较大、二级市场流动性较差等特点。因此本基金审慎投资中小企业私募债券。

针对市场系统性信用风险，本基金主要通过调整中小企业私募债类属资产的配置比例，谋求避险增收。

针对非系统性信用风险，本基金通过分析发债主体的信用水平及个债增信措施，量化比较判断估值，精选个债，谋求避险增收。

本基金主要采取买入持有到期策略；当预期发债企业的基本面情况出现恶化时，采取“尽早出售”策略，控制投资风险。

另外，部分中小企业私募债内嵌转股选择权，本基金将通过深入的基本面分析及定性定量研究，自下而上地精选个债，在控制风险的前提下，谋求内嵌转股权潜在的增强收益。

3、股票投资策略

本基金采用自上而下与自下而上相结合的投资思路，精选优质价值型股票进行重点投资。

(1) 行业配置策略

本基金的行业配置，将根据宏观经济形势、国家政策变化、各行业景气差异以及市场风险偏好等因素的变化，结合历史经验总结，对行业配置不断进行调整和优化。

(2) 个股精选策略

研究员对上市公司进行深入分析和紧密调研，精选行业景气向上、拥有显著竞争优势且估值存在提升空间的优质公司。本基金将选择合适时机，对此类优质公司进行投资。

1) 公司质量评估

在对行业进行充分评估的基础上，深入调研上市公司，基于公司竞争优势、发展战略、治理结构、管理水平和估值比较等关键因素，预测中长期发展前景，重点关注上市公司的成长性和核心竞争力。

从以下几个方面进行分析：

公司所处行业前景：所处行业具有良好的发展趋势；行业规模、行业景气周期、竞争格局等方面有利于公司持续提升市占率和盈利能力。

公司核心竞争力：公司在生产、技术、市场、创新、资

	<p>源、品牌等一个或多个方面占据领先地位或具有显著的成长性，能够保持竞争优势。</p> <p>公司治理结构：公司管理层稳定、高效，具有良好的战略视野和执行能力，并能根据形势的变化灵活地做出调整和应对等。</p> <p>公司盈利能力：公司具有良好的财务结构、资产状况、盈利指标、成本管控能力、现金流特征，经营和发展具有长期可持续性。</p> <p>2) 价值评估</p> <p>本基金将结合市场阶段特点及行业特征，选取相应的相对估值指标（如 P/B、P/E、EV/EBITDA、PEG、PS 等）和绝对估值指标（如 DCF、NAV、FCFF、DDM、EVA 等）对上市公司进行估值分析，精选财务健康、持续成长、估值存在提升空间的股票。</p> <p>3) 新股申购策略</p> <p>本基金将深入研究首次公开发行股票或增发新股的上市公司基本面，根据股票市场整体估值水平，估计新股上市交易的合理价格，同时参考一级市场资金供求关系，制定相应的新股申购策略。</p> <p>本基金还将结合研究员的实地调查研究，并按照投资决策程序，构建本基金的股票投资组合并进行动态调整。</p> <p>4、股指期货投资策略</p> <p>本基金将根据对现货和期货市场的分析，发挥股指期货杠杆效应和流动性好的特点，采用股指期货在短期内取代部分现货，获取市场敞口，投资策略包括多头套期保值和空头套期保值。多头套期保值指当基金需要买入现货时，为避免市场冲击，提前建立股指期货多头头寸，然后逐步买入现货并解除股指期货多头，当完成现货建仓后将股指期货平仓；空头套期保值指当基金需要卖出现货时，先建立股指期货空头头寸，然后逐步卖出现货并解除股指期货空头，当现货全部平仓后将股指期货平仓。本基金在股指期货套期保值过程中，将定期测算投资组合与股指期货的相关性、投资组合 beta 的稳定性，精细化确定投资方案比例。</p> <p>5、国债期货投资策略</p> <p>本基金以提高对利率风险管理能力，在风险可控的前提下，本着谨慎原则参与国债期货投资。国债期货作为利率衍生品的一种，有助于管理债券组合的久期、流动性和风险水平。本基金将按照相关法律法规的规定，结合对宏观经济形势和政策趋势的判断、对债券市场进行定性和定量分析；构建量化分析体系，对国债期货和现货的基差、国债期货的流动性、波动水平、套期保值的有效性等指标进行跟踪监控，在最大限度保证基金资产安全的基础上，力求实现基金资产的长期稳定增值。</p> <p>6、资产支持证券投资策略</p>
--	--

	本基金通过考量宏观经济走势、支持资产所在行业景气情况、资产池结构、提前偿还率、违约率、市场利率等因素，预判资产池未来现金流变动；研究标的证券发行条款，预测提前偿还率变化对标的证券平均久期及收益率曲线的影响，同时密切关注流动性变化对标的证券收益率的影响，在严格控制信用风险暴露程度的前提下，通过信用研究和流动性管理，选择风险调整后收益较高的品种进行投资。	
业绩比较基准	中债综合指数收益率×80%+沪深 300 指数收益率×20%	
风险收益特征	本基金为混合型基金，预期收益和风险水平低于股票型基金，高于债券型基金与货币市场基金。	
基金管理人	太平基金管理有限公司	
基金托管人	兴业银行股份有限公司	
下属分级基金的基金简称	太平睿安混合 A	太平睿安混合 C
下属分级基金的交易代码	010268	010269
报告期末下属分级基金的份额总额	228,062,358.48 份	1,803,575.13 份

### § 3 主要财务指标和基金净值表现

#### 3.1 主要财务指标

单位：人民币元

主要财务指标	报告期（2026 年 1 月 1 日-2026 年 3 月 31 日）	
	太平睿安混合 A	太平睿安混合 C
1. 本期已实现收益	5,433,648.20	39,916.37
2. 本期利润	-3,560,739.43	-29,344.65
3. 加权平均基金份额本期利润	-0.0156	-0.0163
4. 期末基金资产净值	202,283,564.96	1,556,549.67
5. 期末基金份额净值	0.8870	0.8630

注：1、本期已实现收益指基金本期利息收入、投资收益、其他收入（不含公允价值变动收益）扣除相关费用和信用减值损失后的余额，本期利润为本期已实现收益加上本期公允价值变动收益。

2、所述基金业绩指标不包括持有人认购或交易基金的各项费用，计入费用后实际收益水平要低于所列数字。

#### 3.2 基金净值表现

##### 3.2.1 基金份额净值增长率及其与同期业绩比较基准收益率的比较

太平睿安混合 A

阶段	净值增长率①	净值增长率标准差②	业绩比较基准收益率③	业绩比较基准收益率标准差	①-③	②-④

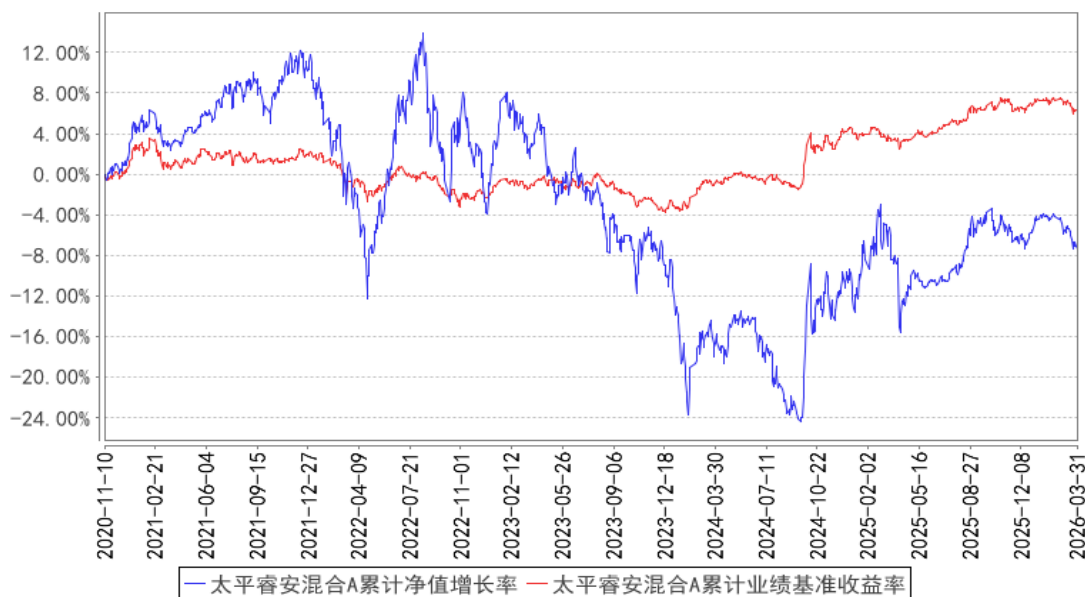
				④		
过去三个月	-1.73%	0.33%	-0.52%	0.19%	-1.21%	0.14%
过去六个月	-3.76%	0.39%	-0.49%	0.19%	-3.27%	0.20%
过去一年	1.51%	0.59%	2.84%	0.18%	-1.33%	0.41%
过去三年	-10.90%	0.88%	7.07%	0.20%	-17.97%	0.68%
过去五年	-10.19%	0.88%	5.20%	0.21%	-15.39%	0.67%
自基金合同生效起至今	-7.37%	0.85%	6.19%	0.22%	-13.56%	0.63%

太平睿安混合 C

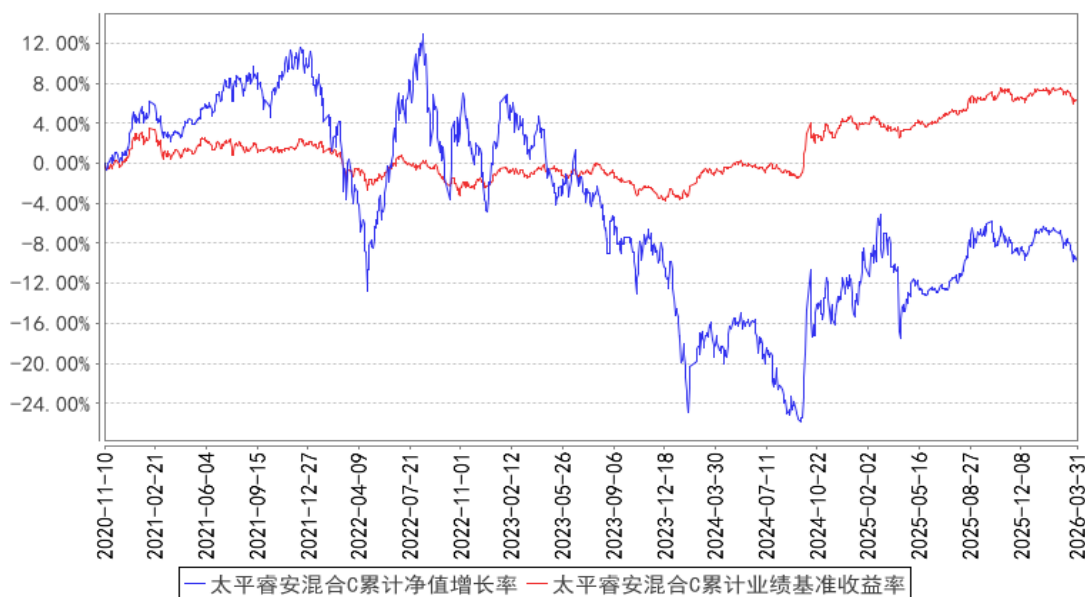
阶段	净值增长率①	净值增长率标准差②	业绩比较基准收益率③	业绩比较基准收益率标准差④	①-③	②-④
过去三个月	-1.85%	0.34%	-0.52%	0.19%	-1.33%	0.15%
过去六个月	-4.02%	0.39%	-0.49%	0.19%	-3.53%	0.20%
过去一年	0.99%	0.59%	2.84%	0.18%	-1.85%	0.41%
过去三年	-12.23%	0.88%	7.07%	0.20%	-19.30%	0.68%
过去五年	-12.44%	0.88%	5.20%	0.21%	-17.64%	0.67%
自基金合同生效起至今	-9.85%	0.85%	6.19%	0.22%	-16.04%	0.63%

### 3.2.2 自基金合同生效以来基金累计净值增长率变动及其与同期业绩比较基准收益率变动的比较

太平睿安混合A累计净值增长率与同期业绩比较基准收益率的历史走势对比图



太平睿安混合C累计净值增长率与同期业绩比较基准收益率的历史走势对比图



注：本基金基金合同生效日为 2020 年 11 月 10 日，本基金的建仓期为 6 个月，建仓期结束时各项资产配置比例符合本基金基金合同规定。

## §4 管理人报告

### 4.1 基金经理（或基金经理小组）简介

姓名	职务	任本基金的基金经理期限		证券从业年限	说明
		任职日期	离任日期		
苏大明	本基金的基金经理	2025 年 4 月 29 日	-	13 年	格罗宁根大学工商管理（金融）专业理学硕士，具有证券投资基金从业资格。2012 年起先后在大公国际资信评估有限公

					司、长江养老保险股份有限公司从事信用评估研究相关工作。2016 年 4 月加入本公司，从事投资研究及管理相关工作。2024 年 1 月 11 日起担任太平元债券型证券投资基金基金经理。2025 年 4 月 29 日起担任太平睿安混合型证券投资基金基金经理。2025 年 9 月 8 日起担任太平恒泽 63 个月定期开放债券型证券投资基金基金经理。2025 年 9 月 8 日起担任太平睿享混合型证券投资基金基金经理。
杨行远	研究部副总监、本基金的基金经理	2026 年 1 月 21 日	-	10 年	中国科学院化学研究所理学博士。2015 年 4 月起先后担任东兴证券股份有限公司研究所研究员，中国人保资产管理有限公司公募基金事业部高级研究员、高级总监等职。2022 年 9 月加入本公司，现任研究部副总监。2023 年 4 月 19 日至 2025 年 4 月 7 日担任太平灵活配置混合型发起式证券投资基金基金经理。2024 年 1 月 30 日起担任太平科创精选混合型发起式证券投资基金基金经理。2026 年 1 月 21 日起担任太平睿安混合型证券投资基金基金经理。

注：1、基金经理的任职日期、离任日期一般情况下根据本基金管理人对外披露的任免日期填写；若该基金经理自本基金基金合同生效之日起即任职，则任职日期指本基金基金合同生效之日；

2、证券基金从业年限计算标准遵从中国证监会《证券基金经营机构董事、监事、高级管理人员及从业人员监督管理办法》中关于证券基金从业人员范围的相关规定；

3、基金经理（或基金经理小组）期后变动（如有）敬请关注基金管理人发布的相关公告。

#### 4.2 管理人对报告期内本基金运作遵规守信情况的说明

本报告期内，本基金管理人严格遵守有关法律法规、监管部门的相关规定和本基金基金合同的约定，依照诚实信用、勤勉尽责的原则管理和运用基金资产，为基金份额持有人谋求最大利益，不存在损害基金份额持有人利益的行为，不存在违法违规或未履行基金合同的情形。

#### 4.3 公平交易专项说明

##### 4.3.1 公平交易制度的执行情况

本基金管理人根据《证券投资基金管理公司公平交易制度指导意见》及有关法规，建立公司内部的公平交易管理制度体系，从研究分析、投资决策、交易执行、事后稽核等环节进行严格规范，通过系统和人工相结合的方式在投资管理活动各环节贯彻和执行公平交易管理制度，以确保

公平对待本基金管理人管理的所有投资组合，防范不公平交易和利益输送行为。

本报告期内，本基金管理人严格执行《证券投资基金管理公司公平交易制度指导意见》及公司公平交易管理的相关制度等的有关规定，未发现不同投资组合之间存在非公平交易的情况。

#### 4.3.2 异常交易行为的专项说明

本报告期内，未发生本基金管理人管理的所有投资组合参与的交易所公开竞价同日反向交易成交较少的单边交易量超过该证券当日成交量的 5% 的情形，未发现可能导致不公平交易和利益输送的异常交易行为。

#### 4.4 报告期内基金的投资策略和运作分析

2026 年第一季度，权益市场方面，A 股市场震荡下行，全季度沪深 300 下跌 3.89%，上证指数下跌 1.94%，科创 50 下跌 6.54%。行业层面涨少跌多，具体来看 31 个申万一级行业中，11 个一级行业实现了上涨，涨幅居前的行业为煤炭、石油石化、综合、公用事业、建筑材料等，20 个一级行业出现了下跌，跌幅居前的行业有非银金融、商贸零售、美容护理、计算机、房地产等。本基金一季度对部分持有的仓位进行了轮换，具体为：保留了电子、有色金属等方向的持仓，调降了电力设备、家电、汽车、通信、食品饮料等方向的持仓，增加了医药生物、计算机、商贸零售、国防军工、非银金融、基础化工、机械、煤炭、交运等方向的持仓。债券市场方面，债券市场在经济复苏预期与宽松资金面博弈中宽幅震荡，虽然受到中东局势影响而有所反复，但收益率整体波动下行，短端利率受流动性支撑下行幅度更大，高等级信用债凭票息优势表现优于利率债，结构性机会凸显。可转债市场先扬后抑，估值年初冲高后回落，整体抗跌性优于主流宽基指数，个券分化显著，正股景气度为收益核心决定因素。本基金一季度债券端面对经济复苏与宽松资金面环境，坚持高等级信用债票息策略为主，聚焦短久期高资质品种，以稳定票息为底仓，灵活调整久期应对利率风险，严控信用风险。可转债投资严守估值底线，精选景气度与估值匹配的个券，平衡收益和风险。

展望下一季度投资市场，权益方面，市场面临的压力：一是美以伊冲突超预期导致全球经济面临再通胀甚至衰退的风险；二是流动性收缩，若高油价导致美国通胀再次上行，下半年美联储的降息预期可能转变为加息，冲击全球市场流动性；三是估值需整固消化，当前 A 股的整体估值较去年已经有所上行。积极的方面：一是国内的经济仍具韧性，宏观政策维持连续，美以伊冲突对中国经济的冲击相对有限；二是人民币升值及海外资金流入的趋势仍在。故整体判断国内的权益市场或处于震荡运行的阶段性底部区域，但如果外部地区冲突出现缓和，原油价格得到适当控制，叠加国内经济的韧性和政策的连续性，市场届时有望筑底并反弹。配置方向，重点关注较高

能源价格下受益的新旧能源，尤其储能、光伏、风电等新能源的细分，以及外部环境动荡下和全息息相关的自主可控方向，例如 AI、半导体、军工、卫星通信等细分。债券方面，市场或将维持宽幅震荡，本基金坚持高等级票息策略为主，灵活把握波段结构性机会。可转债延续严控估值策略。

#### 4.5 报告期内基金的业绩表现

本报告期内，太平睿安混合 A 份额净值增长率为-1.73%，同期业绩比较基准收益率为-0.52%；太平睿安混合 C 份额净值增长率为-1.85%，同期业绩比较基准收益率为-0.52%。

#### 4.6 报告期内基金持有人数或基金资产净值预警说明

报告期内基金持有人数或基金资产净值未发生预警情况。

### §5 投资组合报告

#### 5.1 报告期末基金资产组合情况

序号	项目	金额（元）	占基金总资产的比例（%）
1	权益投资	49,886,115.99	20.02
	其中：股票	49,886,115.99	20.02
2	基金投资	-	-
3	固定收益投资	191,139,988.66	76.70
	其中：债券	191,139,988.66	76.70
	资产支持证券	-	-
4	贵金属投资	-	-
5	金融衍生品投资	-	-
6	买入返售金融资产	-	-
	其中：买断式回购的买入返售金融资产	-	-
7	银行存款和结算备付金合计	3,229,066.26	1.30
8	其他资产	4,947,534.41	1.99
9	合计	249,202,705.32	100.00

#### 5.2 报告期末按行业分类的股票投资组合

##### 5.2.1 报告期末按行业分类的境内股票投资组合

代码	行业类别	公允价值（元）	占基金资产净值比例（%）
A	农、林、牧、渔业	-	-
B	采矿业	1,838,273.00	0.90
C	制造业	29,390,129.95	14.42
D	电力、热力、燃气及水生产和供应	-	-

业		
E	建筑业	-
F	批发和零售业	2,493,246.00
G	交通运输、仓储和邮政业	1,451,751.00
H	住宿和餐饮业	-
I	信息传输、软件和信息技术服务业	7,236,245.04
J	金融业	2,813,481.00
K	房地产业	-
L	租赁和商务服务业	738,990.00
M	科学研究和技术服务业	3,924,000.00
N	水利、环境和公共设施管理业	-
O	居民服务、修理和其他服务业	-
P	教育	-
Q	卫生和社会工作	-
R	文化、体育和娱乐业	-
S	综合	-
	合计	49,886,115.99

### 5.2.2 报告期末按行业分类的港股通投资股票投资组合

本基金本报告期末未持有港股通投资股票。

### 5.3 期末按公允价值占基金资产净值比例大小排序的股票投资明细

#### 5.3.1 报告期末按公允价值占基金资产净值比例大小排序的前十名股票投资明细

序号	股票代码	股票名称	数量（股）	公允价值（元）	占基金资产净值比例（%）
1	603259	药明康德	40,000	3,924,000.00	1.93
2	600276	恒瑞医药	60,000	3,313,200.00	1.63
3	688126	沪硅产业	158,755	2,682,959.50	1.32
4	600859	王府井	204,700	2,493,246.00	1.22
5	300900	广联航空	62,700	2,420,220.00	1.19
6	688981	中芯国际	25,613	2,408,902.65	1.18
7	688561	奇安信	70,617	2,082,495.33	1.02
8	688111	金山办公	8,073	1,885,529.88	0.93
9	300059	东方财富	86,900	1,641,541.00	0.81
10	300751	迈为股份	7,100	1,623,770.00	0.80

### 5.4 报告期末按债券品种分类的债券投资组合

序号	债券品种	公允价值（元）	占基金资产净值比例（%）
1	国家债券	11,809,590.36	5.79
2	央行票据	-	-
3	金融债券	155,020,091.45	76.05
	其中：政策性金融债	29,208,844.93	14.33

4	企业债券	4,057,823.56	1.99
5	企业短期融资券	-	-
6	中期票据	20,252,483.29	9.94
7	可转债（可交换债）	-	-
8	同业存单	-	-
9	其他	-	-
10	合计	191,139,988.66	93.77

#### 5.5 报告期末按公允价值占基金资产净值比例大小排序的前五名债券投资明细

序号	债券代码	债券名称	数量（张）	公允价值（元）	占基金资产净值比例（%）
1	230203	23 国开 03	200,000	20,549,671.23	10.08
2	243946	25 华泰 14	130,000	13,311,383.84	6.53
3	244461	25 招证 G4	130,000	13,099,295.78	6.43
4	092200008	22 农行二级资本 债 02A	100,000	10,364,180.82	5.08
5	092280108	22 中行二级资本 债 02A	100,000	10,345,921.10	5.08

#### 5.6 报告期末按公允价值占基金资产净值比例大小排序的前十名资产支持证券投资 明细

本基金本报告期末未持有资产支持证券。

#### 5.7 报告期末按公允价值占基金资产净值比例大小排序的前五名贵金属投资明细

本基金本报告期末未持有贵金属。

#### 5.8 报告期末按公允价值占基金资产净值比例大小排序的前五名权证投资明细

本基金本报告期末未持有权证。

#### 5.9 报告期末本基金投资的股指期货交易情况说明

##### 5.9.1 报告期末本基金投资的股指期货持仓和损益明细

本基金本报告期末未持有股指期货。

##### 5.9.2 本基金投资股指期货的投资政策

本基金将根据对现货和期货市场的分析，发挥股指期货杠杆效应和流动性好的特点，采用股指期货在短期内取代部分现货，获取市场敞口，投资策略包括多头套期保值和空头套期保值。多头套期保值指当基金需要买入现货时，为避免市场冲击，提前建立股指期货多头头寸，然后逐步买入现货并解除股指期货多头，当完成现货建仓后将股指期货平仓；空头套期保值指当基金需要卖出现货时，先建立股指期货空头头寸，然后逐步卖出现货并解除股指期货空头，当现货全部清

仓后将股指期货平仓。本基金在股指期货套期保值过程中，将定期测算投资组合与股指期货的相关性、投资组合 beta 的稳定性，精细化确定投资方案比例。

## 5.10 报告期末本基金投资的国债期货交易情况说明

### 5.10.1 本期国债期货投资政策

本基金以提高对利率风险管理能力，在风险可控的前提下，本着谨慎原则参与国债期货投资。国债期货作为利率衍生品的一种，有助于管理债券组合的久期、流动性和风险水平。本基金将按照相关法律法规的规定，结合对宏观经济形势和政策趋势的判断、对债券市场进行定性和定量分析；构建量化分析体系，对国债期货和现货的基差、国债期货的流动性、波动水平、套期保值的有效性等指标进行跟踪监控，在最大限度保证基金资产安全的基础上，力求实现基金资产的长期稳定增值。

### 5.10.2 报告期末本基金投资的国债期货持仓和损益明细

本基金本报告期末未持有国债期货。

### 5.10.3 本期国债期货投资评价

本基金本报告期末未持有国债期货。

## 5.11 投资组合报告附注

### 5.11.1 本基金投资的前十名证券的发行主体本期是否出现被监管部门立案调查，或在报告编制日前一年内受到公开谴责、处罚的情形

本基金投资的前十名证券的发行主体中，国家开发银行、中国农业银行股份有限公司、中国银行股份有限公司、中国建设银行股份有限公司、中泰证券股份有限公司、交通银行股份有限公司、中国工商银行股份有限公司出现在报告编制日前一年内受到监管部门处罚的情况。本基金对上述主体发行的相关证券的投资决策程序符合相关法律法规及基金合同的要求。

### 5.11.2 基金投资的前十名股票是否超出基金合同规定的备选股票库

本基金投资的前十名股票未超出基金合同规定备选股票库。

### 5.11.3 其他资产构成

序号	名称	金额（元）
1	存出保证金	139,903.90
2	应收证券清算款	4,807,630.51
3	应收股利	-
4	应收利息	-

5	应收申购款	-
6	其他应收款	-
7	其他	-
8	合计	4,947,534.41

#### 5.11.4 报告期末持有的处于转股期的可转换债券明细

本基金本报告期末未持有处于转股期的可转换债券。

#### 5.11.5 报告期末前十名股票中存在流通受限情况的说明

本基金本报告期末前十名股票中不存在流通受限的情况。

#### 5.11.6 投资组合报告附注的其他文字描述部分

由于四舍五入的原因，本报告中涉及比例计算的分项之和与合计项之间可能存在尾差。

### §6 开放式基金份额变动

单位：份

项目	太平睿安混合 A	太平睿安混合 C
报告期期初基金份额总额	228,081,708.22	1,805,702.30
报告期期间基金总申购份额	-	-
减：报告期期间基金总赎回份额	19,349.74	2,127.17
报告期期间基金拆分变动份额（份额减少以“-”填列）	-	-
报告期期末基金份额总额	228,062,358.48	1,803,575.13

### §7 基金管理人运用固有资金投资本基金情况

#### 7.1 基金管理人持有本基金份额变动情况

本报告期内，基金管理人未运用固有资金投资本基金。

#### 7.2 基金管理人运用固有资金投资本基金交易明细

本报告期内，基金管理人未运用固有资金申赎及买卖本基金。

### §8 影响投资者决策的其他重要信息

#### 8.1 报告期内单一投资者持有基金份额比例达到或超过 20%的情况

投资者类别	报告期内持有基金份额变化情况				报告期末持有基金情况		
	序号	持有基金份额比例达到或者超过 20%的	期初份额	申购份额	赎回份额	持有份额	份额占比 (%)

		时间区间				
机构	1	20260101	227,606,178.95	-	-227,606,178.95	99.0169
		-				
		20260331				
产品特有风险						
本基金存在单一投资者持有基金份额比例达到或超过 20% 的情况，可能会出现集中赎回或巨额赎回从而引发基金净值剧烈波动或份额净值尾差风险，甚至引发基金的流动性风险，基金管理人可能无法及时变现基金资产以应对基金份额持有人的赎回申请，基金份额持有人可能无法及时赎回持有的全部基金份额。						

## 8.2 影响投资者决策的其他重要信息

无。

## §9 备查文件目录

### 9.1 备查文件目录

- 1、中国证监会关于核准本基金募集的批复
- 2、《太平睿安混合型证券投资基金基金合同》
- 3、《太平睿安混合型证券投资基金招募说明书》
- 4、《太平睿安混合型证券投资基金托管协议》
- 5、基金管理人业务资格批件、营业执照
- 6、法律法规及中国证监会要求的其他文件

### 9.2 存放地点

本基金管理人办公地点(地址:上海市浦东新区银城中路 488 号太平金融大厦 7 楼,5 楼 503A)

### 9.3 查阅方式

投资者对本报告书如有疑问,可咨询本基金管理人太平基金管理有限公司;部分备查文件可在本基金管理人公司网站上查阅。

客户服务电话:400-028-8699、021-61560999

公司网址:www.taipingfund.com.cn

太平基金管理有限公司

2026 年 4 月 22 日