

平安鑫享混合型证券投资基金 2026 年第 1 季度报告

2026 年 3 月 31 日

基金管理人：平安基金管理有限公司

基金托管人：平安银行股份有限公司

报告送出日期：2026 年 04 月 22 日

§1 重要提示

基金管理人的董事会及董事保证本报告所载资料不存在虚假记载、误导性陈述或重大遗漏，并对其内容的真实性、准确性和完整性承担个别及连带责任。

基金托管人平安银行股份有限公司根据本基金合同规定，于 2026 年 04 月 21 日复核了本报告中的财务指标、净值表现和投资组合报告等内容，保证复核内容不存在虚假记载、误导性陈述或者重大遗漏。

基金管理人承诺以诚实信用、勤勉尽责的原则管理和运用基金资产，但不保证基金一定盈利。

基金的过往业绩并不代表其未来表现。投资有风险，投资者在作出投资决策前应仔细阅读本基金的招募说明书。

本报告中财务资料未经审计。

本报告期自 2026 年 01 月 01 日起至 03 月 31 日止。

§2 基金产品概况

基金简称	平安鑫享混合				
基金主代码	001609				
基金运作方式	契约型开放式				
基金合同生效日	2015 年 7 月 28 日				
报告期末基金份额总额	273,755,341.76 份				
投资目标	在严格控制风险的基础上，通过对不同资产类别优化配置及组合精选，力求实现基金资产的长期稳健增值。				
投资策略	本基金将采取主动的类别资产配置策略，注重风险与收益的平衡。本基金将挑选具有较高投资价值的股票和债券，力求实现基金资产的长期稳定增长。				
业绩比较基准	30%×沪深 300 指数收益率+70%×中证全债指数收益率				
风险收益特征	本基金是混合型证券投资基金，其预期收益及风险水平高于货币市场基金、债券型基金，低于股票型证券投资基金。				
基金管理人	平安基金管理有限公司				
基金托管人	平安银行股份有限公司				
下属分级基金的基金简称	平安鑫享混合 A	平安鑫享混合 C	平安鑫享混合 D	平安鑫享混合 E	平安鑫享混合 F
下属分级基金的交易代码	001609	001610	024558	007925	023629
报告期末下属分级基金的份额总额	37,374,010.91 份	73,291,607.84 份	1,028,229.40 份	153,225,930.69 份	8,835,562.92 份

§3 主要财务指标和基金净值表现

3.1 主要财务指标

单位：人民币元

主要财务指标	报告期（2026 年 1 月 1 日-2026 年 3 月 31 日）				
	平安鑫享混合 A	平安鑫享混合 C	平安鑫享混合 D	平安鑫享混合 E	平安鑫享混合 F
1. 本期已实现收益	-621,968.37	-1,319,781.53	-17,273.36	-2,279,324.44	-43,096.74
2. 本期利润	-666,531.98	-1,408,804.18	-16,983.91	-2,065,350.88	58,523.22
3. 加权平均基金份额本期利润	-0.0174	-0.0169	-0.0164	-0.0117	0.0049
4. 期末基金资产净值	62,057,059.00	118,460,802.57	1,706,790.95	252,659,903.01	14,624,715.03
5. 期末基金份额净值	1.6604	1.6163	1.6599	1.6489	1.6552

注：1. 本期已实现收益指基金本期利息收入、投资收益、其他收入（不含公允价值变动收益）扣除相关费用和信用减值损失后的余额，本期利润为本期已实现收益加上本期公允价值变动收益；

2. 所述基金业绩指标不包括持有人认购或交易基金的各项费用，计入费用后实际收益水平要低于所列数字。

3.2 基金净值表现

3.2.1 基金份额净值增长率及其与同期业绩比较基准收益率的比较

平安鑫享混合 A

阶段	净值增长率①	净值增长率 标准差②	业绩比较基 准收益率③	业绩比较基 准收益率标 准差④	①—③	②—④
过去三个月	-1.09%	0.34%	-0.52%	0.29%	-0.57%	0.05%
过去六个月	-1.42%	0.29%	-0.14%	0.29%	-1.28%	0.00%
过去一年	1.36%	0.24%	6.06%	0.27%	-4.70%	-0.03%
过去三年	16.07%	0.21%	14.54%	0.31%	1.53%	-0.10%
过去五年	13.91%	0.29%	14.90%	0.32%	-0.99%	-0.03%
自基金合同 生效起至今	66.04%	0.45%	51.17%	0.37%	14.87%	0.08%

平安鑫享混合 C

阶段	净值增长率①	净值增长率 标准差②	业绩比较基 准收益率③	业绩比较基 准收益率标 准差④	①—③	②—④
过去三个月	-1.19%	0.34%	-0.52%	0.29%	-0.67%	0.05%
过去六个月	-1.64%	0.29%	-0.14%	0.29%	-1.50%	0.00%
过去一年	0.93%	0.24%	6.06%	0.27%	-5.13%	-0.03%
过去三年	14.66%	0.21%	14.54%	0.31%	0.12%	-0.10%
过去五年	11.61%	0.29%	14.90%	0.32%	-3.29%	-0.03%
自基金合同 生效起至今	61.63%	0.45%	51.17%	0.37%	10.46%	0.08%

平安鑫享混合 D

阶段	净值增长率①	净值增长率 标准差②	业绩比较基 准收益率③	业绩比较基 准收益率标 准差④	①—③	②—④
过去三个月	-1.09%	0.34%	-0.52%	0.29%	-0.57%	0.05%
过去六个月	-1.44%	0.29%	-0.14%	0.29%	-1.30%	0.00%
自基金合同 生效起至今	0.96%	0.27%	4.80%	0.27%	-3.84%	0.00%

平安鑫享混合 E

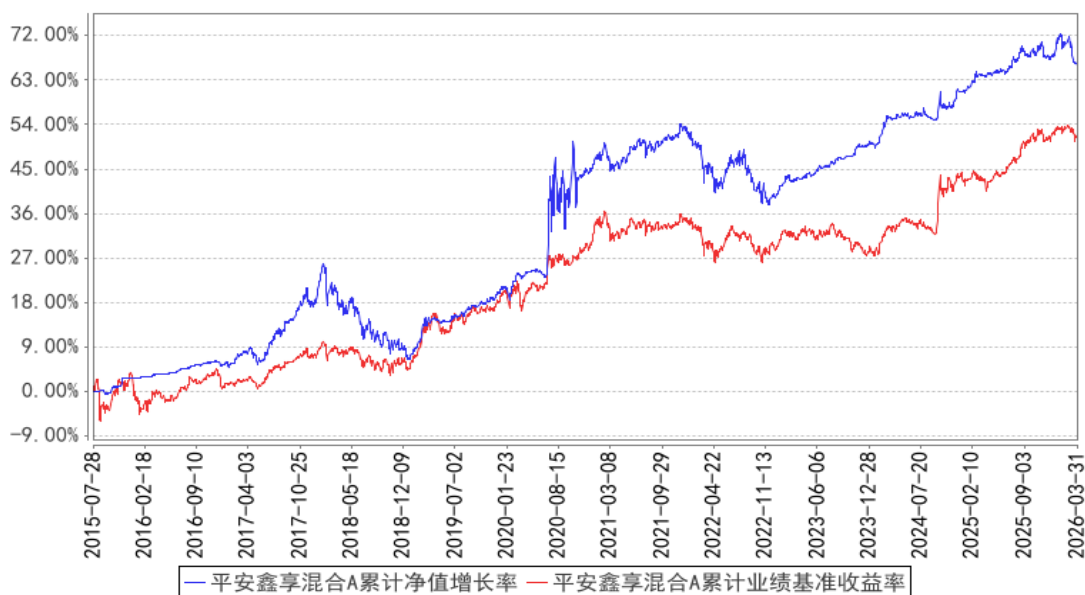
阶段	净值增长率①	净值增长率 标准差②	业绩比较基 准收益率③	业绩比较基 准收益率标 准差④	①—③	②—④
过去三个月	-1.12%	0.34%	-0.52%	0.29%	-0.60%	0.05%
过去六个月	-1.49%	0.29%	-0.14%	0.29%	-1.35%	0.00%
过去一年	1.23%	0.24%	6.06%	0.27%	-4.83%	-0.03%
过去三年	15.69%	0.21%	14.54%	0.31%	1.15%	-0.10%
过去五年	13.29%	0.29%	14.90%	0.32%	-1.61%	-0.03%
自基金合同 生效起至今	40.57%	0.50%	29.82%	0.34%	10.75%	0.16%

平安鑫享混合 F

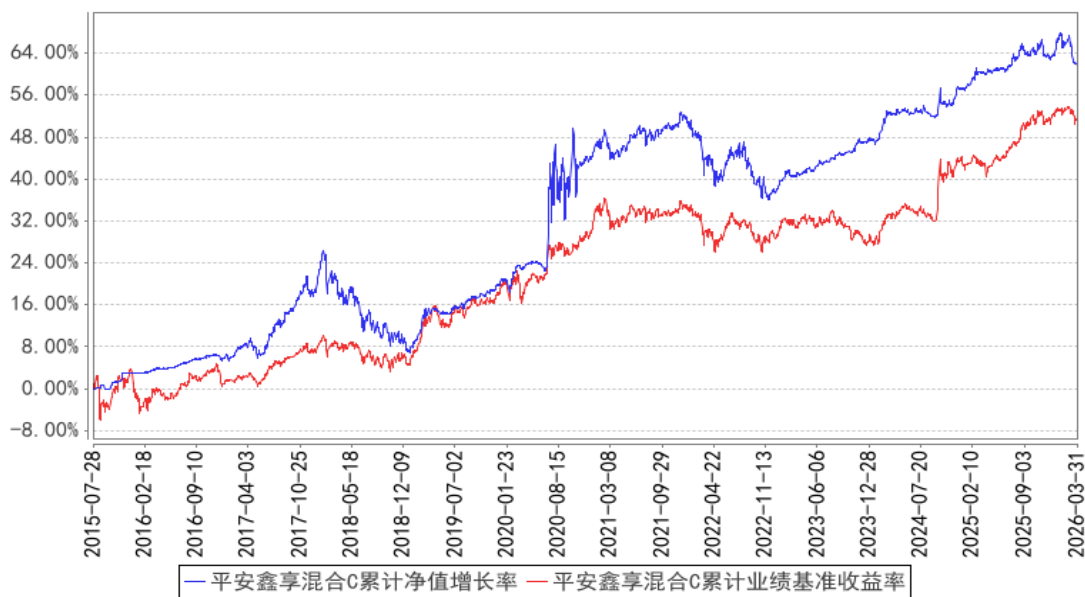
阶段	净值增长率①	净值增长率 标准差②	业绩比较基 准收益率③	业绩比较基 准收益率标 准差④	①—③	②—④
过去三个月	-1.16%	0.34%	-0.52%	0.29%	-0.64%	0.05%
过去六个月	-1.59%	0.29%	-0.14%	0.29%	-1.45%	0.00%
自基金合同 生效起至今	1.15%	0.24%	7.60%	0.25%	-6.45%	-0.01%

3.2.2 自基金合同生效以来基金累计净值增长率变动及其与同期业绩比较基准收益率变动的比较

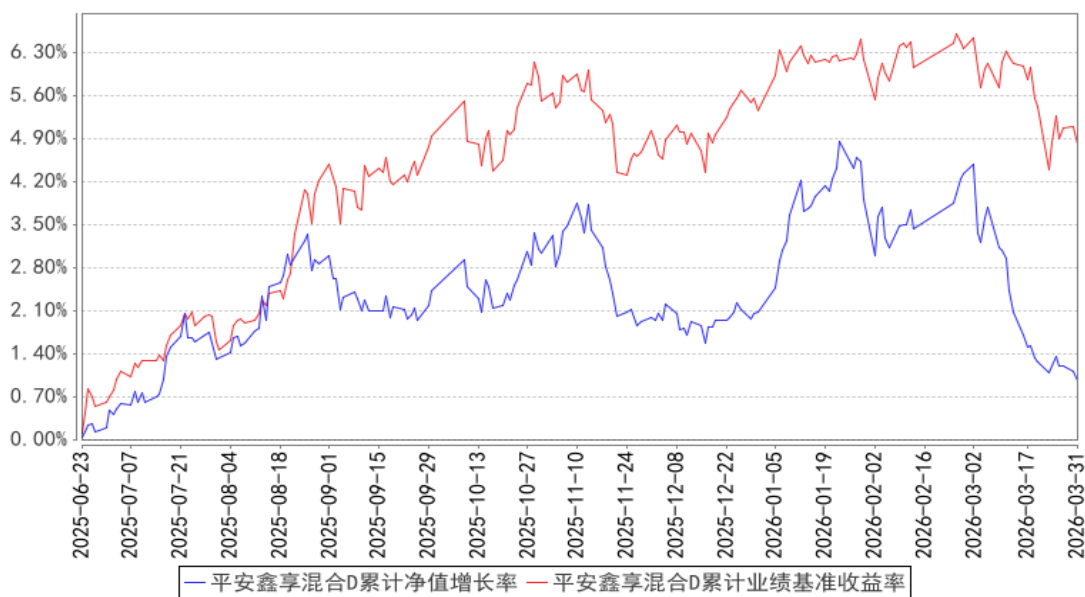
平安鑫享混合A累计净值增长率与同期业绩比较基准收益率的历史走势对比图



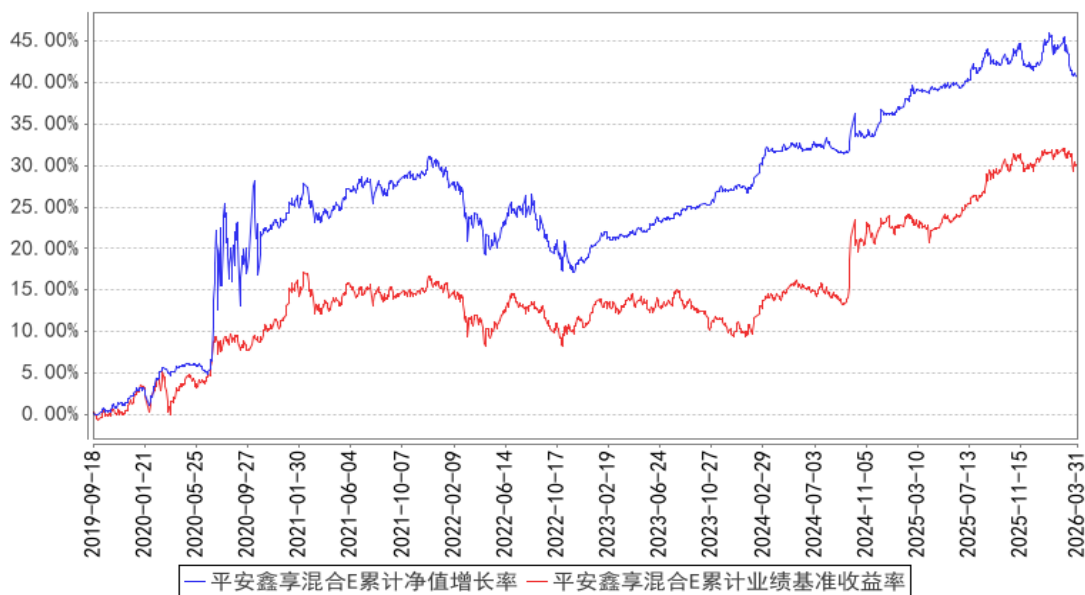
平安鑫享混合C累计净值增长率与同期业绩比较基准收益率的历史走势对比图



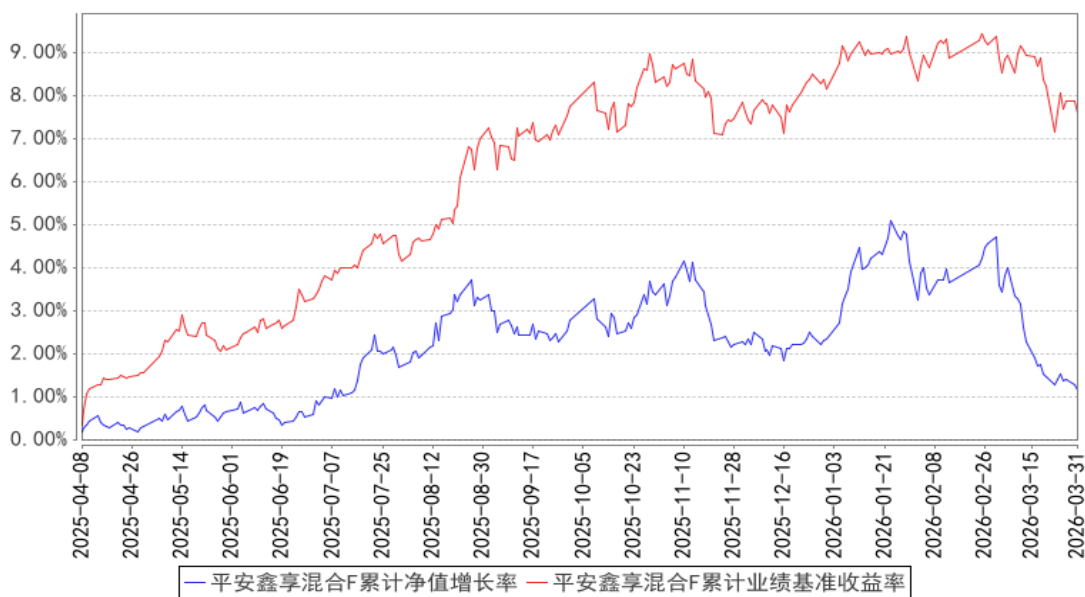
平安鑫享混合D累计净值增长率与同期业绩比较基准收益率的历史走势对比图



平安鑫享混合E累计净值增长率与同期业绩比较基准收益率的历史走势对比图



平安鑫享混合F累计净值增长率与同期业绩比较基准收益率的历史走势对比图



- 注：1、本基金基金合同于 2015 年 7 月 28 日正式生效；
- 2、按照本基金的基金合同规定，基金管理人应当自基金合同生效之日起六个月内使基金的投资组合比例符合基金合同的约定，截至报告期末本基金已完成建仓，建仓期结束时各项资产配置比例符合合同约定；
- 3、本基金自 2019 年 09 月 18 日增设 E 类份额；
- 4、本基金于 2025 年 03 月 13 日增设 F 类份额，F 类份额从 2025 年 04 月 08 日开始有份额，所以上 F 类份额走势图从 2025 年 04 月 08 日开始；
- 5、本基金于 2025 年 06 月 13 日增设 D 类份额，D 类份额从 2025 年 06 月 23 日开始有份额，所以上 D 类份额走势图从 2025 年 06 月 23 日开始。

3.3 其他指标

注：本基金本报告期内无其他指标。

§4 管理人报告

4.1 基金经理（或基金经理小组）简介

姓名	职务	任本基金的基金经理期限		证券从业年限	说明
		任职日期	离任日期		
张文平	公司总经理助理兼固定收益投资总监，平安鑫享混合型证券投资基金基金经理	2022年6月23日	-	14年	张文平先生，南京大学硕士。先后担任毕马威(中国)企业咨询有限公司南京分公司审计一部审计师、大成基金管理有限公司固定收益部基金经理。2018年3月加入平安基金管理有限公司，现任公司总经理助理兼固定收益投资总监。同时担任平安如意中短债债券型证券投资基金、平安惠铭纯债债券型证券投资基金、平安惠澜纯债债券型证券投资基金、平安鑫享混合型证券投资基金、平安鼎信债券型证券投资基金、平安惠泰纯债债券型证券投资基金、平安惠享纯债债券型证券投资基金、平安双季增享6个月持有期债券型证券投资基金、平安惠智纯债债券型证券投资基金基金经理。

注：1、对基金的首任基金经理，其“任职日期”为基金合同生效日，“离任日期”为根据公司决定确认的解聘日期；对此后的非首任基金经理，“任职日期”和“离任日期”分别指根据公司决定确认的聘任日期和解聘日期。

2、证券从业的含义遵从行业协会《证券业从业人员资格管理办法》的相关规定。

4.1.1 期末兼任私募资产管理计划投资经理的基金经理同时管理的产品情况

注：无。

4.2 管理人对报告期内本基金运作合规守信情况的说明

本报告期内，本基金管理人严格遵守《中华人民共和国证券投资基金法》等有关法律法规、中国证监会和本基金基金合同的规定，本着诚实信用、勤勉尽责的原则管理和运用基金资产，在严格控制风险的基础上，为基金份额持有人谋求最大利益。本报告期内，本基金运作整体合法合规，没有损害基金份额持有人利益。基金的投资范围、投资比例及投资组合符合有关法律法规及基金合同的规定。

4.3 公平交易专项说明

4.3.1 公平交易制度的执行情况

报告期内，本基金管理人严格执行了《证券投资基金管理公司公平交易制度指导意见》和公司制定的公平交易相关制度。

4.3.2 异常交易行为的专项说明

本报告期内，本管理人管理的所有投资组合参与的交易所公开竞价同日反向交易成交较少的单边交易量超过该证券当日成交量的 5% 的交易共有 5 次，为公司旗下的指数量化投资组合与其他组合因投资策略需要而发生的同日反向交易，或为不同投资经理管理的组合间因投资策略不同而发生的反向交易，有关投资经理按规定履行了审批程序。

本报告期内，未发现本基金有可能导致不公平交易和利益输送的异常交易行为。

4.4 报告期内基金的投资策略和运作分析

回顾一季度，债券市场收益率呈现先下后上的态势。1 月初，受权益市场强劲表现带来的风险偏好抬升及赎回压力影响，市场延续剧烈调整；1 月中旬起，权益、商品市场波动均加大，风险偏好对债市的压制减弱，2 月初 PMI 数据偏弱、贵金属价格巨震进一步强化这一影响，市场情绪逐渐好转，叠加银行资金充裕、配置力量持续强势，收益率逐步下台阶；2 月上旬随着十债接近 1.8% 关键点位，机构担忧空间有限，市场转为反复震荡；临近春节央行保持呵护态度，货政报告提出“未来将常态化开展国债买卖操作”点燃市场情绪，10Y 国债短暂突破 1.8%；节后交易盘止盈情绪发酵，市场转向弱势震荡；3 月以来多项数据均好于预期，叠加美伊战事持续升级引发通胀恐慌，长端受到明显冲击，而短端在资金平稳支撑下表现较好，收益率曲线陡峭化；月底债市逐渐对通胀预期脱敏，情绪有温和修复。

权益市场方面，一季度走势先上后下，沪深 300 指数跌幅达 3.89%。市场结构分化明显，周期板块受益于全球制造业复苏和地缘政治因素走强，而科技板块内部出现软硬分化，硬科技相对稳健但软件行业面临 AI 替代压力。转债市场走势与股票相近，1 月份在在增量资金配置的推动下快速上涨，小盘明显强于大盘；2 月份申购出现放缓，结构开始分化；进入 3 月，受地缘冲突影响，市场有所回撤。

报告期内，本基金债券部分采用信用债底仓和利率债交易相结合的策略；权益资产层面，从中期维度出发，更多聚焦估值相对底部且边际已经有所改善的板块，均衡配置，根据资产性价比动态调整。

4.5 报告期内基金的业绩表现

截至本报告期末平安鑫享混合 A 的基金份额净值 1.6604 元，本报告期基金份额净值增长率为-1.09%，同期业绩比较基准收益率为-0.52%；截至本报告期末平安鑫享混合 C 的基金份额净值 1.6163 元，本报告期基金份额净值增长率为-1.19%，同期业绩比较基准收益率为-0.52%；截至本报告期末平安鑫享混合 D 的基金份额净值 1.6599 元，本报告期基金份额净值增长率为-1.09%，同期业绩比较基准收益率为-0.52%；截至本报告期末平安鑫享混合 E 的基金份额净值 1.6489 元，本报告期基金份额净值增长率为-1.12%，同期业绩比较基准收益率为-0.52%；截至本报告期末平安鑫享混合 F 的基金份额净值 1.6552 元，本报告期基金份额净值增长率为-1.16%，同期业绩比较基准收益率为-0.52%。

4.6 报告期内基金持有人数或基金资产净值预警说明

本基金本报告期内未出现连续 20 个工作日基金份额持有人数低于 200 人、基金资产净值低于 5,000 万元的情形。

§5 投资组合报告

5.1 报告期末基金资产组合情况

序号	项目	金额（元）	占基金总资产的比例（%）
1	权益投资	40,835,529.26	7.70
	其中：股票	40,835,529.26	7.70
2	基金投资	-	-
3	固定收益投资	456,475,680.60	86.08
	其中：债券	456,475,680.60	86.08
	资产支持证券	-	-
4	贵金属投资	-	-
5	金融衍生品投资	-	-
6	买入返售金融资产	-	-
	其中：买断式回购的买入返售金融资产	-	-
7	银行存款和结算备付金合计	19,853,132.09	3.74
8	其他资产	13,105,880.87	2.47
9	合计	530,270,222.82	100.00

5.2 报告期末按行业分类的股票投资组合

5.2.1 报告期末按行业分类的境内股票投资组合

代码	行业类别	公允价值（元）	占基金资产净值比例（%）
A	农、林、牧、渔业	4,442,526.00	0.99

B	采矿业	173,029.23	0.04
C	制造业	32,052,484.03	7.13
D	电力、热力、燃气及水生产和供应业	1,928,140.00	0.43
E	建筑业	-	-
F	批发和零售业	-	-
G	交通运输、仓储和邮政业	-	-
H	住宿和餐饮业	-	-
I	信息传输、软件和信息技术服务业	-	-
J	金融业	2,239,350.00	0.50
K	房地产业	-	-
L	租赁和商务服务业	-	-
M	科学研究和技术服务业	-	-
N	水利、环境和公共设施管理业	-	-
O	居民服务、修理和其他服务业	-	-
P	教育	-	-
Q	卫生和社会工作	-	-
R	文化、体育和娱乐业	-	-
S	综合	-	-
	合计	40,835,529.26	9.08

5.2.2 报告期末按行业分类的港股通投资股票投资组合

注：本基金本报告期末未持有港股通股票。

5.3 期末按公允价值占基金资产净值比例大小排序的股票投资明细

5.3.1 报告期末按公允价值占基金资产净值比例大小排序的前十名股票投资明细

序号	股票代码	股票名称	数量（股）	公允价值（元）	占基金资产净值比例（%）
1	300498	温氏股份	267,300	4,442,526.00	0.99
2	605196	华通线缆	77,400	3,643,992.00	0.81
3	600031	三一重工	124,200	2,387,124.00	0.53
4	301201	诚达药业	45,900	2,373,030.00	0.53
5	002379	宏桥控股	84,100	2,277,428.00	0.51
6	002353	杰瑞股份	22,700	2,197,360.00	0.49
7	603324	盛剑科技	88,000	2,178,000.00	0.48
8	002020	京新药业	137,100	2,155,212.00	0.48
9	002460	赣锋锂业	27,000	2,116,260.00	0.47
10	600176	中国巨石	83,800	2,037,178.00	0.45

5.4 报告期末按债券品种分类的债券投资组合

序号	债券品种	公允价值（元）	占基金资产净值比例（%）
----	------	---------	--------------

1	国家债券	30,220,553.42	6.72
2	央行票据	-	-
3	金融债券	81,532,619.73	18.14
	其中：政策性金融债	-	-
4	企业债券	44,390,801.92	9.88
5	企业短期融资券	-	-
6	中期票据	254,307,522.74	56.57
7	可转债（可交换债）	-	-
8	同业存单	-	-
9	其他	46,024,182.79	10.24
10	合计	456,475,680.60	101.55

5.5 报告期末按公允价值占基金资产净值比例大小排序的前五名债券投资明细

序号	债券代码	债券名称	数量（张）	公允价值（元）	占基金资产净值比例（%）
1	312510001	25 交行 TLAC 非资本债 01A(BC)	400,000	40,657,532.05	9.04
2	102584785	25 佛燃能源 MTN003	400,000	40,424,133.70	8.99
3	1928008	19 农业银行二级 03	300,000	33,864,756.16	7.53
4	102481549	24 河钢集 MTN005	300,000	31,065,004.93	6.91
5	242580044	25 青岛农商行永续债 01	300,000	30,718,305.21	6.83

5.6 报告期末按公允价值占基金资产净值比例大小排序的前十名资产支持证券投资 明细

注：本基金本报告期末未持有资产支持证券。

5.7 报告期末按公允价值占基金资产净值比例大小排序的前五名贵金属投资明细

注：本基金本报告期末未持有贵金属投资。

5.8 报告期末按公允价值占基金资产净值比例大小排序的前五名权证投资明细

注：本基金本报告期末未持有权证。

5.9 报告期末本基金投资的股指期货交易情况说明

5.9.1 报告期末本基金投资的股指期货持仓和损益明细

代码	名称	持仓量（买/卖）	合约市值（元）	公允价值变动（元）	风险说明
-	-	-	-	-	-
公允价值变动总额合计（元）					-

股指期货投资本期收益（元）	-41,938.52
股指期货投资本期公允价值变动（元）	-

注：本基金本报告期末无股指期货投资。

5.9.2 本基金投资股指期货的投资政策

本基金以套期保值为目的开展股指期货投资，选择流动性好、交易活跃的期货合约进行交易。本基金投资基础资产为上证 50、沪深 300 和中证 500 的股指期货，旨在配合基金日常管理需要，更有效地进行流动性管理和套期保值为投资目标。

5.10 报告期末本基金投资的国债期货交易情况说明

5.10.1 本期国债期货投资政策

本基金本报告期无国债期货投资。

5.10.2 报告期末本基金投资的国债期货持仓和损益明细

注：本基金本报告期内无国债期货投资。

5.10.3 本期国债期货投资评价

本基金本报告期无国债期货投资。

5.11 投资组合报告附注

5.11.1 本基金投资的前十名证券的发行主体本期是否出现被监管部门立案调查，或在报告编制日前一年内受到公开谴责、处罚的情形

根据发布的相关公告，本基金投资的前十名证券的发行主体中，青岛农村商业银行股份有限公司、中国农业银行股份有限公司、交通银行股份有限公司在本报告编制日前一年内受到监管部门的公开谴责或处罚。

本基金投资上述证券的投资决策程序符合相关法律法规和公司制度的要求。

5.11.2 基金投资的前十名股票是否超出基金合同规定的备选股票库

基金投资的前十名股票中，没有投资超出基金合同规定备选库以外的股票。

5.11.3 其他资产构成

序号	名称	金额（元）
1	存出保证金	827,539.41
2	应收证券清算款	11,653,266.91
3	应收股利	-
4	应收利息	-

5	应收申购款	625,074.55
6	其他应收款	-
7	其他	-
8	合计	13,105,880.87

5.11.4 报告期末持有的处于转股期的可转换债券明细

注：本基金本报告期末未持有处于转股期的可转换债券。

5.11.5 报告期末前十名股票中存在流通受限情况的说明

注：本基金本报告期末前十名股票中无流通受限的股票。

5.11.6 投资组合报告附注的其他文字描述部分

由于四舍五入原因，分项之和与合计可能有尾差。

§6 开放式基金份额变动

单位：份

项目	平安鑫享混合 A	平安鑫享混合 C	平安鑫享混合 D	平安鑫享混合 E	平安鑫享混合 F
报告期期初基金份额总额	39,186,105.82	88,686,138.99	1,162,035.62	198,275,790.89	15,540,155.67
报告期期间基金总申购份额	2,183,490.38	9,392,917.15	5,266.83	11,045,725.11	37,445.33
减：报告期期间基金总赎回份额	3,995,585.29	24,787,448.30	139,073.05	56,095,585.31	6,742,038.08
报告期期间基金拆分变动份额（份额减少以“-”填列）	-	-	-	-	-
报告期期末基金份额总额	37,374,010.91	73,291,607.84	1,028,229.40	153,225,930.69	8,835,562.92

§7 基金管理人运用固有资金投资本基金情况

7.1 基金管理人持有本基金份额变动情况

单位：份

项目	平安鑫享混合 A	平安鑫享混合 C	平安鑫享混合 D	平安鑫享混合 E	平安鑫享混合 F

报告期期初管理人持有的本基金份额	-	-	-3,179,128.90	-
报告期期间买入/申购总份额	-	-	0.00	-
报告期期间卖出/赎回总份额	-	-	0.00	-
报告期期末管理人持有的本基金份额	-	-	-3,179,128.90	-
报告期期末持有的本基金份额占基金总份额比例(%)	-	-	2.07	-

注：1、期间申购/买入总份额含红利再投份额。

2、基金管理人平安基金投资本基金适用的认（申）购/赎回费按照本基金招募说明书的规定执行。

7.2 基金管理人运用固有资金投资本基金交易明细

注：无。

§8 影响投资者决策的其他重要信息

8.1 报告期内单一投资者持有基金份额比例达到或超过 20%的情况

注：无。

8.2 影响投资者决策的其他重要信息

无。

§9 备查文件目录

9.1 备查文件目录

- (1) 中国证监会准予平安鑫享混合型证券投资基金募集注册的文件
- (2) 平安鑫享混合型证券投资基金基金合同
- (3) 平安鑫享混合型证券投资基金托管协议
- (4) 法律意见书
- (5) 基金管理人业务资格批件、营业执照和公司章程

9.2 存放地点

深圳市福田区福田街道益田路 5033 号平安金融中心 34 层

9.3 查阅方式

(1) 投资者可在营业时间免费查阅，也可按工本费购买复印件

(2) 投资者对本报告书如有疑问，可咨询本基金管理人平安基金管理有限公司，客户服务电话：400-800-4800（免长途话费）

平安基金管理有限公司

2026 年 04 月 22 日