

易方达中证红利交易型开放式指数证券投资基金发起式联接基金

2026 年第 1 季度报告

2026 年 3 月 31 日

基金管理人：易方达基金管理有限公司

基金托管人：中国银行股份有限公司

报告送出日期：二〇二六年四月二十二日

§ 1 重要提示

基金管理人的董事会及董事保证本报告所载资料不存在虚假记载、误导性陈述或重大遗漏，并对其内容的真实性、准确性和完整性承担个别及连带责任。

基金托管人中国银行股份有限公司根据本基金合同规定，于 2026 年 4 月 20 日复核了本报告中的财务指标、净值表现和投资组合报告等内容，保证复核内容不存在虚假记载、误导性陈述或者重大遗漏。

基金管理人承诺以诚实信用、勤勉尽责的原则管理和运用基金资产，但不保证基金一定盈利。

基金的过往业绩并不代表其未来表现。投资有风险，投资者在作出投资决策前应仔细阅读本基金的招募说明书。

本报告中财务资料未经审计。

本报告期自 2026 年 1 月 1 日起至 3 月 31 日止。

§ 2 基金产品概况

2.1 基金产品概况

基金简称	易方达中证红利 ETF 联接
基金主代码	009051
基金运作方式	契约型开放式
基金合同生效日	2020 年 7 月 8 日
报告期末基金份额总额	4,149,436,892.53 份
投资目标	紧密跟踪业绩比较基准，追求跟踪偏离度和跟踪误差的最小化。
投资策略	本基金为易方达中证红利 ETF 的联接基金，主要通过投资于易方达中证红利 ETF 实现对业绩比较基准的紧密跟踪，力争将日均跟踪偏离度控制在 0.35% 以内，年化跟踪误差控制在 4% 以内，主要投资策略包括目标 ETF 投资策略、股票（含存托凭证）

	投资策略、债券和货币市场工具投资策略、金融衍生品投资策略、参与转融通证券出借业务策略、融资业务策略等。		
业绩比较基准	中证红利指数收益率×95%+活期存款利率(税后)×5%		
风险收益特征	本基金为 ETF 联接基金, 预期风险与预期收益水平高于混合型基金、债券型基金与货币市场基金。本基金主要通过投资于易方达中证红利 ETF 实现对业绩比较基准的紧密跟踪。因此, 本基金的业绩表现与中证红利指数的表现密切相关。		
基金管理人	易方达基金管理有限公司		
基金托管人	中国银行股份有限公司		
下属分级基金的基金简称	易方达中证红利 ETF 联接 A	易方达中证红利 ETF 联接 C	易方达中证红利 ETF 联接 Y
下属分级基金的交易代码	009051	009052	022925
报告期末下属分级基金的份额总额	2,747,736,124.75 份	1,221,479,962.69 份	180,220,805.09 份

注: 自2024年12月13日起, 本基金增设Y类份额类别, 份额首次确认日为2024年12月16日。

2.1.1 目标基金基本情况

基金名称	易方达中证红利交易型开放式指数证券投资基金
基金主代码	515180
基金运作方式	交易型开放式
基金合同生效日	2019 年 11 月 26 日
基金份额上市的证券交易所	上海证券交易所
上市日期	2019 年 12 月 20 日

基金管理人名称	易方达基金管理有限公司
基金托管人名称	中国银行股份有限公司

2.1.2 目标基金产品说明

投资目标	紧密跟踪标的指数，追求跟踪偏离度和跟踪误差的最小化。
投资策略	本基金主要采取完全复制法，即完全按照标的指数的成份股（含存托凭证）组成及其权重构建基金股票投资组合，并根据标的指数成份股及其权重的变动进行相应调整。但在因特殊情形导致基金无法完全投资于标的指数成份股时，基金管理人可采取其他指数投资技术适当调整基金投资组合，以达到紧密跟踪标的指数的目的。本基金力争将日均跟踪偏离度的绝对值控制在 0.2% 以内，年化跟踪误差控制在 2% 以内。如因标的指数编制规则调整或其他因素导致跟踪误差超过上述范围，基金管理人应采取合理措施避免跟踪误差进一步扩大。此外，本基金将以降低跟踪误差和流动性管理为目的，适当参与债券和货币市场工具的投资。为更好地实现投资目标，本基金可投资股指期货、期权和其他经中国证监会允许的金融衍生产品。在加强风险防范并遵守审慎原则的前提下，本基金可根据投资管理的需要参与转融通证券出借业务。
业绩比较基准	中证红利指数收益率
风险收益特征	本基金为股票型基金，预期风险与预期收益水平高于混合型基金、债券型基金与货币市场基金。本基金为指数型基金，主要采用完全复制法跟踪标的指数的表现，具有与标的指数相似的风险收益特征。

§ 3 主要财务指标和基金净值表现

3.1 主要财务指标

单位：人民币元

主要财务指标	报告期 (2026 年 1 月 1 日-2026 年 3 月 31 日)		
	易方达中证红利 ETF 联接 A	易方达中证红利 ETF 联接 C	易方达中证红利 ETF 联接 Y
1.本期已实现收益	14,084,500.38	6,089,701.09	836,117.60
2.本期利润	117,829,362.61	56,723,347.27	6,138,171.52

3.加权平均基金份额本期利润	0.0473	0.0479	0.0419
4.期末基金资产净值	3,536,033,050.88	1,561,692,595.11	231,917,320.26
5.期末基金份额净值	1.2869	1.2785	1.2869

注：1.所述基金业绩指标不包括持有人认购或交易基金的各项费用，计入费用后实际收益水平要低于所列数字。

2.本期已实现收益指基金本期利息收入、投资收益、其他收入（不含公允价值变动收益）扣除相关费用和信用减值损失后的余额，本期利润为本期已实现收益加上本期公允价值变动收益。

3.2 基金净值表现

3.2.1 本报告期基金份额净值增长率及其与同期业绩比较基准收益率的比较

易方达中证红利 ETF 联接 A:

阶段	净值增长率①	净值增长率标准差②	业绩比较基准收益率③	业绩比较基准收益率标准差④	①—③	②—④
过去三个月	4.08%	0.98%	3.88%	0.99%	0.20%	-0.01%
过去六个月	5.36%	0.78%	4.66%	0.79%	0.70%	-0.01%
过去一年	10.55%	0.79%	5.67%	0.80%	4.88%	-0.01%
过去三年	25.83%	0.89%	10.34%	0.90%	15.49%	-0.01%
过去五年	46.59%	0.96%	18.11%	0.97%	28.48%	-0.01%
自基金合同生效起至今	58.32%	0.93%	26.24%	0.98%	32.08%	-0.05%

易方达中证红利 ETF 联接 C:

阶段	净值增长率①	净值增长率标准差②	业绩比较基准收益率③	业绩比较基准收益率标准差④	①—③	②—④
过去三个月	4.05%	0.98%	3.88%	0.99%	0.17%	-0.01%
过去六个	5.30%	0.78%	4.66%	0.79%	0.64%	-0.01%

月						
过去一年	10.44%	0.79%	5.67%	0.80%	4.77%	-0.01%
过去三年	25.45%	0.89%	10.34%	0.90%	15.11%	-0.01%
过去五年	45.85%	0.96%	18.11%	0.97%	27.74%	-0.01%
自基金合同生效起至今	57.40%	0.93%	26.24%	0.98%	31.16%	-0.05%

易方达中证红利 ETF 联接 Y:

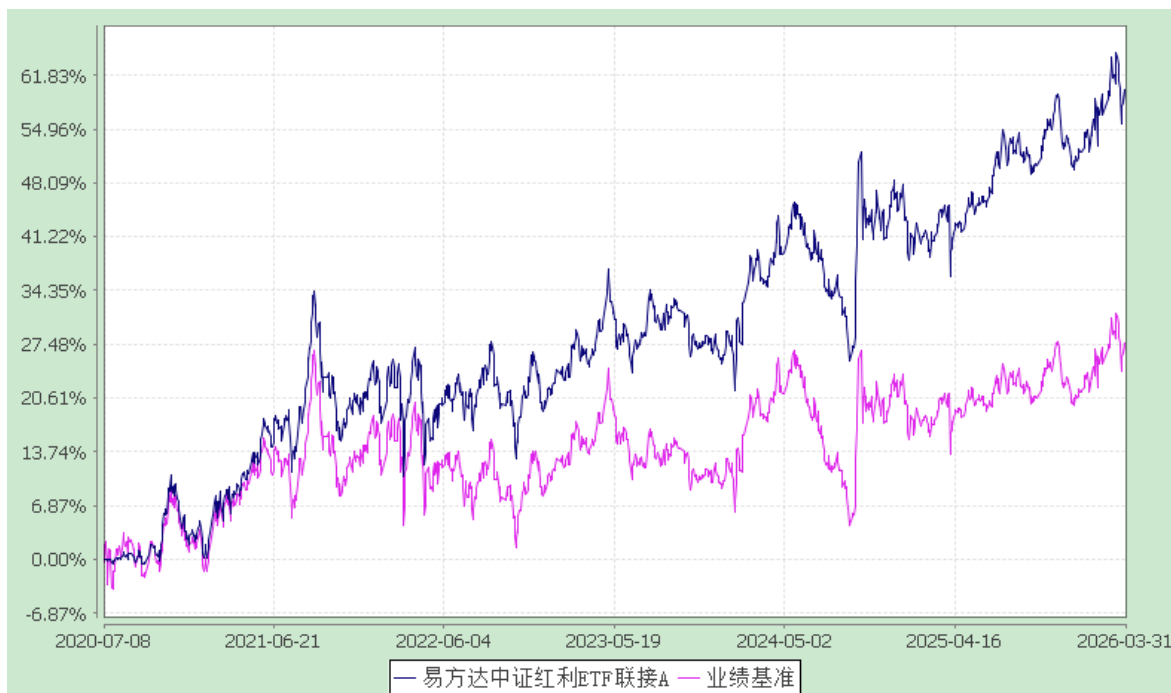
阶段	净值增长率①	净值增长率标准差②	业绩比较基准收益率③	业绩比较基准收益率标准差④	①—③	②—④
过去三个月	4.08%	0.98%	3.88%	0.99%	0.20%	-0.01%
过去六个月	5.36%	0.78%	4.66%	0.79%	0.70%	-0.01%
过去一年	10.55%	0.79%	5.67%	0.80%	4.88%	-0.01%
过去三年	-	-	-	-	-	-
过去五年	-	-	-	-	-	-
自基金合同生效起至今	8.52%	0.77%	3.80%	0.78%	4.72%	-0.01%

3.2.2 自基金合同生效以来基金累计净值增长率变动及其与同期业绩比较基准收益率变动的比较

易方达中证红利交易型开放式指数证券投资基金发起式联接基金
累计净值增长率与业绩比较基准收益率的历史走势对比图

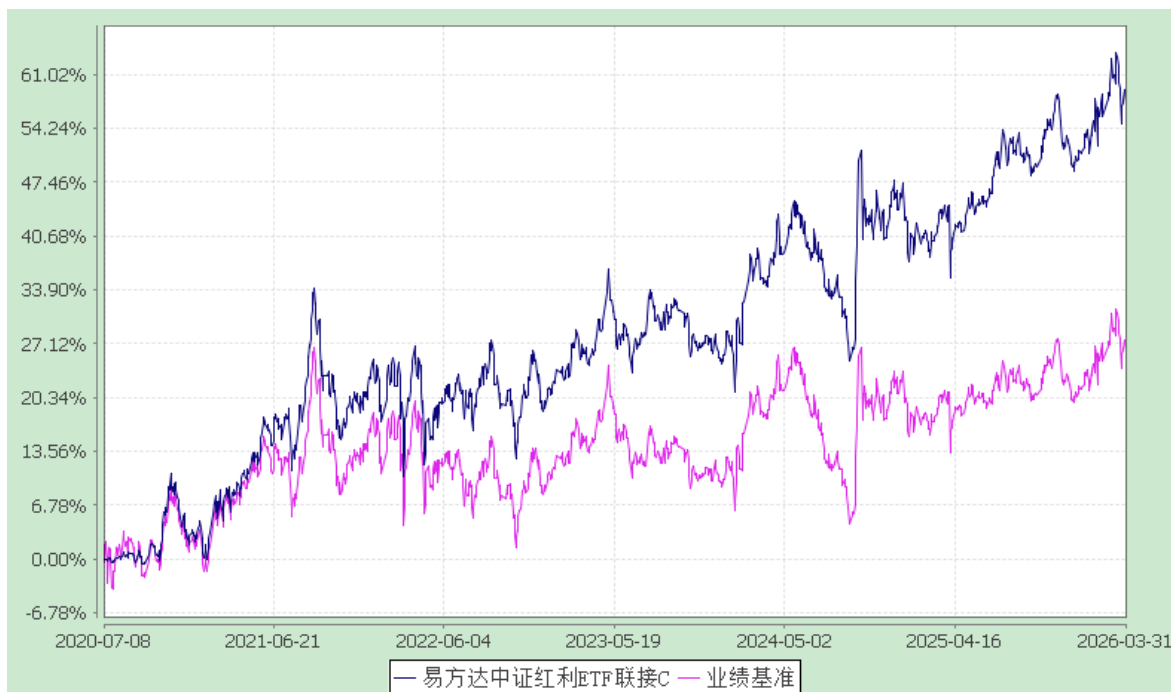
易方达中证红利 ETF 联接 A:

(2020 年 7 月 8 日至 2026 年 3 月 31 日)



易方达中证红利 ETF 联接 C:

(2020 年 7 月 8 日至 2026 年 3 月 31 日)



易方达中证红利 ETF 联接 Y

(2024 年 12 月 16 日至 2026 年 3 月 31 日)



注：自 2024 年 12 月 13 日起，本基金增设 Y 类份额类别，份额首次确认日为 2024 年 12 月 16 日，增设当期的相关数据和指标按实际存续期计算。

§ 4 管理人报告

4.1 基金经理（或基金经理小组）简介

姓名	职务	任本基金的基金经理期限		证券从业年限	说明
		任职日期	离任日期		
林伟斌	本基金的基金经理，易方达中证红利 ETF、易方达上证科创板 50ETF、易方达上证科创 50ETF 联接、易方达 MSCI 中国 A50 互联互通 ETF、易方达 MSCI 中国 A50 互联互通 ETF 联接、易方达纳斯达克 100ETF (QDII)、易方达 MSCI 美国 50ETF (QDII)、易方达中证 A50ETF、易方达中证 A50ETF 联接发起式、易	2020-07-08	-	18 年	博士研究生，具有基金从业资格。曾任中国金融期货交易所股份有限公司研发部研究员，易方达基金管理有限公司指数与量化研究员、基金经理助理、量化基金组合部副总经理、量化策略部副总经理、指数投资部副总经理，易方达沪深 300ETF 发起式、易方达沪深 300ETF 发起式联接、易方达黄金 ETF、易方达中证 500ETF、易方

	<p>方达伊塔乌巴西 IBOVESPA ETF (QDII) 的基金经理, 指数投资部总经理、国际指数部总经理、指数投资决策委员会委员, 易方达资产管理(香港)有限公司投资决策委员会委员、国际指数部总经理</p>				<p>达黄金 ETF 联接、易方达标普医疗保健指数 (QDII-LOF)、易方达标普 500 指数 (QDII-LOF)、易方达标普生物科技指数 (QDII-LOF)、易方达标普信息科技指数 (QDII-LOF)、易方达纳斯达克 100 指数 (QDII-LOF)、易方达中证 800ETF、易方达中证 800ETF 联接、易方达中证国有企业改革指数 (LOF)、易方达上证 50 指数 (LOF)、易方达中证 500 质量成长 ETF、易方达中证 2000ETF、易方达中证红利低波动 ETF 的基金经理。</p>
宋钊贤	<p>本基金的基金经理, 易方达 MSCI 中国 A 股国际通 ETF 联接、易方达 MSCI 中国 A 股国际通 ETF、易方达中证红利 ETF、易方达标普医疗保健指数 (QDII-LOF)、易方达标普生物科技指数 (QDII-LOF)、易方达中证香港证券投资主题 (港股通) ETF、易方达 MSCI 中国 A50 互联互通 ETF、易方达 MSCI 中国 A50 互联互通 ETF 联接、易方达恒生港股通新经济 ETF、易方达中证红利低波动 ETF 联接发起式、易方达中证红利低波动 ETF、易方达中证港股通高股息投资 ETF 联接发起式、易方达中证港股通高股息投资 ETF、易方达中证全指红利质量 ETF 的基金经理, 易方达北证 50 成份指数、易方达中证家电</p>	2020-09-05	-	12 年	<p>硕士研究生, 具有基金从业资格。曾任易方达基金管理有限公司投资支持专员、研究员、投资经理助理、投资经理, 易方达中证国有企业改革指数 (LOF)、易方达上证 50 指数 (LOF)、易方达中证石化产业 ETF、易方达中证现代农业主题 ETF、易方达中证装备产业 ETF、易方达中证全指建筑材料 ETF、易方达中证装备产业 ETF 联接发起式的基金经理, 易方达资产管理(香港)有限公司基金经理。</p>

<p>龙头 ETF 联接发起式(自 2023 年 10 月 14 日至 2026 年 01 月 05 日)、易方达 MSCI 美国 50ETF (QDII)、易方达中证石化产业 ETF 联接发起式、易方达中证 A50ETF (自 2024 年 03 月 30 日至 2026 年 01 月 05 日)、易方达中证家电龙头 ETF (自 2024 年 11 月 30 日至 2026 年 01 月 05 日)、易方达恒生港股通创新药 ETF、易方达中证红利价值 ETF、易方达恒生港股通创新药 ETF 联接发起式、易方达中证红利价值 ETF 联接、易方达恒生港股通高股息低波动 ETF、易方达恒生生物科技 ETF、易方达恒生港股通高股息低波动 ETF 联接发起式的基金经理助理</p>				
---	--	--	--	--

注：1.对基金的首任基金经理，其“任职日期”为基金合同生效日，“离任日期”为根据公司决定确定的解聘日期；对此后的非首任基金经理，“任职日期”和“离任日期”分别指根据公司决定确定的聘任日期和解聘日期。

2.证券从业的含义遵从行业协会相关规定。

4.2 管理人对报告期内本基金运作遵规守信情况的说明

本报告期内，本基金管理人严格遵守《证券投资基金法》等有关法律法规及基金合同、基金招募说明书等有关基金法律文件的规定，以取信于市场、取信于社会投资公众为宗旨，本着诚实信用、勤勉尽责的原则管理和运用基金资产，在控制风险的前提下，为基金份额持有人谋求最大利益。在本报告期内，基金运作合法合规，无损害基金份额持有人利益的行为。

4.3 公平交易专项说明

4.3.1 公平交易制度的执行情况

本基金管理人主要通过建立有纪律、规范化的投资研究、决策流程和交易流程，以及强化事后监控分析来确保公平对待不同投资组合，切实防范利益输送。本基金管

理人制定了严格的投资权限管理制度、投资备选库管理制度和集中交易制度等，并重视交易执行环节的公平交易措施，通过投资交易系统内的公平交易模块，以尽可能确保公平对待各投资组合。本报告期内，公平交易制度总体执行情况良好。

4.3.2 异常交易行为的专项说明

本报告期内，公司旗下所有投资组合参与的交易所公开竞价交易中，同日反向交易成交较少的单边交易量超过该证券当日成交量的 5% 的交易共 34 次，均为指数量化投资组合因投资策略需要和其他组合发生的反向交易。

本报告期内，未发现本基金有可能导致不公平交易和利益输送的异常交易。

4.4 报告期内基金投资策略和运作分析

本基金为易方达中证红利 ETF 的联接基金，报告期内主要通过投资易方达中证红利 ETF 实现对业绩比较基准的紧密跟踪。易方达中证红利 ETF 跟踪中证红利指数，该指数选取 100 只现金股息率高、分红较为稳定，并具有一定规模及流动性的上市公司证券作为指数样本，以反映高股息率上市公司证券的整体表现。

2026 年一季度，我国国民经济起步有力、开局良好，新质生产力持续发展。积极有为的宏观政策加快实施，逆周期和跨周期调节举措逐步落地，重大项目建设加速推进，为经济运行注入强劲动能。我国工业生产增速加快，1-2 月份规模以上工业增加值同比增长 6.3%，较上年 12 月份提升 1.1 个百分点，装备制造业与高技术制造业引领增长，产业结构向高端化、智能化方向持续迈进。消费市场回暖，在扩内需政策与春节假期效应的带动下，1-2 月份社会消费品零售总额同比增长 2.8%，较上年 12 月份加快 1.9 个百分点，服务消费与部分升级类商品消费成为主要拉动力量。另一方面，我国面临的外部环境不确定性明显增加，地缘政治风险急剧升温，2 月底中东地区爆发大规模军事冲突，重要航道通行受阻导致国际油价大幅飙升，全球通胀预期显著抬升。我国对外贸易在更加复杂严峻的外部环境中持续彰显韧性，前两个月货物贸易出口总值同比增长 19.2%，出口增速重返两位数，贸易结构优化和贸易伙伴多元化持续推进，有效对冲外部环境日益增加的不确定性。

2026 年 3 月召开的全国两会明确宏观政策取向，强调实施适度宽松的货币政策，保持流动性合理充裕，引导金融资源更多流向科技创新、中小微企业等关键领域。资本市场改革持续深化，聚焦提升市场包容性与适应性，优化投融资生态，激发市场主体活力，重点围绕新质生产力发展与战略性新兴产业培育，强化金融服务实体经济质

效。报告期内，A 股走势呈现先扬后抑格局，年初主要指数一度突破关键点位，随后在地缘政治风险扰动下震荡回调，行业板块轮动特征明显，高股息风格整体表现稳健，在市场回调阶段体现了较强的防御属性。以中证红利指数为代表的 A 股红利资产汇聚了具备经营业绩稳健、现金流充沛、股息回报率高特征的上市公司，在中长期资产配置中发挥着日益重要的作用。报告期内，中证红利指数上涨 4.07%。

本报告期为本基金的正常运作期，本基金在投资运作过程中严格遵守基金合同，坚持既定的指数化投资策略，依据基金申赎变动等情况进行日常组合管理，力求跟踪误差最小化。

4.5 报告期内基金的业绩表现

截至报告期末，本基金 A 类基金份额净值为 1.2869 元，本报告期份额净值增长率为 4.08%，同期业绩比较基准收益率为 3.88%；C 类基金份额净值为 1.2785 元，本报告期份额净值增长率为 4.05%，同期业绩比较基准收益率为 3.88%；Y 类基金份额净值为 1.2869 元，本报告期份额净值增长率为 4.08%，同期业绩比较基准收益率为 3.88%。年化跟踪误差 0.30%，在合同规定的目标控制范围之内。

4.6 报告期内基金持有人数或基金资产净值预警说明

报告期内，本基金未出现连续二十个工作日基金份额持有人数量不满二百人或者基金资产净值低于五千万元的情形。

§ 5 投资组合报告

5.1 报告期末基金资产组合情况

序号	项目	金额(元)	占基金总资产的比例(%)
1	权益投资	-	-
	其中：股票	-	-
2	基金投资	5,045,156,896.68	92.97
3	固定收益投资	60,543,073.97	1.12
	其中：债券	60,543,073.97	1.12
	资产支持证券	-	-

4	贵金属投资	-	-
5	金融衍生品投资	-	-
6	买入返售金融资产	-	-
	其中：买断式回购的买入返售金融资产	-	-
7	银行存款和结算备付金合计	230,098,851.49	4.24
8	其他资产	90,988,418.67	1.68
9	合计	5,426,787,240.81	100.00

5.2 期末投资目标基金明细

序号	基金名称	基金类型	运作方式	管理人	公允价值（元）	占基金资产净值比例（%）
1	易方达中证红利交易型开放式指数证券投资基金	股票型	交易型开放式	易方达基金管理有限公司	5,045,156,896.68	94.66

5.3 报告期末按行业分类的股票投资组合

5.3.1 报告期末按行业分类的境内股票投资组合

本基金本报告期末未持有境内股票。

5.4 期末按公允价值占基金资产净值比例大小排序的股票投资明细

5.4.1 报告期末按公允价值占基金资产净值比例大小排序的前十名股票投资明细

本基金本报告期末未持有股票。

5.5 报告期末按债券品种分类的债券投资组合

序号	债券品种	公允价值(元)	占基金资产净值比例(%)
1	国家债券	-	-
2	央行票据	-	-
3	金融债券	60,543,073.97	1.14
	其中：政策性金融债	60,543,073.97	1.14
4	企业债券	-	-

5	企业短期融资券	-	-
6	中期票据	-	-
7	可转债（可交换债）	-	-
8	同业存单	-	-
9	其他	-	-
10	合计	60,543,073.97	1.14

5.6 报告期末按公允价值占基金资产净值比例大小排序的前五名债券投资明细

序号	债券代码	债券名称	数量（张）	公允价值（元）	占基金资产净值比例（%）
1	250211	25 国开 11	600,000	60,543,073.97	1.14

5.7 报告期末按公允价值占基金资产净值比例大小排序的前十名资产支持证券投资明细

本基金本报告期末未持有资产支持证券。

5.8 报告期末按公允价值占基金资产净值比例大小排序的前五名贵金属投资明细

本基金本报告期末未持有贵金属。

5.9 报告期末按公允价值占基金资产净值比例大小排序的前五名权证投资明细

本基金本报告期末未持有权证。

5.10 报告期末本基金投资的股指期货交易情况说明

本基金本报告期末未投资股指期货。

5.11 报告期末本基金投资的国债期货交易情况说明

本基金本报告期末未投资国债期货。

5.12 投资组合报告附注

5.12.1 本基金目标 ETF 投资的前十名证券的发行主体中，平顶山天安煤业股份有限公司在报告编制日前一年内曾受到宝丰县文化广电和旅游局、国家矿山安全监察局河南局、国家矿山安全监察局河南局监察执法五处、国家矿山安全监察局陕西局、河南省工业和信息化厅、平顶山市应急管理局、汝州市市场监督管理局、汝州市水利局的处罚。山西潞安环保能源开发股份有限公司在报告编制日前一年内曾受到长治市生态环境局、长治市应急管理局、襄垣县市场监督管理局的处罚。上海中谷物流股份有限

公司在报告编制日前一年内曾受到中华人民共和国浦东海事局的处罚。中国神华能源股份有限公司在报告编制日前一年内曾受到鄂尔多斯市生态环境局、鄂尔多斯市应急管理局、国家矿山安全监察局陕西局、忻州市应急管理局（忻州市地方煤矿安全监督管理局）、伊金霍洛旗乌兰木伦镇人民政府、伊金霍洛旗自然资源局、伊金霍洛旗林业和草原局、榆林市能源局、榆林市生态环境局的处罚。兖矿能源集团股份有限公司在报告编制日前一年内曾受到山东省济宁市能源局的处罚。

本基金为目标 ETF 的联接基金，上述主体所发行的证券系标的指数成份股，上述主体所发行证券的投资决策程序符合公司投资制度的规定。

除上述主体外，基金管理人未发现本基金目标 ETF 投资的前十名证券的发行主体出现本期被监管部门立案调查，或在报告编制日前一年内受到公开谴责、处罚的情形。本基金投资的前十名证券的发行主体中，国家开发银行在报告编制日前一年内曾受到国家外汇管理局北京市分局、中国人民银行的处罚。

本基金对上述主体所发行证券的投资决策程序符合公司投资制度的规定。

除上述主体外，基金管理人未发现本基金投资的前十名证券的发行主体出现本期被监管部门立案调查，或在报告编制日前一年内受到公开谴责、处罚的情形。

5.12.2 本基金本报告期末未持有股票，不存在投资的前十名股票超出基金合同规定的备选股票库情况。

5.12.3 其他资产构成

序号	名称	金额（元）
1	存出保证金	1,040,441.43
2	应收证券清算款	50,686,350.23
3	应收股利	-
4	应收利息	-
5	应收申购款	38,949,577.96
6	其他应收款	312,049.05
7	其他	-
8	合计	90,988,418.67

5.12.4 报告期末持有的处于转股期的可转换债券明细

本基金本报告期末未持有处于转股期的可转换债券。

5.12.5 报告期末前十名股票中存在流通受限情况的说明

本基金本报告期末未持有股票。

§ 6 开放式基金份额变动

单位：份

项目	易方达中证红利 ETF联接A	易方达中证红利 ETF联接C	易方达中证红利 ETF联接Y
报告期期初基金份额 总额	2,506,180,104.17	1,212,195,246.02	102,354,355.78
报告期期间基金总申 购份额	991,155,766.48	1,053,761,258.41	95,504,294.97
减：报告期期间基金总 赎回份额	749,599,745.90	1,044,476,541.74	17,637,845.66
报告期期间基金拆分 变动份额（份额减少以 “-”填列）	-	-	-
报告期期末基金份额 总额	2,747,736,124.75	1,221,479,962.69	180,220,805.09

§ 7 基金管理人运用固有资金投资本基金情况**7.1 基金管理人持有本基金份额变动情况**

本报告期内基金管理人未持有本基金份额。

7.2 基金管理人运用固有资金投资本基金交易明细

本报告期内基金管理人未运用固有资金申购、赎回、买卖本基金份额。

§ 8 报告期末发起式基金发起资金持有份额情况

项目	持有份 额总数	持有份额 占基金总 份额比例	发起份 额总数	发起份额占 基金总份额 比例	发起份额承 诺持有期限

基金管理人固有资金	-	-	10,000,000.00	0.2410%	不少于 3 年
基金管理人高级管理人员	-	-	-	-	-
基金经理等人员	-	-	-	-	-
基金管理人股东	-	-	-	-	-
其他	-	-	-	-	-
合计	-	-	10,000,000.00	0.2410%	-

注：该基金的发起份额承诺持有期限已满3年，发起份额已全部赎回。

§ 9 影响投资者决策的其他重要信息

9.1 报告期内单一投资者持有基金份额比例达到或超过20%的情况

本基金本报告期无需要披露的单一投资者持有基金份额比例达到或超过20%的情况。

§ 10 备查文件目录

10.1 备查文件目录

- 1.中国证监会准予易方达中证红利交易型开放式指数证券投资基金发起式联接基金注册的文件；
- 2.《易方达中证红利交易型开放式指数证券投资基金发起式联接基金基金合同》；
- 3.《易方达中证红利交易型开放式指数证券投资基金发起式联接基金托管协议》；
- 4.《易方达基金管理有限公司开放式基金业务规则》；
- 5.基金管理人业务资格批件、营业执照。

10.2 存放地点

广东省广州市天河区珠江东路 30 号 42 层。

10.3 查阅方式

投资者可在营业时间免费查阅，也可按工本费购买复印件。

易方达基金管理有限公司

二〇二六年四月二十二日