

# 招商均衡配置混合型证券投资基金

## 2026 年第 1 季度报告

2026 年 03 月 31 日

基金管理人：招商基金管理有限公司

基金托管人：中国银行股份有限公司

送出日期：2026 年 4 月 22 日

## § 1 重要提示

基金管理人的董事会及董事保证本报告所载资料不存在虚假记载、误导性陈述或重大遗漏，并对其内容的真实性、准确性和完整性承担个别及连带责任。

基金托管人中国银行股份有限公司根据本基金合同规定，于 2026 年 4 月 21 日复核了本报告中的财务指标、净值表现和投资组合报告等内容，保证复核内容不存在虚假记载、误导性陈述或者重大遗漏。

基金管理人承诺以诚实信用、勤勉尽责的原则管理和运用基金资产，但不保证基金一定盈利。

基金的过往业绩并不代表其未来表现。投资有风险，投资者在作出投资决策前应仔细阅读本基金的招募说明书。

本报告中财务资料未经审计。

本报告期自 2026 年 1 月 1 日起至 3 月 31 日止。

## § 2 基金产品概况

基金简称	招商均衡配置混合
基金主代码	025752
交易代码	025752
基金运作方式	契约型开放式
基金合同生效日	2025 年 12 月 23 日
报告期末基金份额总额	526,128,118.45 份
投资目标	在严格控制风险、保证基金资产流动性的前提下，注重行业均衡，通过对优质企业的全面深入研究，优选优质上市公司，力争实现基金资产的长期稳定增值。
投资策略	本基金通过定性与定量相结合的方法分析宏观经济和证券市场发展趋势以及行业趋势变化，对证券市场当期的系统性风险以及可预见的未来时期内各大类资产的预期风险和预期收益率进行分析评估，在基金合同以及法律法规所允许的范围内，制定本基金在股票、存托凭证、债券、现金等资产之间的配置比例、调整原则和调整范围，在保持总体风险水平相对稳定的基础上，力争投资组合的稳定增值。此外，本基金将持续地进行定期与不定期的资产配置风险监控，适时地做出相应的调整。本基金其他主要投资策略包括：股票投资策略、债券投资策略、资产支持证券投资策略、金融衍生品投资策略、参与融资业务的投资策略、存托凭证投资策略。
业绩比较基准	沪深 300 指数收益率×60%+恒生指数收益率（经估值汇率调整后）×20%+中债-综合全价（1-3 年）指数收益率×20%

风险收益特征	<p>本基金是混合型基金，预期收益和预期风险高于货币市场基金和债券型基金。</p> <p>本基金资产投资于港股通标的股票，会面临港股通机制下因投资环境、投资标的、市场制度以及交易规则等差异带来的特有风险，包括港股市场股价波动较大的风险（港股市场实行 T+0 回转交易，且对个股不设涨跌幅限制，港股股价可能表现出比 A 股更为剧烈的股价波动）、汇率风险（汇率波动可能对基金的投资收益造成损失）、港股通机制下交易日不连贯可能带来的风险（在内地开市香港休市的情形下，港股通不能正常交易，港股不能及时卖出，可能带来一定的流动性风险）等。</p>	
基金管理人	招商基金管理有限公司	
基金托管人	中国银行股份有限公司	
下属分级基金的基金简称	招商均衡配置混合 A	招商均衡配置混合 C
下属分级基金的交易代码	025752	025753
报告期末下属分级基金的份额总额	340,805,848.27 份	185,322,270.18 份

### § 3 主要财务指标和基金净值表现

#### 3.1 主要财务指标

单位：人民币元

主要财务指标	报告期（2026 年 1 月 1 日—2026 年 3 月 31 日）	
	招商均衡配置混合 A	招商均衡配置混合 C
1.本期已实现收益	27,737,945.67	15,570,752.68
2.本期利润	2,994,887.07	1,328,411.76
3.加权平均基金份额本期利润	0.0072	0.0056
4.期末基金资产净值	337,810,117.39	183,418,119.78
5.期末基金份额净值	0.9912	0.9897

注：1、上述基金业绩指标不包括持有人认购或交易基金的各项费用，计入费用后实际收益水平要低于所列数字；

2、本期已实现收益指基金本期利息收入、投资收益、其他收入（不含公允价值变动收益）扣除相关费用和信用减值损失后的余额，本期利润为本期已实现收益加上本期公允价值变动收益。

#### 3.2 基金净值表现

##### 3.2.1 本报告期基金份额净值增长率及其与同期业绩比较基准收益率的比较

招商均衡配置混合 A

阶段	份额净值增长率①	份额净值增长率标准差②	业绩比较基准收益率③	业绩比较基准收益率标准差④	①-③	②-④
过去三个月	0.44%	1.30%	-3.36%	0.79%	3.80%	0.51%
自基金合同生效起至今	-0.88%	1.22%	-3.33%	0.75%	2.45%	0.47%

招商均衡配置混合 C

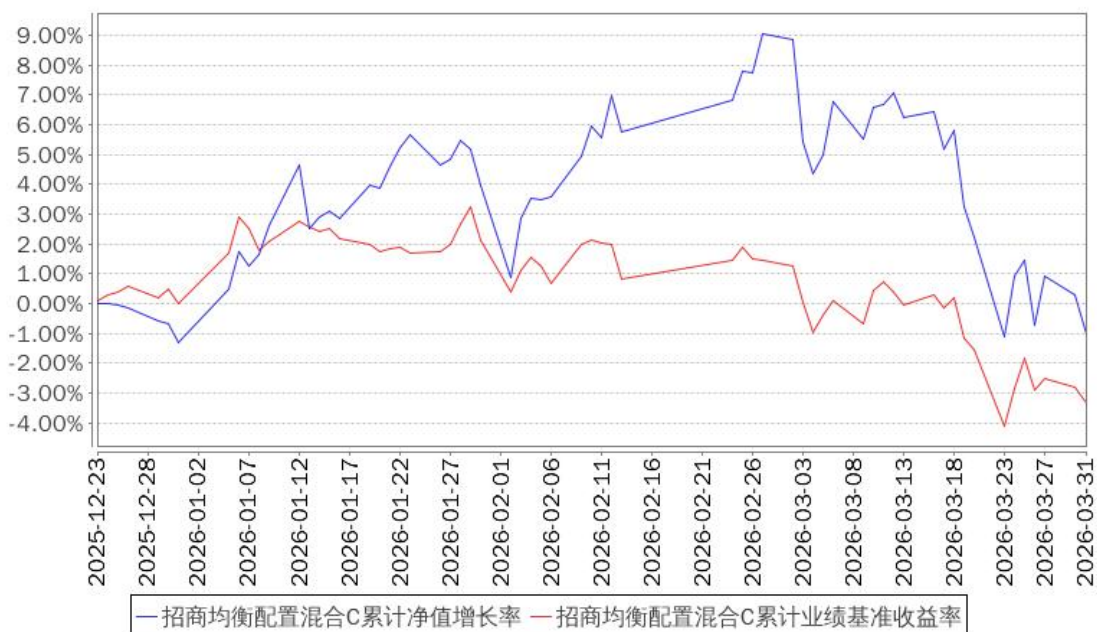
阶段	份额净值增长率①	份额净值增长率标准差②	业绩比较基准收益率③	业绩比较基准收益率标准差④	①-③	②-④
过去三个月	0.29%	1.29%	-3.36%	0.79%	3.65%	0.50%
自基金合同生效起至今	-1.03%	1.22%	-3.33%	0.75%	2.30%	0.47%

### 3.2.2 自基金合同生效以来基金累计净值增长率变动及其与同期业绩比较基准收益率变动的比较

招商均衡配置混合A累计净值增长率与同期业绩比较基准收益率的历史走势对比图



招商均衡配置混合C累计净值增长率与同期业绩比较基准收益率的历史走势对比图



注：本基金合同于 2025 年 12 月 23 日生效，截至本报告期末基金成立未满一年；自基金成立日起 6 个月内为建仓期，截至报告期末基金建仓期尚未结束。

## § 4 管理人报告

### 4.1 基金经理（或基金经理小组）简介

姓名	职务	任本基金的基金经理期限		证券从业年限	说明
		任职日期	离任日期		
滕越	本基金基金经理	2025 年 12 月 23 日	-	16	女，硕士。2009 年 7 月加入民生证券股份有限公司，曾任分析师；2014 年 9 月加入华创证券有限责任公司，曾任高级分析师；2016 年 3 月加入招商基金管理有限公司固定收益投资部，从事固定收益类产品研究及投资组合辅助管理相关工作，曾任招商安达灵活配置混合型证券投资基金、招商稳盛定期开放灵活配置混合型证券投资基金、招商稳阳定期开放灵活配置混合型证券投资基金、招商稳乾定期开放灵活配置混合型证券投资基金、招商稳泰定期开放灵活配置混合型证券投资基金、招商稳祥定期开放灵活配置混合型证券投资基金、招商添德 3 个月定期开放债券型发起式证券投资基金、招商添浩纯债债券型证券投资

				基金、招商盛合灵活配置混合型证券投资基金、招商丰凯灵活配置混合型证券投资基金、招商稳恒中短债 60 天持有期债券型证券投资基金基金经理，现任招商安本增利债券型证券投资基金、招商信用增强债券型证券投资基金、招商民安增益债券型证券投资基金、招商安泽稳利 9 个月持有期混合型证券投资基金、招商金鸿债券型证券投资基金、招商精选企业混合型证券投资基金、招商瑞阳股债配置混合型证券投资基金、招商均衡配置混合型证券投资基金基金经理，兼任投资经理。
--	--	--	--	---

注：1、本基金首任基金经理的任职日期为本基金合同生效日，后任基金经理的任职日期以及历任基金经理的离任日期为公司相关会议作出决定的公告（生效）日期；

2、证券从业年限计算标准遵从中国证监会《证券基金经营机构董事、监事、高级管理人员及从业人员监督管理办法》中关于证券从业人员范围的相关规定。

#### 4.2 期末兼任私募资产管理计划投资经理的基金经理同时管理的产品情况

金额单位：人民币元

姓名	产品类型	产品数量 (只)	资产净值(元)	任职时间
滕越	公募基金	8	74,645,240,775.37	2017 年 3 月 11 日
	私募资产管理计划	1	345,669,969.38	2025 年 10 月 28 日
	其他组合	2	5,713,176,828.74	2025 年 7 月 30 日
	合计	11	80,704,087,573.49	-

#### 4.3 管理人对报告期内本基金运作遵规守信情况的说明

基金管理人声明：在本报告期内，本基金管理人严格遵守《中华人民共和国证券投资基金法》《公开募集证券投资基金运作管理办法》等有关法律法规及其各项实施准则的规定以及本基金的基金合同等基金法律文件的约定，本着诚实信用、勤勉尽责的原则管理和运用基金资产，在严格控制风险的前提下，为基金持有人谋求最大利益。本报告期内，基金运作整体合法合规，无损害基金持有人利益的行为。基金的投资范围以及投资运作符合有关法律法规及基金合同的规定。

#### 4.4 公平交易专项说明

##### 4.4.1 公平交易制度的执行情况

基金管理人已建立较完善的研究方法和投资决策流程,确保各投资组合享有公平的投资决策机会。基金管理人建立了所有组合适用的投资对象备选库,制定明确的备选库建立、维护程序。基金管理人拥有健全的投资授权制度,明确投资决策委员会、投资组合经理等各投资决策主体的职责和权限划分,投资组合经理在授权范围内可以自主决策,超过投资权限的操作需要经过严格的审批程序。基金管理人的相关研究成果向内部所有投资组合开放,在投资研究层面不存在各投资组合间不公平的问题。

#### 4.4.2 异常交易行为的专项说明

基金管理人严格控制不同投资组合之间的同日反向交易,严格禁止可能导致不公平交易和利益输送的同日反向交易。确因投资组合的投资策略或流动性等需要而发生的同日反向交易,基金管理人要求相关投资组合经理提供决策依据,并留存记录备查,完全按照有关指数的构成比例进行投资的组合等除外。

本报告期内,本基金各项交易均严格按照相关法律法规、基金合同的有关要求执行,公司所有投资组合参与的交易所公开竞价同日反向交易成交较少的单边交易量超过该证券当日成交量的5%的交易共有10次,为旗下指数及量化等组合因投资策略需要而发生反向交易。报告期内未发现有可能导致不公平交易和利益输送的重大异常交易行为。

#### 4.5 报告期内基金投资策略和运作分析

宏观经济回顾:

2026 年一季度,经济增速表现较好,名义 GDP 增速有所回升。投资方面,2 月固定资产投资完成额累计同比增长 1.8%,投资端数据环比有所增长,其中地产投资增速依然低迷,2 月房地产开发投资累计同比下降 11.1%,地产二手房成交量有所回升,关注地产小阳春的持续情况;2 月基建投资增速累计同比增长 11.4%,增速表现较好,部分与春节错位因素有关,关注后续地方政府主导的基建投资增量情况;2 月制造业投资累计同比增长 3.1%,生产性投资环比有所增加。消费方面,2 月社会消费品零售总额累计同比增长 2.8%,消费数据同样有所回暖。对外贸易方面,2 月出口金额累计同比增长 21.8%,表现较为突出,出口韧性较强,对中国经济形成支撑。生产方面,3 月制造业 PMI 指数为 50.4%,重新回升至荣枯线以上,3 月的生产指数和新订单指数分别为 51.4%和 51.6%,需求端回升快于生产。

权益市场回顾:

A 股方面,2026 年一季度整体冲高回落、先扬后抑,万得全 A 跌 1.15%,上证指数跌 1.94%,沪深 300 跌 3.89%,创业板指跌 0.57%,风格分化明显。一月在政策宽松、流动性充裕支撑下市场强势上涨,沪指突破 4100 点,AI 与半导体领涨,后因监管降温高位回调;二月指数高位震荡轮动,资金分歧加剧,机构转向低估值周期与红利板块,外部因素削弱上涨动能;三月主要受美伊持续的地缘冲突影响,油价大幅上行,对美联储维持高利率的预期以及高油

价可能带来的衰退预期导致全球风险偏好持续下行，市场深度调整，沪指单月大跌 6.51%，个股普跌。整体来看，一季度 A 股由情绪驱动上涨转为政策与外部地缘冲突主导的风险偏好下行，权益市场先走强后调整。分板块看，一季度煤炭、石油石化、电力和建材板块涨幅居前；综合金融、非银行金融、消费者服务和商贸零售板块跌幅居前。

港股方面，2026 年一季度震荡走弱，恒生指数一季度累计下跌 3.29%，恒生科技指数累计下跌 15.70%，整体也呈现先扬后抑走势。一季度行业分化显著，南向资金持续净流入，对市场形成一定支撑。

#### 基金操作回顾：

2026 年一季度，我们严格遵照基金合同的相关约定，按照既定的投资流程进行了规范运作。

在股票投资方面，我们在市场震荡过程中积极寻找个股机会，对组合进行适度分散、动态调整和优化配置结构，持续关注估值与成长性匹配度较好的优质公司，总体上仍保持偏价值、逆向的投资风格。在仓位管理上，我们一直坚持“跌了买、涨了卖”的原则。权益方向上一季度完成了组合减仓，在周期、科技成长、消费医药等几个方向维持了相对均衡的配置，适当做了一些高低切换，例如涨幅较大的部分电子、化工个股做了止盈操作，三月份以后由于市场持续调整，适当增加周期方向的行业配置和提高个股集中度。由于对短期的宏观经济修复持相对乐观的态度，会维持顺周期行业配置的思路，相对高仓位，增加行业的广度，由于国际宏观局势相对复杂，在合适的时候也会考虑仓位的更大幅度的调增调减，坚持自下而上积极挖掘相对低估值的优质个股。

2026 年过去的一个季度，海外地缘风险仍在加剧，伊朗和美以冲突的爆发，导致石油价格高企，市场对于美国滞涨和加息的担忧不断，从而对整个 A 股和 H 股市场的风险偏好都有一定的压制。对霍尔木兹海峡的通行担忧直接导致石油价格大幅波动。虽然中东区域的风险因素并没有得到大幅缓解，但长时间处于战争状态也是需要巨大的财力人力物力以及军事实力支撑的，在这个背景下，中国作为世界上产业链分工非常完善的制造业大国，在未来的某个时刻有望受益于本次战争后期正常的补库需求。

国内传统经济方面，短期经济数据略有改善，资本市场关心的金融地产、消费等问题没有变的更差。仍然看好中长期 A 股市场，这轮市场上涨的核心原因：由于企业产品力提升带来的投资者信心修复，从而带动估值的修复，并没有任何改变。港股市场近期承压，随着未来美元流动性宽松影响市场风险偏好，仍然会逐步增加持仓比例。在 2026 年，我们对经济相对保持乐观的态度，但由于地缘政治相对紧张，预计市场仍然会较大幅度波动，预计今年整体在保持较高仓位的基础上，保持一定的动态仓位管理，并可能侧重布局部分行业。科技成长、周期、制造、医药、消费等领域的优秀公司依然是我们布局的重点，伴随经济的修复会逐步增加行业的广度，仍然持续挖掘有独特竞争力、卡位优势、有产品力的优秀公司。

## 4.6 报告期内基金的业绩表现

报告期内，本基金 A 类份额净值增长率为 0.44%，同期业绩基准增长率为-3.36%，C 类份额净值增长率为 0.29%，同期业绩基准增长率为-3.36%。

## 4.7 报告期内基金持有人数或基金资产净值预警说明

报告期内，本基金未发生连续二十个工作日出现基金份额持有人数量不满二百人或者基金资产净值低于五千万元的情形。

# § 5 投资组合报告

## 5.1 报告期末基金资产组合情况

金额单位：人民币元

序号	项目	金额（元）	占基金总资产的比例（%）
1	权益投资	473,891,025.12	89.91
	其中：股票	473,891,025.12	89.91
2	基金投资	-	-
3	固定收益投资	26,953,906.03	5.11
	其中：债券	26,953,906.03	5.11
	资产支持证券	-	-
4	贵金属投资	-	-
5	金融衍生品投资	-	-
6	买入返售金融资产	-	-
	其中：买断式回购的买入返售金融资产	-	-
7	银行存款和结算备付金合计	23,794,247.60	4.51
8	其他资产	2,417,341.51	0.46
9	合计	527,056,520.26	100.00

注：上表权益投资中通过港股通交易机制投资的港股金额人民币 102,214,659.96 元，占基金净值比例 19.61%。

## 5.2 报告期末按行业分类的股票投资组合

### 5.2.1 报告期末按行业分类的境内股票投资组合

金额单位：人民币元

代码	行业类别	公允价值（元）	占基金资产净值比例（%）
A	农、林、牧、渔业	-	-
B	采矿业	10,372,164.82	1.99

C	制造业	326,282,933.94	62.60
D	电力、热力、燃气及水生产和供应业	-	-
E	建筑业	-	-
F	批发和零售业	-	-
G	交通运输、仓储和邮政业	-	-
H	住宿和餐饮业	-	-
I	信息传输、软件和信息技术服务业	17,464,831.40	3.35
J	金融业	14,290,803.00	2.74
K	房地产业	-	-
L	租赁和商务服务业	3,265,632.00	0.63
M	科学研究和技术服务业	-	-
N	水利、环境和公共设施管理业	-	-
O	居民服务、修理和其他服务业	-	-
P	教育	-	-
Q	卫生和社会工作	-	-
R	文化、体育和娱乐业	-	-
S	综合	-	-
	合计	371,676,365.16	71.31

### 5.2.2 报告期末按行业分类的港股通投资股票投资组合

金额单位：人民币元

行业类别	公允价值（人民币元）	占基金资产净值比例（%）
通信服务	23,857,500.60	4.58
非日常生活消费品	59,029,445.66	11.33
日常消费品	5,128,173.60	0.98
能源	-	-
金融	-	-
医疗保健	6,985,900.40	1.34
工业	-	-
信息技术	-	-
原材料	5,684,343.81	1.09
房地产	1,529,295.89	0.29
公用事业	-	-
合计	102,214,659.96	19.61

注：以上分类采用彭博提供的国际通用行业分类标准。

### 5.3 报告期末按公允价值占基金资产净值比例大小排序的前十名股票投资明细

金额单位：人民币元

序号	股票代码	股票名称	数量（股）	公允价值（元）	占基金资产净值比例（%）
1	600309	万华化学	432,736	34,380,875.20	6.60
2	01211	比亚迪股份	365,600	34,152,929.82	6.55

3	688036	传音控股	545,085	29,897,912.25	5.74
4	688220	翱捷科技	420,871	28,248,861.52	5.42
5	601058	赛轮轮胎	2,041,300	26,271,531.00	5.04
6	09992	泡泡玛特	196,200	24,876,515.84	4.77
7	600516	方大炭素	3,377,600	19,252,320.00	3.69
8	300760	迈瑞医疗	116,100	19,117,026.00	3.67
9	002859	洁美科技	464,600	18,472,496.00	3.54
10	300750	宁德时代	39,400	15,826,980.00	3.04

#### 5.4 报告期末按债券品种分类的债券投资组合

金额单位：人民币元

序号	债券品种	公允价值（元）	占基金资产净值比例（%）
1	国家债券	26,953,906.03	5.17
2	央行票据	-	-
3	金融债券	-	-
	其中：政策性金融债	-	-
4	企业债券	-	-
5	企业短期融资券	-	-
6	中期票据	-	-
7	可转债（可交换债）	-	-
8	同业存单	-	-
9	其他	-	-
10	合计	26,953,906.03	5.17

#### 5.5 报告期末按公允价值占基金资产净值比例大小排名的前五名债券投资明细

金额单位：人民币元

序号	债券代码	债券名称	数量（张）	公允价值（元）	占基金资产净值比例（%）
1	019785	25 国债 13	267,000	26,953,906.03	5.17

#### 5.6 报告期末按公允价值占基金资产净值比例大小排名的前十名资产支持证券投资明细

本基金本报告期末未持有资产支持证券。

#### 5.7 报告期末按公允价值占基金资产净值比例大小排序的前五名贵金属投资明细

本基金本报告期末未持有贵金属。

## 5.8 报告期末按公允价值占基金资产净值比例大小排名的前五名权证投资明细

本基金本报告期末未持有权证。

## 5.9 报告期末本基金投资的股指期货交易情况说明

### 5.9.1 报告期末本基金投资的股指期货持仓和损益明细

本基金本报告期末未持有股指期货合约。

### 5.9.2 本基金投资股指期货的投资政策

本基金投资股指期货将根据风险管理的原则，以套期保值为目的，主要选择流动性好、交易活跃的股指期货合约。通过对股指期货的投资，实现管理市场风险和改善投资组合风险收益特性的目的。

## 5.10 报告期末本基金投资的国债期货交易情况说明

### 5.10.1 本期国债期货投资政策

本基金参与国债期货投资是为了有效控制债券市场的系统性风险，本基金将根据风险管理原则，以套期保值为主要目的，适度运用国债期货提高投资组合运作效率。在国债期货投资过程中，基金管理人通过对宏观经济和利率市场走势的分析与判断，并充分考虑国债期货的收益性、流动性及风险特征，通过资产配置，谨慎进行投资，以调整债券组合的久期，降低投资组合的整体风险。

### 5.10.2 报告期末本基金投资的国债期货持仓和损益明细

本基金本报告期末未持有国债期货合约。

### 5.10.3 本期国债期货投资评价

本报告期内，本基金投资国债期货符合既定的投资政策和投资目的。

## 5.11 投资组合报告附注

### 5.11.1

本基金投资的前十名证券的发行主体中，赛轮集团股份有限公司在报告编制日前一年内曾受到市北区应急局的处罚。

本基金对上述主体所发行证券的投资决策程序符合相关法律法规和公司制度的要求。

除上述主体外，基金管理人未发现本基金投资的前十名证券的发行主体出现本期被监管部门立案调查，或在报告编制日前一年内受到公开谴责、处罚的情形。

### 5.11.2

本基金投资的前十名股票没有超出基金合同规定的备选股票库，本基金管理人从制度和流程上要求股票必须先入库再买入。

### 5.11.3 其他资产构成

金额单位：人民币元

序号	名称	金额（元）
1	存出保证金	293,677.42
2	应收证券清算款	2,122,839.84
3	应收股利	-
4	应收利息	-
5	应收申购款	824.25
6	其他应收款	-
7	其他	-
8	合计	2,417,341.51

### 5.11.4 报告期末持有的处于转股期的可转换债券明细

本基金本报告期末未持有处于转股期的可转换债券。

### 5.11.5 报告期末前十名股票中存在流通受限情况的说明

本基金本报告期末投资前十名股票中不存在流通受限情况。

## § 6 开放式基金份额变动

单位：份

项目	招商均衡配置混合 A	招商均衡配置混合 C
报告期期初基金份额总额	419,295,674.84	243,248,381.63
报告期期间基金总申购份额	150,799.42	348,413.38
减：报告期期间基金总赎回份额	78,640,625.99	58,274,524.83
报告期期间基金拆分变动份额（份额减少以“-”填列）	-	-
报告期期末基金份额总额	340,805,848.27	185,322,270.18

## § 7 基金管理人运用固有资金投资本基金情况

### 7.1 基金管理人持有本基金份额变动情况

本报告期内基金管理人无运用固有资金投资本基金的情况。

### 7.2 基金管理人运用固有资金投资本基金交易明细

本报告期内基金管理人无运用自有资金投资本基金的交易明细。

## § 8 备查文件目录

### 8.1 备查文件目录

- 1、中国证券监督管理委员会批准设立招商基金管理有限公司的文件；
- 2、中国证券监督管理委员会批准招商均衡配置混合型证券投资基金设立的文件；
- 3、《招商均衡配置混合型证券投资基金基金合同》；
- 4、《招商均衡配置混合型证券投资基金托管协议》；
- 5、《招商均衡配置混合型证券投资基金招募说明书》；
- 6、基金管理人业务资格批件、营业执照。

### 8.2 存放地点

招商基金管理有限公司

地址：深圳市福田区深南大道 7088 号

### 8.3 查阅方式

上述文件可在招商基金管理有限公司互联网站上查阅，或者在营业时间内到招商基金管理有限公司查阅。

投资者对本报告书如有疑问，可咨询本基金管理人招商基金管理有限公司。

客户服务中心电话：400-887-9555

网址：<http://www.cmfcchina.com>

招商基金管理有限公司

2026 年 4 月 22 日