

# 华夏臻选回报混合型证券投资基金

## 2026 年第 1 季度报告

### 2026 年 3 月 31 日

基金管理人：华夏基金管理有限公司

基金托管人：中国工商银行股份有限公司

报告送出日期：二〇二六年四月二十二日

## §1 重要提示

基金管理人的董事会及董事保证本报告所载资料不存在虚假记载、误导性陈述或重大遗漏，并对其内容的真实性、准确性和完整性承担个别及连带责任。

基金托管人中国工商银行股份有限公司根据本基金合同规定，于 2026 年 4 月 20 日复核了本报告中的财务指标、净值表现和投资组合报告等内容，保证复核内容不存在虚假记载、误导性陈述或者重大遗漏。

基金管理人承诺以诚实信用、勤勉尽责的原则管理和运用基金资产，但不保证基金一定盈利。

基金的过往业绩并不代表其未来表现。投资有风险，投资者在作出投资决策前应仔细阅读本基金的招募说明书。

本报告中财务资料未经审计。

本报告期自 2026 年 1 月 1 日起至 3 月 31 日止。

## §2 基金产品概况

基金简称	华夏臻选回报混合
基金主代码	024933
交易代码	024933
基金运作方式	契约型开放式
基金合同生效日	2025 年 8 月 12 日
报告期末基金份额总额	2,225,916,441.54 份
投资目标	本基金通过大类资产配置，积极发挥选股优势，力争努力控制产品的回撤水平，为基金份额持有人提供长期稳定的投资回报。
投资策略	主要投资策略包括大类资产配置，股票投资策略，港股投资策略，存托凭证投资策略，债券投资策略，可转换债券、可交换债券投资策略，资产支持证券投资策略，金融衍生品投资策略等。在股票投资策略上，本基金将运用“自上而下”的行业配置方法，通过对国内外宏观经济走势、经济结构转型的方向、国家经济与产业政策导向及改革进程和经济周期调整的深入研究，并结合短期行业景气度，布局未来具有良好成长性的行业。遵循“自下而上”的个股投资策略，通过行业的基本面分析，对重点行业内的企业价值进行

	深入细致的分析，主要投资对象为经过严格品质筛选和价值评估，具有持续成长性的优质股票。		
业绩比较基准	沪深 300 指数收益率×60%+恒生指数收益率×10%+中债综合财富指数收益率×30%。		
风险收益特征	本基金为混合型基金，其风险收益水平低于股票型基金，高于债券型基金和货币市场基金。 基金资产投资于港股通标的股票，会面临港股通机制下因投资环境、投资标的、市场制度以及交易规则等差异带来的特有风险，包括港股市场股价波动较大的风险、汇率风险、港股通机制下交易日不连贯可能带来的风险等。		
基金管理人	华夏基金管理有限公司		
基金托管人	中国工商银行股份有限公司		
下属分级基金的基金简称	华夏臻选回报混合 A	华夏臻选回报混合 B	华夏臻选回报混合 C
下属分级基金的交易代码	024933	024934	024935
报告	14,654,548.42 份	2,044,803,488.38 份	166,458,404.74 份

期 末 下 属 分 级 基 金 的 份 额 总 额			
---	--	--	--

注：华夏臻选回报混合型证券投资基金由中信证券臻选回报两年持有期混合型集合资产管理计划变更而来。自 2025 年 8 月 12 日起，中信证券臻选回报两年持有期混合型集合资产管理计划正式变更为华夏臻选回报混合型证券投资基金，《华夏臻选回报混合型证券投资基金基金合同》生效，原《中信证券臻选回报两年持有期混合型集合资产管理计划资产管理合同》失效。

### §3 主要财务指标和基金净值表现

#### 3.1 主要财务指标

单位：人民币元

主要财务指标	报告期 (2026 年 1 月 1 日-2026 年 3 月 31 日)		
	华夏臻选回报混合 A	华夏臻选回报混合 B	华夏臻选回报混合 C
	1.本期已实现收益	711,044.28	101,014,844.88
2.本期利润	-125,285.24	-12,711,781.42	-1,074,097.34
3.加权平均基金份额本期利润	-0.0085	-0.0061	-0.0062
4.期末基金资产净值	12,491,167.27	1,742,830,526.13	136,722,398.94
5.期末基金份额净值	0.8524	0.8523	0.8214

注：①所述基金业绩指标不包括持有人认购或交易基金的各项费用，计入费用后实际收益水平要低于所列数字。

②本期已实现收益指基金本期利息收入、投资收益、其他收入(不含公允价值变动收益)

扣除相关费用和信用减值损失后的余额，本期利润为本期已实现收益加上本期公允价值变动收益。

### 3.2 基金净值表现

#### 3.2.1 本报告期基金份额净值增长率及其与同期业绩比较基准收益率的比较

华夏臻选回报混合A：

阶段	净值增长率①	净值增长率标准差②	业绩比较基准收益率③	业绩比较基准收益率标准差④	①—③	②—④
过去三个月	-1.19%	1.72%	-2.58%	0.68%	1.39%	1.04%
过去六个月	-1.11%	1.40%	-3.05%	0.67%	1.94%	0.73%
自基金合同生效起至今	7.05%	1.28%	4.71%	0.68%	2.34%	0.60%

华夏臻选回报混合B：

阶段	净值增长率①	净值增长率标准差②	业绩比较基准收益率③	业绩比较基准收益率标准差④	①—③	②—④
过去三个月	-1.19%	1.72%	-2.58%	0.68%	1.39%	1.04%
过去六个月	-1.11%	1.40%	-3.05%	0.67%	1.94%	0.73%
自基金合同生效起至今	7.05%	1.28%	4.71%	0.68%	2.34%	0.60%

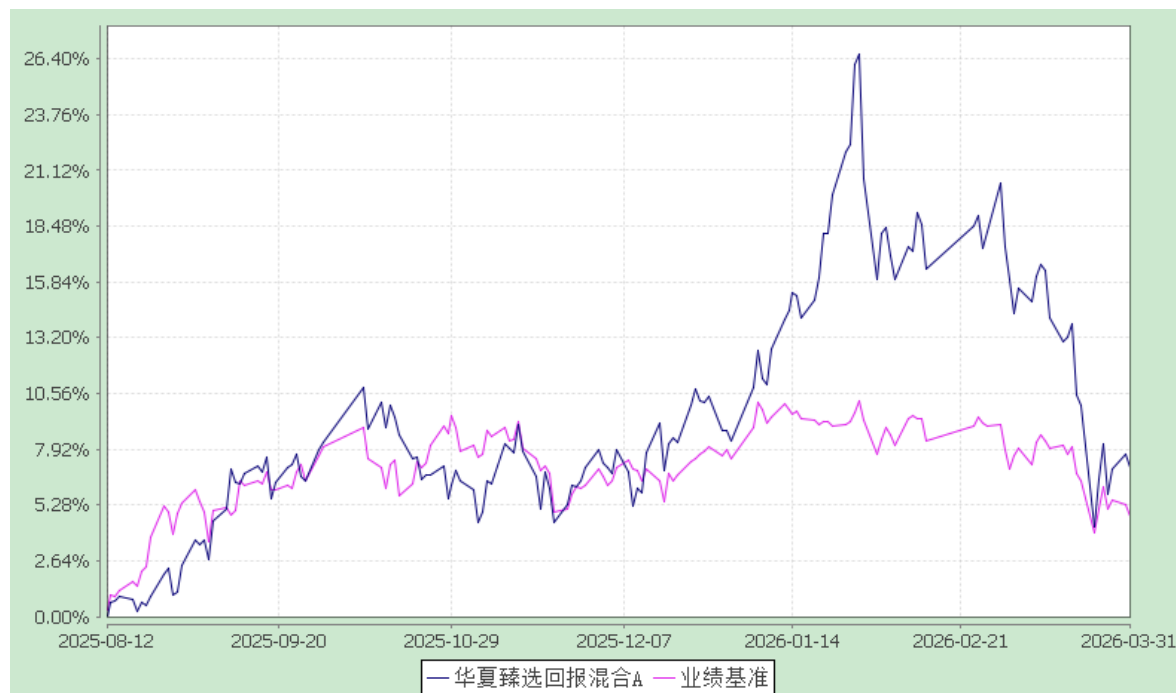
华夏臻选回报混合C：

阶段	净值增长率①	净值增长率标准差②	业绩比较基准收益率③	业绩比较基准收益率标准差④	①—③	②—④
过去三个月	-1.33%	1.72%	-2.58%	0.68%	1.25%	1.04%
过去六个月	-1.40%	1.40%	-3.05%	0.67%	1.65%	0.73%
自基金合同生效起至今	6.65%	1.28%	4.71%	0.68%	1.94%	0.60%

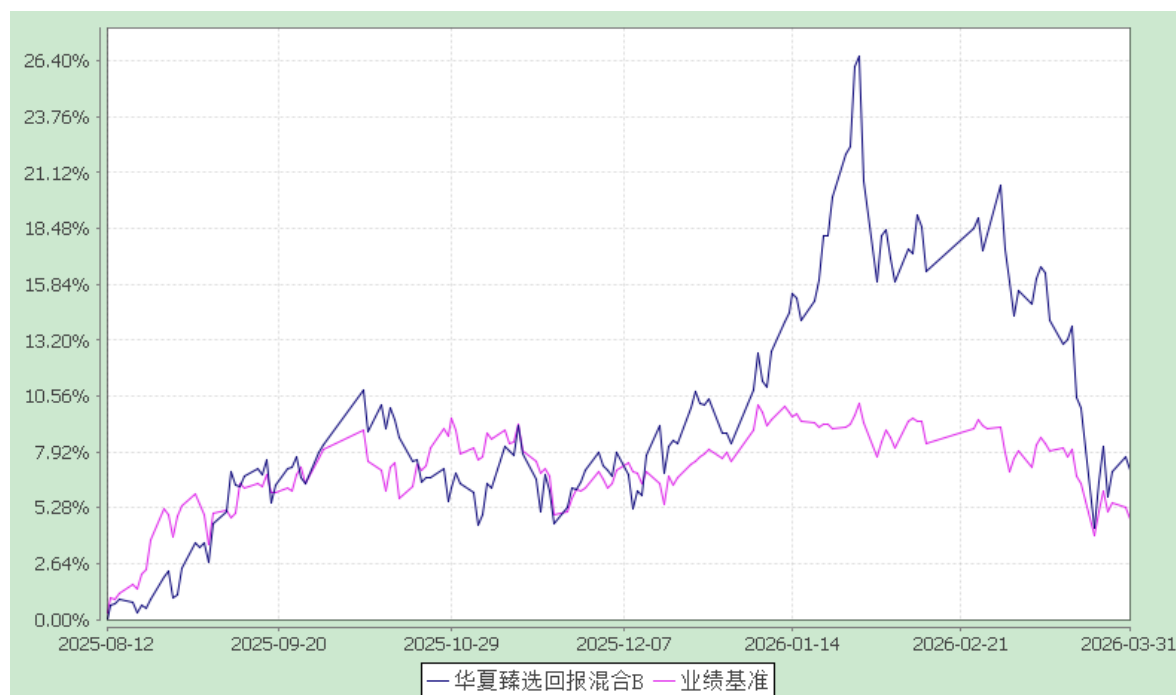
### 3.2.2 自基金合同生效以来基金累计净值增长率变动及其与同期业绩比较基准收益率变动的比较

华夏臻选回报混合型证券投资基金  
累计净值增长率与业绩比较基准收益率的历史走势对比图  
(2025 年 8 月 12 日至 2026 年 3 月 31 日)

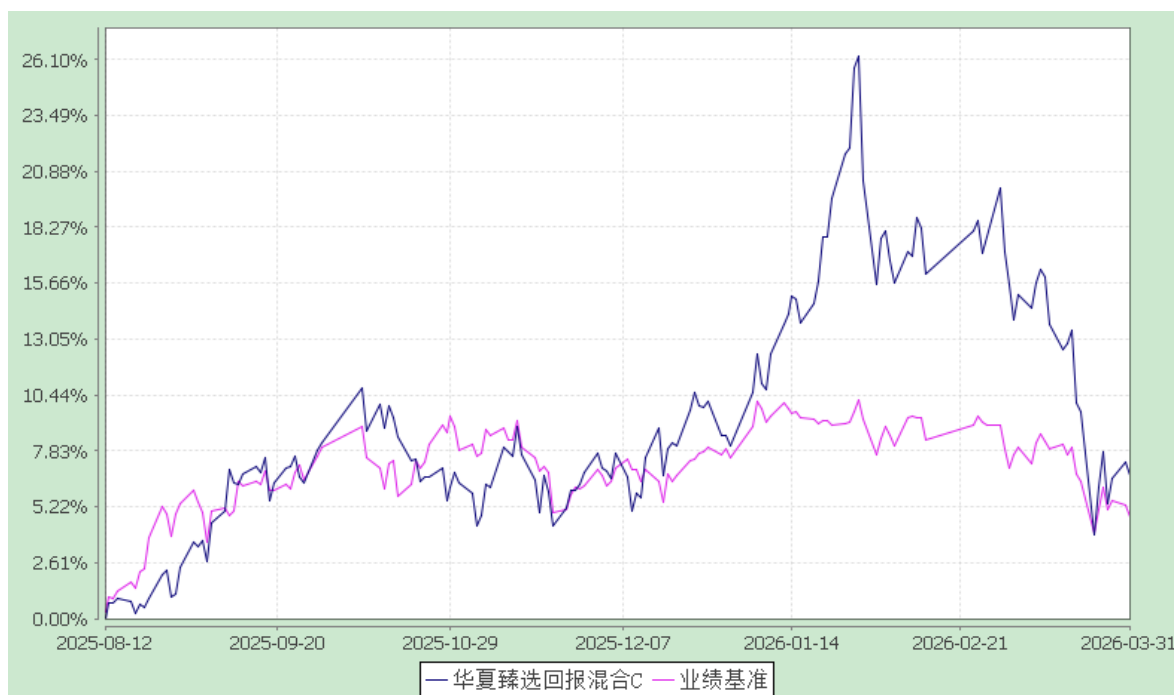
华夏臻选回报混合 A:



华夏臻选回报混合 B:



华夏臻选回报混合 C:



注：①本基金合同于 2025 年 8 月 12 日生效。

②根据本基金的基金合同规定，本基金自基金合同生效之日起 6 个月内使基金的投资组合比例符合本基金合同中投资范围、投资限制的有关约定。

## §4 管理人报告

### 4.1 基金经理（或基金经理小组）简介

姓名	职务	任本基金的基金经理期限		证券从业年限	说明
		任职日期	离任日期		
刘心任	本基金的基金经理	2025-08-12	-	15 年	硕士。曾任广发基金管理有限公司研究员，九泰基金管理有限公司研究部总监、基金经理。2022 年 8 月加入华夏基金管理有限公司。华夏新锦程灵活配置混合型证券投资基金基金经理（2023 年 4 月 10 日至 2024 年

					12 月 26 日期间)等。
--	--	--	--	--	----------------

注：①上述“任职日期”和“离任日期”为根据公司决定确定的聘任日期和解聘日期。首任基金经理的，其“任职日期”为基金合同生效日。

②证券从业的含义遵从行业协会《证券投资基金经营机构董事、监事、高级管理人员及从业人员监督管理办法》的相关规定。

#### 4.1.1 期末兼任私募资产管理计划投资经理的基金经理同时管理的产品情况

姓名	产品类型	产品数量（只）	资产净值（元）	任职时间
刘心任	公募基金	5	6,054,441,098.23	2023-03-21
	私募资产管理计划	2	4,028,152,619.42	2023-09-22
	其他组合	-	-	-
	合计	7	10,082,593,717.65	-

#### 4.2 管理人对报告期内本基金运作合规守信情况的说明

报告期内，本基金管理人严格遵守《中华人民共和国证券投资基金法》、《公开募集证券投资基金运作管理办法》、《证券投资基金管理公司公平交易制度指导意见》、《基金管理公司开展投资、研究活动防控内幕交易指导意见》等法律法规和基金合同，本着诚实信用、勤勉尽责、安全高效的原则管理和运用基金资产，在严格控制投资风险的基础上，为基金份额持有人谋求最大利益，没有损害基金份额持有人利益的行为。

#### 4.3 公平交易专项说明

##### 4.3.1 公平交易制度的执行情况

本基金管理人一贯公平对待旗下管理的所有基金和组合，制定并严格遵守相应的制度和流程，通过系统和人工等方式在各环节严格控制交易公平执行。报告期内，本公司严格执行了《证券投资基金管理公司公平交易制度指导意见》和《华夏基金管理有限公司公平交易制度》的规定。

##### 4.3.2 异常交易行为的专项说明

报告期内未发现本基金存在异常交易行为。

报告期内，本基金管理人旗下所有投资组合参与的交易所公开竞价交易中，同日反向交易成交较少的单边交易量超过该证券当日成交量的 5% 的交易共有 25 次，均为指数量化投资组合因投资策略需要发生的反向交易。

#### 4.4 报告期内基金的投资策略和业绩表现说明

##### 4.4.1 报告期内基金投资策略和运作分析

一季度，国内经济整体运行平稳，实现良好开局。海外方面，凯文·沃什获下一任美联储主席提名，需密切关注其政策主张和落地可行性；美伊冲突的持续时间和剧烈程度不断超出市场预期，给全球通胀预期、增长前景和流动性环境带来了明显冲击。

市场方面，前两个月 A 股市场保持强势，进入三月，持续超预期的美伊冲突逐步对市场形成压力，红利类资产表现相对强势，除能源外的周期类板块大幅回落，港股市场尤其是恒生科技跌幅较大。

组合方面，我们看好中国资产的长期表现，同时考虑到年内潜在的内外部风险和挑战，我们会积极寻找可以走出独立行情的结构性机会，在市场波动中逆向布局被明显低估的板块和个股。一季度我们重点沿着以下方向进行配置：一是在全球政治经济格局重塑的过程中，黄金的长期配置价值突显，短期交易拥挤问题缓解后，黄金股仍值得配置；二是生猪养殖，低价推动持续去化的趋势愈发清晰，有望在基本面和政策面双重驱动下迎来反转，估值较低的优质龙头值得重点关注；三是在创新前沿的港股互联网龙头；四是独立逻辑的方向，如造船等。

##### 4.4.2 报告期内基金的业绩表现

截至 2026 年 3 月 31 日，华夏臻选回报混合 A 基金份额净值为 0.8524 元，本报告期份额净值增长率为-1.19%；华夏臻选回报混合 B 基金份额净值为 0.8523 元，本报告期份额净值增长率为-1.19%；华夏臻选回报混合 C 基金份额净值为 0.8214 元，本报告期份额净值增长率为-1.33%，同期业绩比较基准增长率为-2.58%。

#### 4.5 报告期内基金持有人数或基金资产净值预警说明

报告期内，本基金未出现连续二十个工作日基金份额持有人数量不满二百人或者基金资产净值低于五千万元的情形。

## §5 投资组合报告

### 5.1 报告期末基金资产组合情况

序号	项目	金额（元）	占基金总资产的比例（%）
1	权益投资	1,329,127,298.02	70.15
	其中：股票	1,329,127,298.02	70.15
2	基金投资	-	-

3	固定收益投资	-	-
	其中：债券	-	-
	资产支持证券	-	-
4	贵金属投资	-	-
5	金融衍生品投资	-	-
6	买入返售金融资产	-	-
	其中：买断式回购的买入返售金融资产	-	-
7	银行存款和结算备付金合计	534,347,836.78	28.20
8	其他资产	31,092,464.28	1.64
9	合计	1,894,567,599.08	100.00

注：本基金本报告期末通过港股通机制投资香港股票的公允价值为 553,843,621.17 元，占基金资产净值比例为 29.27%。

## 5.2 报告期末按行业分类的股票投资组合

### 5.2.1 报告期末按行业分类的境内股票投资组合

代码	行业类别	公允价值（元）	占基金资产净值比例（%）
A	农、林、牧、渔业	184,260,488.90	9.74
B	采矿业	119,719,479.05	6.33
C	制造业	286,879,147.80	15.16
D	电力、热力、燃气及水生产和供应业	-	-
E	建筑业	-	-
F	批发和零售业	-	-
G	交通运输、仓储和邮政业	79,677,649.36	4.21
H	住宿和餐饮业	-	-
I	信息传输、软件和信息技术服务业	55,983.42	0.00
J	金融业	77,317,326.00	4.09
K	房地产业	27,326,614.00	1.44
L	租赁和商务服务业	-	-
M	科学研究和技术服务业	46,988.32	0.00

N	水利、环境和公共设施管理业	-	-
O	居民服务、修理和其他服务业	-	-
P	教育	-	-
Q	卫生和社会工作	-	-
R	文化、体育和娱乐业	-	-
S	综合	-	-
	合计	775,283,676.85	40.98

### 5.2.2 报告期末按行业分类的港股通投资股票投资组合

行业类别	公允价值（人民币）	占基金资产净值比例（%）
材料	265,800,541.45	14.05
非必需消费品	80,075,821.53	4.23
通讯服务	73,973,904.18	3.91
必需消费品	40,302,252.76	2.13
房地产	34,159,344.45	1.81
公用事业	19,918,411.66	1.05
能源	18,142,662.35	0.96
金融	13,855,239.04	0.73
工业	7,615,443.75	0.40
保健	-	-
信息技术	-	-
合计	553,843,621.17	29.27

注：以上分类采用全球行业分类标准（GICS）。

### 5.3 期末按公允价值占基金资产净值比例大小排序的股票投资明细

#### 5.3.1 报告期末按公允价值占基金资产净值比例大小排序的前十名股票投资明细

序号	股票代码	股票名称	数量（股）	公允价值（元）	占基金资产净值比例（%）
1	600547	山东黄金	2,969,200	119,510,300.00	6.32
1	01787	山东黄金	1,350,750	38,570,130.00	2.04
2	02259	紫金黄金国际	937,000	144,037,134.52	7.61
3	002714	牧原股份	2,557,590	106,677,078.90	5.64
4	600519	贵州茅台	62,800	91,060,000.00	4.81
5	06693	赤峰黄金	2,123,200	77,499,248.05	4.10
6	601318	中国平安	1,361,700	77,317,326.00	4.09
7	00700	腾讯控股	173,100	73,973,904.18	3.91
8	300498	温氏股份	4,289,100	71,284,842.00	3.77
9	09988	阿里巴巴-W	627,100	65,890,055.46	3.48
10	600150	中国船舶	2,091,635	64,506,023.40	3.41

注：所用证券代码采用当地市场代码。

#### 5.4 报告期末按债券品种分类的债券投资组合

本基金本报告期末未持有债券。

#### 5.5 报告期末按公允价值占基金资产净值比例大小排序的前五名债券投资明细

本基金本报告期末未持有债券。

#### 5.6 报告期末按公允价值占基金资产净值比例大小排序的前十名资产支持证券投资明细

本基金本报告期末未持有资产支持证券。

#### 5.7 报告期末按公允价值占基金资产净值比例大小排序的前五名贵金属投资明细

本基金本报告期末未持有贵金属。

#### 5.8 报告期末按公允价值占基金资产净值比例大小排序的前五名权证投资明细

本基金本报告期末未持有权证。

#### 5.9 报告期末本基金投资的股指期货交易情况说明

##### 5.9.1 报告期末本基金投资的股指期货持仓和损益明细

本基金本报告期末无股指期货投资。

##### 5.9.2 本基金投资股指期货的投资政策

本基金本报告期末无股指期货投资。

#### 5.10 报告期末本基金投资的国债期货交易情况说明

##### 5.10.1 本期国债期货投资政策

本基金本报告期末无国债期货投资。

##### 5.10.2 报告期末本基金投资的国债期货持仓和损益明细

本基金本报告期末无国债期货投资。

##### 5.10.3 本期国债期货投资评价

本基金本报告期末无国债期货投资。

#### 5.11 投资组合报告附注

5.11.1 报告期内，本基金投资决策程序符合相关法律法规的要求，未发现本基金投资的前十名证券的发行主体本期出现被监管部门立案调查，或在报告编制日前一年内受到公开谴责、处罚的情形。

5.11.2 基金投资的前十名股票未超出基金合同规定的备选股票库。

5.11.3 其他资产构成

序号	名称	金额（元）
1	存出保证金	-
2	应收证券清算款	31,065,537.33
3	应收股利	-
4	应收利息	-
5	应收申购款	26,926.95
6	其他应收款	-
7	待摊费用	-
8	其他	-
9	合计	31,092,464.28

5.11.4 报告期末持有的处于转股期的可转换债券明细

本基金本报告期末未持有处于转股期的可转换债券。

5.11.5 报告期末前十名股票中存在流通受限情况的说明

本基金本报告期末前十名股票中不存在流通受限情况。

5.11.6 投资组合报告附注的其他文字描述部分

由于四舍五入的原因，分项之和与合计项之间可能存在尾差。

## §6 开放式基金份额变动

单位：份

项目	华夏臻选回报混合A	华夏臻选回报混合B	华夏臻选回报混合C
报告期期初基金份额总额	15,004,689.13	2,210,372,488.60	183,255,217.26
报告期期间基金总申购份额	-	4,890,112.67	1,178,091.13
减：报告期期间基金总赎回份额	350,140.71	170,459,112.89	17,974,903.65
报告期期间基金拆分变动份额	-	-	-
报告期期末基金份额总额	14,654,548.42	2,044,803,488.38	166,458,404.74

## §7 基金管理人运用固有资金投资本基金情况

### 7.1 基金管理人持有本基金份额变动情况

本基金本报告期无基金管理人运用固有资金投资本基金的情况。

### 7.2 基金管理人运用固有资金投资本基金交易明细

本基金本报告期无基金管理人运用固有资金投资本基金的情况。

## §8 影响投资者决策的其他重要信息

### 8.1 报告期内单一投资者持有基金份额比例达到或超过 20% 的情况

本基金本报告期内未出现单一投资者持有基金份额比例达到或超过 20% 的情况。

### 8.2 影响投资者决策的其他重要信息

#### 1、报告期内披露的主要事项

2026 年 1 月 22 日发布华夏基金管理有限公司关于旗下基金投资关联方承销证券的公告。

2026 年 3 月 26 日发布华夏基金管理有限公司关于旗下基金投资关联方承销证券的公告。

#### 2、其他相关信息

华夏基金管理有限公司成立于 1998 年 4 月 9 日，是经中国证监会批准成立的首批全国性基金管理公司之一。公司总部设在北京，在北京、上海、深圳、成都、南京、杭州、广州、青岛、武汉及沈阳设有分公司，在香港、深圳、上海、北京设有子公司。公司是首批全国社保基金管理人、首批企业年金基金管理人、境内首批 QDII 基金管理人、境内首只 ETF 基金管理人、境内首只沪港通 ETF 基金管理人、首批内地与香港基金互认基金管理人、首批基本养老保险基金投资管理人资格、首家加入联合国责任投资原则组织的公募基金公司、首批公募 FOF 基金管理人、首批公募养老目标基金管理人、首批个人养老金基金管理人、境内首批中日互通 ETF 基金管理人、首批商品期货 ETF 基金管理人、首批纳入互联互通 ETF 基金管理人、首批北交所主题基金管理人以及特定客户资产管理人、保险资金投资管理人、公募 REITs 管理人、首批浮动管理费基金管理人，境内首家承诺“碳中和”具体目标和路径的公募基金公司，香港子公司是首批 RQFII 基金管理人。华夏基金是业务领域最广泛的基金管理公司之一。

## §9 备查文件目录

### 9.1 备查文件目录

- 1、中国证监会准予基金注册的文件；
- 2、基金合同；

- 3、托管协议；
- 4、法律意见书；
- 5、基金管理人业务资格批件、营业执照；
- 6、基金托管人业务资格批件、营业执照。

#### 9.2 存放地点

备查文件存放于基金管理人和/或基金托管人的住所。

#### 9.3 查阅方式

投资者可到基金管理人和/或基金托管人的住所免费查阅备查文件。在支付工本费后，投资者可在合理时间内取得备查文件的复制件或复印件。

华夏基金管理有限公司  
二〇二六年四月二十二日