

# 长盛核心成长混合型证券投资基金 2026 年第 1 季度报告

2026 年 3 月 31 日

基金管理人：长盛基金管理有限公司

基金托管人：中国银行股份有限公司

报告送出日期：2026 年 4 月 22 日

## § 1 重要提示

基金管理人的董事会及董事保证本报告所载资料不存在虚假记载、误导性陈述或重大遗漏，并对其内容的真实性、准确性和完整性承担个别及连带责任。

基金托管人中国银行股份有限公司根据本基金合同规定，于 2026 年 04 月 21 日复核了本报告中的财务指标、净值表现和投资组合报告等内容，保证复核内容不存在虚假记载、误导性陈述或者重大遗漏。

基金管理人承诺以诚实信用、勤勉尽责的原则管理和运用基金资产，但不保证基金一定盈利。

基金的过往业绩并不代表其未来表现。投资有风险，投资者在作出投资决策前应仔细阅读本基金的招募说明书。

本报告中财务资料未经审计。

本报告期自 2026 年 01 月 01 日起至 03 月 31 日止。

## §2 基金产品概况

基金简称	长盛核心成长混合
基金主代码	010155
基金运作方式	契约型开放式
基金合同生效日	2020 年 9 月 23 日
报告期末基金份额总额	28,455,786.23 份
投资目标	本基金通过系统和深入的基本面研究，选择公司治理良好且具有较高增长潜力的公司进行投资，在严格控制投资风险的前提下，力争为投资者创造超越业绩基准的投资收益。
投资策略	1、大类资产配置：本基金将通过深入分析宏观经济指标、微观经济指标、市场指标、政策因素，动态调整基金资产在股票、债券、货币市场工具等类别资产间的分配比例，控制市场风险，提高配置效率。 2、股票投资策略：本基金通过行业配置策略、公司竞争力分析策略以及 GARP 选股策略三个层面筛选出“核心成长”范畴的上市公司，这类公司具有知识技术壁垒、产品附加值高、业务模式清晰、基本面扎实、公司核心优势突出等特点，并且需要满足本基金规定的 GARP 选股策略的定性和定量指标。
业绩比较基准	中证 800 成长指数收益率*80%+中证综合债指数收益率*20%
风险收益特征	本基金为混合型基金，具有较高风险、较高预期收益的特征，其风险和预期收益低于股票型基金、高于债券型基金和货币市场基金。

基金管理人	长盛基金管理有限公司	
基金托管人	中国银行股份有限公司	
下属分级基金的基金简称	长盛核心成长混合 A	长盛核心成长混合 C
下属分级基金的交易代码	010155	010156
报告期末下属分级基金的份额总额	26,503,095.29 份	1,952,690.94 份

### §3 主要财务指标和基金净值表现

#### 3.1 主要财务指标

单位：人民币元

主要财务指标	报告期（2026 年 1 月 1 日-2026 年 3 月 31 日）	
	长盛核心成长混合 A	长盛核心成长混合 C
1. 本期已实现收益	6,712,735.11	412,809.53
2. 本期利润	3,993,616.42	144,858.99
3. 加权平均基金份额本期利润	0.1319	0.0747
4. 期末基金资产净值	38,575,576.66	2,778,601.09
5. 期末基金份额净值	1.4555	1.4230

注：1、所述基金业绩指标不包括持有人认购或交易基金的各项费用，计入费用后实际收益水平要低于所列数字。

2、所列数据截止到 2026 年 03 月 31 日。

3、本期已实现收益指基金本期利息收入、投资收益、其他收入（不含公允价值变动收益）扣除相关费用和信用减值损失后的余额，本期利润为本期已实现收益加上本期公允价值变动收益。

#### 3.2 基金净值表现

##### 3.2.1 基金份额净值增长率及其与同期业绩比较基准收益率的比较

长盛核心成长混合 A

阶段	净值增长率①	净值增长率标准差②	业绩比较基准收益率③	业绩比较基准收益率标准差④	①-③	②-④
过去三个月	6.54%	2.14%	-1.60%	1.31%	8.14%	0.83%
过去六个月	-0.88%	1.94%	0.17%	1.27%	-1.05%	0.67%
过去一年	29.64%	1.80%	32.38%	1.18%	-2.74%	0.62%
过去三年	32.50%	1.62%	16.86%	1.13%	15.64%	0.49%
过去五年	40.05%	1.47%	-5.91%	1.10%	45.96%	0.37%

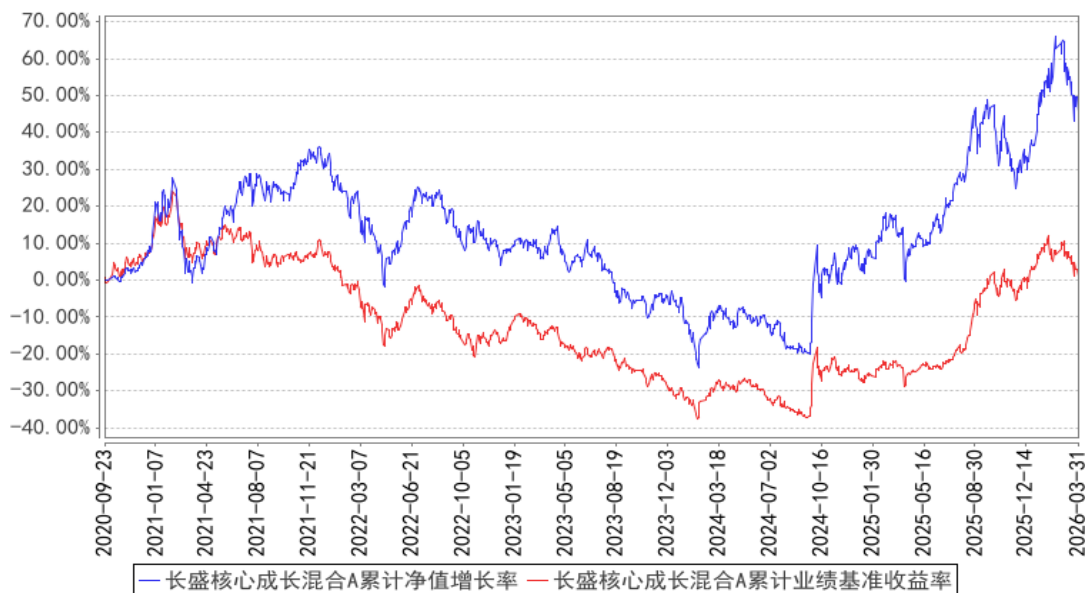
自基金合同生效起至今	45.55%	1.47%	1.18%	1.11%	44.37%	0.36%
------------	--------	-------	-------	-------	--------	-------

长盛核心成长混合 C

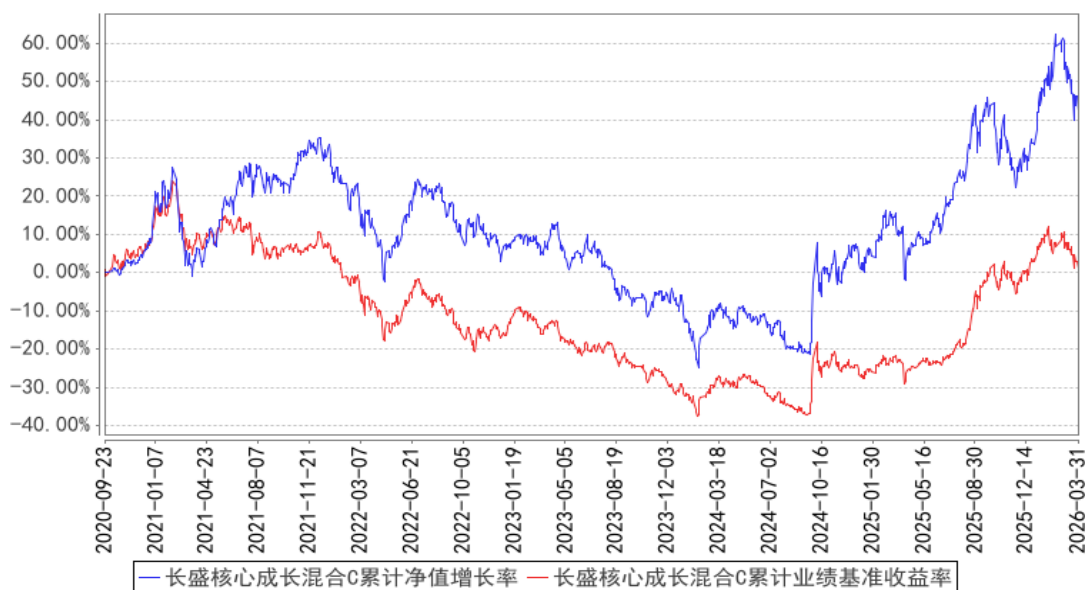
阶段	净值增长率①	净值增长率标准差②	业绩比较基准收益率③	业绩比较基准收益率标准差④	①-③	②-④
过去三个月	6.44%	2.14%	-1.60%	1.31%	8.04%	0.83%
过去六个月	-1.07%	1.94%	0.17%	1.27%	-1.24%	0.67%
过去一年	29.14%	1.80%	32.38%	1.18%	-3.24%	0.62%
过去三年	30.89%	1.62%	16.86%	1.13%	14.03%	0.49%
过去五年	37.21%	1.47%	-5.91%	1.10%	43.12%	0.37%
自基金合同生效起至今	42.30%	1.47%	1.18%	1.11%	41.12%	0.36%

3.2.2 自基金合同生效以来基金累计净值增长率变动及其与同期业绩比较基准收益率变动的比较

长盛核心成长混合A累计净值增长率与同期业绩比较基准收益率的历史走势对比图



长盛核心成长混合C累计净值增长率与同期业绩比较基准收益率的历史走势对比图



注：按照本基金合同规定，本基金基金管理人应当自基金合同生效之日起六个月内使基金的投资组合比例符合基金合同的约定。截至报告日，本基金的各项资产配置比例符合本基金合同的有关约定。

## §4 管理人报告

### 4.1 基金经理（或基金经理小组）简介

姓名	职务	任本基金的基金经理期限		证券从业年限	说明
		任职日期	离任日期		
汤其勇	本基金基金经理，长盛新兴成长主题灵活配置混合型证券投资基金基金经理。	2025年11月21日	-	9年	汤其勇先生，硕士。曾任中信建投证券股份有限公司研究发展部高级经理。2020年8月加入长盛基金管理有限公司，历任研究部行业研究员、基金经理助理。

注：1、上表基金经理的任职日期和离任日期均指公司决定确定的聘任日期和解聘日期；  
2、“证券从业年限”中“证券从业”的含义遵从《证券投资基金经营机构董事、监事、高级管理人员及从业人员监督管理办法》的相关规定。

#### 4.1.1 期末兼任私募资产管理计划投资经理的基金经理同时管理的产品情况

本基金本报告期内无基金经理兼任私募资产管理计划投资经理的情况。

## 4.2 管理人对报告期内本基金运作合规守信情况的说明

本报告期内，本基金管理人严格按照《证券投资基金法》及其各项实施准则、本基金基金合同和其他有关法律法规、监管部门的相关规定，依照诚实信用、勤勉尽责的原则管理和运用基金资产，在严格控制投资风险的基础上，为基金份额持有人谋求最大利益，没有损害基金份额持有人利益的行为。

## 4.3 公平交易专项说明

### 4.3.1 公平交易制度的执行情况

报告期内，公司严格执行《公司公平交易细则》各项规定，在研究、投资授权与决策、交易执行等各个环节，公平对待旗下所有投资组合，包括公募基金、社保组合、私募资产管理计划等。具体如下：

研究支持，公司旗下所有投资组合共享公司研究部门研究成果，所有投资组合经理在公司研究平台上拥有同等权限。

投资授权与决策，公司实行投资决策委员会领导下的投资组合经理负责制，各投资组合经理在投资决策委员会的授权范围内，独立完成投资组合的管理工作。各投资组合经理遵守投资信息隔离墙制度。

交易执行，公司实行集中交易制度，所有投资组合的投资指令均由交易部统一执行委托交易。交易部依照《公司公平交易细则》的规定，场内交易，强制开启恒生交易系统公平交易程序；场外交易，严格遵守相关工作流程，保证交易执行的公平性。

投资管理行为的监控与分析评估，公司风险管理部、监察稽核部，依照《公司公平交易细则》的规定，持续、动态监督公司投资管理全过程，并进行分析评估，及时向公司管理层报告发现问题，保障公司旗下所有投资组合均被公平对待。

公司对过去 4 个季度的同向交易行为进行数量分析，计算溢价率、贡献率、占优比等指标，使用双边 90%置信水平对 1 日、3 日、5 日的交易片段进行 T 检验，未发现违反公平交易及利益输送的行为。

### 4.3.2 异常交易行为的专项说明

本报告期内，本公司旗下所有投资组合参与的交易所公开竞价交易中，未发现同日反向交易成交较少的单边交易量超过该证券当日成交量的 5% 的交易。

本报告期内，未发现本基金有可能导致不公平交易和利益输送的异常交易行为。

## 4.4 报告期内基金的投资策略和运作分析

回顾 2026 年 1 季度，战争增加了外部的不确定性，科技板块进一步缩圈。仓位的分配上，我们依然重点布局海外算力、国产算力、半导体设备材料、自动驾驶、面板几个重点方向。从标的的选择上，我们主要还是基于板块内部新技术+通胀环节+核心卡位个股去做布局。进入 4 月份是季报期，且战争压制市场风险偏好，我们也更加重视业绩兑现度，加大对业绩优质+低估值标的的配置比例。

后续我们依然对科技行业报有乐观态度。海外算力方向，依然没有看到需求弱化的迹象，海外大模型公司的 aar 持续超预期，保持月度环比高增趋势。海外算力公司业绩也在持续兑现，逐步消化估值，结合业绩、估值、明年需求能见度来看，依然是二三季度重点布局的方向。

国产算力及半导体设备材料，前期受风险偏好压制+业绩兑现没那么快，最近几个月回调较多。虽然板块估值依然较贵，但是产业趋势强劲，我们继续看好全年的产业机会。

自动驾驶产业发展强劲，尤其是在封闭及半封闭的 B 端场景，我们看到技术成熟度及商业模式完全跑通，且自动驾驶+机器人有望对制造业带来颠覆性的改造，我们也会持续加大对自动驾驶的布局。

面板的业绩在持续兑现，产业稼动率这几年也在持续提升，明年有望行业稼动率提升至 90% 以上，叠加折旧高点往下，未来几年也进入业绩加速释放周期，作为中长期布局品种，持续持有。

#### 4.5 报告期内基金的业绩表现

截至本报告期末长盛核心成长混合 A 的基金份额净值为 1.4555 元，本报告期基金份额净值增长率为 6.54%，同期业绩比较基准收益率为-1.60%；截至本报告期末长盛核心成长混合 C 的基金份额净值为 1.4230 元，本报告期基金份额净值增长率为 6.44%，同期业绩比较基准收益率为-1.60%。

#### 4.6 报告期内基金持有人数或基金资产净值预警说明

本基金自 2026 年 3 月 3 日至 2026 年 3 月 31 日期间出现连续 20 个工作日基金资产净值低于 5000 万元的情形。

## §5 投资组合报告

### 5.1 报告期末基金资产组合情况

序号	项目	金额（元）	占基金总资产的比例（%）
1	权益投资	34,122,801.74	80.83
	其中：股票	34,122,801.74	80.83
2	基金投资	-	-
3	固定收益投资	-	-

	其中：债券	-	-
	资产支持证券	-	-
4	贵金属投资	-	-
5	金融衍生品投资	-	-
6	买入返售金融资产	-	-
	其中：买断式回购的买入返售金融资产	-	-
7	银行存款和结算备付金合计	7,909,743.08	18.74
8	其他资产	181,662.96	0.43
9	合计	42,214,207.78	100.00

## 5.2 报告期末按行业分类的股票投资组合

### 5.2.1 报告期末按行业分类的境内股票投资组合

代码	行业类别	公允价值（元）	占基金资产净值比例（%）
A	农、林、牧、渔业	-	-
B	采矿业	-	-
C	制造业	25,160,865.26	60.84
D	电力、热力、燃气及水生产和供应业	1,639.04	0.00
E	建筑业	1,282,072.00	3.10
F	批发和零售业	-	-
G	交通运输、仓储和邮政业	302,900.00	0.73
H	住宿和餐饮业	-	-
I	信息传输、软件和信息技术服务业	7,375,325.44	17.83
J	金融业	-	-
K	房地产业	-	-
L	租赁和商务服务业	-	-
M	科学研究和技术服务业	-	-
N	水利、环境和公共设施管理业	-	-
O	居民服务、修理和其他服务业	-	-
P	教育	-	-
Q	卫生和社会工作	-	-
R	文化、体育和娱乐业	-	-
S	综合	-	-
	合计	34,122,801.74	82.51

### 5.2.2 报告期末按行业分类的港股通投资股票投资组合

本基金本报告期末未持有港股通投资股票。

## 5.3 期末按公允价值占基金资产净值比例大小排序的股票投资明细

### 5.3.1 报告期末按公允价值占基金资产净值比例大小排序的前十名股票投资明细

序号	股票代码	股票名称	数量（股）	公允价值（元）	占基金资产净值比例（%）
1	300308	中际旭创	5,700	3,245,637.00	7.85
2	300502	新易盛	5,500	2,435,620.00	5.89
3	300757	罗博特科	5,700	2,169,477.00	5.25
4	300054	鼎龙股份	43,600	2,149,480.00	5.20
5	300698	万马科技	60,400	2,046,956.00	4.95
6	688702	盛科通信	12,039	2,009,068.32	4.86
7	688072	拓荆科技	5,187	1,919,190.00	4.64
8	688256	寒武纪	1,854	1,822,482.00	4.41
9	002371	北方华创	4,000	1,788,000.00	4.32
10	002517	恺英网络	100,800	1,784,160.00	4.31

### 5.4 报告期末按债券品种分类的债券投资组合

本基金本报告期末未持有债券。

### 5.5 报告期末按公允价值占基金资产净值比例大小排序的前五名债券投资明细

本基金本报告期末未持有债券。

### 5.6 报告期末按公允价值占基金资产净值比例大小排序的前十名资产支持证券投资 明细

本基金本报告期末未持有资产支持证券。

### 5.7 报告期末按公允价值占基金资产净值比例大小排序的前五名贵金属投资明细

本基金本报告期末未持有贵金属。

### 5.8 报告期末按公允价值占基金资产净值比例大小排序的前五名权证投资明细

本基金本报告期末未持有权证。

### 5.9 报告期末本基金投资的股指期货交易情况说明

#### 5.9.1 报告期末本基金投资的股指期货持仓和损益明细

本基金本报告期末无股指期货投资。

#### 5.9.2 本基金投资股指期货的投资政策

本基金本报告期内未投资股指期货。

### 5.10 报告期末本基金投资的国债期货交易情况说明

#### 5.10.1 本期国债期货投资政策

本基金本报告期内未投资国债期货。

#### 5.10.2 报告期末本基金投资的国债期货持仓和损益明细

本基金本报告期末无国债期货投资。

#### 5.10.3 本期国债期货投资评价

本基金本报告期内未投资国债期货。

### 5.11 投资组合报告附注

#### 5.11.1 本基金投资的前十名证券的发行主体本期是否出现被监管部门立案调查，或在报告编制日前一年内受到公开谴责、处罚的情形

本报告期内本基金投资的前十名证券的发行主体无被监管部门立案调查，无在报告编制日前一年内受到公开谴责、处罚。

#### 5.11.2 基金投资的前十名股票是否超出基金合同规定的备选股票库

本基金投资的前十名股票，均为基金合同规定备选股票库之内的股票。

#### 5.11.3 其他资产构成

序号	名称	金额（元）
1	存出保证金	47,514.45
2	应收证券清算款	130,824.61
3	应收股利	-
4	应收利息	-
5	应收申购款	3,323.90
6	其他应收款	-
7	其他	-
8	合计	181,662.96

#### 5.11.4 报告期末持有的处于转股期的可转换债券明细

本基金本报告期末未持有处于转股期的可转换债券。

#### 5.11.5 报告期末前十名股票中存在流通受限情况的说明

本基金本报告期末前十名股票中不存在流通受限情况。

#### 5.11.6 投资组合报告附注的其他文字描述部分

由于四舍五入的原因，分项之和与合计项之间可能存在尾差。

## §6 开放式基金份额变动

单位：份

项目	长盛核心成长混合 A	长盛核心成长混合 C
报告期期初基金份额总额	37,645,623.38	1,946,422.81
报告期期间基金总申购份额	877,333.05	719,764.91
减:报告期期间基金总赎回份额	12,019,861.14	713,496.78
报告期期间基金拆分变动份额（份额减少以“-”填列）	-	-
报告期期末基金份额总额	26,503,095.29	1,952,690.94

## §7 基金管理人运用固有资金投资本基金情况

### 7.1 基金管理人持有本基金份额变动情况

本基金本报告期无基金管理人运用固有资金投资本基金的情况。

### 7.2 基金管理人运用固有资金投资本基金交易明细

本基金本报告期无基金管理人运用固有资金投资本基金的情况。

## §8 影响投资者决策的其他重要信息

### 8.1 报告期内单一投资者持有基金份额比例达到或超过 20%的情况

本基金报告期内无单一投资者持有基金份额比例达到或超过 20%的情况。

### 8.2 影响投资者决策的其他重要信息

本基金报告期内无影响投资者决策的其他重要信息。

## §9 备查文件目录

### 9.1 备查文件目录

- 1、长盛核心成长混合型证券投资基金相关批准文件；
- 2、《长盛核心成长混合型证券投资基金基金合同》；
- 3、《长盛核心成长混合型证券投资基金托管协议》；
- 4、《长盛核心成长混合型证券投资基金招募说明书》；
- 5、法律意见书；
- 6、基金管理人业务资格批件、营业执照；
- 7、基金托管人业务资格批件、营业执照。

### 9.2 存放地点

备查文件存放于基金管理人的办公地址和/或基金托管人的住所。

### 9.3 查阅方式

投资者可到基金管理人的办公地址和/或基金托管人的住所和/或基金管理人互联网站免费查阅备查文件。在支付工本费后，投资者可在合理时间内取得备查文件的复制件或复印件。

投资者对本报告书如有疑问，可咨询本基金管理人长盛基金管理有限公司。

客户服务中心电话：400-888-2666、010-86497888。

网址：<http://www.csfunds.com.cn>。

长盛基金管理有限公司

2026 年 4 月 22 日