

摩根上证 AAA 科技创新公司债交易型开放  
式指数证券投资基金  
2026 年第 1 季度报告

2026 年 3 月 31 日

基金管理人：摩根基金管理（中国）有限公司

基金托管人：中信证券股份有限公司

报告送出日期：2026 年 4 月 22 日

## §1 重要提示

基金管理人的董事会及董事保证本报告所载资料不存在虚假记载、误导性陈述或重大遗漏，并对其内容的真实性、准确性和完整性承担个别及连带责任。

基金托管人中信证券股份有限公司根据本基金合同规定，于 2026 年 4 月 21 日复核了本报告中的财务指标、净值表现和投资组合报告等内容，保证复核内容不存在虚假记载、误导性陈述或者重大遗漏。

基金管理人承诺以诚实信用、勤勉尽责的原则管理和运用基金资产，但不保证基金一定盈利。

基金的过往业绩并不代表其未来表现。投资有风险，投资者在作出投资决策前应仔细阅读本基金的招募说明书。

本报告中财务资料未经审计。

本报告期自 2026 年 1 月 1 日起至 3 月 31 日止。

## §2 基金产品概况

基金简称	摩根上证 AAA 科技创新公司债 ETF
基金主代码	551300
交易代码	551300
基金运作方式	契约型开放式
基金合同生效日	2025 年 9 月 17 日
报告期末基金份额总额	66,217,540.00 份
投资目标	本基金通过指数化投资，争取在扣除各项费用之前获得与标的指数相似的总回报，追求跟踪偏离度及跟踪误差最小化。
投资策略	<p>本基金为指数基金，主要采用抽样复制的方法，投资于标的指数中具有较高的代表性和流动性的成份券和备选成份券，或选择非成份券作为替代，构造与标的指数风险收益特征相似的资产组合，以实现对标指数的有效跟踪。</p> <p>在正常市场情况下，本基金力争追求日均跟踪偏离度的绝对值不超过 0.2%，将年化跟踪误差控制在 2% 以内。如因标的指数编制规则调整等其他原因，导致基金跟踪偏离度和跟踪误差超过了上述范围，基金管理人应采取合理措施，避免跟踪误差进一步扩大。</p> <p>1、资产配置策略</p> <p>本基金将在降低跟踪误差和控制流动性风险的前提下构建指数化的投资组合。本基金投资于债券资产不低于基金资产的 80%，其中，投资于标的指数成份券及其备选成份券的比例不低于基金资产净值的 90% 且不低于本基金非现金基金资产的 80%。</p> <p>2、债券投资策略</p> <p>① 抽样复制策略</p> <p>本基金通过抽样复制方法跟踪标的指数的业绩表现。本基金将综</p>

	<p>合考虑债券的流动性、收益性、久期、信用评级等因素，初步选择流动性较好的成份券作为备选，其次将通过对标的指数按照久期、剩余期限、信用评级、收益率以及债券发行主体等进行分层抽样构建投资组合，以使构建组合与标的指数在以上特征上尽可能相似，达到复制标的指数、降低交易成本、缩小跟踪误差的目的。</p> <p>②替代性策略</p> <p>当由于市场流动性不足或因法规规定等其他原因，导致标的指数成份券和备选成份券无法满足投资需求时，基金管理人可以在成份券和备选成份券外寻找其他债券构建替代组合。</p> <p>3、其他投资策略</p> <p>包括：资产支持证券投资策略、国债期货投资策略、信用衍生品投资策略。</p>
业绩比较基准	本基金的业绩比较基准为标的指数，即上证 AAA 科技创新公司债指数收益率。
风险收益特征	本基金为债券型指数基金，其预期风险和预期收益高于货币市场基金，低于混合型基金和股票型基金。本基金主要投资于标的指数成份券及备选成份券，具有与标的指数相似的风险收益特征。
基金管理人	摩根基金管理（中国）有限公司
基金托管人	中信证券股份有限公司

### §3 主要财务指标和基金净值表现

#### 3.1 主要财务指标

单位：人民币元

主要财务指标	报告期（2026 年 1 月 1 日-2026 年 3 月 31 日）
1. 本期已实现收益	30,111,944.92
2. 本期利润	47,377,028.65
3. 加权平均基金份额本期利润	0.7151
4. 期末基金资产净值	6,689,237,375.70
5. 期末基金份额净值	101.0191

注：本期已实现收益指基金本期利息收入、投资收益、其他收入（不含公允价值变动收益）扣除相关费用后的余额，本期利润为本期已实现收益加上本期公允价值变动收益。

上述基金业绩指标不包括持有人认购或交易基金的各项费用（例如，开放式基金的申购赎回费、红利再投资费、基金转换费等），计入费用后实际收益水平要低于所列数字。

#### 3.2 基金净值表现

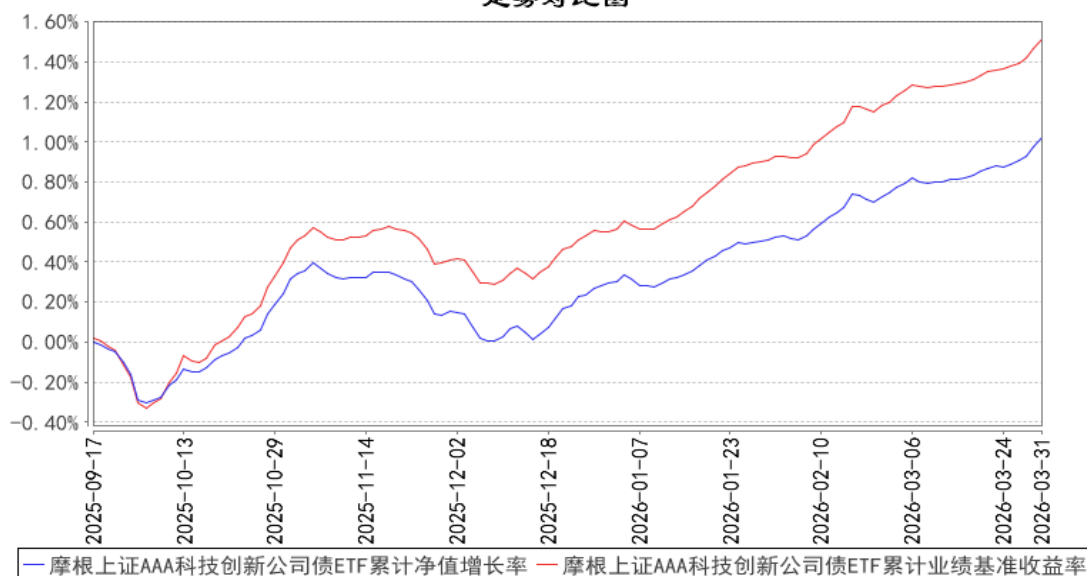
##### 3.2.1 基金份额净值增长率及其与同期业绩比较基准收益率的比较

阶段	净值增长率 ①	净值增长率 标准差②	业绩比较基 准收益率③	业绩比较基 准收益率标	①-③	②-④

				准差④		
过去三个月	0.71%	0.02%	0.94%	0.02%	-0.23%	0.00%
过去六个月	1.30%	0.03%	1.80%	0.03%	-0.50%	0.00%
自基金合同 生效起至今	1.02%	0.03%	1.51%	0.03%	-0.49%	0.00%

### 3.2.2 自基金合同生效以来基金累计净值增长率变动及其与同期业绩比较基准收益率变动的比较

摩根上证AAA科技创新公司债ETF累计净值增长率与同期业绩比较基准收益率的历史走势对比图



注：本基金合同生效日为 2025 年 9 月 17 日，截至本报告期末本基金合同生效未满一年。

本基金建仓期为本基金合同生效日起 6 个月，建仓期结束时资产配置比例符合本基金基金合同规定。

## §4 管理人报告

### 4.1 基金经理（或基金经理小组）简介

姓名	职务	任本基金的基金经理期限		证券从业年限	说明
		任职日期	离任日期		
任翔	本基金基金经理	2025 年 9 月 17 日	-	12 年	任翔先生曾任德勤华永会计师事务所有限公司高级审计师，汇丰银行（中国）有限公司客户审计经理。2014 年 9 月起加入摩根基金管理（中国）有限公司（原上投摩根基金管理有限公司），历任研究员、投资经理助理、投资经理兼债券研究部副总监、投资经理兼固收研究

					部总监、债券投资部资深基金经理兼固收研究部总监，现任债券投资部资深基金经理。
田原	本基金的基金经理	2025 年 9 月 23 日	-	13 年	田原先生曾任中银基金管理有限公司固定收益研究员、专户投资经理、基金经理；自 2025 年 1 月加入摩根基金管理（中国）有限公司（原上投摩根基金管理有限公司），现任债券投资部副总监兼基金经理。

注：1. 对基金的首任基金经理，其“任职日期”为基金合同生效日，“离任日期”为根据公司决定确定的解聘日期；对非首任基金经理，“任职日期”和“离任日期”分别指根据公司决定确定的聘任日期和解聘日期。

2. 证券从业的含义遵从中国证监会及行业协会的相关规定。

#### 4.2 管理人对报告期内本基金运作遵规守信情况的说明

在本报告期内，基金管理人不存在损害基金份额持有人利益的行为，在控制风险的前提下，勤勉尽责地为基金份额持有人谋求利益。基金管理人遵守了《证券投资基金法》及其他有关法律法规、本基金基金合同的规定。

#### 4.3 公平交易专项说明

##### 4.3.1 公平交易制度的执行情况

报告期内，本公司继续贯彻落实《证券投资基金管理公司公平交易制度指导意见》等相关法律法规和公司内部公平交易流程的各项要求，严格规范上市股票、债券的一级市场申购和二级市场交易等活动，通过系统和人工相结合的方式进行交易执行和监控分析，以确保本公司管理的不同投资组合在授权、研究分析、投资决策、交易执行、业绩评估等投资管理活动相关的环节均得到公平对待。

对于交易所市场投资活动，本公司执行集中交易制度，确保不同投资组合在买卖同一证券时，按照时间优先、比例分配的原则在各投资组合间公平分配交易量；对于银行间市场投资活动，本公司通过对手库控制和交易室询价机制，严格防范对手风险并检查价格公允性；对于申购投资行为，本公司遵循价格优先、比例分配的原则，根据事前独立申报的价格和数量对交易结果进行公平分配。

报告期内，通过对不同投资组合之间的收益率差异比较、对同向交易和反向交易的交易时机和交易价差监控分析，未发现整体公平交易执行出现异常的情况。

### 4.3.2 异常交易行为的专项说明

报告期内，本基金管理人旗下所有投资组合参与的交易所公开竞价交易中，同日反向交易成交较少的单边交易量超过该证券当日成交量的 5% 的交易共有 2 次，均为指数投资组合因跟踪指数需要而发生的反向交易。

本报告期内，未发现本基金有可能导致不公平交易和利益输送的异常交易。

### 4.4 报告期内基金的投资策略和运作分析

一季度债市整体走强但呈现明显分化，中短期债券均大幅下行，尤其是短期信用债下行幅度最大，信用利差呈现明显压缩态势，而超长期利率债表现一般，维持震荡态势，债券曲线走陡。2025 年末公募债基赎回费新规落地，整体好于此前市场预期，因此年初债基负债端有一定改善，对中短信用债资产积极买入，市场情绪有所回暖。但市场对波动较高的超长利率债保持谨慎。配置盘对信用债的买入力量维持高位，短端债券表现良好。2 月跨年期间资金面维持宽松，期间央行多次定调宽松货币政策，持续对市场形成净投放，银行间借贷成本维持低位，短端债券套息空间充裕，收益率不断下行。3 月以来中东地缘摩擦对市场造成较大干扰，油价大幅上行使得市场对输入性通胀有所担忧，叠加 CPI 和 PPI 数据环比走强，对债券市场情绪形成冲击，收益率震荡上行，超长利率债受影响更甚。而在资金面呵护下短端利率和信用债维持稳定偏强，收益率曲线陡峭化。

本基金聚焦上证 AAA 科创债指数成分券，通过抽样复制控制对指数的跟踪误差，并保持较好的流动性。

展望后市，债市分化行情或将持续。资金面或维持宽松态势，短债继续获得支撑，信用债杠杆套息策略有望继续占优，而长利率债可能继续面临风险偏好的压制，随着油价高企和其他大宗商品价格回升，二季度 PPI 有望转正，CPI 也可能继续好转，交易型机构对长利率债的交易情绪偏弱，超长期利率可能仍会面临抛压，曲线仍有继续走陡压力。但从基本面角度出发并不支撑债市大幅走熊，当前信贷需求仍相对偏弱，银行存款表现则强于预期，存贷差有所拉大，银行配债力量可能维持高位，因此债券的调整应存在边界。信用债的展望相对好于利率，预计理财规模在二季度仍将稳步提升，中短期信用债仍将处在有利的供需环境中，预计其信用利差维持低位。我们将继续聚焦指数成分券，跟踪指数表现。

### 4.5 报告期内基金的业绩表现

本报告期摩根上证 AAA 科技创新公司债 ETF 份额净值增长率为:0.71%，同期业绩比较基准收益率为:0.94%。

#### 4.6 报告期内基金持有人数或基金资产净值预警说明

无。

### §5 投资组合报告

#### 5.1 报告期末基金资产组合情况

序号	项目	金额（元）	占基金总资产的比例（%）
1	权益投资	-	-
	其中：股票	-	-
2	基金投资	-	-
3	固定收益投资	6,583,522,747.15	98.39
	其中：债券	6,583,522,747.15	98.39
	资产支持证券	-	-
4	贵金属投资	-	-
5	金融衍生品投资	-	-
6	买入返售金融资产	83,001,649.32	1.24
	其中：买断式回购的买入返售金融资产	-	-
7	银行存款和结算备付金合计	19,957,917.79	0.30
8	其他资产	4,441,915.73	0.07
9	合计	6,690,924,229.99	100.00

#### 5.2 报告期末按行业分类的股票投资组合

##### 5.2.1 报告期末指数投资按行业分类的境内股票投资组合

本基金本报告期末未持有指数投资股票。

##### 5.2.2 报告期末积极投资按行业分类的境内股票投资组合

本基金本报告期末未持有积极投资股票。

##### 5.2.3 报告期末按行业分类的港股通投资股票投资组合

本基金本报告期末未持有港股通股票。

#### 5.3 期末按公允价值占基金资产净值比例大小排序的股票投资明细

##### 5.3.1 报告期末指数投资按公允价值占基金资产净值比例大小排序的前十名股票投资明细

本基金本报告期末未持有股票。

##### 5.3.2 报告期末积极投资按公允价值占基金资产净值比例大小排序的前五名股票投

## 资明细

本基金本报告期末未持有积极投资股票。

### 5.4 报告期末按债券品种分类的债券投资组合

序号	债券品种	公允价值（元）	占基金资产净值比例（%）
1	国家债券	-	-
2	央行票据	-	-
3	金融债券	-	-
	其中：政策性金融债	-	-
4	企业债券	6,583,522,747.15	98.42
5	企业短期融资券	-	-
6	中期票据	-	-
7	可转债（可交换债）	-	-
8	同业存单	-	-
9	其他	-	-
10	合计	6,583,522,747.15	98.42

### 5.5 报告期末按公允价值占基金资产净值比例大小排序的前五名债券投资明细

序号	债券代码	债券名称	数量（张）	公允价值（元）	占基金资产净值比例（%）
1	243667	25 管网 SK	1,739,440	175,620,820.16	2.63
2	244034	25 蜀道 K3	1,470,100	150,191,215.85	2.25
3	243595	25 润药 K1	1,083,000	109,402,256.63	1.64
4	243849	25 邮政 K3	1,075,540	108,614,659.24	1.62
5	243736	25 国能 K2	1,025,000	103,771,056.16	1.55

### 5.6 报告期末按公允价值占基金资产净值比例大小排序的前十名资产支持证券投资 明细

本基金本报告期末未持有资产支持证券。

### 5.7 报告期末按公允价值占基金资产净值比例大小排序的前五名贵金属投资明细

本基金本报告期末未持有贵金属。

### 5.8 报告期末按公允价值占基金资产净值比例大小排序的前五名权证投资明细

本基金本报告期末未持有权证。

### 5.9 报告期末本基金投资的股指期货交易情况说明

本基金本报告期末未持有股指期货。

### 5.10 报告期末本基金投资的国债期货交易情况说明

本基金本报告期末未持有国债期货。

## 5.11 投资组合报告附注

### 5.11.1

报告期内，本基金投资决策程序符合相关法律法规的要求，未发现本基金投资的前十名证券的发行主体本期出现被监管部门立案调查，或者在报告编制日前一年内受到公开谴责、处罚的情形。

### 5.11.2

报告期内本基金投资的前十名股票中没有在基金合同规定备选股票库之外的股票。

### 5.11.3 其他资产构成

序号	名称	金额（元）
1	存出保证金	4,440,260.52
2	应收证券清算款	1,655.21
3	应收股利	-
4	应收利息	-
5	应收申购款	-
6	其他应收款	-
7	其他	-
8	合计	4,441,915.73

### 5.11.4 报告期末持有的处于转股期的可转换债券明细

本基金本报告期末未持有处于转股期的可转换债券。

### 5.11.5 报告期末前十名股票中存在流通受限情况的说明

#### 5.11.5.1 报告期末指数投资前十名股票中存在流通受限情况的说明

本基金本报告期末前十名股票中不存在流通受限情况。

#### 5.11.5.2 报告期末积极投资前五名股票中存在流通受限情况的说明

本基金本报告期末前五名积极投资中不存在流通受限情况。

### 5.11.6 投资组合报告附注的其他文字描述部分

因四舍五入原因，投资组合报告中分项之和与合计可能存在尾差。

## §6 开放式基金份额变动

单位：份

报告期期初基金份额总额	67,217,540.00
报告期期间基金总申购份额	-
减：报告期期间基金总赎回份额	1,000,000.00

报告期期间基金拆分变动份额（份额减少以“-”填列）	
报告期期末基金份额总额	66,217,540.00

## §7 基金管理人运用固有资金投资本基金情况

### 7.1 基金管理人持有本基金份额变动情况

无。

### 7.2 基金管理人运用固有资金投资本基金交易明细

无。

## §8 影响投资者决策的其他重要信息

### 8.1 报告期内单一投资者持有基金份额比例达到或超过 20%的情况

投资者类别	报告期内持有基金份额变化情况					报告期末持有基金情况	
	序号	持有基金份额比例达到或者超过 20%的时间区间	期初份额	申购份额	赎回份额	持有份额	份额占比
机构	1	20260101-20260331	19,449,540.00	13,707,530.00	7,513,880.00	25,643,190.00	38.73%
产品特有风险							
本基金的集中度风险主要体现在有单一投资者持有基金份额比例达到或者超过 20%，如果投资者发生大额赎回，可能出现基金可变现资产无法满足投资者赎回需要以及因为资产变现成本过高导致投资者的利益受到损害的风险。							

## §9 备查文件目录

### 9.1 备查文件目录

（一）中国证监会准予摩根上证 AAA 科技创新公司债交易型开放式指数证券投资基金募集注册的文件

（二）摩根上证 AAA 科技创新公司债交易型开放式指数证券投资基金基金合同

（三）摩根上证 AAA 科技创新公司债交易型开放式指数证券投资基金托管协议

（四）法律意见书

（五）基金管理人业务资格批件、营业执照

（六）基金托管人业务资格批件、营业执照

(七) 摩根基金管理（中国）有限公司开放式基金业务规则

(八) 中国证监会要求的其他文件

## 9.2 存放地点

基金管理人或基金托管人住所。

## 9.3 查阅方式

投资者可在营业时间免费查阅，也可按工本费购买复印件。

摩根基金管理（中国）有限公司

2026 年 4 月 22 日