

# 中邮稳定收益债券型证券投资基金 2026 年第 1 季度报告

2026 年 3 月 31 日

基金管理人：中邮创业基金管理股份有限公司

基金托管人：交通银行股份有限公司

报告送出日期：2026 年 4 月 22 日

## § 1 重要提示

基金管理人的董事会及董事保证本报告所载资料不存在虚假记载、误导性陈述或重大遗漏，并对其内容的真实性、准确性和完整性承担个别及连带责任。

基金托管人交通银行股份有限公司根据本基金合同规定，于 2026 年 04 月 21 日复核了本报告中的财务指标、净值表现和投资组合报告等内容，保证复核内容不存在虚假记载、误导性陈述或者重大遗漏。

基金管理人承诺以诚实信用、勤勉尽责的原则管理和运用基金资产，但不保证基金一定盈利。

基金的过往业绩并不代表其未来表现。投资有风险，投资者在做出投资决策前应仔细阅读本基金的招募说明书。

本季度报告的财务资料未经审计。

本报告期自 2026 年 01 月 01 日起至 2026 年 03 月 31 日止。

## § 2 基金产品概况

基金简称	中邮稳定收益债券
基金主代码	590009
基金运作方式	契约型开放式
基金合同生效日	2012 年 11 月 21 日
报告期末基金份额总额	11,772,683,499.07 份
投资目标	在严格控制风险并保证充分流动性的前提下，通过积极主动的资产管理，为投资者提供稳健持续增长的投资收益。
投资策略	<p>本基金在对宏观经济和债券市场综合研判的基础上，通过自上而下的宏观分析和自下而上的个券研究，使用主动管理、数量投资和组合投资的投资手段，追求基金资产长期稳健的增值。</p> <p>数量投资：通过数量化分析债券久期、凸性、利率、流动性和信用风险等因素，寻找被市场错误定价或严重低估的偏离价值区域的券种。通过科学的计算方法，严格测算和比较该项投资的风险与预期投资收益水平，研究分析所选定的品种是否符合投资目标，是否具有投资价值，并选择有利时机进行投资决策。</p> <p>组合投资：债券收益率曲线的变动并不是整体平行移动，而具有不平衡性，往往收益率曲线的某几个期限段的变动较为突出，收益率曲线变动的不平衡性为基金管理人集中投资于某几个期限段的债券提供了条件。基金管理人可根据不同债种的风险收益特征，在不同市场环境下</p>

	进行不同比例的组合投资，采用哑铃型、子弹型、阶梯型等方式进行债券组合。	
业绩比较基准	本基金业绩比较基准：中国债券综合财富指数	
风险收益特征	本基金是债券型基金，属于较低预期风险和预期收益的证券投资基金品种，其预期风险与收益高于货币市场基金，低于股票型基金和混合型基金。	
基金管理人	中邮创业基金管理股份有限公司	
基金托管人	交通银行股份有限公司	
下属分级基金的基金简称	中邮稳定收益债券 A	中邮稳定收益债券 C
下属分级基金的交易代码	590009	590010
报告期末下属分级基金的份额总额	9,693,143,001.64 份	2,079,540,497.43 份

### § 3 主要财务指标和基金净值表现

#### 3.1 主要财务指标

单位：人民币元

主要财务指标	报告期（2026 年 1 月 1 日-2026 年 3 月 31 日）	
	中邮稳定收益债券 A	中邮稳定收益债券 C
1. 本期已实现收益	116,879,404.25	21,587,676.05
2. 本期利润	88,446,346.65	12,236,663.31
3. 加权平均基金份额本期利润	0.0096	0.0056
4. 期末基金资产净值	11,514,375,544.76	2,440,074,639.65
5. 期末基金份额净值	1.188	1.173

注：1. 本期已实现收益指基金本期利息收入、投资收益、其他收入（不含公允价值变动收益）扣除相关费用后的余额，本期利润为本期已实现收益加上本期公允价值变动收益。2. 所述基金业绩指标不包括持有人认购或交易基金的各项费用，计入费用后实际收益水平要低于所列数字。

#### 3.2 基金净值表现

##### 3.2.1 基金份额净值增长率及其与同期业绩比较基准收益率的比较

中邮稳定收益债券 A

阶段	净值增长率①	净值增长率标准差②	业绩比较基准收益率③	业绩比较基准收益率标准差④	①-③	②-④
过去三个月	0.85%	0.11%	0.83%	0.04%	0.02%	0.07%
过去六个月	1.54%	0.10%	1.37%	0.05%	0.17%	0.05%
过去一年	4.12%	0.10%	2.11%	0.07%	2.01%	0.03%
过去三年	13.91%	0.09%	13.35%	0.07%	0.56%	0.02%

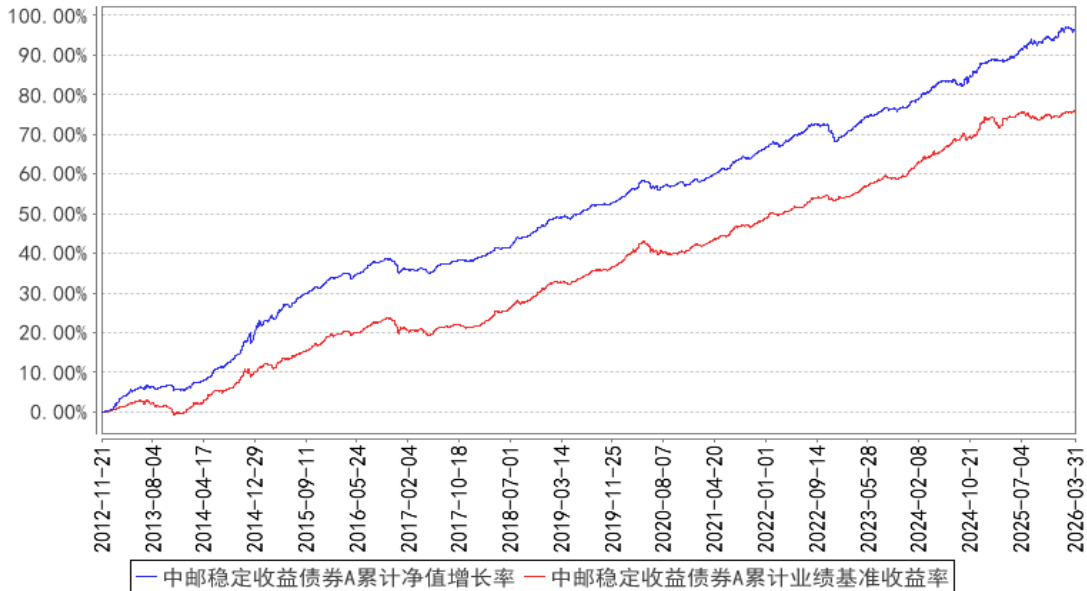
过去五年	23.11%	0.08%	23.12%	0.07%	-0.01%	0.01%
自基金合同生效起至今	96.17%	0.09%	75.97%	0.08%	20.20%	0.01%

中邮稳定收益债券 C

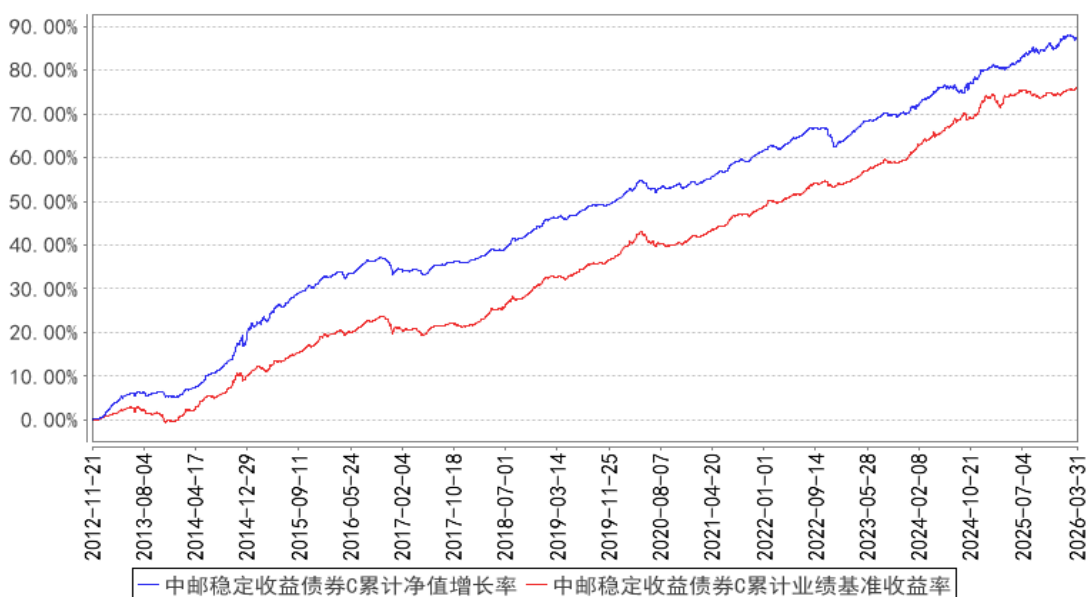
阶段	净值增长率①	净值增长率标准差②	业绩比较基准收益率③	业绩比较基准收益率标准差④	①—③	②—④
过去三个月	0.77%	0.11%	0.83%	0.04%	-0.06%	0.07%
过去六个月	1.30%	0.10%	1.37%	0.05%	-0.07%	0.05%
过去一年	3.62%	0.10%	2.11%	0.07%	1.51%	0.03%
过去三年	12.49%	0.10%	13.35%	0.07%	-0.86%	0.03%
过去五年	20.61%	0.08%	23.12%	0.07%	-2.51%	0.01%
自基金合同生效起至今	87.06%	0.09%	75.97%	0.08%	11.09%	0.01%

### 3.2.2 自基金合同生效以来基金累计净值增长率变动及其与同期业绩比较基准收益率变动的比较

中邮稳定收益债券A累计净值增长率与同期业绩比较基准收益率的历史走势对比图



中邮稳定收益债券C累计净值增长率与同期业绩比较基准收益率的历史走势对比图



## § 4 管理人报告

### 4.1 基金经理（或基金经理小组）简介

姓名	职务	任本基金的基金经理期限		证券从业年限	说明
		任职日期	离任日期		
闫宜乘	本基金的基金经理	2020年9月2日	-	10年	曾任中国工商银行股份有限公司北京市分行营业部对公客户经理、中信建投证券股份有限公司资金运营部高级经理、中邮创业基金管理股份有限公司中邮中债-1-3年久期央企20债券指数证券投资基金、中邮纯债优选一年定期开放债券型证券投资基金、中邮纯债汇利三个月定期开放债券型发起式证券投资基金、中邮定期开放债券型证券投资基金、中邮纯债聚利债券型证券投资基金、中邮纯债恒利债券型证券投资基金、中邮货币市场基金、中邮现金驿站货币市场基金基金经理助理、中邮纯债恒利债券型证券投资基金、中邮纯债汇利三个月定期开放债券型发起式证券投资基金、中邮货币市场基金、中邮现金驿站货币市场基金、中邮淳悦39个月定期开放债券型证券投资基金、中邮睿利增强债券型证券投资基金基金经理、中邮尊佑一年定期开放债券型证券投资基金、中邮景泰灵活配置混合型证券投资基金基金经理。现任中邮中债-1-3年久期央企20债券指数证券投资基金、中邮纯

					债优选一年定期开放债券型证券投资基金、中邮睿信增强债券型证券投资基金、中邮稳定收益债券型证券投资基金、中邮鑫溢中短债债券型证券投资基金、中邮纯债恒利债券型证券投资基金、中邮多策略灵活配置混合型证券投资基金、中邮稳健添利灵活配置混合型证券投资基金、中邮睿福债券型证券投资基金基金经理。
衣瑛杰	本基金的基金经理	2021 年 11 月 29 日	-	13 年	曾任中化化肥有限责任公司资金部资金专员、民生证券股份有限公司债券投资部投资经理助理、投资经理、首创证券固定收益部投资经理、固定收益事业部投顾业务部副总经理、固定收益事业部投顾业务部兼金融市场部总经理、深圳分公司副总经理、固定收益事业部副总裁、中邮创业基金管理股份有限公司固定收益部固定收益总监、固定收益部总经理、中邮纯债优选一年定期开放债券型证券投资基金、中邮悦享 6 个月持有期混合型证券投资基金、中邮睿泽一年持有期债券型证券投资基金基金经理。现任中邮创业基金管理股份有限公司投研总监、中邮稳定收益债券型证券投资基金、中邮优享一年定期开放混合型证券投资基金基金经理。
肖雨晨	本基金的基金经理	2025 年 9 月 1 日	-	9 年	传播学硕士，曾任招商银行股份有限公司北京分行客户经理、网易传媒科技(北京)有限公司网站部社会化媒体营销专员、中邮创业基金管理股份有限公司研究部研究员、固定收益部研究员、固定收益部基金经理助理。现任中邮睿泽一年持有期债券型证券投资基金、中邮稳定收益债券型证券投资基金基金经理。

#### 4.2 管理人对报告期内本基金运作遵规守信情况的说明

报告期内，本基金管理人严格遵循了《证券法》、《公开募集证券投资基金运作管理办法》等相关法律法规及本基金基金合同的规定，本着诚实信用、勤勉尽责的原则管理和运用基金资产，在严格控制风险的基础上，为基金份额持有人谋求最大利益。

本基金的投资决策、投资交易程序、投资权限等各方面均符合有关法律法规和基金合同的规定和约定；交易行为合法合规，未出现异常交易、操纵市场的现象；未发生内幕交易的情况；相关的信息披露真实、完整、准确、及时；基金各种账户类、申购赎回及其他交易类业务、注册登记业务均按规定的程序、规则进行，未出现重大违法违规或违反基金合同的行为。

### 4.3 公平交易专项说明

#### 4.3.1 公平交易制度的执行情况

本基金管理人严格执行《证券投资基金管理公司公平交易制度指导意见》，制定并严格遵守相应的制度和流程，通过系统和人工等方式在各业务环节严格控制交易公平执行，公平对待旗下管理的所有基金和组合。

通过科学、制衡的投资决策体系，加强交易分配环节的内部控制，并通过制度流程和信息技术手段以保证实现公平交易原则。同时，通过监察稽核、事后分析和信息披露来保证对公平交易过程和结果的监督。

报告期内，公司对旗下所有投资组合之间的收益率差异、分投资类别（股票、债券）的收益率差异进行了分析，并采集连续四个季度期间内、不同时间窗口下（1 日内、3 日、5 日）同向交易的样本，对 95%置信度下的差价率进行 T 检验分析，未发现旗下投资组合之间存在利益输送情况。

#### 4.3.2 异常交易行为的专项说明

本报告期内，未发现本基金可能导致不公平交易和利益输送的异常交易。

基金管理人严格控制不同投资组合之间的同日反向交易，严格禁止可能导致不公平交易和利益输送的同日反向交易。确因投资组合的投资策略或流动性等需要而发生的同日反向交易，基金管理人要求相关投资组合经理提供决策依据，并留存记录备查，完全按照有关指数的构成比例进行投资的组合等除外。

本报告期内，本基金各项交易均严格按照相关法律法规、基金合同的有关要求执行，基金管理人所管理的所有投资组合参与的交易所公开竞价同日反向交易成交较少的单边交易量未超过该证券当日成交量的 5%。

### 4.4 报告期内基金的投资策略和运作分析

2026 年开年以来宏观表现延续了外需偏强的格局，但地缘冲突打乱了资本市场的节奏，权益发生了较大的调整，战争的演进通过物价变化改变了海外货币政策趋势，从而对大类资产配置产生影响，短期看这一影响仍将持续，且持续性依赖地缘冲突事件的变化，较难判断扰动的终结时点，但科技产业结构升级和人工智能产业趋势的进程并不会受到影响，同时国内货币政策也预计仍将保持温和宽松，单一商品价格的上涨不足以改变货币政策方向，债券市场的收益水平同样较为稳定。策略上来看转债的期权属性具备更好的配置价值，纯债久期维持中性。

### 4.5 报告期内基金的业绩表现

截至本报告期末中邮稳定收益债券 A 基金份额净值为 1.188 元，累计净值为 1.736 元，本报告期基金份额净值增长率为 0.85%，业绩比较基准收益率为 0.83%。截至本报告期末中邮稳定收益债券 C 基金份额净值为 1.173 元，累计净值为 1.679 元，本报告期基金份额净值增长率为 0.77%，业绩比较基准收益率为 0.83%。

#### 4.6 报告期内基金持有人数或基金资产净值预警说明

报告期内本基金持有人数或基金资产净值无预警说明。

## § 5 投资组合报告

### 5.1 报告期末基金资产组合情况

序号	项目	金额（元）	占基金总资产的比例（%）
1	权益投资	-	-
	其中：股票	-	-
2	基金投资	-	-
3	固定收益投资	12,284,545,954.72	87.43
	其中：债券	12,284,545,954.72	87.43
	资产支持证券	-	-
4	贵金属投资	-	-
5	金融衍生品投资	-	-
6	买入返售金融资产	1,588,715,136.64	11.31
	其中：买断式回购的买入返售金融资产	-	-
7	银行存款和结算备付金合计	80,525,219.74	0.57
8	其他资产	96,593,509.81	0.69
9	合计	14,050,379,820.91	100.00

注：由于四舍五入的原因报告期末基金资产组合各项目金额占基金总资产的比例分项之和与合计可能有尾差。

### 5.2 报告期末按行业分类的股票投资组合

#### 5.2.1 报告期末按行业分类的境内股票投资组合

本基金本报告期末未持有股票。

#### 5.2.2 报告期末按行业分类的港股通投资股票投资组合

本基金本报告期末未投资港股通股票。

### 5.3 期末按公允价值占基金资产净值比例大小排序的股票投资明细

#### 5.3.1 报告期末按公允价值占基金资产净值比例大小排序的前十名股票投资明细

本基金本报告期末未持有股票。

#### 5.4 报告期末按债券品种分类的债券投资组合

序号	债券品种	公允价值（元）	占基金资产净值比例（%）
1	国家债券	866,010,565.26	6.21
2	央行票据	-	-
3	金融债券	3,826,226,647.70	27.42
	其中：政策性金融债	373,088,989.05	2.67
4	企业债券	1,306,689,518.43	9.36
5	企业短期融资券	464,771,728.23	3.33
6	中期票据	4,337,574,659.08	31.08
7	可转债（可交换债）	1,483,272,836.02	10.63
8	同业存单	-	-
9	其他	-	-
10	合计	12,284,545,954.72	88.03

注：由于四舍五入的原因公允价值占基金资产净值的比例分项之和与合计可能有尾差。

#### 5.5 报告期末按公允价值占基金资产净值比例大小排序的前五名债券投资明细

序号	债券代码	债券名称	数量（张）	公允价值（元）	占基金资产净值比例（%）
1	2400001	24 特别国债 01	2,000,000	210,514,254.14	1.51
2	102585381	25 电网 MTN048(科创债)	2,000,000	202,575,726.03	1.45
3	019773	25 国债 08	1,640,000	166,177,021.36	1.19
4	250008	25 付息国债 08	1,600,000	162,123,923.29	1.16
5	102581108	25 首钢 MTN003	1,500,000	151,883,802.74	1.09

#### 5.6 报告期末按公允价值占基金资产净值比例大小排序的前十名资产支持证券投资 明细

本基金本报告期末未持有资产支持证券。

#### 5.7 报告期末按公允价值占基金资产净值比例大小排序的前五名贵金属投资明细

本基金本报告期末未持有贵金属。

#### 5.8 报告期末按公允价值占基金资产净值比例大小排序的前五名权证投资明细

本基金本期末未持有权证。

#### 5.9 报告期末本基金投资的国债期货交易情况说明

本基金本报告期末未持有国债期货。

## 5.10 投资组合报告附注

### 5.10.1 本基金投资的前十名证券的发行主体本期是否出现被监管部门立案调查，或在报告编制日前一年内受到公开谴责、处罚的情形

本基金投资的前十名证券的发行主体中，中国建设银行股份有限公司在报告编制日前一年内受到中国人民银行的处罚；中国农业银行股份有限公司在报告编制日前一年内受到国家金融监督管理总局的处罚；中国银行股份有限公司在报告编制日前一年内受到国家金融监督管理总局的处罚。

除此，基金投资的前十名其他证券的发行主体没有被监管部门立案调查的，也没有在报告编制日前一年内受到公开谴责、处罚的情形。

### 5.10.2 基金投资的前十名股票是否超出基金合同规定的备选股票库

本报告期末，本基金未持有股票。

### 5.10.3 其他资产构成

序号	名称	金额（元）
1	存出保证金	106,930.90
2	应收证券清算款	5,163,162.04
3	应收股利	-
4	应收利息	-
5	应收申购款	91,323,416.87
6	其他应收款	-
7	其他	-
8	合计	96,593,509.81

### 5.10.4 报告期末持有的处于转股期的可转换债券明细

序号	债券代码	债券名称	公允价值（元）	占基金资产净值比例（%）
1	113052	兴业转债	110,122,991.78	0.79
2	132026	G 三峡 EB2	109,722,823.67	0.79
3	127030	盛虹转债	54,746,364.39	0.39
4	127085	韵达转债	44,610,147.20	0.32
5	110076	华海转债	40,846,761.65	0.29
6	113059	福莱转债	40,226,638.36	0.29
7	110077	洪城转债	36,380,745.43	0.26
8	113048	晶科转债	36,179,697.53	0.26
9	110081	闻泰转债	33,274,339.73	0.24
10	113054	绿动转债	31,654,074.64	0.23
11	127083	山路转债	31,611,406.85	0.23
12	113647	禾丰转债	30,990,723.75	0.22

13	118005	天奈转债	30,679,273.31	0.22
14	128129	青农转债	28,361,520.00	0.20
15	127056	中特转债	26,313,575.34	0.19
16	110085	通 22 转债	26,103,585.89	0.19
17	113636	甬金转债	25,399,481.10	0.18
18	123113	仙乐转债	25,265,330.14	0.18
19	127108	太能转债	22,238,296.16	0.16
20	127024	盈峰转债	21,535,390.41	0.15
21	110086	精工转债	21,309,663.01	0.15
22	118022	锂科转债	20,447,704.11	0.15
23	123194	百洋转债	19,853,165.77	0.14
24	128121	宏川转债	18,439,643.84	0.13
25	113056	重银转债	17,757,504.11	0.13
26	128134	鸿路转债	17,557,363.86	0.13
27	127045	牧原转债	16,700,445.96	0.12
28	113053	隆 22 转债	16,246,448.63	0.12
29	113656	嘉诚转债	16,245,708.22	0.12
30	127070	大中转债	15,399,870.55	0.11
31	110075	南航转债	15,348,636.99	0.11
32	127044	蒙娜转债	14,920,858.85	0.11
33	127050	麒麟转债	14,323,790.14	0.10
34	113584	家悦转债	14,318,858.90	0.10
35	118033	华特转债	14,311,696.00	0.10
36	113682	益丰转债	14,058,150.68	0.10
37	123158	宙邦转债	13,852,919.47	0.10
38	113067	燃 23 转债	13,127,895.52	0.09
39	123247	万凯转债	13,009,993.15	0.09
40	127099	盛航转债	12,951,424.66	0.09
41	127037	银轮转债	12,872,391.78	0.09
42	113042	上银转债	12,364,863.01	0.09
43	127027	能化转债	11,940,095.89	0.09
44	113627	太平转债	11,886,575.34	0.09
45	128141	旺能转债	11,761,224.66	0.08
46	113652	伟 22 转债	11,736,160.27	0.08
47	113615	金诚转债	11,721,479.45	0.08
48	123133	佩蒂转债	11,519,852.05	0.08
49	127031	洋丰转债	11,495,761.64	0.08
50	118025	奕瑞转债	10,831,419.18	0.08
51	113658	密卫转债	10,748,613.70	0.08
52	113694	清源转债	10,175,685.21	0.07
53	118051	皓元转债	10,172,435.62	0.07
54	111004	明新转债	9,543,867.12	0.07

55	113066	平煤转债	9,304,885.34	0.07
56	111002	特纸转债	9,287,582.74	0.07
57	110090	爱迪转债	9,286,295.89	0.07
58	113673	岱美转债	8,844,030.68	0.06
59	113660	寿 22 转债	8,745,368.49	0.06
60	123192	科思转债	8,688,274.02	0.06
61	113691	和邦转债	8,128,493.15	0.06
62	113655	欧 22 转债	7,949,145.21	0.06
63	118034	晶能转债	7,906,925.89	0.06
64	128125	华阳转债	7,729,011.00	0.06
65	113605	大参转债	7,488,345.21	0.05
66	123250	嘉益转债	6,457,590.69	0.05
67	127084	柳工转 2	6,438,439.73	0.05
68	113687	振华转债	5,767,058.63	0.04
69	113037	紫银转债	5,474,541.10	0.04
70	113666	爱玛转债	5,455,852.03	0.04
71	111000	起帆转债	5,443,506.85	0.04
72	123178	花园转债	5,397,819.18	0.04
73	127025	冀东转债	5,279,219.18	0.04
74	113674	华设转债	5,186,668.49	0.04
75	111018	华康转债	5,182,403.29	0.04
76	113046	金田转债	5,086,153.42	0.04
77	123188	水羊转债	4,996,263.29	0.04
78	127017	万青转债	4,506,496.44	0.03
79	123165	回天转债	4,350,250.68	0.03
80	127064	杭氧转债	4,260,665.75	0.03
81	127067	恒逸转 2	4,223,252.05	0.03
82	113661	福 22 转债	4,090,721.92	0.03
83	111010	立昂转债	3,948,110.96	0.03
84	110074	精达转债	3,777,263.01	0.03
85	118038	金宏转债	3,425,636.99	0.02
86	118039	煜邦转债	2,160,809.55	0.02
87	123114	三角转债	1,439,941.10	0.01
88	113632	鹤 21 转债	1,347,326.03	0.01
89	113070	渝水转债	304,852.54	0.00
90	128136	立讯转债	220,145.67	0.00
91	113616	韦尔转债	182,275.29	0.00
92	127090	兴瑞转债	112,000.09	0.00
93	127089	晶澳转债	62,518.99	0.00

### 5.10.5 报告期末前十名股票中存在流通受限情况的说明

本基金本报告期末未持有股票。

### 5.10.6 投资组合报告附注的其他文字描述部分

无。

## § 6 开放式基金份额变动

单位：份

项目	中邮稳定收益债券 A	中邮稳定收益债券 C
报告期期初基金份额总额	8,814,161,428.80	1,439,784,725.07
报告期期间基金总申购份额	4,313,385,715.61	1,573,013,970.90
减：报告期期间基金总赎回份额	3,434,404,142.77	933,258,198.54
报告期期间基金拆分变动份额（份额减少以“-”填列）	-	-
报告期期末基金份额总额	9,693,143,001.64	2,079,540,497.43

## § 7 基金管理人运用固有资金投资本基金情况

### 7.1 基金管理人持有本基金份额变动情况

无。

### 7.2 基金管理人运用固有资金投资本基金交易明细

无。

## § 8 影响投资者决策的其他重要信息

### 8.1 报告期内单一投资者持有基金份额比例达到或超过 20%的情况

无。

### 8.2 影响投资者决策的其他重要信息

无。

## § 9 备查文件目录

### 9.1 备查文件目录

1. 中国证监会批准中邮稳定收益债券型证券投资基金募集的文件
2. 《中邮稳定收益债券型证券投资基金基金合同》
3. 《中邮稳定收益债券型证券投资基金托管协议》
4. 《中邮稳定收益债券型证券投资基金招募说明书》

5. 基金管理人业务资格批件、营业执照
6. 基金托管人业务资格批件、营业执照
7. 报告期内基金管理人在规定媒介上披露的各项公告

## 9.2 存放地点

基金管理人或基金托管人的办公场所。

## 9.3 查阅方式

投资者可于营业时间查阅，或登陆基金管理人网站查阅。

投资者可在营业时间免费查阅。也可在支付工本费后，在合理时间内取得上述文件的复印件。

投资者对本报告书如有疑问，可咨询基金管理人中邮创业基金管理股份有限公司。

客户服务中心电话：010-58511618 400-880-1618

基金管理人网址：[www.postfund.com.cn](http://www.postfund.com.cn)

中邮创业基金管理股份有限公司

2026 年 4 月 22 日