

# 南方中证全指汽车指数发起式证券投资 基金 2026 年第 1 季度报告

2026 年 03 月 31 日

基金管理人：南方基金管理股份有限公司

基金托管人：中国建设银行股份有限公司

送出日期：2026 年 4 月 22 日

## § 1 重要提示

基金管理人的董事会及董事保证本报告所载资料不存在虚假记载、误导性陈述或重大遗漏，并对其内容的真实性、准确性和完整性承担个别及连带责任。

基金托管人中国建设银行股份有限公司根据本基金合同规定，于 2026 年 4 月 20 日复核了本报告中的财务指标、净值表现和投资组合报告等内容，保证复核内容不存在虚假记载、误导性陈述或者重大遗漏。

基金管理人承诺以诚实信用、勤勉尽责的原则管理和运用基金资产，但不保证基金一定盈利。

基金的过往业绩并不代表其未来表现。投资有风险，投资者在作出投资决策前应仔细阅读本基金的招募说明书。

本报告中财务资料未经审计。

本报告期自 2026 年 1 月 1 日起至 3 月 31 日止。

## § 2 基金产品概况

基金简称	南方中证全指汽车指数发起
基金主代码	021770
交易代码	021770
基金运作方式	契约型开放式
基金合同生效日	2024 年 9 月 3 日
报告期末基金份额总额	35,750,036.54 份
投资目标	本基金进行被动式指数化投资，紧密跟踪标的指数，追求与业绩比较基准相似的回报。
投资策略	本基金为被动式指数基金，原则上采用完全复制法，按照成份股在标的指数中的基准权重构建指数化投资组合，并根据标的指数成份股及其权重的变化进行相应调整。主要投资策略包括：资产配置策略、股票投资策略、金融衍生品投资策略、债券投资策略、可转换债券及可交换债券投资策略、资产支持证券投资策略、融资及转融通证券出借业务投资策略、存托凭证投资策略等以更好地跟踪标的指数，实现基金投资目标。
业绩比较基准	中证全指汽车指数收益率×95%+银行活期存款利率（税后）×5%。
风险收益特征	本基金属于股票型基金，一般而言，其长期平均风险与预期收益高于混合型基金、债券型基金与货币市场基金。同时本基金通过跟踪标的指数表现，具有与标的指数以及标的指数所代表的市场相似的风险收益特征。
基金管理人	南方基金管理股份有限公司

基金托管人	中国建设银行股份有限公司	
下属分级基金的基金简称	南方中证全指汽车指数发起 A	南方中证全指汽车指数发起 C
下属分级基金的交易代码	021770	021771
报告期末下属分级基金的份 额总额	14,846,029.37 份	20,904,007.17 份

### § 3 主要财务指标和基金净值表现

#### 3.1 主要财务指标

单位：人民币元

主要财务指标	报告期（2026 年 1 月 1 日—2026 年 3 月 31 日）	
	南方中证全指汽车指数发起 A	南方中证全指汽车指数发起 C
1.本期已实现收益	-44,135.81	-69,332.06
2.本期利润	-1,100,987.40	-1,548,424.76
3.加权平均基金份额本期利 润	-0.0772	-0.0747
4.期末基金资产净值	19,044,954.83	26,773,494.17
5.期末基金份额净值	1.2828	1.2808

注：基金业绩指标不包括持有人认（申）购或交易基金的各项费用，计入费用后实际收益水平要低于所列数字；

本期已实现收益指基金本期利息收入、投资收益、其他收入（不含公允价值变动收益）扣除相关费用和信用减值损失后的余额，本期利润为本期已实现收益加上本期公允价值变动收益。

#### 3.2 基金净值表现

##### 3.2.1 本报告期基金份额净值增长率及其与同期业绩比较基准收益率的比较

南方中证全指汽车指数发起 A

阶段	净值增长率 ①	净值增长率 标准差②	业绩比较基 准收益率③	业绩比较基 准收益率标 准差④	①-③	②-④
过去三个月	-5.55%	0.96%	-5.42%	0.96%	-0.13%	0.00%
过去六个月	-12.16%	0.94%	-11.86%	0.94%	-0.30%	0.00%
过去一年	-3.80%	1.15%	-4.50%	1.15%	0.70%	0.00%
自基金合同 生效起至今	28.28%	1.44%	31.15%	1.45%	-2.87%	-0.01%

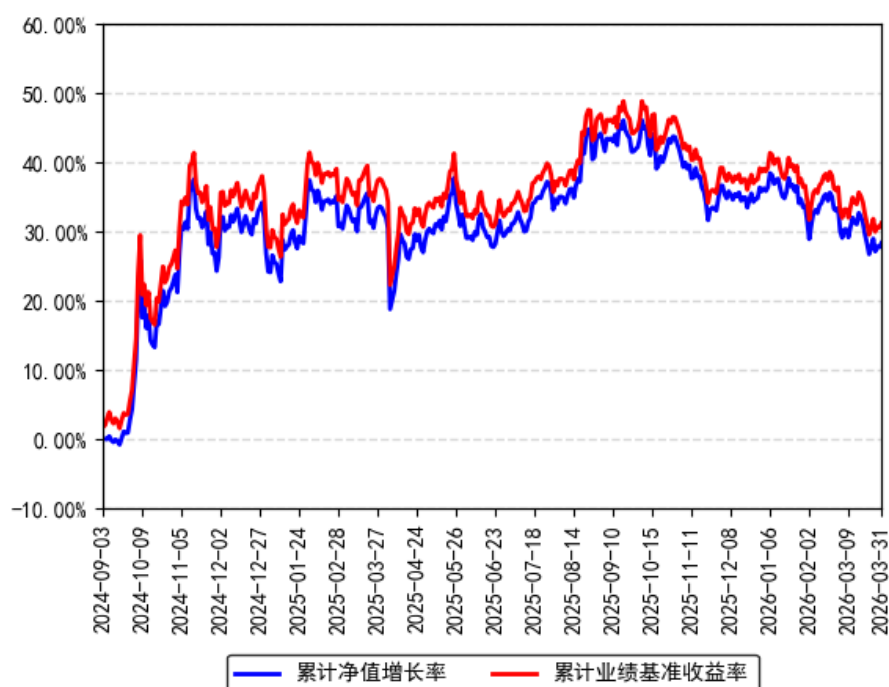
南方中证全指汽车指数发起 C

阶段	净值增长率	净值增长率	业绩比较基	业绩比较基	①-③	②-④
----	-------	-------	-------	-------	-----	-----

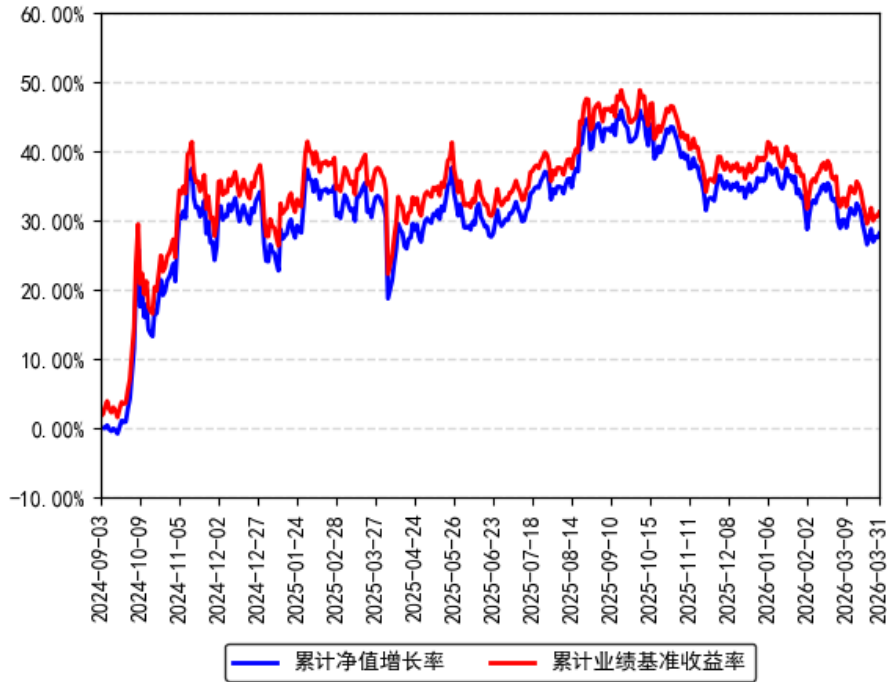
	①	标准差②	准收益率③	准收益率标准差④		
过去三个月	-5.57%	0.96%	-5.42%	0.96%	-0.15%	0.00%
过去六个月	-12.20%	0.94%	-11.86%	0.94%	-0.34%	0.00%
过去一年	-3.89%	1.15%	-4.50%	1.15%	0.61%	0.00%
自基金合同生效起至今	28.08%	1.44%	31.15%	1.45%	-3.07%	-0.01%

### 3.2.2 自基金合同生效以来基金份额累计净值增长率变动及其与同期业绩比较基准收益率变动的比较

南方中证全指汽车指数发起A累计净值增长率与同期业绩比较基准收益率的历史走势对比图



南方中证全指汽车指数发起C累计净值增长率与同期业绩比较基准收益率的历史走势对比图



## § 4 管理人报告

### 4.1 基金经理（或基金经理小组）简介

姓名	职务	任本基金的基金经理期限		证券从业年限	说明
		任职日期	离任日期		
潘水洋	本基金基金经理	2024年9月3日	-	8年	中国国籍，北京大学金融学专业博士，具有基金从业资格。曾就职于深圳迈瑞生物医疗电子股份有限公司，任系统研究员。2017年7月加入南方基金，历任数量化投资部量化研究员、宏观策略部策略研究员、指数投资部研究员；2021年6月4日至2024年3月7日，任投资经理；2024年7月5日至2025年7月25日，任南方基金南方东英沙特阿拉伯ETF（QDII）基金经理；2024年12月30日至2026年1月23日，任南方上证180ETF基金经理；2025年1月20日至2026年3月27日，任南方上证180ETF发起联接（原：南方上证180指数发起）基金经理；2025年2月26日至2026年3月27日，任南方上证科创板综合ETF

				<p>基金经理：2024 年 3 月 7 日至今，任南方中证全指计算机 ETF 基金经理；2024 年 3 月 13 日至今，任南方中证机器人 ETF 发起联接（原：南方中证机器人指数发起）基金经理；2024 年 6 月 26 日至今，任南方中证国新港股通央企红利 ETF 基金经理；2024 年 7 月 23 日至今，任南方中证全指计算机 ETF 发起联接基金经理；2024 年 9 月 3 日至今，任南方中证全指汽车指数发起基金经理；2024 年 9 月 12 日至今，任南方港股通央企红利 ETF 联接基金经理；2025 年 4 月 8 日至今，任南方上证科创板综合 ETF 联接基金经理；2025 年 4 月 23 日至今，任南方创业板人工智能 ETF、南方中证全指自由现金流 ETF 基金经理；2025 年 7 月 24 日至今，任南方中证机器人 ETF 基金经理；2025 年 10 月 30 日至今，任南方创业板人工智能 ETF 联接基金经理；2025 年 12 月 2 日至今，任南方中证全指自由现金流 ETF 联接基金经理；2026 年 3 月 27 日至今，任南方中证新能源 ETF、南方中证新能源 ETF 联接基金经理。</p>
--	--	--	--	---

注：1、本基金首任基金经理的任职日期为本基金合同生效日，后任基金经理的任职日期以及历任基金经理的离任日期为公司相关会议作出决定的公告（生效）日期；

2、证券从业年限计算标准遵从中国证监会《证券投资基金经营机构董事、监事、高级管理人员及从业人员监督管理办法》中关于证券基金从业人员范围的相关规定。

## 4.2 管理人对报告期内本基金运作遵规守信情况的说明

本报告期内，本基金管理人严格遵守《中华人民共和国证券投资基金法》等有关法律法规、中国证监会和本基金基金合同的规定，本着诚实信用、勤勉尽责的原则管理和运用基金资产，在严格控制风险的基础上，为基金份额持有人谋求利益。本报告期内，本基金运作整体合法合规，没有损害基金份额持有人利益。基金的投资范围、投资比例及投资组合符合有关法律法规及基金合同的规定。

## 4.3 公平交易专项说明

### 4.3.1 公平交易制度的执行情况

本报告期内，本基金管理人严格执行《证券投资基金管理公司公平交易制度指导意见》，完善相应制度及流程，通过系统和人工等各种方式在各业务环节严格控制交易公平执行，公平对待旗下管理的所有基金和投资组合。

#### 4.3.2 异常交易行为的专项说明

本基金于本报告期内不存在异常交易行为。本报告期内基金管理人管理的所有投资组合参与的交易所公开竞价同日反向交易成交较少的单边交易量超过该证券当日成交量的 5% 的交易次数为 16 次，是由于指数投资组合的投资策略导致。

#### 4.4 报告期内基金投资策略和运作分析

2026 年一季度，市场整体承压，美伊冲突持续升级，中东局势紧张态势加剧全球能源价格波动预期，避险情绪升温推动资金向低风险资产切换，科技成长板块估值压缩压力阶段性显现。2026 年一季度，宏观变量仍是市场定价的核心主线。海外方面，中东局势升级一度显著压制风险偏好，霍尔木兹海峡扰动及国际油价上行，进一步强化了市场对全球通胀黏性和货币政策约束的定价；尽管当前局势阶段性缓和，但后续演绎仍存在不确定性。国内方面，一季度经济延续弱复苏态势，消费端修复力度温和，但政策端稳增长信号持续强化，财政政策更加积极，“十五五”规划进入全面落地阶段，对战略性新兴产业的扶持力度不断加码。

2026 年一季度，中国车市走出先抑后扬的修复曲线。1 月至 2 月受春节淡季、政策退坡预期及需求提前透支等多重因素叠加冲击，车市一度跌入冰点，多数车企销量同比下滑明显。进入 3 月，积压需求集中释放，狭义乘用车零售环比大涨，新能源车渗透率突破 52%，创历史新高，反超燃油车成为市场主力。政策层面迎来积极催化，商务部等 8 部门印发《2026 年汽车以旧换新补贴实施细则》，报废旧车并购买新能源乘用车可按新车售价 12% 给予补贴，单笔最高 2 万元；置换更新按新车售价 8% 给予补贴，上限 1.5 万元。超 20 个省份已落地配套细则，从中央到地方的“政策组合拳”协同发力，有力托底一季度需求。出口端表现尤为亮眼，一季度中国汽车出口总量达 126 万辆，首次超越日本登顶全球第一，同比增长超 40%，其中新能源汽车出口占比超四成，板块多家头部企业全面挺进欧美市场。智能化领域，工信部正式公布我国首批 L3 级有条件自动驾驶车型准入许可，标志着自动驾驶正式从技术验证迈入“有条件上路”新阶段，对激光雷达、高算力芯片、智能座舱等产业链上游环节形成确定性催化。当前行业已从销量修复进入产品竞争阶段，“价格战”退潮，技术、续航、智能化与海外布局成为核心竞争力，汽车板块在政策托底、出口突破与智能化落地的三重驱动下，结构性机会值得关注。

报告期内，中证全指汽车指数跌 5.71%。期间我们通过自建的“指数化交易系统”、“日内择时交易模型”、“跟踪误差归因分析系统”等，将本基金的跟踪误差指标控制在较好水平，并通过严格的风险管理流程，确保了本基金的安全运作。

我们对本基金报告期内跟踪误差归因分析如下：

(1) 接受申购赎回所带来的仓位偏离，对此我们通过日内择时交易争取跟踪误差最小化。

#### 4.5 报告期内基金的业绩表现

截至报告期末，本基金 A 份额净值为 1.2828 元，报告期内，份额净值增长率为-5.55%，同期业绩基准增长率为-5.42%；本基金 C 份额净值为 1.2808 元，报告期内，份额净值增长率为-5.57%，同期业绩基准增长率为-5.42%。

#### 4.6 报告期内基金持有人数或基金资产净值预警说明

不适用。

## § 5 投资组合报告

### 5.1 报告期末基金资产组合情况

金额单位：人民币元

序号	项目	金额（元）	占基金总资产的比例（%）
1	权益投资	43,530,568.00	94.03
	其中：股票	43,530,568.00	94.03
2	基金投资	-	-
3	固定收益投资	1,108,695.12	2.39
	其中：债券	1,108,695.12	2.39
	资产支持证券	-	-
4	贵金属投资	-	-
5	金融衍生品投资	-	-
6	买入返售金融资产	-	-
	其中：买断式回购的买入返售金融资产	-	-
7	银行存款和结算备付金合计	1,473,918.42	3.18
8	其他资产	180,309.77	0.39
9	合计	46,293,491.31	100.00

### 5.2 报告期末按行业分类的股票投资组合

### 5.2.1 报告期末指数投资按行业分类的境内股票投资组合

代码	行业类别	公允价值（元）	占基金资产净值比例(%)
A	农、林、牧、渔业	-	-
B	采矿业	-	-
C	制造业	43,530,568.00	95.01
D	电力、热力、燃气及水生产和供应业	-	-
E	建筑业	-	-
F	批发和零售业	-	-
G	交通运输、仓储和邮政业	-	-
H	住宿和餐饮业	-	-
I	信息传输、软件和信息技术服务业	-	-
J	金融业	-	-
K	房地产业	-	-
L	租赁和商务服务业	-	-
M	科学研究和技术服务业	-	-
N	水利、环境和公共设施管理业	-	-
O	居民服务、修理和其他服务业	-	-
P	教育	-	-
Q	卫生和社会工作	-	-
R	文化、体育和娱乐业	-	-
S	综合	-	-
	合计	43,530,568.00	95.01

### 5.2.2 报告期末积极投资按行业分类的境内股票投资组合

无。

### 5.2.3 报告期末按行业分类的港股通投资股票投资组合

无。

## 5.3 报告期末按公允价值占基金资产净值比例大小排序的前十名股票投资明细

### 5.3.1 报告期末指数投资按公允价值占基金资产净值比例大小排序的前十名股票投资明细

序号	股票代码	股票名称	数量（股）	公允价值（元）	占基金资产净值比例（%）
1	002594	比亚迪	69,800	7,346,450.00	16.03
2	600418	江淮汽车	114,100	5,271,420.00	11.51
3	601127	赛力斯	53,400	4,850,322.00	10.59
4	600104	上汽集团	300,400	4,382,836.00	9.57
5	600066	宇通客车	91,200	3,270,432.00	7.14

6	000625	长安汽车	324,200	3,242,000.00	7.08
7	600733	北汽蓝谷	262,200	1,874,730.00	4.09
8	601633	长城汽车	85,600	1,765,928.00	3.85
9	601238	广汽集团	152,000	1,092,880.00	2.39
10	600166	福田汽车	326,000	958,440.00	2.09

### 5.3.2 报告期末积极投资按公允价值占基金资产净值比例大小排序的前五名股票投资明细

无。

### 5.4 报告期末按债券品种分类的债券投资组合

序号	债券品种	公允价值（元）	占基金资产净值比例（%）
1	国家债券	1,108,695.12	2.42
2	央行票据	-	-
3	金融债券	-	-
	其中：政策性金融债	-	-
4	企业债券	-	-
5	企业短期融资券	-	-
6	中期票据	-	-
7	可转债（可交换债）	-	-
8	同业存单	-	-
9	其他	-	-
10	合计	1,108,695.12	2.42

### 5.5 报告期末按公允价值占基金资产净值比例大小排名的前五名债券投资明细

序号	债券代码	债券名称	数量（张）	公允价值（元）	占基金资产净值比例（%）
1	019785	25 国债 13	7,000	706,656.71	1.54
2	019792	25 国债 19	2,000	201,510.36	0.44
3	019827	26 国债 01	2,000	200,528.05	0.44

### 5.6 报告期末按公允价值占基金资产净值比例大小排名的前十名资产支持证券投资明细

本基金本报告期末未持有资产支持证券。

### 5.7 报告期末按公允价值占基金资产净值比例大小排序的前五名贵金属投资明细

无。

**5.8 报告期末按公允价值占基金资产净值比例大小排名的前五名权证投资明细**

无。

**5.9 报告期末本基金投资的股指期货交易情况说明****5.9.1 报告期末本基金投资的股指期货持仓和损益明细**

无。

**5.9.2 本基金投资股指期货的投资政策**

本基金投资股指期货将根据风险管理的原则，以套期保值为目的，主要选择流动性好、交易活跃的股指期货合约。本基金力争利用股指期货的杠杆作用，降低股票仓位频繁调整的交易成本和跟踪误差，达到有效跟踪标的指数的目的。

**5.10 报告期末本基金投资的国债期货交易情况说明****5.10.1 本期国债期货投资政策**

无。

**5.10.2 报告期末本基金投资的国债期货持仓和损益明细**

无。

**5.10.3 本期国债期货投资评价**

无。

**5.11 投资组合报告附注**

**5.11.1 声明本基金投资的前十名证券的发行主体本期是否出现被监管部门立案调查，或在报告编制日前一年内受到公开谴责、处罚的情形。如是，还应对相关证券的投资决策程序做出说明。**

本基金投资的前十名证券的发行主体本期没有出现被监管部门立案调查，或在报告编制日前一年内受到公开谴责、处罚的情形。

**5.11.2 声明基金投资的前十名股票是否超出基金合同规定的备选股票库。如是，还应对相关股票的投资决策程序做出说明。**

本基金投资的前十名股票（如有）没有超出基金合同规定的备选股票库，本基金管理人从制度和流程上要求股票必须先入库再买入。

**5.11.3 其他资产构成**

序号	名称	金额（元）
1	存出保证金	10,707.86

2	应收证券清算款	-
3	应收股利	-
4	应收利息	-
5	应收申购款	169,601.91
6	其他应收款	-
7	待摊费用	-
8	其他	-
9	合计	180,309.77

#### 5.11.4 报告期末持有的处于转股期的可转换债券明细

本基金本报告期末未持有处于转股期的可转换债券。

#### 5.11.5 报告期末前十名股票中存在流通受限情况的说明

##### 5.11.5.1 报告期末指数投资前十名股票中存在流通受限情况的说明

无。

##### 5.11.5.2 期末积极投资前五名股票中存在流通受限情况的说明

无。

## § 6 开放式基金份额变动

单位：份

项目	南方中证全指汽车指数发起 A	南方中证全指汽车指数发起 C
报告期期初基金份额总额	12,820,665.04	17,536,291.23
报告期期间基金总申购份额	4,619,409.50	27,196,109.77
减：报告期期间基金总赎回份额	2,594,045.17	23,828,393.83
报告期期间基金拆分变动份额（份额减少以“-”填列）	-	-
报告期期末基金份额总额	14,846,029.37	20,904,007.17

## § 7 基金管理人运用固有资金投资本基金情况

### 7.1 基金管理人持有本基金份额变动情况

单位：份

项目	份额
报告期期初管理人持有的本基金份额	10,006,300.63
报告期期间买入/申购总份额	-
报告期期间卖出/赎回总份额	-

报告期期末管理人持有的本基金份额	10,006,300.63
报告期期末持有的本基金份额占基金总份额比例 (%)	27.99

## 7.2 基金管理人运用固有资金投资本基金交易明细

本报告期内，基金管理人不存在申购、赎回或买卖本基金的情况。

## § 8 报告期末发起式基金发起资金持有份额情况

项目	持有份额总数	持有份额占基金总份额比例 (%)	发起份额总数	发起份额占基金总份额比例 (%)	发起份额承诺持有期限
基金管理人固有资金	10,006,300.63	27.99	10,000,000.00	27.97	自合同生效之日起不少于 3 年
基金管理人高级管理人员	-	-	-	-	-
基金经理等人员	-	-	-	-	-
基金管理人股东	-	-	-	-	-
其他	-	-	-	-	-
合计	10,006,300.63	27.99	10,000,000.00	27.97	-

## § 9 影响投资者决策的其他重要信息

### 9.1 报告期内单一投资者持有基金份额比例达到或超过 20%的情况

投资者类别	报告期内持有基金份额变化情况					报告期末持有基金情况	
	序号	持有基金份额比例达到或者超过 20% 的时间区间	期初份额	申购份额	赎回份额	持有份额	份额占比
机构	1	20260101-20260331	10,006,300.63	-	-	10,006,300.63	27.99%
产品特有风险							
本基金存在持有基金份额超过 20% 的基金份额持有人，在特定赎回比例及市场条件下，若基金管理人未能以合理价格及时变现基金资产，将会导致流动性风险和基金净值波动风险。							

## 9.2 影响投资者决策的其他重要信息

无。

## § 10 备查文件目录

### 10.1 备查文件目录

- 1、《南方中证全指汽车指数发起式证券投资基金基金合同》；
- 2、《南方中证全指汽车指数发起式证券投资基金托管协议》；
- 3、南方中证全指汽车指数发起式证券投资基金 2026 年 1 季度报告原文。

### 10.2 存放地点

深圳市福田区莲花街道益田路 5999 号基金大厦 32-42 楼。

### 10.3 查阅方式

网站：<http://www.nffund.com>