

# 嘉实内需精选混合型证券投资基金 2026 年第 1 季度报告

2026 年 3 月 31 日

基金管理人：嘉实基金管理有限公司

基金托管人：招商银行股份有限公司

报告送出日期：2026 年 4 月 22 日

## §1 重要提示

基金管理人的董事会及董事保证本报告所载资料不存在虚假记载、误导性陈述或重大遗漏，并对其内容的真实性、准确性和完整性承担个别及连带责任。

基金托管人招商银行股份有限公司根据本基金合同规定，于 2026 年 04 月 20 日复核了本报告中的财务指标、净值表现和投资组合报告等内容，保证复核内容不存在虚假记载、误导性陈述或者重大遗漏。

基金管理人承诺以诚实信用、勤勉尽责的原则管理和运用基金资产，但不保证基金一定盈利。

基金的过往业绩并不代表其未来表现。投资有风险，投资者在作出投资决策前应仔细阅读本基金的招募说明书。

本报告中财务资料未经审计。

本报告期自 2026 年 01 月 01 日起至 2026 年 03 月 31 日止。

## §2 基金产品概况

基金简称	嘉实内需精选混合
基金主代码	014074
基金运作方式	契约型开放式
基金合同生效日	2022 年 1 月 6 日
报告期末基金份额总额	291,458,932.71 份
投资目标	本基金在严格控制组合风险并保持良好流动性的前提下，通过深入的基本面研究，精选受益于中国内需市场快速增长的上市公司，力争实现基金资产的持续稳定增值。
投资策略	“坚持扩大内需战略基点，加快培育完整内需体系”，是十四五规划中构建国内国外双循环发展新格局的重要抓手；本基金界定的“内需精选”主题是指顺应居民消费升级趋势，在“扩大内需”国家战略下，受益于“提升传统消费”、“培育新型消费”以及“发展服务消费”等政策主线，业绩快速增长的行业及相关产业链发展机会。具体投资策略包括：资产配置策略、股票投资策略（含内需精选主题界定）、债券投资策略、衍生品投资策略、资产支持证券投资策略、融资策略、风险管理策略。
业绩比较基准	中证内地消费主题指数收益率×70%+恒生指数收益率×10%+中债综合财富指数收益率×20%
风险收益特征	本基金为混合型证券投资基金，其预期收益及预期风险水平高于债券型基金和货币市场基金，但低于股票型基金。本基金可投资港股通标的股票，一旦投资将承担汇率风险以及因投资环境、投资标的、市场制度、交易规

	则差异等带来的境外市场的风险。	
基金管理人	嘉实基金管理有限公司	
基金托管人	招商银行股份有限公司	
下属分级基金的基金简称	嘉实内需精选混合 A	嘉实内需精选混合 C
下属分级基金的交易代码	014074	014075
报告期末下属分级基金的份额总额	219,007,613.78 份	72,451,318.93 份

### §3 主要财务指标和基金净值表现

#### 3.1 主要财务指标

单位：人民币元

主要财务指标	报告期（2026 年 1 月 1 日-2026 年 3 月 31 日）	
	嘉实内需精选混合 A	嘉实内需精选混合 C
1. 本期已实现收益	-8,420,878.63	-2,721,572.48
2. 本期利润	-15,928,736.51	-5,216,605.02
3. 加权平均基金份额本期利润	-0.0693	-0.0703
4. 期末基金资产净值	146,930,412.72	47,412,226.45
5. 期末基金份额净值	0.6709	0.6544

注：（1）本期已实现收益指基金本期利息收入、投资收益、其他收入（不含公允价值变动收益）扣除相关费用和信用减值损失后的余额，本期利润为本期已实现收益加上本期公允价值变动收益。

（2）上述基金业绩指标不包括持有人认购或交易基金的各项费用，计入费用后实际收益水平要低于所列数字。

#### 3.2 基金净值表现

##### 3.2.1 基金份额净值增长率及其与同期业绩比较基准收益率的比较

嘉实内需精选混合 A

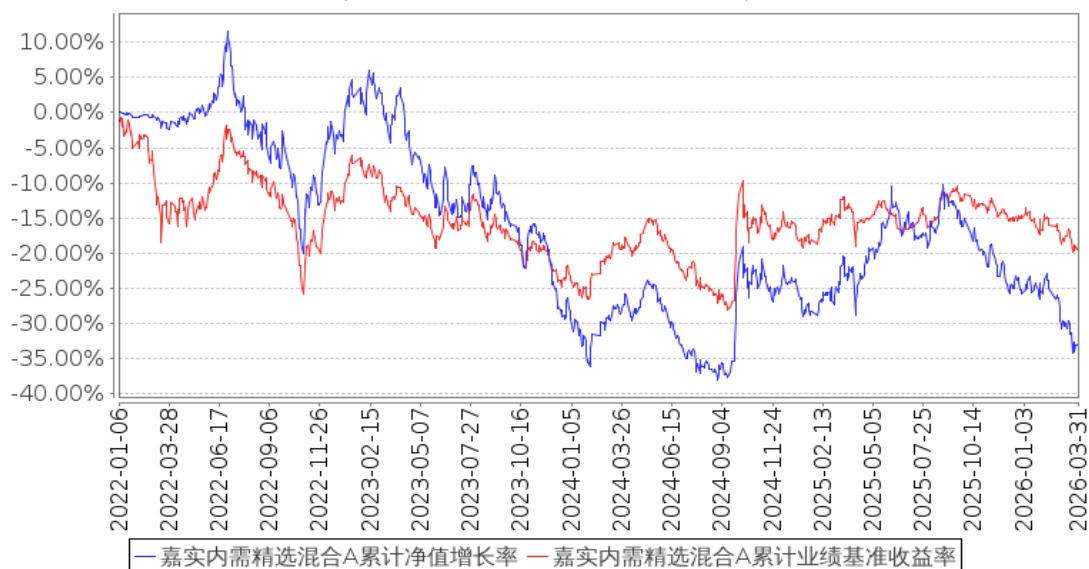
阶段	净值增长率①	净值增长率标准 差②	业绩比较基准 收益率③	业绩比较基准 收益率标准差 ④	①-③	②-④
过去三个月	-9.70%	1.25%	-4.90%	0.76%	-4.80%	0.49%
过去六个月	-21.07%	1.14%	-8.65%	0.65%	-12.42%	0.49%
过去一年	-13.25%	1.25%	-6.48%	0.71%	-6.77%	0.54%
过去三年	-34.50%	1.26%	-9.74%	0.89%	-24.76%	0.37%
自基金合同 生效起至今	-32.91%	1.25%	-19.29%	0.99%	-13.62%	0.26%

## 嘉实内需精选混合 C

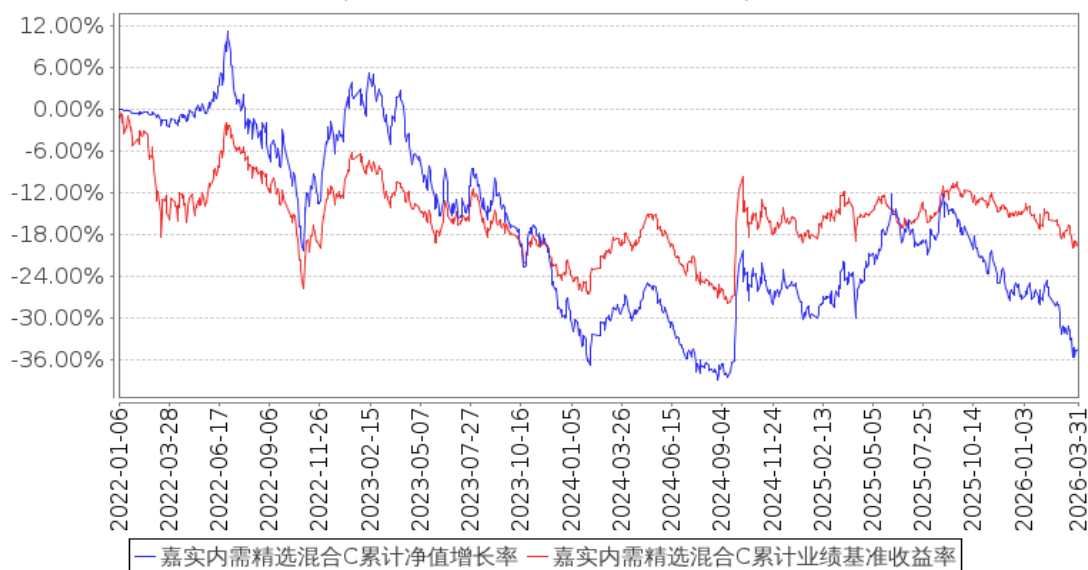
阶段	净值增长率①	净值增长率标准差②	业绩比较基准收益率③	业绩比较基准收益率标准差④	①—③	②—④
过去三个月	-9.84%	1.25%	-4.90%	0.76%	-4.94%	0.49%
过去六个月	-21.30%	1.14%	-8.65%	0.65%	-12.65%	0.49%
过去一年	-13.77%	1.25%	-6.48%	0.71%	-7.29%	0.54%
过去三年	-35.63%	1.26%	-9.74%	0.89%	-25.89%	0.37%
自基金合同生效起至今	-34.56%	1.25%	-19.29%	0.99%	-15.27%	0.26%

### 3.2.2 自基金合同生效以来基金累计净值增长率变动及其与同期业绩比较基准收益率变动的比较

嘉实内需精选混合A累计净值增长率与同期业绩比较基准收益率的历史走势对比图  
(2022年01月06日至2026年03月31日)



**嘉实内需精选混合C累计净值增长率与同期业绩比较基准收益率的历史走势对比图**  
(2022年01月06日至2026年03月31日)



注：按基金合同和招募说明书的约定，本基金自基金合同生效日起 6 个月为建仓期，建仓期结束时本基金的各项资产配置比例符合基金合同约定。

### 3.3 其他指标

无。

## §4 管理人报告

### 4.1 基金经理（或基金经理小组）简介

姓名	职务	任本基金的基金经理期限		证券从业年限	说明
		任职日期	离任日期		
吴越	本基金、嘉实新收益混合、嘉实新起航混合、嘉实农业产业股票、嘉实消费精选股票、嘉实瑞虹三年定期混合、嘉实优享生活混合基金经理	2022年1月6日	-	12年	2013年6月加入嘉实基金管理有限公司研究部任研究员一职，先后负责A股食品饮料、轻工等行业的研究工作，现任大消费研究总监。硕士研究生，具有基金从业资格。中国国籍。

注：（1）首任基金经理的“任职日期”为基金合同生效日，此后的非首任基金经理的“任职日期”指根据公司决定确定的聘任日期；“离任日期”指根据公司决定确定的解聘日期。

（2）证券从业的含义遵从行业协会相关规定。

## 4.2 管理人对报告期内本基金运作合规守信情况的说明

报告期内，本基金管理人严格遵循了《证券法》、《证券投资基金法》及其各项配套法规、《嘉实内需精选混合型证券投资基金基金合同》和其他相关法律法规的规定，本着诚实信用、勤勉尽责的原则管理和运用基金资产，在严格控制风险的基础上，为基金份额持有人谋求最大利益。本基金运作管理符合有关法律法规和基金合同的规定和约定，无损害基金份额持有人利益的行为。

## 4.3 公平交易专项说明

### 4.3.1 公平交易制度的执行情况

报告期内，基金管理人严格执行证监会《证券投资基金管理公司公平交易制度指导意见》和公司内部公平交易制度，各投资组合按投资管理制度和流程独立决策，并在获得投资信息、投资建议和实施投资决策方面享有公平的机会；通过完善交易范围内各类交易的公平交易执行细则、严格的流程控制、持续的技术改进，确保公平交易原则的实现；通过 IT 系统和人工监控等方式进行日常监控，公平对待旗下管理的所有投资组合。

### 4.3.2 异常交易行为的专项说明

报告期内，公司旗下所有投资组合参与交易所公开竞价交易中，同日反向交易成交较少的单边交易量超过该证券当日成交量的 5%的，合计 1 次，为不同基金经理管理的组合间因投资策略不同而发生的反向交易，未发现不公平交易和利益输送行为。

## 4.4 报告期内基金的投资策略和运作分析

回顾 26Q1，消费板块基本面和市场走势呈现出明显背离：

A) 春节超预期：绝大部分的消费品，无论是商品消费还是服务消费在今年春节旺季都呈现出超预期走势，高端白酒价格下行刺激刚性需求爆发龙头品牌价稳量升，餐饮链底部企稳复苏景气逐季改善，出行链在政策支持+旺季延长驱动下需求旺盛，整体来看，消费板块在经历了持续多年的下行周期后，我们的确在 26Q1 看到了久违的拐点迹象。

B) 通缩循环结束：微观层面，降价促销不再是唯一答案，25H2 开始部分消费品企业尝试进行收缩费用、恢复价格体系，终端零售价盘见底迹象明显。宏观层面，中东地缘战争带来的影响可能是长期且显著的，油价中枢性抬升直接带动以玉米为代表的能量作物的需求改变全球农产品

供需平衡表。中东地区部分工业品供应链阻断，伊朗作为全球重要的化肥产出国，将对以巴西为代表的南美粮食主产国的种植成本带来影响，26H2 开始国内有望迎来新一轮农产品/养殖等板块的价格拐点上行周期

C) 春节后猪价跌破 10 元：猪价节后超预期暴跌，目前已经处于 10 年维度最低价格，击穿了规模养殖户的现金成本，行业头均亏损幅度创历史记录。猪价暴跌将显著且快速的加大供给去化，中小养殖户的心态有望出现根本性扭转，我们判断 26Q2 开始，能繁母猪的数据将迎来历史级别的拐点，从而驱动 6-12 月后的猪价反转。

短期虽然因为市场行为消费板块表现依然乏善可陈，但无论是需求端还是供给端我们都看到了积极因素，伴随基本面企稳、改善持续兑现、农业大周期启动，消费板块有望在年内逐步迎来反转。

#### 4.5 报告期内基金的业绩表现

截至本报告期末嘉实内需精选混合 A 基金份额净值为 0.6709 元，本报告期基金份额净值增长率为-9.70%；截至本报告期末嘉实内需精选混合 C 基金份额净值为 0.6544 元，本报告期基金份额净值增长率为-9.84%；业绩比较基准收益率为-4.90%。

#### 4.6 报告期内基金持有人数或基金资产净值预警说明

无。

## §5 投资组合报告

### 5.1 报告期末基金资产组合情况

序号	项目	金额（元）	占基金总资产的比例（%）
1	权益投资	174,937,851.72	89.61
	其中：股票	174,937,851.72	89.61
2	基金投资	-	-
3	固定收益投资	12,392,886.90	6.35
	其中：债券	12,392,886.90	6.35
	资产支持证券	-	-
4	贵金属投资	-	-
5	金融衍生品投资	-	-
6	买入返售金融资产	-	-
	其中：买断式回购的买入返售金融资产	-	-
7	银行存款和结算备付金合计	6,050,060.91	3.10
8	其他资产	1,837,847.89	0.94
9	合计	195,218,647.42	100.00

注：通过港股通交易机制投资的港股公允价值为 80,652,185.72 元，占基金资产净值的比例为 41.50%。

## 5.2 报告期末按行业分类的股票投资组合

### 5.2.1 报告期末按行业分类的境内股票投资组合

代码	行业类别	公允价值（元）	占基金资产净值比例（%）
A	农、林、牧、渔业	3,666,200.00	1.89
B	采矿业	-	-
C	制造业	69,675,555.33	35.85
D	电力、热力、燃气及水生产和供应业	-	-
E	建筑业	-	-
F	批发和零售业	6,027,356.40	3.10
G	交通运输、仓储和邮政业	21,739.80	0.01
H	住宿和餐饮业	9,972,913.00	5.13
I	信息传输、软件和信息技术服务业	26,448.67	0.01
J	金融业	-	-
K	房地产业	-	-
L	租赁和商务服务业	-	-
M	科学研究和技术服务业	4,895,452.80	2.52
N	水利、环境和公共设施管理业	-	-
O	居民服务、修理和其他服务业	-	-
P	教育	-	-
Q	卫生和社会工作	-	-
R	文化、体育和娱乐业	-	-
S	综合	-	-
	合计	94,285,666.00	48.52

### 5.2.2 报告期末按行业分类的港股通投资股票投资组合

行业类别	公允价值（人民币）	占基金资产净值比例（%）
通信服务	-	-
非必需消费品	31,751,310.24	16.34
必需消费品	44,060,091.51	22.67
能源	-	-
金融	-	-
医疗保健	4,840,783.97	2.49
工业	-	-
信息技术	-	-
原材料	-	-
房地产	-	-

公用事业	-	-
合计	80,652,185.72	41.50

注：以上分类采用彭博提供的国际通用行业分类标准。

### 5.3 期末按公允价值占基金资产净值比例大小排序的股票投资明细

#### 5.3.1 报告期末按公允价值占基金资产净值比例大小排序的前十名股票投资明细

序号	股票代码	股票名称	数量（股）	公允价值（元）	占基金资产净值比例（%）
1	600519	贵州茅台	13,600	19,720,000.00	10.15
2	02648	安井食品	197,200	13,755,301.47	7.08
3	300347	泰格医药	90,800	4,887,764.00	2.52
3	03347	泰格医药	132,300	4,840,783.97	2.49
4	00667	中国东方教育	2,052,000	9,222,130.21	4.75
5	09858	优然牧业	2,619,000	8,926,041.76	4.59
6	01880	中国中免	152,100	8,722,570.34	4.49
7	01318	毛戈平	120,900	8,048,848.59	4.14
8	000568	泸州老窖	76,200	7,976,616.00	4.10
9	02331	李宁	400,500	7,567,499.57	3.89
10	002810	山东赫达	275,400	6,455,376.00	3.32

注：报告期末本基金持有的“贵州茅台”市值占净值比例被动超过 10%，已于 2026 年 4 月 2 日调整至 10%以下。

### 5.4 报告期末按债券品种分类的债券投资组合

序号	债券品种	公允价值（元）	占基金资产净值比例（%）
1	国家债券	12,392,886.90	6.38
2	央行票据	-	-
3	金融债券	-	-
	其中：政策性金融债	-	-
4	企业债券	-	-
5	企业短期融资券	-	-
6	中期票据	-	-
7	可转债（可交换债）	-	-
8	同业存单	-	-
9	其他	-	-
10	合计	12,392,886.90	6.38

### 5.5 报告期末按公允价值占基金资产净值比例大小排序的前五名债券投资明细

序号	债券代码	债券名称	数量（张）	公允价值（元）	占基金资产净值比例（%）
1	019792	25 国债 19	123,000	12,392,886.90	6.38

注：报告期末，本基金仅持有上述 1 只债券。

### 5.6 报告期末按公允价值占基金资产净值比例大小排序的前十名资产支持证券投资

## 明细

无。

### 5.7 报告期末按公允价值占基金资产净值比例大小排序的前五名贵金属投资明细

无。

### 5.8 报告期末按公允价值占基金资产净值比例大小排序的前五名权证投资明细

无。

### 5.9 报告期末本基金投资的股指期货交易情况说明

#### 5.9.1 报告期末本基金投资的股指期货持仓和损益明细

无。

#### 5.9.2 本基金投资股指期货的投资政策

无。

### 5.10 报告期末本基金投资的国债期货交易情况说明

#### 5.10.1 本期国债期货投资政策

无。

#### 5.10.2 报告期末本基金投资的国债期货持仓和损益明细

无。

#### 5.10.3 本期国债期货投资评价

无。

### 5.11 投资组合报告附注

#### 5.11.1 本基金投资的前十名证券的发行主体本期是否出现被监管部门立案调查，或在报告编制日前一年内受到公开谴责、处罚的情形

基金管理人未发现本基金投资的前十名证券的发行主体出现本期被监管部门立案调查，或在报告编制日前一年内受到公开谴责、处罚的情形。

#### 5.11.2 基金投资的前十名股票是否超出基金合同规定的备选股票库

本基金投资的前十名股票中，没有超出基金合同规定的备选股票库之外的股票。

#### 5.11.3 其他资产构成

序号	名称	金额（元）
1	存出保证金	-
2	应收证券清算款	1,804,282.01
3	应收股利	-
4	应收利息	-
5	应收申购款	33,565.88
6	其他应收款	-
7	其他	-
8	合计	1,837,847.89

#### 5.11.4 报告期末持有的处于转股期的可转换债券明细

无。

#### 5.11.5 报告期末前十名股票中存在流通受限情况的说明

无。

#### 5.11.6 投资组合报告附注的其他文字描述部分

无。

## §6 开放式基金份额变动

单位：份

项目	嘉实内需精选混合 A	嘉实内需精选混合 C
报告期期初基金份额总额	246,055,230.49	76,905,564.58
报告期期间基金总申购份额	2,184,892.99	5,480,996.25
减：报告期期间基金总赎回份额	29,232,509.70	9,935,241.90
报告期期间基金拆分变动份额（份额减少以“-”填列）	-	-
报告期期末基金份额总额	219,007,613.78	72,451,318.93

注：报告期期间基金总申购份额含红利再投、转换入份额，总赎回份额含转换出份额。

## §7 基金管理人运用固有资金投资本基金情况

#### 7.1 基金管理人持有本基金份额变动情况

无。

#### 7.2 基金管理人运用固有资金投资本基金交易明细

无。

## §8 影响投资者决策的其他重要信息

## 8.1 报告期内单一投资者持有基金份额比例达到或超过 20%的情况

本基金本报告期无需要披露的单一投资者持有基金份额比例达到或超过 20%的情况。

## §9 备查文件目录

### 9.1 备查文件目录

- (1) 中国证监会准予嘉实内需精选混合型证券投资基金注册的批复文件。
- (2) 《嘉实内需精选混合型证券投资基金基金合同》；
- (3) 《嘉实内需精选混合型证券投资基金托管协议》；
- (4) 《嘉实内需精选混合型证券投资基金招募说明书》；
- (5) 基金管理人业务资格批件、营业执照；
- (6) 报告期内嘉实内需精选混合型证券投资基金公告的各项原稿。

### 9.2 存放地点

北京市朝阳区建国门外大街 21 号北京国际俱乐部 C 座写字楼 12A 层嘉实基金管理有限公司

### 9.3 查阅方式

(1) 书面查询：查阅时间为每工作日 8:30-11:30, 13:00-17:30。投资者可免费查阅，也可按工本费购买复印件。

(2) 网站查询：基金管理人网址：<http://www.jsfund.cn>

投资者对本报告如有疑问，可咨询本基金管理人嘉实基金管理有限公司，咨询电话 400-600-8800，或发 E-mail:service@jsfund.cn。

嘉实基金管理有限公司

2026 年 4 月 22 日