

南方金融主题灵活配置混合型证券投资基金（C类份额）基金产品资料概要（2026年6月更新）

编制日期：2026年5月29日

送出日期：2026年6月1日

**本概要提供本基金的重要信息，是招募说明书的一部分。
作出投资决定前，请阅读完整的招募说明书等销售文件。**

一、产品概况

基金简称	南方金融主题灵活配置混合 C	基金代码	013500
基金管理人	南方基金管理股份有限公司	基金托管人	兴业银行股份有限公司
基金合同生效日	2017年8月3日		
基金类型	混合型	交易币种	人民币
运作方式	普通开放式		
开放频率	每个开放日		
基金经理	金岚枫	开始担任本基金基金经理的日期	2021年5月21日
		证券从业日期	2015年9月25日
其他	《基金合同》生效后，连续20个工作日出现基金份额持有人数量不满200人或者基金资产净值低于5000万元的，基金管理人应当在定期报告中予以披露；连续50个工作日出现前述情形的，基金合同应当终止，无需召开基金份额持有人大会。 法律法规或中国证监会另有规定时，从其规定。		

注：自2021年9月7日起，本基金增加C类基金份额。

二、基金投资与净值表现

（一）投资目标与投资策略

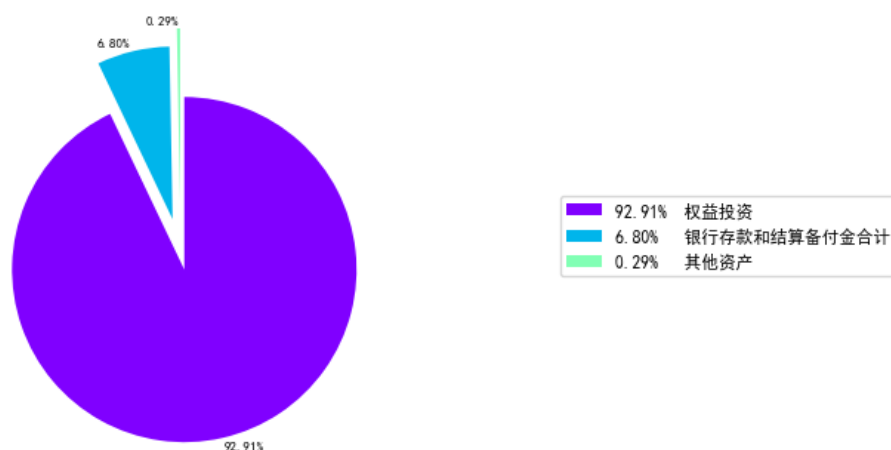
详见《南方金融主题灵活配置混合型证券投资基金招募说明书》第九部分“基金的投资”。

投资目标	在有效控制组合风险并保持良好流动性的前提下，通过专业化研究分析及投资，力争实现基金资产的长期稳健增值。
投资范围	本基金的投资范围包括国内依法发行上市的股票（包括中小板、创业板及其他经中国证监会核准上市的股票以及存托凭证（下同）、债券（包括国债、央行票据、金融债券、企业债券、公司债券、中期票据、短期融资券、超短期融资券、次级债券、政府机构债券、地方政府债券、可交换债券、中小企业私募债券、可转换债券（含分离交易可转债）等）、资产支持证券、债券回购、银行存款（包括协议存款、定期存款及其他银行存款）、货币市场工具、权证、股指期货以及经中国证监会允许基金投资的其他金融工具，但需符合中国证监会的相关规定。

	<p>本基金股票（含存托凭证）投资占基金资产的比例范围为 0-95%，其中投资于本基金定义的“金融主题”范畴内的证券不低于非现金基金资产的 80%。本基金每个交易日日终在扣除股指期货合约需缴纳的交易保证金后，应当保持不低于基金资产净值 5%的现金或者到期日在一年以内的政府债券。</p> <p>如法律法规或监管机构以后允许基金投资其他品种，基金管理人在履行适当程序后，可以将其纳入投资范围。</p>
主要投资策略	<p>本基金通过定性与定量相结合的方法分析宏观经济和证券市场发展趋势，评估市场的系统性风险和各类资产的预期收益与风险，据此合理制定和调整股票、债券等各类资产的比例，在保持总体风险水平相对稳定的基础上，力争投资组合的稳定增值。此外，本基金将持续地进行定期与不定期的资产配置风险监控，适时地做出相应的调整。</p>
业绩比较基准	<p>中证全指金融指数收益率×90%+中债-综合财富（1-3年）指数收益率×10%。</p>
风险收益特征	<p>本基金为混合型基金，其长期平均风险和预期收益水平低于股票型基金，高于债券型基金、货币市场基金。</p>

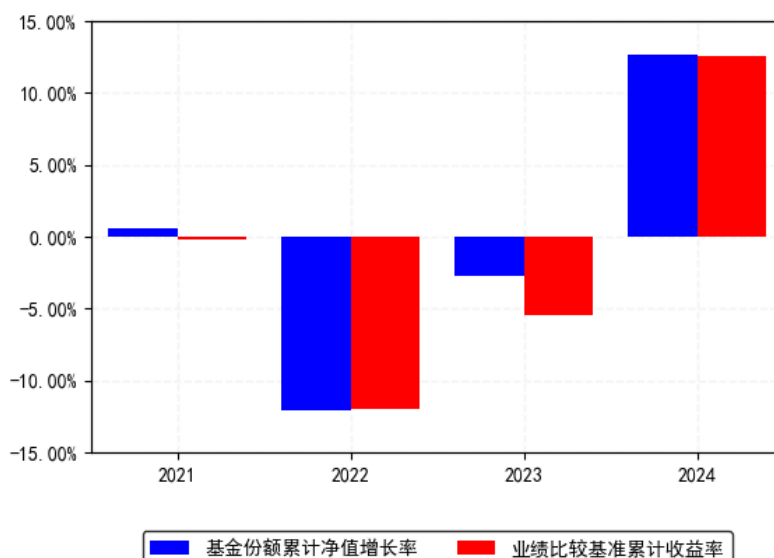
（二）投资组合资产配置图表/区域配置图表

投资组合资产配置图（2025年12月31日）



（三）自基金合同生效以来基金每年的净值增长率及与同期业绩比较基准的比较图

南方金融主题灵活配置混合C每年净值增长率与同期业绩比较基准收益率的对比图（2024年12月31日）



1. 基金合同生效当年按实际期限计算，不按整个自然年度进行折算。
2. 基金的过往业绩不代表未来表现。

注：2026年6月1日起本基金的业绩比较基准调整为中证全指金融指数收益率×90%+中债-综合财富（1-3年）指数收益率×10%。

三、投资本基金涉及的费用

（一）基金销售相关费用

费用类型	份额（S）或金额（M）/持有期限（N）	收费方式/费率	备注
赎回费	N < 7 天	1.5%	-
	7 天 ≤ N < 30 天	0.5%	-
	30 天 ≤ N	0%	-

本基金C类份额不收取申购费。

赎回费用由赎回基金份额的基金份额持有人承担，在基金份额持有人赎回基金份额时收取。

（二）基金运作相关费用

以下费用将从基金资产中扣除：

费用类别	收费方式/年费率或金额	收取方
管理费	1.00%	基金管理人和销售机构
托管费	0.10%	基金托管人
销售服务费	0.60%	销售机构
审计费用	40,000.00	会计师事务所
信息披露费	120,000.00	规定披露报刊
其他费用	《基金合同》生效后与基金相关的信息披露费用；《基金合同》生效后与基金相关的会计师费、律师费、审计费、诉讼费和仲裁费；基金份额持有人大会费用；基金的证券、期货交易费用；基金的银行汇划费用；基金相关账户的开户及维护费用；按照国家有关规定和《基金合同》约	

定，可以在基金财产中列支的其他费用。

注：本基金交易证券、基金等产生的费用和税负，按实际发生额从基金资产扣除。

上表中年费用金额为基金整体承担费用，非单个份额类别费用，且年金额为预估值，最终实际金额以基金定期报告披露为准。

（三）基金运作综合费用测算

若投资者申购本基金份额，在持有期间，投资者需支出的运作费率如下表：

基金运作综合费率（年化）
1.72%

基金管理费率、托管费率、销售服务费率（若有）为基金现行费率，其他运作费用以最近一次基金年报披露的相关数据为基准测算。

四、风险揭示与重要提示

（一）风险揭示

本基金不提供任何保证。投资者可能损失本金。

投资有风险，投资者购买基金时应认真阅读本基金的《招募说明书》等销售文件。

本基金面临的主要风险有市场风险、管理风险、流动性风险、本基金特有的风险、本基金法律文件风险收益特征表述与销售机构基金风险评价可能不一致的风险及其他风险等。

本基金特有的风险包括：

1、本基金为混合型基金，股票资产占基金资产的比例范围为0-95%，因此股票市场的变化将影响到基金业绩表现，基金净值表现因此可能受到影响。本基金管理人将发挥专业研究优势，加强对市场、上市公司基本面和固定收益类产品的深入研究，持续优化组合配置，以控制特定风险。本基金可根据市场环境动态调整股票仓位，可能出现股票配置比例较高的情形（如超过80%），由此可能增加本基金净值的波动性。也可能出现股票配置比例较低的情形（如低于20%），由此可能降低本基金净值的波动性。

2、本基金投资中小企业私募债券，中小企业私募债是根据相关法律法规由非上市中小企业采用非公开方式发行的债券。

由于不能公开交易，一般情况下，交易不活跃，潜在较大流动性风险。外部评级机构一般不对这类债券进行外部评级，可能也会降低市场对该类债券的认可度，从而影响该类债券的市场流动性。同时由于债券发行主体的资产规模较小、经营的波动性较大，且各类材料不公开发布，也大大提高了分析并跟踪发债主体信用基本面的难度。

当发债主体信用质量恶化时，受市场流动性所限，本基金可能无法卖出所持有的中小企业私募债，由此可能给基金净值带来更大的负面影响和损失。

3、本基金投资股指期货的风险。

本基金可投资于股指期货，股指期货作为一种金融衍生品，主要存在以下风险：

（1）市场风险：是指由于股指期货价格变动而给投资者带来的风险。
 （2）流动性风险：是指由于股指期货合约无法及时变现所带来的风险。
 （3）基差风险：是指股指期货合约价格和标的指数价格之间的价格差的波动所造成的风险。

（4）保证金风险：是指由于无法及时筹措资金满足建立或者维持股指期货合约头寸所要求的保证金而带来的风险。

（5）杠杆风险：因股指期货采用保证金交易而存在杠杆，基金财产可能因此产生更大的收益波动。

(6) 信用风险：是指期货经纪公司违约而产生损失的风险。

(7) 操作风险：是指由于内部流程的不完善，业务人员出现差错或者疏漏，或者系统出现故障等原因造成损失的风险。

4、《基金合同》生效后，连续50个工作日出现基金份额持有人数量不满200人或者基金资产净值低于5000万元情形的，基金合同应当终止，无需召开基金份额持有人大会。投资人将面临《基金合同》提前终止的风险。

5、投资于存托凭证的风险。

本基金的投资范围包括国内依法发行上市的存托凭证（“中国存托凭证”），除与其他仅投资于沪深市场股票的基金所面临的共同风险外，本基金还将面临中国存托凭证价格大幅波动甚至出现较大亏损的风险，以及与中国存托凭证发行机制相关的风险，包括存托凭证持有人与境外基础证券发行人的股东在法律地位、享有权利等方面存在差异可能引发的风险；存托凭证持有人在分红派息、行使表决权等方面的特殊安排可能引发的风险；存托协议自动约束存托凭证持有人的风险；因多地上市造成存托凭证价格差异以及波动的风险；存托凭证持有人权益被摊薄的风险；存托凭证退市的风险；已在境外上市的基础证券发行人，在持续信息披露监管方面与境内可能存在差异的风险；境内外法律制度、监管环境差异可能导致的其他风险。

6、本基金法律文件风险收益特征表述与销售机构基金风险评价可能不一致的风险：

本基金法律文件投资章节有关风险收益特征的表述是基于投资范围、投资比例、证券市场普遍规律等做出的概述性描述，代表了一般市场情况下本基金的长期风险收益特征。销售机构（包括基金管理人直销机构和其他销售机构）根据相关法律法规对本基金进行风险评价，不同的销售机构采用的评价方法也不同，因此销售机构的风险等级评价与法律文件中风险收益特征的表述可能存在不同，但销售机构向投资人推介基金产品时，所依据的基金产品风险等级评价结果不得低于基金管理人作出的风险等级评价结果。投资人在购买本基金时需按照销售机构的要求完成风险承受能力与产品风险之间的匹配检验。

7、实施备用的流动性风险管理工具的情形、程序及对投资者的潜在影响：

本基金在面临大规模赎回的情况下有可能因为无法变现造成流动性风险。如果出现流动性风险，基金管理人经与基金托管人协商，在确保投资者得到公平对待的前提下，可实施备用的流动性风险管理工具，作为特定情形下基金管理人流动性风险管理的辅助措施，包括但不限于延期办理巨额赎回申请、暂停接受赎回申请、延缓支付赎回款项、收取短期赎回费、暂停基金估值以及中国证监会认定的其他措施。同时基金管理人应时刻防范可能产生的流动性风险，对流动性风险进行日常监控，保护持有人的利益。当实施备用的流动性风险管理工具时，有可能无法按基金合同约定的时限支付赎回款项。

8、实施侧袋机制对投资者的影响

侧袋机制是一种流动性风险管理工具，是将特定资产分离至专门的侧袋账户进行处置清算，并以处置变现后的款项向基金份额持有人进行支付，目的在于有效隔离并化解风险，确保投资者得到公平对待。但基金启用侧袋机制后，侧袋账户份额将停止披露基金份额净值，并不得办理申购、赎回和转换，仅主袋账户份额正常开放赎回，因此启用侧袋机制时持有基金份额的持有人将在启用侧袋机制后同时持有主袋账户份额和侧袋账户份额，侧袋账户份额不能赎回，其对应特定资产的变现时间具有不确定性，最终变现价格也具有不确定性并且有可能大幅低于启用侧袋机制前特定资产的估值，基金份额持有人可能因此面临损失。

实施侧袋机制期间，因本基金不披露侧袋账户份额的净值，即便基金管理人在基金定期报告中披露报告期末特定资产可变现净值或净值区间的，也不作为特定资产最终变现价格的承诺，因此对于特定资产的公允价值和最终变现价格，基金管理人不承担任何保证和承诺的责任。

基金管理人将根据主袋账户运作情况合理确定申购政策，因此实施侧袋机制后主袋账户份额存在暂停申购的可能。

启用侧袋机制后，基金管理人计算各项投资运作指标和基金业绩指标时仅需考虑主袋账户资产，并根据相关规定对分割侧袋账户资产导致的基金净资产减少进行按投资损失处理，因此本基金披露的业绩指标不能反映特定资产的真实价值及变化情况。

（二）重要提示

南方金融主题灵活配置混合型证券投资基金（以下简称“本基金”）经中国证监会2015年9月7日证监许可[2015]2074号文注册募集，并于2017年5月16日获得证监会延期募集备案的回函（机构部函[2017]1213号）。中国证监会对本基金募集的注册，并不表明其对本基金的价值和收益作出实质性判断或保证，也不表明投资于本基金没有风险。

基金管理人依照恪尽职守、诚实信用、谨慎勤勉的原则管理和运用基金财产，但不保证基金一定盈利，也不保证最低收益。

基金投资者自依基金合同取得基金份额，即成为基金份额持有人和基金合同的当事人。

与本基金/基金合同相关的争议解决方式为仲裁。因本基金产生的或与基金合同有关的一切争议，如经友好协商未能解决的，任何一方均有权将争议提交中国国际经济贸易仲裁委员会仲裁，仲裁地点为北京市。

基金产品资料概要信息发生重大变更的，基金管理人将在三个工作日内更新，其他信息发生变更的，基金管理人每年更新一次。因此，本文件内容相比基金的实际情况可能存在一定的滞后，如需及时、准确获取基金的相关信息，敬请同时关注基金管理人发布的相关临时公告等。

投资人知悉并同意基金管理人可为投资人提供营销信息、资讯与增值服务，并可自主选择退订，具体的服务说明详见招募说明书“基金份额持有人服务”章节。

五、其他资料查询方式

以下资料详见基金管理人网站[www.nffund.com][客服电话：400-889-8899]

- 《南方金融主题灵活配置混合型证券投资基金基金合同》、
- 《南方金融主题灵活配置混合型证券投资基金托管协议》、
- 《南方金融主题灵活配置混合型证券投资基金招募说明书》
- 定期报告、包括基金季度报告、中期报告和年度报告
- 基金份额净值
- 基金销售机构及联系方式
- 其他重要资料

六、其他情况说明

暂无。