

华泰柏瑞沪深 300 指数增强型证券投资基金（C 类份额）

基金产品资料概要更新

编制日期：2026 年 6 月 12 日

送出日期：2026 年 6 月 12 日

本概要提供本基金的重要信息，是招募说明书的一部分。

作出投资决定前，请阅读完整的招募说明书等销售文件。

一、产品概况

基金简称	华泰柏瑞沪深 300 指数增强	基金代码	001074
下属基金简称	华泰柏瑞沪深 300 指数增强 C	下属基金交易代码	006531
基金管理人	华泰柏瑞基金管理有限公司	基金托管人	中国银行股份有限公司
基金合同生效日	2026 年 6 月 12 日		
基金类型	股票型	交易币种	人民币
运作方式	普通开放式	开放频率	每个开放日
基金经理	和磊	开始担任本基金基金经理的日期	2026 年 6 月 12 日
		证券从业日期	2007 年 04 月 23 日
基金经理	孔令焯	开始担任本基金基金经理的日期	2026 年 6 月 12 日
		证券从业日期	2015 年 03 月 01 日
其他	基金合同生效后，连续 20 个工作日出现基金份额持有人数量不满 200 人或者基金资产净值低于 5000 万元情形的，基金管理人应当在定期报告中予以披露；连续 60 个工作日出现前述情形的，基金管理人应当向中国证监会报告并提出解决方案，如转换运作方式、与其他基金合并或者终止基金合同等，并召开基金份额持有人大会进行表决。法律法规或监管部门另有规定时，从其规定。		

二、基金投资与净值表现

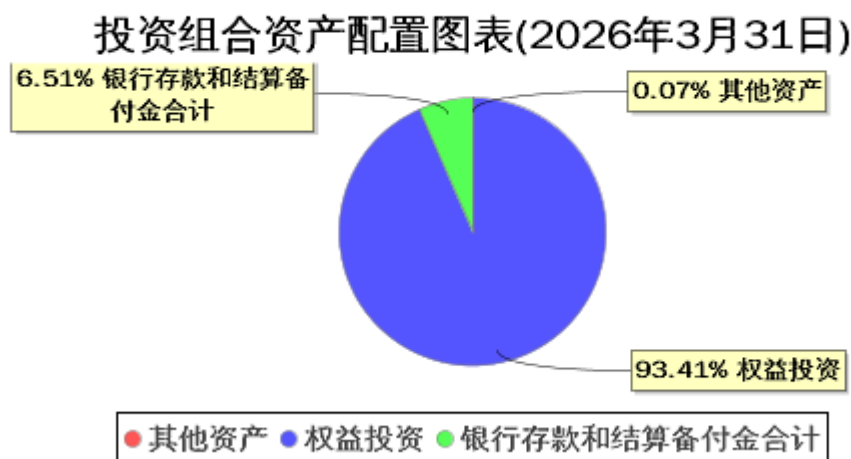
（一）投资目标与投资策略

投资目标	利用定量投资模型，在有效控制风险的前提下，追求资产的长期增值，力争实现超越业绩比较基准的投资回报。
投资范围	本基金的投资范围为具有良好流动性的金融工具，包括国内依法发行上市的股票（包含主板、创业板及其他经中国证监会核准或注册上市的股票）、港股通标的股票、存托凭证、债券（包含国债、金融债、企业/公司债、公开发行的次级债、政府支持机构债券、政府支持债券、地方政府债券、可交换债券、可转换债券（含分离交易可转债）、央行票据、短期融资券、超短期融资券、中期票据等）、资产支持证券、债券回购、银行存款（包括定期存款、协议存款、通知存款等）、货币市场工具（含同业存单）、衍生品（包括股指期货、国债期货、股票期权等）以及法律法规或中国证监会允许基金投资的其他金融工具（但须符合中国证监会相关规定）。

	<p>在符合法律法规规定的情况下，本基金可以参与融资和转融通证券出借业务。</p> <p>如法律法规或监管机构以后允许基金投资其他品种，基金管理人在履行适当程序后，可以将其纳入投资范围。</p> <p>本基金投资于股票及存托凭证资产的比例不低于基金资产的 80%，投资于标的指数成份股及其备选成份股（均含存托凭证）的资产不低于非现金基金资产的 80%，投资于港股通标的股票的比例不超过股票资产的 50%；每个交易日日终在扣除股指期货、国债期货、股票期权合约需缴纳的交易保证金后，现金（不包括结算备付金、存出保证金、应收申购款等）和到期日在一年以内的政府债券的投资比例不低于基金资产净值的 5%。</p> <p>如法律法规或监管机构变更投资品种的投资比例限制，基金管理人在履行适当程序后，可以调整上述投资品种的投资比例。</p> <p>本基金的标的指数为沪深 300 指数。</p>
主要投资策略	<p>1、股票投资策略：本基金为增强型指数基金，主要利用量化投资模型，在保持对基准指数紧密跟踪的前提下力争实现对基准指数长期超越。本基金力争使基金净值增长率与业绩比较基准之间的日均跟踪偏离度的绝对值不超过 0.5%，年化跟踪误差不超过 8%；2、存托凭证投资策略；3、债券投资策略；4、资产支持证券投资策略；5、衍生品投资策略；6、融资及转融通证券出借业务的投资策略</p>
业绩比较基准	<p>沪深 300 指数收益率*95%+活期存款基准利率*5%</p>
风险收益特征	<p>本基金是一只股票指数增强型基金，其预期风险与预期收益高于混合型基金、债券型基金与货币市场基金。</p> <p>本基金还可以根据法律法规规定投资港股通标的股票，除需承担与境内证券投资基金类似的市场波动风险等一般投资风险，还需承担汇率风险以及香港市场风险等境外证券市场投资所面临的特别投资风险。</p>

注：详见《华泰柏瑞沪深 300 指数增强型证券投资基金招募说明书》第九部分“基金的投资”。

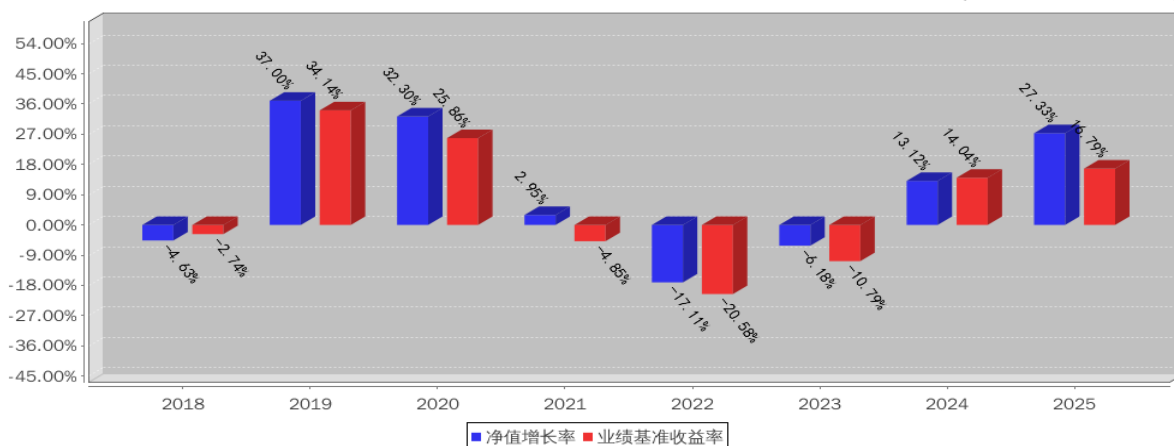
(二) 投资组合资产配置图表/区域配置图表



注：上述数据为基金转型前数据。

(三) 自基金合同生效以来基金每年的净值增长率及与同期业绩比较基准的比较图

华泰柏瑞沪深300指数增强C基金每年净值增长率与同期业绩比较基准收益率的对比图（2025年12月31日）



注：业绩表现截止日期 2025 年 12 月 31 日。基金过往业绩不代表未来表现。上述数据为基金转型前数据。

三、投资本基金涉及的费用

(一) 基金销售相关费用

以下费用在申购/赎回基金过程中收取：

费用类型	份额 (S) 或金额 (M) / 持有期限 (N)	收费方式/费率	备注
申购费 (前收费)	-	-	C 类基金份额申购费率为 0。
赎回费	N < 7 天	1.5%	对个人投资者
	N ≥ 7 天	0%	对个人投资者
	N < 7 天	1.5%	对非个人投资者
	7 天 ≤ N < 30 天	1.0%	对非个人投资者
	30 天 ≤ N < 180 天	0.5%	对非个人投资者
	N ≥ 180 天	0%	对非个人投资者

(二) 基金运作相关费用

以下费用将从基金资产中扣除：

费用类别	收费方式/年费率或金额	收取方
管理费	0.80%	基金管理人和销售机构
托管费	0.20%	基金托管人
销售服务费	0.20%	销售机构
审计费用	35,000.00 元	会计师事务所
信息披露费	120,000.00 元	规定披露报刊
其他费用	详见招募说明书的基金费用与税收章节	相关服务机构

注：1. 本基金交易证券、基金等产生的费用和税负，按实际发生额从基金资产扣除。

2. 审计费用、信息披露费为基金整体承担费用，非单个份额类别费用，且年金额为预估值，最终实际金额以基金定期报告披露为准。

3. 对于投资者通过直销机构申购的 C 类基金份额计提的销售服务费将在投资者赎回相应基金份额或基金合同终止时随赎回款或清算款一并返还给投资者；对于投资者通过代销机构申购且持续持有期限超过一

年的 C 类基金份额继续计提的销售服务费将在投资者赎回相应基金份额或基金合同终止时随赎回款或清算款一并返还给投资者。

（三）基金运作综合费用测算

若投资者认购/申购本基金份额，在持有期间，投资者需支出的运作费率如下表：

华泰柏瑞沪深 300 指数增强 C

基金运作综合费率（年化）
1.24%

注：基金管理费率、托管费率、销售服务费率（若有）为基金现行费率，其他运作费用以最近一次基金年报披露的相关数据为基准测算。

四、风险揭示与重要提示

（一）风险揭示

本基金不提供任何保证。投资者可能损失本金。

投资有风险，投资者购买基金时应认真阅读本基金的《招募说明书》等销售文件。

本基金的投资风险包括投资组合的风险、管理风险、投资合规性风险、本基金特有的风险、本基金法律文件风险收益特征表述与销售机构基金风险评价可能不一致的风险和其它风险。

其中本基金特有的风险包括：指数增强型基金的特定风险（包括标的指数波动的风险、标的指数回报与股票市场平均回报偏离的风险、基金投资组合回报与标的指数回报偏离的风险、跟踪误差控制未达约定目标的风险、成份股停牌的风险、标的指数变更的风险、指数编制机构停止服务的风险、量化增强策略的风险）、股指期货投资风险、股票期权投资风险、国债期货的投资风险、资产支持证券投资风险、融资及转融通证券出借业务的风险、投资科创板风险、投资于存托凭证的风险、投资港股通标的股票的风险、投资北交所上市股票的风险、销售服务费计提与收取方式的风险等。

（二）重要提示

中国证监会对本基金募集的注册，并不表明其对本基金的价值和收益作出实质性判断或保证，也不表明投资于本基金没有风险。

基金管理人依照恪尽职守、诚实信用、谨慎勤勉的原则管理和运用基金财产，但不保证基金一定盈利，也不保证最低收益。

基金投资者自依基金合同取得基金份额，即成为基金份额持有人和基金合同的当事人。

本基金的争议解决处理方式为仲裁。具体仲裁机构和仲裁地点详见基金合同的具体约定。

基金产品资料概要信息发生重大变更的，基金管理人将在三个工作日内更新，其他信息发生变更的，基金管理人每年更新一次。因此，本文件内容相比基金的实际情况可能存在一定的滞后，如需及时、准确获取基金的相关信息，敬请同时关注基金管理人发布的相关临时公告等。

五、其他资料查询方式

以下资料详见华泰柏瑞基金官方网站 [www.huatai-pb.com] [客服电话：400-888-0001]

1、《华泰柏瑞沪深 300 指数增强型证券投资基金基金合同》、《华泰柏瑞沪深 300 指数增强型证券投资基金托管协议》、《华泰柏瑞沪深 300 指数增强型证券投资基金招募说明书》

2、定期报告，包括基金季度报告、中期报告和年度报告

3、基金份额净值

4、基金销售机构及联系方式

5、其他重要资料