

华泰柏瑞基金管理有限公司

华泰柏瑞中证 500 交易型开放式指数证券投资基金联接基金

更新的招募说明书

2026 年第 2 号

(基金经理变更)

基金管理人：华泰柏瑞基金管理有限公司

基金托管人：中国银行股份有限公司

二〇二六年六月

# 华泰柏瑞中证 500 交易型开放式指数证券投资基金联接基金招募说明书（更新）

## 重要提示

华泰柏瑞中证 500 交易型开放式指数证券投资基金联接基金（以下简称“本基金”）根据 2015 年 3 月 31 日中国证券监督管理委员会（以下简称“中国证监会”）《关于准予华泰柏瑞中证 500 交易型开放式指数证券投资基金及联接基金注册的批复》（证监许可【2015】508 号）进行募集。本基金的基金合同于 2015 年 5 月 13 日正式生效。

华泰柏瑞基金管理有限公司（以下简称“基金管理人”或“管理人”或“本公司”）保证招募说明书的内容真实、准确、完整。本招募说明书经中国证监会注册，但中国证监会对本基金募集的注册，并不表明其对本基金的价值和收益作出实质性判断或保证，也不表明投资于本基金没有风险。

基金管理人依照恪尽职守、诚实信用、谨慎勤勉的原则管理和运用基金财产，但不保证基金一定盈利，也不保证最低收益。

本基金标的指数为中证 500 指数。指数编制方案简介如下：

### 1、样本空间

同沪深 300 指数的样本空间，指数样本空间由同时满足以下条件的非 ST、\*ST 沪深 A 股和红筹企业发行的存托凭证组成：

科创板证券：上市时间超过一年。

创业板证券：上市时间超过三年。

其他证券：上市时间超过一个季度，除非该证券自上市以来日均总市值排在前 30 位。

### 2、选择方法

在样本空间中剔除沪深 300 指数样本以及过去一年日均总市值排名前 300 的证券；

对样本空间内剩余证券按照过去一年日均成交金额由高到低排名，剔除排名后 20%的证券；将剩余证券按照过去一年日均总市值由高到低进行排名，选取排名前 500 的证券作为指数样本。

有关指数具体编制方案及成份股信息详见中证指数有限公司网站，网址：[www.csindex.com.cn](http://www.csindex.com.cn)。

本基金投资于证券、期货市场，基金净值会因为证券市场波动等因素产生波动，投资者在投资本基金前，应全面了解本基金的产品特性，充分考虑自身的风险承受能力，理性判断市场，并承担基金投资中出现的各类风险，包括：因政治、经济、社会等环境因素对证券价格产生影响而形成的系统性风险、个别证券特有的非系统性风险、由于基金投资者连续大量赎回基金产

生的流动性风险、基金管理人在基金管理实施过程中产生的基金管理风险、本基金的特定风险等等。

本基金可根据投资策略需要或市场环境变化，选择将部分基金资产投资于科创板股票或选择不将基金资产投资于科创板股票，基金资产并非必然投资于科创板股票。基金资产投资科创板股票，会面临科创板机制下因投资标的、市场制度以及交易规则等差异带来的特有风险，具体详见本招募说明书中“基金的风险揭示”章节。

本基金的投资范围包括存托凭证。存托凭证是新证券品种，本基金投资存托凭证在承担境内上市交易股票投资的共同风险外，还将承担与存托凭证、创新企业发行、境外发行人以及交易机制相关的特有风险。

本基金为指数基金，投资者投资于本基金面临跟踪误差控制未达约定目标、指数编制机构停止服务、成份券停牌等潜在风险，详见本基金招募说明书中“基金的风险揭示”章节。

本基金为华泰柏瑞中证 500 交易型开放式指数证券投资基金（以下简称“中证 500ETF”或“目标 ETF”）的联接基金。其投资目标是紧密跟踪业绩比较基准，追求跟踪偏离度及跟踪误差的最小化。

本基金主要投资于（1）目标 ETF；（2）标的指数的成份股和备选成份股；（3）中国证监会规定的其他证券品种。

由于本基金为目标 ETF 的联接基金，因此，不对联接基金财产中的目标 ETF 部分计提管理费和托管费。

尽管本基金为目标 ETF 的联接基金，但不能保证本基金的表现会与中证 500 指数和华泰柏瑞中证 500ETF 表现完全一致。投资者须参阅“基金的风险揭示”一节以悉详情。

投资者认购（或申购）本基金时应认真阅读本基金的招募说明书、基金合同及基金产品资料概要。基金管理人建议投资者根据自身的风险收益偏好，选择适合自己的基金产品，并且中长期持有。

基金的过往业绩并不预示其未来表现。

本基金为中证 500ETF 的联接基金，二者既有联系又有区别：（1）投资方法不同，中证 500ETF 主要采用完全复制法，直接投资于标的指数的成份股；而本基金采用间接的投资方法，通过将绝大部分基金财产投资于中证 500ETF，实现对业绩比较基准的紧密跟踪。（2）交易方式不同，投资者既可以像投资股票一样在证券交易所买卖中证 500ETF，也可以按照最小申购赎回单位和申购赎回清单的要求，实物申购赎回中证 500ETF；而本基金则像普通开放式基金一样，通过基金管理人和代销机构按未知价法进行基金的申购赎回。

本基金与中证 500ETF 业绩表现可能出现差异。可能引发差异的因素包括：（1）法规对投资比例的要求。中证 500ETF 作为一种特殊的基金品种，可以将全部或接近全部的基金资产用

于跟踪标的指数表现；而本基金作为普通的开放式基金，必需将不低于基金资产净值 5% 的资产投资于现金或者到期日在一年以内的政府债券。（2）申购赎回的影响。中证 500ETF 采取实物申购赎回的方式，申购赎回对基金净值影响较小；而本基金申购赎回采取现金方式，大额申购赎回可能会对基金净值产生一定影响。

基金的过往业绩并不预示其未来表现。

本次招募说明书更新主要涉及基金经理变更，并已对相应内容做出了更新，基金管理人相关信息截止日为 2026 年 6 月 16 日。除非另有说明，本更新招募说明书所载其余内容截止日为 2026 年 06 月 05 日，有关财务和业绩表现数据截止日为 2026 年 03 月 31 日，财务和业绩表现数据未经审计。

## 目录

一、绪言.....	6
二、释义.....	7
三、基金管理人.....	11
四、基金托管人.....	20
五、相关服务机构.....	22
六、基金的募集.....	24
七、基金合同的生效.....	28
八、基金份额的申购、赎回与转换.....	29
九、基金的投资.....	39
十、基金的业绩.....	48
十一、基金的财产.....	51
十二、基金财产的估值.....	52
十三、基金的收益与分配.....	57
十四、基金的费用与税收.....	59
十五、基金的会计与审计.....	62
十六、基金的信息披露.....	63
十七、基金的风险揭示.....	69
十八、基金合同的变更、终止与基金财产的清算.....	74
十九、基金份额的分拆.....	76
二十、基金合同的内容摘要.....	77
二十一、基金托管协议的内容摘要.....	90
二十二、对基金份额持有人的服务.....	100
二十三、其他应披露事项.....	102
二十四、招募说明书存放及查阅方式.....	104
二十五、备查文件.....	105

## 一、绪言

本招募说明书依据《中华人民共和国证券投资基金法》（以下简称“《基金法》”）、《公开募集证券投资基金运作管理办法》（以下简称“《运作办法》”）、《证券投资基金销售管理办法》（以下简称“《销售办法》”）、《公开募集证券投资基金信息披露管理办法》（以下简称“《信息披露办法》”）、《公开募集开放式证券投资基金流动性风险管理规定》（以下简称“《流动性风险管理规定》”）、《公开募集证券投资基金运作指引第 3 号——指数基金指引》（以下简称“《指数基金指引》”）、《证券投资基金信息披露内容与格式准则第 5 号〈招募说明书的内容与格式〉》、《交易型开放式指数证券投资基金（ETF）联接基金审核指引》（以下简称“《审核指引》”）等有关法律法规以及《华泰柏瑞中证 500 交易型开放式指数证券投资基金联接基金基金合同》（以下简称“基金合同”）编写。

基金管理人承诺本招募说明书不存在任何虚假记载、误导性陈述或者重大遗漏，并对其真实性、准确性、完整性承担法律责任。本基金是根据本招募说明书所载明的资料申请募集的。本基金管理人没有委托或授权任何其他人提供未在本招募说明书中载明的信息，或对本招募说明书作任何解释或者说明。

本招募说明书根据本基金的基金合同编写，并经中国证监会注册。基金合同是约定基金当事人之间权利、义务的法律文件。基金投资者自依基金合同取得基金份额，即成为基金份额持有人和基金合同的当事人，其持有基金份额的行为本身即表明其对基金合同的承认和接受，并按照《基金法》、基金合同及其他有关规定享有权利、承担义务。基金投资者欲了解基金份额持有人的权利和义务，应详细查阅基金合同。

本基金由基金管理人依照《基金法》、基金合同和其他有关法律法规规定募集，并经中国证监会注册。中国证监会对本基金募集的注册，并不表明其对本基金的价值和收益做出实质性判断或保证，也不表明投资于本基金没有风险。

## 二、释义

本招募说明书中除非文意另有所指，下列词语具有如下含义：

- 1、基金或本基金：指华泰柏瑞中证 500 交易型开放式指数证券投资基金联接基金
- 2、基金管理人：指华泰柏瑞基金管理有限公司
- 3、基金托管人：指中国银行股份有限公司
- 4、基金合同：指《华泰柏瑞中证 500 交易型开放式指数证券投资基金联接基金基金合同》及对基金合同的任何有效修订和补充
- 5、托管协议：指基金管理人与基金托管人就本基金签订之《华泰柏瑞中证 500 交易型开放式指数证券投资基金联接基金托管协议》及对该托管协议的任何有效修订和补充
- 6、招募说明书：指《华泰柏瑞中证 500 交易型开放式指数证券投资基金联接基金招募说明书》及其更新
- 7、基金份额发售公告：指《华泰柏瑞中证 500 交易型开放式指数证券投资基金联接基金基金份额发售公告》
- 8、法律法规：指中国现行有效并公布实施的法律、行政法规、规范性文件、司法解释、行政规章以及其他对基金合同当事人有约束力的决定、决议、通知等
- 9、《基金法》：指 2012 年 12 月 28 日经第十一届全国人民代表大会常务委员会第三十次会议通过，自 2013 年 6 月 1 日起实施的《中华人民共和国证券投资基金法》及颁布机关对其不时做出的修订
- 10、《销售办法》：指中国证监会 2013 年 3 月 15 日颁布、同年 6 月 1 日实施的《证券投资基金销售管理办法》及颁布机关对其不时做出的修订
- 11、《信息披露办法》：指中国证监会 2019 年 7 月 26 日颁布、同年 9 月 1 日实施的《公开募集证券投资基金信息披露管理办法》及颁布机关对其不时做出的修订
- 12、《运作办法》：指中国证监会 2014 年 7 月 7 日颁布、同年 8 月 8 日实施的《公开募集证券投资基金运作管理办法》及颁布机关对其不时做出的修订
- 13、《流动性风险规定》：指中国证监会 2017 年 8 月 31 日颁布、同年 10 月 1 日实施的《公开募集开放式证券投资基金流动性风险管理规定》及颁布机关对其不时做出的修订
- 14、《指数基金指引》：指中国证监会 2021 年 1 月 18 日颁布、同年 2 月 1 日实施的《公开募集证券投资基金运作指引第 3 号——指数基金指引》及颁布机关对其不时做出的修订
- 15、联接基金：指将绝大多数基金财产投资于跟踪同一标的指数的目标 ETF，紧密

- 跟踪业绩基准表现，追求跟踪偏离度和跟踪误差最小化，采用开放式运作的基金
- 16、目标 ETF：指华泰柏瑞中证 500 交易型开放式指数证券投资基金，简称为“华泰柏瑞中证 500ETF”
  - 17、中国证监会：指中国证券监督管理委员会
  - 18、银行业监督管理机构：指中国人民银行和/或中国银行保险监督管理委员会
  - 19、基金合同当事人：指受基金合同约束，根据基金合同享有权利并承担义务的法律主体，包括基金管理人、基金托管人和基金份额持有人
  - 20、个人投资者：指依据有关法律法规规定可投资于证券投资基金的自然人
  - 21、机构投资者：指依法可以投资证券投资基金的、在中华人民共和国境内合法登记并存续或经有关政府部门批准设立并存续的企业法人、事业法人、社会团体或其他组织
  - 22、合格境外机构投资者：指符合相关法律法规规定可以投资于在中国境内依法募集的证券投资基金的中国境外的机构投资者
  - 23、投资人、投资者：指个人投资者、机构投资者和合格境外机构投资者以及法律法规或中国证监会允许购买证券投资基金的其他投资人的合称
  - 24、基金份额持有人：指依基金合同和招募说明书合法取得基金份额的投资人
  - 25、基金销售业务：指基金管理人或销售机构宣传推介基金，发售基金份额，办理基金份额的申购、赎回、转换、转托管及定期定额投资等业务
  - 26、销售机构：指华泰柏瑞基金管理有限公司以及符合《销售办法》和中国证监会规定的其他条件，取得基金销售业务资格并与基金管理人签订了基金销售服务代理协议，代为办理基金销售业务的机构
  - 27、登记业务：指基金登记、存管、过户、清算和结算业务，具体内容包括投资人基金账户的建立和管理、基金份额登记、基金销售业务的确认、清算和结算、代理发放红利、建立并保管基金份额持有人名册和办理非交易过户等
  - 28、登记机构：指办理登记业务的机构。基金的登记机构为华泰柏瑞基金管理有限公司或接受华泰柏瑞基金管理有限公司委托代为办理登记业务的机构
  - 29、基金账户：指登记机构为投资人开立的、记录其持有的、基金管理人所管理的基金份额余额及其变动情况的账户
  - 30、基金交易账户：指销售机构为投资人开立的、记录投资人通过该销售机构办理认购、申购、赎回、转换或转托管业务而引起的基金份额变动及结余情况的账户
  - 31、基金合同生效日：指基金募集达到法律法规规定及基金合同规定的条件，基金管理人向中国证监会办理基金备案手续完毕，并获得中国证监会书面确认的日期

- 32、 基金合同终止日：指基金合同规定的基金合同终止事由出现后，基金财产清算完毕，清算结果报中国证监会备案并予以公告的日期
- 33、 基金募集期：指自基金份额发售之日起至发售结束之日止的期间，最长不得超过 3 个月
- 34、 存续期：指基金合同生效至终止之间的不定期期限
- 35、 工作日：指上海证券交易所、深圳证券交易所的正常交易日
- 36、 T 日：指销售机构在规定时间受理投资人申购、赎回或其他业务申请的开放日
- 37、 T+n 日：指自 T 日起第 n 个工作日(不包含 T 日)，n 为自然数
- 38、 开放日：指为投资人办理基金份额申购、赎回或其他业务的工作日
- 39、 开放时间：指开放日基金接受申购、赎回或其他交易的时间段
- 40、 《业务规则》：指《华泰柏瑞基金管理有限公司开放式基金业务规则》，是规范基金管理人所管理的开放式证券投资基金登记方面的业务规则，由基金管理人和投资人共同遵守
- 41、 认购：指在基金募集期内，投资人根据基金合同和招募说明书的规定申请购买基金份额的行为
- 42、 申购：指基金合同生效后，投资人根据基金合同和招募说明书的规定申请购买基金份额的行为
- 43、 赎回：指基金合同生效后，基金份额持有人按基金合同和招募说明书规定的条件要求将基金份额兑换为现金的行为
- 44、 销售服务费：指从基金资产中计提的，用于本基金市场推广、销售以及基金份额持有人服务的费用
- 45、 基金份额类别：指本基金根据申购费、销售服务费收取方式的不同，将基金份额分为不同的类别。在投资者申购基金时收取申购费用而不计提销售服务费的，称为 A 类基金份额；在投资者申购基金份额时不收取申购费用，且从本类别基金资产中计提销售服务费的，称为 C 类基金份额
- 46、 基金转换：指基金份额持有人按照基金合同和基金管理人届时有效公告规定的条件，申请将其持有基金管理人管理的、某一基金的基金份额转换为基金管理人管理的其他基金基金份额的行为
- 47、 转托管：指基金份额持有人在本基金的不同销售机构之间实施的变更所持基金份额销售机构的操作
- 48、 定期定额投资计划：指投资人通过有关销售机构提出申请，约定每期申购日、扣款金额及扣款方式，由销售机构于每期约定扣款日在投资人指定银行账户内自动完

- 成扣款及基金申购申请的一种投资方式
- 49、 巨额赎回：指本基金单个开放日，基金净赎回申请(赎回申请份额总数加上基金转换中转出申请份额总数后扣除申购申请份额总数及基金转换中转入申请份额总数后的余额)超过上一开放日基金总份额的 10%
- 50、 元：指人民币元
- 51、 基金收益：指基金投资所得红利、股息、债券利息、买卖证券价差、银行存款利息、已实现的其他合法收入及因运用基金财产带来的成本和费用的节约
- 52、 基金资产总值：指基金拥有的各类有价证券、银行存款本息、基金应收款项以及其他资产的价值总和
- 53、 基金资产净值：指基金资产总值减去基金负债后的价值
- 54、 基金份额净值：指计算日基金资产净值除以计算日基金份额总数
- 55、 流动性受限资产：指由于法律法规、监管、合同或操作障碍等原因无法以合理价格予以变现的资产，包括但不限于到期日在 10 个交易日以上的逆回购与银行定期存款（含协议约定有条件提前支取的银行存款）、停牌股票、流通受限的新股及非公开发行股票、资产支持证券、因发行人债务违约无法进行转让或交易的债券等
- 56、 基金资产估值：指计算评估基金资产和负债的价值，以确定基金资产净值和基金份额净值的过程
- 57、 指定媒介：指中国证监会指定的用以进行信息披露的全国性报刊及指定互联网网站（包括基金管理人网站、基金托管人网站、中国证监会基金电子披露网站）等媒介
- 58、 货币市场工具：指现金；一年以内(含一年)的银行定期存款、大额存单；剩余期限在三百九十七天以内(含三百九十七天)的债券；期限在一年以内(含一年)的债券回购；期限在一年以内(含一年)的中央银行票据；中国证监会、中国人民银行认可的其他具有良好流动性的金融工具
- 59、 转融通证券出借业务：指基金以一定的费率通过证券交易所综合业务平台向中国证券金融股份有限公司出借证券，中国证券金融股份有限公司到期归还所借证券及相应权益补偿并支付费用的业务
- 60、 不可抗力：指基金合同当事人不能预见、不能避免且不能克服的客观事件
- 61、 基金产品资料概要：指《华泰柏瑞中证 500 交易型开放式指数证券投资基金联接基金基金产品资料概要》及其更新

### 三、基金管理人

#### (一) 基金管理人概况

名称：华泰柏瑞基金管理有限公司

住所：中国（上海）自由贸易试验区民生路 1199 弄上海证大五道口广场 1 号 17 层

法定代表人：贾波

成立日期：2004 年 11 月 18 日

批准设立机关：中国证券监督管理委员会

批准设立文号：中国证监会证监基金字[2004]178 号

经营范围：基金管理业务；发起设立基金；中国证监会批准的其他业务

组织形式：有限责任公司

注册资本：贰亿元人民币

存续期间：持续经营

联系人：汪莹白

联系电话：400-888-0001，（021）38601777

股权结构：Heron View Partners LLC 49%、华泰证券股份有限公司 49%、苏州新区高新技术产业股份有限公司 2%。

#### (二) 主要人员情况

##### 1、董事会成员

贾波先生：董事长，学士，曾任职于工商银行江苏省分行，2001 年 7 月至 2016 年 11 月在华泰证券工作，历任经纪业务总部技术主办、零售客户服务总部地区经理、南宁双拥路营业部总经理、南京长江路营业部总经理、企划部副总经理(主持工作)、北京分公司总经理、融资融券部总经理等职务。2016 年 12 月加入华泰柏瑞基金管理有限公司，任公司董事长，兼任华泰盈科资产管理有限公司董事会主席。

刘晓冰先生：董事。1993 年 12 月进入华泰证券股份有限公司，曾任无锡解放西路营业部总经理助理、副总经理、总经理，无锡永乐路营业部负责人，无锡城市中心营业部总经理，无锡分公司总经理，苏州分公司总经理等职务。现任华泰证券股份有限公司上海分公司总经理。

谢仕荣先生：董事，学士、荣誉博士。1961 年加入美国友邦保险有限公司，曾任美国国际集团（AIG Inc.）执行副总裁、董事、副主席、高级副主席、高级副主席兼营运总监；美国友邦保险有限公司总裁兼首席执行官、主席兼首席执行官、名誉主席；友邦保险控股有限公司非执行董事、非执行主席、独立非执行主席及独立非执行董事，2025 年 10 月被授予友邦保险控

股有限公司荣誉主席。

杨智雅女士：董事，硕士，曾就职于升强工业股份有限公司、华之杰国际商业顾问有限公司、AIG 友邦证券投资顾问股份有限公司、AIG 友邦证券投资信托股份有限公司、AIG 友邦证券投资顾问股份有限公司、柏瑞证券投资顾问股份有限公司。

崔春女士：董事，清华大学五道口金融学院货币银行学硕士。曾任中国光大国际信托投资公司证券部经理；光大证券有限公司总裁办高级经理；中国建设银行总行计划财务部副处长、金融机构部副处长；嘉实基金管理有限公司固定收益部总监；中国国际金融股份有限公司资产管理部副总经理、执行总经理、董事总经理，兼任中金香港资产管理有限公司董事；华泰证券（上海）资产管理有限公司总经理、董事长。2025 年 10 月加入华泰柏瑞基金管理有限公司，现任公司总经理，兼任华泰盈科资产管理有限公司董事。

吴冠雄先生：独立董事，硕士，1999 年加入天元律师事务所，历任事务所专职律师、权益合伙人、管理合伙人、事务所执行主任和管理委员会成员。

田中荣治先生：独立董事，硕士，曾任职于野村证券株式会社、瑞穗证券亚洲有限公司、野村国际（香港）有限公司、野村资产管理香港有限公司。2022 年 9 月至今任中国国际金融日本株式会社代表取缔役社长。

孙茂竹先生：独立董事，硕士，1987 年 6 月至 2019 年 2 月任中国人民大学商学院教授、博士生导师。2019 年 2 月从中国人民大学退休。

尹雷先生：独立董事，硕士，曾任深圳证券交易所经理、麦顿投资副总裁、凯鹏华盈基金执行董事、阿里巴巴集团投资总监、阿里巴巴影业集团副总裁、海南阿里影业文化产业基金总裁，2019 年至今任厦门云尚汇影影视文化有限公司董事长。

## 2、监事会成员

徐珊女士：监事，硕士。2009 年 11 月进入华泰证券股份有限公司，曾任研究所研究员，证券投资部风控运营岗，上海黄河路营业部副总经理，上海乳山路营业部负责人、总经理，上海国宾路营业部总经理，上海武定路营业部总经理，上海分公司副总经理兼武定路营业部总经理，金融产品部负责人、总经理等职务。现任华泰证券股份有限公司南京分公司总经理。

陈健先生：监事、硕士。曾任职于怡和集团（香港）、奇胜（香港）、霍尼韦尔（澳大利亚）、波士顿咨询（香港）、电讯盈科（香港）、RAB Capital/RAB-Pi Asia Fund（香港）、Intygral Capital Partners（香港）、Sofaer Capital（香港），现任盈科拓展集团（香港）高级副总裁及 Heron View Partners LLC（香港）的法定代表人。

刘声先生：监事，硕士。2011 年 7 月加入华泰柏瑞基金管理有限公司，现任风险管理部副总监。

杨宇先生：监事，硕士。2016 年 7 月加入华泰柏瑞基金管理有限公司，现任人力资源部总

监助理。

### 3、总经理及其他高级管理人员

崔春女士：总经理，清华大学五道口金融学院货币银行学硕士。曾任中国光大国际信托投资公司证券部经理；光大证券有限公司总裁办高级经理；中国建设银行总行计划财务部副处长、金融机构部副处长；嘉实基金管理有限公司固定收益部总监；中国国际金融股份有限公司资产管理部副总经理、执行总经理、董事总经理，兼任中金香港资产管理有限公司董事；华泰证券（上海）资产管理有限公司总经理、董事长。2025 年 10 月加入华泰柏瑞基金管理有限公司，现任公司总经理，兼任华泰盈科资产管理有限公司董事。

王溯舸先生：副总经理，硕士，1997-2000 年任深圳特区证券公司总经理助理、副总经理，2001-2004 年任华泰证券股份有限公司受托资产管理总部总经理。

房伟力先生：副总经理，硕士，1997-2001 年任上海证券交易所登记结算公司交收系统开发经理，2001-2004 年任华安基金管理有限公司基金登记及结算部门总监，2004-2008 年 5 月任华泰柏瑞基金管理有限公司总经理助理。

刘万方先生：督察长，财政部财政科学研究所财政学博士。曾任中国普天信息产业集团公司项目投资经理，美国 MBP 咨询公司咨询顾问，中国证监会主任科员、副处长，上投摩根基金管理有限公司督察长，朱雀股权投资管理股份有限公司副总经理，朱雀基金管理有限公司总经理。2019 年 4 月加入华泰柏瑞基金管理有限公司，现任公司督察长。

满黎先生：副总经理，硕士。曾任华安基金管理有限公司北京分公司高级董事总经理，国联安基金管理有限公司副总经理，金鹰基金管理有限公司副总裁，万家基金管理有限公司副总经理。2021 年 9 月加入华泰柏瑞基金管理有限公司，现任副总经理。

童辉先生：首席信息官，硕士。1997-1998 年任上海众恒信息产业有限公司程序员，1998-2004 年任国泰基金管理有限公司信息技术部经理，2004 年 4 月加入华泰柏瑞基金管理有限公司，现任公司首席信息官。

裴晓思先生：副总经理，复旦大学硕士。曾任泰和诚医疗集团行业研究员，中国出口信用保险公司投资经理，永诚财产保险有限公司投资经理，易方达基金管理有限公司非银客户部总经理助理（主持工作），2021 年 4 月加入华泰柏瑞基金管理有限公司，现任公司副总经理。

周俊梁先生：财务总监，硕士。曾任普华永道中天会计师事务所审计经理、渣打银行（中国）有限公司财务部高级经理、大华银行（中国）有限公司财务部第一副总裁，2015 年 10 月加入华泰柏瑞基金管理有限公司，现任公司财务总监。

柳军先生：副总经理，硕士，2000-2001 年任上海汽车集团财务有限公司财务，2001-2004 年任华安基金管理有限公司高级基金核算员，2004 年 7 月加入华泰柏瑞基金管理有限公司，历任基金事务部总监、指数投资部总监、总经理助理兼指数投资部总监，现任公司副总经理。

2009 年 6 月起任上证红利交易型开放式指数证券投资基金的基金经理。2011 年 1 月至 2020 年 2 月任华泰柏瑞上证中小盘 ETF 基金、华泰柏瑞上证中小盘 ETF 联接基金基金经理。2012 年 5 月起任华泰柏瑞沪深 300 交易型开放式指数证券投资基金、华泰柏瑞沪深 300 交易型开放式指数证券投资基金联接基金的基金经理。2015 年 2 月起任指数投资部总监。2015 年 5 月起任华泰柏瑞中证 500 交易型开放式指数证券投资基金及华泰柏瑞中证 500 交易型开放式指数证券投资基金联接基金的基金经理。2018 年 3 月至 2018 年 11 月任华泰柏瑞锦利灵活配置混合型证券投资基金和华泰柏瑞裕利灵活配置混合型证券投资基金的基金经理。2018 年 3 月至 2018 年 10 月任华泰柏瑞泰利灵活配置混合型证券投资基金的基金经理。2018 年 4 月起任华泰柏瑞 MSCI 中国 A 股国际通交易型开放式指数证券投资基金的基金经理。2018 年 10 月起任华泰柏瑞 MSCI 中国 A 股国际通交易型开放式指数证券投资基金联接基金的基金经理。2018 年 12 月起任华泰柏瑞中证红利低波动交易型开放式指数证券投资基金的基金经理。2019 年 7 月起任华泰柏瑞中证红利低波动交易型开放式指数证券投资基金联接基金的基金经理。2019 年 9 月至 2021 年 4 月任华泰柏瑞中证科技 100 交易型开放式指数证券投资基金的基金经理。2020 年 2 月至 2021 年 4 月任华泰柏瑞中证科技 100 交易型开放式指数证券投资基金联接基金的基金经理。2020 年 9 月起任华泰柏瑞上证科创板 50 成份交易型开放式指数证券投资基金的基金经理。2021 年 3 月起任华泰柏瑞上证科创板 50 成份交易型开放式指数证券投资基金联接基金的基金经理。2021 年 5 月起任华泰柏瑞南方东英恒生科技指数交易型开放式指数证券投资基金（QDII）的基金经理。2021 年 7 月至 2023 年 8 月任华泰柏瑞中证沪港深创新药产业交易型开放式指数证券投资基金的基金经理。2021 年 8 月至 2023 年 12 月任华泰柏瑞中证全指医疗保健设备与服务交易型开放式指数证券投资基金的基金经理。2021 年 12 月起任华泰柏瑞中证 500 增强策略交易型开放式指数证券投资基金的基金经理。2022 年 8 月起任华泰柏瑞南方东英恒生科技指数交易型开放式指数证券投资基金联接基金（QDII）的基金经理。2022 年 11 月起任华泰柏瑞中证韩交所中韩半导体交易型开放式指数证券投资基金、华泰柏瑞中证 1000 增强策略交易型开放式指数证券投资基金的基金经理。2023 年 3 月起任华泰柏瑞纳斯达克 100 交易型开放式指数证券投资基金（QDII）的基金经理。2023 年 9 月起任华泰柏瑞中证 2000 交易型开放式指数证券投资基金的基金经理。2023 年 10 月起任华泰柏瑞中证 A 股交易型开放式指数证券投资基金的基金经理。

王文慧女士：副总经理，经济学硕士。2005 年 2 月加入华泰柏瑞基金管理有限公司，历任第一营销中心总监、第二营销中心总监、机构理财部总监、机构业务一部总监、华中营销中心总监、券商业务部总监、总经理助理兼券商业务部总监，现任公司副总经理。

董辰先生：副总经理，硕士。曾任长江证券首席分析师，2016 年 6 月加入华泰柏瑞基金管理有限公司，历任高级研究员、基金经理助理、基金经理、投资二部副总监、投资二部总监、

总经理助理，现任公司副总经理兼主动权益投资部总监。2020 年 7 月起任华泰柏瑞富利灵活配置混合型证券投资基金的基金经理。2020 年 8 月起任华泰柏瑞新利灵活配置混合型证券投资基金的基金经理。2020 年 12 月起任华泰柏瑞多策略灵活配置混合型证券投资基金、华泰柏瑞鼎利灵活配置混合型证券投资基金、华泰柏瑞享利灵活配置混合型证券投资基金的基金经理。2021 年 6 月至 2022 年 10 月任华泰柏瑞景气优选混合型证券投资基金的基金经理。2021 年 9 月至 2025 年 11 月任华泰柏瑞恒利混合型证券投资基金的基金经理。2022 年 4 月至 2023 年 6 月任华泰柏瑞恒悦混合型证券投资基金的基金经理。2022 年 6 月至 2023 年 7 月任华泰柏瑞恒泽混合型证券投资基金的基金经理。2023 年 2 月起任华泰柏瑞招享 6 个月持有期混合型证券投资基金的基金经理。2023 年 5 月起任华泰柏瑞轮动精选混合型证券投资基金的基金经理。2023 年 6 月起任华泰柏瑞景气汇选三年持有期混合型证券投资基金的基金经理。2024 年 11 月起任华泰柏瑞集利债券型证券投资基金的基金经理。2026 年 4 月起任华泰柏瑞启臻混合型证券投资基金的基金经理。

#### 4、本基金基金经理

胡亦清先生，硕士毕业于美国东北大学应用数学专业。2014 年 6 月加入华泰柏瑞基金管理有限公司，历任风险分析员、高级风险分析师、指数投资部高级研究员、总监助理兼投资经理。2025 年 1 月起任华泰柏瑞中证 500 交易型开放式指数证券投资基金、华泰柏瑞中证 500 交易型开放式指数证券投资基金联接基金、华泰柏瑞中证 1000 交易型开放式指数证券投资基金、华泰柏瑞中证科技 100 交易型开放式指数证券投资基金、华泰柏瑞中证科技 100 交易型开放式指数证券投资基金联接基金的基金经理。2025 年 4 月起任华泰柏瑞中证动漫游戏交易型开放式指数证券投资基金、华泰柏瑞北证 50 成份指数型证券投资基金、华泰柏瑞中证全指自由现金流交易型开放式指数证券投资基金的基金经理。2025 年 7 月起任华泰柏瑞中证全指自由现金流交易型开放式指数证券投资基金联接基金的基金经理。

柳叶青女士，理学硕士。2018 年 12 月加入华泰柏瑞基金管理有限公司，历任指数投资部助理研究员、研究员、基金经理助理。2026 年 2 月起任华泰柏瑞创业板 50 交易型开放式指数证券投资基金、华泰柏瑞创业板 50 交易型开放式指数证券投资基金联接基金、华泰柏瑞中证企业核心竞争力 50 交易型开放式指数证券投资基金、华泰柏瑞上证 180 交易型开放式指数证券投资基金、华泰柏瑞上证 180 交易型开放式指数证券投资基金联接基金的基金经理。2026 年 4 月起任华泰柏瑞中证物联网主题交易型开放式指数证券投资基金的基金经理。2026 年 6 月起任华泰柏瑞中证 500 交易型开放式指数证券投资基金、华泰柏瑞中证 500 交易型开放式指数证券投资基金联接基金、华泰柏瑞中证 1000 交易型开放式指数证券投资基金、华泰柏瑞中证科技 100 交易型开放式指数证券投资基金、华泰柏瑞中证科技 100 交易型开放式指数证券投资基金联接基金的基金经理。

#### 5、权益投资决策委员会成员

主席：总经理崔春女士；

成员：副总经理柳军先生；副总经理董辰先生；总经理助理莫倩女士；量化与海外投资部总监盛豪先生；主动权益投资部联席总监杨景涵先生；专户投资部副总监林浩祥先生。

列席人员：督察长或风险管理部总监可列席投资决策委员会会议。总经理可以提名其他人员列席投资决策委员会会议。

上述人员之间不存在近亲属关系。

### （三）基金管理人的职责

1、依法募集基金，办理或者委托经中国证监会认定的其他机构代为办理基金份额的发售、申购、赎回、转换和登记事宜；

2、办理基金备案手续；

3、自基金合同生效之日起，以诚实信用、勤勉尽责的原则管理和运用基金财产，建立健全内部风险控制、监察与稽核、财务管理及人事管理等制度，保证所管理的基金财产和基金管理人的财产相互独立，对所管理的不同基金财产分别管理、分别记账，进行证券投资；

4、按照基金合同的约定确定基金收益分配方案，及时向基金份额持有人分配收益；

5、进行基金会计核算并编制基金财务会计报告；

6、编制季度报告、中期报告和年度报告；

7、计算并公告基金净值信息，确定基金份额申购、赎回价格；按规定受理申购和赎回申请，及时、足额支付赎回款项；采取适当合理的措施使计算开放式基金份额认购、申购、赎回和注销价格的方法符合基金合同等法律文件的规定；

8、办理与基金财产管理业务活动有关的信息披露事项；

9、依据《基金法》、基金合同及其他有关规定召集基金份额持有人大会或配合基金托管人、基金份额持有人依法召集基金份额持有人大会；

10、保存基金财产管理业务活动的记录、账册、报表、代表基金签订的重大合同及其他相关资料；

11、以基金管理人名义，代表基金份额持有人利益行使诉讼权利或者实施其他法律行为；

12、组织并参加基金财产清算小组，参与基金财产的保管、清理、估价、变现和分配；

13、中国证监会规定的其他职责。

### （四）基金管理人的承诺

1、本基金管理人承诺严格遵守现行有效的相关法律、法规、规章、基金合同和中国证监

会的有关规定，建立健全内部控制制度，采取有效措施，防止违反现行有效的有关法律、法规、规章、基金合同和中国证监会有关规定的行为发生。

2、本基金管理人承诺严格遵守《中华人民共和国证券法》、《基金法》及有关法律法规，建立健全的内部控制制度，采取有效措施，防止下列行为发生：

- (1) 将其固有财产或者他人财产混同于基金财产从事证券投资；
- (2) 不公平地对待其管理的不同基金财产；
- (3) 利用基金财产或者职务之便为基金份额持有人以外的第三人谋取利益；
- (4) 向基金份额持有人违规承诺收益或者承担损失；
- (5) 侵占、挪用基金财产；
- (6) 泄露因职务便利获取的未公开信息、利用该信息从事或者明示、暗示他人从事相关的交易活动；
- (7) 玩忽职守，不按照规定履行职责；
- (8) 法律法规或中国证监会禁止的其他行为。

3、本基金管理人承诺加强人员管理，强化职业操守，督促和约束员工遵守国家有关法律、法规及行业规范，诚实信用、勤勉尽责，不从事以下活动：

- (1) 越权或违规经营；
- (2) 违反基金合同或托管协议；
- (3) 故意损害基金份额持有人或其他基金相关机构的合法利益；
- (4) 在向中国证监会报送的资料中弄虚作假；
- (5) 拒绝、干扰、阻挠或严重影响中国证监会依法监管；
- (6) 玩忽职守、滥用职权；
- (7) 违反现行有效的有关法律、法规、规章、基金合同和中国证监会的有关规定，泄漏在任职期间知悉的有关证券、基金的商业秘密，尚未依法公开的基金投资内容、基金投资计划等信息；
- (8) 违反证券交易场所业务规则，利用对敲、倒仓等手段操纵市场价格，扰乱市场秩序；
- (9) 贬损同行，以抬高自己；
- (10) 以不正当手段谋求业务发展；
- (11) 有悖社会公德，损害证券投资基金人员形象；
- (12) 在公开信息披露和广告中故意含有虚假、误导、欺诈成分；
- (13) 其他法律、行政法规以及中国证监会禁止的行为。

#### 4、基金经理承诺

- (1) 依照有关法律、法规和基金合同的规定，本着谨慎的原则为基金份额持有人谋取最

大利益；

(2) 不利用职务之便为自己及其代理人、受雇人或任何第三人谋取利益；

(3) 不违反现行有效的有关法律、法规、规章、基金合同和中国证监会的有关规定，泄漏在任职期间知悉的有关证券、基金的商业秘密、尚未依法公开的基金投资内容、基金投资计划等信息；

(4) 不从事损害基金财产和基金份额持有人利益的证券交易及其他活动。

## **(五) 基金管理人的内部控制制度**

### **1、内部控制的原则**

(1) 健全性原则。内部控制必须覆盖公司各个部门和各级岗位，并渗透到各项业务过程，涵盖决策、执行、监督、反馈等各个经营环节；

(2) 有效性原则。通过科学的内控手段和方法，建立合理的内控程序，维护内控制度的有效执行；

(3) 独立性原则。公司在精简的基础上设立能够充分满足经营运作需要的机构、部门和岗位，各机构、部门和岗位职能上保持相对独立。内部控制的检查评价部门必须独立于内部控制的建立和执行部门；

(4) 相互制约原则。公司内部部门和岗位的设置应权责分明、相互制衡，消除内部控制中的盲点；

(5) 防火墙原则。公司基金资产、自有资产、其他资产的运作应当分离，基金投资研究、决策、执行、清算、评估等部门和岗位，应当在物理上和制度上适当隔离，以达到风险防范的目的；

(6) 成本效益原则。公司运用科学化的经营管理方法降低运作成本，提高经济效益，以合理的控制成本达到最佳的内部控制效果。

### **2、内部控制的主要内容**

#### **(1) 控制环境**

董事会下设风险管理与审计委员会，全面负责公司的风险管理、风险控制和财务监控，审查公司的内控制度，并对重大关联交易进行审计；董事会下设薪酬、考核与资格审查委员会，对董事、总经理、督察长、财务总监和其他高级管理人员的候选人进行资格审查以确保其具有中国证监会所要求的任职资格，制定董事、监事、总经理、督察长、财务总监、其他高级管理人员及基金经理的薪酬/报酬计划或方案。

公司管理层在总经理领导下，认真执行董事会确定的内部控制战略，为了有效贯彻公司董事会制定的经营方针及发展战略，设立了投资决策委员会和风险控制委员会，就基金投资和风

险控制等发表专业意见及建议。

公司设立督察长，对董事会负责，主要负责对公司内部控制的合法合规性、有效性和合理性进行审查，发现重大风险事件时向公司董事长和中国证监会报告。

#### (2) 风险评估

公司风险控制人员定期评估公司风险状况，范围包括所有能对经营目标产生负面影响的内部和外部因素，评估这些因素对公司总体经营目标产生影响的程度及可能性，并将评估报告报公司董事会及高层管理人员。

#### (3) 控制活动

控制活动包括自我控制、职责分离、监察稽核、实物控制、业绩评价、严格授权、资产分离、危机处理等政策、程序或措施。

自我控制以各岗位的目标责任制为基础，是内部控制的第一道防线。在公司内部建立科学、严格的岗位分离制度，在相关部门和相关岗位之间建立重要业务处理凭据传递和信息沟通制度，后续部门及岗位对前部门及岗位负有监督责任，使相互监督制衡的机制成为内部控制的第二道防线。充分发挥督察长和法律监察部对各岗位、各部门、各机构、各项业务全面监察稽核作用，建立内部控制的第三道防线。

#### (4) 信息与沟通

公司建立了内部办公自动化信息系统与业务汇报体系，形成了自上而下的信息传播渠道和自下而上的信息呈报渠道。通过建立有效的信息交流渠道，保证了公司员工及各级管理人员可以充分了解与其职责相关的信息，并及时送达适当的人员进行处理。

#### (5) 内部监控

内部监控由公司风险管理与审计委员会、督察长、风险控制委员会和法律监察部等部门在各自的职权范围内开展。本公司设立了独立于各业务部门的法律监察部，其中监察稽核人员履行内部稽核职能，检查、评价公司内部控制制度合理性、完备性和有效性，监督公司内部控制制度的执行情况，揭示公司内部管理及基金运作中的风险，及时提出改进意见，促进公司内部管理制度有效地执行。

### 3、基金管理人关于内部控制的声明

- (1) 基金管理人确知建立、实施和维持内部控制制度是本公司董事会及管理层的责任；
- (2) 本公司承诺以上关于内部控制制度的披露真实、准确；
- (3) 本公司承诺将根据市场环境的变化及公司的发展不断完善内部控制制度。

## 四、基金托管人

### （一）基本情况

名称：中国银行股份有限公司（简称“中国银行”）

住所及办公地址：北京市西城区复兴门内大街 1 号

首次注册登记日期：1983 年 10 月 31 日

注册资本：人民币贰仟玖佰肆拾叁亿捌仟柒佰柒拾玖万壹仟贰佰肆拾壹元整

法定代表人：葛海蛟

基金托管业务批准文号：中国证监会证监基字【1998】24 号

托管部门信息披露联系人：许俊

传真：（010）66594942

中国银行客服电话：95566

### （二）基金托管部门及主要人员情况

中国银行托管业务部设立于 1998 年，现有员工 110 余人，大部分员工具有丰富的银行、证券、基金、信托从业经验，且具有海外工作、学习或培训经历，60%以上的员工具有硕士以上学位或高级职称。为给客户提供专业化的托管服务，中国银行已在境内、外分行开展托管业务。

作为国内首批开展证券投资基金托管业务的商业银行，中国银行拥有证券投资基金、基金（一对多、一对一）、社保基金、保险资金、QFII、RQFII、QDII、境外三类机构、券商资产管理计划、信托计划、企业年金、银行理财产品、股权基金、私募基金、资金托管等门类齐全、产品丰富的托管业务体系。在国内，中国银行首家开展绩效评估、风险分析等增值服务，为各类客户提供个性化的托管增值服务，是国内领先的大型中资托管银行。

### （三）证券投资基金托管情况

截至 2026 年 3 月 31 日，中国银行已托管 1219 只证券投资基金，其中境内基金 1150 只，QDII 基金 69 只，覆盖了股票型、债券型、混合型、货币型、指数型、FOF、REITs 等多种类型的基金，满足了不同客户多元化的投资理财需求，基金托管规模位居同业前列。

### （四）托管业务的内部控制制度

中国银行托管业务部风险管理与控制工作是中国银行全面风险控制工作的组成部分，秉承中国银行风险控制理念，坚持“规范运作、稳健经营”的原则。中国银行托管业务部风险控制工作贯穿业务各环节，通过风险识别与评估、风险控制措施设定及制度建设、内外部检查及审计等措施强化托管业务全员、全面、全程的风险管控。

2007 年起，中国银行连续聘请外部会计会计师事务所开展托管业务内部控制审阅工作。先

后获得基于“SAS70”、“AAF01/06”、“ISAE3402”和“SSAE16”等国际主流内控审阅准则的无保留意见的审阅报告。2020年，中国银行继续获得了基于“ISAE3402”和“SSAE16”双准则的内部控制审计报告。中国银行托管业务内控制度完善，内控措施严密，能够有效保证托管资产的安全。

#### **（五）托管人对管理人运作基金进行监督的方法和程序**

根据《中华人民共和国证券投资基金法》、《公开募集证券投资基金运作管理办法》的相关规定，基金托管人发现基金管理人的投资指令违反法律、行政法规和其他有关规定，或者违反基金合同约定的，应当拒绝执行，及时通知基金管理人，并及时向国务院证券监督管理机构报告。基金托管人如发现基金管理人依据交易程序已经生效的投资指令违反法律、行政法规和其他有关规定，或者违反基金合同约定的，应当及时通知基金管理人，并及时向国务院证券监督管理机构报告。

## 五、相关服务机构

### （一）基金份额发售机构

基金份额发售机构包括基金管理人的直销机构和代销机构的销售网点。

#### 1、直销机构

名称：华泰柏瑞基金管理有限公司

住所：中国（上海）自由贸易试验区民生路 1199 弄上海证大五道口广场 1 号 17 层

法定代表人：贾波

办公地址：中国（上海）自由贸易试验区民生路 1199 弄上海证大五道口广场 1 号 17 层

电话：400-888-0001，（021）38601777

传真：（021）50103016

联系人：汪莹白

客服电话：（021）38784638，400-888-0001（免长途费）

公司网址：[www.huatai-pb.com](http://www.huatai-pb.com)

#### 2、代销机构

本基金非直销销售机构信息详见基金管理人网站公示。

3、基金管理人可根据有关法律法规的要求，选择其他符合要求的机构代理销售本基金，并及时在基金管理人网站公示。

### （二）登记机构

名称：华泰柏瑞基金管理有限公司

住所：中国（上海）自由贸易试验区民生路 1199 弄上海证大五道口广场 1 号 17 层

法定代表人：贾波

办公地址：中国（上海）自由贸易试验区民生路 1199 弄上海证大五道口广场 1 号 17 层

电话：400-888-0001，（021）38601777

传真：（021）50103016

联系人：赵景云

**（三）律师事务所和经办律师**

名称：上海源泰律师事务所

住所：上海市浦东新区浦东南路 256 号华夏银行大厦 1405 室

负责人：廖海

电话：（021）51150298

传真：（021）51150398

经办律师：刘佳

**（四）会计师事务所和经办注册会计师**

名称：安永华明会计师事务所（特殊普通合伙）

注册地址：北京市东城区东长安街 1 号东方广场安永大楼 17 层

办公地址：北京市东城区东长安街 1 号东方广场安永大楼 17 层

执行事务合伙人：毛鞍宁

经办注册会计师：许培菁、张亚旋

联系人：许培菁

联系电话：010-58153000

传真：010-85188298

## 六、基金的募集

本基金由基金管理人依照《基金法》、《运作办法》、《销售办法》、基金合同及其他有关规定，并经 2015 年 3 月 31 日中国证监会《关于准予华泰柏瑞中证 500 交易型开放式指数证券投资基金及联接基金注册的批复》（证监许可【2015】508 号）注册募集。本基金的实际发售时间为 2015 年 4 月 15 日至 2015 年 5 月 6 日。

### （一）基金类别

指数基金、联接基金

### （二）基金存续期

不定期

### （三）募集方式和销售场所

本基金通过基金管理人的直销和中国银行等代销机构的销售网点公开发售。

投资者还可在与本公司达成网上交易的相关协议、接受本公司有关服务条款后，通过登录本公司网站（www.huatai-pb.com）办理开户、认购等业务，有关基金网上交易的开通范围和具体业务规则请登录本公司网站查询。

具体销售城市名单、销售机构联系方式以及发售方案以发售公告为准，请投资者就募集和认购的具体事宜仔细阅读《华泰柏瑞中证 500 交易型开放式指数证券投资基金联接基金基金份额发售公告》。

### （四）募集期限

本基金自 2015 年 4 月 15 日至 2015 年 5 月 6 日公开发售。根据《运作办法》的规定，如果本基金在上述时间段内未达到基金合同生效的法定条件、或基金管理人根据市场情况需要延长基金份额发售的时间，本基金可继续销售，但募集期自基金份额发售之日起最长不超过 3 个月。同时也可根据认购和市场情况提前结束发售。

### （五）募集对象

符合法律法规规定的可投资于证券投资基金的个人投资者、机构投资者、合格境外机构投资者以及法律法规或中国证监会允许购买证券投资基金的其他投资人。

## （六）基金的最低募集份额总额及金额

本基金募集份额总数不低于 2 亿份，募集金额总额不低于 2 亿元。

## （七）基金的面值

本基金基金份额初始面值为人民币 1.00 元，以初始面值发售。

## （八）投资人对基金份额的认购

### 1、认购方法

投资者认购时间安排、投资者认购应提交的文件和办理的手续，由基金管理人根据相关法律法规及本基金基金合同，在发售公告中确定并披露。

### 2、认购的方式及确认

（1）本基金认购采取全额缴款认购的方式。

（2）销售网点（包括直销和代销网点）受理申请并不表示对该申请是否成功的确认，而仅代表销售网点确实收到了认购申请。申请是否有效应以基金登记机构的确认为准。投资者可在基金合同生效后到各销售网点查询最终成交确认情况和认购的份额。

（3）基金投资者在募集期内可以多次认购，认购一经受理不得撤消。

（4）若投资者的认购申请被确认为无效，基金管理人应当将投资者已支付的认购金额本金退还投资者。

### 3、认购的限额

（1）在募集期内，投资者可多次认购，对单一投资者在募集期间累计认购份额不设上限。

（2）认购最低限额：在基金募集期内，除发售公告另有规定，代销网点和基金管理人的网上交易系统每个基金账户首次最低认购金额为 1000 元人民币，单笔认购最低金额为 1000 元人民币；直销柜台每个基金账户首次最低认购金额为 5 万元人民币，已在直销柜台有认购本基金记录的投资者不受首次认购最低金额的限制，单笔认购最低金额为 1000 元人民币。

各代销机构对最低认购限额及交易级差有其他规定的，以各代销机构的业务规定为准。

### 4、认购费率

本基金采取金额认购方式，认购费率最高不超过认购金额的 0.8%。

认购金额（M，含认购费，元）	认购费率
M < 100 万	0.8%
100 万 ≤ M < 500 万	0.4%
M ≥ 500 万	1000 元/笔

投资者重复认购，须按每次认购所对应的费率档次分别计费。

认购费将用于支付募集期间会计师费、律师费、注册登记费、销售费及市场推广等支出，不计入基金资产。

#### 5、认购份额的计算

认购本基金的认购费用采用前端收费模式，即在认购基金时缴纳认购费。投资者的认购金额包括认购费用和净认购金额。有效认购资金在基金募集期间所产生的利息折成基金份额，归投资者所有，投资者的总认购份额的计算方式如下：

$$\text{净认购金额} = \text{认购金额} / (1 + \text{认购费率})$$

$$\text{认购费用} = \text{认购金额} - \text{净认购金额}$$

$$\text{认购份额} = (\text{净认购金额} + \text{募集期利息}) / \text{基金份额初始面值}$$

净认购金额以人民币元为单位，计算结果按照四舍五入方法，保留小数点后两位；认购份额的计算结果按照四舍五入方法，保留小数点后两位，由此误差产生的损失由基金财产承担，产生的收益归基金财产所有。

例：某投资者投资 10,000 元认购本基金，如果募集期内认购资金获得的利息为 10 元，则其可得到的基金份额计算如下：

$$\text{净认购金额} = 10,000 / (1 + 0.8\%) = 9,920.63 \text{ 元}$$

$$\text{认购费用} = 10,000 - 9,920.63 = 79.37 \text{ 元}$$

$$\text{认购份额} = (9,920.63 + 10) / 1.00 = 9,930.63 \text{ 份}$$

即投资者投资 10,000 元认购本基金，加上认购资金在募集期内获得的利息，可得到 9,930.63 份基金份额。

#### （九）募集资金及利息的处理

基金募集期间募集的资金存入专门账户，在基金募集行为结束前，任何人不得动用。

有效认购资金在募集期间产生的利息折成基金份额，归投资者所有。利息折算成基金份额，计算结果按照四舍五入方法，保留小数点后两位。利息的计算和折算的基金份额的具体数额以登记机构的计算结果为准。该部分份额享受免除认购费的优惠。

基金合同生效前，投资者的认购款项只能存入商业银行，不得动用。

#### （十）募集结果

本基金募集工作于 2015 年 5 月 6 日顺利结束。经普华永道中天会计师事务所（特殊普通合伙）验资，本次募集的有效净认购金额为 661,756,456.44 元人民币，折合基金份额 661,756,456.44 份；认购款项在基金验资确认日之前产生的银行利息共计 173,952.30 元人民

币，折合基金份额 173,952.30 份。本次募集所有资金已于 2015 年 5 月 8 日全额划入本基金在基金托管人中国银行股份有限公司开立的华泰柏瑞中证 500 交易型开放式指数证券投资基金联接基金托管专户。

本次募集有效认购户数为 4,656 户，按照每份基金份额发售面值 1.00 元人民币计算，本次募集资金及其产生的利息结转的基金份额共计 661,930,408.74 份，已分别计入各基金份额持有人的基金账户，归各基金份额持有人所有。按照有关法律规定，本基金募集期间的信息披露费、会计师费、律师费以及其他费用，不从基金财产中列支。

根据《基金法》、《运作办法》和《基金合同》、《招募说明书》的有关规定，本基金募集符合有关条件，本基金管理人已向中国证监会办理完毕基金备案手续，并于 2015 年 5 月 13 日获确认，基金合同自该日起正式生效。基金合同生效之日起，本基金管理人正式开始管理本基金。

## 七、基金合同的生效

### （一）基金生效的条件

本基金自基金份额发售之日起 3 个月内，在基金募集份额总额不少于 2 亿份，基金募集金额不少于 2 亿元人民币且基金份额持有人的人数不少于 200 人，同时本基金目标 ETF 华泰柏瑞中证 500 交易型开放式指数证券投资基金符合基金备案条件下，基金管理人依据法律法规及招募说明书可以决定停止基金发售，并在 10 日内聘请法定验资机构验资，自收到验资报告之日起 10 日内，向中国证监会办理基金备案手续。

基金募集达到基金备案条件的，自基金管理人办理完毕基金备案手续并取得中国证监会书面确认之日起，基金合同生效；否则基金合同不生效。基金管理人在收到中国证监会确认文件的次日对基金合同生效事宜予以公告。基金管理人应将基金募集期间募集的资金存入专门账户，在基金募集行为结束前，任何人不得动用。

### （二）基金合同不能生效时募集资金的处理方式

如果募集期限届满，未满足募集生效条件，基金管理人应当承担下列责任：

- 1、以其固有财产承担因募集行为而产生的债务和费用；
- 2、在基金募集期限届满后 30 日内退还投资者已缴纳的款项，并加计银行同期存款利息；
- 3、如基金募集失败，基金管理人、基金托管人及销售机构不得请求报酬。基金管理人、基金托管人和销售机构为基金募集支付之一切费用应由各方各自承担。

### （三）基金存续期内的基金份额持有人数量和资产规模

基金合同生效后，连续 20 个工作日出现基金份额持有人数量不满 200 人或者基金资产净值低于 5000 万元情形的，基金管理人应当在定期报告中予以披露；连续 60 个工作日出现前述情形的，基金管理人应当向中国证监会报告并提出解决方案，如转换运作方式、与其他基金合并或者终止基金合同等，并召开基金份额持有人大会进行表决。

法律法规或监管部门另有规定时，从其规定。

## 八、基金份额的申购、赎回与转换

### （一）申购与赎回的场所

本基金的申购与赎回将通过销售机构进行。具体的销售机构将由基金管理人在招募说明书或其他相关公告中列明。基金管理人可根据情况变更或增减销售机构，并在基金管理人网站公示。基金投资者应当在销售机构办理基金销售业务的营业场所或按销售机构提供的其他方式办理基金份额的申购与赎回。

### （二）申购与赎回办理的开放日及时间

#### 1、开放日及开放时间

投资人在开放日办理基金份额的申购和赎回，具体办理时间为上海证券交易所、深圳证券交易所的正常交易日的交易时间，但基金管理人根据法律法规、中国证监会的要求或基金合同的规定公告暂停申购、赎回时除外。

基金合同生效后，若出现新的证券交易市场、证券交易所交易时间变更或其他特殊情况，基金管理人将视情况对前述开放日及开放时间进行相应的调整，但应在实施日前依照《信息披露办法》的有关规定在指定媒介上公告。

#### 2、申购、赎回开始日及业务办理时间

基金管理人自基金合同生效之日起不超过 3 个月开始办理申购，具体业务办理时间在申购开始公告中规定。

基金管理人自基金合同生效之日起不超过 3 个月开始办理赎回，具体业务办理时间在赎回开始公告中规定。

在确定申购开始与赎回开始时间后，基金管理人应在申购、赎回开放日前依照《信息披露办法》的有关规定在指定媒介上公告申购与赎回的开始时间。

基金管理人不得在基金合同约定之外的日期或者时间办理基金份额的申购或者赎回或者转换。投资人在基金合同约定之外的日期和时间提出申购、赎回或转换申请且登记机构确认接受的，其基金份额申购、赎回或转换价格为下一开放日基金份额申购、赎回或转换的价格。

### （三）申购与赎回的原则

1、“未知价”原则，即申购、赎回价格以申请当日收市后计算的该类基金份额净值为基准进行计算；

2、“金额申购、份额赎回”原则，即申购以金额申请，赎回以份额申请；

3、当日的申购与赎回申请可以在基金管理人规定的时间以内撤销；

4、赎回遵循“先进先出”原则，即按照投资人认购、申购的先后次序进行顺序赎回。

基金管理人可在法律法规允许的情况下，对上述原则进行调整。基金管理人必须在新规则开始实施前依照《信息披露办法》的有关规定在指定媒介上公告。

#### **（四）申购与赎回的程序**

##### **1、申购和赎回的申请方式**

投资人必须根据销售机构规定的程序，在开放日的具体业务办理时间内提出申购或赎回的申请。

##### **2、申购和赎回的款项支付**

投资人申购基金份额时，必须全额交付申购款项，投资人交付申购款项的，申购成立；登记机构确认基金份额时，申购生效。若申购款项在规定时间内未全额到账，则申购不成立。

基金份额持有人递交赎回申请，赎回成立；登记机构确认赎回时，赎回生效。投资者在提交赎回申请时，必须有足够的基金份额余额，否则所提交的赎回申请不成立。投资人赎回申请成功后，基金管理人将在 T+7 日(包括该日)内支付赎回款项。在发生巨额赎回或基金合同载明的其他暂停赎回或延缓支付赎回款项的情形时，款项的支付办法参照基金合同有关条款处理。

遇证券、期货交易所或交易市场数据传输延迟、通讯系统故障、银行数据交换系统故障或其它非基金管理人及基金托管人所能控制的因素影响业务处理流程时，赎回款项顺延至下一个工作日划出。

##### **3、申购和赎回申请的确认**

基金管理人应以交易时间结束前受理有效申购和赎回申请的当天作为申购或赎回申请日(T 日)，在正常情况下，本基金登记机构在 T+1 日内对该交易的有效性进行确认。T 日提交的有效申请，投资人可在 T+2 日后(包括该日)到销售网点柜台或以销售机构规定的其他方式查询申请的确认情况。若申购不成功或无效，则申购款项本金退还给投资人。

销售机构对申购、赎回申请的受理并不代表申请一定成功，而仅代表销售机构确实接收到申请。申购、赎回的确认以登记机构的确认结果为准。对于申请的确认情况，投资者应及时查询。

#### **（五）申购与赎回的数额限制**

1、投资者申购本基金，基金管理人网上交易系统每个基金账户首次最低申购金额为人民币 10 元，追加单笔申购最低金额为人民币 10 元；直销柜台每个账户首次申购的最低金额为 50,000 元人民币，已在直销柜台有认/申购本公司旗下基金记录的投资者不受首次申购最低金

额的限制，单笔申购的最低金额为 10 元人民币；

2、基金份额持有人通过基金管理人网上交易系统或者直销柜台办理赎回时，可将其全部或部分基金份额赎回，但某笔赎回导致单个交易账户的基金份额余额少于 1 份时，余额部分基金份额必须一同赎回。通过基金管理人网上交易系统或直销柜台赎回申请的最低份额为 10 份，但基金份额持有人单个交易账户内的基金份额余额少于 10 份并申请全部赎回时，可不受前述最低 10 份的申请限制。赎回申请的具体处理结果以注册登记中心确认结果为准；

3、除上述情况及另有公告外，基金管理人规定每个基金账户单笔最低申购金额为人民币 1 元、单笔最低追加申购金额为人民币 1 元、单笔最低赎回份额为 1 份、单个基金账户最低持有份额为 1 份，各销售机构可根据情况设定最低申购金额、最低赎回份额以及最低持有份额，但不得低于本基金管理人设定的最低限制，具体以销售机构公布的为准，投资者需遵循销售机构的相关规定；

4、当接受申购申请对存量基金份额持有人利益构成潜在重大不利影响时，基金管理人应当采取设定单一投资者申购金额上限或基金单日净申购比例上限、拒绝大额申购、暂停基金申购等措施，切实保护存量基金份额持有人的合法权益，具体规定请参见招募说明书或相关公告。

5、基金管理人可根据市场情况，在法律法规允许的情况下，调整上述对申购的金额和赎回的份额的数量限制，基金管理人必须在调整生效前依照《信息披露办法》的有关规定在指定媒介公告。

#### （六）申购费率与赎回费率

##### 1、申购费率

A 类基金份额：

申购金额（M，含申购费，元）	申购费率
$M < 100$ 万	1.0%
$100 \text{ 万} \leq M < 500$ 万	0.6%
$M \geq 500$ 万	1000 元/笔

在申购费按金额分档的情况下，如果投资者多次申购，申购费适用单笔申购金额所对应的费率。本基金 A 类基金份额的申购费用由申购人承担，主要用于本基金的市场推广、销售、注册登记等各项费用，不列入基金财产。

本基金 C 类基金份额申购费率为 0。

##### 2、赎回费率

A 类基金份额：

持有期限 (Y)	赎回费率
Y < 7 天	1.5%
7 天 ≤ Y < 365 天	0.25%
365 天 ≤ Y < 730 天	0.10%
Y ≥ 730 天	0

C 类基金份额:

持有期限 (Y)	赎回费率
Y < 7 天	1.50%
7 天 ≤ Y < 30 天	0.10%
Y ≥ 30 天	0

本基金的赎回费用由赎回人承担，投资者可将其持有的全部或部分基金份额赎回。本基金的赎回费用在投资者赎回本基金份额时收取，其中持有期少于 7 日的投资者的赎回费全额计入基金财产；持有期大于等于 7 日的投资者的赎回费不低于赎回费总额的 25% 归入基金财产，其余部分用于支付注册登记费等相关手续费。

基金管理人可以根据基金合同的相关约定调整费率或收费方式，基金管理人最迟应于新的费率或收费方式实施日前在指定媒介公告。

基金管理人可以在不违背法律法规规定及基金合同约定的情形下根据市场情况制定基金促销计划，针对投资者定期或不定期地开展基金促销活动。在基金促销活动期间，按相关监管部门要求履行相关手续后基金管理人可以适当调低基金申购费率和基金赎回费率。

### (七) 申购份额与赎回金额的计算

1、本基金申购份额的计算:

申购的有效份额为净申购金额除以当日该类基金份额的基金份额净值，有效份额单位为份，上述计算结果均按四舍五入方法，保留到小数点后 2 位，由此产生的收益或损失由基金财产承担。

本基金 A 类基金份额的申购金额包括申购费用和净申购金额，其中：

$$\text{净申购金额} = \text{申购金额} / (1 + \text{申购费率})$$

$$\text{申购费用} = \text{申购金额} - \text{净申购金额}$$

$$\text{申购份额} = \text{净申购金额} / \text{申购当日基金份额净值}$$

例：某投资者投资 5 万元申购本基金 A 类基金份额，假设申购当日 A 类基金份额净值为 1.0520 元，则可得到 A 类基金份额的申购份额为：

净申购金额 =  $50000 / (1 + 1.0\%) = 49504.95$  元

申购费用 =  $50000 - 49504.95 = 495.05$  元

申购份额 =  $49504.95 / 1.0520 = 47057.94$  份

即：投资者投资 5 万元申购本基金 A 类基金份额，对应的申购费率为 1.0%，假设申购当日 A 类基金份额净值为 1.0520 元，则其可得到 47057.94 份 A 类基金份额。

本基金的 C 类基金份额申购时不收取申购费用，申购金额即为净申购金额。

申购份额 = 净申购金额 / 申购当日基金份额净值

例：某投资者投资 5 万元申购本基金 C 类基金份额，假设申购当日 C 类基金份额净值为 1.0520 元，则可得到 C 类基金份额的申购份额为：

申购份额 =  $50,000 / 1.0520 = 47,528.52$  份

即：投资者投资 5 万元申购本基金 C 类基金份额，假设申购当日 C 类基金份额净值为 1.0520 元，则其可得到 47,528.52 份 C 类基金份额。

#### 2、本基金赎回金额的计算：

赎回金额为按实际确认的有效赎回份额乘以该类基金份额的当日基金份额净值并扣除相应的费用，赎回金额单位为元。上述计算结果均按四舍五入方法，保留到小数点后 2 位，由此产生的收益或损失由基金财产承担。具体计算方法如下：

赎回总金额 = 赎回份额 × T 日各类基金份额净值

赎回费用 = 赎回总金额 × 赎回费率

净赎回金额 = 赎回总金额 - 赎回费用

例：某投资者赎回本基金 1 万份 A 类基金份额，持有时间为 180 天，对应的赎回费率为 0.25%，假设赎回当日 A 类基金份额净值是 1.0520 元，则其可得到的净赎回金额为：

赎回总金额 =  $10000 \times 1.0520 = 10520.00$  元

赎回费用 =  $10520 \times 0.25\% = 26.30$  元

净赎回金额 =  $10520 - 26.30 = 10493.70$  元

即：投资者赎回本基金 1 万份 A 类基金份额，持有时间为 180 天，对应的赎回费率为 0.25%，假设赎回当日 A 类基金份额净值是 1.0520 元，则其可得到的净赎回金额为 10493.70 元。

#### 3、基金份额净值计算

T 日各类基金份额净值 = T 日各类基金资产净值 / T 日发行在外的各类基金份额总数。

本基金各类基金份额净值的计算，保留到小数点后 4 位，小数点后第 5 位四舍五入，由此产生的收益或损失由基金财产承担。T 日的各类基金份额净值在当天收市后计算，并在 T+1 日内公告。遇特殊情况，经中国证监会同意，可以适当延迟计算或公告。

#### 4、申购份额、余额的处理方式：

申购的有效份额为按实际确认的申购金额在扣除相应的费用后，以当日该类基金份额净值为基准计算，申购份额计算结果保留到小数点后 2 位，小数点后两位以后的部分四舍五入，由此产生的误差计入基金财产。

#### 5、赎回金额的处理方式：

赎回金额为按实际确认的有效赎回份额以当日该类基金份额净值为基准并扣除相应的费用，赎回金额计算结果保留到小数点后 2 位，小数点后两位以后的部分四舍五入，由此产生的误差计入基金财产。

### （八）申购与赎回的注册登记

投资者申购基金成功后，基金登记机构在 T+1 日为投资者登记权益并办理注册登记手续，投资者自 T+2 日（含该日）后有权赎回该部分基金份额。

投资者赎回基金成功后，基金登记机构在 T+1 日为投资者办理扣除权益的注册登记手续。

基金管理人可以在法律法规允许的范围内，对上述注册登记办理时间进行调整，但不得实质影响投资者的合法权益，并最迟于开始实施前 3 个工作日在指定媒介公告。

### （九）拒绝或暂停申购的情形

发生下列情况时，基金管理人可拒绝或暂停接受投资人的申购申请：

- 1、因不可抗力导致基金无法正常运转。
- 2、发生基金合同规定的暂停基金资产估值情况时，基金管理人可暂停接受投资人的申购申请。
- 3、证券、期货交易所交易时间非正常停市，导致基金管理人无法计算当日基金资产净值。
- 4、所投资的目标 ETF 暂停估值，导致基金管理人无法计算当日基金资产净值。
- 5、所投资的目标 ETF 暂停申购、暂停上市或二级市场交易停牌。
- 6、接受某笔或某些申购申请可能会影响或损害现有基金份额持有人利益时。
- 7、当前一估值日基金资产净值 50%以上的资产出现无可参考的活跃市场价格且采用估值技术仍导致公允价值存在重大不确定性时，经与基金托管人协商确认后，基金管理人应当采取暂停接受基金申购申请的措施。
- 8、基金资产规模过大，使基金管理人无法找到合适的投资品种，或其他可能对基金业绩产生负面影响，从而损害现有基金份额持有人利益的情形。
- 9、基金管理人、基金托管人、销售机构或登记机构的技术故障等异常情况导致基金销售系统、基金注册登记系统或基金会计系统无法正常运行。
- 10、法律法规规定或中国证监会认定的其他情形。

发生上述除第 6 项暂停申购情形且基金管理人决定暂停申购时，基金管理人应当根据有关规定在指定媒介上刊登暂停申购公告。如果投资人的申购申请被拒绝，被拒绝的申购款项本金将退还给投资人。在暂停申购的情况消除时，基金管理人应及时恢复申购业务的办理。

#### **(十) 暂停赎回或者延缓支付赎回款项的情形及处理方式**

暂停赎回或延缓支付赎回款项的情形

发生下列情形时，基金管理人可暂停接受投资人的赎回申请或延缓支付赎回款项：

- 1、因不可抗力导致基金管理人不能支付赎回款项。
- 2、发生基金合同规定的暂停基金资产估值情况时，基金管理人可暂停接受投资人的赎回申请或延缓支付赎回款项。
- 3、证券、期货交易所交易时间非正常停市，导致基金管理人无法计算当日基金资产净值。
- 4、所投资的目标 ETF 暂停估值，导致基金管理人无法计算当日基金资产净值。
- 5、所投资的目标 ETF 暂停赎回、暂停上市或二级市场交易停牌。
- 6、连续两个或两个以上开放日发生巨额赎回。
- 7、接受某笔或某些赎回申请可能会影响或损害现有基金份额持有人利益时。
- 8、当前一估值日基金资产净值 50%以上的资产出现无可参考的活跃市场价格且采用估值技术仍导致公允价值存在重大不确定性时，经与基金托管人协商确认后，基金管理人应当采取延缓支付赎回款项或暂停接受基金赎回申请的措施。
- 9、基金管理人、基金托管人、销售机构或登记机构的技术故障等异常情况导致基金销售系统、基金注册登记系统或基金会计系统无法正常运行。
- 10、法律法规规定或中国证监会认定的其他情形。

发生上述除第 6 项以外的情形且基金管理人决定暂停赎回时，基金管理人应在当日报中国证监会备案，已确认的赎回申请，基金管理人应足额支付；如暂时不能足额支付，应将可支付部分按单个账户申请量占申请总量的比例分配给赎回申请人，未支付部分可延期支付，并以后续开放日的基金份额净值为依据计算赎回金额。若出现上述第 6 项所述情形，按基金合同的相关条款处理。基金份额持有人在申请赎回时可事先选择将当日可能未获受理部分予以撤销。在暂停赎回的情况消除时，基金管理人应及时恢复赎回业务的办理并公告。

#### **(十一) 巨额赎回的情形及处理方式**

1、巨额赎回的认定

若本基金单个开放日内的基金份额净赎回申请(赎回申请份额总数加上基金转换中转出申请份额总数后扣除申购申请份额总数及基金转换中转入申请份额总数后的余额)超过前一开放

日的基金总份额的 10%，即认为是发生了巨额赎回。

## 2、巨额赎回的处理方式

当基金出现巨额赎回时，基金管理人可以根据基金当时的资产组合状况决定全额赎回或部分延期赎回。

(1) 全额赎回：当基金管理人认为有能力支付投资人的全部赎回申请时，按正常赎回程序执行。

(2) 部分延期赎回：当基金管理人认为支付投资人的赎回申请有困难或认为因支付投资人的赎回申请而进行的财产变现可能会对基金资产净值造成较大波动时，基金管理人在当日接受赎回比例不低于上一开放日基金总份额的 10%的前提下，可对其余赎回申请延期办理。对于当日的赎回申请，应当按单个账户赎回申请量占赎回申请总量的比例，确定当日受理的赎回份额；对于未能赎回部分，投资人在提交赎回申请时可以选择延期赎回或取消赎回。选择取消赎回的，当日未获受理的部分赎回申请将被撤销；选择延期赎回的，将自动转入下一个开放日、与下一开放日赎回申请一并处理，无优先权并以下一开放日的基金份额净值为基础计算赎回金额，以此类推，直到全部赎回为止。如投资人在提交赎回申请时未作明确选择，投资人未能赎回部分作自动延期赎回处理，部分延期赎回不受单笔赎回最低份额的限制。

(3) 若本基金发生巨额赎回且单个基金份额持有人的赎回申请超过上一开放日基金总份额的 20%，基金管理人可以先行对该单个基金份额持有人超出 20%的赎回申请实施延期办理。而对该单个基金份额持有人 20%以内（含 20%）的赎回申请，基金管理人根据前述“（1）全额赎回”或“（2）部分延期赎回”的约定方式与其他基金份额持有人的赎回申请一并办理。如下一开放日，该单一基金份额持有人剩余未赎回部分仍旧超出前述比例约定的，继续按前述规则处理，直至该单一基金份额持有人单个开放日内申请赎回的基金份额占上一开放日基金总份额的比例低于前述比例。

(4) 暂停赎回：连续 2 个开放日以上（含本数）发生巨额赎回，如基金管理人认为有必要，可暂停接受基金的赎回申请；已经接受的赎回申请可以延缓支付赎回款项，但不得超过 20 个工作日，并应当在指定媒介上进行公告。

## 3、巨额赎回的公告

当发生上述延期赎回并延期办理时，基金管理人应当通过邮寄、传真或者招募说明书规定的其他方式在 3 个工作日内通知基金份额持有人，说明有关处理方法，并在两日内在指定媒介上刊登公告。

## （十二）暂停申购或赎回的公告和重新开放申购或赎回的公告

1、发生上述暂停申购或赎回情况的，基金管理人应在规定期限内指定媒介上刊登暂停

公告。

2、基金管理人可以根据暂停申购或赎回的时间，依照《信息披露办法》的有关规定，最迟于重新开放日在指定媒介上刊登重新开放申购或赎回的公告；也可以根据实际情况在暂停公告中明确重新开放申购或赎回的时间，届时不再另行发布重新开放的公告。

### **（十三）基金转换**

基金管理人可以根据相关法律法规以及基金合同的规定决定开办本基金与基金管理人管理的其他基金之间的转换业务，基金转换可以收取一定的转换费，相关规则由基金管理人届时根据相关法律法规及基金合同的规定制定并公告，并提前告知基金托管人与相关机构。

### **（十四）基金的非交易过户**

基金的非交易过户是指基金登记机构受理继承、捐赠和司法强制执行等情形而产生的非交易过户以及登记机构认可、符合法律法规的其它非交易过户，或者按照相关法律法规或国家有权机关要求的方式进行处理的行为。无论在上述何种情况下，接受划转的主体必须是依法可以持有本基金基金份额的投资人。

继承是指基金份额持有人死亡，其持有的基金份额由其合法的继承人继承；捐赠指基金份额持有人将其合法持有的基金份额捐赠给福利性质的基金会或社会团体；司法强制执行是指司法机构依据生效司法文书将基金份额持有人持有的基金份额强制划转给其他自然人、法人或其他组织。办理非交易过户必须提供基金登记机构要求提供的相关资料，对于符合条件的非交易过户申请按基金登记机构的规定办理，并按基金登记机构规定的标准收费。

### **（十五）基金的转托管**

基金份额持有人可办理已持有基金份额在不同销售机构之间的转托管，基金销售机构可以按照规定的标准收取转托管费。

### **（十六）定期定额投资计划**

基金管理人可以为投资人办理定期定额投资计划，具体规则由基金管理人另行规定。投资人在办理定期定额投资计划时可自行约定每期扣款金额，每期扣款金额必须不低于基金管理人在相关公告或更新的招募说明书中所规定的定期定额投资计划最低申购金额。

### **（十七）基金的冻结、解冻与质押**

基金登记机构只受理国家有权机关依法要求的基金份额的冻结与解冻，以及登记机构认可、

符合法律法规的其他情况下的冻结与解冻。基金账户或基金份额被冻结的，被冻结部分产生的权益一并冻结，被冻结部分份额仍然参与收益分配与支付。

如相关法律法规允许基金管理人办理基金份额的质押业务或其他基金业务，基金管理人将制定和实施相应的业务规则。

## 九、基金的投资

### （一）投资目标

紧密跟踪业绩比较基准，追求跟踪偏离度及跟踪误差的最小化。

### （二）投资范围

本基金资产投资于具有良好流动性的金融工具，包括目标 ETF、标的指数成份股及备选成份股、非成份股、存托凭证、债券（包括国债、金融债、企业/公司债、次级债、可转换债券（含分离交易可转债）、央行票据、短期融资券、超短期融资券、中期票据等）、资产支持证券、债券回购、银行存款、权证、股指期货、货币市场工具以及中国证监会允许基金投资的其他金融工具（但须符合中国证监会的相关规定）。

正常情况下，本基金资产中投资于目标 ETF 的比例不低于基金资产净值的 90%；扣除股指期货合约需缴纳的交易保证金后，现金（不包括结算备付金、存出保证金、应收申购款等）或者到期日在一年以内的政府债券不低于基金资产净值的 5%。股指期货以套期保值为目的，权证、股指期货及其他金融工具的投资比例依照法律法规或监管机构的规定执行。

本基金可根据法律法规的规定，参与转融通证券出借业务。

### （三）投资策略

在正常市场情况下，本基金与业绩比较基准的日均跟踪偏离度的绝对值不超过 0.3%，年跟踪误差不超过 4%。如因指数编制规则调整或其他因素导致跟踪偏离度和跟踪误差超过上述范围，基金管理人应采取合理措施避免跟踪偏离度、跟踪误差进一步扩大。

本基金为华泰柏瑞中证 500ETF 的联接基金。华泰柏瑞中证 500ETF 是采用完全复制法实现对中证 500 指数紧密跟踪的全被动指数基金，本基金主要通过投资于华泰柏瑞中证 500ETF 实现对业绩比较基准的紧密跟踪。

在投资运作过程中，本基金将在综合考虑合规、风险、效率、成本等因素的基础上，决定采用一级市场申购赎回的方式或二级市场买卖的方式对目标 ETF 进行投资。

本基金在股指期货投资中主要遵循有效管理投资策略，根据风险管理的原则，以套期保值为目的，主要采用流动性好、交易活跃的期货合约，通过对现货和期货市场运行趋势的研究，结合股指期货定价模型寻求其合理估值水平，与现货资产进行匹配，通过多头或空头套期保值等策略进行套期保值操作。

本基金管理人对股指期货的运用将进行充分的论证，运用股指期货的情形主要包括：对冲系统性风险；对冲特殊情况下的流动性风险，如大额申购赎回等；对冲因其他原因导致无法有

效跟踪标的指数的风险；利用金融衍生品的杠杆作用，降低股票和目标 ETF 仓位频繁调整的交易成本，达到有效跟踪标的指数的目的。

资产支持证券为本基金的辅助性投资工具，本基金将采用久期配置策略与期限结构配置策略，结合定量分析和定性分析的方法，综合分析资产支持证券的利率风险、提前偿付风险、流动性风险、税收溢价等因素，选择具有较高投资价值的资产支持证券进行配置。

为更好实现投资目标，在加强风险防范并遵守审慎原则的前提下，本基金可根据投资管理需要参与转融通证券出借业务。本基金将在分析市场情况、投资者类型与结构、基金历史申赎情况、出借证券流动性情况等因素的基础上合理确定出借证券的范围、期限和比例。

本基金将根据投资目标和股票投资策略，基于对基础证券投资价值的深入研究判断，进行存托凭证的投资。

#### （四）投资组合管理

##### 1、投资组合的建立

基金处于建仓期间，在中证 500ETF 开放申购或在交易所上市交易之前，本基金主要投资于中证 500 指数成份股。在中证 500ETF 开放申购或在交易所上市交易之后，基金经理主要考虑采用实物申购的方式辅以二级市场买卖的方式建立联接基金的初始投资组合。

##### 2、投资组合的日常管理

（1）基金经理根据投资决策委员会的指导意见确定具体的资产配置方案。

（2）基金经理每日根据本基金的申购赎回情况和保留的现金比例，在综合考虑合规、风险、效率、成本等因素的基础上，决定采用实物申购赎回的方式或二级市场买卖的方式投资于中证 500ETF。

（3）通常情况下，联接基金的投资组合主要体现为持有中证 500ETF 基金份额；对于股票停牌或其他原因导致基金投资组合中出现的剩余成份股，基金经理将选择作为实物申购中证 500ETF 的基础证券或者择机在二级市场卖出。

##### 3、投资绩效的评估

数量分析师定期对本基金的运作情况进行量化评估，提交评估报告。基金经理根据评估报告分析投资操作、组合状况和跟踪误差来源等情况，对组合进行相应调整。

#### （五）业绩比较基准

95%\*中证 500 指数收益率+5%\*银行活期存款利率（税后）

中证 500 指数由中证指数有限公司编制并发布。它的样本选自沪深两个证券市场，其成份股包含了 500 只沪深 300 指数成份股之外的 A 股市场中流动性好、代表性强的中小市值股票，

综合反映了沪深证券市场内中小市值公司的整体状况。

随着法律法规和市场环境发生变化，如果上述业绩比较基准不适用本基金，或者本基金业绩比较基准中所使用的指数暂停或终止发布，或者推出更权威的能够代表本基金风险收益特征的指数，基金管理人可以依据维护基金份额持有人合法权益的原则，与基金托管人协商一致后，对业绩比较基准进行相应调整，并报中国证监会备案并及时公告，无需召开基金份额持有人大会。

本基金运作过程中，当指数成份券发生明显负面事件面临退市或违约风险，且指数编制机构暂未作出调整的，基金管理人将按照持有人利益优先的原则，履行内部决策程序后及时对相关成份券进行调整。

## （六）风险收益特征

本基金为中证 500ETF 的联接基金，采用主要投资于华泰柏瑞中证 500 交易型开放式指数证券投资基金实现对业绩比较基准的紧密跟踪。因此，本基金的业绩表现与中证 500 指数的表现密切相关。本基金的风险与收益水平高于混合型基金、债券型基金与货币市场基金。

## （七）投资禁止行为与限制

### 1、禁止行为

为维护基金份额持有人的合法权益，基金财产不得用于下列投资或者活动：

- （1）承销证券；
- （2）违反规定向他人贷款或者提供担保；
- （3）从事承担无限责任的投资；
- （4）向其基金管理人、基金托管人出资；
- （5）从事内幕交易、操纵证券交易价格及其他不正当的证券交易活动；
- （6）依照法律、行政法规和中国证监会规定禁止的其他活动。

上述禁止行为是基于基金合同生效时法律法规而约定，如法律法规或监管部门取消上述限制，如适用于本基金，则本基金投资不再受相关限制；基金管理人应提前三个交易日公告，此调整无需召开基金份额持有人大会。

### 2、组合限制

基金的投资组合应遵循以下限制：

- （1）本基金投资于目标 ETF 的比例不低于基金资产净值的 90%；
- （2）在扣除股指期货合约需缴纳的交易保证金后，现金（不包括结算备付金、存出保证金、应收申购款等）和到期日在一年以内的政府债券的投资比例不低于基金资产净值的 5%；

- (3) 本基金持有的全部权证，其市值不得超过基金资产净值的 3%；
- (4) 本基金管理人管理的全部基金持有的同一权证，不得超过该权证的 10%；
- (5) 本基金在任何交易日买入权证的总金额，不得超过上一交易日基金资产净值的 0.5%；
- (6) 本基金投资于同一原始权益人的各类资产支持证券的比例，不得超过基金资产净值的 10%；
- (7) 本基金持有的全部资产支持证券，其市值不得超过基金资产净值的 20%；
- (8) 本基金持有的同一（指同一信用级别）资产支持证券的比例，不得超过该资产支持证券规模的 10%；
- (9) 本基金管理人管理的全部基金投资于同一原始权益人的各类资产支持证券，不得超过其各类资产支持证券合计规模的 10%；
- (10) 本基金应投资于信用级别评级为 BBB 以上（含 BBB）的资产支持证券。基金持有资产支持证券期间，如果其信用等级下降、不再符合投资标准，应在评级报告发布之日起 3 个月内予以全部卖出；
- (11) 基金财产参与股票发行申购，本基金所申报的金额不超过本基金的总资产，本基金所申报的股票数量不超过拟发行股票公司本次发行股票的总量；
- (12) 本基金进入全国银行间同业市场进行债券回购的资金余额不得超过基金资产净值的 40%；债券回购最长期限为 1 年，债券回购到期后不得展期；
- (13) 本基金在任何交易日日终，持有的买入股指期货合约价值，不得超过基金资产净值的 10%；
- (14) 本基金在任何交易日日终，持有的买入期货合约价值与有价证券市值之和，不得超过基金资产净值的 100%；其中，有价证券指股票、目标 ETF、债券（不含到期日在一年以内的政府债券）、权证、资产支持证券、买入返售金融资产（不含质押式回购）等；
- (15) 本基金在任何交易日日终，持有的卖出期货合约价值不得超过基金持有的股票和目标 ETF 总市值的 20%；
- (16) 本基金在任何交易日内交易（不包括平仓）的股指期货合约的成交金额不得超过上一交易日基金资产净值的 20%；
- (17) 基金总资产不得超过基金净资产的 140%；
- (18) 本基金主动投资于流动性受限资产的市值合计不得超过基金资产净值的 15%；因证券市场波动、上市公司股票停牌、基金规模变动等基金管理人之外的因素致使基金不符合本款所规定比例限制的，本基金管理人不得主动新增流动性受限资产的投资；
- (19) 本基金与私募类证券资管产品及中国证监会认定的其他主体为交易对手开展逆回购交易的，可接受质押品的资质要求应当与基金合同约定的投资范围保持一致；

(20) 本基金参与转融通证券出借业务，需遵循下述比例限制：

1) 出借证券资产不得超过基金资产净值的 30%，出借期限在 10 个交易日以上的出借证券应纳入《流动性风险管理规定》所述流动性受限证券的范围；

2) 参与出借业务的单只证券不得超过基金持有该证券总量的 50%；

3) 最近 6 个月内日均基金资产净值不得低于 2 亿元；

4) 证券出借的平均剩余期限不得超过 30 天，平均剩余期限按照市值加权平均计算；

因证券市场波动、上市公司合并、基金规模变动等基金管理人之外的因素致使基金投资不符合上述规定的，基金管理人不得新增出借业务；

(21) 本基金投资存托凭证的比例限制依照境内上市交易的股票执行，与境内上市交易的股票合并计算；

(22) 法律法规及中国证监会规定的和基金合同约定的其他投资限制。

除上述第 (2)、(10)、(18)、(19)、(20) 项外，因证券、期货市场波动、证券发行人合并、基金规模变动等基金管理人之外的因素致使基金投资比例不符合上述规定投资比例的，基金管理人应当在 10 个交易日内进行调整。法律法规另有规定的，从其规定。

基金管理人应当自基金合同生效之日起 6 个月内使基金的投资组合比例符合基金合同的有关约定。期间，基金的投资范围、投资策略应符合基金合同的约定。基金托管人对基金投资的监督与检查自基金合同生效之日起开始。

如果法律法规对上述投资比例限制进行变更的，以变更后的规定为准。如法律法规或监管部门取消上述限制，如适用于本基金，基金管理人在履行适当程序后，则本基金投资不再受相关限制。

3、基金管理人运用基金财产买卖基金管理人、基金托管人及其控股股东、实际控制人或者与其有重大利害关系的公司发行的证券或者承销期内承销的证券，或者从事其他重大关联交易的，应当符合本基金的投资目标和投资策略，遵循持有人利益优先原则，防范利益冲突，建立健全内部审批机制和评估机制，按照市场公平合理价格执行。相关交易必须事先得到基金托管人同意，符合中国证监会的规定，并履行披露义务。重大关联交易应提交基金管理人董事会审议，并经过三分之二以上的独立董事通过。基金管理人董事会应至少每半年对关联交易事项进行审查。

#### (八) 基金管理人代表基金行使所投资证券产生权利的处理原则及方法

1、基金管理人按照国家有关规定代表基金独立行使相关权利，保护基金份额持有人的利益；

2、有利于基金财产的安全与增值；

- 3、不谋求对上市公司的控股，不参与所投资上市公司的经营管理；
- 4、不通过关联交易为自身、雇员、授权代理人或任何存在利害关系的第三人牟取任何不正当利益。

### （九）目标 ETF 的变更

目标 ETF 出现下述情形之一的，本基金将由投资于目标 ETF 的联接基金变更为直接投资该标的指数的指数基金；若届时本基金管理人已有以该指数作为标的指数的指数基金，则本基金将本着维护投资者合法权益的原则，履行适当的程序后选取其他合适的指数作为标的指数或与其合并。相应地，本基金基金合同中将去掉关于目标 ETF 的表述部分，或将变更标的指数，届时将由基金管理人另行公告。

- 1、目标 ETF 交易方式变更；
- 2、目标 ETF 终止上市；
- 3、目标 ETF 基金合同终止。

若目标 ETF 变更标的指数，本基金将在履行适当程序后相应变更标的指数且继续投资于该目标 ETF。目标 ETF 召开基金份额持有人大会审议变更目标 ETF 标的指数事项的，本基金的基金份额持有人可出席目标 ETF 基金份额持有人大会并进行表决，目标 ETF 基金份额持有人大会审议通过变更标的指数事项的，则本基金可不召开基金份额持有人大会相应变更标的指数，并仍为该目标 ETF 的联接基金。

### （十）基金投资组合报告

投资组合报告截止日为 2026 年 03 月 31 日，本报告财务资料未经审计师审计。

#### 1、报告期末基金资产组合情况

序号	项目	金额（元）	占基金总资产的比例（%）
1	权益投资	-	-
	其中：股票	-	-
2	基金投资	628,799,324.17	91.22
3	固定收益投资	-	-
	其中：债券	-	-
	资产支持证券	-	-
4	贵金属投资	-	-
5	金融衍生品投资	-	-
6	买入返售金融资产	-	-
	其中：买断式回购的买入返售金融资产	-	-
7	银行存款和结算备付金合计	56,880,141.06	8.25

8	其他资产	3,628,407.82	0.53
9	合计	689,307,873.05	100.00

2、报告期末按行业分类的股票投资组合

2.1 报告期末按行业分类的境内股票投资组合

注：本基金本报告期末未持有股票。

2.2 报告期末按行业分类的港股通投资股票投资组合

注：本基金本报告期末未持有港股通投资股票。

3、期末按公允价值占基金资产净值比例大小排序的股票投资明细

3.1 报告期末按公允价值占基金资产净值比例大小排序的前十名股票投资明细

注：本基金本报告期末未持有股票。

4、报告期末按债券品种分类的债券投资组合

注：本基金本报告期末未持有债券。

5、报告期末按公允价值占基金资产净值比例大小排序的前五名债券投资明细

注：本基金本报告期末未持有债券。

6、报告期末按公允价值占基金资产净值比例大小排序的前十名资产支持证券投资明细

注：本基金本报告期末未持有资产支持证券。

7、报告期末按公允价值占基金资产净值比例大小排序的前五名贵金属投资明细

注：本基金本报告期末未持有贵金属投资。

8、报告期末按公允价值占基金资产净值比例大小排序的前五名权证投资明细

注：本基金本报告期末未持有权证。

9、报告期末按公允价值占基金资产净值比例大小排序的前十名基金投资明细

序号	基金名称	基金类型	运作方式	管理人	公允价值 (元)	占基金资产 净值比例 (%)
1	华泰柏瑞 中证 500 交易型开 放式指数 证券投资 基金	指数型	交易型开 放式	华泰柏瑞 基金管理 有限公司	628,799,32 4.17	91.98

10、报告期末本基金投资的股指期货交易情况说明

10.1 报告期末本基金投资的股指期货持仓和损益明细

代码	名称	持仓量 (买/ 卖)	合约市值(元)	公允价值变动 (元)	风险说明
----	----	---------------	---------	---------------	------

IC2606	中证 500 股指期货 2606	11	16,364,480.00	-953,375.82	-
公允价值变动总额合计（元）					-953,375.82
股指期货投资本期收益（元）					3,919,070.40
股指期货投资本期公允价值变动（元）					-2,806,087.40

## 10.2 本基金投资股指期货的投资政策

本报告期内，基金投资股指期货的目的是为了提升基金的流动性水平，以及在期货贴水时作为现货的替代。

## 11、报告期末本基金投资的国债期货交易情况说明

### 11.1 本期国债期货投资政策

注：本基金本报告期末未持有国债期货。

### 11.2 报告期末本基金投资的国债期货持仓和损益明细

注：本基金本报告期末未持有国债期货。

### 11.3 本期国债期货投资评价

注：本基金本报告期末未持有国债期货。

## 12、投资组合报告附注

12.1 本基金投资的前十名证券的发行主体本期是否出现被监管部门立案调查，或在报告编制日前一年内受到公开谴责、处罚的情形

报告期内基金投资的前十名证券的发行主体没有被监管部门立案调查的情形，也没有在报告编制日前一年内受到公开谴责、处罚的情形。

### 12.2 基金投资的前十名股票是否超出基金合同规定的备选股票库

本基金本报告期末未持有股票。

### 12.3 其他资产构成

序号	名称	金额（元）
1	存出保证金	2,463,642.05
2	应收证券清算款	-
3	应收股利	-
4	应收利息	-
5	应收申购款	1,164,477.77
6	其他应收款	-
7	其他	288.00
8	合计	3,628,407.82

### 12.4 报告期末持有的处于转股期的可转换债券明细

注：本基金本报告期末未持有处于转股期的可转换债券。

12.5 报告期末前十名股票中存在流通受限情况的说明

注：本基金本报告期末未持有股票。

12.6 投资组合报告附注的其他文字描述部分

由于四舍五入的原因，分项之和与合计项之间可能存在尾差。

## 十、基金的业绩

基金管理人承诺以诚实信用、勤勉尽责的原则管理和运用基金资产，但不保证基金一定盈利。基金的过往业绩并不代表其未来表现。投资有风险，投资者在作出投资决策前应仔细阅读本基金的招募说明书。

下述基金业绩指标不包括持有人认购或交易基金的各项费用，计入费用后实际收益水平要低于所列数字。基金的业绩报告截止日为 2026 年 03 月 31 日。

### 1、本报告期基金份额净值增长率及其与同期业绩比较基准收益率的比较

华泰柏瑞中证 500ETF 联接 A

阶段	份额净值增长率①	份额净值增长率标准差②	业绩比较基准收益率③	业绩比较基准收益率标准差④	①-③	②-④
2015.05.13-2015.12.31	-26.34%	2.85%	-11.92%	3.09%	-14.42%	-0.24%
2016.01.01-2016.12.31	-15.22%	1.76%	-16.77%	1.81%	1.55%	-0.05%
2017.01.01-2017.12.31	3.12%	0.87%	-0.13%	0.88%	3.25%	-0.01%
2018.01.01-2018.12.31	-30.26%	1.42%	-31.85%	1.43%	1.59%	-0.01%
2019.01.01-2019.12.31	28.86%	1.36%	25.09%	1.39%	3.77%	-0.03%
2020.01.01-2020.12.31	29.15%	1.52%	19.94%	1.54%	9.21%	-0.02%
2021.01.01-2021.12.31	21.35%	0.91%	14.83%	0.92%	6.52%	-0.01%
2022.01.01-2022.12.31	-16.38%	1.29%	-19.30%	1.31%	2.92%	-0.02%
2023.01.01-2023.12.31	-4.02%	0.77%	-7.01%	0.78%	2.99%	-0.01%
2024.01.01-2024.12.31	11.35%	1.66%	5.40%	1.73%	5.95%	-0.07%
2025.01.01-2025.12.31	33.03%	1.21%	28.81%	1.20%	4.22%	0.01%
2026.01.01-2026.03.31	2.28%	1.58%	1.97%	1.59%	0.31%	-0.01%
自基金合同生效起至今	10.28%	1.46%	-10.69%	1.51%	20.97%	-0.05%

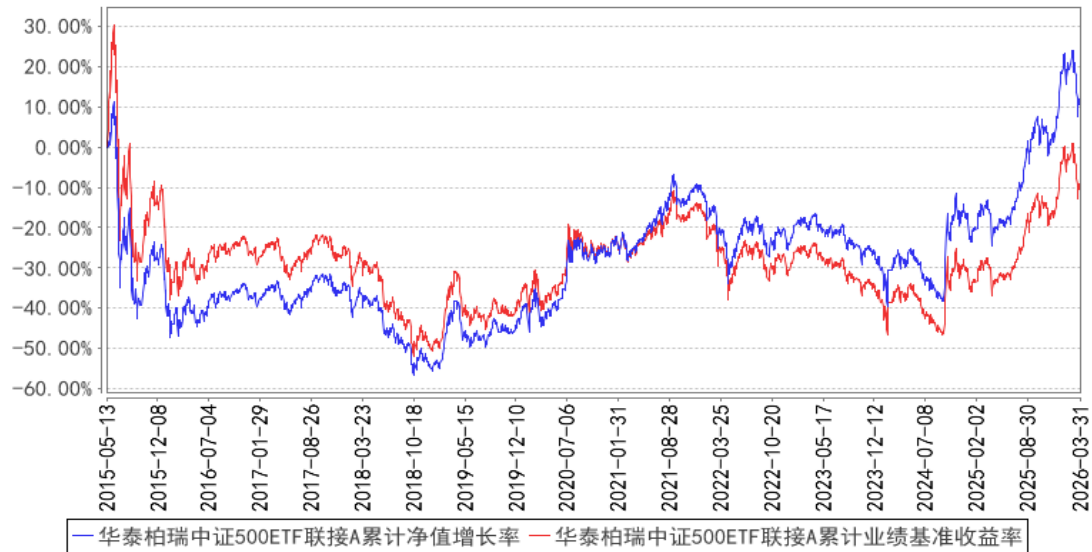
华泰柏瑞中证 500ETF 联接 C

阶段	份额净值增长率①	份额净值增长率标准差②	业绩比较基准收益率③	业绩比较基准收益率标准差④	①-③	②-④
2018.06.13-2018.12.31	-24.40%	1.56%	-25.56%	1.57%	1.16%	-0.01%
2019.01.01-2019.12.31	29.83%	1.37%	25.09%	1.39%	4.74%	-0.02%
2020.01.01-2020.12.31	28.81%	1.52%	19.94%	1.54%	8.87%	-0.02%
2021.01.01-2021.12.31	21.06%	0.91%	14.83%	0.92%	6.23%	-0.01%
2022.01.01-2022.12.31	-16.58%	1.29%	-19.30%	1.31%	2.72%	-0.02%
2023.01.01-2023.12.31	-4.27%	0.77%	-7.01%	0.78%	2.74%	-0.01%

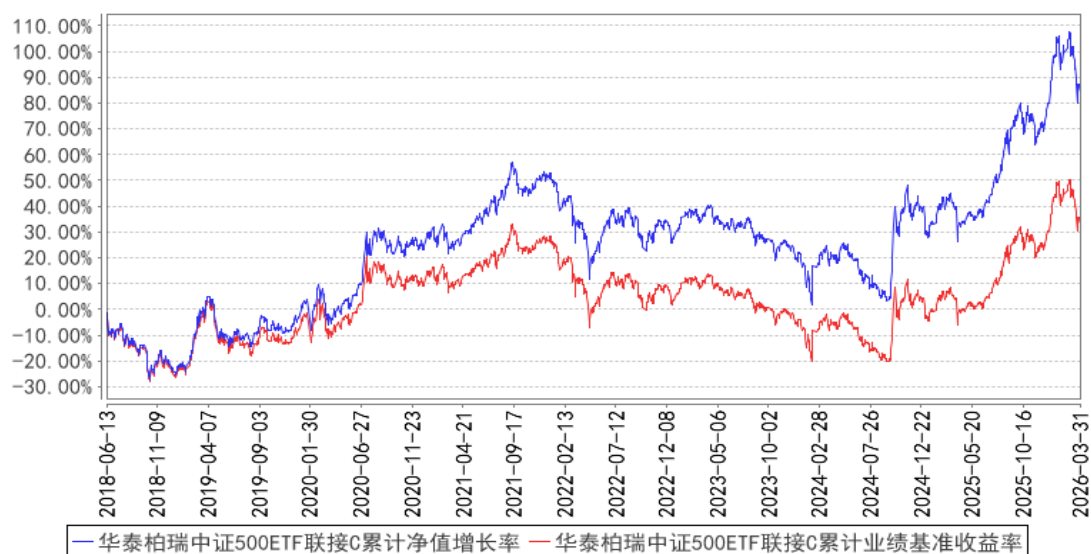
2024.01.01-2024.12.31	11.09%	1.66%	5.40%	1.73%	5.69%	-0.07%
2025.01.01-2025.12.31	32.68%	1.21%	28.81%	1.20%	3.87%	0.01%
2026.01.01-2026.03.31	2.22%	1.58%	1.97%	1.59%	0.25%	-0.01%
自基金合同生效起至今	84.13%	1.31%	33.23%	1.34%	50.90%	-0.03%

2、图示自基金合同生效以来基金份额累计净值增长率变动及其与同期业绩比较基准收益率变动的比较

华泰柏瑞中证500ETF联接A累计净值增长率与同期业绩比较基准收益率的历史走势对比图



华泰柏瑞中证500ETF联接C累计净值增长率与同期业绩比较基准收益率的历史走势对比图



注：A类图示日期为2015年5月13日至2026年3月31日。C类图示日期为2018年6月13日至2026年3月31日。

## 十一、基金的财产

### （一）基金资产总值

基金资产总值是指基金拥有的各类有价证券、银行存款本息和基金应收款项以及其他资产的价值总和。

### （二）基金资产净值

基金资产净值是指基金资产总值减去基金负债后的价值。

### （三）基金财产的账户

基金托管人根据相关法律法规、规范性文件为本基金开立资金账户、证券账户以及投资所需的其他专用账户。开立的基金专用账户与基金管理人、基金托管人、基金销售机构和基金登记机构自有的财产账户以及其他基金财产账户相独立。

### （四）基金财产的保管和处分

本基金财产独立于基金管理人、基金托管人和基金销售机构的财产，并由基金托管人保管。基金管理人、基金托管人、基金登记机构和基金销售机构以其自有的财产承担其自身的法律责任，其债权人不得对本基金财产行使请求冻结、扣押或其他权利。除依法律法规和基金合同的规定处分外，基金财产不得被处分。

基金管理人、基金托管人因依法解散、被依法撤销或者被依法宣告破产等原因进行清算的，基金财产不属于其清算财产。基金管理人管理运作基金财产所产生的债权，不得与其固有资产产生的债务相互抵销；基金管理人管理运作不同基金的基金财产所产生的债权债务不得相互抵销。

## 十二、基金财产的估值

### （一）估值日

本基金的估值日为本基金相关的证券交易场所的交易日以及国家法律法规规定需要对外披露基金净值的非交易日。

### （二）估值对象

基金所拥有的目标 ETF、股票、权证、债券、股指期货、银行存款本息、应收款项、其它投资等资产及负债。

### （三）估值方法

#### 1、证券交易所上市的有价证券的估值

（1）交易所上市的有价证券（包括股票、权证等），以其估值日在证券交易所挂牌的市价（收盘价）估值；估值日无交易的，且最近交易日后经济环境未发生重大变化或证券发行机构未发生影响证券价格的重大事件的，以最近交易日的市价（收盘价）估值；如最近交易日后经济环境发生了重大变化或证券发行机构发生影响证券价格的重大事件的，可参考类似投资品种的现行市价及重大变化因素，调整最近交易市价，确定公允价格；

（2）交易所上市的固定收益类有价证券，区分如下情况处理：对在交易所市场上市交易或挂牌转让的不含权固定收益品种，使用估值技术或选取第三方估值机构提供的相应品种当日的估值净价。对在交易所市场上市交易或挂牌转让的含权固定收益品种，使用估值技术或选取第三方估值机构提供的相应品种当日的唯一估值净价或推荐估值净价。对在交易所市场上市交易的可转换债券，使用最近交易日的市价（收盘价）作为估值全价；

（3）交易所上市不存在活跃市场的有价证券，采用估值技术确定公允价值。交易所上市的资产支持证券，采用估值技术确定公允价值，在估值技术难以可靠计量公允价值的情况下，按成本估值。

#### 2、处于未上市期间的有价证券应区分如下情况处理：

（1）送股、转增股、配股和公开增发的新股，按估值日在证券交易所挂牌的同一股票的估值方法估值；该日无交易的，以最近一日的市价（收盘价）估值；

（2）首次公开发行未上市的股票、债券和权证，采用估值技术确定公允价值，在估值技术难以可靠计量公允价值的情况下，按成本估值。

（3）首次公开发行有明确锁定期的股票，同一股票在交易所上市后，按交易所上市的同一股票的估值方法估值；非公开发行有明确锁定期的股票，按监管机构或行业协会有关规定确

定公允价值。

3、全国银行间债券市场交易的债券、资产支持证券等固定收益品种，采用估值技术确定公允价值。

4、同一债券同时在两个或者两个以上市场交易的，按债券所处的市场分别估值。

5、本基金投资股指期货合约，一般以估值当日结算价进行估值，估值当日无结算价的，且最近交易日后经济环境未发生重大变化的，采用最近交易日结算价估值。

6、目标 ETF 采用估值日该基金基金份额净值估值；若估值日为非证券交易所营业日，以该基金最近估值日的基金份额净值估值。

7、基金参与转融通证券出借业务的，按照相关法律法规和行业协会的相关规定进行估值。

8、本基金投资存托凭证的估值核算依照境内上市交易的股票执行。

9、如有确凿证据表明按上述方法进行估值不能客观反映其公允价值的，基金管理人可根据具体情况与基金托管人商定后，按最能反映公允价值的价格估值。

10、相关法律法规以及监管部门有强制规定的，从其规定。如有新增事项，按国家最新规定估值。

如基金管理人或基金托管人发现基金估值违反基金合同订明的估值方法、程序及相关法律法规的规定或者未能充分维护基金份额持有人利益时，应立即通知对方，共同查明原因，双方协商解决。

根据有关法律法规，基金资产净值计算和基金会计核算的义务由基金管理人承担。本基金的基金会计责任方由基金管理人担任，因此，就与本基金有关的会计问题，如经相关各方在平等基础上充分讨论后，仍无法达成一致的意见，按照基金管理人对基金净值信息的计算结果对外予以公布。

#### **（四）估值程序**

1、各类基金份额净值是按照每个交易日闭市后，该类基金资产净值除以当日该类基金份额的余额数量计算，各类基金份额净值均精确到 0.0001 元，小数点后第 5 位四舍五入。国家另有规定的，从其规定。

每个交易日计算基金资产净值及各类基金份额净值，并按规定公告。

2、基金管理人应每个交易日对基金资产估值。但基金管理人根据法律法规或本基金合同的规定暂停估值时除外。基金管理人每个交易日对基金资产估值后，将各类基金净值信息发送基金托管人，经基金托管人复核无误后，由基金管理人对外公布。

## （五）估值错误的处理

基金管理人和基金托管人将采取必要、适当、合理的措施确保基金资产估值的准确性、及时性。当任一类基金份额净值小数点后 4 位以内(含第 4 位)发生估值错误时，视为基金份额净值错误。

基金合同的当事人应按照以下约定处理：

### 1、估值错误类型

本基金运作过程中，如果由于基金管理人或基金托管人、或登记机构、或销售机构、或投资人自身的过错造成估值错误，导致其他当事人遭受损失的，过错的责任人应当对由于该估值错误遭受损失当事人（“受损方”）的直接损失按下述“估值错误处理原则”给予赔偿，承担赔偿责任。

上述估值错误的主要类型包括但不限于：资料申报差错、数据传输差错、数据计算差错、系统故障差错、下达指令差错等。

### 2、估值错误处理原则

（1）估值错误已发生，但尚未给当事人造成损失时，估值错误责任方应及时协调各方，及时进行更正，因更正估值错误发生的费用由估值错误责任方承担；由于估值错误责任方未及时更正已产生的估值错误，给当事人造成损失的，由估值错误责任方对直接损失承担赔偿责任；若估值错误责任方已经积极协调，并且有协助义务的当事人有足够的时间进行更正而未更正，则其应当承担相应赔偿责任。估值错误责任方应对更正的情况向有关当事人进行确认，确保估值错误已得到更正。

（2）估值错误的责任方对有关当事人的直接损失负责，不对间接损失负责，并且仅对估值错误的有关直接当事人负责，不对第三方负责。

（3）因估值错误而获得不当得利的当事人负有及时返还不当得利的义务。但估值错误责任方仍应对估值错误负责。如果由于获得不当得利的当事人不返还或不全部返还不当得利造成其他当事人的利益损失（“受损方”），则估值错误责任方应赔偿受损方的损失，并在其支付的赔偿金额的范围内对获得不当得利的当事人享有要求交付不当得利的权利；如果获得不当得利的当事人已经将此部分不当得利返还给受损方，则受损方应当将其已经获得的赔偿额加上已经获得的不当得利返还的总和超过其实际损失的差额部分支付给估值错误责任方。

（4）估值错误调整采用尽量恢复至假设未发生估值错误的正确情形的方式。

### 3、估值错误处理程序

估值错误被发现后，有关的当事人应当及时进行处理，处理的程序如下：

(1) 查明估值错误发生的原因，列明所有的当事人，并根据估值错误发生的原因确定估值错误的责任方；

(2) 根据估值错误处理原则或当事人协商的方法对因估值错误造成的损失进行评估；

(3) 根据估值错误处理原则或当事人协商的方法由估值错误的责任方进行更正和赔偿损失；

(4) 根据估值错误处理的方法，需要修改基金登记机构交易数据的，由基金登记机构进行更正，并就估值错误的更正向有关当事人进行确认。

4、基金份额净值估值错误处理的方法如下：

(1) 基金份额净值计算出现错误时，基金管理人应当立即予以纠正，通报基金托管人，并采取合理的措施防止损失进一步扩大。

(2) 错误偏差达到该类基金份额净值的 0.25% 时，基金管理人应当通报基金托管人并报中国证监会备案；错误偏差达到该类基金份额净值的 0.5% 时，基金管理人应当公告。

(3) 前述内容如法律法规或监管机关另有规定的，从其规定处理。

#### **(六) 暂停估值的情形**

1、基金投资所涉及的证券、期货交易市场遇法定节假日或因其他原因暂停营业时；

2、因不可抗力致使基金管理人、基金托管人无法准确评估基金资产价值时；

3、出现导致基金管理人不能出售或评估基金资产的紧急事故的任何情况；

4、当前一估值日基金资产净值 50% 以上的资产出现无可参考的活跃市场价格且采用估值技术仍导致公允价值存在重大不确定性时，经与基金托管人协商一致的，基金管理人应当暂停基金估值；

5、中国证监会和基金合同认定的其它情形。

#### **(七) 基金净值的确认**

用于基金信息披露的基金净值信息由基金管理人负责计算，基金托管人负责进行复核。基金管理人应于每个开放日交易结束后计算当日的基金资产净值和各类基金份额净值并发送给基金托管人。基金托管人对净值计算结果复核确认后发送给基金管理人，由基金管理人对基金净值予以公布。

#### **(八) 特殊情况的处理**

1、基金管理人或基金托管人按估值方法的第 9 项进行估值时，所造成的误差不作为基金资产估值错误处理；

2、由于不可抗力，或证券、期货交易所、存款银行发送的数据错误，或国家会计政策变更、市场规则变更等非基金管理人与基金托管人原因，基金管理人和基金托管人虽然已经采取必要、适当、合理的措施进行检查，但未能发现错误的，由此造成的基金资产估值错误，基金管理人和基金托管人免除赔偿责任。但基金管理人、基金托管人应当积极采取必要的措施消除或减轻由此造成的影响。

### 十三、基金的收益与分配

#### （一）基金利润的构成

基金利润指基金利息收入、投资收益、公允价值变动收益和其他收入扣除相关费用后的余额，基金已实现收益指基金利润减去公允价值变动收益后的余额。

#### （二）基金可供分配利润

基金可供分配利润指截至收益分配基准日基金未分配利润与未分配利润中已实现收益孰低数。

#### （三）基金收益分配原则

1、在符合有关基金分红条件的前提下，本基金每年收益分配次数最多为 12 次，每次收益分配比例不得低于该次可供分配利润的 10%，若基金合同生效不满 3 个月可不进行收益分配；

2、本基金收益分配方式分两种：现金分红与红利再投资，投资者可选择现金红利或将现金红利按照除权除息日的该类别基金份额净值自动转为相应类别的基金份额进行再投资；若投资者不选择，本基金默认的收益分配方式是现金分红；

3、基金收益分配后各类基金份额净值不能低于面值；即基金收益分配基准日的各类基金份额净值减去每单位该类基金份额收益分配金额后不能低于面值；

4、本基金各基金份额类别在费用收取上不同，其对应的可分配收益可能有所不同；本基金同一类别的每一基金份额享有同等分配权；

5、法律法规或监管机关另有规定的，从其规定。

#### （四）收益分配方案

基金收益分配方案中应载明截止收益分配基准日的可供分配利润、基金收益分配对象、分配时间、分配数额及比例、分配方式等内容。

#### （五）收益分配方案的确定、公告与实施

本基金收益分配方案由基金管理人拟定，并由基金托管人复核，依照《信息披露办法》的有关规定在指定媒介公告。

基金红利发放日距离收益分配基准日（即可供分配利润计算截止日）的时间不得超过 15 个工作日。

#### **(六) 基金收益分配中发生的费用**

基金收益分配时所发生的银行转账或其他手续费用由投资者自行承担。当投资者的现金红利小于一定金额，不足以支付银行转账或其他手续费用时，基金登记机构可将基金份额持有人的现金红利自动转为相应类别的基金份额。红利再投资的计算方法，依照《业务规则》执行。

## 十四、基金的费用与税收

### (一) 基金费用的种类

- 1、基金管理人的管理费；
- 2、基金托管人的托管费；
- 3、本基金从 C 类基金份额的基金财产中计提的销售服务费；
- 4、基金合同生效后与基金相关的会计师费、律师费、仲裁费和诉讼费；
- 5、基金份额持有人大会费用；
- 6、基金的投资标的的交易费用；
- 7、基金的银行汇划费用；
- 8、基金的开户费用、账户维护费用；
- 9、基金合同生效后与基金相关的信息披露费用；
- 10、按照国家有关规定和基金合同约定，可以在基金财产中列支的其他费用。

### (二) 基金费用计提方法、计提标准和支付方式

由于本基金管理人和本基金托管人同时为目标 ETF 的基金管理人与基金托管人，为避免重复收费，本基金管理人与本基金托管人对本基金财产投资于目标 ETF 的部分不收取管理费、托管费。

#### 1、基金管理人的管理费

本基金的管理费按前一日基金资产净值的 0.15% 年费率计提。管理费的计算方法如下：

$$H = E \times 0.15\% \div \text{当年天数}$$

H 为每日应计提的基金管理费

E 为调整后的前一日基金资产净值。调整后的前一日基金资产净值 = 前一日基金资产净值 - 本基金持有的华泰柏瑞中证 500ETF 前一日公允价值，金额为负时以零计。

基金管理费每日计提，逐日累计至每个月月末，按月支付，经基金管理人与基金托管人核对一致后，由基金托管人于次月首日起 5 个工作日内从基金财产中一次性支付给基金管理人。若遇法定节假日、公休日或不可抗力等，支付日期顺延。

#### 2、基金托管人的托管费

本基金的托管费按前一日基金资产净值的 0.05% 的年费率计提。托管费的计算方法如下：

$$H = E \times 0.05\% \div \text{当年天数}$$

H 为每日应计提的基金托管费

E 为调整后的前一日基金资产净值。调整后的前一日基金资产净值 = 前一日基金资产净值

一本基金持有的华泰柏瑞中证 500ETF 前一日公允价值，金额为负时以零计。

基金托管费每日计提，逐日累计至每个月月末，按月支付。经基金管理人与基金托管人核对一致后，由基金托管人于次月首日起 5 个工作日内从基金财产中一次性支付给基金托管人。若遇法定节假日、公休日或不可抗力等，支付日期顺延。

### 3、C 类基金份额的销售服务费

本基金 A 类基金份额不收取销售服务费，C 类基金份额的销售服务费按前一日 C 类基金资产净值的 0.25% 年费率计提。计算方法如下：

$$H = E \times 0.25\% \div \text{当年天数}$$

H 为 C 类基金份额每日应计提的销售服务费

E 为 C 类基金份额前一日基金资产净值

C 类基金份额销售服务费每日计提，逐日累计至每月月末，按月支付。经基金管理人与基金托管人核对一致后，基金托管人于次月首日起 5 个工作日内从基金财产中一次性支付给基金管理人，由基金管理人代付给销售机构。若遇法定节假日、公休日或不可抗力等，支付日期顺延。

本基金销售服务费将专门用于本基金的销售与基金份额持有人服务，基金管理人将在基金年度报告中对该项费用的列支情况作专项说明。

上述“一、基金费用的种类中第 4—10 项费用”，根据有关法规及相应协议规定，按费用实际支出金额列入当期费用，由基金托管人从基金财产中支付。

### （三）不列入基金费用的项目

下列费用不列入基金费用：

- 1、基金管理人和基金托管人因未履行或未完全履行义务导致的费用支出或基金财产的损失；
- 2、基金管理人和基金托管人处理与基金运作无关的事项发生的费用；
- 3、基金合同生效前的相关费用；
- 4、其他根据相关法律法规及中国证监会的有关规定不得列入基金费用的项目。

### （四）基金税收

本基金运作过程中涉及各纳税主体，其纳税义务按国家税收法律、法规执行。

### （五）基金管理费和基金托管费的调整

基金管理人和基金托管人可根据基金规模等因素协商一致，酌情调低基金管理费率和基金

托管费率，无需召开基金份额持有人大会。提高上述费率需经基金份额持有人大会决议通过，但法律法规要求提高该等报酬标准或费率的除外。

## 十五、基金的会计与审计

### (一) 基金会计政策

- 1、基金管理人为本基金的基金会计责任方；
- 2、基金的会计年度为公历年度的 1 月 1 日至 12 月 31 日；基金首次募集的会计年度按如下原则：如果基金合同生效少于 2 个月，可以并入下一个会计年度；
- 3、基金核算以人民币为记账本位币，以人民币元为记账单位；
- 4、会计制度执行国家有关会计制度；
- 5、本基金独立建账、独立核算；
- 6、基金管理人及基金托管人各自保留完整的会计账目、凭证并进行日常的会计核算，按照有关规定编制基金会计报表；
- 7、基金托管人每月与基金管理人就基金的会计核算、报表编制等进行核对并以书面方式确认。

### (二) 基金的年度审计

- 1、基金管理人聘请与基金管理人、基金托管人相互独立的具有证券、期货相关业务资格的会计师事务所及其注册会计师对本基金的年度财务报表进行审计。
- 2、会计师事务所更换经办注册会计师，应事先征得基金管理人同意。
- 3、基金管理人认为有充足理由更换会计师事务所，须通报基金托管人。更换会计师事务所需按照《信息披露办法》的有关规定在指定媒介公告。

## 十六、基金的信息披露

(一) 本基金的信息披露应符合《基金法》、《运作办法》、《信息披露办法》、基金合同及其他有关规定。相关法律法规关于信息披露的规定发生变化时, 本基金从其最新规定。

### (二) 信息披露义务人

本基金信息披露义务人包括基金管理人、基金托管人、召集基金份额持有人大会的基金份额持有人等法律、行政法规和中国证监会规定的自然人、法人和非法人组织。

本基金信息披露义务人以保护基金份额持有人利益为根本出发点, 按照法律法规和中国证监会的规定披露基金信息, 并保证所披露信息的真实性、准确性、完整性、及时性、简明性和易得性。

本基金信息披露义务人应当在中国证监会规定时间内, 将应予披露的基金信息通过中国证监会指定的全国性报刊(以下简称“指定报刊”)及指定互联网网站(以下简称“指定网站”)等媒介披露, 并保证基金投资者能够按照基金合同约定的时间和方式查阅或者复制公开披露的信息资料。

(三) 本基金信息披露义务人承诺公开披露的基金信息, 不得有下列行为:

- 1、虚假记载、误导性陈述或者重大遗漏;
- 2、对证券投资业绩进行预测;
- 3、违规承诺收益或者承担损失;
- 4、诋毁其他基金管理人、基金托管人或者基金销售机构;
- 5、登载任何自然人、法人和非法人组织的祝贺性、恭维性或推荐性的文字;
- 6、中国证监会禁止的其他行为。

(四) 本基金公开披露的信息应采用中文文本。同时采用外文文本的, 基金信息披露义务人应保证不同文本的内容一致。不同文本之间发生歧义的, 以中文文本为准。

本基金公开披露的信息采用阿拉伯数字; 除特别说明外, 货币单位为人民币元。

### (五) 公开披露的基金信息

公开披露的基金信息包括:

- 1、基金招募说明书、基金合同、基金托管协议、基金产品资料概要

(1) 基金合同是界定基金合同当事人的各项权利、义务关系, 明确基金份额持有人大会

召开的规则及具体程序，说明基金产品的特性等涉及基金投资者重大利益的事项的法律文件。

(2) 基金招募说明书应当最大限度地披露影响基金投资者决策的全部事项，说明基金认购、申购和赎回安排、基金投资、基金产品特性、风险揭示、信息披露及基金份额持有人服务等内容。基金合同生效后，基金招募说明书的信息发生重大变更的，基金管理人应当在三个工作日内，更新基金招募说明书并登载在指定网站上；基金招募说明书其他信息发生变更的，基金管理人至少每年更新一次。基金终止运作的，基金管理人不再更新基金招募说明书。

(3) 基金托管协议是界定基金托管人和基金管理人在基金财产保管及基金运作监督等活动中的权利、义务关系的法律文件。

(4) 基金产品资料概要是基金招募说明书的摘要文件，用于向投资者提供简明的基金概要信息。《基金合同》生效后，基金产品资料概要的信息发生重大变更的，基金管理人应当在三个工作日内，更新基金产品资料概要，并登载在指定网站及基金销售机构网站或营业网点；基金产品资料概要其他信息发生变更的，基金管理人至少每年更新一次。基金终止运作的，基金管理人不再更新基金产品资料概要。

基金募集申请在中国证监会注册后，基金管理人在基金份额发售的 3 日前，将基金招募说明书、基金合同摘要登载在指定媒介上；基金管理人、基金托管人应当将基金合同、基金托管协议登载在网站上。

## 2、基金份额发售公告

基金管理人应当就基金份额发售的具体事宜编制基金份额发售公告，并在披露招募说明书的当日登载于指定媒介上。

## 3、基金合同生效公告

基金管理人应当在收到中国证监会确认文件的次日（若遇法定节假日指定报刊休刊，则顺延至法定节假日后首个出报日。下同）在指定媒介上登载基金合同生效公告。

## 4、基金净值信息

《基金合同》生效后，在开始办理基金份额申购或者赎回前，基金管理人应当至少每周在指定网站披露一次各类基金份额净值和基金份额累计净值。

在开始办理基金份额申购或者赎回后，基金管理人应当在不晚于每个开放日的次日，通过指定网站、基金销售机构网站或者营业网点披露开放日的各类基金份额净值和基金份额累计净值。

基金管理人应当在不晚于半年度和年度最后一日的次日，在指定网站披露半年度和年度最后一日的各类基金份额净值和基金份额累计净值。

## 5、基金份额申购、赎回价格

基金管理人应当在基金合同、招募说明书等信息披露文件上载明基金份额申购、赎回价格

的计算方式及有关申购、赎回费率，并保证投资者能够在基金销售机构网站或者营业网点查阅或者复制前述信息资料。

#### 6、基金定期报告，包括基金年度报告、基金中期报告和基金季度报告

基金管理人应当在每年结束之日起三个月内，编制完成基金年度报告，将年度报告登载在指定网站上，并将年度报告提示性公告登载在指定报刊上。基金年度报告中的财务会计报告应当经过具有证券、期货相关业务资格的会计师事务所审计。

基金管理人应当在上半年结束之日起两个月内，编制完成基金中期报告，将中期报告登载在指定网站上，并将中期报告提示性公告登载在指定报刊上。

基金管理人应当在季度结束之日起 15 个工作日内，编制完成基金季度报告，将季度报告登载在指定网站上，并将季度报告提示性公告登载在指定报刊上。

基金合同生效不足 2 个月的，基金管理人可以不编制当期季度报告、中期报告或者年度报告。

如报告期内出现单一投资者持有基金份额达到或超过基金总份额 20% 的情形，为保障其他投资者的权益，基金管理人至少应当在定期报告“影响投资者决策的其他重要信息”项下披露该投资者的类别、报告期末持有份额及占比、报告期内持有份额变化情况及本基金的特定风险，中国证监会认定的特殊情形除外。

本基金持续运作过程中，基金管理人应当在基金年度报告和中期报告中披露基金组合资产情况及其流动性风险分析等。

#### 7、临时报告

本基金发生重大事件，有关信息披露义务人应当在 2 日内编制临时报告书，并登载在指定报刊和指定网站上。

前款所称重大事件，是指可能对基金份额持有人权益或者基金份额的价格产生重大影响的下列事件：

- (1) 基金份额持有人大会的召开及决定的事项；
- (2) 《基金合同》终止、基金清算；
- (3) 转换基金运作方式、基金合并；
- (4) 更换基金管理人、基金托管人、基金份额登记机构，基金改聘会计师事务所；
- (5) 基金管理人委托基金服务机构代为办理基金的份额登记、核算、估值等事项，基金托管人委托基金服务机构代为办理基金的核算、估值、复核等事项；
- (6) 基金管理人、基金托管人的法定名称、住所发生变更；
- (7) 基金管理人变更持有百分之五以上股权的股东、基金管理人的实际控制人变更；
- (8) 基金募集期延长或提前结束募集；

(9) 基金管理人的高级管理人员、基金经理和基金托管人专门基金托管部门负责人发生变动;

(10) 基金管理人的董事在最近 12 个月内变更超过百分之五十, 基金管理人、基金托管人专门基金托管部门的主要业务人员在最近 12 个月内变动超过百分之三十;

(11) 涉及基金财产、基金管理业务、基金托管业务的诉讼或仲裁;

(12) 基金管理人或其高级管理人员、基金经理因基金管理业务相关行为受到重大行政处罚、刑事处罚, 基金托管人或其专门基金托管部门负责人因基金托管业务相关行为受到重大行政处罚、刑事处罚;

(13) 基金管理人运用基金财产买卖基金管理人、基金托管人及其控股股东、实际控制人或者与其有重大利害关系的公司发行的证券或者承销期内承销的证券, 或者从事其他重大关联交易事项, 但中国证监会另有规定的除外;

(14) 基金收益分配事项;

(15) 管理费、托管费、指数许可使用费、销售服务费、申购费、赎回费等费用计提标准、计提方式和费率发生变更;

(16) 某类基金份额净值计价错误达该类基金份额净值百分之零点五;

(17) 本基金开始办理申购、赎回;

(18) 本基金发生巨额赎回并延期办理;

(19) 本基金连续发生巨额赎回并暂停接受赎回申请或延缓支付赎回款项;

(20) 本基金暂停接受申购、赎回申请或重新接受申购、赎回申请;

(21) 变更基金份额类别的设置;

(22) 本基金推出新业务或服务;

(23) 目标 ETF 变更;

(24) 发生涉及基金申购、赎回事项调整或潜在影响投资者赎回等重大事项;

(25) 基金信息披露义务人认为可能对基金份额持有人权益或者基金份额的价格产生重大影响的其他事项或中国证监会规定的其他事项。

## 8、澄清公告

在基金合同存续期限内, 任何公共媒介中出现的或者在市场上流传的消息可能对基金份额价格产生误导性影响或者引起较大波动, 以及可能损害基金份额持有人权益的, 相关信息披露义务人知悉后应当立即对该消息进行公开澄清, 并将有关情况立即报告中国证监会。

## 9、基金份额持有人大会决议

基金份额持有人大会决定的事项, 应当依法报中国证监会备案, 并予以公告。

## 10、参与转融通证券出借业务的信息披露

本基金参与转融通证券出借业务的，基金管理人应当在基金定期报告等文件中披露基金参与出借业务的情况，并就报告期内发生的重大关联交易事项做详细说明。

#### 11、清算报告

基金合同终止的，基金管理人应当依法组织基金财产清算小组对基金财产进行清算并作出清算报告。基金财产清算小组应当将清算报告登载在指定网站上，并将清算报告提示性公告登载在指定报刊上。

#### 12、中国证监会规定的其他信息

基金管理人应当在季度报告、中期报告、年度报告等定期报告和招募说明书（更新）等文件中披露股指期货交易情况，包括投资政策、持仓情况、损益情况、风险指标等，并充分揭示股指期货交易对基金总体风险的影响以及是否符合既定的投资政策和投资目标。

基金管理人应在基金年报及中期报告中披露其持有的资产支持证券总额、资产支持证券市值占基金净资产的比例和报告期内所有的资产支持证券明细。

### （六）信息披露事务管理

基金管理人、基金托管人应当建立健全信息披露管理制度，指定专门部门及高级管理人员负责管理信息披露事务。

基金信息披露义务人公开披露基金信息，应当符合中国证监会相关基金信息披露内容与格式准则等法规的规定。

基金托管人应当按照相关法律法规、中国证监会的规定和基金合同的约定，对基金管理人编制的基金资产净值、各类基金份额净值、基金份额申购赎回价格、基金定期报告、更新的招募说明书、基金产品资料概要、基金清算报告等公开披露的相关基金信息进行复核、审查，并向基金管理人进行书面或电子确认。

基金管理人、基金托管人应当在指定报刊中选择一家报刊披露本基金信息。基金管理人、基金托管人应当向中国证监会基金电子披露网站报送拟披露的基金信息，并保证相关报送信息的真实、准确、完整、及时。

基金管理人、基金托管人除依法在指定媒介上披露信息外，还可以根据需要在其他公共媒介披露信息，但是其他公共媒介不得早于指定媒介披露信息，并且在不同媒介上披露同一信息的内容应当一致。

为基金信息披露义务人公开披露的基金信息出具审计报告、法律意见书的专业机构，应当制作工作底稿，并将相关档案至少保存到基金合同终止后 10 年。

基金管理人、基金托管人除按法律法规要求披露信息外，也可着眼于为投资者决策提供有用信息的角度，在保证公平对待投资者、不误导投资者、不影响基金正常投资操作的前提下，

自主提升信息披露服务的质量。具体要求应当符合中国证监会及自律规则的相关规定。前述自主披露如产生信息披露费用，该费用不得从基金财产中列支。

**（七）信息披露文件的存放与查阅**

依法必须披露的信息发布后，基金管理人、基金托管人应当按照相关法律法规规定将信息置备于各自住所，供社会公众查阅、复制。

**（八）暂停或延迟披露基金信息的情形**

- 1、基金投资所涉及的证券、期货交易所遇法定节假日或因其他原因暂停营业时；
- 2、因不可抗力或其他情形致使基金管理人、基金托管人无法准确评估基金资产价值时；
- 3、出现导致基金管理人不能出售或评估基金资产的紧急事故的任何情况；
- 4、法律法规规定、中国证监会或基金合同认定的其他情形。

**（九）本基金信息披露事项以法律法规规定及基金合同约定的内容为准**

## 十七、基金的风险揭示

本基金的投资风险包括投资组合的风险、管理风险、投资的合规性风险、投资科创板的风险以及其他风险。

### （一）投资组合的风险

投资组合的风险主要包括系统性风险、非系统性风险、以及流动性风险。

#### 1、系统性风险

证券市场价格因受各种影响市场整体的因素如经济因素、政治因素、投资心理和交易监管制度等的影响而引起波动，从而导致基金收益水平变化，使本基金资产面临的风险。主要包括：

（1）政策风险：货币政策、财政政策、产业政策等国家宏观经济政策的变化导致证券市场价格波动，影响基金收益而产生风险；

（2）经济周期风险：经济运行具有周期性的特点，证券市场的收益水平受到宏观经济运行状况的影响，也呈现周期性变化，基金投资于债券与上市公司的股票，收益水平也会随之发生变化，从而产生风险；

（3）利率风险：金融市场利率的波动会导致股票市场及债券市场的价格和收益率的变动，同时直接影响企业的融资成本和利润水平。基金投资于股票和债券，收益水平会受到利率变化的影响，从而产生风险；

（4）购买力风险：基金持有人的收益将主要通过现金形式来分配，如果发生通货膨胀，现金的购买力会下降，从而影响基金的实际收益。

#### 2、非系统性风险

非系统性风险是指单个证券特有的风险，包括企业的信用风险、经营风险、财务风险等。上市公司的经营状况受到多种因素影响，如管理能力、财务状况、市场前景、行业竞争能力、技术更新、研究开发、人员素质等，都会导致公司盈利发生变化。如果基金所投资股票和债券的发行人经营不善，导致其股票价格下跌、股息、红利减少，或者存在所投资的企业债券发行人无法按时偿付本息，从而使基金投资收益下降。

#### 3、流动性风险

流动性风险是指因市场交易量不足，导致不能以适当价格及时进行证券交易的风险，或基金无法应付基金赎回支付的要求所引起的违约风险。本基金是契约型开放式基金，基金规模将随着基金投资人对基金份额的申购和赎回而不断变化。基金投资人的连续大量赎回可能使基金资产难以按照预先期望的价格变现，而导致基金的投资组合流动性不足；或者投资组合持有的证券由于外部环境影响或基本面发生重大变化而导致流动性降低，造成基金资产变现的损失，

从而产生流动性风险。

## （二）管理风险

1、在基金管理运作过程中，基金管理人的知识、经验、判断、决策、技能等，会影响其对信息的占有以及对经济形势、证券价格走势的判断，从而影响基金收益水平。

2、基金管理人和基金托管人的管理手段和管理技术等因素的变化也会影响基金收益水平。管理风险又可以包括以下几种具体风险：

### （1）交易风险

由于交易权限或业务流程设置不当导致交易执行流程不畅通，交易指令的执行产生偏差或错误；或者由于故意或重大过失未能及时准确执行交易指令，事后也未能及时通知相关人员或部门；或者银行间债券市场交易对手未能履约导致基金利益的直接损失。

### （2）系统故障风险

当计算机系统、通信网络等技术保障系统出现异常情况，可能导致基金日常的申购赎回无法按正常时限完成、注册登记系统瘫痪、核算系统无法按正常时限产生净值、基金的投资交易指令无法及时传输等风险。

### （3）交易结算风险

在基金的投资交易中，因交易的对手方无法履行对一位或多位的交易对手方的支付义务而使得基金在投资交易中蒙受损失的可能性。

### （4）会计核算风险

会计核算风险主要是指由于会计核算及会计管理上违规操作形成的风险或错误，通常是指基金管理人在计算、整理、制证、填单、登账、编表、保管及其相关业务处理中，由于客观原因与非主观故意所造成的行为过失，从而对基金收益造成影响的风险。

## （三）投资的合规性风险

合法合规风险是指因公司及员工违反法律法规、行业准则、职业操守和职业道德而可能引起法律制裁、重大财务损失或者声誉损失的风险，主要合规风险包括如下具体风险：

### 1、法律风险

法律风险是指基金管理人违反法律法规、基金合同从而给基金份额持有人利益带来损失的风险。

### 2、道德风险

道德风险是指员工违背职业道德、法规和公司制度，通过内幕信息、利用工作程序中的漏洞或其他不法手段谋取不正当利益所带来的风险。

#### （四）本基金的特有风险

作为一只股票指数联接型基金，本基金特有的风险主要包括被动跟踪指数的风险，主要表现在以下几方面：

1、指数下跌风险：即在市场下跌的情况下由于本基金跟踪指数而对基金净值造成损失的不确定性；

2、目标 ETF 的风险：即本基金的主要投资对象华泰柏瑞中证 500ETF，其面临的风险可能直接或间接成为本基金的风险；

3、标的指数的风险：即标的指数因为编制方法的缺陷有可能导致标的指数的表现与总体市场表现的差异，因标的指数编制方法的不成熟也可能导致指数调整较大，增加基金投资成本，并有可能因此而增加跟踪误差，影响投资收益。

4、跟踪偏离风险：即基金在跟踪指数时由于各种原因导致基金的业绩表现与标的指数表现之间产生差异的不确定性，可能包括：

（1）基金在跟踪指数过程中由于买入和卖出目标 ETF 以及成份股时均存在交易成本例如印花税、交易佣金经手费、证管费、过户费等交易成本，导致本基金在跟踪指数时可能产生收益上的偏离；

（2）受市场流动性风险的影响本基金在实际管理过程中由于投资者申购而增加的资金可能不能及时地转化为目标 ETF 和成份股、或在面临投资者赎回时无法以赎回价格将目标 ETF 和成份股及时地转化为现金，这些情况使得本基金在跟踪指数时存在一定的跟踪偏离风险；

（3）在本基金实行指数化投资过程中，管理人对指数基金的管理能力例如跟踪指数的技术手段、买入卖出的时机选择等都会对本基金的收益产生影响，从而影响本基金对标的指数的跟踪程度。

#### 5、跟踪误差控制未达约定目标的风险

本基金为中证 500ETF 的联接基金，采用主要投资于华泰柏瑞中证 500 交易型开放式指数证券投资基金实现对业绩比较基准的紧密跟踪，力争将日均跟踪偏离度的绝对值控制在 0.3% 以内，年跟踪误差控制在 4% 以内。但因标的指数编制规则调整或其他因素可能导致跟踪误差超过上述范围，本基金净值表现与指数价格走势可能发生较大偏离。

#### 6、成份股停牌的风险

标的指数成份股可能因各种原因临时或长期停牌，发生成份股停牌时，基金可能因无法及时调整投资组合而导致跟踪偏离度和跟踪误差扩大。

#### 7、指数编制机构停止服务的风险

本基金的标的指数由指数编制机构发布并管理和维护，未来指数编制机构可能由于各种原

因停止对指数的管理和维护，本基金将根据基金合同的约定，履行必要手续后，调整业绩比较基准并及时公告。投资人将面临更换基金标的指数等风险。

8、资产支持证券为本基金的辅助性投资工具。资产支持证券具有一定的价格波动风险、流动性风险、信用风险、提前偿付风险等风险。本基金将结合定量分析和定性分析的方法，在预期风险可控的前提下，谨慎配置相对风险较低、投资价值较高的资产支持证券。

### （五）基金投资科创板风险

基金资产投资科创板股票，会面临科创板机制下因投资标的、市场制度以及交易规则等差异带来的特有风险，包括但不限于：

#### 1、退市风险

（1）科创板退市制度较主板更为严格，退市时间更短，退市速度更快；

（2）退市情形更多，新增市值低于规定标准、上市公司信息披露或者规范运作存在重大缺陷导致退市的情形；

（3）执行标准更严，明显丧失持续经营能力，仅依赖与主业无关的贸易或者不具备商业实质的关联交易维持收入的上市公司可能会被退市；

（4）不再设置暂停上市、恢复上市和重新上市环节，上市公司退市风险更大。

#### 2、市场风险

科创板企业相对集中于新一代信息技术、高端装备、新材料、新能源、节能环保及生物医药等高新技术产业和战略新兴产业，大多数企业为初创型公司，企业未来盈利、现金流、估值均存在不确定性，股票投资市场风险加大。

科创板股票竞价交易设置较宽的涨跌幅限制，上市后的前 5 个交易日不设涨跌幅限制，其后涨跌幅限制为 20%，科创板股票上市首日即可作为融资融券标的，可能导致较大的股票价格波动。

#### 3、流动性风险

科创板投资门槛较高，科创板的投资者可能以机构投资者为主，整体流动性可能相对较弱。此外，科创板股票网下发行时，获配账户存在被随机抽中设置一定期限限售期的可能，基金存在无法及时变现及其他相关流动性风险。

#### 4、系统性风险

科创板企业均为市场认可度较高的科技创新企业，在企业经营及盈利模式上存在趋同，所以科创板股票相关性较高，市场表现不佳时，系统性风险将更为显著。

#### 5、政策风险

国家对高新技术产业扶持力度及重视程度的变化会对科创板企业带来较大影响，国际经济形势变化对战略新兴产业及科创板股票也会带来政策影响。

#### **（六）投资于存托凭证的风险**

本基金的投资范围包括存托凭证，除与其他仅投资于沪深市场股票的基金所面临的共同风险外，本基金还将面临存托凭证价格大幅波动甚至出现较大亏损的风险，以及与存托凭证发行机制相关的风险，包括存托凭证持有人与境外基础证券发行人的股东在法律地位、享有权利等方面存在差异可能引发的风险；存托凭证持有人在分红派息、行使表决权等方面的特殊安排可能引发的风险；存托协议自动约束存托凭证持有人的风险；因地上市造成存托凭证价格差异以及波动的风险；存托凭证持有人权益被摊薄的风险；存托凭证退市的风险；已在境外上市的基础证券发行人，在持续信息披露监管方面与境内可能存在差异的风险；境内外法律制度、监管环境差异可能导致的其他风险。

## 十八、基金合同的变更、终止与基金财产的清算

### （一）基金合同的变更

1、变更基金合同涉及法律法规规定或基金合同约定应经基金份额持有人大会决议通过的事项的，应召开基金份额持有人大会决议通过。对于可不经基金份额持有人大会决议通过的事项，由基金管理人和基金托管人同意后变更并公告，并报中国证监会备案。

2、关于基金合同变更的基金份额持有人大会决议须报中国证监会备案，并自决议生效后 2 日内在指定媒介公告。

### （二）基金合同的终止事由

有下列情形之一的，经履行适当程序后，基金合同应当终止：

- 1、基金份额持有人大会决定终止的；
- 2、基金管理人、基金托管人职责终止，在 6 个月内没有新基金管理人、新基金托管人承接的；
- 3、基金合同约定的其他情形；
- 4、相关法律法规和中国证监会规定的其他情况。

### （三）基金财产的清算

1、基金财产清算小组：自出现基金合同终止事由之日起 30 个工作日内成立清算小组，基金管理人组织基金财产清算小组并在中国证监会的监督下进行基金清算。

2、基金财产清算小组组成：基金财产清算小组成员由基金管理人、基金托管人、具有从事证券、期货相关业务资格的注册会计师、律师以及中国证监会指定的人员组成。基金财产清算小组可以聘用必要的工作人员。

3、基金财产清算小组职责：基金财产清算小组负责基金财产的保管、清理、估价、变现和分配。基金财产清算小组可以依法进行必要的民事活动。

4、基金财产清算程序：

- （1）基金合同终止情形出现时，由基金财产清算小组统一接管基金；
- （2）对基金财产和债权债务进行清理和确认；
- （3）对基金财产进行估值和变现；
- （4）制作清算报告；
- （5）聘请会计师事务所对清算报告进行外部审计，聘请律师事务所对清算报告出具法律意见书；

(6) 将清算报告报中国证监会备案并公告；

(7) 对基金剩余财产进行分配。

5、基金财产清算的期限为 6 个月。

#### **(四) 清算费用**

清算费用是指基金财产清算小组在进行基金清算过程中发生的所有合理费用，清算费用由基金财产清算小组优先从基金剩余财产中支付。

#### **(五) 基金财产清算剩余资产的分配**

依据基金财产清算的分配方案，将基金财产清算后的全部剩余资产扣除基金财产清算费用、交纳所欠税款并清偿基金债务后，按基金份额持有人持有的基金份额比例进行分配。

#### **(六) 基金财产清算的公告**

清算过程中的有关重大事项须及时公告；基金财产清算报告经具有证券、期货相关业务资格的会计师事务所审计并由律师事务所出具法律意见书后报中国证监会备案并公告。基金财产清算公告于基金财产清算报告报中国证监会备案后 5 个工作日内由基金财产清算小组进行公告。基金财产清算小组应当将清算报告登载在指定网站上，并将清算报告提示性公告登载在指定报刊上。

#### **(七) 基金财产清算账册及文件的保存**

基金财产清算账册及有关文件由基金托管人保存 15 年以上。

## 十九、基金份额的分拆

在不损害基金份额持有人利益的前提下，经基金管理人与基金托管人协商一致并按照监管部门的要求履行适当程序后，本基金可进行份额分拆，通过增加基金份额的方式，使基金份额净值降低。

## 二十、基金合同的内容摘要

### (一) 基金份额持有人、基金管理人和基金托管人的权利、义务

1、根据《基金法》、《运作办法》及其他有关规定，基金管理人的权利包括但不限于：

- (1) 依法募集基金；
- (2) 自基金合同生效之日起，根据法律法规和基金合同独立运用并管理基金财产；
- (3) 依照基金合同收取基金管理费以及法律法规规定或中国证监会批准的其他费用；
- (4) 销售基金份额；
- (5) 按照规定召集基金份额持有人大会；

(6) 依据基金合同及有关法律规规定监督基金托管人，如认为基金托管人违反了基金合同及国家有关法律规规定，应呈报中国证监会和其他监管部门，并采取必要措施保护基金投资者的利益；

(7) 在基金托管人更换时，提名新的基金托管人；

(8) 选择、更换基金销售机构，对基金销售机构的相关行为进行监督和处理；

(9) 担任或委托其他符合条件的机构担任基金登记机构办理基金登记业务并获得基金合同规定的费用；

(10) 依据基金合同及有关法律规规定决定基金收益的分配方案；

(11) 在基金合同约定的范围内，拒绝或暂停受理申购、赎回和转换申请；

(12) 依照法律法规为基金的利益对被投资公司行使股东权利，为基金的利益行使因基金财产投资于证券所产生的权利；

(13) 在法律法规允许的前提下，为基金的利益依法为基金进行融资、融券及转融通证券出借业务；

(14) 以基金管理人的名义，代表基金份额持有人的利益行使诉讼权利或者实施其他法律行为；

(15) 选择、更换律师事务所、会计师事务所、证券经纪商或其他为基金提供服务的外部机构；

(16) 在符合有关法律、法规的前提下，制订和调整有关基金认购、申购、赎回、转换、非交易过户、转托管和定期定额投资的业务规则；

(17) 法律法规及中国证监会规定的和基金合同约定的其他权利。

2、根据《基金法》、《运作办法》及其他有关规定，基金管理人的义务包括但不限于：

(1) 依法募集基金，办理或者委托经中国证监会认定的其他机构代为办理基金份额的发售、申购、赎回和登记事宜；

- (2) 办理基金备案手续;
- (3) 自基金合同生效之日起, 以诚实信用、谨慎勤勉的原则管理和运用基金财产;
- (4) 配备足够的具有专业资格的人员进行基金投资分析、决策, 以专业化的经营方式管理和运作基金财产;
- (5) 建立健全内部风险控制、监察与稽核、财务管理及人事管理等制度, 保证所管理的基金财产和基金管理人的财产相互独立, 对所管理的不同基金分别管理, 分别记账, 进行证券投资;
- (6) 除依据《基金法》、基金合同及其他有关规定外, 不得利用基金财产为自己及任何第三人谋取利益, 不得委托第三人运作基金财产;
- (7) 依法接受基金托管人的监督;
- (8) 采取适当合理的措施使计算基金份额认购、申购、赎回和注销价格的方法符合基金合同等法律文件的规定, 按有关规定计算并公告基金净值信息, 确定基金份额申购、赎回的价格;
- (9) 进行基金会计核算并编制基金财务会计报告;
- (10) 编制季度报告、中期报告和年度报告;
- (11) 严格按照《基金法》、基金合同及其他有关规定, 履行信息披露及报告义务;
- (12) 保守基金商业秘密, 不泄露基金投资计划、投资意向等。除《基金法》、基金合同及其他有关规定另有规定外, 在基金信息公开披露前应予保密, 不向他人泄露;
- (13) 按基金合同的约定确定基金收益分配方案, 及时向基金份额持有人分配基金收益;
- (14) 按规定受理申购与赎回申请, 及时、足额支付赎回款项;
- (15) 依据《基金法》、基金合同及其他有关规定召集基金份额持有人大会或配合基金托管人、基金份额持有人依法召集基金份额持有人大会;
- (16) 按规定保存基金财产管理业务活动的会计账册、报表、记录和其他相关资料 15 年以上;
- (17) 确保需要向基金投资者提供的各项文件或资料在规定时间发出, 并且保证投资者能够按照基金合同规定的时间和方式, 随时查阅到与基金有关的公开资料, 并在支付合理成本的前提下得到有关资料的复印件;
- (18) 组织并参加基金财产清算小组, 参与基金财产的保管、清理、估价、变现和分配;
- (19) 面临解散、依法被撤销或者被依法宣告破产时, 及时报告中国证监会并通知基金托管人;
- (20) 因违反基金合同导致基金财产的损失或损害基金份额持有人合法权益时, 应当承担赔偿责任, 其赔偿责任不因其退任而免除;

(21) 监督基金托管人按法律法规和基金合同规定履行自己的义务，基金托管人违反基金合同造成基金财产损失时，基金管理人应为基金份额持有人利益向基金托管人追偿；

(22) 当基金管理人将其义务委托第三方处理时，应当对第三方处理有关基金事务的行为承担责任；

(23) 以基金管理人名义，代表基金份额持有人利益行使诉讼权利或实施其他法律行为；

(24) 基金管理人在募集期间未能达到基金的备案条件，基金合同不能生效，基金管理人承担全部募集费用，将已募集资金并加计银行同期存款利息在基金募集期结束后 30 日内退还基金认购人；

(25) 执行生效的基金份额持有人大会的决议；

(26) 建立并保存基金份额持有人名册；

(27) 法律法规及中国证监会规定的和基金合同约定的其他义务。

3、根据《基金法》、《运作办法》及其他有关规定，基金托管人的权利包括但不限于：

(1) 自基金合同生效之日起，依法律法规和基金合同的规定安全保管基金财产；

(2) 依基金合同约定获得基金托管费以及法律法规规定或监管部门批准的其他费用；

(3) 监督基金管理人对本基金的投资运作，如发现基金管理人违反基金合同及国家法律法规行为，对基金财产、其他当事人的利益造成重大损失的情形，有权呈报中国证监会，并可采取必要措施保护基金投资者的利益；

(4) 根据相关市场规则，为基金开设证券账户、为基金办理证券交易资金清算；

(5) 提议召开或召集基金份额持有人大会；

(6) 在基金管理人更换时，提名新的基金管理人；

(7) 法律法规及中国证监会规定的和基金合同约定的其他权利。

4、根据《基金法》、《运作办法》及其他有关规定，基金托管人的义务包括但不限于：

(1) 以诚实信用、勤勉尽责的原则持有并安全保管基金财产；

(2) 设立专门的基金托管部门，具有符合要求的营业场所，配备足够的、合格的熟悉基金托管业务的专职人员，负责基金财产托管事宜；

(3) 建立健全内部风险控制、监察与稽核、财务管理及人事管理等制度，确保基金财产的安全，保证其托管的基金财产与基金托管人自有财产以及不同的基金财产相互独立；对所托管的不同的基金分别设置账户，独立核算，分账管理，保证不同基金之间在账户设置、资金划拨、账册记录等方面相互独立；

(4) 除依据《基金法》、基金合同及其他有关规定外，不得利用基金财产为自己及任何第三人谋取利益，不得委托第三人托管基金财产；

(5) 保管由基金管理人代表基金签订的与基金有关的重大合同及有关凭证；

(6) 按规定开设基金财产的资金账户、证券账户和投资所需的其他账户，按照基金合同的约定，根据基金管理人的投资指令，及时办理清算、交割事宜；

(7) 保守基金商业秘密，除《基金法》、基金合同及其他有关规定另有规定外，在基金信息公开披露前予以保密，不得向他人泄露；

(8) 复核、审查基金管理人计算的基金资产净值、基金份额净值、基金份额申购、赎回价格；

(9) 办理与基金托管业务活动有关的信息披露事项；

(10) 对基金财务会计报告、季度报告、中期报告和年度报告出具意见，说明基金管理人在各重要方面的运作是否严格按照基金合同的规定进行；如果基金管理人未执行基金合同规定的行为，还应当说明基金托管人是否采取了适当的措施；

(11) 保存基金托管业务活动的记录、账册、报表和其他相关资料 15 年以上；

(12) 建立并保存基金份额持有人名册；

(13) 按规定制作相关账册并与基金管理人核对；

(14) 依据基金管理人的指令或有关规定向基金份额持有人支付基金收益和赎回款项；

(15) 依据《基金法》、基金合同及其他有关规定，召集基金份额持有人大会或配合基金管理人、基金份额持有人依法召集基金份额持有人大会；

(16) 按照法律法规和基金合同的规定监督基金管理人的投资运作；

(17) 参加基金财产清算小组，参与基金财产的保管、清理、估价、变现和分配；

(18) 面临解散、依法被撤销或者被依法宣告破产时，及时报告中国证监会和银行监管机构，并通知基金管理人；

(19) 因违反基金合同导致基金财产损失时，应承担赔偿责任，其赔偿责任不因其退任而免除；

(20) 按规定监督基金管理人按法律法规和基金合同规定履行自己的义务，基金管理人因违反基金合同造成基金财产损失时，应为基金份额持有人利益向基金管理人追偿；

(21) 执行生效的基金份额持有人大会的决议；

(22) 法律法规及中国证监会规定的和基金合同约定的其他义务。

5、根据《基金法》、《运作办法》及其他有关规定，基金份额持有人的权利包括但不限于：

(1) 分享基金财产收益；

(2) 参与分配清算后的剩余基金财产；

(3) 依法申请赎回其持有的基金份额；

(4) 按照规定要求召开基金份额持有人大会或者召集基金份额持有人大会；

(5) 出席或者委派代表出席基金份额持有人大会，对基金份额持有人大会审议事项行使表决权；

(6) 查阅或者复制公开披露的基金信息资料；

(7) 监督基金管理人的投资运作；

(8) 对基金管理人、基金托管人、基金服务机构损害其合法权益的行为依法提起诉讼或仲裁；

(9) 法律法规及中国证监会规定的和基金合同约定的其他权利。

6、根据《基金法》、《运作办法》及其他有关规定，基金份额持有人的义务包括但不限于：

(1) 认真阅读并遵守基金合同；

(2) 了解所投资基金产品，了解自身风险承受能力，自行承担投资风险；

(3) 关注基金信息披露，及时行使权利和履行义务；

(4) 缴纳基金认购、申购款项及法律法规和基金合同所规定的费用；

(5) 在其持有的基金份额范围内，承担基金亏损或者基金合同终止的有限责任；

(6) 不从事任何有损基金及其他基金合同当事人合法权益的活动；

(7) 执行生效的基金份额持有人大会的决议；

(8) 返还在基金交易过程中因任何原因获得的不当得利；

(9) 遵守基金管理人、销售机构和登记结算机构的相关交易及业务规则；

(10) 法律法规及中国证监会规定的和基金合同约定的其他义务。

## (二) 基金份额持有人大会召集、议事及表决的程序和规则

基金份额持有人大会由基金份额持有人组成，基金份额持有人的合法授权代表有权代表基金份额持有人出席会议并表决。基金份额持有人持有的同一类别每一基金份额拥有平等的投票权。

本基金未设立基金份额持有人大会的日常机构，如今后设立基金份额持有人大会的日常机构，日常机构的设立按照相关法律法规的要求执行。

### 1、召开事由

(1) 当出现或需要决定下列事由之一的，应当召开基金份额持有人大会，但法律法规、中国证监会和基金合同另有规定的除外：

1) 终止基金合同；

2) 更换基金管理人；

3) 更换基金托管人；

- 4) 转换基金运作方式;
- 5) 提高基金管理人、基金托管人的报酬标准;
- 6) 变更基金类别;
- 7) 本基金与其他基金的合并;
- 8) 变更基金投资目标、范围或策略;
- 9) 变更基金份额持有人大会程序;
- 10) 基金管理人或基金托管人要求召开基金份额持有人大会;
- 11) 基金管理人代表本基金的基金份额持有人提议召开或召集目标 ETF 基金份额持有人大会;
- 12) 单独或合计持有本基金总份额 10%以上(含 10%)基金份额的基金份额持有人(以基金管理人收到提议当日的基金份额计算,下同)就同一事项书面要求召开基金份额持有人大会;
- 13) 对基金当事人权利和义务产生重大影响的其他事项;
- 14) 法律法规、基金合同或中国证监会规定的其他应当召开基金份额持有人大会的事项。

(2) 在不违反法律法规的规定及基金合同的约定、且对基金份额持有人无实质不利影响的前提下,以下情况可由基金管理人和基金托管人协商后修改,不需召开基金份额持有人大会:

- 1) 调低基金管理费、基金托管费和其他应由基金承担的费用;
- 2) 法律法规要求增加的基金费用的收取;
- 3) 在法律法规和基金合同规定的范围内调整本基金的申购费率、调低赎回费率或收费方式、调整基金份额类别;
- 4) 因相应的法律法规发生变动而应当对基金合同进行修改;
- 5) 对基金合同的修改对基金份额持有人利益无实质性不利影响或修改不涉及基金合同当事人权利义务关系发生重大变化;
- 6) 在符合有关法律法规的前提下,经中国证监会允许,基金管理人、代销机构、登记机构在法律法规规定的范围内调整有关基金认购、申购、赎回、转换、非交易过户、转托管等业务的规则;
- 7) 基金推出新业务或服务;
- 8) 按照法律法规和基金合同规定不需召开基金份额持有人大会的其他情形。

## 2、会议召集人及召集方式

- (1) 除法律法规规定或基金合同另有约定外,基金份额持有人大会由基金管理人召集;
- (2) 基金管理人未按规定召集或不能召集时,由基金托管人召集;

(3) 基金托管人认为有必要召开基金份额持有人大会的，应当向基金管理人提出书面提议。基金管理人应当自收到书面提议之日起 10 日内决定是否召集，并书面告知基金托管人。基金管理人决定召集的，应当自出具书面决定之日起 60 日内召开；基金管理人决定不召集，基金托管人仍认为有必要召开的，应当由基金托管人自行召集，并自出具书面决定之日起 60 日内召开并告知基金管理人，基金管理人应当配合。

(4) 代表基金份额 10%以上（含 10%）的基金份额持有人就同一事项书面要求召开基金份额持有人大会，应当向基金管理人提出书面提议。基金管理人应当自收到书面提议之日起 10 日内决定是否召集，并书面告知提出提议的基金份额持有人代表和基金托管人。基金管理人决定召集的，应当自出具书面决定之日起 60 日内召开；基金管理人决定不召集，代表基金份额 10%以上（含 10%）的基金份额持有人仍认为有必要召开的，应当向基金托管人提出书面提议。基金托管人应当自收到书面提议之日起 10 日内决定是否召集，并书面告知提出提议的基金份额持有人代表和基金管理人；基金托管人决定召集的，应当自出具书面决定之日起 60 日内召开。

(5) 代表基金份额 10%以上（含 10%）的基金份额持有人就同一事项要求召开基金份额持有人大会，而基金管理人、基金托管人都不召集的，单独或合计代表基金份额 10%以上（含 10%）的基金份额持有人有权自行召集，并至少提前 30 日报中国证监会备案。基金份额持有人依法自行召集基金份额持有人大会的，基金管理人、基金托管人应当配合，不得阻碍、干扰。

(6) 基金份额持有人会议的召集人负责选择确定开会时间、地点、方式和权益登记日。

### 3、召开基金份额持有人大会的通知时间、通知内容、通知方式

(1) 召开基金份额持有人大会，召集人应于会议召开前 30 日，在指定媒介公告。基金份额持有人大会通知应至少载明以下内容：

- 1) 会议召开的时间、地点和会议形式；
- 2) 会议拟审议的事项、议事程序和表决方式；
- 3) 有权出席基金份额持有人大会的基金份额持有人的权益登记日；
- 4) 授权委托证明的内容要求（包括但不限于代理人身份，代理权限和代理有效期限等）、送达时间和地点；
- 5) 会务常设联系人姓名及联系电话；
- 6) 出席会议者必须准备的文件和必须履行的手续；
- 7) 召集人需要通知的其他事项。

(2) 采取通讯开会方式并进行表决的情况下，由会议召集人决定在会议通知中说明本次基金份额持有人大会所采取的具体通讯方式、委托的公证机关及其联系方式和联系人、书面表决意见寄交的截止时间和收取方式。

(3) 如召集人为基金管理人，还应另行书面通知基金托管人到指定地点对表决意见的计票进行监督；如召集人为基金托管人，则应另行书面通知基金管理人到指定地点对表决意见的计票进行监督；如召集人为基金份额持有人，则应另行书面通知基金管理人和基金托管人到指定地点对表决意见的计票进行监督。基金管理人或基金托管人拒不派代表对书面表决意见的计票进行监督的，不影响表决意见的计票效力。

#### 4、基金份额持有人出席会议的方式

基金份额持有人大会可通过现场开会方式、通讯开会方式及法律法规、中国证监会允许的其他方式召开，会议的召开方式由会议召集人确定。

(1) 现场开会。由基金份额持有人本人出席或以代理投票授权委托证明委派代表出席，现场开会时基金管理人和基金托管人的授权代表应当列席基金份额持有人大会，基金管理人或托管人不派代表列席的，不影响表决效力。现场开会同时符合以下条件时，可以进行基金份额持有人大会议程：

1) 亲自出席会议者持有基金份额的凭证、受托出席会议者出具的委托人持有基金份额的凭证及委托人的代理投票授权委托证明符合法律法规、基金合同和会议通知的规定，并且持有基金份额的凭证与基金管理人持有的登记资料相符；

2) 经核对，汇总到会者出示的在权益登记日持有基金份额的凭证显示，有效的基金份额不少于本基金在权益登记日基金总份额的 50%（含 50%）；

3) 若到会者在权益登记日所持有的有效基金份额低于上述规定比例的，召集人可以在原公告的基金份额持有人大会召开时间的三个月以后、六个月以内，就原定审议事项重新召集基金份额持有人大会。重新召集的基金份额持有人大会，到会者所持有的有效基金份额应不少于在重新确定的权益登记日基金总份额的三分之一（含三分之一）。

(2) 通讯开会。通讯开会系指基金份额持有人将其对表决事项的投票以书面形式在表决截至日以前送达至召集人指定的地址。通讯开会应以书面方式进行表决。

在同时符合以下条件时，通讯开会的方式视为有效：

1) 会议召集人按基金合同约定公布会议通知后，在 2 个工作日内连续公布相关提示性公告；

2) 召集人按基金合同约定通知基金托管人（如果基金托管人为召集人，则为基金管理人）到指定地点对书面表决意见的计票进行监督。会议召集人在基金托管人（如果基金托管人为召集人，则为基金管理人）和公证机关的监督下按照会议通知规定的方式收取基金份额持有人的书面表决意见；基金托管人或基金管理人经通知不参加收取书面表决意见的，不影响表决效力；

3) 本人直接出具书面意见或授权他人代表出具书面意见的，基金份额持有人所持有的基金份额不小于在权益登记日基金总份额的 50%（含 50%）；

4) 若到会者在权益登记日所持有的有效基金份额低于上述规定比例的, 召集人可以在原公告的基金份额持有人大会召开时间的三个月以后、六个月以内, 就原定审议事项重新召集基金份额持有人大会。重新召集的基金份额持有人大会, 到会者所持有的有效基金份额应不少于在重新确定的权益登记日基金总份额的三分之一(含三分之一);

5) 上述第 3)、4) 项中直接出具书面意见的基金份额持有人或受托代表他人出具书面意见的代理人, 同时提交的持有基金份额的凭证、受托出具书面意见的代理人出具的委托人持有基金份额的凭证及委托人的代理投票授权委托证明符合法律法规、基金合同和会议通知的规定, 并与基金登记注册机构记录相符;

6) 会议通知公布前报中国证监会备案。

(3) 在不与法律法规冲突的前提下, 基金份额持有人大会可通过网络、电话或其他方式召开, 基金份额持有人可以采用书面、网络、电话或其他监管机构允许的方式进行表决, 具体方式由会议召集人确定并在会议通知中列明。

(4) 基金份额持有人授权他人代为出席会议并表决的, 授权方式可以采用书面、网络、电话或其他监管机构允许的方式, 具体方式在会议通知中列明。

## 5、议事内容与程序

### (1) 议事内容及提案权

议事内容为关系基金份额持有人利益的重大事项, 如基金合同的重大修改、决定终止基金合同、更换基金管理人、更换基金托管人、与其他基金合并、法律法规及基金合同规定的其他事项以及会议召集人认为需提交基金份额持有人大会讨论的其他事项。

基金份额持有人大会的召集人发出召集会议的通知后, 对原有提案的修改应当在基金份额持有人大会召开前及时公告。

基金份额持有人大会不得对未事先公告的议事内容进行表决。

### (2) 议事程序

#### 1) 现场开会

在现场开会的方式下, 首先由大会主持人按照下列第七条规定程序确定和公布监票人, 然后由大会主持人宣读提案, 经讨论后进行表决, 并形成大会决议。大会主持人为基金管理人授权出席会议的代表, 在基金管理人授权代表未能主持大会的情况下, 由基金托管人授权其出席会议的代表主持; 如果基金管理人授权代表和基金托管人授权代表均未能主持大会, 则由出席大会的基金份额持有人和代理人所持表决权的 50%以上(含 50%) 选举产生一名基金份额持有人作为该次基金份额持有人大会的主持人。基金管理人和基金托管人拒不出席或主持基金份额持有人大会, 不影响基金份额持有人大会作出的决议的效力。

会议召集人应当制作出席会议人员的签名册。签名册载明参加会议人员姓名(或单位名

称)、身份证明文件号码、持有或代表有表决权的基金份额、委托人姓名(或单位名称)和联系方式等事项。

## 2) 通讯开会

在通讯开会的情况下,首先由召集人提前 30 日公布提案,在所通知的表决截止日期后 2 个工作日内在公证机关监督下由召集人统计全部有效表决,在公证机关监督下形成决议。

## 6、表决

基金份额持有人所持每份基金份额有一票表决权。

基金份额持有人大会决议分为一般决议和特别决议:

(1) 一般决议,一般决议须经参加大会的基金份额持有人或其代理人所持表决权的 50% 以上(含 50%) 通过方为有效;除下列第(2)项所规定的须以特别决议通过事项以外的其他事项均以一般决议的方式通过。

(2) 特别决议,特别决议应当经参加大会的基金份额持有人或其代理人所持表决权的三分之二以上(含三分之二) 通过方可做出。转换基金运作方式、更换基金管理人或者基金托管人、终止基金合同、与其他基金合并以特别决议通过方为有效。

基金份额持有人大会采取记名方式进行投票表决。

采取通讯方式进行表决时,除非在计票时有充分的相反证据证明,否则提交符合会议通知中规定的确认投资者身份文件的表决视为有效出席的投资者,表面符合会议通知规定的书面表决意见视为有效表决,表决意见模糊不清或相互矛盾的视为弃权表决,但应当计入出具书面意见的基金份额持有人所代表的基金份额总数。

基金份额持有人大会的各项提案或同一项提案内并列的各项议题应当分开审议、逐项表决。

## 7、计票

### (1) 现场开会

1) 如大会由基金管理人或基金托管人召集,基金份额持有人大会的主持人应当在会议开始后宣布在出席会议的基金份额持有人和代理人中选举两名基金份额持有人代表与大会召集人授权的一名监督员共同担任监票人;如大会由基金份额持有人自行召集或大会虽然由基金管理人或基金托管人召集,但是基金管理人或基金托管人未出席大会的,基金份额持有人大会的主持人应当在会议开始后宣布在出席会议的基金份额持有人中选举三名基金份额持有人代表担任监票人。基金管理人或基金托管人不出席大会的,不影响计票的效力。

2) 监票人应当在基金份额持有人表决后立即进行清点并由大会主持人当场公布计票结果。

3) 如果会议主持人或基金份额持有人或代理人对于提交的表决结果有怀疑,可以在宣布表决结果后立即对所投票数要求进行重新清点。监票人应当进行重新清点,重新清点以一次为限。重新清点后,大会主持人应当当场公布重新清点结果。

4) 计票过程应由公证机关予以公证，基金管理人或基金托管人拒不出席大会的，不影响计票的效力。

#### (2) 通讯开会

在通讯开会的情况下，计票方式为：由大会召集人授权的两名监督员在基金托管人授权代表（若由基金托管人召集，则为基金管理人授权代表）的监督下进行计票，并由公证机关对其计票过程予以公证。基金管理人或基金托管人拒派代表对书面表决意见的计票进行监督的，不影响计票和表决结果。

#### 8、生效与公告

基金份额持有人大会的决议自表决通过之日起生效，召集人应当自通过之日起 5 日内报中国证监会备案。

基金份额持有人大会决议自生效之日起 2 日内在指定媒介上公告。如果采用通讯方式进行表决，在公告基金份额持有人大会决议时，必须将公证书全文、公证机构、公证员姓名等一同公告。

基金管理人、基金托管人和基金份额持有人应当执行生效的基金份额持有人大会的决议。生效的基金份额持有人大会决议对全体基金份额持有人、基金管理人、基金托管人均有约束力。

#### 9、本基金与目标 ETF 在基金份额持有人大会的联系

鉴于本基金是目标 ETF 的联接基金，本基金与目标 ETF 之间在基金份额持有人大会方面存在一定的联系。

本基金的基金份额持有人可以凭所持有的本基金份额出席或者委派代表出席目标 ETF 的基金份额持有人大会并参与表决。计算参会份额和计票时，其参会份额数和票数按目标 ETF 基金份额持有人大会的权益登记日本基金所持有的目标 ETF 份额乘以该基金份额持有人所持有的本基金份额占本基金总份额的比例折算，计算结果按照四舍五入的方法，保留到整数位。

本基金的基金管理人不应以本基金的名义代表本基金的全体基金份额持有人以目标 ETF 的基金份额持有人的身份行使表决权，但可接受本基金的特定基金份额持有人的委托以本基金的基金份额持有人代理人的身份出席目标 ETF 的基金份额持有人大会并参与表决。

本基金的基金管理人代表本基金的基金份额持有人提议召开或召集目标 ETF 基金份额持有人大会的，须先遵照本基金《基金合同》的约定召开本基金的基金份额持有人大会，本基金的基金份额持有人大会决定提议召开或召集目标 ETF 基金份额持有人大会的，由本基金基金管理人代表本基金的基金份额持有人提议召开或召集目标 ETF 基金份额持有人大会。

### (三) 《基金合同》解除和终止的事由、程序以及基金财产清算方式

#### 1、基金合同的变更

(1) 变更基金合同涉及法律法规规定或本合同约定应经基金份额持有人大会决议通过的事项的，应召开基金份额持有人大会决议通过。对于可不经基金份额持有人大会决议通过的事项，由基金管理人和基金托管人同意后变更并公告，并报中国证监会备案。

(2) 关于基金合同变更的基金份额持有人大会决议须报中国证监会备案，并自决议生效后 2 日内在指定媒介公告。

## 2、基金合同的终止事由

有下列情形之一的，经履行适当程序后，基金合同应当终止：

(1) 基金份额持有人大会决定终止的；

(2) 基金管理人、基金托管人职责终止，在 6 个月内没有新基金管理人、新基金托管人承接的；

(3) 基金合同约定的其他情形；

(4) 相关法律法规和中国证监会规定的其他情况。

## 3、基金财产的清算

(1) 基金财产清算小组：自出现基金合同终止事由之日起 30 个工作日内成立清算小组，基金管理人组织基金财产清算小组并在中国证监会的监督下进行基金清算。

(2) 基金财产清算小组组成：基金财产清算小组成员由基金管理人、基金托管人、具有从事证券、期货相关业务资格的注册会计师、律师以及中国证监会指定的人员组成。基金财产清算小组可以聘用必要的工作人员。

(3) 基金财产清算小组职责：基金财产清算小组负责基金财产的保管、清理、估价、变现和分配。基金财产清算小组可以依法进行必要的民事活动。

(4) 基金财产清算程序：

1) 基金合同终止情形出现时，由基金财产清算小组统一接管基金；

2) 对基金财产和债权债务进行清理和确认；

3) 对基金财产进行估值和变现；

4) 制作清算报告；

5) 聘请会计师事务所对清算报告进行外部审计，聘请律师事务所对清算报告出具法律意见书；

6) 将清算报告报中国证监会备案并公告；

7) 对基金剩余财产进行分配。

(5) 基金财产清算的期限为 6 个月。

## 4、清算费用

清算费用是指基金财产清算小组在进行基金清算过程中发生的所有合理费用，清算费用由

基金财产清算小组优先从基金剩余财产中支付。

#### 5、基金财产清算剩余资产的分配

依据基金财产清算的分配方案，将基金财产清算后的全部剩余资产扣除基金财产清算费用、交纳所欠税款并清偿基金债务后，按基金份额持有人持有的基金份额比例进行分配。

#### 6、基金财产清算的公告

清算过程中的有关重大事项须及时公告；基金财产清算报告经具有证券、期货相关业务资格的会计师事务所审计并由律师事务所出具法律意见书后报中国证监会备案并公告。基金财产清算公告于基金财产清算报告报中国证监会备案后 5 个工作日内由基金财产清算小组进行公告。基金财产清算小组应当将清算报告登载在指定网站上，并将清算报告提示性公告登载在指定报刊上。

#### 7、基金财产清算账册及文件的保存

基金财产清算账册及有关文件由基金托管人保存 15 年以上。

### **（四）争议解决方式**

各方当事人同意，因基金合同而产生的或与基金合同有关的一切争议，如经一方提出协商解决争议之日起 60 日内争议未能以协商方式解决的，应提交中国国际经济贸易仲裁委员会按照当时有效的仲裁规则进行仲裁，仲裁地点为北京。仲裁裁决是终局的，对仲裁各方当事人均具有约束力。仲裁费和律师费由败诉方承担。

争议处理期间，各方当事人应恪守各自的职责，继续忠实、勤勉、尽责地履行基金合同规定的义务，维护基金份额持有人的合法权益。

基金合同受中国法律管辖。

### **（五）基金合同存放地和投资者取得基金合同的方式**

基金合同正本一式六份，除上报有关监管机构一式二份外，基金管理人、基金托管人各持有二份，每份具有同等的法律效力。

基金合同可印制成册，供投资者在基金管理人、基金托管人、销售机构的办公场所和营业场所查阅。

## 二十一、基金托管协议的内容摘要

### (一) 托管协议当事人

#### 1、基金管理人（或简称“管理人”）

名称：华泰柏瑞基金管理有限公司

住所：中国（上海）自由贸易试验区民生路 1199 弄上海证大五道口广场 1 号 17 层  
(200135)

法定代表人：贾波

成立时间：2004 年 11 月 18 日

批准设立机关：中国证券监督管理委员会

批准设立文号：中国证监会证监基金字【2004】178 号

组织形式：有限责任公司

注册资本：贰亿元人民币

经营范围：发起设立基金、基金管理及中国证监会批准的其他业务

存续期间：持续经营

#### 2、基金托管人（或简称“托管人”）

名称：中国银行股份有限公司

住所：北京市西城区复兴门内大街 1 号

法定代表人：葛海蛟

成立时间：1983 年 10 月 31 日

基金托管业务批准文号：中国证监会证监基字【1998】24 号

组织形式：股份有限公司

注册资本：人民币贰仟玖佰肆拾叁亿捌仟柒佰柒拾玖万壹仟贰佰肆拾壹元整

经营范围：吸收人民币存款；发放短期、中期和长期贷款；办理结算；办理票据贴现；发行金融债券；代理发行、代理兑付、承销政府债券；买卖政府债券；从事同业拆借；提供信用证服务及担保；代理收付款项及代理保险业务；提供保险箱服务；外汇存款；外汇贷款；外汇汇款；外汇兑换；国际结算；同业外汇拆借；外汇票据的承兑和贴现；外汇借款；外汇担保；结汇、售汇；发行和代理发行股票以外的外币有价证券；买卖和代理买卖股票以外的外币有价证券；自营外汇买卖；代客外汇买卖；外汇信用卡的发行和代理国外信用卡的发行及付款；资信调查、咨询、见证业务；组织或参加银团贷款；国际贵金属买卖；海外分支机构经营与当地法律许可的一切银行业务；在港澳地区的分行依据当地法令可发行或参与代理发行当地货币；经中国人民银行批准的其他业务。

存续期间：持续经营

## （二）基金托管人与基金管理人之间的业务监督、核查

### 1、基金托管人对基金管理人的业务监督和核查

（1）基金托管人根据有关法律法规的规定及《基金合同》的约定，建立相关的技术系统，对基金管理人的投资运作进行监督。主要包括以下方面：

1) 对基金的投资范围、投资对象进行监督。基金管理人应将拟投资的股票库、债券库等各投资品种的具体范围提供给基金托管人。基金管理人可以根据实际情况的变化，对各投资品种的具体范围予以更新和调整，并通知基金托管人。基金托管人根据上述投资范围对基金的投资进行监督；

本基金资产投资于具有良好流动性的金融工具，包括目标 ETF、标的指数成份股及备选成份股、非成份股、存托凭证、债券（包括国债、金融债、企业/公司债、次级债、可转换债券（含分离交易可转债）、央行票据、短期融资券、超短期融资券、中期票据等）、资产支持证券、债券回购、银行存款、权证、股指期货、货币市场工具以及中国证监会允许基金投资的其他金融工具（但须符合中国证监会的相关规定）。

本基金可根据法律法规的规定，参与转融通证券出借业务。

正常情况下，本基金资产中投资于目标 ETF 的比例不低于基金资产净值的 90%；扣除股指期货合约需缴纳的交易保证金后，现金（不包括结算备付金、存出保证金、应收申购款等）或者到期日在一年以内的政府债券不低于基金资产净值的 5%。股指期货以套期保值为目的，权证、股指期货及其他金融工具的投资比例依照法律法规或监管机构的规定执行。

2) 对基金投融资比例进行监督；

- a、 本基金投资于目标 ETF 的比例不低于基金资产净值的 90%；
- b、 在扣除股指期货合约需缴纳的交易保证金后，现金（不包括结算备付金、存出保证金、应收申购款等）和到期日在一年以内的政府债券的投资比例不低于基金资产净值的 5%；
- c、 本基金持有的全部权证，其市值不得超过基金资产净值的 3%；
- d、 本基金管理人管理的全部基金持有的同一权证，不得超过该权证的 10%；
- e、 本基金在任何交易日买入权证的总金额，不得超过上一交易日基金资产净值的 0.5%；
- f、 本基金投资于同一原始权益人的各类资产支持证券的比例，不得超过基金资产净值的 10%；
- g、 本基金持有的全部资产支持证券，其市值不得超过基金资产净值的 20%；
- h、 本基金持有的同一（指同一信用级别）资产支持证券的比例，不得超过该资产支

持证券规模的 10%；

i、 本基金管理人管理的全部基金投资于同一原始权益人的各类资产支持证券，不得超过其各类资产支持证券合计规模的 10%；

j、 本基金应投资于信用级别评级为 BBB 以上(含 BBB)的资产支持证券。基金持有资产支持证券期间，如果其信用等级下降、不再符合投资标准，应在评级报告发布之日起 3 个月内予以全部卖出；

k、 基金财产参与股票发行申购，本基金所申报的金额不超过本基金的总资产，本基金所申报的股票数量不超过拟发行股票公司本次发行股票的总量；

l、 本基金进入全国银行间同业市场进行债券回购的资金余额不得超过基金资产净值的 40%；债券回购最长期限为 1 年，债券回购到期后不得展期；

m、 本基金在任何交易日日终，持有的买入股指期货合约价值，不得超过基金资产净值的 10%；

n、 本基金在任何交易日日终，持有的买入期货合约价值与有价证券市值之和，不得超过基金资产净值的 100%；其中，有价证券指股票、目标 ETF、债券（不含到期日在一年以内的政府债券）、权证、资产支持证券、买入返售金融资产（不含质押式回购）等；

o、 本基金在任何交易日日终，持有的卖出期货合约价值不得超过基金持有的股票和目标 ETF 总市值的 20%；

p、 本基金在任何交易日内交易（不包括平仓）的股指期货合约的成交金额不得超过上一交易日基金资产净值的 20%；

q、 基金总资产不得超过基金净资产的 140%；

r、 本基金主动投资于流动性受限资产的市值合计不得超过基金资产净值的 15%；因证券市场波动、上市公司股票停牌、基金规模变动等基金管理人之外的因素致使基金不符合本款所规定比例限制的，本基金管理人不得主动新增流动性受限资产的投资；

s、 本基金与私募类证券资管产品及中国证监会认定的其他主体为交易对手开展逆回购交易的，可接受质押品的资质要求应当与基金合同约定的投资范围保持一致；本基金管理人承诺本基金与私募类证券资管产品及中国证监会认定的其他主体为交易对手开展逆回购交易的，可接受质押品的资质要求应当与基金合同约定的投资范围保持一致，并承担由于不一致所导致的风险和损失；

t、 本基金参与转融通证券出借业务，需遵循下述比例限制：

1) 出借证券资产不得超过基金资产净值的 30%，出借期限在 10 个交易日以上的出借证券应纳入《流动性风险管理规定》所述流动性受限证券的范围；

2) 参与出借业务的单只证券不得超过基金持有该证券总量的 50%；

3) 最近 6 个月内日均基金资产净值不得低于 2 亿元;

4) 证券出借的平均剩余期限不得超过 30 天, 平均剩余期限按照市值加权平均计算;

因证券市场波动、上市公司合并、基金规模变动等基金管理人之外的因素致使基金投资不符合上述规定的, 基金管理人不得新增出借业务;

u、 本基金投资存托凭证的比例限制依照境内上市交易的股票执行, 与境内上市交易的股票合并计算

v、 法律法规及中国证监会规定的和基金合同约定的其他投资限制。

除上述第 b、j、r、s、t 项外, 因证券、期货市场波动、证券发行人合并、基金规模变动等基金管理人之外的因素致使基金投资比例不符合上述规定投资比例的, 基金管理人应当在 10 个交易日内进行调整。法律法规另有规定的, 从其规定。

基金管理人应当自基金合同生效之日起 6 个月内使基金的投资组合比例符合基金合同的有关约定。期间, 基金的投资范围、投资策略应当符合基金合同的约定。基金托管人对基金投资的监督与检查自本基金合同基金合同生效之日起开始。

如果法律法规对上述投资比例限制进行变更的, 以变更后的规定为准。如法律法规或监管部门取消上述限制, 如适用于本基金, 基金管理人在履行适当程序后, 则本基金投资不再受相关限制。

(2) 基金托管人应根据有关法律法规的规定及《基金合同》的约定, 对基金资产净值计算、基金份额净值计算、应收资金到账、基金费用开支及收入确定、基金收益分配、相关信息披露、基金宣传推介材料中登载基金业绩表现数据等进行复核。

(3) 基金托管人在上述第 (1)、(2) 款的监督和核查中发现基金管理人违反法律法规的规定、《基金合同》及本协议的约定, 应及时通知基金管理人限期纠正, 基金管理人收到通知后应及时核对确认并以书面形式对基金托管人发出回函并改正。在限期内, 基金托管人有权随时对通知事项进行复查。基金管理人对基金托管人通知的违规事项未能在限期内纠正的, 基金托管人应及时向中国证监会报告。

(4) 基金托管人发现基金管理人的投资指令违反法律法规、《基金合同》及本协议的规定, 应当拒绝执行, 立即通知基金管理人, 并依照相关规定及时向中国证监会报告。基金托管人发现基金管理人依据交易程序已经生效的指令违反法律法规和其他有关规定, 或者违反《基金合同》、本协议约定的, 应当立即通知基金管理人, 并依照相关规定及时向中国证监会报告。

(5) 基金管理人应积极配合和协助基金托管人的监督和核查, 包括但不限于: 在规定时间内答复基金托管人并改正, 就基金托管人的疑义进行解释或举证, 对基金托管人按照法规要求需向中国证监会报送基金监督报告的, 基金管理人应积极配合提供相关数据资料和制度等。

## 2、基金管理人对基金托管人的业务核查

(1) 在本协议的有效期内,在不违反公平、合理原则以及不妨碍基金托管人遵守相关法律法规及其行业监管要求的基础上,基金管理人有权对基金托管人履行本协议的情况进行必要的核查,核查事项包括但不限于基金托管人安全保管基金财产、开设基金财产的资金账户和证券账户、复核基金管理人计算的基金资产净值和基金份额净值、根据基金管理人指令办理清算交收、相关信息披露和监督基金投资运作等行为。

(2) 基金管理人发现基金托管人擅自挪用基金财产、未对基金财产实行分账管理、无正当理由未执行或延迟执行基金管理人资金划拨指令、泄露基金投资信息等违反法律法规、《基金合同》及本协议有关规定时,应及时以书面形式通知基金托管人限期纠正,基金托管人收到通知后应及时核对并以书面形式对基金管理人发出回函。在限期内,基金管理人有权随时对通知事项进行复查,督促基金托管人改正。基金托管人对基金管理人通知的违规事项未能在限期内纠正的,基金管理人应依照法律法规的规定报告中国证监会。

(3) 基金托管人应积极配合基金管理人的核查行为,包括但不限于:提交相关资料以供基金管理人核查托管财产的完整性和真实性,在规定时间内答复基金管理人并改正。

### (三) 基金财产的保管

#### 1、基金财产保管的原则

(1) 基金财产应独立于基金管理人、基金托管人的固有财产。

(2) 基金托管人应安全保管基金财产,未经基金管理人的合法合规指令或法律法规、《基金合同》及本协议另有规定,不得自行运用、处分、分配基金的任何财产。

(3) 基金托管人按照规定开设基金财产的资金账户和证券账户。

(4) 基金托管人对所托管的不同基金财产分别设置账户,确保基金财产的完整与独立。

(5) 除依据《基金法》、《运作办法》、《基金合同》及其他有关法律法规规定外,基金托管人不得委托第三人托管基金财产。

#### 2、基金合同生效前募集资金的验资和入账

(1) 基金募集期满或基金管理人宣布停止募集时,募集的基金份额总额、基金募集金额、基金份额持有人人数符合《基金法》、《运作办法》等有关规定的,由基金管理人在法定期限内聘请具有从事相关业务资格的会计师事务所对基金进行验资,并出具验资报告,出具的验资报告应由参加验资的 2 名以上(含 2 名)中国注册会计师签字方为有效。

(2) 基金管理人应将属于本基金财产的全部资金划入在基金托管人处为本基金开立的基金银行账户中,并确保划入的资金与验资确认金额相一致。

(3) 若基金募集期限届满,未能达到基金合同生效的条件,由基金管理人按规定办理退

款事宜，基金托管人应提供协助。

### 3、基金的银行账户的开设和管理

(1) 基金托管人应负责本基金的银行账户的开设和管理。

(2) 基金托管人以本基金的名义开设本基金的银行账户。本基金的银行预留印鉴由基金托管人保管和使用。本基金的一切货币收支活动，包括但不限于投资、支付赎回金额、支付基金收益、收取申购款，均需通过本基金的银行账户进行。

(3) 本基金银行账户的开立和使用，限于满足开展本基金业务的需要。基金托管人和基金管理人不得假借本基金的名义开立其他任何银行账户；亦不得使用本基金的银行账户进行本基金业务以外的活动。

(4) 基金银行账户的管理应符合法律法规的有关规定。

### 4、基金进行定期存款投资的账户开设和管理

基金托管人根据基金管理人的指令以基金名义在基金托管人认可的存款银行的指定营业网点开立存款账户，并负责该账户的日常管理以及银行预留印鉴的保管和使用。基金管理人应派专人协助办理开户事宜。在上述账户开立和账户相关信息变更过程中，基金管理人应提前向基金托管人提供开户或账户变更所需的相关资料，并对基金托管人给予积极配合和协助。

### 5、基金证券账户和资金账户的开设和管理

(1) 基金托管人应当代表本基金，以基金托管人和本基金联名的方式在中国证券登记结算有限责任公司开设证券账户。

(2) 本基金证券账户的开立和使用，限于满足开展本基金业务的需要。基金托管人和基金管理人不得出借或转让本基金的证券账户，亦不得使用本基金的证券账户进行本基金业务以外的活动。

(3) 基金托管人以自身法人名义在中国证券登记结算有限责任公司开立结算备付金账户，用于办理基金托管人所托管的包括本基金在内的全部基金在证券交易所进行证券投资所涉及的资金结算业务。结算备付金的收取按照中国证券登记结算有限责任公司的规定执行。

(4) 在本托管协议生效日之后，本基金被允许从事其他投资品种的投资业务的，涉及相关账户的开设、使用的，若无相关规定，则基金托管人应当比照并遵守上述关于账户开设、使用的规定。

### 6、债券托管专户的开设和管理

基金合同生效后，基金管理人负责以基金的名义申请并取得进入全国银行间同业拆借市场的交易资格，并代表基金进行交易；基金托管人负责以基金的名义在中央国债登记结算有限责任公司开设银行间债券市场债券托管账户，并代表基金进行银行间债券市场债券和资金的清算。在上述手续办理完毕之后，由基金托管人负责向中国人民银行报备。

#### 7、基金财产投资的有关有价凭证的保管

基金财产投资的实物证券、银行定期存款存单等有价凭证由基金托管人负责妥善保管。基金托管人对其以外机构实际有效控制的有价凭证不承担责任。

#### 8、与基金财产有关的重大合同及有关凭证的保管

基金托管人按照法律法规保管由基金管理人代表基金签署的与基金有关的重大合同及有关凭证。基金管理人代表基金签署有关重大合同后应在收到合同正本后 30 日内将一份正本的原件提交给基金托管人。除本协议另有规定外，基金管理人在代表基金签署与基金有关的重大合同时应保证基金一方持有两份以上的正本，以便基金管理人和基金托管人至少各持有一份正本的原件。重大合同由基金管理人与基金托管人按规定各自保管至少 15 年。

对于无法取得两份以上的正本的，基金管理人应向基金托管人提供加盖授权业务章的合同传真件，未经双方协商或未在合同约定范围内，合同原件不得转移。

### **(四) 基金资产净值计算与复核**

#### 1、基金资产净值的计算和复核

(1) 基金资产净值是指基金资产总值减去负债后的价值。各类基金份额净值是指计算日该类基金资产净值除以计算日该类基金份额总数后的价值。各类基金份额净值的计算保留到小数点后 4 位，小数点后第 5 位四舍五入，由此产生的误差计入基金财产。

(2) 基金管理人应每个交易日对基金财产估值。估值原则应符合《基金合同》、《证券投资基金会计核算业务指引》及其他法律法规的规定。用于基金信息披露的基金净值信息由基金管理人负责计算，基金托管人复核。基金管理人应于每个交易日结束后计算得出当日的各类基金份额净值，并以约定方式发送给基金托管人。基金托管人应对净值计算结果进行复核且无误后，由基金管理人对外公布。月末、年中和年末估值复核与基金会计账目的核对同时进行。

(3) 当相关法律法规或《基金合同》规定的估值方法不能客观反映基金财产公允价值时，基金管理人可根据具体情况，并与基金托管人商定后，按最能反映公允价值的价格估值。

(4) 基金管理人、基金托管人发现基金估值违反《基金合同》订明的估值方法、程序以及相关法律法规的规定或者未能充分维护基金份额持有人利益时，双方应及时进行协商和纠正。

(5) 当基金财产的估值导致任一类基金份额净值小数点后四位（含第四位）内发生差错时，视为基金份额净值估值错误。当基金份额净值出现错误时，基金管理人应当立即予以纠正，并采取合理的措施防止损失进一步扩大；当计价错误达到该类基金份额净值的 0.25% 时，基金管理人应当报中国证监会备案；当计价错误达到该类基金份额净值的 0.5% 时，基金管理人应当公告，并报中国证监会备案。如法律法规或监管机关对前述内容另有规定的，按其规定处理。

(6) 由于基金管理人对外公布的任何基金净值数据错误，导致该基金财产或基金份额持

有人的实际损失，基金管理人应对此承担责任。若基金托管人计算的净值数据正确，则基金托管人对该损失不承担责任；若基金托管人计算的净值数据也不正确，则基金托管人也应承担部分未正确履行复核义务的责任。如果上述错误造成了基金财产或基金份额持有人的不当得利，且基金管理人及基金托管人已各自承担了赔偿责任，则基金管理人应负责向不当得利之主体主张返还不当得利。如果返还金额不足以弥补基金管理人和基金托管人已承担的赔偿金额，则双方按照各自赔偿金额的比例对返还金额进行分配。

(7) 由于不可抗力、证券、期货交易所、登记机构及存款银行发送的数据错误，或国家会计政策变更、市场规则变更等非基金管理人与基金托管人原因，基金管理人和基金托管人虽然已经采取必要、适当、合理的措施进行检查，但是未能发现该错误的，由此造成的基金资产估值错误，基金管理人和基金托管人可以免除赔偿责任。但基金管理人和基金托管人应当积极采取必要的措施消除或减轻由此造成的影响。

(8) 如果基金托管人的复核结果与基金管理人的计算结果存在差异，且双方经协商未能达成一致，基金管理人可以按照其对基金份额净值的计算结果对外予以公布，基金托管人可以将相关情况报中国证监会备案。

## 2、基金会计核算

### (1) 基金账册的建立

基金管理人和基金托管人在《基金合同》生效后，应按照双方约定的同一记账方法和会计处理原则，分别独立地设置、登记和保管基金的全套账册，对双方各自的账册定期进行核对，互相监督，以保证基金财产的安全。若双方对会计处理方法存在分歧，应以基金管理人的处理方法为准。

### (2) 会计数据和财务指标的核对

基金管理人和基金托管人应定期就会计数据和财务指标进行核对。如发现存在不符，双方应及时查明原因并纠正。

### (3) 基金财务报表和定期报告的编制和复核

基金财务报表由基金管理人和基金托管人每月分别独立编制。月度报表的编制，应于每月终了后 5 个工作日内完成；《基金合同》生效后，招募说明书的信息发生重大变更的，基金管理人应当在三个工作日内，更新招募说明书并登载在指定网站上。招募说明书其他信息发生变更的，基金管理人至少每年更新一次；基金产品资料概要的信息发生重大变更的，基金管理人应当在三个工作日内，更新基金产品资料概要并登载在指定网站及基金销售机构网站或营业网点。基金产品资料概要其他信息发生变更的，基金管理人至少每年更新一次。基金终止运作的，基金管理人不再更新招募说明书和基金产品资料概要。基金管理人应当在每年结束之日起三个月内，编制完成基金年度报告，将年度报告登载在指定网站上，并将年度报告提示性公告登载

在指定报刊上。基金管理人应当在上半年结束之日起两个月内，编制完成基金中期报告，将中期报告登载在指定网站上，并将中期报告提示性公告登载在指定报刊上。基金管理人应当在季度结束之日起 15 个工作日内，编制完成基金季度报告，将季度报告登载在指定网站上，并将季度报告提示性公告登载在指定报刊上。基金合同生效不足两个月的，基金管理人可以不编制当期季度报告、中期报告或者年度报告。

基金管理人在月度报表完成当日，将报表盖章后提供给基金托管人复核；基金托管人在收到后应 3 个工作日内进行复核，并将复核结果书面通知基金管理人。基金管理人应当在季度报告完成当日，将有关报告提供给基金托管人复核，基金托管人应在收到后 5 个工作日内完成复核，并将复核结果书面通知基金管理人。基金管理人应当在中期报告完成当日，将有关报告提供给基金托管人复核，基金托管人应在收到后 10 个工作日内完成复核，并将复核结果书面通知基金管理人。基金管理人应当在年度报告完成当日，将有关报告提供基金托管人复核，基金托管人应在收到后 15 个工作日内完成复核，并将复核结果书面通知基金管理人。基金管理人和基金托管人之间的上述文件往来均以加密传真的方式或双方商定的其他方式进行。

基金托管人在复核过程中，发现双方的报表存在不符时，基金管理人和基金托管人应共同查明原因，进行调整，调整以双方认可的账务处理方式为准；若双方无法达成一致以基金管理人的账务处理为准。核对无误后，基金托管人在基金管理人提供的报告上加盖托管业务部门公章或者出具加盖托管业务部门公章的复核意见书或进行电子确认，双方各自留存一份。如果基金管理人不能于应当发布公告之日之前就相关报表达成一致，基金管理人有权按照其编制的报表对外发布公告，基金托管人有权就相关情况报证监会备案。

## （五）基金份额持有人名册的登记与保管

### 1、基金份额持有人名册的内容

基金份额持有人名册的内容包括但不限于基金份额持有人的名称和持有的基金份额。

基金份额持有人名册包括以下几类：

- （1）基金募集期结束时的基金份额持有人名册；
- （2）基金权益登记日的基金份额持有人名册；
- （3）基金份额持有人大会登记日的基金份额持有人名册；
- （4）每半年度最后一个交易日的基金份额持有人名册。

### 2、基金份额持有人名册的提供

对于每半年度最后一个交易日的基金份额持有人名册，基金管理人应在每半年度结束后 5 个工作日内定期向基金托管人提供。对于基金募集期结束时的基金份额持有人名册、基金权益登记日的基金份额持有人名册以及基金份额持有人大会登记日的基金份额持有人名册，基金管

理人应在相关的名册生成后 5 个工作日内向基金托管人提供。

### 3、基金份额持有人名册的保管

基金托管人应妥善保管基金份额持有人名册。如基金托管人无法妥善保存持有人名册，基金管理人应及时向中国证监会报告，并代为履行保管基金份额持有人名册的职责。基金托管人应对基金管理人由此产生的保管费给予补偿。

## **(六) 适用法律和争议解决方式**

1、本协议适用中华人民共和国法律并从其解释。

2、基金管理人与基金托管人之间因本协议产生的或与本协议有关的争议可通过友好协商解决。但若自一方书面提出协商解决争议之日起 60 日内争议未能以协商方式解决的，则任何一方有权将争议提交位于北京的中国国际经济贸易仲裁委员会，并按其时有效的仲裁规则进行仲裁。仲裁裁决是终局的，对仲裁各方当事人均具有约束力。仲裁费和律师费由败诉方承担。

3、除争议所涉的内容之外，本协议的当事人仍应履行本协议的其他规定。

## **(七) 托管协议的变更、终止与基金财产的清算**

### 1、托管协议的变更

本协议双方当事人经协商一致，可以对协议进行变更。变更后的新协议，其内容不得与《基金合同》的规定有任何冲突。变更后的新协议应当报中国证监会备案。

### 2、托管协议的终止

发生以下情况，本托管协议应当终止：

- (1) 《基金合同》终止；
- (2) 本基金更换基金托管人；
- (3) 本基金更换基金管理人；
- (4) 发生《基金法》、《运作办法》或其他法律法规规定的终止事项。

### 3、基金财产的清算

基金管理人和基金托管人应按照《基金合同》及有关法律法规的规定对本基金的财产进行清算。

## 二十二、对基金份额持有人的服务

对基金份额持有人的服务主要由基金管理人、发售机构及销售机构提供，以下是基金管理人提供的主要服务内容。基金管理人根据基金份额持有人的需要和市场的变化，有权在符合法律法规的前提下，增加和修改相关服务项目。如因系统、第三方或不可抗力等原因，导致下述服务无法提供，基金管理人不承担任何责任。

### （一）网上开户及交易服务

机构投资者可通过基金管理人直销柜台，个人投资者可通过基金管理人网站或 APP 客户端办理开户、认购/申购、赎回及信息查询等业务。有关基金管理人电子直销具体规则请参见基金管理人网站相关公告和业务规则。

### （二）账户及信息查询服务

机构投资者通过基金管理人网站，个人投资者通过基金管理人网站、微信公众号或 APP 客户端，可享有基金交易查询、账户查询和基金管理人依法披露的各类基金信息等服务，包括基金产品基本信息（包括基金名称、管理人名称、基金代码、风险等级、持有份额、单位净值等）、基金的法律文件、基金公告、定期报告和基金管理人最新动态等各类资料。

### （三）账单及资讯服务

#### 1、对账单服务

基金管理人通过电子邮件形式向投资者定期发送交易电子邮件对账单（包括基金名称、基金代码、持有份额等基金保有情况信息），电子邮件地址不详及退订的除外。

#### 2、资讯服务

投资者知悉并同意基金管理人不定期通过电话、短信、邮件、微信等方式提供与投资者相关的账户服务通知、交易确认通知、重要公告通知、活动消息、营销信息等资讯服务。如需取消相应资讯服务，可按照相关指引退订，或通过基金管理人客户服务中心热线 400-888-0001、在线客服等人工服务方式退订。

### （四）客户服务中心电话及在线服务

#### 1、电话服务

投资人拨打基金管理人客户服务中心热线 400-888-0001 可享有如下服务：

（1）自助语音服务（7×24 小时）：提供基金净值信息、账户信息等自助查询服务。

(2) 人工服务：提供交易日上午 9：00-11：30 下午 13：00-17：30 的人工服务。投资人可以通过该热线获得业务咨询、信息查询、服务投诉及建议、信息定制等专项服务。

## 2、在线服务

投资人通过基金管理人网站、微信公众号或 APP 客户端提供交易日上午 9：00-11：30 下午 13：00-17：30 的在线服务人工服务。投资人可通过该方式获得业务咨询、信息查询、服务投诉及建议、信息定制等专项服务。

## (五) 投诉及建议受理服务

投资人可以通过基金管理人客户服务中心人工热线、在线客服、书信、电子邮件、短信及各销售机构网点柜台等不同的渠道对基金管理人和销售网点所提供的服务进行投诉或提出建议。

## (六) 联系基金管理人

- 1、网址：[www.huatai-pb.com](http://www.huatai-pb.com)
- 2、客服邮箱：[cs4008880001@huatai-pb.com](mailto:cs4008880001@huatai-pb.com)
- 3、客服热线：400-888-0001（免长途话费），或 021-38784638
- 4、传真：021-50103016
- 5、联系地址：中国（上海）自由贸易试验区民生路 1199 弄上海证大五道口广场 1 号 17 层

(七) 如本招募说明书存在任何您/贵机构无法理解的内容，请及时通过上述方式联系基金管理人。请确保投资前，您/贵机构已经全面理解本招募说明书，并同意全部内容。

### 二十三、其他应披露事项

本基金及基金管理人的有关公告（自 2025 年 06 月 01 日至 2026 年 06 月 05 日），下列公告刊登在指定媒介披露：

公告名称	披露日期
华泰柏瑞中证 500 交易型开放式指数证券投资基金联接基金 2026 年第 1 季度报告	2026-04-22
华泰柏瑞中证 500 交易型开放式指数证券投资基金联接基金 2025 年年度报告	2026-03-31
华泰柏瑞基金管理有限公司关于高级管理人员变更的公告	2026-03-27
华泰柏瑞基金管理有限公司关于终止部分指数型基金直销赎回费率优惠活动的公告	2026-03-24
华泰柏瑞中证 500 交易型开放式指数证券投资基金联接基金恢复申购(含转换转入、定期定额投资)业务的公告	2026-03-24
华泰柏瑞基金管理有限公司关于旗下基金持有停牌证券估值调整的提示性公告	2026-03-05
华泰柏瑞基金管理有限公司关于旗下基金持有停牌证券估值调整的提示性公告	2026-02-27
华泰柏瑞基金管理有限公司关于旗下基金持有停牌证券估值调整的提示性公告	2026-01-26
华泰柏瑞中证 500 交易型开放式指数证券投资基金联接基金 2025 年第 4 季度报告	2026-01-22
华泰柏瑞中证 500 交易型开放式指数证券投资基金联接基金(A 类份额)基金产品资料概要更新	2026-01-20
华泰柏瑞中证 500 交易型开放式指数证券投资基金联接基金(C 类份额)基金产品资料概要更新	2026-01-20
华泰柏瑞基金管理有限公司关于注销深圳分公司的公告	2026-01-10
华泰柏瑞基金管理有限公司关于旗下部分基金参与易方达财富管理基金销售(广州)有限公司费率优惠活动的公告	2026-01-09
华泰柏瑞基金管理有限公司关于旗下基金持有停牌证券估值调整的提示性公告	2025-12-25
华泰柏瑞基金管理有限公司关于提醒投资者防范以教育机构退费”为由诱导转账诈骗的公告	2025-12-09
华泰柏瑞基金管理有限公司关于终止北京微动利基金销售有限公司办理旗下基金相关业务公告	2025-12-02
华泰柏瑞基金管理有限公司关于提醒投资者防范不法分子假冒公司名义从事非法活动的公告	2025-11-20
华泰柏瑞基金管理有限公司关于高级管理人员变更的公告	2025-10-29
华泰柏瑞中证 500 交易型开放式指数证券投资基金联接基金 2025 年第 3 季度报告	2025-10-28
华泰柏瑞基金管理有限公司关于旗下基金持有停牌证券估值调整的提示性公告	2025-09-05
华泰柏瑞中证 500 交易型开放式指数证券投资基金联接基金 2025 年中期报告	2025-08-30

华泰柏瑞中证 500 交易型开放式指数证券投资基金联接基金 2025 年第 2 季度报告	2025-07-21
华泰柏瑞中证 500 交易型开放式指数证券投资基金联接基金更新的招募说明书 2025 年第 1 号	2025-06-14
华泰柏瑞基金管理有限公司关于旗下基金持有停牌证券估值调整的提示性公告	2025-06-04

#### 二十四、招募说明书存放及查阅方式

本招募说明书存放在基金管理人、基金托管人及基金代销机构住所，投资者可在营业时间免费查阅，也可按工本费购买复印件。基金管理人和基金托管人保证其所提供的文本的内容与所公告的内容完全一致。

## 二十五、备查文件

(一) 中国证监会准予华泰柏瑞中证 500 交易型开放式指数证券投资基金联接基金注册的文件

(二) 《华泰柏瑞中证 500 交易型开放式指数证券投资基金联接基金基金合同》；

(三) 《华泰柏瑞中证 500 交易型开放式指数证券投资基金联接基金托管协议》；

(四) 法律意见书；

(五) 基金管理人业务资格批件、营业执照；

(六) 基金托管人业务资格批件、营业执照；

(七) 中国证监会要求的其他文件。

备查文件存放地点为基金管理人、基金托管人的住所；投资者如需了解详细的信息，可在营业时间前往相应场所免费查阅，也可按工本费购买复印件。

华泰柏瑞基金管理有限公司

二〇二六年六月十八日