

嘉实新添辉定期开放灵活配置混合型证券投资基金（C类份额）

基金产品资料概要更新

编制日期：2026年6月18日

送出日期：2026年6月22日

本概要提供本基金的重要信息，是招募说明书的一部分。

作出投资决定前，请阅读完整的招募说明书等销售文件。

一、产品概况

基金简称	嘉实新添辉定期混合	基金代码	005088
下属基金简称	嘉实新添辉定期混合C	下属基金交易代码	005089
基金管理人	嘉实基金管理有限公司	基金托管人	中国建设银行股份有限公司
基金合同生效日	2017年9月28日	上市交易所及上市日期	-
基金类型	混合型	交易币种	人民币
运作方式	定期开放式	开放频率	每年开放一次
基金经理	张丹华	开始担任本基金基金经理的日期	2025年2月10日
		证券从业日期	2011年7月1日
基金经理	李晓腾	开始担任本基金基金经理的日期	2026年6月18日
		证券从业日期	2019年8月1日
其他	<p>《基金合同》生效后，连续20个工作日出现基金份额持有人数量不满200人或者基金资产净值低于5000万元情形的，基金管理人应当在定期报告中予以披露；连续60个工作日出现前述情形的，基金管理人应当向中国证监会报告并提出解决方案，如转换运作方式、与其他基金合并或者终止基金合同等，并召开基金份额持有人大会进行表决，但基金合同另有约定的除外。</p> <p>尽管有前述约定，本基金自基金合同生效之日起，在任一开放期最后一日日终（登记机构完成最后一日申购、赎回业务申请的确认以后），如基金资产净值低于5000万元，基金管理人经与基金托管人协商一致，有权决定终止《基金合同》，无需召开基金份额持有人大会审议。</p>		

二、基金投资与净值表现

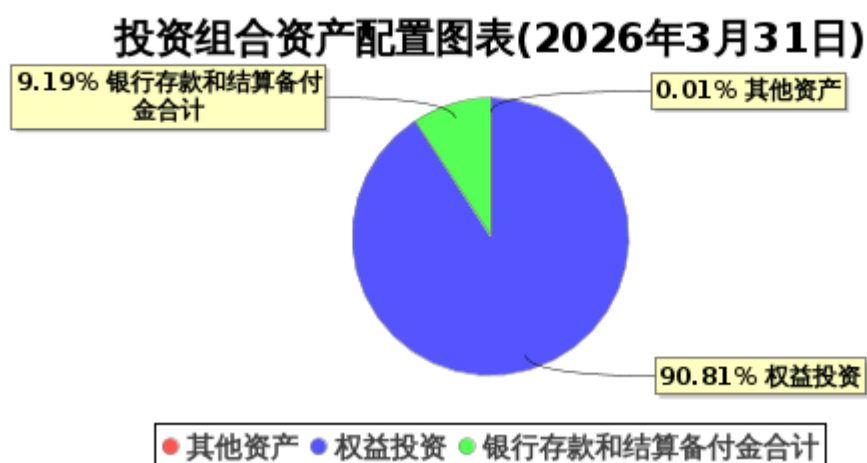
（一）投资目标与投资策略

详见《嘉实新添辉定期开放灵活配置混合型证券投资基金招募说明书》第九部分“基金的投资”。

投资目标	本基金在严格控制风险的前提下，通过优化大类资产配置和选择高安全边际的证券，力争实现基金资产的长期稳健增值。
投资范围	本基金投资于国内依法发行上市的股票（包含中小板、创业板、存托凭证及其他经中国证监会核准上市的股票），债券（国债、金融债、企业债、公司债、次级债、可转换债券（含分离交易可转债）、可交换公司债券、央行票据、短期融资券、超短期融资券、

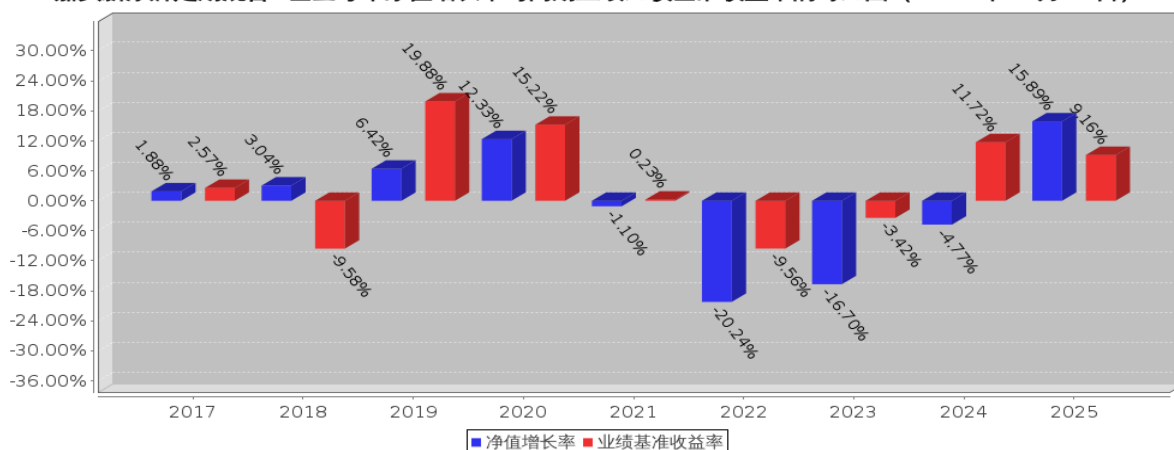
	<p>中期票据等)、股指期货、资产支持证券、债券回购、同业存单、银行存款等，以及法律法规或中国证监会允许基金投资的其他金融工具（但须符合中国证监会的相关规定）。</p> <p>如法律法规或监管机构以后允许基金投资其他品种，基金管理人在履行适当程序后，可以将其纳入投资范围。</p> <p>基金的投资组合比例为：封闭期内，股票资产占基金资产的比例为 0%-100%；开放期内，股票资产占基金资产的比例为 0%-95%；封闭期内每个交易日日终在扣除股指期货合约需缴纳的交易保证金后，本基金保持不低于交易保证金一倍的现金；进入开放期后，本基金每个交易日日终在扣除股指期货合约需缴纳的交易保证金后，基金保留的现金或者到期日在一年以内的政府债券不低于基金资产净值的 5%，在封闭期内，本基金不受上述 5%的限制。股指期货及其他金融工具的投资比例符合法律法规和监管机构的规定。</p> <p>如法律法规或中国证监会变更上述投资品种的比例限制，以变更后的比例为准，本基金的投资比例将做相应调整。</p>
主要投资策略	<p>（一）封闭期投资策略</p> <p>本基金将从宏观面、政策面、基本面和资金面四个角度进行综合分析，在控制风险的前提下，合理确定本基金在股票、债券、现金等各类资产类别的投资比例，并根据宏观经济形势和市场时机的变化适时进行动态调整。具体包括：资产配置策略、股票投资策略（行业投资策略、个股投资策略）、债券投资策略、股指期货投资策略、资产支持证券投资策略、风险管理策略。</p> <p>（二）开放期投资策略开放期内，本基金为保持较高的组合流动性，方便投资人安排投资，在遵守本基金有关投资限制与投资比例的前提下，将通过合理配置组合期限结构等方式，积极防范流动性风险，在满足组合流动性需求的同时，尽量减小基金净值的波动。</p>
业绩比较基准	沪深 300 指数收益率×50% +中债综合财富指数收益率×50%
风险收益特征	本基金为混合型证券投资基金，风险与收益高于债券型基金与货币市场基金，低于股票型基金。

（二）投资组合资产配置图表/区域配置图表



（三）自基金合同生效以来基金每年的净值增长率及与同期业绩比较基准的比较图

嘉实新添辉定期混合C基金每年净值增长率与同期业绩比较基准收益率的对比图（2025年12月31日）



注：基金的过往业绩不代表未来表现；基金合同生效当年的相关数据根据当年实际存续期计算。

三、投资本基金涉及的费用

（一）基金销售相关费用

以下费用在认购/申购/赎回基金过程中收取：

费用类型	份额（S）或金额（M） /持有期限（N）	收费方式/费率
赎回费	N < 7 天	1.5%
	7 天 ≤ N < 30 天	0.5%
	N ≥ 30 天	0%

（二）基金运作相关费用

以下费用将从基金资产中扣除：

费用类别	收费方式/年费率或金额	收取方
管理费	0.6%	基金管理人、销售机构
托管费	0.15%	基金托管人
销售服务费	0.6%	销售机构
审计费用	0.00 元	会计师事务所
信息披露费	0.00 元	规定披露报刊
其他费用	基金合同生效后与基金相关的律师费、基金份额持有人大会费用等可以在基金财产中列支的其他费用，按照国家有关规定和《基金合同》约定在基金财产中列支。费用类别详见本基金基金合同及招募说明书或其更新。	

注：1、本基金交易证券、基金等产生的费用和税负，按实际发生额从基金资产扣除。

2、审计费用、信息披露费为基金整体承担费用，非单个份额类别费用，且年金额为预估值，最终实际金额以基金定期报告披露为准。

（三）基金运作综合费用测算

若投资者认购/申购本基金份额，在持有期间，投资者需支出的运作费率如下表：

嘉实新添辉定期混合 C

基金运作综合费率（年化）
1.35%

注：基金管理费率、托管费率、销售服务费率（若有）为基金现行费率，其他运作费用以最近一次基金年报披露的相关数据为基准测算。

四、风险揭示与重要提示

（一）风险揭示

本基金不提供任何保证。投资者可能损失投资本金。

投资有风险，投资者购买基金时应认真阅读本基金的《招募说明书》等销售文件。

一）本基金特有的风险

本基金是混合型基金，基金资产主要投资于股票市场与债券市场，因此股市、债市的变化将影响到基金业绩表现。本基金虽然按照风险收益配比原则，实行动态的资产配置，但并不能完全抵御市场整体下跌风险，基金净值表现因此可能会受到影响。本基金管理人将发挥专业研究优势，加强对市场、上市公司基本面和固定收益类产品的深入研究，持续优化组合配置，以控制特定风险。

1、非开放期不能赎回的风险

本基金以定期开放的方式运作，在本基金的封闭运作期间，基金份额持有人面临不能赎回基金份额的风险。

2、资产支持证券风险

本基金投资资产支持证券，可能面临利率风险、流动性风险、现金流预测风险。利率风险是指市场利率将随宏观经济环境的变化而波动，利率波动可能会影响资产支持证券收益。流动性风险是指在交易对手有限的情况下，资产支持证券持有人将面临无法在合理的时间内以公允价格出售资产支持证券而遭受损失的风险。资产支持证券的还款来源为基础资产未来现金流，现金流预测风险是指由于对基础资产的现金流预测发生偏差导致的资产支持证券本息无法按期或足额偿还的风险。

3、其他投资风险

本基金还投资于股指期货等金融工具，而股指期货属于高风险投资工具，相应市场的波动也可能给基金财产带来较高风险。

4、存托凭证的投资风险

本基金的投资范围包括存托凭证，除与其他仅投资于沪深市场股票的基金所面临的共同风险外，本基金还将面临中国存托凭证价格大幅波动甚至出现较大亏损的风险，以及与中国存托凭证发行机制相关的风险。

二）基金管理过程中共有的风险。如市场风险、信用风险、流动性风险、管理风险、操作或技术风险、合规性风险和其他风险。

（二）重要提示

中国证监会对本基金募集的注册，并不表明其对本基金的价值和收益作出实质性判断或保证，也不表明投资于本基金没有风险。

基金管理人依照恪尽职守、诚实信用、谨慎勤勉的原则管理和运用基金财产，但不保证基金一定盈利，也不保证最低收益。

基金投资者自依基金合同取得基金份额，即成为基金份额持有人和基金合同的当事人。

基金产品资料概要信息发生重大变更的，基金管理人将在三个工作日内更新，其他信息发生变更的，基金管理人每年更新一次。因此，本文件内容相比基金的实际情况可能存在一定的滞后，如需及时、准确获取基金的相关信息，敬请同时关注基金管理人发布的相关临时公告等。

五、其他资料查询方式

以下资料详见嘉实基金管理有限公司官方网站：www.jsfund.cn；客服电话：400-600-8800。

- 1、《嘉实新添辉定期开放灵活配置混合型证券投资基金基金合同》
《嘉实新添辉定期开放灵活配置混合型证券投资基金托管协议》
《嘉实新添辉定期开放灵活配置混合型证券投资基金招募说明书》
- 2、定期报告，包括基金季度报告、中期报告和年度报告
- 3、基金份额净值
- 4、基金销售机构及联系方式
- 5、其他重要资料