

银华富久食品饮料精选混合型证券投资基金（LOF）
2022 年第 4 季度报告

2022 年 12 月 31 日

基金管理人：银华基金管理股份有限公司

基金托管人：中国工商银行股份有限公司

报告送出日期：2023 年 1 月 20 日

§ 1 重要提示

基金管理人的董事会及董事保证本报告所载资料不存在虚假记载、误导性陈述或重大遗漏，并对其内容的真实性、准确性和完整性承担个别及连带责任。

基金托管人中国工商银行股份有限公司根据本基金合同规定，于 2023 年 01 月 18 日复核了本报告中的财务指标、净值表现和投资组合报告等内容，保证复核内容不存在虚假记载、误导性陈述或者重大遗漏。

基金管理人承诺以诚实信用、勤勉尽责的原则管理和运用基金资产，但不保证基金一定盈利。

基金的过往业绩并不代表其未来表现。投资有风险，投资者在作出投资决策前应仔细阅读本基金的招募说明书。

本报告中财务资料未经审计。

本报告期自 2022 年 10 月 01 日起至 12 月 31 日止。

§ 2 基金产品概况

基金简称	银华富久食品饮料精选混合（LOF）
场内简称	富久 LOF（A 类基金份额扩位证券简称：富久食品饮料 LOF）
基金主代码	501209
基金运作方式	契约型开放式
基金合同生效日	2021 年 9 月 3 日
报告期末基金份额总额	866,963,933.97 份
投资目标	本基金在严格控制投资组合风险的前提下，通过重点投资于符合“食品饮料”主题的公司证券，精选具备利润创造能力、并且估值水平具备竞争力的优势上市公司，追求超越业绩比较基准的投资回报，力求实现基金资产的长期稳健增值。
投资策略	本基金重点投资于符合“食品饮料”主题的上市公司股票。本基金所指的“食品饮料”主题指的是在国民经济活动中，从事与消费者饮食相关的各个行业的集合，包括酒类、饮料、食品及其上下游相关企业。
业绩比较基准	中证食品饮料指数收益率×80%+中证港股通综合指数（人民币）收益率×10%+商业银行人民币活期存款利率（税后）×10%。
风险收益特征	本基金是混合型证券投资基金，其预期风险和预期收益水平高于债券型基金和货币市场基金。本基金可投资香港联合交易所上市的股票，如投资港股通标的股票，将面临港股通机制下因投资环境、投资标的、市场制度以及交易规则等差异带来的特有风险。本基金可根据投资

	策略需要或不同配置地市场环境的变化，选择将部分基金资产投资于港股通标的股票或选择不将基金资产投资于港股通标的股票，基金资产并非必然投资港股通标的股票。	
基金管理人	银华基金管理股份有限公司	
基金托管人	中国工商银行股份有限公司	
下属分级基金的基金简称	银华富久食品饮料精选混合（LOF）A	银华富久食品饮料精选混合（LOF）C
下属分级基金的场内简称	富久 LOF	-
下属分级基金的交易代码	501209	013027
报告期末下属分级基金的份额总额	755,842,536.47 份	111,121,397.50 份

§ 3 主要财务指标和基金净值表现

3.1 主要财务指标

单位：人民币元

主要财务指标	报告期（2022 年 10 月 1 日-2022 年 12 月 31 日）	
	银华富久食品饮料精选混合（LOF）A	银华富久食品饮料精选混合（LOF）C
1. 本期已实现收益	-27,150,762.18	-4,142,171.50
2. 本期利润	-2,619,223.54	-373,177.77
3. 加权平均基金份额本期利润	-0.0034	-0.0033
4. 期末基金资产净值	630,055,704.14	91,650,717.44
5. 期末基金份额净值	0.8336	0.8248

注：1、本期已实现收益指基金本期利息收入、投资收益、其他收入（不含公允价值变动收益）扣除相关费用后的余额，本期利润为本期已实现收益加上本期公允价值变动收益。

2、本报告所列示的基金业绩指标不包括持有人交易基金的各项费用，例如：基金的申购、赎回费等，计入费用后实际收益水平要低于所列数字。

3.2 基金净值表现

3.2.1 基金份额净值增长率及其与同期业绩比较基准收益率的比较

银华富久食品饮料精选混合（LOF）A

阶段	净值增长率①	净值增长率标准差②	业绩比较基准收益率③	业绩比较基准收益率标准差④	①-③	②-④
过去三个月	-0.32%	1.99%	4.01%	1.78%	-4.33%	0.21%

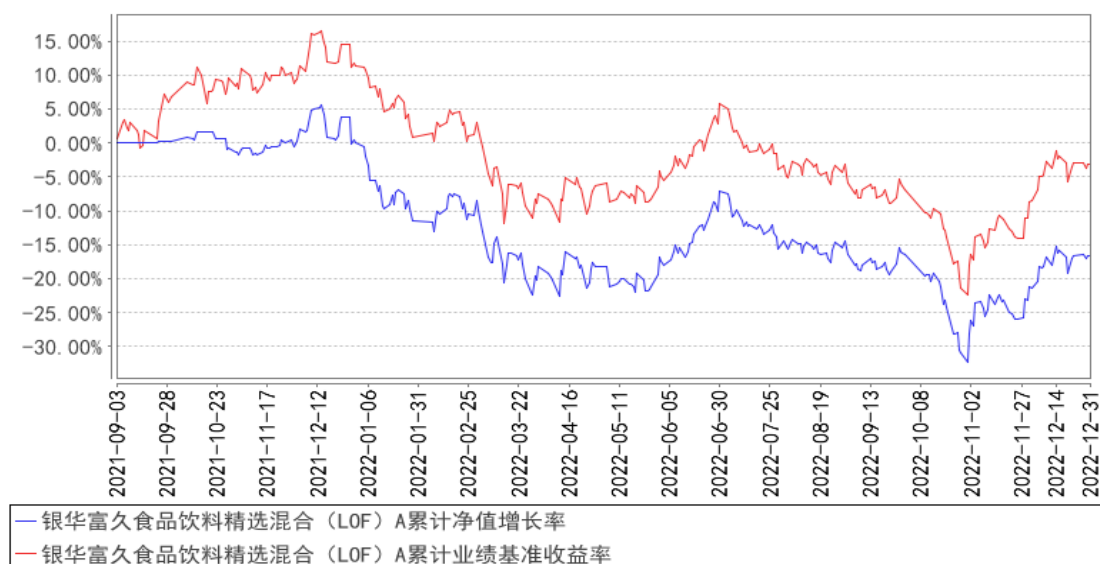
过去六个月	-10.27%	1.57%	-8.39%	1.45%	-1.88%	0.12%
过去一年	-16.66%	1.71%	-13.02%	1.53%	-3.64%	0.18%
自基金合同生效起至今	-16.64%	1.53%	-3.09%	1.48%	-13.55%	0.05%

银华富久食品饮料精选混合（LOF）C

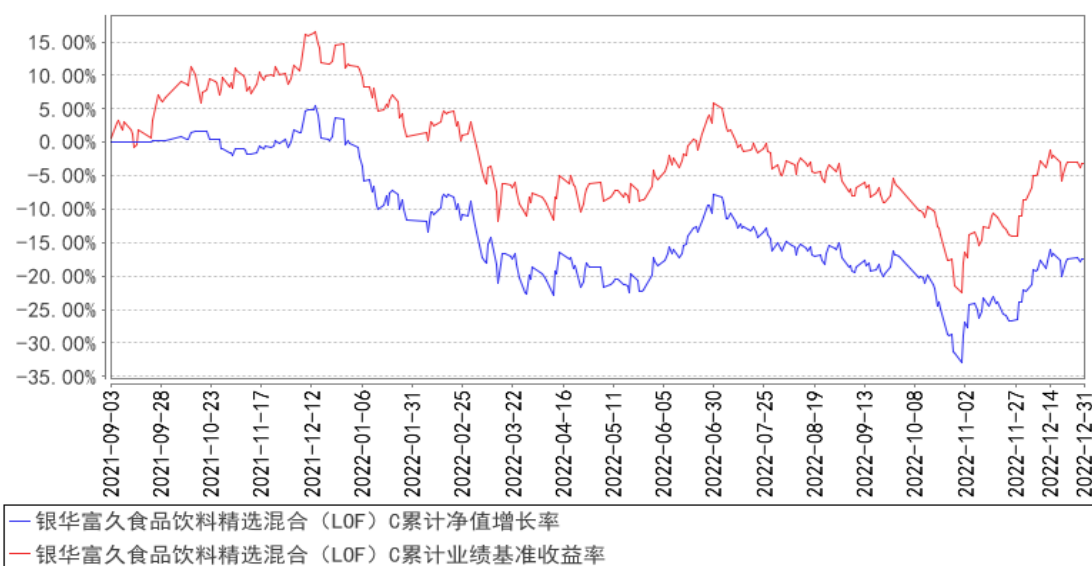
阶段	净值增长率①	净值增长率标准差②	业绩比较基准收益率③	业绩比较基准收益率标准差④	①-③	②-④
过去三个月	-0.53%	1.99%	4.01%	1.78%	-4.54%	0.21%
过去六个月	-10.63%	1.57%	-8.39%	1.45%	-2.24%	0.12%
过去一年	-17.32%	1.71%	-13.02%	1.53%	-4.30%	0.18%
自基金合同生效起至今	-17.52%	1.53%	-3.09%	1.48%	-14.43%	0.05%

3.2.2 自基金合同生效以来基金累计净值增长率变动及其与同期业绩比较基准收益率变动的比较

银华富久食品饮料精选混合（LOF）A 累计净值增长率与同期业绩比较基准收益率的历史走势对比图



银华富久食品饮料精选混合（LOF）C 累计净值增长率与同期业绩比较基准收益率的历史走势对比图



注：按基金合同规定，本基金自基金合同生效起六个月为建仓期，建仓期结束时本基金的各项资产配置比例已达到基金合同的规定：股票资产占基金资产的比例为 60% - 95%（投资于港股通标的股票占股票资产的比例不超过 50%），投资于符合本基金界定的“食品饮料”主题的上市公司发行的证券比例不低于非现金基金资产的 80%。每个交易日日终在扣除股指期货合约、国债期货合约和股票期权合约需缴纳的交易保证金后，应保持不低于基金资产净值 5% 的现金或者到期日在一年以内的政府债券。其中，现金不包括结算备付金、存出保证金和应收申购款等。

§ 4 管理人报告

4.1 基金经理（或基金经理小组）简介

姓名	职务	任本基金的基金经理期限		证券从业年限	说明
		任职日期	离任日期		
焦巍先生	本基金的基金经理	2021 年 9 月 3 日	-	23.5 年	博士学位。曾就职于中国银行海南分行、湘财荷银基金管理有限公司、平安大华基金管理有限公司、大成基金管理有限公司、信达澳银基金管理有限公司、平安信托有限责任公司，于 2018 年 10 月加入银华基金，现任投资管理一部基金经理。自 2018 年 11 月 26 日至 2019 年 12 月 13 日担任银华泰利灵活配置混合型证券投资基金基金经理，自 2018 年 12 月 27 日起兼任银华富裕主题混合型证券投资基金基金经理，自 2019 年 12 月 26 日至 2021 年 9 月 15 日兼任银华国企改革混合型发起式证券投资基金基金经理，自 2020 年

					8 月 13 日起兼任银华富利精选混合型证券投资基金基金经理，自 2021 年 5 月 28 日起兼任银华富饶精选三年持有期混合型证券投资基金基金经理，自 2021 年 9 月 3 日起兼任银华富久食品饮料精选混合型证券投资基金（LOF）基金经理。具有证券从业资格。国籍：中国。
王丽敏女士	本基金的基金经理	2021 年 9 月 16 日	-	10.5 年	硕士学位。曾就职于安邦资产管理有限责任公司。2015 年 3 月加入银华基金，历任研究部行业研究员、投资经理助理（社保、基本养老）、消费组组长，现任投资管理一部基金经理兼投资经理助理（社保、基本养老）。自 2021 年 9 月 16 日起担任银华富久食品饮料精选混合型证券投资基金（LOF）基金经理。具有从业资格。国籍：中国。

注：1、此处的任职日期和离任日期均指基金合同生效日或公司作出决定之日。

2、证券从业的含义遵从行业协会《证券业从业人员资格管理办法》的相关规定。

4.2 管理人对报告期内本基金运作合规守信情况的说明

本基金管理人在本报告期内严格遵守《中华人民共和国证券法》、《中华人民共和国证券投资基金法》、《公开募集证券投资基金运作管理办法》及其各项实施准则、《银华富久食品饮料精选混合型证券投资基金（LOF）基金合同》和其他有关法律法规的规定，本着诚实信用、勤勉尽责的原则管理和运用基金资产，在严格控制风险的基础上，为基金份额持有人谋求最大利益，无损害基金份额持有人利益的行为。本基金无违法、违规行为。本基金投资组合符合有关法规及基金合同的约定。

4.3 公平交易专项说明

4.3.1 公平交易制度的执行情况

本报告期内，本基金管理人严格执行《证券投资基金管理公司公平交易制度指导意见》，完善相应制度及流程，通过系统和人工等各种方式在各业务环节严格控制交易公平执行，公平对待旗下管理的所有基金和投资组合。本基金管理人对旗下所有投资组合过去一个季度不同时间窗内（1 日内、3 日内及 5 日内）同向交易的交易价差从 T 检验（置信度为 95%）和溢价率占优频率等方面进行了专项分析，未发现违反公平交易制度的异常情况。

4.3.2 异常交易行为的专项说明

本报告期内，本基金未发现存在可能导致不公平交易和利益输送的异常交易行为。

本报告期内，本基金管理人所有投资组合参与的交易所公开竞价同日反向交易成交较少的单边交易量超过该证券当日成交量的 5% 的情况有 12 次，原因是量化投资组合投资策略需要，未导致不公平交易和利益输送。

4.4 报告期内基金的投资策略和运作分析

过去的一年无疑是痛苦的，在俄乌冲突/欧美加息/中美关系/疫情严峻等各种事件的冲击下，A 股投资者同时经历了估值收缩和存量资金的博弈。对于我们而言，更愿意把过去一年的结束视为一个三年周期的结束，或者这种结束的开始。对于过去一年的跌宕起伏的行情，基金管理人对自己的思路和操作进行了反思和总结：

第一，做研究和投资要有前瞻性，不能随波逐流，不能闭门造车，也不能完全跟着市场走。尤其是在 2022 年这种多重因素影响下出现了极端行情的情况下，更应该做前瞻性及深度研究，在市场剧烈波动的时候才能更从容的面对。

第二，意识到估值和边际变化对组合大部分公司的重要性，不再死守坚决不卖出好公司的信条，而改之为动态平衡，操作更加灵活。回顾 2022 年 1 月、2022 年 7 月的调整，在 2021 年 12 月、2022 年 6 月底行业到达一定的高点，持仓公司很多 PE 达到较高位置时，不但需要弥补收益 DCF 的分母被加长，而且组合的反脆弱性由于缺少估值保护变得波动巨大。基金管理人在选股的时候一直注重公司的质地，重点投资好公司和好商业模式，但是当估值较高的时候，好公司不一定是好的股票，2022 年 1 月、7 月的波动体会到估值天花板和在云际附近的边际变化发生时应对的僵化会带来的伤害。所以后续会更加注重基本面与估值的动态平衡，操作上更加灵活，注重估值的安全边际，在市场情绪过高时适当对组合进行调整。

第三，研究上做加法，投资上做减法，重点发展选股优势，重点在个股的阿尔法。基金管理人一直在思考行业基金如何做出比较好的超额收益，是通过择时仓位控制、行业拓展还是选股优势？这一年都有在摸索尝试，最后发现择时实际上是很难的，尤其是行业基金，而且很容易造成心态的不平稳；而行业扩展，也主要是在能力圈大消费里面适当扩展，最后发现食品饮料是消费里的沃土，如果食品饮料行业贝塔不行的时候，其他消费行业也好不哪里去，所以行业扩展对超额收益的贡献不是那么明显。所以最后的超额收益重点还是要放在组合结构上，重点在个股的阿尔法。富久是行业基金，重点聚焦在食品饮料行业，所以不能像其他基金一样只买行业的重点公司，而是要不断的翻石头，关注每个公司的边际变化，研究上做加法，但是从投资角度，要投资看得清看得懂的公司。

展望 2023 年，我们相对过去更为乐观一些，并倾向于认为不会再出现过去的时间由于特定事件出现的极低估值和筹码。基金管理人整体的判断如下：

第一，过去三年，消费行业尤其是白酒受到经济增速下行、疫情形势以及政策的各种影响，这三年表现一般。中国资本市场的整体回报率拉长看一直取决于名义 GDP 的增速叠加货币发行的边际速度。相较于 2022 年，2023 年一方面存在着基数的优势，另外就是各种影响因素在弱化，短中长期的问题在改善：1）经济形势逐渐好转；2）疫情管控政策调整后对经济的影响在逐渐弱化，生产、消费等经济活动逐步恢复，3）扩大内需，加强消费的基础作用等，消费的政策压制在弱化。所以整体我们对后续的消费要比 2022 年乐观。

第二，景气度投资在过去几年行之有效，但对于基金管理人的投资似乎没有帮助。在衡量了过去三年的得失和能力圈后，我们倾向于认为，在 2023 年，坚持的守拙比博弈更加有效。消费行业在连续两年的调整之后，有望显现出其韧性和对经济拉动的首要地位。基金管理人将在今年主要精力放在努力去形成自己的正确信息接收系统和投资认知系统的重新构造。而不是再去花费精力接收对自身投资方式无用甚至负面的信息。在经历了两年的投资痛苦期和折腾与反思之后，我们今年更加有信心为投资者努力争取绝对收益的回报。

4.5 报告期内基金的业绩表现

截至本报告期末银华富久食品饮料精选混合（LOF）A 基金份额净值为 0.8336 元，本报告期基金份额净值增长率为-0.32%；截至本报告期末银华富久食品饮料精选混合（LOF）C 基金份额净值为 0.8248 元，本报告期基金份额净值增长率为-0.53%；业绩比较基准收益率为 4.01%。

4.6 报告期内基金持有人数或基金资产净值预警说明

报告期内，本基金不存在连续二十个工作日基金份额持有人数量不满二百人或者基金资产净值低于五千万元的情形。

§ 5 投资组合报告

5.1 报告期末基金资产组合情况

序号	项目	金额（元）	占基金总资产的比例（%）
1	权益投资	650,829,288.94	89.92
	其中：股票	650,829,288.94	89.92
2	基金投资	—	—
3	固定收益投资	—	—
	其中：债券	—	—
	资产支持证券	—	—
4	贵金属投资	—	—
5	金融衍生品投资	—	—
6	买入返售金融资产	—	—
	其中：买断式回购的买入返售金融资产	—	—

	产		
7	银行存款和结算备付金合计	72,746,701.21	10.05
8	其他资产	187,795.72	0.03
9	合计	723,763,785.87	100.00

5.2 报告期末按行业分类的股票投资组合

5.2.1 报告期末按行业分类的境内股票投资组合

代码	行业类别	公允价值（元）	占基金资产净值比例（%）
A	农、林、牧、渔业	31,777,731.00	4.40
B	采矿业	—	—
C	制造业	619,051,557.94	85.78
D	电力、热力、燃气及水生产和供应业	—	—
E	建筑业	—	—
F	批发和零售业	—	—
G	交通运输、仓储和邮政业	—	—
H	住宿和餐饮业	—	—
I	信息传输、软件和信息技术服务业	—	—
J	金融业	—	—
K	房地产业	—	—
L	租赁和商务服务业	—	—
M	科学研究和技术服务业	—	—
N	水利、环境和公共设施管理业	—	—
O	居民服务、修理和其他服务业	—	—
P	教育	—	—
Q	卫生和社会工作	—	—
R	文化、体育和娱乐业	—	—
S	综合	—	—
	合计	650,829,288.94	90.18

5.2.2 报告期末按行业分类的港股通投资股票投资组合

注：本基金本报告期末未持有港股通股票投资。

5.3 期末按公允价值占基金资产净值比例大小排序的股票投资明细

5.3.1 报告期末按公允价值占基金资产净值比例大小排序的前十名股票投资明细

序号	股票代码	股票名称	数量（股）	公允价值（元）	占基金资产净值比例（%）
1	000568	泸州老窖	310,000	69,526,800.00	9.63
2	600519	贵州茅台	34,654	59,847,458.00	8.29
3	002304	洋河股份	371,028	59,549,994.00	8.25
4	600809	山西汾酒	203,138	57,892,298.62	8.02

5	600600	青岛啤酒	525,786	56,521,995.00	7.83
6	000596	古井贡酒	207,941	55,499,452.90	7.69
7	000729	燕京啤酒	3,396,628	36,072,189.36	5.00
8	603345	安井食品	204,055	33,032,423.40	4.58
9	603477	巨星农牧	1,302,900	31,777,731.00	4.40
10	600872	中炬高新	787,400	29,031,438.00	4.02

5.4 报告期末按债券品种分类的债券投资组合

注：本基金本报告期末未持有债券。

5.5 报告期末按公允价值占基金资产净值比例大小排序的前五名债券投资明细

注：本基金本报告期末未持有债券。

5.6 报告期末按公允价值占基金资产净值比例大小排序的前十名资产支持证券投资 明细

注：本基金本报告期末未持有资产支持证券。

5.7 报告期末按公允价值占基金资产净值比例大小排序的前五名贵金属投资明细

注：本基金本报告期末未持有贵金属。

5.8 报告期末按公允价值占基金资产净值比例大小排序的前五名权证投资明细

注：本基金本报告期末未持有权证。

5.9 报告期末本基金投资的股指期货交易情况说明

注：本基金本报告期末未持有股指期货。

5.10 报告期末本基金投资的国债期货交易情况说明

注：本基金本报告期末未持有国债期货。

5.11 投资组合报告附注

5.11.1 本基金投资的前十名证券的发行主体本期是否出现被监管部门立案调查，或在报告编制日前一年内受到公开谴责、处罚的情形

本基金投资的前十名证券的发行主体本期不存在被监管部门立案调查，或在报告编制日前一年内受到公开谴责、处罚的情形。

5.11.2 基金投资的前十名股票是否超出基金合同规定的备选股票库

本基金投资的前十名股票没有超出基金合同规定的备选股票库之外的情形。

5.11.3 其他资产构成

序号	名称	金额（元）
1	存出保证金	111,451.46
2	应收证券清算款	—
3	应收股利	—
4	应收利息	—
5	应收申购款	76,344.26
6	其他应收款	—
7	其他	—
8	合计	187,795.72

5.11.4 报告期末持有的处于转股期的可转换债券明细

注：本基金本报告期末未持有处于转股期的可转换债券。

5.11.5 报告期末前十名股票中存在流通受限情况的说明

注：本基金本报告期末前十名股票中不存在流通受限的情况。

5.11.6 投资组合报告附注的其他文字描述部分

由于四舍五入的原因，比例的分项之和与合计可能有尾差。

§ 6 开放式基金份额变动

单位：份

项目	银华富久食品饮料精选混合（LOF）A	银华富久食品饮料精选混合（LOF）C
报告期期初基金份额总额	768,900,980.82	111,045,131.32
报告期期间基金总申购份额	9,904,953.15	17,435,798.85
减：报告期期间基金总赎回份额	22,963,397.50	17,359,532.67
报告期期间基金拆分变动份额（份额减少以“-”填列）	—	—
报告期期末基金份额总额	755,842,536.47	111,121,397.50

注：如有相应情况，总申购份额含转换入份额，总赎回份额含转换出份额。

§ 7 基金管理人运用固有资金投资本基金情况

注：本基金的基金管理人于本报告期末运用固有资金投资本基金。

§ 8 影响投资者决策的其他重要信息

8.1 报告期内单一投资者持有基金份额比例达到或超过 20%的情况

注：本基金本报告期内不存在持有基金份额比例达到或者超过 20%的单一投资者的情况。

8.2 影响投资者决策的其他重要信息

无。

§ 9 备查文件目录

9.1 备查文件目录

9.1.1 银华富久食品饮料精选混合型证券投资基金（LOF）募集申请获中国证监会注册的文件

9.1.2 《银华富久食品饮料精选混合型证券投资基金（LOF）基金合同》

9.1.3 《银华富久食品饮料精选混合型证券投资基金（LOF）招募说明书》

9.1.4 《银华富久食品饮料精选混合型证券投资基金（LOF）托管协议》

9.1.5 《银华基金管理股份有限公司开放式基金业务规则》

9.1.6 本基金管理人业务资格批件和营业执照

9.1.7 本基金托管人业务资格批件和营业执照

9.1.8 本报告期内本基金管理人在指定媒体上披露的各项公告

9.2 存放地点

上述备查文本存放在本基金管理人或基金托管人的办公场所。本报告存放在本基金管理人及托管人住所，供公众查阅、复制。

9.3 查阅方式

投资者可免费查阅，在支付工本费后，可在合理时间内取得上述文件的复制件或复印件。相关公开披露的法律文件，投资者还可在本基金管理人网站（www.yhfund.com.cn）查阅。

银华基金管理股份有限公司

2023 年 1 月 20 日