

汇添富核心优选六个月持有期混合型基金中 基金（FOF）2023 年第 3 季度报告

2023 年 09 月 30 日

基金管理人：汇添富基金管理股份有限公司

基金托管人：中信证券股份有限公司

送出日期：2023 年 10 月 25 日

§ 1 重要提示

基金管理人的董事会、董事保证本报告所载资料不存在虚假记载、误导性陈述或重大遗漏，并对其内容的真实性、准确性和完整性承担个别及连带责任。

基金托管人中信证券股份有限公司根据本基金合同规定，于 2023 年 10 月 23 日复核了本报告中的财务指标、净值表现、投资组合报告等内容，保证复核内容不存在虚假记载、误导性陈述或者重大遗漏。

基金管理人承诺以诚实信用、勤勉尽责的原则管理和运用基金资产，但不保证基金一定盈利。

基金的过往业绩并不代表其未来表现。投资有风险，投资者在作出投资决策前应仔细阅读本基金的招募说明书。

本报告中财务资料未经审计。

本报告期自 2023 年 07 月 01 日起至 2023 年 09 月 30 日止。

§ 2 基金产品概况

2.1 基金基本情况

基金简称	汇添富核心优选六个月持有混合（FOF）
基金主代码	014222
基金运作方式	契约型开放式
基金合同生效日	2023 年 02 月 21 日
报告期末基金份额总额(份)	410,554,202.22
投资目标	本基金以积极的投资风格进行长期资产配置，通过优选不同资产类别中的核心优质基金，构建与收益风险水平相匹配的投资组合，在控制投资风险并保持良好流动性的前提下，追求基金资产的长期增值。
投资策略	本基金的主要投资策略包括资产配置策略、基金投资策略（包括但不限于公募 REITs 投资策略）、股票投资策略、债券投资策略、资产支持证券投资策略、风险管理策略。其中基金投资策略层面，本基金将采用定量和定性分析相结合

	的方法进行基金精选，按照“筛选基金公司—识别基金风格—精选优质基金”的路径，选择核心基金池。	
业绩比较基准	中证 800 指数收益率×70%+恒生指数收益率（经汇率调整）×10%+中债综合指数收益率×20%	
风险收益特征	本基金为混合型基金中基金，其预期风险和收益水平高于债券型基金中基金和货币型基金中基金，低于股票型基金中基金。 本基金可以投资港股通标的股票，将面临港股通机制下因投资环境、投资标的、市场制度以及交易规则等差异带来的特有风险。	
基金管理人	汇添富基金管理股份有限公司	
基金托管人	中信证券股份有限公司	
下属分级基金的基金简称	汇添富核心优选六个月持有混合（FOF）A	汇添富核心优选六个月持有混合（FOF）C
下属分级基金的交易代码	014222	014223
报告期末下属分级基金的份额总额（份）	172,593,549.57	237,960,652.65

§ 3 主要财务指标和基金净值表现

3.1 主要财务指标

单位：人民币元

主要财务指标	报告期(2023年07月01日 - 2023年09月30日)	
	汇添富核心优选六个月持有混合（FOF）A	汇添富核心优选六个月持有混合（FOF）C
1. 本期已实现收益	-4,818,988.47	-7,042,858.31
2. 本期利润	-12,786,556.38	-17,721,895.89
3. 加权平均基金份额本期利润	-0.0649	-0.0655
4. 期末基金资产净值	157,903,172.73	217,047,390.20
5. 期末基金份额净值	0.9149	0.9121

注：1、本期已实现收益指基金本期利息收入、投资收益、其他收入（不含公允价值变动收

益）扣除相关费用和信用减值损失后的余额，本期利润为本期已实现收益加上本期公允价值变动收益。

2、所述基金业绩指标不包括持有人认购或交易基金的各项费用，计入费用后实际收益水平要低于所列数字。

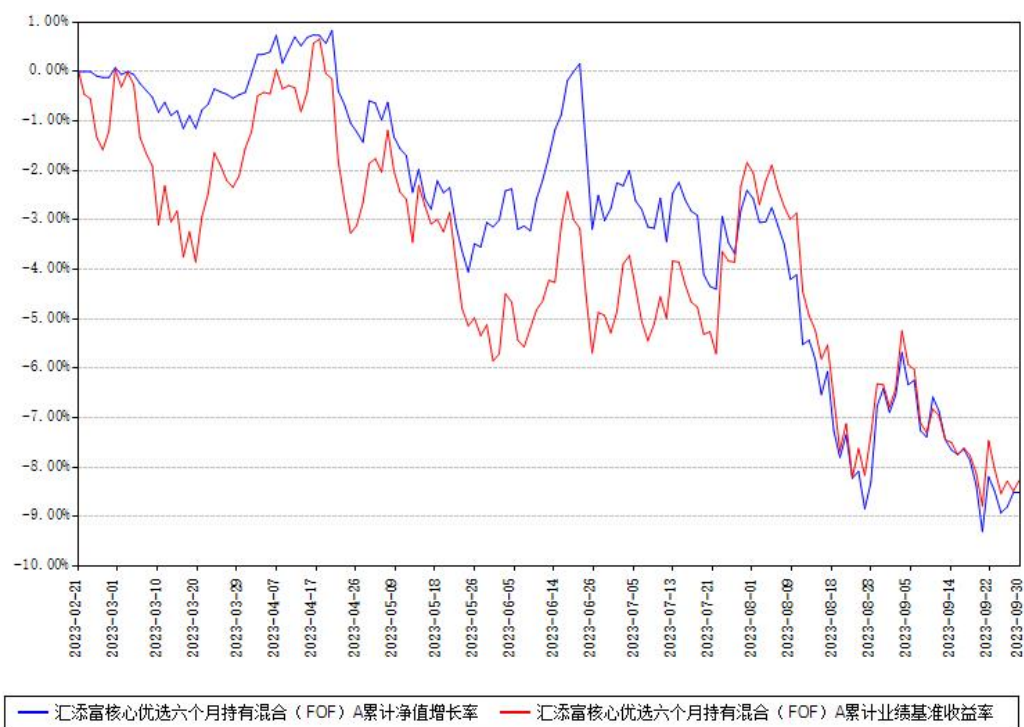
3.2 基金净值表现

3.2.1 基金份额净值增长率及其与同期业绩比较基准收益率的比较

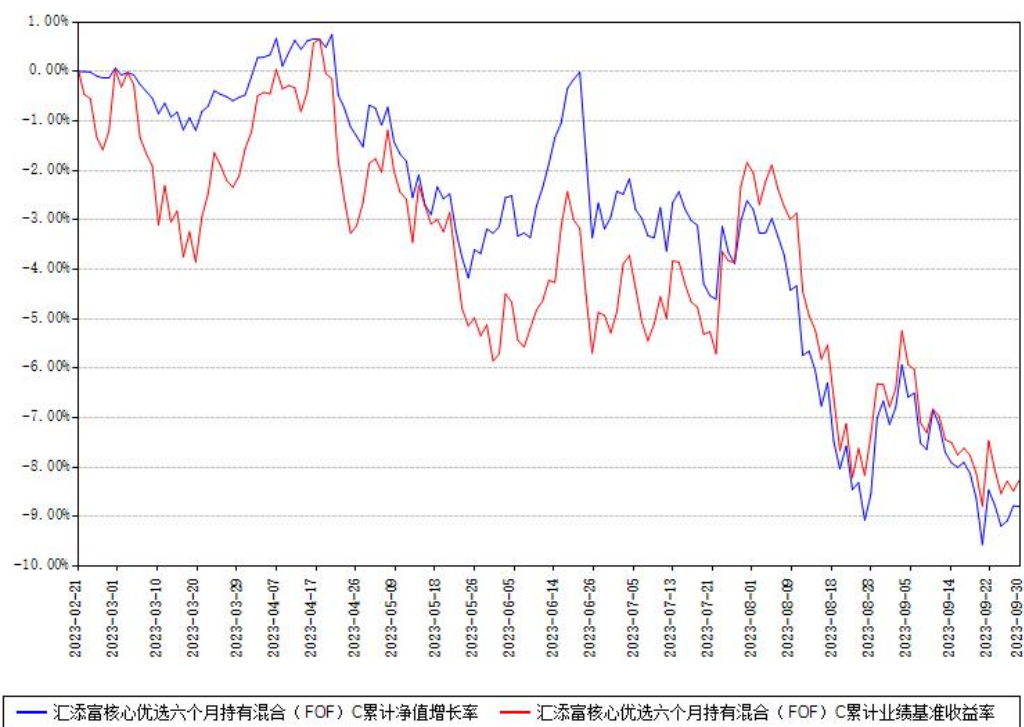
汇添富核心优选六个月持有混合（FOF）A						
阶段	份额净值增长率①	份额净值增长率标准差②	业绩比较基准收益率③	业绩比较基准收益率标准差④	①—③	②—④
过去三个月	-6.40%	0.65%	-3.58%	0.71%	-2.82%	-0.06%
过去六个月	-8.46%	0.60%	-7.12%	0.68%	-1.34%	-0.08%
自基金合同生效日起至今	-8.51%	0.55%	-8.25%	0.67%	-0.26%	-0.12%
汇添富核心优选六个月持有混合（FOF）C						
阶段	份额净值增长率①	份额净值增长率标准差②	业绩比较基准收益率③	业绩比较基准收益率标准差④	①—③	②—④
过去三个月	-6.53%	0.65%	-3.58%	0.71%	-2.95%	-0.06%
过去六个月	-8.70%	0.60%	-7.12%	0.68%	-1.58%	-0.08%
自基金合同生效日起至今	-8.79%	0.55%	-8.25%	0.67%	-0.54%	-0.12%

3.2.2 自基金合同生效以来基金份额累计净值增长率变动及其与同期业绩比较基准收益率变动的比较

汇添富核心优选六个月持有混合（FOF）A累计净值增长率与同期业绩基准收益率对比图



汇添富核心优选六个月持有混合（FOF）C累计净值增长率与同期业绩基准收益率对比图



注：本《基金合同》生效之日为2023年02月21日，截至本报告期末，基金成立未满一年。

本基金建仓期为本《基金合同》生效之日起6个月，截至本报告期末，本基金已完成建仓，

建仓期结束时各项资产配置比例符合合同约定。

§ 4 管理人报告

4.1 基金经理（或基金经理小组）简介

姓名	职务	任本基金的基金经理期限		证券从业年限（年）	说明
		任职日期	离任日期		
李彪	本基金的基金经理	2023 年 02 月 21 日	-	16	<p>国籍：中国。 学历：中国科技大学经济学学士，杜伦大学（University of Durham）国际银行与金融学硕士。 从业资格：证券投资基金从业资格，期货从业资格，养老 FOF 基金经理资格。从业经历：2008 年 5 月至 2012 年 4 月担任国元证券客户资产管理总部投资经理，2012 年 4 月至 2017 年 4 月担任平安资产管理公司基金投研部投资经理。2017 年 4 月起担任汇添富基金管理股份有限公司资产配置中心投资经理。2020 年</p>

					<p>7 月 28 日至今任汇添富养老目标日期 2040 五年持有期混合型基金中基金（FOF）的基金经理。</p> <p>2020 年 7 月 28 日至今任汇添富养老目标日期 2050 五年持有期混合型发起式基金中基金（FOF）的基金经理。</p> <p>2020 年 11 月 23 日至今任汇添富聚焦价值成长三个月持有期混合型基金中基金（FOF）的基金经理助理。</p> <p>2020 年 11 月 23 日至今任汇添富积极投资核心优势三个月持有期混合型基金中基金（FOF）的基金经理助理。</p> <p>2021 年 8 月 5 日至今任汇添富聚焦经典一年持有期混合型基金中基金（FOF）的基金经理。</p> <p>2021 年 9 月 13 日至今任汇添富添福</p>
--	--	--	--	--	--

					<p>盈和稳健养老目标一年持有期混合型基金中基金(FOF)的基金经理。</p> <p>2021 年 11 月 16 日至今任汇添富经典价值成长一年持有期混合型基金中基金(FOF)的基金经理。</p> <p>2022 年 3 月 15 日至今任汇添富积极回报一年持有期混合型基金中基金(FOF)的基金经理。</p> <p>2022 年 6 月 2 日至今任汇添富优质精选一年持有期混合型基金中基金(FOF)的基金经理。</p> <p>2022 年 7 月 19 日至今任汇添富均衡增长三个月持有期混合型基金中基金(FOF)的基金经理。</p> <p>2023 年 2 月 21 日至今任汇添富核心优选六个月持有期混合型基金中基金(FOF)的</p>
--	--	--	--	--	---

					基金经理。
--	--	--	--	--	-------

注:1、基金的首任基金经理，其“任职日期”为基金合同生效日，其“离任日期”为根据公司决议确定的解聘日期；

2、非首任基金经理，其“任职日期”和“离任日期”分别指根据公司决议确定的聘任日期和解聘日期；

3、证券从业的含义遵从行业协会相关规定。

4.1.1 期末兼任私募资产管理计划投资经理的基金经理同时管理的产品情况

注：截至本报告期末，本基金的基金经理不存在兼任私募资产管理计划投资经理的情况。

4.2 报告期内本基金运作合规守信情况说明

本基金管理人在本报告期内遵守《中华人民共和国证券投资基金法》及其他相关法律法规、证监会规定和本基金合同的约定，本着诚实信用、勤勉尽责的原则管理和运用基金资产，在严格控制风险的基础上，为基金份额持有人谋求最大利益。本基金无重大违法、违规行为，本基金投资运作符合有关法规及基金合同的约定。

4.3 公平交易专项说明

4.3.1 公平交易制度的执行情况

本基金管理人通过建立事前、事中和事后全程嵌入式的管控模式，确保公平交易制度的执行和实现。具体情况如下：

一、本基金管理人建立了内部公平交易管理规范 and 流程，以确保公平交易管控覆盖公司所有业务类型、投资策略、投资品种及投资管理的各个环节。

二、本着“时间优先、价格优先”的原则，对同一证券有相同交易需求的投资组合采用交易系统中的公平交易模块，实现事中交易执行层面的公平管控。

三、对不同投资组合进行同向交易价差分析，具体方法为：在不同时间窗口（日内、3 日内、5 日内）下，对不同组合同一证券同向交易的平均价差率进行 T 检验。对于未通过 T 检验的交易，再根据同向交易占优比、交易价格、交易频率、交易数量和交易时间等进行具体分析，进一步判断是否存在重大利益输送的可能性。

四、对于反向交易，根据交易顺序、交易时间窗口跨度、交易价格、交易数量占市场成交量比值、组合规模、市场收益率变化等综合判断交易是否涉及利益输送。

综上，本基金管理人通过事前的制度规范、事中的监控和事后的分析评估，严格执行了公平交易制度，公平对待了旗下各投资组合。本报告期内，未出现违反公平交易制度的情况。

4.3.2 异常交易行为的专项说明

本报告期内，本基金未出现异常交易的情况。

本报告期内，本基金管理人管理的所有投资组合参与的交易所公开竞价同日反向交易成交较少的单边交易量超过该证券当日成交量的5%的情况有14次，投资组合因投资策略与其他组合发生反向交易。基金管理人事前严格根据内部规定进行管控，事后对交易时点、交易数量、交易价差等多方面进行综合分析，未发现导致不公平交易和利益输送的异常交易行为。

4.4 报告期内基金的投资策略和运作分析

三季度市场持续下行，主流宽基如沪深300和中证800跌幅相对较小，但创业板指及科创50跌幅较大，高股息概念表现较好，反映出市场风险偏好继续下行。市场下跌的原因一是经济数据尤其是地产销售及投资数据仍然较为低迷，二是稳经济政策的力度和节奏也相对低于市场的预期。同时十年期美债收益率不断上行、北上资金持续流出对投资者信心也有一定的负面影响。在相对低迷的市场环境中，投资难度也在加大，三季度万得偏股混合型基金指数较大幅度跑输主流宽基指数，说明权益型公募基金三季度整体跑输市场，FOF的投资难度较大。

根据三季度的市场环境，组合也进行了比较积极的动态调整。组合调整方向一是进一步加强了组合防守，增加了价值型基金的配置比例，包括高股息策略的基金；二是适当降低了AI主题的配置。虽然我们中长期看好该主题，但二季度短期内涨幅过快，且产业应用的进展相对低于之前的乐观预期，同时考虑到该主题仍然处于利润较难兑现的主题投资阶段，因此进行了适当减仓以控制组合的风险。上述调整部分规避了三季度市场下跌的风险，对组合有较为积极的作用。但由于权益型公募基金三季度大幅跑输主流宽基，本基金作为FOF组合三季度也表现一般。

年初以来除1月份市场小幅反弹以外，2月份以来到三季度末基本持续下跌。投资者风险偏好持续下降，投资者情绪较为悲观。根据历史投资经验，这种时刻继续看空市场意义较小，因为各种悲观预期已经在股价中充分反映。主流宽基的估值水平已经处于长期以来的相对低位，指数隐含的权益风险溢价也已经处于长期以来的较高水平（普遍在一倍标准差以上）。同时，我们必须看到越来越多的乐观迹象。一是国内经济增长呈现边际企稳迹象。制造业PMI连续四个月小幅回升且已回到荣枯线以上，8月工业企业当月利润同比增速自去年下半年以来首度回正，说明前期政策正向基本面逐步传导。二是稳增长政策仍在持续发力。近期地方化债迅速推进、各地房地产政策陆续落地，同时预期国内宏观政策还

会进一步发力。疫情后的经济复苏虽然比较曲折困难，但复苏的方向不会变化。目前的市场比较像黎明前的黑暗，亮点会越聚越多，终会迎来光明。

4.5 报告期内基金的业绩表现

本报告期汇添富核心优选六个月持有混合（FOF）A 类份额净值增长率为-6.40%，同期业绩比较基准收益率为-3.58%。本报告期汇添富核心优选六个月持有混合（FOF）C 类份额净值增长率为-6.53%，同期业绩比较基准收益率为-3.58%。

4.6 报告期内基金持有人数或基金资产净值预警情形的说明

无。

§ 5 投资组合报告

5.1 报告期末基金资产组合情况

序号	项目	金额（元）	占基金总资产的比例（%）
1	权益投资	-	-
	其中：股票	-	-
2	基金投资	355,303,437.05	93.71
3	固定收益投资	18,893,807.07	4.98
	其中：债券	18,893,807.07	4.98
	资产支持证券	-	-
4	贵金属投资	-	-
5	金融衍生品投资	-	-
6	买入返售金融资产	-	-
	其中：买断式回购的买入返售金融资产	-	-
7	银行存款和结算备付金合计	4,078,513.15	1.08
8	其他资产	876,840.20	0.23
9	合计	379,152,597.47	100.00

5.2 报告期末按行业分类的股票投资组合

5.2.1 报告期末按行业分类的境内股票投资组合

注：本基金报告期末未投资境内股票。

5.2.2 报告期末按行业分类的港股通投资股票投资组合

注：本基金本报告期末未持有港股通投资股票。

5.3 期末按公允价值占基金资产净值比例大小排序的股票投资明细

5.3.1 报告期末按公允价值占基金资产净值比例大小排序的前十名股票投资明细

注：本基金本报告期末未持有股票。

5.4 报告期末按债券品种分类的债券投资组合

序号	债券品种	公允价值（元）	占基金资产净值比例（%）
1	国家债券	18,893,807.07	5.04
2	央行票据	-	-
3	金融债券	-	-
	其中：政策性金融债	-	-
4	企业债券	-	-
5	企业短期融资券	-	-
6	中期票据	-	-
7	可转债（可交换债）	-	-
8	同业存单	-	-
9	地方政府债	-	-
10	其他	-	-
11	合计	18,893,807.07	5.04

5.5 报告期末按公允价值占基金资产净值比例大小排序的前五名债券投资明细

序号	债券代码	债券名称	数量（张）	公允价值（元）	占基金资产净值比例（%）
1	019694	23 国债 01	129,000	13,077,539.34	3.49
2	019709	23 国债 16	30,000	2,997,521.9	0.80

				2	
3	019678	22 国债 13	18,000	1,810,715.67	0.48
4	019703	23 国债 10	10,000	1,008,030.14	0.27

5.6 报告期末按公允价值占基金资产净值比例大小排序的前十名资产支持证券投资明细

注：本基金本报告期末未持有资产支持证券。

5.7 报告期末按公允价值占基金资产净值比例大小排序的前五名贵金属投资明细

注：本基金本报告期末未持有贵金属投资。

5.8 报告期末按公允价值占基金资产净值比例大小排序的前五名权证投资明细

注：本基金本报告期末未持有权证投资。

5.9 报告期末本基金投资的股指期货交易情况说明

注：本基金本报告期末投资股指期货。

5.10 报告期末本基金投资的国债期货交易情况说明

注：本基金本报告期末投资国债期货。

5.11 投资组合报告附注

5.11.1

报告期内本基金投资前十名证券的发行主体没有被中国人民银行及其派出机构、国家金融监督管理总局（前身为中国银保监会）及其派出机构、中国证监会及其派出机构、国家市场监督管理总局及机关单位、交易所立案调查，或在报告编制日前一年内受到公开谴责、处罚的情况。

5.11.2

本基金投资的前十名股票没有超出基金合同规定的备选股票库。

5.11.3 其他资产构成

序号	名称	金额（元）
1	存出保证金	116,650.32

2	应收证券清算款	741,666.25
3	应收股利	-
4	应收利息	-
5	应收申购款	16,350.73
6	其他应收款	2,172.90
7	待摊费用	-
8	其他	-
9	合计	876,840.20

5.11.4 报告期末持有的处于转股期的可转换债券明细

注：本基金本报告期末未持有处于转股期的可转换债券。

5.11.5 报告期末前十名股票中存在流通受限情况的说明

注：本基金本报告期末未持有股票。

§ 6 基金中基金

6.1 报告期末按公允价值占基金资产净值比例大小排序的前十名基金投资明细

序号	基金代码	基金名称	运作方式	持有份额（份）	公允价值（元）	占基金资产净值比例（%）	是否属于基金管理人及管理人关联方所管理的基金
1	002910	易方达供给改革混合	契约型 开放式	10,001,229.27	27,178,340.54	7.25	否
2	006567	中泰星元灵活	契约型 开放式	10,034,081.75	24,430,982.24	6.52	否

		配置混合 A					
3	270023	广发全球精选股票 (QDII)	契约型 开放式	9,190,175.43	24,004,738.22	6.40	否
4	006080	海富通电子信息技术传媒产业股票 C	契约型 开放式	9,912,413.98	21,400,901.78	5.71	否
5	001734	广发百发大数据成长混合 A	契约型 开放式	14,770,974.89	20,118,067.80	5.37	否
6	010761	华商甄选回报混合 A	契约型 开放式	14,444,111.54	19,057,560.77	5.08	否
7	161222	国投瑞银瑞利混合 (LOF) A	契约型 开放式	8,265,873.56	19,044,572.68	5.08	否
8	501022	银华鑫盛灵活配置混合 (LOF) A	契约型 开放式	8,561,295.25	18,843,410.85	5.03	否
9	519197	万家颐达灵活	契约型 开放式	17,389,617.81	18,688,622.26	4.98	否

		配置混 合 A					
10	001907	国投瑞 银境煊 混合 A	契约型 开放式	6,279,4 04.50	18,268, 043.57	4.87	否

6.1.1 报告期末按公允价值占基金资产净值比例大小排序的前十名公开募集基础设施证券投资基金投资明细

注：本基金本报告期末未持有公开募集基础设施证券投资基金。

6.1.2 报告期末基金持有的全部公开募集基础设施证券投资基金情况

注：本基金本报告期末未持有公开募集基础设施证券投资基金。

6.2 当期交易及持有基金产生的费用

项目	本期费用 2023 年 07 月 01 日至 2023 年 09 月 30 日	其中：交易及持有基金管理人以及管理人关联方所管理基金产生的费用
当期交易基金产生的申购费（元）	22,085.82	-
当期交易基金产生的赎回费（元）	253,694.29	14,927.89
当期持有基金产生的应支付销售服务费（元）	88,821.90	27,160.58
当期持有基金产生的应支付管理费（元）	1,126,200.83	60,546.54
当期持有基金产生的应支付托管费（元）	189,100.47	14,597.50
当期交易基金产生的交易费（元）	3,394.62	-
当期交易基金产生的转换费（元）	97,043.83	5,049.42

注：当期持有基金产生的应支付销售服务费、应支付管理费、应支付托管费按照被投资基金基金合同约定已作为费用计入被投资基金的基金份额净值，上表列示金额为按照本基金对被投资基金的实际持仓情况根据被投资基金基金合同约定的相应费率和计算方法计算得出。

6.3 本报告期持有的基金发生的重大影响事件

报告期内，本基金持有的招商中证红利 ETF（515080.OF）于 2023 年 07 月 31 日公告《关于以通讯方式二次召开招商中证红利交易型开放式指数证券投资基金基金份额持有人大会的公告》，审议《关于招商中证红利交易型开放式指数证券投资基金修改基金合同有关事项的议案》。经内部评估，就持有人大会审议事项投弃权票。

§ 7 开放式基金份额变动

单位：份

项目	汇添富核心优选六个月持有混合（FOF）A	汇添富核心优选六个月持有混合（FOF）C
本报告期期初基金份额总额	209,024,558.42	284,878,656.90
本报告期基金总申购份额	194,089.31	188,257.56
减：本报告期基金总赎回份额	36,625,098.16	47,106,261.81
本报告期基金拆分变动份额	-	-
本报告期期末基金份额总额	172,593,549.57	237,960,652.65

注：总申购份额含红利再投、转换入份额，总赎回份额含转换出份额。

§ 8 基金管理人运用固有资金投资本基金情况

8.1 基金管理人持有本基金份额变动情况

注：本基金的基金管理人本报告期末未运用固有资金投资本基金。

8.2 基金管理人运用固有资金投资本基金交易明细

注：本基金的基金管理人本报告期末未运用固有资金投资本基金。

§ 9 影响投资者决策的其他重要信息

9.1 报告期内单一投资者持有基金份额比例达到或者超过 20%的情况

注：无

9.2 影响投资者决策的其他重要信息

无。

§ 10 备查文件目录

10.1 备查文件目录

- 1、中国证监会批准汇添富核心优选六个月持有期混合型基金中基金（FOF）募集的文件；
- 2、《汇添富核心优选六个月持有期混合型基金中基金（FOF）基金合同》；
- 3、《汇添富核心优选六个月持有期混合型基金中基金（FOF）托管协议》；
- 4、基金管理人业务资格批件、营业执照；
- 5、报告期内汇添富核心优选六个月持有期混合型基金中基金（FOF）在规定报刊上披

露的各项公告；

6、中国证监会要求的其他文件。

10.2 存放地点

上海市黄浦区外马路 728 号

汇添富基金管理股份有限公司

10.3 查阅方式

投资者可于本基金管理人办公时间预约查阅，或登录基金管理人网站 www.99fund.com 查阅，还可拨打基金管理人客户服务中心电话：400-888-9918 查询相关信息。

汇添富基金管理股份有限公司

2023 年 10 月 25 日