

# 华泰柏瑞信用增利债券型证券投资基金

## 2023 年第 3 季度报告

2023 年 9 月 30 日

基金管理人：华泰柏瑞基金管理有限公司

基金托管人：中国银行股份有限公司

报告送出日期：2023 年 10 月 25 日

§1 重要提示

基金管理人的董事会及董事保证本报告所载资料不存在虚假记载、误导性陈述或重大遗漏，并对其内容的真实性、准确性和完整性承担个别及连带责任。

基金托管人中国银行股份有限公司根据本基金合同规定，于 2023 年 10 月 24 日复核了本报告中的财务指标、净值表现和投资组合报告等内容，保证复核内容不存在虚假记载、误导性陈述或者重大遗漏。

基金管理人承诺以诚实信用、勤勉尽责的原则管理和运用基金资产，但不保证基金一定盈利。基金的过往业绩并不代表其未来表现。

投资有风险，投资者在作出投资决策前应仔细阅读本基金的招募说明书。

本报告中的财务资料未经审计。

本报告期自 2023 年 7 月 1 日起至 2023 年 9 月 30 日止。

华泰柏瑞信用增利债券型证券投资基金于 2021 年 10 月 11 日根据收费方式分不同，新增 B 类份额，B 类相关指标从 2021 年 10 月 11 日开始计算。

§2 基金产品概况

基金简称	华泰柏瑞信用增利债券
场内简称	信用增利 LOF
基金主代码	164606
基金运作方式	上市契约型开放式（LOF）
基金合同生效日	2011 年 9 月 22 日
报告期末基金份额总额	78,173,992.84 份
投资目标	通过系统的信用分析，优化投资组合，在合理控制风险的基础上，追求基金资产的长期稳健增值。
投资策略	1、大类资产配置策略：将深入研究宏观经济趋势以及货币政策导向，重点关注 GDP 增长率、通货膨胀率、利率水平以及货币供应量等宏观经济指标，综合考虑各证券市场的资金供求状况、流动性水平以及走势的相关性，在基金合同约定比例的范围内，动态调整基金大类资产的配置比例，从而优化资产组合的风险收益水平。2、债券投资策略：将主要投资于固定收益类金融工具，其中信用债又将成为固定收益类金融工具中的重点配置标的。在固定收益类金融工具的投资上，将在对未来利率趋势、收益率曲线变动、收益率利差和公司基本面分析的基础上，运用久期管理策略、期限结构配置策略、骑乘策略、息差策略等，以获取债券市场的长期稳定收益。3、新股认购策略：将深入研究上市公司新股的基本面因素、收益率、中签

	率以及股票市场整体估值水平，发掘新股的内在价值，综合考虑基金资产的周转率、成本费用率和市场资金的供需关系，从而制定相应的新股申购策略。4、权证投资策略：将对权证标的证券的基本面进行充分研究，综合考虑权证定价模型、市场供求关系、交易制度设计等多种因素对权证进行定价，以期获得稳健的当期收益。	
业绩比较基准	中债综合指数	
风险收益特征	本基金属于证券投资基金中的中等风险品种，预期收益和预期风险高于货币市场基金，低于混合型基金和股票型基金。	
基金管理人	华泰柏瑞基金管理有限公司	
基金托管人	中国银行股份有限公司	
下属分级基金的基金简称	华泰柏瑞信用增利债券 A	华泰柏瑞信用增利债券 B
下属分级基金的交易代码	164606	013788
报告期末下属分级基金的份额总额	67,477,708.02 份	10,696,284.82 份

§3 主要财务指标和基金净值表现

3.1 主要财务指标

单位：人民币元

主要财务指标	报告期（2023 年 7 月 1 日-2023 年 9 月 30 日）	
	华泰柏瑞信用增利债券 A	华泰柏瑞信用增利债券 B
1. 本期已实现收益	-376,979.54	-73,107.87
2. 本期利润	-605,855.22	-132,235.17
3. 加权平均基金份额本期利润	-0.0084	-0.0086
4. 期末基金资产净值	94,568,049.67	14,997,247.78
5. 期末基金份额净值	1.4015	1.4021

注：1、上述基金业绩指标不包括持有人认购或交易基金的各项费用，计入费用后实际收益水平要低于所列数字。

2、本期已实现收益指基金本期利息收入、投资收益、其他收入（不含公允价值变动收益）扣除相关费用后的余额，本期利润为本期已实现收益加上本期公允价值变动收益。

3.2 基金净值表现

3.2.1 基金份额净值增长率及其与同期业绩比较基准收益率的比较

华泰柏瑞信用增利债券 A

阶段	净值增长率①	净值增长率 标准差②	业绩比较基 准收益率③	业绩比较基 准收益率标	①—③	②—④
----	--------	---------------	----------------	----------------	-----	-----

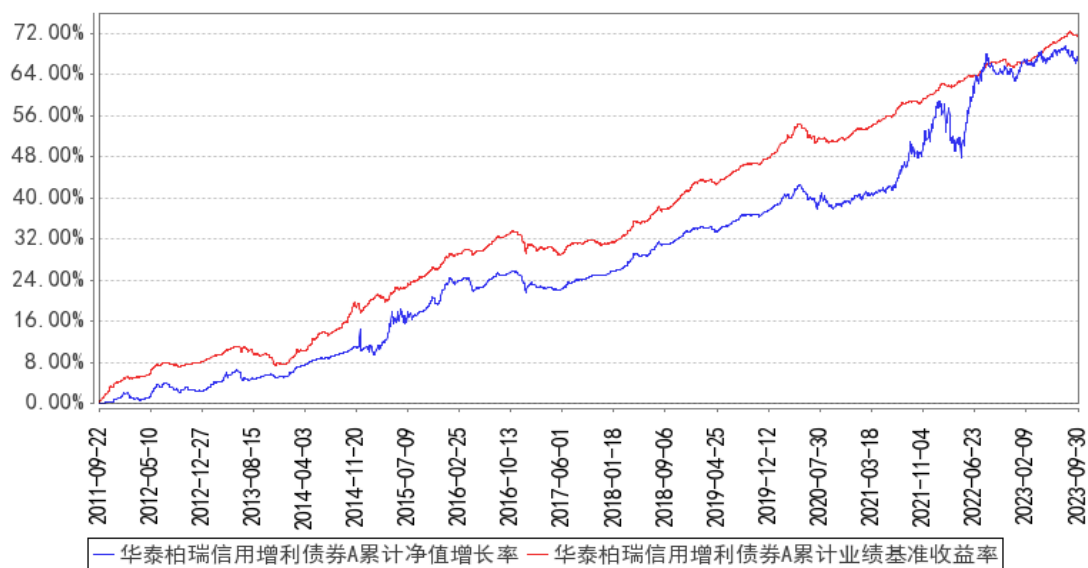
				准差④		
过去三个月	-0.57%	0.18%	0.68%	0.04%	-1.25%	0.14%
过去六个月	0.45%	0.18%	2.36%	0.04%	-1.91%	0.14%
过去一年	2.17%	0.17%	3.31%	0.05%	-1.14%	0.12%
过去三年	21.29%	0.29%	13.60%	0.05%	7.69%	0.24%
过去五年	27.68%	0.23%	24.05%	0.06%	3.63%	0.17%
自基金合同 生效起至今	67.59%	0.20%	71.62%	0.08%	-4.03%	0.12%

华泰柏瑞信用增利债券 B

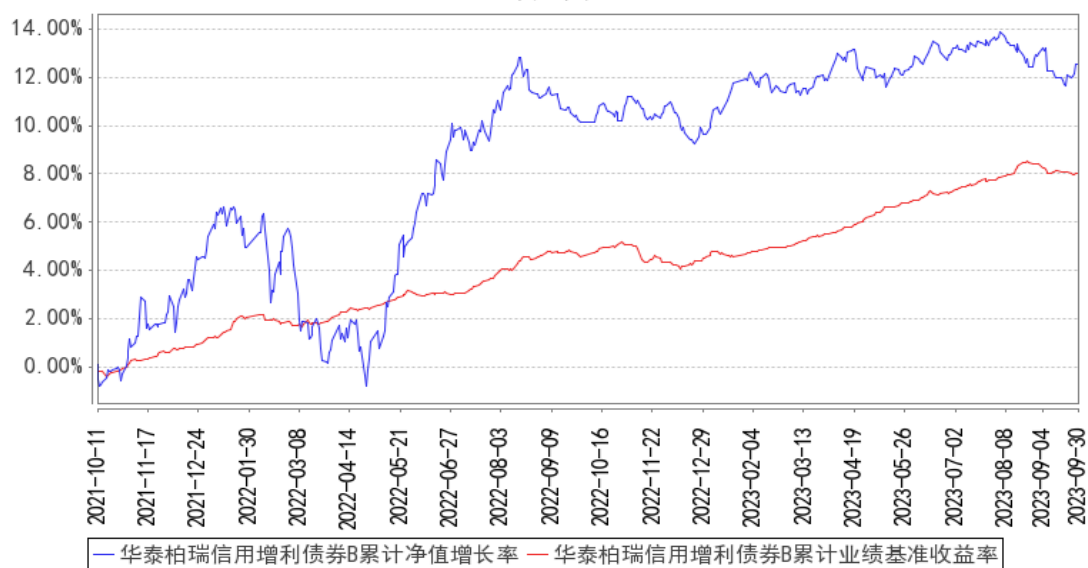
阶段	净值增长率①	净值增长率 标准差②	业绩比较基 准收益率③	业绩比较基 准收益率标 准差④	①－③	②－④
过去三个月	-0.57%	0.18%	0.68%	0.04%	-1.25%	0.14%
过去六个月	0.44%	0.18%	2.36%	0.04%	-1.92%	0.14%
过去一年	2.16%	0.17%	3.31%	0.05%	-1.15%	0.12%
自基金合同 生效起至今	12.55%	0.32%	8.04%	0.05%	4.51%	0.27%

### 3.2.2 自基金合同生效以来基金累计净值增长率变动及其与同期业绩比较基准收益率变动的比较

华泰柏瑞信用增利债券A累计净值增长率与同期业绩比较基准收益率的历史走势对比图



华泰柏瑞信用增利债券B累计净值增长率与同期业绩比较基准收益率的历史走势对比图



注：A类图示日期为2011年9月22日至2023年9月30日。B类图示日期为2021年10月11日至2023年9月30日。

## §4 管理人报告

### 4.1 基金经理（或基金经理小组）简介

姓名	职务	任本基金的基金经理期限		证券从业年限	说明
		任职日期	离任日期		
王烨斌	本基金的基金经理	2021年2月3日	—	9年	中国人民大学西方经济学硕士、法国图卢兹经济学院公共发展政策专业硕士。曾任中诚信国际信用评级有限责任公司

					<p>分析师，2015 年 5 月加入华泰柏瑞基金管理有限公司，任固定收益部研究员。2021 年 2 月起任华泰柏瑞金字塔稳本增利债券型证券投资基金、华泰柏瑞信用增利债券型证券投资基金的基金经理。2021 年 12 月起任华泰柏瑞精选回报灵活配置混合型证券投资基金的基金经理。2022 年 1 月起任华泰柏瑞锦瑞债券型证券投资基金的基金经理。2022 年 3 月起任华泰柏瑞鸿益 30 天滚动持有短债债券型证券投资基金的基金经理。2022 年 4 月起任华泰柏瑞恒悦混合型证券投资基金的基金经理。2022 年 5 月起任华泰柏瑞鸿裕 90 天滚动持有短债债券型证券投资基金的基金经理。2022 年 6 月起任华泰柏瑞恒泽混合型证券投资基金的基金经理。</p>
--	--	--	--	--	---

#### 4.1.1 期末兼任私募资产管理计划投资经理的基金经理同时管理的产品情况

注：截至本报告期末，本基金的基金经理不存在兼任私募资产管理计划投资经理的情况。

#### 4.2 管理人对报告期内本基金运作合规守信情况的说明

报告期内本基金的运作符合相关法律、法规以及基金合同的约定，不存在损害基金持有人利益的行为。

#### 4.3 公平交易专项说明

##### 4.3.1 公平交易制度的执行情况

报告期内，本基金管理人根据《证券投资基金管理公司公平交易制度指导意见》的要求，通过科学完善的制度及流程，从事前、事中和事后等环节严格控制不同基金之间可能的利益输送。

首先投资部和研究部通过规范的决策流程来确保公平对待不同投资组合。其次交易部对投资指令的合规性、有效性及合理性进行独立审核，在交易过程中启用投资交易系统内的公平交易模块，确保公平交易的实施。同时，风险管理部对报告期内的交易进行日常监控和分析评估。

本报告期内，上述公平交易制度总体执行情况良好。

##### 4.3.2 异常交易行为的专项说明

报告期内未发现本基金存在异常交易行为。

报告期内，本基金管理人旗下所有投资组合参与的交易所公开竞价交易中，同日反向交易成交较少的单边交易量超过该证券当日成交量的 5% 的交易共有 5 次，其中 3 次为不同基金经理管

理的组合间因投资策略不同而发生的反向交易，其余 2 次为指数量化投资组合因投资策略需要而发生的反向交易。

#### 4.4 报告期内基金的投资策略和运作分析

2023 年三季度，国内外市场延续前期矛盾。外部看，发达经济体维持高通胀、低失业率环境，不过通胀数据增速回落，劳动参与率持续提高后，高利率环境下对于经济主体的影响会逐渐显现，在没有其他因素扰动的情況下，利率的顶部可能已经见到。国内经济方面，7 月份政治局会议提出“下半年要加大宏观政策调控力度，着力扩大内需、提振信心、防范风险”，夯实政策底部；8 月份房地产政策调整逐步推开，有助于改善房地产预期，对于地方政府隐性债务的化解也稳步推进。此外监管稳定资本市场的政策增加，印花税调整、减持新规均有落地。经济基本面和政策面均有边际上的好转。

经济数据上，三季度 PMI 呈现逐步改善趋势，至 9 月份重回扩张区域。金融数据受地方政府债增加亦有所回升。价格水平上，CPI 数据 8 月份同比转正，PPI 数据同比跌幅收窄。未来需要着重关注经济回升和边际好转的持续性。

市场方面，伴随基本面和政策面的逐月好转，债券市场先涨后调整，9 月份债券收益率整体震荡上行，短端表现优于长债。权益和转债方面，8 月降低印花税后，市场高开低走维持在低位震荡，可转债受债券与权益市场双重挤压波动加大。

报告期内，本基金维持中短久期的债券配置，逐步调整转债仓位。

展望未来，债券延续震荡格局的可能性可能较大，中短久期、有信用利差的主体或仍将受到市场追捧。我们可能在转债仓位的选择上积极一些。

#### 4.5 报告期内基金的业绩表现

截至本报告期末华泰柏瑞信用增利债券 A 的基金份额净值为 1.4015 元，本报告期基金份额净值增长率为-0.57%，同期业绩比较基准收益率为 0.68%，截至本报告期末华泰柏瑞信用增利债券 B 的基金份额净值为 1.4021 元，本报告期基金份额净值增长率为-0.57%，同期业绩比较基准收益率为 0.68%。

#### 4.6 报告期内基金持有人数或基金资产净值预警说明

无。

## §5 投资组合报告

#### 5.1 报告期末基金资产组合情况

序号	项目	金额（元）	占基金总资产的比例（%）
1	权益投资	—	—
	其中：股票	—	—
2	基金投资	—	—
3	固定收益投资	129,904,342.56	96.26
	其中：债券	129,904,342.56	96.26
	资产支持证券	—	—
4	贵金属投资	—	—
5	金融衍生品投资	—	—
6	买入返售金融资产	—	—
	其中：买断式回购的买入返售金融资产	—	—
7	银行存款和结算备付金合计	2,581,173.98	1.91
8	其他资产	2,469,646.33	1.83
9	合计	134,955,162.87	100.00

## 5.2 报告期末按行业分类的股票投资组合

### 5.2.1 报告期末按行业分类的境内股票投资组合

注：本基金本报告期末未持有股票。

### 5.2.2 报告期末按行业分类的港股通投资股票投资组合

注：本基金本报告期末未持有港股通投资股票。

## 5.3 期末按公允价值占基金资产净值比例大小排序的股票投资明细

### 5.3.1 报告期末按公允价值占基金资产净值比例大小排序的前十名股票投资明细

注：本基金本报告期末未持有股票。

## 5.4 报告期末按债券品种分类的债券投资组合

序号	债券品种	公允价值（元）	占基金资产净值比例（%）
1	国家债券	10,154,019.18	9.27
2	央行票据	—	—
3	金融债券	9,967,071.04	9.10
	其中：政策性金融债	—	—
4	企业债券	—	—
5	企业短期融资券	5,097,534.25	4.65
6	中期票据	61,379,141.69	56.02
7	可转债（可交换债）	43,306,576.40	39.53
8	同业存单	—	—
9	其他	—	—
10	合计	129,904,342.56	118.56

## 5.5 报告期末按公允价值占基金资产净值比例大小排序的前五名债券投资明细

序号	债券代码	债券名称	数量（张）	公允价值（元）	占基金资产净值比例（%）
1	102380747	23 华阳新材 MTN006	100,000	10,387,836.07	9.48
2	102000518	20 河钢集 MTN004	100,000	10,226,057.92	9.33
3	102000692	20 青岛城投 MTN003	100,000	10,164,813.11	9.28
4	019688	22 国债 23	100,000	10,154,019.18	9.27
5	102381631	23 青岛国信 MTN005	100,000	10,091,320.22	9.21

## 5.6 报告期末按公允价值占基金资产净值比例大小排序的前十名资产支持证券投资 明细

注：本基金本报告期末未持有资产支持证券。

## 5.7 报告期末按公允价值占基金资产净值比例大小排序的前五名贵金属投资明细

注：本基金本报告期末未持有贵金属投资。

## 5.8 报告期末按公允价值占基金资产净值比例大小排序的前五名权证投资明细

注：本基金本报告期末未持有权证。

## 5.9 报告期末本基金投资的国债期货交易情况说明

### 5.9.1 本期国债期货投资政策

注：本基金本报告期末未持有国债期货。

### 5.9.2 报告期末本基金投资的国债期货持仓和损益明细

注：本基金本报告期末未持有国债期货。

### 5.9.3 本期国债期货投资评价

注：本基金本报告期末未持有国债期货。

## 5.10 投资组合报告附注

### 5.10.1 本基金投资的前十名证券的发行主体本期是否出现被监管部门立案调查，或在报告编制日前一年内受到公开谴责、处罚的情形

报告期内基金投资的前十名证券的发行主体没有被监管部门立案调查的情形，也没有在报告编制日前一年内受到公开谴责、处罚的情形。

### 5.10.2 基金投资的前十名股票是否超出基金合同规定的备选股票库

本基金本报告期末未持有股票。

### 5.10.3 其他资产构成

序号	名称	金额（元）
1	存出保证金	7,704.60
2	应收证券清算款	1,971,272.57
3	应收股利	—
4	应收利息	—
5	应收申购款	472,069.16
6	其他应收款	18,600.00
7	待摊费用	—
8	其他	—
9	合计	2,469,646.33

### 5.10.4 报告期末持有的处于转股期的可转换债券明细

序号	债券代码	债券名称	公允价值（元）	占基金资产净值比例（%）
1	110062	烽火转债	988,289.32	0.90
2	113545	金能转债	963,978.08	0.88
3	118019	金盘转债	930,625.07	0.85
4	123158	宙邦转债	916,688.36	0.84
5	127064	杭氧转债	873,590.14	0.80
6	110088	淮 22 转债	865,610.41	0.79
7	118030	睿创转债	862,204.93	0.79
8	127071	天箭转债	843,894.11	0.77
9	113634	珀莱转债	823,772.88	0.75
10	127038	国微转债	818,631.62	0.75
11	113045	环旭转债	818,352.36	0.75
12	127069	小熊转债	812,734.52	0.74
13	111004	明新转债	803,479.73	0.73
14	118003	华兴转债	795,992.05	0.73
15	128121	宏川转债	784,859.18	0.72
16	111002	特纸转债	759,632.88	0.69
17	113504	艾华转债	757,882.19	0.69
18	123085	万顺转 2	757,826.30	0.69
19	123131	奥飞转债	757,580.05	0.69
20	127027	靖远转债	757,299.45	0.69
21	118012	微芯转债	752,734.36	0.69
22	123120	隆华转债	752,148.49	0.69
23	118033	华特转债	751,425.37	0.69
24	128101	联创转债	751,345.48	0.69

25	113619	世运转债	749,020.27	0.68
26	118027	宏图转债	747,594.90	0.68
27	123107	温氏转债	745,066.03	0.68
28	128134	鸿路转债	744,914.79	0.68
29	113639	华正转债	741,355.07	0.68
30	113632	鹤 21 转债	740,330.96	0.68
31	123048	应急转债	739,812.33	0.68
32	127030	盛虹转债	738,862.85	0.67
33	123119	康泰转 2	737,345.75	0.67
34	118014	高测转债	734,254.52	0.67
35	111000	起帆转债	733,769.59	0.67
36	127018	本钢转债	733,724.88	0.67
37	113602	景 20 转债	732,449.59	0.67
38	113637	华翔转债	727,392.99	0.66
39	113047	旗滨转债	718,800.82	0.66
40	128109	楚江转债	706,987.40	0.65
41	118025	奕瑞转债	706,619.51	0.64
42	110048	福能转债	700,917.77	0.64
43	123142	申昊转债	700,415.34	0.64
44	111010	立昂转债	698,886.41	0.64
45	127046	百润转债	693,026.30	0.63
46	127052	西子转债	684,707.67	0.62
47	128144	利民转债	682,291.40	0.62
48	113059	福莱转债	676,961.10	0.62
49	123115	捷捷转债	667,212.33	0.61
50	113658	密卫转债	666,938.63	0.61
51	127056	中特转债	658,206.74	0.60
52	128137	洁美转债	656,227.40	0.60
53	128131	崇达转 2	338,726.71	0.31

### 5.10.5 报告期末前十名股票中存在流通受限情况的说明

注：本基金本报告期末未持有股票。

### 5.10.6 投资组合报告附注的其他文字描述部分

由于四舍五入的原因，分项之和与合计项之间可能存在尾差。

## §6 开放式基金份额变动

单位：份

项目	华泰柏瑞信用增利债券 A	华泰柏瑞信用增利债券 B
报告期期初基金份额总额	75,917,929.06	20,167,966.59

报告期期间基金总申购份额	6,386,613.69	29,589,058.27
减:报告期期间基金总赎回份额	14,826,834.73	39,060,740.04
报告期期间基金拆分变动份额(份额减少以“-”填列)	-	-
报告期期末基金份额总额	67,477,708.02	10,696,284.82

注:本基金于 2014 年 9 月 22 日由封闭基金转为 LOF 基金,同时支持场内买卖和申赎业务。

## §7 基金管理人运用固有资金投资本基金情况

### 7.1 基金管理人持有本基金份额变动情况

单位:份

项目	华泰柏瑞信用增利债券 A	华泰柏瑞信用增利债券 B
报告期期初管理人持有的本基金份额	0.00	1,104,972.38
报告期期间买入/申购总份额	0.00	0.00
报告期期间卖出/赎回总份额	0.00	1,104,972.38
报告期期末管理人持有的本基金份额	0.00	0.00
报告期期末持有的本基金份额占基金总份额比例(%)	0.00	0.00

### 7.2 基金管理人运用固有资金投资本基金交易明细

序号	交易方式	交易日期	交易份额(份)	交易金额(元)	适用费率(%)
1	基金转换(出)	2023-09-14	1,104,972.38	1,542,762.44	0.0000
合计			1,104,972.38	1,542,762.44	

## §8 影响投资者决策的其他重要信息

### 8.1 报告期内单一投资者持有基金份额比例达到或超过 20%的情况

注:本基金本报告期内未有单一投资者持有基金份额比例达到或超过 20%的情况。

### 8.2 影响投资者决策的其他重要信息

注:无。

## §9 备查文件目录

### 9.1 备查文件目录

- 1、本基金的中国证监会批准募集文件
- 2、本基金的《基金合同》
- 3、本基金的《招募说明书》

- 4、本基金的《托管协议》
- 5、基金管理人业务资格批件、营业执照
- 6、本基金的公告

## 9.2 存放地点

上海市浦东新区民生路 1199 弄证大五道口广场 1 号楼 17 层及托管人住所

## 9.3 查阅方式

投资者可在营业时间免费查阅，也可按工本费购买复印件。投资者对本报告如有疑问，可咨询基金管理人华泰柏瑞基金管理有限公司。客户服务热线：400-888-0001（免长途费）021-3878 4638 公司网址：[www.huatai-pb.com](http://www.huatai-pb.com)

华泰柏瑞基金管理有限公司

2023 年 10 月 25 日